

Zadavatel	Technické služby města Olomouce, a.s.
Název VZ	Dodávka vozidla pro vývoz odpadkových košů
Evidenční číslo VZ	23/VZ/23
Název dokumentu	Kupní smlouva (příloha E ZD)

uzavřena podle § 2079 a násl. zákona č. 89/2012 Sb., občanský zákoník, ve znění pozdějších předpisů

Smluvní strany

- na straně jedné : **CROY s.r.o.**
IČ: 451 47 647, DIČ: CZ45147647
se sídlem Plzeňská 2599, 269 01 Rakovník
zapsaná v obchodním rejstříku vedeném MS v Praze, oddíl C, vložka 9201
zastoupená Ing. Ladislavem Vybíralem. jednatelem
účet č.
- dále jen prodávající -
- a
- na straně druhé: **Technické služby města Olomouce, a.s..**
IČ: 25826603, DIČ: CZ25826603
se sídlem Zamenhofova 783/34, 779 00 Olomouc
zapsaná v obchodním rejstříku vedeném Krajským soudem v Ostravě, oddíl B,
vložka 2052
zastoupená Ing. Pavel Dostál, předseda představenstva
Ing. Miloslav Sobotka, člen představenstva
účet č.
- dále jen kupující -

Preambule

Na základě zadávacího řízení ve věci zadání veřejné zakázky na dodávky zadané ve zjednodušeném podlimitním řízení dle zákona č. 134/2016 Sb., o zadávání veřejných zakázek, ve znění pozdějších předpisů (dále jen ZZVZ), uzavírají strany kupní smlouvu na zakázku pod názvem „**Dodávka vozidla pro vývoz odpadkových košů**“.

I. Předmět smlouvy

- 1.1. Za podmínek dohodnutých v této smlouvě se prodávající zavazuje dodat kupujícímu požadované vozidlo s výbavou uvedenou v příloze č. 1 smlouvy „Technické podmínky“ (dále jen „zboží“) a umožnit kupujícímu nabýt vlastnické právo ke zboží a kupující se zavazuje zboží převzít a zaplatit za ně prodávajícímu dle níže uvedených podmínek dohodnutou kupní cenu.
- 1.2. Podrobná specifikace zboží je uvedena:
 - v příloze č. 1 - Technické podmínky,
 - v příloze č. 2 - Podrobná specifikace předmětu smlouvy, ve které bude uveden podrobný popis zboží (předmětu smlouvy) vč. technických parametrů.
- 1.3. Součástí závazku prodávajícího dodat zboží je i:
 - a) zajištění všech nezbytných zkoušek, atestů a revizí podle právních a hygienických předpisů a podle ČSN;
 - b) předvedení funkčnosti zboží;
 - c) zaškolení obsluhy;
 - d) předání technické dokumentace, návodu k obsluze, osvědčení o registraci vozidla (technický průkaz), příp. dalších platnými předpisy požadovaných dokladů a osvědčení, to vše v českém jazyce;
 - e) předání seznamu doporučených náhradních dílů;
 - f) odstranění všech obalů po předání zboží.
- 1.4. Závazek prodávajícího dodat zboží dle této smlouvy je splněn dodáním zboží, včetně předání veškeré dokumentace a výkonem činností uvedených v bodě 1.3.

Zadavatel	Technické služby města Olomouce, a.s.
Název VZ	Dodávka vozidla pro vývoz odpadkových košů
Evidenční číslo VZ	23/VZ/23
Název dokumentu	Kupní smlouva (příloha E ZD)

II. Termín a místo plnění

- 2.1. Prodávající se zavazuje, že zboží dle této smlouvy řádně dodá kupujícímu do 360 dní od podpisu smlouvy.
- 2.2. V případě prodlení prodávajícího s dodáním zboží má kupující právo požadovat po prodávajícím smluvní pokutu ve výši 2.000,- Kč za každý i započatý den prodlení. Smluvní strany se mezi sebou dohodly na vyloučení použití ustanovení § 2050 zák. č. 89/2012 Sb., občanský zákoník, v platném znění. Smluvní strany se dohodly na tom, že ujednanou smluvní pokutou není dotčeno právo kupujícího požadovat po prodávajícím náhradu škody vzniklou kupujícímu z porušení povinnosti, ke které se vztahuje smluvní pokuta, a to vedle účtované smluvní pokuty.
- 2.3. Prodávající se zavazuje informovat způsobem dohodnutým v článku X. této smlouvy kupujícího o přesném datu dodání zboží, a to nejméně 5 dnů předem.
- 2.4. Kupující se zavazuje zboží od prodávajícího převzít v termínu dodání zboží, a to pouze za podmínky, že zboží neobsahuje žádné vady a nedodělky. Místem dodání zboží je adresa Olomouc, Libušina 554/103.

III. Kupní cena

- 3.1. Kupní cena byla stranami dohodnuta jako cena pevná a nejvýše přípustná a činí :
 - kupní cena bez DPH 2 707 000,00 Kč
 - DPH 21 % 568 470,00 Kč
 Celková kupní cena **3 275 470,00 Kč** včetně DPH.
- 3.2. V dohodnuté celkové kupní ceně jsou zahrnuty veškeré náklady prodávajícího spojené s dodáním zboží, zejména náklady na balení a přepravu zboží, pojištění, likvidaci obalů, obstarání dokumentů, náklady na uvedení zboží do provozu na místě dodání a zaškolení obsluhy. V kupní ceně nejsou zahrnuty náklady na údržbu vozidla uvedené v příloze č. 3 smlouvy.
- 3.3. Celková kupní cena může být měněna pouze písemným dodatkem k této smlouvě, a to jen v případě, že po uzavření této smlouvy dojde ke změně sazby DPH.

IV. Platební podmínky, fakturace

- 4.1. Kupující nebude poskytovat prodávajícímu žádné zálohy.
- 4.2. Celkovou kupní cenu se kupující zavazuje uhradit prodávajícímu na základě faktury vystavené po dodání zboží dle této smlouvy. Bude-li však předmět koupě převzat s vadami a v předávacím protokolu bude uveden termín pro jejich odstranění, tak prodávající vystaví fakturu do 15 dnů od převzetí odstraněných vad, o čemž bude sepsán zápis potvrzený podpisy zástupci obou smluvních stran.
- 4.3. Faktura bude vystavena ve dvou vyhotoveních a musí mít náležitosti daňového dokladu.
- 4.4. Faktura musí dále obsahovat číslo účtu prodávajícího a prohlášení prodávajícího, že :
 - číslo účtu prodávajícího uvedené na faktuře je zveřejněno správcem daně podle § 96 zákona o DPH;
 - prodávající není správcem daně veden jako nespolehlivý plátce DPH ve smyslu § 106a zákona o DPH.
 V případě, že faktura nebude obsahovat náležitosti uvedené v tomto bodě 4.4., nebo prodávající bude ke dni uskutečnění zdanitelného plnění v příslušné evidenci uveden jako nespolehlivý plátce, je kupující oprávněn uhradit částku odpovídající výši DPH vyčíslené na této faktuře přímo na účet správce daně podle § 109a zákona o DPH.

Zadavatel	Technické služby města Olomouce, a.s.
Název VZ	Dodávka vozidla pro vývoz odpadkových košů
Evidenční číslo VZ	23/VZ/23
Název dokumentu	Kupní smlouva (příloha E ZD)

- 4.5. Kupující je oprávněn před vystavením faktury stanovit prodávajícímu další požadavky pro obsah faktury a prodávající se zavazuje tyto požadavky akceptovat.
- 4.6. Přílohou faktury musí být rozpis cen na jednotlivá vozidla a zařízení.
- 4.7. Přílohou faktury musí být předávací protokol podepsaný zástupcem pro věci technické kupujícího nebo zápis o odstranění vad uvedených v předávacím protokolu.
- 4.8. V případě, že kupující odmítne fakturu uhradit z důvodu, že neobsahuje náležitosti uvedené shora v tomto článku, je prodávající povinen vystavit novou fakturu s opravenými údaji či náležitostmi, přičemž opětovným doručením nové faktury počne běžet nová lhůta splatnosti od začátku. Současně s vrácením faktury sdělí kupující prodávajícímu důvody vrácení.
- 4.9. Splatnost faktury činí 21 dnů od data jejího doručení kupujícímu.
- 4.10. Bude-li kupující v prodlení s úhradou faktury nebo její části, je prodávající oprávněn požadovat po kupujícím úrok z prodlení ve výši 0,05 % z dlužné částky za každý den prodlení.
- 4.11. Prodávající není oprávněn své pohledávky vůči kupujícímu vyplývající z této smlouvy postoupit na třetí osobu, ani zastavit třetí osobě bez předchozího písemného souhlasu kupujícího.

V. Dodání zboží

- 5.1. Závazek prodávajícího poskytnout plnění dle této smlouvy je splněn předáním zboží, které je zcela bez vad a vyhovuje všem právním předpisům a platným normám (i technickým), kupujícímu.
- 5.2. Převzetí zboží a splnění všech dalších závazků prodávajícího spojených s dodáním zboží potvrdí kupující podpisem předávacího protokolu.
- 5.3. Dodá-li prodávající zboží s parametry, které se budou lišit od parametrů požadovaných kupujícím v „Technických podmínkách“ (příloha č. 1) je kupující oprávněn toto zboží nepřevzít a odstoupit od smlouvy bez jakýchkoli nároků ze strany prodávajícího.
- 5.4. V případě, že dojde k odstoupení od smlouvy podle odst. 5.3. je kupující oprávněn, po dobu do dodání nového zboží jiným dodavatelem, nakoupit službu, pro jejíž zabezpečení je toto zboží pořizováno, na trhu za aktuální cenu a tuto cenu přefakturovat prodávajícímu, který se jí zavazuje uhradit, nejdéle však po dobu jednoho roku.
- 5.5. Kupující není povinen převzít zboží v případě výskytu jakýchkoliv vad. V případě, že kupující převezme zboží s vadami, uvede tuto skutečnost do předávacího protokolu spolu s termínem pro odstranění vady. V případě, že prodávající neodstraní vady uvedené v předávacím protokolu v termínu stanoveném kupujícím, zavazuje se zaplatit smluvní pokutu ve výši 2.000,- Kč denně za každou vadu, s jejímž odstraněním bude v prodlení.
- 5.6. Kupující není povinen zboží převzít v případě, že prodávající nedodá tyto doklady :
 - doklady o provedení zkoušek, atestů a revizí;
 - protokol o zaškolení obsluhy;
 - technickou dokumentaci, návod k obsluze, osvědčení o registraci vozidla (technický průkaz), příp. další platnými předpisy požadované doklady a osvědčení, to vše v českém jazyce;
 - seznam doporučených náhradních dílů;
 - telefonní čísla na podávání reklamací.
- 5.7. Vlastnické právo a nebezpečí škody na zboží přechází na kupujícího okamžikem převzetí zboží.

VI. Odpovědnost za vady a záruka za jakost

- 6.1. Prodávající poskytuje kupujícímu záruku za jakost a prohlašuje, že dodané zboží bude po celou záruční dobu plně způsobilé pro použití ke smluvenému i obvyklému účelu a že si po celou záruční dobu zachová smluvené i obvyklé vlastnosti. Poskytnutím záruky za jakost není

Zadavatel	Technické služby města Olomouce, a.s.
Název VZ	Dodávka vozidla pro vývoz odpadkových košů
Evidenční číslo VZ	23/VZ/23
Název dokumentu	Kupní smlouva (příloha E ZD)

- 6.2. Záruční doba poskytnutá prodávajícím činí 36 měsíců ode dne dodání zboží. Uvedená záruční doba platí pro zboží jako celek.
- 6.3. Prodávající je povinen účtovat kupujícímu za údržbu vozidla a provádění prací v záruční době jen částky uvedené v příloze č. 3 smlouvy „Náklady na údržbu vozidla po dobu záruky a sazby mimozáručního servisu“.
- 6.4. V rámci poskytnuté záruky za jakost se strany dohodly, že prodávající v záruční době v termínech dohodnutých při předání díla, nejméně však 1x za kalendářní rok, provede preventivní prohlídku zboží, při níž posoudí a vyhodnotí stav zboží. V případě nálezu vad zboží je prodávající povinen dané vady odstranit v termínu uvedeném v bodě 6.9. (za den reklamace se v tomto případě považuje den provedení preventivní prohlídky).
- 6.5. Kupující je oprávněn u prodávajícího uplatnit zjištěné vady kdykoliv v době trvání záruční doby, a to bez ohledu na to, kdy byly vady zjištěny.
- 6.6. Kupující je povinen při zjištění vady o tomto způsobem uvedeným v článku X. vyrozumět prodávajícího (tzv. reklamace). V případě havárie zboží může kupující reklamaci provést telefonicky na telefonní čísla, která prodávající předá kupujícímu při dodání zboží, a teprve následně reklamaci doplnit elektronicky či písemně.
- 6.7. Při reklamaci vady má kupující:
- právo požadovat odstranění vady bezplatnou opravou, nebo
 - právo požadovat slevu z ceny, nebo
 - právo požadovat odstranění vady dodáním náhradních nebo chybějících věcí, zejm. právo požadovat výměnu zboží za bezvadné, nebo
 - právo od smlouvy odstoupit.
- Volbu nároku může kupující provést dle svého uvážení a provedenou volbu může kdykoliv měnit, a to až do doby, než mu bude doručeno písemné oznámení prodávajícího, že nárok zvolený kupujícím respektuje a bude podle něj postupovat; volbu nároku však může kupující v tomto případě změnit i tehdy, jestliže se během plnění zvoleného nároku ukáže, že již zvolený nárok z odpovědnosti za vady není ve vztahu k vadě optimální.
- Nároky uvedené v tomto bodě náleží kupujícímu vždy bez ohledu na to, zda zjištěná vada představuje porušení smlouvy podstatným či nepodstatným způsobem.
- 6.8. V případě, že bude kupující požadovat odstranění reklamované vady, je prodávající povinen zahájit odstraňování vady nejpozději do 24 hodin od obdržení reklamace na místě, kde se zboží nachází (u podvozku i v místě servisu prodávajícího), pokud se smluvní strany v konkrétním případě písemně nedohodnou jinak. Součástí závazku prodávajícího k odstranění vad v záruční době je povinnost prodávajícího zajistit na své náklady odvoz a dovoz porouchaného zboží, pokud opravu nebude možné provést u kupujícího. Záruční servis musí poskytovat pracovníci prodávajícího nebo jím vyškolená a autorizovaná třetí osoba. Veškeré náklady na provádění záručního servisu nese prodávající.
- 6.9. Prodávající je povinen odstranit vady do 10 dnů ode dne obdržení reklamace, pokud strany zejména z důvodů technických (např. z důvodu dlouhé lhůty dodání náhradních dílů) nedohodnou jiný termín. Předpokládaný termín dodání náhradních dílů bude uveden v předávacím protokolu.
- 6.10. Náklady na odstranění vad hradí v případě oprávněné reklamace prodávající. V případě, že by se následně zjistilo, že reklamace není oprávněná, nese dané náklady kupující.
- 6.11. V případě, že prodávající nezajistí odstranění reklamované vady v dohodnuté lhůtě, má kupující právo zajistit odstranění vady jiným způsobem (zejm. odstranění zadat u třetí osoby na náklady prodávajícího) a všechny náklady s tím spojené se prodávající zavazuje kupujícímu bezodkladně na jeho výzvu uhradit.
- 6.12. V případě prodlení prodávajícího s nástupem na servisní zásah, s odstraněním vad zboží v termínech dohodnutých v této smlouvě se prodávající zavazuje zaplatit kupujícímu smluvní pokutu ve výši 2.000,- Kč za každý den prodlení s nástupem na servisní zásah nebo s odstraněním každé vady.

Zadavatel	Technické služby města Olomouce, a.s.
Název VZ	Dodávka vozidla pro vývoz odpadkových košů
Evidenční číslo VZ	23/VZ/23
Název dokumentu	Kupní smlouva (příloha E ZD)

- 7.1. Prodávající prohlašuje, že disponuje dostatečnými kapacitami pro poskytování pozáručního a mimozáručního servisu (dále jen pozáruční servis) na zboží nejméně po dobu 5 let od konce záruční doby. Kupující je oprávněn, nikoliv povinen, pozáruční servis u prodávajícího využívat.
- 7.2. Oprava zboží, na kterou se nevztahuje záruka za jakost (pozáruční servis), musí být provedena v co nejkratším termínu při dodržení příslušných technických postupů, případně v termínu dohodnutém mezi oběma smluvními stranami. Prodávající je povinen zahájit poskytování pozáručního servisu na místě, kde se nachází zboží, do 2 pracovních dnů od požadavku kupujícího. Prodávající je povinen odstranit závadu po skončení záruky do 10 dnů od nástupu na servisní zásah. Nedodrží-li prodávající termíny stanovené a dohodnuté podle tohoto odstavce, je kupující oprávněn požadovat po prodávajícím úhradu smluvní pokuty ve výši 2.000,- Kč za každý i započatý den prodlení s nástupem na pozáruční servisní zásah nebo nesplnění dohodnutého termínu opravy, pokud se smluvní strany nedohodnou na jeho prodloužení především z důvodů uvedených v čl. 6.9. Sazby za provádění servisu a dopravu servisního technika jsou uvedeny v příloze č. 3 smlouvy.
- 7.3. Servis (záruční i pozáruční) bude poskytován příslušným výrobcem nebo autorizovaným zástupcem výrobce (*prodávající níže uvede název firmy poskytující servis, adresu odkud bude servis poskytován a kontaktní údaje na osobu oprávněnou jednat za poskytovatele servisu. Servis podvozku musí být do vzdálenosti max. 100 km od sídla kupujícího. Bude-li servis ve vzdálenosti nad 100 km, bude kupující hradit dopravu servisního technika jen do 100 km*):
- servis podvozku: CROY s.r.o., pobočka Bravantice 339
 - servis nástavby: CROY s.r.o., pobočka Bravantice 339
- 7.4. Jakýmkoli nárokem na zaplacení smluvní pokuty dle této smlouvy není dotčeno právo kupujícího požadovat v plné výši náhradu škody způsobenou porušením povinností, na kterou se vztahuje smluvní pokuta. Smluvní strany se dohodly na vyloučení použití § 2050 občanského zákoníku ve vztahu ke smluvním pokutám.
- 7.5. Prodávající bere na vědomí, že dle § 2 písm. e) zákona č. 320/2011 Sb., o finanční kontrole ve veřejné správě, v platném znění, je osobou povinnou spolupůsobit při výkonu finanční kontroly a zavazuje se při výkonu finanční kontroly podle uvedeného předpisu spolupůsobit. Prodávající se rovněž zavazuje k obdobné povinnosti zavázat také své případné subdodavatele.
- 7.6. Prodávající se současně zavazuje doklady k dodávce archivovat po dobu minimálně 10 let od uzavření smlouvy dle ZZVZ či delší, pokud tak stanoví zvláštní právní předpis a na písemné vyžádání kupujícího je zpřístupnit kupujícímu nebo kontrolním orgánům.
- 7.7. V případě, že prodávající poruší kteroukoliv z povinností uvedených v odst. 7.5. a 7.6. této smlouvy, zavazuje se kupujícímu zaplatit smluvní pokutu ve výši 2.000,- Kč za každé porušení.
- 7.8. Prodávající bere na vědomí, že kupující je povinen, v souladu s ustanovením § 219 ZZVZ uveřejnit tuto smlouvu na svém profilu zadavatele a v registru smluv dle zákona č. 340/2015 Sb.

VIII. Zásady sociálně a environmentálně odpovědného zadávání

- 8.1. Kupující požaduje:
- aby prodávající zajistil dodržování pracovněprávních předpisů, zejména zákona č. 262/2006 Sb., zákoník práce, ve znění pozdějších předpisů vůči svým pracovníkům i vůči poddodavatelům, zejména ve vztahu k jejich odměňování, dodržování délky pracovní doby, odpočinku a podmínek bezpečnosti a ochrany zdraví při práci;
 - aby prodávající zajistil řádné a včasné plnění finančních závazků vůči svým poddodavatelům, kdy se za řádné a včasné plnění považuje plné uhrazení poddodavatelem vystavených faktur za plnění poskytnutá při plnění této veřejné zakázky, a to vždy do 5 pracovních dnů od obdržení platby ze strany kupujícího za konkrétní plnění;

Zadavatel	Technické služby města Olomouce, a.s.
Název VZ	Dodávka vozidla pro vývoz odpadkových košů
Evidenční číslo VZ	23/NZ/23
Název dokumentu	Kupní smlouva (příloha E ZD)

- aby prodávající na vyžádání předložil doklady o odměňování svých pracovníků, dodržování délky jejich pracovní doby, odpočinku a podmínek bezpečnosti a ochrany zdraví při práci;
- aby prodávající předložil na vyžádání kompletní seznam částí plnění plněných prostřednictvím poddodavatelů včetně identifikace těchto poddodavatelů a úhrad za jejich plnění.

8.2. Nesplnění povinností uvedených v odst. 8.1. prodávajícím se považuje za závažné porušení smlouvy.

IX. Odstoupení od smlouvy

- 9.1. Od této smlouvy lze odstoupit v případech stanovených touto smlouvou, zejména v souladu s ustanovením odst. 5.3.
- 9.2. Kupující je dále oprávněn odstoupit od této smlouvy v případě, že:
- prodávající sdělí, že není schopen dodat zboží v dohodnutém termínu;
 - příslušný insolvenční soud vydá rozhodnutí o úpadku prodávajícího nebo zamítne insolvenční návrh pro nedostatek majetku prodávajícího jako dlužníka;
 - při závažném porušení smlouvy (viz odst. 9.3.);
 - v důsledku působení vyšší moci či jiných objektivně zdůvodnitelných okolností dojde ke změně poměrů, z nichž kupující vycházel při zadání zakázky, na základě které byla uzavřena tato smlouva.
- 9.3. Podstatným porušením smlouvy, při kterém je smluvní strana oprávněna odstoupit, se pro účely této smlouvy rozumí zejména:
- prodlení prodávajícího se splněním termínu uvedeného v odst. 2.1. této smlouvy trvajícím déle než 30 dnů;
 - prodlení kupujícího s úhradou faktury trvajícím déle než 30 dnů;
 - nedodržení podmínek a povinností stanovených v odst. 7.5. a násl. a v čl. VIII. (kupující si vyhrazuje právo na namátkové kontroly dodržování těchto předpisů a prodávající se zavazuje poskytnout kupujícímu řádnou součinnost);
 - výskyt jakýchkoliv vad zboží.
- 9.4. Odstoupení dle této smlouvy musí být učiněno písemně a musí být doručeno druhé smluvní straně.

X. Adresy pro doručování a zástupci pro věci technické

10.1. Adresy pro doručování :

- adresa a e-mail prodávajícího jsou:
CROY s.r.o.
adresa: Plzeňská 2599, 269 01 Rakovník
e-mail:
- adresa a e-mail kupujícího jsou:
Technické služby města Olomouce, a.s.
adresa: Zamenhofova 783/34, 772 11 Olomouc
e-mail: tsmo@tsmo.cz

nebo jiné adresy nebo e-mailové adresy, které budou druhé straně písemně oznámeny.

- 10.2. Veškerá oznámení, reklamace a jiné úkony dle této smlouvy mohou být zaslány písemně doporučenou poštou nebo e-mailem na adresy shora dohodnuté.
- 10.3. Zástupcem prodávajícího pro věci technické je _____ případně další osoby, které k tomuto účelu prodávající písemně zmocní.
- 10.4. Zástupcem kupujícího pro věci technické je _____ vedoucí provozovny DaM, případně další osoby, které k tomuto účelu kupující písemně zmocní.
- 10.5. Zástupci uvedení v bodech 10.3. a 10.4. jsou oprávněni jednat pouze ve věcech technických, zejména jsou oprávněni podepsat předávací protokol či zápis o odstranění vad z předávacího

Zadavatel	Technické služby města Olomouce, a.s.
Název VZ	Dodávka vozidla pro vývoz odpadkových košů
Evidenční číslo VZ	23/VZ/23
Název dokumentu	Kupní smlouva (příloha E ZD)

protokolu. Zástupci pro věci technické nejsou oprávněni uzavírat dodatky k této smlouvě. Zástupce kupujícího pro věci technické je dále za kupujícího oprávněn podávat reklamace, účastnit se revizních prohlídek, pokud budou potřeba, apod.

XI. Závěrečná ujednání

- 11.1. Smlouva nabývá platnosti dnem podpisu obou smluvních stran.
- 11.2. Práva a povinnosti smluvních stran výslovně touto smlouvou neupravené se řídí příslušnými ustanoveními občanského zákoníku v platném znění.
- 11.3. Případné spory budou řešeny prostřednictvím obecných soudů.
- 11.4. Tato smlouva může být měněna pouze formou písemných oboustranně podepsaných dodatků.
- 11.5. Nedílnou součástí této smlouvy jsou :
 - příloha č. 1 - Technické podmínky;
 - příloha č. 2 - Podrobná specifikace předmětu smlouvy (podrobný popis předmětu smlouvy vč. technických parametrů);
 - příloha č. 3 - Náklady na údržbu vozidla po dobu záruky a sazby mimozáručního servisu;
 - příloha č. 4 - Čestné prohlášení k sociálně a environmentálně odpovědnému zadávání;
 - příloha č. 5 - Čestné prohlášení o opatřeních ve vztahu k mezinárodním sankcím;
 - příloha č. 6 - Smluvní podmínky pro dodavatele / prodávajícího.

Za prodávajícího:

Za kupujícího:

Ing. Ladislav Vybíral
jednatel

.....
Ing. Pavel Dostál
předseda představenstva

.....
Ing. Miloslav Sobotka
člen představenstva

Zadavatel	Technické služby města Olomouce, a.s.
Název VZ	Dodávka vozidla pro vývoz odpadkových košů
Evidenční číslo VZ	23/VZ/23
Název dokumentu	Technické podmínky

	ANO	MJ	Hodnota
<u>Podvozek (uvést značku a typ): FUSO CANTER 3S13 AMT</u>			
Vhodný podvozek pro využívání v městském provozu	ANO		
Pohon 4x2, celková hmotnost 3.500 kg	ANO	kg	3500
Motor vznětový o výkonu min. 90 - 110 kW, Euro 6	ANO	kW	96
Servořízení s posilovačem, výškově stavitelný volant	ANO		
Automatická převodovka	ANO		
Uzávěrka diferenciálu	ANO		
Pneumatiky celoroční M + S	ANO		
Plnohodnotné rezervní kolo na vozidle, s kompletním náčiním pro výměnu kola	ANO		
Uzamykatelná palivová nádrž	ANO	litrů	70
Palivový systém s úpravou pro zimní provoz	ANO		
Min. dvoumístná kabina, sedačka řidiče s nastavitelnými prvky, klimatizace, rádio včetně HF, instalované potahy sedadel, denní svícení, centrální zamykání, omyvatelné podlahové koberce do kabiny, akustická signalizace při couvání, parkovací kamera	ANO		
Elektricky ovládaná okna dveří, vyhřívání vnějších zpětných zrcátek	ANO		
Výstražné zařízení oranžové barvy umístěné na střeše kabiny v provedení LED, šířka min. 1000 mm, zábleskové výstražné majáky v provedení LED vzadu, vše se zápisem do TP	ANO		
2 ks zvláštního výstražného zařízení oranžové barvy umístěné v čelní masce vozidla v provedení LED, šířka min. 100 mm, se zápisem v TP	ANO		
Barevné provedení kabiny RAL 5018	ANO		
Součástí dodávky bude výbava vozidla dle legislativních požadavků ČR	ANO		

<u>Svozová lisovací nástavba (uvést značku a typ): SIMED In 4500</u>			
Ocelový zásobník na odpad objemu min. 4m ³	ANO	m ³	4,2
Lisovací systém, uvést poměr stlačení (min. 1 : 3)	ANO	poměr	1:3
Oboustranná posuvná dvířka co největšího rozměru pro snadnou nakládku	ANO		
Spouštění lisu z obou stran násypových dveří i z kabiny, Centrální STOP	ANO		
Hydraulické ovládání zadního výsypného víka - otevírání, zavírání nebo výsypu vyklopením (podle druhu nástavby)	ANO		
Dostatečné utěsnění zadního víka při lisování, krycí lišta zadní hrany pro odvod vyliisovaných tekutin za hranu vozidla nebo použití nástavby se sklopnou vanou a zajištění při výsypu, aby nešel odpad na skupinové osvětlení a RZ	ANO		
Dostatečné pracovní osvětlení (osvětlení prostoru u vhozových otvorů a prostoru za vozidlem)	ANO		
Instalovaný držák koštěte a lopaty	ANO		
Barevné provedení nástavby RAL 7035	ANO		
Plastové blatníky zadní nápravy se zástěrkami	ANO		
Uzamykatelná skříňka na nářadí a ostatní pomůcky, instalovaná na vozidle, max. možná velikost	ANO		
Zátěžová stupačka funkční ve spolupráci s řídicí jednotkou vozidla, kdy nelze překročit rychlost při zatížení osobou nad 30 km/h a při zařazení zpáteční rychlosti musí zhasnout motor + madlo na nástavbě k chycení se při jízdě na stupačce	ANO		

<u>Ostatní požadavky</u>			
Vozidlo i nástavba – nové, nepoužité	ANO		
Bezpečnostní prvky dle platných norem ke dni dodání	ANO		
Dodání návodu k obsluze podvozku a nástavby v ČJ	ANO		
Dodání katalogu náhradních dílů k nástavbě, možno i elektronicky	ANO		
Dodání schéma elektroinstalace a hydrauliky k nástavbě možno i elektronicky	ANO		

<i>Zadavatel</i>	<i>Technické služby města Olomouce, a.s.</i>
<i>Název VZ</i>	<i>Dodávka vozidla pro vývoz odpadkových košů</i>
<i>Evidenční číslo VZ</i>	<i>23/VZ/23</i>
<i>Název dokumentu</i>	<i>Technické podmínky</i>

Poznámka:

Dodavatel uvede u podvozku, nástavby a přívěsu značku a typ, dále uvede splnění požadovaného parametru ve sloupci ANO a v řádcích s uvedenou MJ vyplní i číselný údaj. Nevyplnění požadovaných údajů bude považováno za nedodržení zadávacích podmínek s následným vyloučením uchazeče ze zadávacího řízení.

V Rakovníku dne 24. 11. 2023

Osoby oprávněné jednat jménem dodavatele:

Ing. Ladislav Vybíral



Mercedes-Benz

Nabídka



Ilustrační foto

Canter - 3S13 AMT 4x2

Výrobní vzor:	46901211	Celk. hmotnost:	3500 kg
Typ vozidla:	3S13 AMT	Model:	Mercedes-Benz Canter
Kabina řidiče:	Kabina jednoduchá standardní	Druh vozidla:	Podvozek
Pohon:	4x2	Výkon motoru:	96 kW
		Rozvor:	2500 mm

Konfigurace vozidla

Lakování

LZ	Kabina řidiče:	MB 0405	modrá tyrkysová
----	----------------	---------	-----------------



Mercedes-Benz

Pneumatiky

1. náprava:	2x 195/75 R16C Continental	B21RJA 1F Regionální všechny pozice
2. náprava:	4x 195/75 R16C Continental	B21RLA 1F Regionální hnaná
Rezervní kolo:	1x 195/75 R16C Continental	B21RJA 1F Regionální všechny pozice

Výbava podvozku

	Brzdy kotoučové na přední i zadní nápravě
	Elektronický stabilizační systém (ESP)
C60	Držák registrační značky, přední
CO6	Zábrana proti podjetí zadní Sloupek volantu seřiditelný Nárazník 3dílný (plast/ocel)
DUP0	Konfigurační kód
F62	Vyhřívání zpětná zrcátka Uzamykatelná schránka u spolujezdce Elektricky ovládaná okna u řidiče a spolujezdce Prostřední odkládací přihrádka na přístroj. desce Kabina jednoduchá standardní Odkládací prostor mezi předními sedadly Kabina sklopná Držák nápojů Odkládací prostor nad čelním sklem, 1 přihrádka Centrální zamykání, samostatné dálkové ovládání Imobilizér s transponderem DUONIC®, dvouspojková převodovka
JW0	Akustická výstraha při couvání Osvětlení přístrojové desky, plynule regulovatelné Palivová nádrž 70 l Automatické rozsvícení světel po startu motoru Světlomety mlhové vpředu Systém Start/Stop motoru Motor, R4, 96 kW/130 k, 3500/min
OE1	Asistent rozjezdu do kopce
OM4	Motor v provedení Euro VI E, Canter
OT0	Vozidlo s výbavou Scattolini
RM5	Pneumatiky trakční vzadu
RN0	Ráfky 8,50 × 24,00, jednoduché
RR7	Rezervní kolo / rezervní ráfek
RR8	Držák rezervy, jednoduché jištění
SA5	Airbag řidiče s předpínačem bezpečnostního pásu Loketní opěrka sedadla řidiče
VA4	Mirror holder, medium Stálý převod i = 4.111



Mercedes-Benz

	ABS se systémem EBD
	Canter Productgroup Code
	Canter Generation Code
XM2	Příručka pro digitální tachograf, česky
YE0	Instructions for use, Czech

Zvláštní výbava

A86	Diferenciál s omezeným prokluzem
EE9	Akumulátory 2 × 12 V / 100 Ah, bezúdržbové
EF8	Rádio s Bluetooth
H03	Klimatizace
KA6	Cover, exhaust system
OT6	Kryt akumulátorů
OU3	Zakrytování nádrže AdBlue
OV2	Příprava pro odpojovací relé, 12 V



Mercedes-Benz

Technická data

Hmotnosti a rozměry

Typ	
Podvozek	AMT
Pohon	4x2
Rozvor	2500 mm

Hmotnost	
1. náprava (nenaloženo)	1477 kg
2. náprava (nenaloženo)	- kg
3. náprava (nenaloženo)	607 kg
4. náprava (nenaloženo)	- kg
Pohotovostní hmotnost (vč. výbavy)	2084 kg
Zatížení	1416 kg
Připustná celková hmotnost	3500 kg
Příp. celk. hmotnost jízdní soupravy	7000 kg

Motor	
Objem cm ³	2998
Výkon v kW / PS	96 / 130
Max. kr. m. v NM při 2750/min 3000 /min	300

Pneumatiky	
1. náprava:	2x 195/75 R16C
2. náprava:	4x 195/75 R16C
Rezervní kolo:	1x 195/75 R16C

Délka nástavby	
Maximální převis	0 mm
Min. vzdálenost od zadní nápravy	0 mm
Max. vzdálenost od zadní nápravy	0 mm

Převodovka	
Kód	DUONIC©,
Zkrácený text	dvouspojková převodovka

Rozměry	
Výška rámu – PN – naloženo	0 mm
Výška rámu – PN – nenaloženo	0 mm
Výška rámu – ZN – naloženo	0 mm
Výška rámu – ZN – nenaloženo	0 mm

Hmotnost vozidla je udávána včetně řidiče, nářadí, rezervního kola, 90 % objemu nádrže a případné zábrany proti podjetí.



Mercedes-Benz

Svozová nástavba pro komunální odpad LN 4500

využitelný geometrický objem: 4 200 litrů hmotnost: 835 kg
základní pudorysné rozměry: LN 4500 š=1730 mm x l=2710 mm
vhodné pro Mitsubishi Canter 3S13

stlačovací poměr-dle typu typu odpadu 1 : 3 množství sebraných odp.nádob 120 l až 65 ks
pohon nástavby: elektrohydraulickým agregátem 12 V - jen bez bočního
vyklapěče
požadované množství min. 15 l/min, 150 bar

Základní provedení svozové nástavby LN:

- svozové nástavba bez bočního vyklapěče
- oboustranné posuvné dvířka
- stlačovací stěna se stěracími plastovými lištami stlačující proti zadnímu vyprazdňovacímu víku**
- pohyb pomocí dvou křížných přímočarých hydromotorů
- automatické přepnutí směru pohybu štítu po stlačovacím režimu, který se vrátí do výchozí polohy
- vyprazdňování pomocí stlačovacího štítu přes zadní víko s plynovými vzpěrami, mechanické zajištění
- ovládání po obou stranách nástavby, centrální STOP tlačítko, stlačovací proces, navrácení stěny, ovládání vyklapěče
- bezpečnostní jistící prvky bočních dveří , stlačovací stěny a bočního vyklapěče
- ocelové dílce pískovány, 2-komponentní lakovací systém , spoj.materiál zinkován.

Základní stroj LN 4 500

Svozová nástavba LN 4500

posuvný stlačovací štít, oboustranné ruční nakládání

MONTÁŽ NA VOZIDLO

Pevné spojení na rám vozidla - základní provedení

Příslušenství k lisovacímu zařízení LN

Majáková rampa na kabině vozidla, ovládaní z kabiny LED provedení

Přídavný maják na lisovací nástavbě-na zádi LED provedení

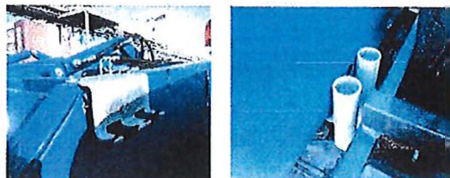
Osvětlení pracovního pravého prostoru nakládky LED provedení 2 kusy

Hydraulicky ovládané zadní dveře (otvírání, zavírání)



Mercedes-Benz

Držák koštěte, lopaty



Zadní monitorovací systém (5" obrazovka)

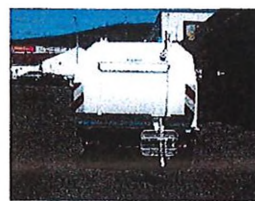
Zátěžová stupačka dle ČSN-EN 1501-1

funkční ve spolupráci s řídicí jednotkou vozidla-nelze překročit rychlost při zatížení osobou nad 30 km/hod a při zařazení zpáteční rychlosti musí zhasnout motor

v ceně obsažena montáž stupačky na zadní vlko

cena obsahuje úpravu (přeprogramování) a novou řídicí jednotku motoru

cena obsahuje zadní monitorovací systém



konstrukce dle typu vozidla

POHON NÁSTAVBY

Elektrohydraulický agregát (jen pro variantu bez vyklapěče)



ÚPRAVA NOSIČE

Úprava vozidla- Zkrácení zadního převisu, držák rezervy, zadní blatníky apod.-kat.N1

Ovládání lisování z kabiny vozidla



Mercedes-Benz

Těsnění zadních dveří nástavby proti kalům

Skříňka na nářadí a pomůcky na zamčení

Zadní blatníky z plastu se zástěrkami

Návod k obsluze, servisní knížka v českém jazyce

Katalog ND, schema el. instalace a hydrauliky

Bezplatné proškolení obsluhy

Zadavatel	Technické služby města Olomouce, a.s.
Název VZ	Dodávka vozidla pro vývoz odpadkových košů
Evidenční číslo VZ	23/VZ/23
Název dokumentu	Náklady na údržbu vozidla po dobu záruky a sazby mimozáručního servisu (příloha č. 3 smlouvy)

Dodavatel uvede v tabulce náklady, po dobu záruky (36 měsíců), na údržbu podvozku dle plánu servisních prohlídek stanoveného výrobcem podvozku a nástaveb.

Dodavatel je povinen řádně vyplnit všechny požadované údaje.

Zadavatel pro stanovení těchto nákladů uvádí:

- předpokládaný nájezd cca 20.000 km/rok

Podvozek - garanční prohlídky dle servisního plánu výrobce, min. však 1x ročně servisní prohlídka s výměnou oleje a filtrů (motorový, vzduchový, palivový, hydraulický):

prohlídka	materiál	servisní úkony	náklad celkem
1.			
2.			
3.			
4.			0,00
5.			0,00
6.			0,00
celkové servisní náklady v době záruky (podvozek)			47 071,00

Nástavba garanční prohlídky dle servisního plánu výrobce, min. však v rozsahu:

1x ročně servisní prohlídka s min. rozsahem:

kontrola těsnosti hydraulického okruhu

kontrola funkčnosti nástavby

kontrola elektroinstalace

kontrola mechanických celků a opotřebitelných dílů

prohlídka	materiál	servisní úkony	doprava servis.technika	náklady celkem
1.	1 000,00			
2.	1 500,00			
3.	2 000,00			
celkové servisní náklady v době záruky (nástavby)				36 360,00

Uvedené náklady jsou předmětem hodnocení a dodavatel (prodávající) po dobu záruky nesmí zadavateli (kupujícímu) účtovat vyšší náklady, než uvedl v tabulkách (součet jejich hodnot se připočítává k nabídkové ceně).

Sazby mimozáručního servisu (dodavatel je povinen poskytovat servis za tyto ceny min. po dobu tří let):

- pro vozidlo Kč/hod.
- pro nástavbu Kč/hod.
- dopravní náklady servisního technika Kč/km

Servis vozidla musí být do vzdálenosti max. 100 km od sídla kupujícího. Bude-li servis ve vzdálenosti nad 100 km, bude kupující hradit dopravu servisního technika jen do 100 km.

Všechny uvedené ceny musí odpovídat tržním cenám v místě obvyklým.

Osoby oprávněné jednat jménem dodavatele:

<i>Zadavatel</i>	Technické služby města Olomouce, a.s.
<i>Název VZ</i>	Dodávka vozidla pro vývoz odpadkových košů
<i>Evidenční číslo VZ</i>	23/VZ/23
<i>Název dokumentu</i>	Náklady na údržbu vozidla po dobu záruky a sazby mimozáručního servisu (příloha č. 3 smlouvy)

Ing. Ladislav Vybíral, jednatel

Zadavatel	Technické služby města Olomouce, a.s.
Název VZ	Dodávka vozidla pro vývoz odpadkových košů
Evidenční číslo VZ	23/VZ/23
Název dokumentu	Čestné prohlášení k sociálně odpovědnému a environmentálně odpovědnému zadávání (příloha č. 4 smlouvy)

Dodavatel čestně prohlašuje, že bude-li s ním uzavřena smlouva na plnění této veřejné zakázky, zajistí po celou dobu plnění veřejné zakázky

- a) plnění veškerých povinností vyplývajících z právních předpisů České republiky, zejména pak z předpisů pracovněprávních, předpisů z oblasti zaměstnanosti a bezpečnosti ochrany zdraví při práci, a to vůči všem osobám, které se na plnění veřejné zakázky podílejí; plnění této povinnosti zajistí dodavatel i u svých poddodavatelů,
- b) sjednání a dodržování smluvních podmínek se svými poddodavateli srovnatelných s podmínkami sjednanými ve smlouvě na plnění veřejné zakázky, a to v rozsahu výše smluvních pokut a délky záruční doby, je-li záruční doba smlouvou na plnění veřejné zakázky stanovena; uvedené smluvní podmínky se považují za srovnatelné, bude-li výše smluvních pokut a délka záruční doby shodná se smlouvou na veřejnou zakázku nebo výhodnější pro poddodavatele,
- c) řádné a včasné plnění finančních závazků svým poddodavatelům, kdy za řádné a včasné plnění se považuje plné uhrazení poddodavatelem vystavených faktur za plnění poskytnutá k plnění veřejné zakázky, a to vždy do 5 pracovních dnů od obdržení platby ze strany zadavatele za konkrétní plnění,
- d) eliminaci dopadu své činnosti na životní prostředí používáním ekologicky šetrných řešení (je-li to možné).

V Rakovníku dne 24. 11. 2023

Osoby oprávněné jednat jménem dodavatele:

Ing. Ladislav Vybíral
jednatel

Zadavatel	Technické služby města Olomouce, a.s.
Název VZ	Dodávka vozidla pro vývoz odpadkových košů
Evidenční číslo VZ	23/VZ/23
Název dokumentu	Čestné prohlášení o opatřeních ve vztahu k mezinárodním sankcím přijatým Evropskou unií v souvislosti s ruskou agresí na území Ukrajiny vůči Rusku a Bělorusku (příloha č. 5 smlouvy)

Dodavatel čestně prohlašuje, že není dodavatelem ve smyslu nařízení Rady EU č. 2022/576, tj. není:

- a) ruským státním příslušníkem, fyzickou či právnickou osobou, subjektem či orgánem se sídlem v Rusku,
- b) právnickou osobou, subjektem nebo orgánem, který je z více než 50 % přímo či nepřímo vlastněn některým ze subjektů uvedeným pod písm. a), nebo
- c) fyzickou nebo právnickou osobou, subjektem nebo orgánem, který jedná jménem nebo na pokyn některého ze subjektů uvedených pod písm. a) nebo b).

Dodavatel dále čestně prohlašuje

- že při plnění veřejné zakázky nevyužije poddodavatele, který by naplnil výše uvedená písm. a) – c), pokud by plnil více než 10 % hodnoty zakázky,
- že neobchoduje se sankcionovaným zbožím, které se nachází v Rusku nebo Bělorusku či z Ruska nebo Běloruska pochází a nenabízí takové zboží v rámci plnění veřejných zakázek,
- že žádné finanční prostředky, které obdrží za plnění veřejné zakázky, přímo ani nepřímo nezpřístupní fyzickým nebo právnickým osobám, subjektům či orgánům s nimi spojeným uvedeným v sankčním seznamu v příloze nařízení Rady EU č. 269/2014 ve spojení s prováděcím nařízením Rady EU č. 2022/581, nařízením Rady EU č. 208/2014 a nařízením Rady EU č. 765/2006 nebo v jejich prospěch¹.

V Rakovníku dne 24. 11. 2023

Osoby oprávněné jednat jménem dodavatele:

Ing. Ladislav Vybíral
jednatel

¹ Aktualizovaný seznam sankcionovaných osob je uveden například na internetových stránkách Finančního analytického úřadu <https://www.financnianalytickyyurad.cz/blog/zarazeni-dalsich-osob-na-sankcni-seznam-proti-rusku>

SMLUVNÍ PODMÍNKY PRO DODAVATELE

Společnost Technické služby města Olomouce, a.s. má zavedený integrovaný systém managementu podle mezinárodní normy ČSN EN ISO 9001:2009 a ČSN EN ISO 14001:2005. Proto v souladu s vyhlášenou Politikou IMS Vás žádáme o respektování následujících ustanovení.

1. Dodavatel zajišťující pro objednatele dodávky služeb, zboží a prací se zavazuje dodržovat veškeré platné předpisy v oblasti bezpečnosti práce, hygieny práce, požární ochrany, ekologické a další předpisy a vnitřní předpisy objednatele.
2. Dodavatel se zavazuje provádět jen ty činnosti, které jsou předmětem smlouvy.
3. Dodavatel se zavazuje, že jeho pracovníci budou zdravotně a odborně způsobilí pro konkrétní dodávky.
4. Dodavatel si je vědom, že odpovídá za případně vzniklou škodu objednateli příp. třetím osobám.
5. Dodavatel je povinen poskytovat svým pracovníkům osobní ochranné pracovní prostředky, pracovní oděv a kontrolovat jejich používání.
6. Pokud zaměstnanci dodavatele zacházejí s majetkem objednatele nebo používají jeho výrobky, jsou povinni tento majetek nebo výrobky chránit. Pokud majetek nebo výrobky objednatele poškodí, je dodavatel povinen škodu nahradit.
7. Dodavatel se zavazuje k dodržování níže uvedených povinností:
 - a. Respektovat veškerá nařízení a pokyny na vývěskách.
 - b. Mechanismy, zařízení, náradí a dopravní prostředky musí být čisté a musí splňovat všechny zákonné požadavky, týkající se životního prostředí (emisní limity, úkapy olejů, prašnost, hluk apod.).
 - c. Nepoužívat žádné chemikálie mimo těch, jejichž používání je předmětem odsouhlaseno ve smlouvě, technologickém postupu nebo jiným prokazatelným způsobem.
 - d. Pokud při činnosti vznikne odpad, jeho likvidaci řešit na základě pokynů oprávněných zástupců společnosti, pokud toto již není stanoveno ve smlouvě.
 - e. Respektovat zákaz kouření v celém areálu.
 - f. Dodávané výrobky / materiál musí splňovat všechny zákonné požadavky, týkající se životního prostředí.
 - g. Dodávané výrobky / materiál musí být zajištěny tak, aby při dopravě nebo manipulaci nemohlo dojít k znečištění nebo úniku (vysypání, prášení, znečištění, únik do vody apod.).
 - h. Při činnostech, které by mohly negativně ovlivnit životní prostředí, je nezbytné požádat o souhlas oprávněného zástupce společnosti.
 - i. Při podezření na jakoukoliv ekologickou neshodu nebo havárii toto ihned ohlásit kterémukoliv vedoucímu pracovníkovi společnosti.

