

SERVISNÍ SMLOUVA

uzavřená podle § 1746 a násl. zákona č. 89/2012 Sb., občanský zákoník

„Servis klimatizace Strojnická Complete“

I. SMLUVNÍ STRANY

objednatel:

se sídlem:

zastoupen:

Česká republika - Ministerstvo vnitra

Praha 7, Nad Štolou 936/3, PSČ 170 34

Pavlem Brixím DiS, zástupcem vedoucího ekonomického odboru, ředitelství logistického zabezpečení Policejního prezidia České republiky

**adresa pro doručování:
(příjemce faktury)**

IČO:

DIČ:

ID datové schránky:

bankovní spojení:

číslo účtu:

kontaktní osoba

ve věcech technických:

telefonní číslo:

e-mail:

(dále jen „objednatel“)

**ředitelství logistického zabezpečení Policejního prezidia
České republiky, pošt. schránka 62/ŘLZ, PSČ: 170 89, Praha 7**

00007064

CZ00007064

gs9ai55

Česká národní banka, pobočka Praha

5504881/0710

a

poskytovatel:

se sídlem:

poštovní adresa provozovny:

zastoupen:

IČO:

DIČ:

bankovní spojení:

číslo účtu:

kontaktní osoba ve věcech

technických a smluvních:

telefonní číslo:

e-mail:

COMPLETE CZ, spol. s r.o.

Praha 2, Legerova 1853/24, PSČ 120 00

Praha 4, V Rovínách 520/46, PSČ 140 00

Martinem Petrovkou, jednatelem

26707829

CZ26707829

Česká spořitelna, a.s.

1355962 / 0800



zapsaný v obchodním rejstříku vedeném u Městského soudu v Praze oddíl C, vložka 88727
(dále jen „poskytovatel“)

(objednatel a poskytovatel společně též „smluvní strany“)

uzavírají podle ust. § 1746 a násl. zákona č. 89/2012Sb., občanský zákoník, ve znění pozdějších předpisů (dále jen „občanský zákoník“) tuto servisní smlouvu (dále jen „smlouva“).



II. PŘEDMĚT SMLOUVY A MÍSTO PLNĚNÍ

- 2.1 Poskytovatel se zavazuje provádět pro objednatele za podmínek této smlouvy pravidelný servis a údržbu zařízení, resp. provádět servisní práce včetně dodávek spotřebního materiálu a náhradních dílů (dále jen „servisní práce“) na zařízeních uvedených v příloze č. 1. této smlouvy.
- 2.2 Zařízení jsou instalovány na adrese: 
- 2.3 Pravidelná servisní údržba bude prováděna kvalifikovaným a řádně vyškoleným pracovníkem poskytovatele. Poskytovatel se zavazuje k obstarání všech potřebných nástrojů a prostředků ke zkoušení zařízení tak, aby byl schopen udržovat zařízení v dobrém provozuschopném stavu v souladu s dobrou technickou praxí. Zároveň bude vést záznamy o provedených pracích, které budou předkládány objednateli po každé servisní prohlídce.
- Všechny práce, nepůjde-li o práce v havarijních případech, budou prováděny ve standardních pracovních hodinách, , případně dle dohody.
- 2.4 Servisní práce budou spočívat v pravidelných prohlídkách, které budou prováděny 2krát ročně, a dále pak v dodávkách spotřebního materiálu a náhradních dílů, které bude potřeba při provádění servisních prací.
- 2.5 V rámci pravidelné servisní prohlídky bude dále provedena v ceně diagnostická kontrola zařízení a zaznamenání provozních parametrů zařízení v souladu s doporučením výrobce. Zároveň bude provedeno nutné seřízení zařízení tak, aby bylo udržováno v provozu při návrhových podmínkách. Úkolem poskytovatele je dle vlastního uvážení provádět práce vedoucí k zabránění nežádoucího předčasného opotřebování stroje v důsledku nesprávného používání. Výměna spotřebních dílů, na které se nevztahuje záruka, bude prováděna dle skutečné potřeby. Spotřební díly budou účtovány samostatně nad rámec této smlouvy. Rozebrání a výměna jiných, než-li spotřebních dílů není zahrnuta v rámci servisní prohlídky.

III. CENA

- 3.1 Ceny servisních prací za pravidelný servis a údržbu zařízení jsou uvedeny v příloze č. 1 této smlouvy, která je její nedílnou součástí.
- 3.2 Cena jedné pravidelné servisní prohlídky vč. nákladů na dopravu:
- | | |
|---|-------------------------|
| - jarní servis - květen | 65.215,00 Kč bez DPH |
| | 78.910,15 Kč včetně DPH |
| - podzimní servis - listopad | 56.415,00 Kč bez DPH |
| | 68.262,15 Kč včetně DPH |
| výměna filtrů – termín dle potřeby | 9.075,00 Kč bez DPH |
| | 10.980,75 Kč včetně DPH |
| výměna nádoby zvlhčovače – termín dle potřeby | 18.975,00 Kč bez DPH |
| | 22.959,75 Kč včetně DPH |
- Celkové roční náklady činí **149.680,- Kč bez DPH**, tj. **181.112,80,- Kč s DPH**, objednatel není plátcem DPH.
- 3.3 Pokud by měly být takto sjednané ceny překročeny, je nutno před provedením servisních prací navýšení ceny odsouhlasit oběma smluvními stranami, a to formou samostatné

pisemné objednávky. Ceny jsou uvedeny včetně DPH při sazbě 21%, přičemž sazba DPH bude v případě její změny stanovena v souladu s platnými právními předpisy.

3.4 V případě zjištěné poruchy při servisu a potřeby výměny dílů, na které se nebude vztahovat záruka, bude cena poskytovatelem písemně oznámena objednateli a teprve až po jejím odsouhlasení bude provedena oprava. Cena bude určena podle skutečné spotřeby a dle cen odpovídajících cenám na trhu v čase a místě obvyklým.

3.5 Smluvní strany se dále dohodly na cenách za provádění servisních prací mimo plánované pravidelné prohlídky

- servisní práce a činnosti nad rámec pravidelného servisu a údržby zařízení, pokud se na ně nebude vztahovat platná záruka

a) servisní práce mimo plánovaný pravidelný servis:

Popis pracovního úkonu	Množství	Cena v Kč
Servisní práce, provádění opravy - v běžnou pracovní dobu 7:00- 17:00	1 hod./1 os.	1.450,00
Servisní práce, provádění opravy - mimo pracovní dobu 17:00- 7:00, víkendy a státní svátky		2.900,00
Cestovní náklady paušál Praha	1 paušál	1.950,00
Příplatek za výjezd do 24 hod od nahlášení závady	1 ks	5.000,00
Cena náhradních dílů a montážního materiálu (účtováno v případě, že se na závadu či vadný díl nevztahuje záruka)		Dle ceníku ND a mont. materiálu, příp. dle odsouhlasené cenové nabídky
všechny výše uvedené ceny jsou bez DPH		

IV. TERMÍNY PLNĚNÍ

4.1 Pravidelný plánovaný servis zařízení bude prováděn 2x ročně v pravidelných intervalech:

- jaro – květen
- podzim – listopad.

Přesný termín provedení pravidelného servisu, bude vždy písemně předem dohodnut smluvními stranami, viz ustanovení 9.3. Poskytovatel je povinen si termíny hlídat a v dostatečném předstihu, alespoň pěti (5) pracovních dnů, vyzvat objednatele k dohodě o přesném termínu provedení pravidelného servisu.

4.2 Servisní práce dle této smlouvy a činností nad rámec pravidelného servisu a údržby zařízení, pokud se na ně nebude vztahovat záruka, budou poskytovatelem prováděny v co nejkratším technicky možném čase, zejména s ohledem na dovoz originálních dílů přímo od výrobce, nejsou-li na skladě poskytovatele k okamžitému použití, nejpozději však do deseti (10) pracovních dnů od termínu určeného objednatel. Tuto lhůtu lze po vzájemné písemné dohodě obou smluvních stran přiměřeně prodloužit.



- 4.3 Poskytovatel se zavazuje v případě havarijního stavu odstranit oznámenou závadu do dvaceti čtyř (24) hodin od nahlášení, bude-li to technicky a technologicky možné zajistit.

V. PLATEBNÍ PODMÍNKY

- 5.1 Po provedení servisních prací dle této smlouvy vystaví poskytovatel fakturu - daňový doklad, kterou zašle objednateli. Částka za provedení pravidelného servisu a údržby zařízení bude fakturována vždy po provedení každé jednotlivé servisní prohlídky a dodání protokolu o této prohlídce. Spotřební materiál a jiné eventuální činnosti nad rámec této smlouvy budou fakturovány vždy po dodání, popř. po dokončení příslušných činností na základě objednatelem potvrzeného servisního listu.
- 5.2 Faktura bude vystavena na základě zástupcem objednatele a poskytovatele podepsaného předávacího protokolu se soupisem zjištěných závad, provedených prací, dodaných náhradních dílů, použitého spotřebního a montážního materiálu, odpracovaných hodin, cestovních nákladů. Originál tohoto předávacího protokolu společně se soupisem bude vždy přílohou faktury poskytovatele.
- 5.3 Cena servisních prací bude zaplacená na základě faktury vystavené poskytovatelem po řádném provedení servisních prací. Faktura musí obsahovat náležitosti podle ust. § 29 zákona č. 235/2004 Sb., zákona o dani z přidané hodnoty, ve znění pozdějších předpisů (dále jen „zákon o DPH“) a náležitosti podle ust. § 435 občanského zákoníku. Kromě těchto náležitostí bude faktura obsahovat označení poskytovatele, objednatele a příjemce faktury **(ředitelství logistického zabezpečení Policejního prezidia ČR, Ekonomický odbor, poštovní schránka 62/ŘLZ 170 89 Praha 7, kontaktní osoba: [REDAKCE])**.
Přílohou faktury bude dokument dle bodu 5.2 této smlouvy, tj. original oboustránně potvrzeného předávacího protokolu o zjištěných závadách, skutečně provedených pracích, dodaných náhradních dílech, použitém spotřebním a montážním materiálu, odpracovaných hodinách, cestovních nákladech.
- 5.4 Smluvní strany se dohodly na lhůtě splatnosti faktury v délce třiceti (30) kalendářních dnů ode dne prokazatelného doručení faktury na kontaktní adresu příjemce faktury dle bodu 5.3 tohoto článku, a to bezhotovostním převodem na bankovní účet poskytovatele uvedený ve smlouvě. Případně-li poslední den splatnosti na den pracovního volna nebo pracovního klidu, pak je dnem splatnosti nejbližší následující pracovní den. V případě doručení faktury v období od 15. prosince daného roku do 28. února následujícího roku se lhůta splatnosti dohodou smluvních stran prodlužuje na šedesát (60) kalendářních dnů ode dne jejího prokazatelného doručení na adresu příjemce faktury. Cena díla se považuje za uhrazenou okamžikem odepsání fakturované ceny díla z bankovního účtu objednatele. Nebude-li faktura fyzicky doručena na adresu příjemce faktury, neběží lhůta splatnosti a objednatel není v prodlení s placením.
- 5.5 Cena se považuje za uhrazenou okamžikem odepsání fakturované ceny z bankovního účtu objednatele. Pokud objednatel uplatní nárok na odstranění vady servisních prací či náhradních dílů ve lhůtě splatnosti faktury, není povinen až do odstranění vady uhradit příslušnou fakturovanou cenu. Okamžikem odstranění vady začne běžet nová lhůta splatnosti faktury v původní délce.
- 5.6 Objednatel je oprávněn před uplynutím lhůty splatnosti vrátit bez zaplacení fakturu, která neobsahuje náležitosti stanovené touto smlouvou nebo budou-li tyto údaje uvedeny chybně nebo není-li s fakturou dodán oboustránně podepsaný dokument dle bodu 5.2 této smlouvy; faktura se považuje za vrácenou ve lhůtě splatnosti, je-li v této lhůtě odeslána, není nutné, aby byla v téže lhůtě doručena poskytovateli. Poskytovatel je povinen podle povahy



nesprávnosti fakturu opravit, doplnit nebo nově vyhotovit. V takovém případě není objednatel v prodlení se zaplacením ceny díla. Okamžikem doručení náležitě opravené, doplněné nebo nově vyhotovené faktury začne běžet nová lhůta splatnosti faktury v původní délce.

- 5.7 Objednatel nebude poskytovat poskytovateli jakékoliv zálohy na úhradu ceny servisních prací nebo její části.

VI. ZÁVAZKY OBJEDNATELE

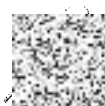
- 6.1 Objednatel umožní přístup pracovníkům poskytovatele k opravám zařízení dle této smlouvy a k hlavnímu vypínači elektrického napájení daného zařízení.
- 6.2 Objednatel zajistí parkovací místo pro vozidlo servisního technika po dobu vykonávání servisu, resp. opravy v termínu, který bude předem dohodnut, a to v budově / na parkovišti, kde bude prováděn servis tak, aby bylo možné snadno zajistit přesun servisních pomůcek, stroje WAP apod.

VII. ZÁVAZKY POSKYTOVATELE

- 7.1 Pracovníci poskytovatele jsou povinni při plnění z této smlouvy dodržovat bezpečnostní předpisy a předpisy požární ochrany.
- 7.2 Objednatel je oprávněn oznámit vady servisních prací a uplatnit nároky z odpovědnosti za vady servisních prací neprodleně po jejich zjištění. Reklamace vad musí být provedena v souladu s čl. 9.2 této smlouvy. Pokud objednatel uplatní nárok na odstranění vady servisních prací, zavazuje se poskytovatel tuto vadu bezplatně odstranit nejpozději do deseti (10) pracovních dnů ode dne oznámení vady, nebo ve lhůtě určené objednatel, pokud by výše uvedená lhůta nebyla přiměřená. O dobu odstraňování vady se prodlužuje záruční doba.

VIII. SANKČNÍ USTANOVENÍ A Odstoupení od smlouvy

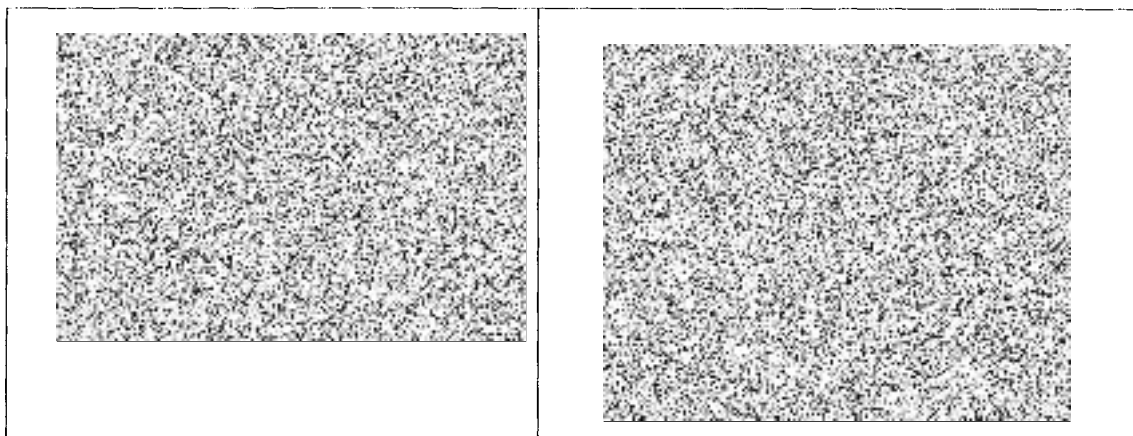
- 8.1 Za prodlení s provedením dohodnutých servisních prací, dle této smlouvy se sjednává jednorázová pokuta ve výši 10 % z ceny nerealizovaných servisních prací včetně DPH a dále smluvní pokuta ve výši 0,5 % z ceny nerealizovaných servisních prací včetně DPH za každý započatý den prodlení.
- 8.2 Za prodlení s odstraněním reklamovaných vad se sjednává smluvní pokuta ve výši 0,5 % z ceny servisních prací, u kterých byla vada reklamována včetně DPH za každý započatý den prodlení.
- 8.3 Za prodlení s úhradou faktury bude objednateli účtován zákonný úrok z prodlení z dlužné částky včetně DPH za každý započatý den prodlení.
- 8.4 Úrok z prodlení a smluvní pokuta jsou splatné do třiceti (30) kalendářních dnů od data, kdy byla povinné straně doručena písemná výzva k jejich zaplacení stranou oprávněnou, a to na účet oprávněné strany uvedený v písemné výzvě.
- 8.5 Ustanoveními o smluvní pokutě není dotčeno případné právo objednatel na náhradu škody.



- 8.6 Objednatel je oprávněn odstoupit od smlouvy zejména v případě, že:
- poskytovatel neprovede servisní práce dle této smlouvy ani v náhradním termínu, který bude objednatelem v rozumné míře nově poskytovateli stanoven v písemné formě,
 - poskytovatel neodstraní reklamované vady na provedených servisních pracích ve stanovené lhůtě nebo v případě, že vady servisních prací nelze odstranit,
 - proti poskytovateli bude zahájeno insolvenčního řízení, či poskytovatel vstoupí do likvidace.
- 8.7 Účinky odstoupení od smlouvy nastávají okamžikem doručení písemného projevu vůle odstoupit od této smlouvy druhé smluvní straně. Odstoupení od smlouvy se nedotýká zejména nároku na náhradu škody a smluvní pokuty.
- 8.8 Objednatel i poskytovatel jsou oprávněni tuto smlouvu vypovědět i bez uvedení důvodu s patnáctidenní (15) výpovědní lhůtou, která počíná běžet prvního dne po doručení písemné výpovědi poskytovateli. V takovém případě je poskytovatel povinen učinit již jen takové úkony, bez nichž by mohly být zájmy objednatele vážně ohroženy.

IX. OSTATNÍ UJEDNÁNÍ

- 9.1 Poskytovatel poskytuje objednateli záruku na servisní práce provedené na základě této smlouvy v délce šesti (6) měsíců od jejich dodání, resp. provedení prací a dvacet čtyři (24) měsíců na dodané díly. Tato záruka se nevztahuje na spotřební náhradní díly, tzn. vzduchové filtry a nádoby parních zvlhčovačů. Pokud objednatel uplatní nárok na odstranění vady servisních prací, zavazuje se poskytovatel tuto vadu bezplatně odstranit nejpozději do deseti (10) pracovních dnů ode dne oznámení vady, nebo ve lhůtě určené objednatelem, pokud by výše uvedená lhůta nebyla přiměřená. O dobu odstraňování vady se prodlužuje záruční doba.
- 9.2 Při hlášení závad, bude objednatel postupovat takto: v pracovní době od 7:00 hod. do 16:00 hod. zprávu odešle objednatel poskytovateli na e-mail: servis@completecz.cz nebo na tel. č.: +420 777 929 034, nebo mimo pracovní dobu na mobilní tel. č.: +420 777 929 616. Tato hlášení nebudou obsahovat cenová ujednání.
- 9.3 Objednatel uvádí v tomto bodě smlouvy své kontaktní osoby pro zajištění vstupu do prostoru, kde je instalováno zařízení, za účelem provádění servisních prací dle této smlouvy, a dále i zajištění parkovacího místa pro servisní vozidlo. Tyto kontaktní osoby však nejsou oprávněny měnit, doplňovat či vypovídat tuto smlouvu:



- 9.4 Pokud by vznikly spory z této smlouvy nebo v souvislosti s ní, budou se smluvní strany snažit řešit tyto spory nejprve vzájemnou dohodou. Nedohodnou-li se, budou se teprve poté domáhat svého práva soudní cestou před příslušnými obecnými soudy České republiky.
- 9.5 Tato smlouva je uzavřena na dobu určitou, a to na jeden (1) rok ode dne nabytí účinnosti této servisní smlouvy.
- 9.6 Poskytovatel prohlašuje, že je právnickou osobou zapsanou v obchodním rejstříku a splňuje veškeré podmínky a požadavky stanovené právním řádem České republiky a touto smlouvou k plnění předmětu smlouvy. Dále poskytovatel prohlašuje, že disponuje veškerými odbornými, materiálními a technickými předpoklady potřebnými pro splnění smlouvy. Poskytovatel prohlašuje, že ke dni podpisu této smlouvy není v úpadku nebo ve stavu hrozícího úpadku ve smyslu zákona č. 182/2006 Sb., o úpadku a způsobech jeho řešení, ve znění pozdějších předpisů.
- 9.7 Smluvní strany jsou povinny bez zbytečného odkladu oznámit druhé smluvní straně změnu údajů v čl. I. této smlouvy.
- 9.8 Poskytovatel je povinen dokumenty související s plněním předmětu této smlouvy uchovávat nejméně po dobu deseti (10) let od konce účetního období, ve kterém došlo k zaplacení ceny díla, a to zejména pro účely kontroly oprávněnými kontrolními orgány.
- 9.9 Poskytovatel je povinen ve smyslu ustanovení § 2 písm. e) zákona č. 320/2001 Sb., o finanční kontrole ve veřejné správě a o změně některých zákonů (zákon o finanční kontrole), ve znění pozdějších předpisů, spolupůsobit při výkonu finanční kontroly.
- 9.10 Poskytovatel je povinen zachovávat mlčenlivost o všech skutečnostech, o kterých se při plnění této smlouvy, nebo v souvislosti s ní dozví. Poskytovatel je povinen zavázat mlčenlivostí podle tohoto odstavce všechny jeho pracovníky a osoby, které se budou podílet na plnění této smlouvy. Za porušení povinnosti mlčenlivosti pracovníky poskytovatele a osobami, které se budou podílet na plnění této smlouvy, odpovídá poskytovatel, jako by povinnost porušil sám. Povinnost mlčenlivosti trvá i po skončení účinnosti této smlouvy.
- 9.11 Poskytovatel je povinen upozornit objednatele písemně na existující či hrozící střet zájmů bezodkladně poté, co střet zájmů vznikne nebo vyjde najevo, pokud poskytovatel i při vynaložení veškeré odborné péče nemohl střet zájmů zjistit.
- 9.12 Smluvní strany nejsou bez předchozího výslovného písemného souhlasu druhé smluvní strany oprávněny postoupit tuto smlouvu ani převést jakákoliv práva či povinnosti vyplývající z této smlouvy na jakoukoliv třetí osobu.
- 9.13 Ustanovení neupravená touto smlouvou se řídí obecně platnými právními předpisy České republiky, zejména občanským zákoníkem.
- 9.14 V případě, že některé ustanovení této smlouvy je nebo se stane neplatným, neúčinným či nevymahatelným zůstávají ostatní ustanovení smlouvy platná, účinná a vymahatelná. Strany se zavazují bezodkladně nahradit neplatné, neúčinné či nevymahatelné ustanovení smlouvy ustanovením jiným, které nejlépe svým obsahem a smyslem odpovídá obsahu a smyslu ustanovení původního.
- 9.15 Tato smlouva může být měněna se souhlasem obou smluvních stran pouze písemnou formou označenou jako číselované dodatky.



- 9.16 Tato smlouva nabývá platnosti dnem jejího uzavření a účinnosti dnem uveřejnění v registru smluv dle zákona č. 340/2015 Sb., o zvláštních podmínkách účinnosti některých smluv, uveřejňování těchto smluv a o registru smluv (zákon o registru smluv), ve znění pozdějších předpisů.
- 9.17 Smlouva je vyhotovena ve dvou stejnopisech, objednatel obdrží jeden výtisk a poskytovatel obdrží jeden výtisk.
- 9.18 Nedílnou součástí této smlouvy je příloha č. 1.

V Praze dne: ...25.-01.-2024. 2024

V Praze dne: ...29.1.-.....2024

za objednatele:



Pavel Brixí DiS.
zástupce vedoucího EO ŘLZ PP ČR

za poskytovatele:



Martin Petrovka
jednatel



completecz

Nabídka: 2024 - 20000554

Kód dokladu: PN202420000554
 Strana číslo: 1
 IČ odběratele: 00007064
 DIČ odběratele: CZ00007064

COMPLETE CZ, spol. s r.o.

Sídlo: Legerova 1853/24, 120 00 Praha 2
 IČ: 26707829, DIČ: CZ26707829

Kancelář: V Rovínách 520/46, Praha 4, 140 00
 Tel : 273 132 520
 E-mail: info@CompleteCZ.cz
 Web: www.CompleteCZ.cz

Společnost je zapsána u Městského soudu v Praze, spisová značka: C 88727

Česká republika - Ministerstvo vnitra


Vážení obchodní přátelé.

V souladu s požadavky provozních podmínek i platné legislativy, si vám dovoluujeme zaslat cenovou nabídku na roční servisní prohlídku klimatizací.

Roční servisní prohlídka klimajednotek (vč. Kontroly těsnosti dle platné legislativy a čištěním kondenzátorů strojem WAP):

Datum vystavení: 18.01.2024 Nabídka platí do: 17.02.2024

Poř.	Kód produktu	Popis produktu	Počet MJ	Cena MJ	DPH	Cena bez DPH
001	PS	Pravidelný servis CLIMAVENETA - jaro 2024 - sálová jednotka - vč. Kontroly těsnosti dle Nařízení (EU) č.517/2014				21.800,00
002	PS	Pravidelný servis SIERRA / LU-VE - jaro 2024 - venkovní kondenzační jednotka				12.175,00
003	PS	Pravidelný servis MHI - jaro 2024 - split systémy Mitsubishi - vč. Kontroly těsnosti dle Nařízení (EU) č.517/2014				22.440,00
004	WAP	Čištění tlakovou vodou - jaro 2024 - všechny jednotky				8.800,00
005	PS	Pravidelný servis CLIMAVENETA - podzim 2024 - sálová jednotka - vč. Kontroly těsnosti dle Nařízení (EU) č.517/2014				21.800,00
006	PS	Pravidelný servis SIERRA / LU-VE - podzim 2024 - venkovní kondenzační jednotka				12.175,00
007	PS	Pravidelný servis MHI - podzim 2024 - split systémy Mitsubishi - vč. Kontroly těsnosti dle Nařízení (EU) č.517/2014				22.440,00
008	F	Filtr přířez 1500 x 280mm - pro sálové jednotky CLIMAVENETA				9.075,00
009	875-UMCV034X1A	Nádoba zvlhčovače - BL0T2C00H0 - pouze v případě potřeby				18.975,00



Kód dokladu: PN202420000554
 Strana číslo: 2
 IČ odběratele: 00007064
 DIČ odběratele: CZ00007064

Celkem bez DPH	CZK	149.680,00
Celkem DPH	CZK	31.432,80
Celkem	CZK	181.112,80

Nabídka zahrnuje:

- Práci servisního technika, dopravu na místo servisu a běžné čisticí prostředky.
- V nabídce jsou naceněny komponenty spotřebních dílů - filtrační tkanina a nádoby zvlhčovačů k výměně - předpoklad výměny 1x ročně v rámci servisní prohlídky;

Důležité upozornění:

- Vzhledem k aktuální společenské situaci se šířením koronaviru COVID-19 jsou termíny plnění pouze orientační a můžou být ze zmíněného důvodu změněny, o nezbytný čas posunuty, nebo v extrémních případech i zrušeny.

Nabídka nezahrnuje:

- Případné další práce nebo díly, které nejsou výslovně uvedeny ve výše uvedené specifikaci nabídky.
- Případné další práce úkony a dodávky dílů nad tento rámec, které se mohou objevit během prováděných prací, budou účtovány dle skutečnosti ve výše uvedených položkových cenách, případně dále konzultovány a oceněny.

OSTATNÍ ÚDAJE:

Dodací lhůta:

- KVĚTEN / LISTOPAD 2024 - konkrétní termín provedení je nutné předem konzultovat s koordinátorem servisu

- Provedení prací je podmíněno vhodnými klimatickými podmínkami.
- Možnost provedení prací je závislá od termínu dodání potřebných náhradních dílů a materiálu potřebného k opravě.

Platební podmínky:

- 100% ceny na základě faktury. Faktura bude vystavena na základě zástupcem objednatele podepsaného pracovního listu / předávacího protokolu. Splatnost faktury je 30 dní od data provedení servisu.

Platnost nabídky:

- 30 dní od data zpracování.

Věříme, že Vám naše nabídka bude vyhovovat a budeme se těšit na další spolupráci s vaší společností.

Prosíme Vás o zaslání objednávek na email: objednavky.servis@completecz.cz

Nabídku zpracoval:



Kontaktní osoba:



Podpis:

