

Smlouva o dílo

na zpracování LHO pro zařizovací obvod **Nýřany** ve správním obvodu ORP Nýřany
s platností od 1.1.2025 do 31.12.2034
sjednaná dle občanského zákoníku

Zadavatel:


Město Nýřany

sídlo: Benešova třída 295
330 23 Nýřany

zastoupené: Ing. Pavlínou Caisovou
starostkou města

IČ: 00258199

DIČ: CZ00258199

Bankovní spojení: Komerční banka a.s., Plzeň – město
číslo účtu: 

K technickému jednání oprávněn:

Jiří Kopecký

tel.: 377 168 023 e-mail: 

Zhotovitel:

Plzeňský lesprojekt, a. s.,

sídlo: nám. Generála Píky 8, 326 00 Plzeň

zastoupený: Ing. Davidem Sterlym - předsedou představenstva
Ing. Janem Hoblíkem - členem představenstva


pro věcná jednání: Ing. Janem Hoblíkem


IČ: 25202448

DIČ: CZ25202448

tel.: 377 240 109 731 533 217

e-mail: 

Bankovní spojení: Fio banka Plzeň. č.ú.čtu: 

Č. licence PK-ŽP/ 

Společnost je zapsaná v OR u KS v Plzni, oddíl B, vložka 562

1. Předmět smlouvy, rozsah

1.1. Předmět smlouvy a rozsah plnění

Zhotovitel se zavazuje provést dílo, kterým bude zpracování lesních hospodářských osnov pro zařizovací obvod Nýřany spadající do působnosti ORP Nýřany s platností od 1.1.2025 do 31.12.2034 (dále jen „dílo“ nebo „LHO“). Předběžný plošný rozsah činí 1407 ha.

1.2. Podmínky plnění

LHO budou zpracovány dle zákona o lesích č. 289/1995 Sb. a vyhlášky MZe ČR o lesním hospodářském plánování č. 84/1996 Sb. (v platném znění) a dle platné Metodiky zpracování lesních hospodářských osnov.

LHO budou vyhotoveny v souladu se Zákonem č. 114/1992 Sb., o ochraně přírody a krajiny (ve znění pozdějších předpisů), Zákonem č. 149/2003 Sb., o uvádění do oběhu reprodukčního materiálu lesních dřevin (ve znění pozdějších předpisů), Vyhláškou č. 298/2018 Sb., o zpracování oblastních plánů rozvoje lesů a o vymezení hospodářských souborů, Vyhláškou Mze č.101/1996 Sb., kterou se stanoví podrobnosti o opatřeních k ochraně lesa, Vyhláškou MŽP č. 395/1992 Sb., kterou se provádějí některá ustanovení Zákona č. 114/1992 Sb. a při respektování dalších zákonů, vyhlášek a ostatních právně závazných předpisů s předmětem díla souvisejících.

Na případné změny právních předpisů od data podpisu smlouvy o dílo bude reagováno smluvními dodatky.

LHO budou vypracovány v digitální formě dle platného Informačního standardu lesního hospodářství.

Vlastnímu zpracování díla bude předcházet základní šetření (budou akceptovány oprávněné požadavky vlastníků lesa a dalších oprávněných subjektů, jichž se zpracování LHO dotýká a budou odsouhlaseny rámcové směrnice hospodaření).

Budou odsouhlaseny hranice LHO a LHP mezi jednotlivými zpracovateli.

2. Součinnost objednatele

2.1. Podklady předávané objednatelem

Objednatel se zavazuje předat zhotoviteli:

1. Kompletní pozemkové podklady pro zpracovávané LHO (včetně seznamu vlastníků).....do 15.2.2024
2. Data a textová část původních LHO.....do 15.2.2024
3. Písemné požadavky a připomínky vlastníkůdo 30.11.2024
4. Podklady pro zohlednění mimoprodukčních funkcí lesa (včetně návrhů kategorizace, ÚSES apod.).....do 30.11.2024
5. Poslední změny pozemkových podkladůdo 31.10.2024

2.2. Kontrola objednatelem

Kontrolu dodržování smlouvy a plnění objemu prací provádí objednatel dle vlastního uvážení formou kontrolních dnů. O kontrole informuje zhotovitele s předstihem 5 pracovních dnů. Zjistí-li objednatel závady, pořizuje se zápis, kde budou vady specifikovány a objednatel požádá o jejich nápravu. Zhotovitel se k zjištěným vadám písemně vyjádří, resp. se zaváže k jejich odstranění, případně zdůvodní jejich neuznání. Závady při kontrole zjištěné a odsouhlasené je zhotovitel povinen odstranit v termínech a způsobem v zápise stanoveným.

3. Zpracování díla

3.1. Etapy zpracování LHO

Zhotovitel se zavazuje provést dále uvedené činnosti v níže uvedených termínech:

1. **Přípravné práce** (únor 2024 – duben 2024): zahrnují sumarizaci dostupných podkladů a návrh zásad zpracování LHO (základní rozdělení, rámcové směrnice hospodaření, umístování těžeb, podklady pro zohlednění mimoprodukčních funkcí lesa – OPRL, schválený ÚSES, plány péče o ZCHÚ, předběžná zpráva k základnímu šetření). Etapa bude zakončena základním šetřením.
2. **Terénní šetření** (duben 2024 – říjen 2024): zjišťování stavu lesa a plánování hospodářských opatření, zapracování písemných požadavků a připomínek vlastníků a dotčených orgánů do LHO, zohlednění posledních změn vlastnických poměrů do LHO, průběžné předávání pracovních map k digitalizaci.
3. **Kancelářské zpracování** shromážděných dat z venkovního šetření (říjen 2024 – červen 2025) - kontroly, opravy a konzultace s objednatelem, odsouhlasení hranic mezi LHO a navazujícími LHP, podklady ke kategorizaci, tvorba všeobecné části LHO, předání kompletního díla objednateli.
4. **Předání kompletního díla – do 30.6.2025.**

3.2. Předání konečných výstupů díla zhotovitelem

1. Všeobecná část LHO 1 x tištěná
2. Plochová tabulka 1 x tištěná
3. Podrobné údaje pro porosty, por.skupiny a dřeviny (hospodářská kniha): ... 1 x tištěná
4. Lesnické mapy porostní a těžební 1:10000 s výřezy v měřítku 1:5000 v místech huře čitelných (dle dohody se zadavatelem) se soutiskem okolních les. majetků..... 1 paré
5. Přehledová mapa 1:20000 v soutisku s okolními lesními majetky s barevným rozlišením druhů majetku..... 1 paré
6. Přehledová porostní mapa 1:20000 se soutiskem typologické mapy 1 paré
7. Kompletní numerická a grafická digitální data LHO ve formátu XML..... 1 x
8. Vlastnické separáty (protokol o předání, výpis z HK, porostní barevná mapa, těžební barevná mapa, barevné mapové legendy) ve formátu PDF..... 1 x
9. Tištěné seznamy vlastníků, parcel a jednotek základ. rozdělení lesa dle vlastníka, JPRL a jednotlivých pozemků v závislosti na katastrálním území 1 x
10. Seznamy v digitální podobě dle vlastníků pozemků, dle katastrálních území, dle parcel a dle jednotek základního rozdělení lesa ve formátu EXCEL 1 x
11. Pro potřeby OLH: Kompletně zpracované LHO v digitální podobě..... 1 paré
Podrobné údaje pro porosty, por. skupiny a dřeviny (hospodářská kniha) s lesní hosp. evidencí, v členění dle OLH 1 x tištěná
Lesnické mapy těžební 1:10000 1 paré
Lesnické mapy porostní 1:10000 se soutiskem okol. les. majetků, foliované, skládané, dle OLH..... 1 paré

3.3. Převzetí konečných výstupů objednatelem:

Objednatel převezme pouze řádně a včas provedené dílo prosté jakýchkoliv vad a nedodělků.

4. Cenová ujednání

1. Cena za dílo byla stanovena dohodou ve výši ~~220000~~ Kč za 1 ha lesní půdy (bez DPH), tj. ~~220000~~ Kč za 1 ha lesní půdy včetně 21 % DPH. Celková předběžná cena při předběžné výměře 1407 ha je stanovena na ~~220000~~ Kč (bez DPH), tj. ~~220000~~ Kč (včetně 21% DPH). Skutečná celková cena bude stanovena jako násobek uvedené ceny za 1 ha a skutečně zjištěné plochy v plochové tabulce (PUPFL).
2. Cena díla může být dodatečně měněna pouze písemnou dohodou smluvních stran.
3. Zakázka bude fakturována po převzetí kompletního díla objednatelem (nejpozději 9/2025).
4. Splatnost faktury je stanovena na 60 dnů od data doručení faktury na adresu objednatele.

5. Odstoupení od smlouvy

1. Smluvní strany se dohodly, že odstoupit od uzavřené smlouvy je možno jen v těchto případech:
 - a) zhotovitel může od smlouvy odstoupit v případě že:
 - objednatel ani po písemném upozornění neposkytuje potřebnou součinnost uvedenou v článku 2 této smlouvy
 - b) objednatel může odstoupit od smlouvy v případě že:
 - zhotovitel neumožní ani po písemné výzvě provádět kontrolu plnění smluvních podmínek a objemu prací
 - zhotovitel neodstraní nedostatky z kontrol ve stanovené lhůtě
 - zhotovitel bude ve zpoždění s předáním díla o více jak 30 kalendářních dnů, pokud toto zpoždění nezaviní objednatel
 - bude rozhodnuto o zrušení zhotovitele s likvidací
 - c) dohodou zúčastněných smluvních stran
2. V případě odstoupení od smlouvy dle článku 5.1. písm. a) této smlouvy zhotovitel předá rozpracované dílo a předloží objednateli vyúčtování skutečně vynaložených nákladů ve lhůtě do 1 měsíce od data odstoupení. Při odstoupení od smlouvy dle článku 5.1. písm. b) této smlouvy předá zhotovitel dílo objednateli v odpovídajícím stupni rozpracovanosti včetně podkladů. Veškeré dosud vynaložené náklady nese v tomto případě zhotovitel.

6. Ujednání o smluvních pokutách

1. V případě, že zhotovitel nedodrží termín plnění díla uvedené v čl. 3., může objednatel požadovat zaplacení smluvní pokuty ve výši 0,1% z předběžné celkové ceny díla za každý započatý den prodlení a v tom případě se zhotovitel zavazuje tuto smluvní pokutu zaplatit. Sjednáním smluvní pokuty není dotčeno právo objednatele na náhradu škody.
2. Nedodržení termínů poskytnutí podkladů objednatelem dle čl. 2 bude důvodem k zahájení jednání mezi smluvními stranami o posunutí termínů předání jednotlivých částí díla a o uhrazení prokázaných vícenákladů plynoucích z nedodržení těchto termínů.
3. V případě prodlení objednatele s placením ceny díla oproti ujednáním čl. 4 této smlouvy, zavazuje se objednatel zaplatit smluvní pokutu ve výši 0,1% z dlužné částky za každý den prodlení.
4. V případě odstoupení od smlouvy z jiných než výše uvedených důvodů, zavazuje se strana, která od smlouvy odstoupila, zaplatit druhé straně pokutu ve výši 10% z celkové předběžné ceny díla (dle čl. 4, odst.1 smlouvy o dílo).

7. Ostatní ujednání

1. Zhotovitel poskytuje záruku na dílo po celou dobu platnosti LHO, tj. 10 let (od 1.1.2025 do 31.12.2034) a zavazuje se bezplatně odstranit reklamované vady.
2. Žádná část předaného díla a poskytnutých podkladů nesmí být žádným způsobem zhotovitelem poskytnuta třetí osobě bez předchozího písemného souhlasu objednatele.
3. Veškeré práce budou zhotovitelem prováděny na jeho nebezpečí.
4. Jakékoli předání podkladů a prací mezi objednatelem a zhotovitelem bude vždy doloženo písemným zápisem.
5. Podklady předané objednatelem zhotoviteli k plnění předmětu smlouvy budou při předání díla vráceny zpět objednateli.
6. Měnit a doplňovat text této smlouvy lze jen formou písemných, pořadově číslovaných dodatků, podepsaných oprávněnými zástupci obou smluvních stran.
7. Smluvní strany souhlasí s tím, že veškeré spory z této smlouvy budou řešit vzájemnou dohodou. Nebude-li to možné, spory řeší příslušný soud.
8. Obě smluvní strany prohlašují, že předem souhlasí, v souladu se zněním zákona č. 106/1999 Sb., o svobodném přístupu k informacím, v platném znění, s možným zpřístupněním, či zveřejněním celé této smlouvy v jejím plném znění, jakož i všech úkonů a okolností s touto smlouvou souvisejících, ke kterému může kdykoliv v budoucnu dojít.
9. Obě smluvní strany prohlašují, že všechny předávané informace jsou v souladu s nařízením GDPR.

8. Závěrečná ustanovení

Účastníci této smlouvy prohlašují, že souhlasí s jejím obsahem a že nebyla ujednána v tísní ani za jinak nevýhodných podmínek. Pokud v této smlouvě není výslovně stanoveno jinak, platí ustanovení zákona č. 89/2012 Sb., občanského zákoníku, ve znění platném k podpisu smlouvy.

Tuto smlouvu lze měnit jen na základě písemného dodatku podepsaného oprávněnými zástupci obou smluvních stran

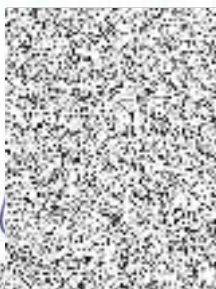
Smlouva se vyhotovuje ve třech stejnopisech, z nichž objednatel obdrží dva stejnopisy a zhotovitel jeden stejnopis.

Smlouva nabývá účinnosti dnem podpisu toho z účastníků smlouvy, který ji podepíše později.

V Nýřanech dne 6. 2. 2024

Objednatel:

Ing. Pavlína Caisová
starostka města



V Plzni dne 5.2.2024

Zhotovitel:

Plzeňský lesprojekt, a.s.
nám. Gen. Píky 8
326 00 Plzeň
DIČ: CZ25 20 24 48
IČ: 25 20 24 48
tel.: 377 24 01 09



Ing. David Sterly,
předseda představenstva



Ing. Jan Hoblík,
člen představenstva