



**Zadavatel posudku:**

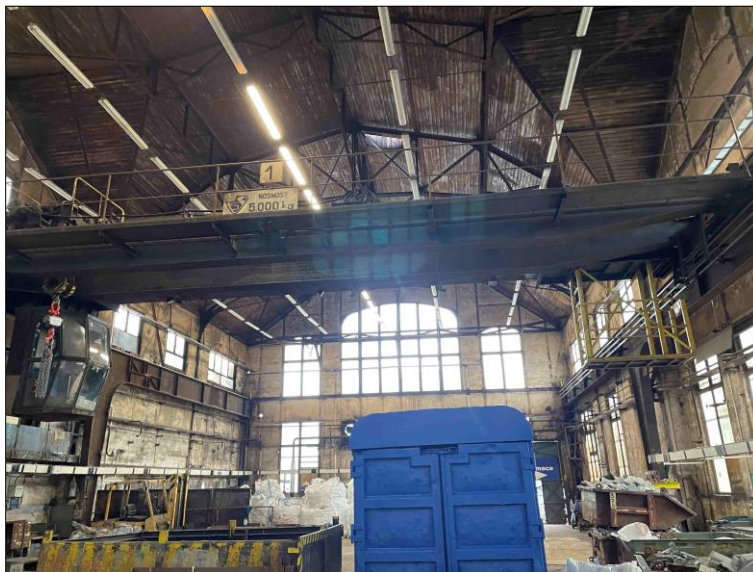
Vězeňská služba České republiky  
Soudní 1672/1a  
140 00 Praha 4

IČ: 00212423  
DIČ: CZ00212423

## **ZNALECKÝ POSUDEK č. 3460/23**

ze základního oboru ekonomika, strojírenství, pro odvětví ceny a odhady movitostí, výrobních strojů, zařízení a systémů, strojírenství všeobecné, specializace posuzování výrobních strojů, zařízení a systémů

ve věci stanovení ceny obvyklé použitého jeřábu mostového VT 1



Počet stran: 5  
Počet vyhotovení: 1  
Počet příloh: 1

## 1. Zadání

Znalecký posudek je zadán Vězeňskou službou České republiky, Soudní 1672/1a, 140 00 Praha, při konečném odběrateli: Vězeňská služba České republiky, Věznice Heřmanice, Orlovská 670/35, 713 02 Ostrava na základě dodávkové smlouvy, objednávky číslo: č.j. VS-267337-1/ČJ-2023-803551 ze dne 18.12.2023.

Ve znaleckém posudku je třeba posoudit a zodpovědět následující odbornou otázku:

- 1. Stanovte cenu obvyklou použitého mostového jeřábu VT 1 k období prosinec 2023 s přihlédnutím k jeho užitkové hodnotě, funkčnosti, fyzickému a morálnímu opotřebení.**

Zadavatelem znaleckého posudku nebyly sděleny soudnímu znalci žádné relevantní skutečnosti, informace, které by dle něj mohly mít vliv na přesnost závěrů tohoto znaleckého posudku.

## 2. Výčet podkladů

### 2.1. Použité podklady

- BRADÁČ A. a kol., Soudní inženýrství, Akademické nakladatelství CERM, 1997
- Znalecký standard, o oceňování strojů a strojních zařízení, VUT Brno, 1996
- Fyzická prohlídka použitého mostového jeřábu VT 1 ze dne 21.12.2023

## 3. Nález

### 3.1. Spisový materiál

#### 3.1.1. Metodika ocenění zdvihacího prostředku

Pro ocenění použitého jeřábu mostového byl použit Znalecký standard VUT Brno, o oceňování strojů a strojních zařízení jako metodické pomůcky.

Pro daný stroj je stanovena základní amortizace ZA, tj. snížení technického stavu života zařízení v procentech, stanovených podle amortizačních křivek v závislosti na stáří nebo jeho době provozování. Strojní zařízení je hodnoceno dle amortizačních stupnic s životností 5 až 25 let. Rozhodujícím hlediskem pro výběr amortizační stupnice je stanovení délky středního technického života. Nutné je respektovat charakter užívání konkrétního stroje a případně provést korekci v zařazení do amortizační stupnice.

Přirážkou se ohodnotí zejména prokazatelné zvýšení užitné hodnoty po opravě, resp. srážkou se ohodnotí vyšší opotřebení, nedostatečná provozní údržba, zjevné poruchy, konstrukční deformace apod.

Výchozí cenou pro výpočet časové ceny zdvihacího zařízení je pořizovací cena dle karty majetku, která je přepočtena na cenovou úroveň v době posuzování, hodnocení. Přepočet pořizovací ceny je proveden indexy růstu cen průmyslových výrobků Českým statistickým úřadem pro jednotlivá odvětví.

Cena obvyklá se poté následně vypočte vynásobením technické hodnoty jeřábu mostového vyjádřené v Kč THKč koeficientem prodejnosti.

### **3.1.2. Fyzická prohlídka použitého mostového jeřábu VT 1**

Dne 21.12.2023 byla mou osobou v areálu Věžeňské služby České republiky, Věznice Heřmanice, Orlovská 670/35, 713 02 Ostrava provedeno v čase 10:29 až 10:46 hodin ohledání použitého jeřábu mostového VT 1, výrobní číslo: 468-011-503, nosnost: 5000 kg, rok výroby: 1974, výrobce: Vihorlat Snina, Slovensko.

Samotné posouzení předmětného stroje bylo zaměřeno v souladu s předloženými podkladovými dokumenty, zejména majetkovou kartou, včetně jeho oprav, realizovanými pravidelnými revizemi a inspekcemi.

Z takto provedené obhlídky použitého strojního zařízení byl pořízen fotografický materiál, sestávající z 2 digitálních snímků, jenž je obsažen v rámci výpočtu, v příloze č. 1 tohoto znaleckého posudku.

## **4. Posudek**

### **4.1. Ocenění zdvihacího zařízení**

Stanovená cena obvyklá použitého jeřábu mostového VT 1, výrobní číslo: 468-011-503, nosnost: 5000 kg, rok výroby: 1974, výrobce: Vihorlat Snina, Slovensko, v majetku Věžeňské služby České republiky, Soudní 1672/1a, 140 00 Praha v lokaci Věžeňská služba České

republiky, Věžnice Heřmanice, Orlovská 670/35, 713 02 Ostrava činí v souladu s provedeným výpočtem obsaženým v příloze č. 1 tohoto znaleckého posudku,

(při použití pořizovací ceny dle majetkové karty, včetně provedených středních oprav, dále srážky ve výši 80,00 % za horší technický stav. Při výpočtu byl použit koeficient prodejnosti v hodnotě 10,20, kdy na současném trhu použitých strojních zařízení nebyly znalcem nalezeny žádné obdobné strojní zařízení např. stroje.hyperinzerce.cz, industrial-machinery.eu atd. Takto stanovená hodnota koeficientu prodejnosti koresponduje s 25letou praxí znalce v oboru strojírenství)

činí částku bez daně z přidané hodnoty, k datu znaleckého posouzení prosinec 2023, ve výši:

**70 503,00 Kč**

Slovy: Sedmdesátisícpětsettřikorančeských

## **5. Odůvodnění**

### **5.1. Interpretace výsledků ocenění**

Z dostupných dat, zpracovaných v části 3 tohoto znaleckého posudku a uskutečněnou obhlídkou použitého jeřábu mostového VT 1 při vyhotoveném fotografickém materiálu za pomoci metodiky Znaleckého standardu, o oceňování strojů a strojních zařízení, byla stanovena cena obvyklá zdvihacího stroje.

### **5.2. Kontrola postupu**

Za zdroj informací byl vybrán spisový materiál a technický stav zjištěný znalcem během vizuálního ohledání strojního zařízení.

Následně tato data byly zpracovány a v souladu s nezávaznou metodikou výše uvedeného Znaleckého standardu bylo uskutečněno stanovení ceny obvyklé. Na závěr byly výsledky v části 5.1. tohoto znaleckého posudku shrnuty a interpretovány.

## 6. Závěr

### 6.1. Odpověď na zadanou odbornou otázku

1. Stanovte cenu obvyklou použitého mostového jeřábu VT 1 k období prosinec 2023 s přihlédnutím k jeho užitkové hodnotě, funkčnosti, fyzickému a morálnímu opotřebení.

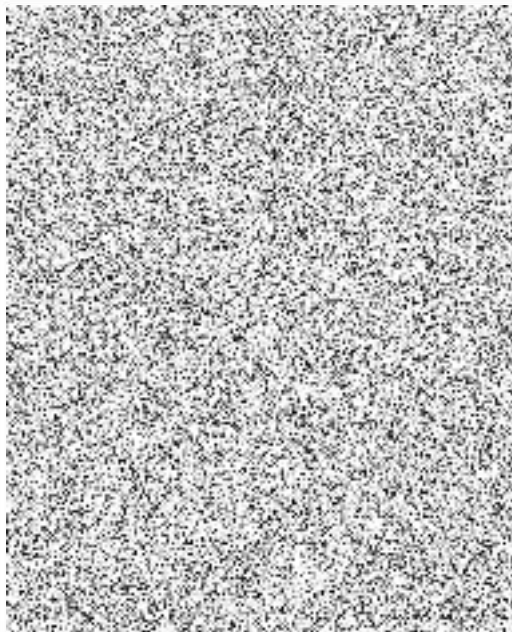
Cena obvyklá použitého jeřábu mostového VT 1, výrobní číslo: 468-011-503, nosnost: 5000 kg, rok výroby: 1974, výrobce: Vihorlat Snina, Slovensko, v majetku Věžeňské služby České republiky, Soudní 1672/1a, 140 00 Praha v lokaci Věžeňská služba České republiky, Věžnice Heřmanice, Orlovská 670/35, 713 02 Ostrava byla stanovena tímto znaleckým posudkem v souladu s metodikou Znaleckého standardu pro oceňování strojů a strojních zařízení, k datu prosinec 2023 ve výši 70 503,00 Kč bez daně z přidané hodnoty.

V Ostravě, 10.01.2024

#### ZNALECKÁ DOLOŽKA

Znalecký posudek jsem podal jako znalec jmenovaný rozhodnutím  
předsedy Ústřední komise znalecké služby, pro účely cen a odhadů  
převážně ekonomika, strojírenství, pro účely cen a odhadů  
movitostí, výrobních strojů, zařízení a systémů, strojírenství všeobecné,  
specializace posuzování výrobních strojů, zařízení a systémů. Zapsaný v  
seznamu znalců vedeném Ministerstvem spravedlnosti České republiky.

Znalecký úkon je zapsán pod poř. číslem 3460/23 znaleckého deníku.  
Znalečné a náhradu nákladů účtuji daňovým dokladem č. 2024001.



#### Příloha:

- č. 1 Výpočet ceny obvyklé použitého mostového jeřábu, včetně pořízené fotodokumentace

# **PŘÍLOHA č. 1**

**Stanovení ceny obvyklé použitého mostového jeřábu, včetně  
fotodokumentace**

Počet stran: 3

Číslo: **ZP 3460**

Název: **Jeřáb mostový 5000 kg**

Typ: VT 1

Výrobce: Vihorlat Snina, Slovensko

Datum pořízení: 10 1974

Roky použití: 45,00

Životnost roků: 20

Pořizovací. cena: 32 458,40 Kč

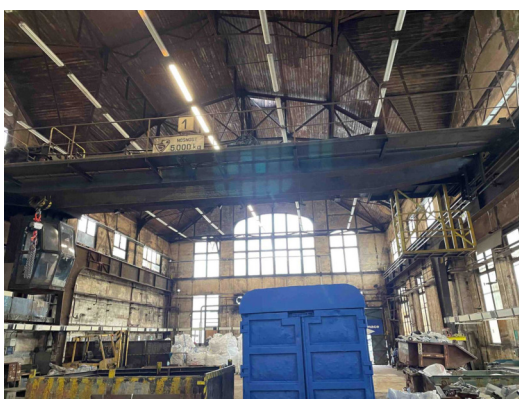
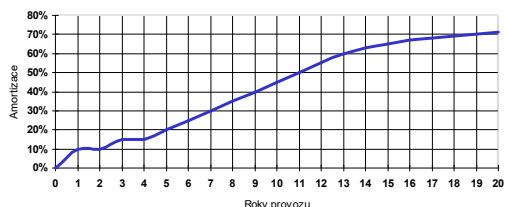
Zůstatková cena: 0,00 Kč

Datum tech. zhod. 4 2016

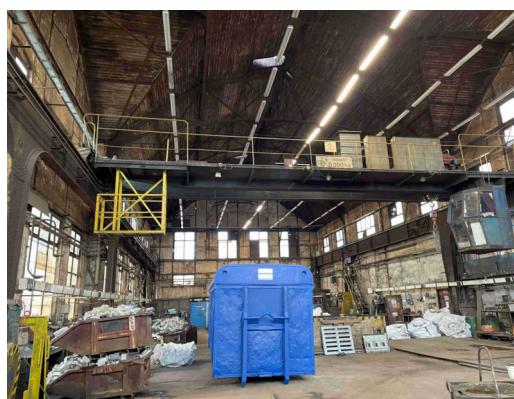
Roky použ. po tech. z.: 2,58

Cena opravy: 30 038,40 Kč

Amortizační křivka: 4



Čelní pohled na jeřáb



Zadní záběr na zdvihací zařízení

Vých. tech. hod. stroje před tech. zhodnocením: 9 737,52 Kč

Inflační koeficient stroje před tech. zhodnocením: 3,00

ZA -amortizace před tech. zhodnocením: 90,00 %

Vých. tech. hod.: 95 %

ZA - amortizace: 12,92 %

Skut. tech. hod.: 16,55 %

PS±: -80,00 %

Inflační koeficient: 1,05

Výchozí cena: 41 764,72 Kč

Koeficient prodejnosti: 10,20

**Výsledná cena:**

**70 503,00 Kč**

Výsledná cena celkem:

**70 503 Kč**