



Zadavatel posudku:

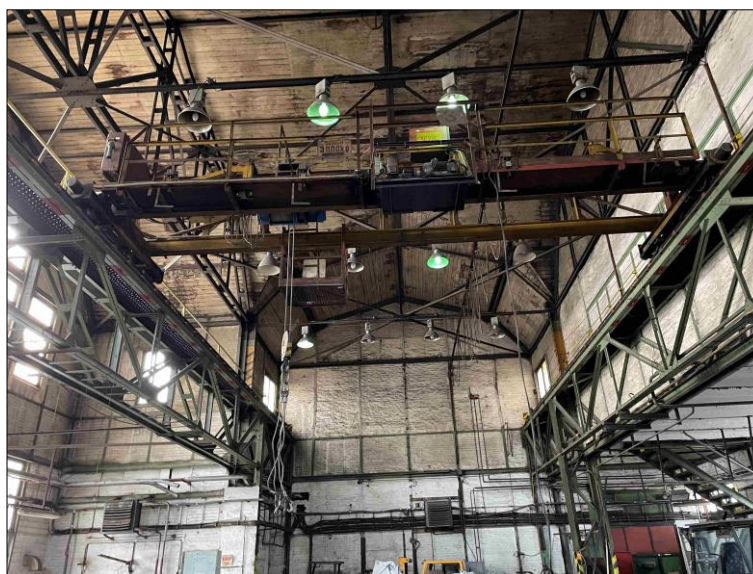
Vězeňská služba České republiky
Soudní 1672/1a
140 00 Praha 4

IČ: 00212423
DIČ: CZ00212423

ZNALECKÝ POSUDEK č. 3459/23

ze základního oboru ekonomika, strojírenství, pro odvětví ceny a odhady movitostí, výrobních strojů, zařízení a systémů, strojírenství všeobecné, specializace posuzování výrobních strojů, zařízení a systémů

ve věci stanovení ceny obvyklé použitého jeřábu mostového s kladkostrojem



Počet stran: 5
Počet vyhotovení: 1
Počet příloh: 1

1. Zadání

Znalecký posudek je zadán Vězeňskou službou České republiky, Soudní 1672/1a, 140 00 Praha, při konečném odběrateli: Vězeňská služba České republiky, Věznice Heřmanice, Orlovská 670/35, 713 02 Ostrava na základě dodávkové smlouvy, objednávky číslo: č.j. VS-267337-1/ČJ-2023-803551 ze dne 18.12.2023.

Ve znaleckém posudku je třeba posoudit a zodpovědět následující odbornou otázku:

- 1. Stanovte cenu obvyklou použitého mostového jeřábu s kladkostrojem k období prosinec 2023 s přihlédnutím k jeho užitkové hodnotě, funkčnosti, fyzickému a morálnímu opotřebení.**

Zadavatelem znaleckého posudku nebyly sděleny soudnímu znalci žádné relevantní skutečnosti, informace, které by dle něj mohly mít vliv na přesnost závěrů tohoto znaleckého posudku.

2. Výčet podkladů

2.1. Použité podklady

- BRADÁČ A. a kol., Soudní inženýrství, Akademické nakladatelství CERM, 1997
- Znalecký standard, o oceňování strojů a strojních zařízení, VUT Brno, 1996
- Fyzická prohlídka použitého mostového jeřábu s kladkostrojem ze dne 21.12.2023

3. Nález

3.1. Spisový materiál

3.1.1. Metodika ocenění zdvihacího prostředku

Pro ocenění použitého jeřábu mostového byl použit Znalecký standard VUT Brno, o oceňování strojů a strojních zařízení jako metodické pomůcky.

Pro daný stroj je stanovena základní amortizace ZA, tj. snížení technického stavu života zařízení v procentech, stanovených podle amortizačních křivek v závislosti na stáří nebo jeho době provozování. Strojní zařízení je hodnoceno dle amortizačních stupnic s životností 5 až 25 let. Rozhodujícím hlediskem pro výběr amortizační stupnice je stanovení délky středního technického života. Nutné je respektovat charakter užívání konkrétního stroje a případně provést korekci v zařazení do amortizační stupnice.

Přirážkou se ohodnotí zejména prokazatelné zvýšení užitné hodnoty po opravě, resp. srážkou se ohodnotí vyšší opotřebení, nedostatečná provozní údržba, zjevné poruchy, konstrukční deformace apod.

Výchozí cenou pro výpočet časové ceny zdvihacího zařízení je pořizovací cena dle karty majetku, která je přepočtena na cenovou úroveň v době posuzování, hodnocení. Přepočet pořizovací ceny je proveden indexy růstu cen průmyslových výrobků Českým statistickým úřadem pro jednotlivá odvětví.

Cena obvyklá se poté následně vypočte vynásobením technické hodnoty jeřábu mostového vyjádřené v Kč THKč koeficientem prodejnosti.

3.1.2. Fyzická prohlídka použitého mostového jeřábu s kladkostrojem

Dne 21.12.2023 byla mou osobou v areálu Vězeňské služby České republiky, Věznice Heřmanice, Orlovská 670/35, 713 02 Ostrava provedeno v čase 10:09 až 10:28 hodin ohledání použitého jeřábu mostového s kladkostrojem, výrobní číslo: nenalezeno, odvozeno od výrobního štítku výrobce kladkostroje: 9097238, nosnost: 3000 kg, rok výroby: 1980, výrobce: nenalezen, odvozeno od výrobce kladkostroje: Balkancar, Bulharsko.

Samotné posouzení předmětného stroje bylo zaměřeno v souladu s předloženými podkladovými dokumenty, zejména majetkovou kartou, včetně jeho oprav, realizovanými pravidelnými revizemi a inspekcemi.

Z takto provedené obhlídky použitého strojního zařízení byl pořízen fotografický materiál, sestávající z 2 digitálních snímků, jenž je obsažen v rámci výpočtu, v příloze č. 1 tohoto znaleckého posudku.

4. Posudek

4.1. Ocenění zdvihacího zařízení

Stanovená cena obvyklá použitého jeřábu mostového s kladkostrojem, výrobní číslo: 9097238, nosnost: 3000 kg, rok výroby: 1980, výrobce: Balkancar, Bulharsko, v majetku Vězeňské služby České republiky, Soudní 1672/1a, 140 00 Praha v lokaci Vězeňská služba

České republiky, Věžnice Heřmanice, Orlovská 670/35, 713 02 Ostrava činí v souladu s provedeným výpočtem obsaženým v příloze č. 1 tohoto znaleckého posudku,

(při použití pořizovací ceny dle majetkové karty, včetně provedených středních oprav, dále srážky ve výši 80,00 % za horší technický stav. Při výpočtu byl použit koeficient prodejnosti v hodnotě 5,20, kdy na současném trhu použitých strojních zařízení nebyly znalcem nalezeny žádné obdobné strojní zařízení např. stroje.hyperinzerce.cz, industrial-machinery.eu atd. Takto stanovená hodnota koeficientu prodejnosti koresponduje s 25letou praxí znalce v oboru strojírenství)

činí částku bez daně z přidané hodnoty, k datu znaleckého posouzení prosinec 2023, ve výši:

117 342,00 Kč

Slovy: Jednostosedmnácttisíctřistačtyřicetdvakorunčeských

5. Odůvodnění

5.1. Interpretace výsledků ocenění

Z dostupných dat, zpracovaných v části 3 tohoto znaleckého posudku a uskutečněnou obhlídkou použitého jeřábu mostového s kladkostrojem při vyhotovenému fotografickému materiálu za pomoci metodiky Znaleckého standardu, o oceňování strojů a strojních zařízení, byla stanovena cena obvyklá zdvihacího stroje.

5.2. Kontrola postupu

Za zdroj informací byl vybrán spisový materiál a technický stav zjištěný znalcem během vizuálního ohledání strojního zařízení.

Následně tato data byly zpracovány a v souladu s nezávaznou metodikou výše uvedeného Znaleckého standardu bylo uskutečněno stanovení ceny obvyklé. Na závěr byly výsledky v části 5.1. tohoto znaleckého posudku shrnuty a interpretovány.

6. Závěr

6.1. Odpověď na zadanou odbornou otázku

1. Stanovte cenu obvyklou použitého mostového jeřábu s kladkostrojem k období prosinec 2023 s přihlédnutím k jeho užitkové hodnotě, funkčnosti, fyzickému a morálnímu opotřebení.

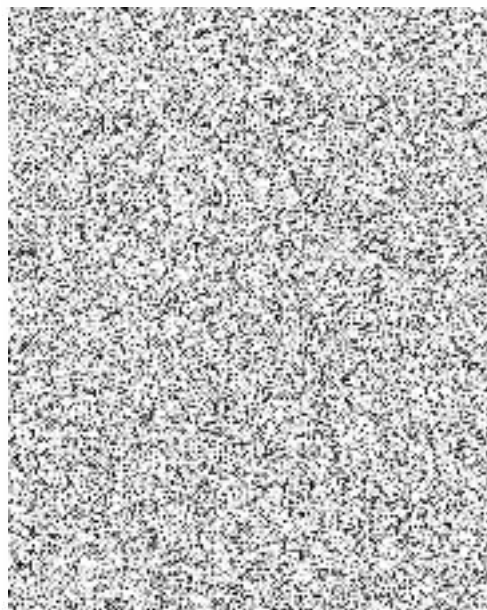
Cena obvyklá použitého jeřábu mostového jeřábu mostového s kladkostrojem, výrobní číslo: 097238, nosnost: 3000 kg, rok výroby: 1980, výrobce: Balkancar, Bulharsko, v majetku Vězeňské služby České republiky, Soudní 1672/1a, 140 00 Praha v lokaci Vězeňská služba České republiky, Věznice Heřmanice, Orlovská 670/35, 713 02 Ostrava byla stanovena tímto znaleckým posudkem v souladu s metodikou Znaleckého standardu pro oceňování strojů a trojných zařízení, k datu prosinec 2023 ve výši 117 342,00 Kč bez daně z přidané hodnoty.

Ostravě, 10.01.2024

ZNALECKÁ DOLOŽKA

Znalecký posudek jsem podal jako znalec jmenovaný rozhodnutím
pro Zkrařm odbor ekonomika, strojírenství, pro odvětví ceny a odhady
movitostí, výrobních strojů, zařízení a systémů, strojírenství všeobecné,
specializace posuzování výrobních strojů, zařízení a systémů. Zapsaný v
seznamu znalců vedeném Ministerstvem spravedlnosti České republiky.

Znalecký úkon je zapsán pod poř. číslem 3459/23 znaleckého deníku.
Znalečné a náhradu nákladů účtuji daňovým dokladem č. 2024001.



řiloha:

- 1 Výpočet ceny obvyklé použitého mostového jeřábu, včetně pořízené fotodokumentace

PŘÍLOHA č. 1

**Stanovení ceny obvyklé použitého mostového jeřábu, včetně
fotodokumentace**

Počet stran: 3

Číslo: **ZP 3459**

Název: **Jeřáb s kladkostrojem 3000 kg**

Typ: **Nenalezen**

Výr. číslo stroje: **9097238**

Výrobce: **Balkancar, Bulharsko**

Datum pořízení: **11 1980**

Roky použití: **38,00**

Životnost roků: **20**

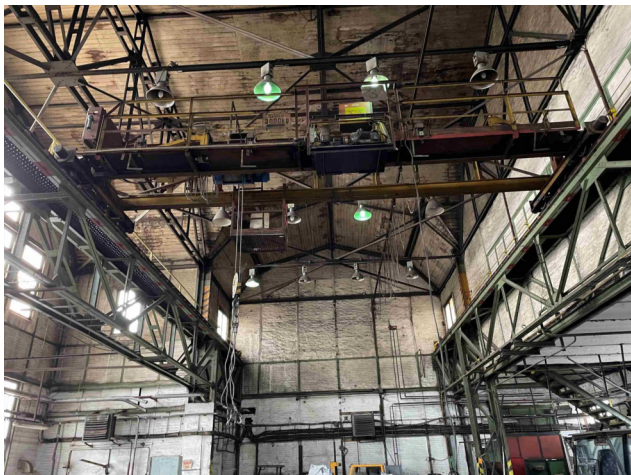
Pořizovací cena: **101 591,90 Kč**

Zůstatková cena: **0,00 Kč**

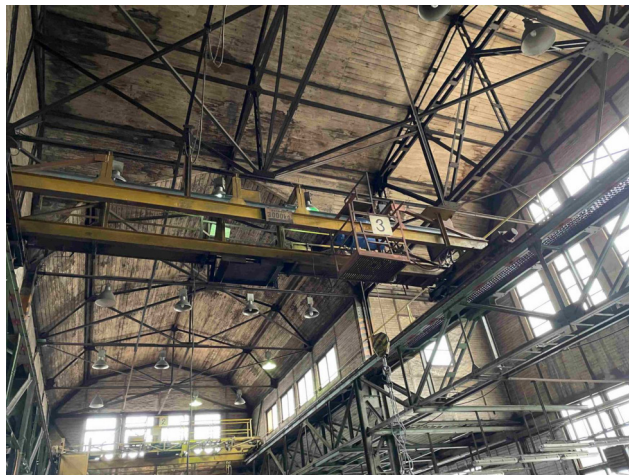
Datum tech. zhod. **6 2014**

Roky použ. po tech. z.: **4,42**

Cena opravy: **99 171,90 Kč**

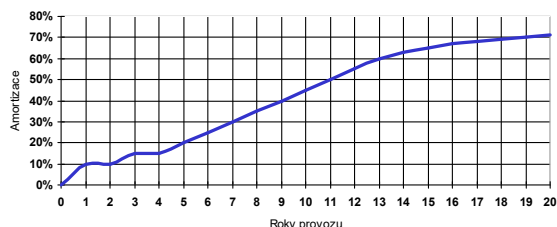


Čelní snímek strojního zařízení



Zadní záběr na jeřáb

Amortizační křivka: 4



Vých. tech. hod. stroje před tech. zhodnocením:

30 477,57 Kč

Inflační koeficient stroje před tech. zhodnocením:

3,00

ZA -amortizace před tech. zhodnocením:

90,00 %

Vých. tech. hod.: 99 %

ZA - amortizace: 17,08 %

Skut. tech. hod.: 16,42 %

PS±: -80,00 %

Inflační koeficient: 1,06

Výchozí cena: 137 428,44 Kč

Koeficient prodejnosti: 5,20

Výsledná cena:

117 342,00 Kč

Výsledná cena celkem:

117 342 Kč