

Identifikátor: **KUMSX02WSBCK**

SMLOUVA o poskytnutí dotace z rozpočtu Moravskoslezského kraje

I. Smluvní strany

1. Moravskoslezský kraj

se sídlem: 28. října 117, 702 18 Ostrava
zastoupen: Janem Krkoškou, MBA, hejtman kraje
IČO: 70890692
DIČ: CZ70890692
bankovní spojení: 
(dále také „poskytovatel“)

a

2. Základní škola a mateřská škola, Třinec, Koperníkova 696, příspěvková organizace

se sídlem: Kopernikova 696, 739 61 Třinec-Lyžbice
zastoupen: PaedDr. Zuzanou Ploškovou
IČO: 61955531
bankovní spojení: 
číslo účtu: 
ID zařízení školního stravování: 
(dále jen „příjemce“)

II. Základní ustanovení

1. Tato smlouva je veřejnoprávní smlouvou uzavřenou dle § 10a odst. 5 zákona č. 250/2000 Sb., o rozpočtových pravidlech územních rozpočtů, ve znění pozdějších předpisů (dále jen „zákon č. 250/2000 Sb.“).
2. Dotace je ve smyslu zákona č. 320/2001 Sb., o finanční kontrole ve veřejné správě a o změně některých zákonů (zákon o finanční kontrole), ve znění pozdějších předpisů (dále jen „zákon o finanční kontrole“), veřejnou finanční podporou a vztahují se na ni ustanovení tohoto zákona.
3. Smluvní strany prohlašují, že pro právní vztah založený touto smlouvou jsou stejně jako ustanovení této smlouvy právně závazná ustanovení obsažená ve vyhlášeném dotačním programu Bezplatné stravování ve školách pro školní rok 2023/2024 (dále jen „Dotační program“), o jehož vyhlášení rozhodla rada kraje svým usnesením č. 79/5819 ze dne 9. 10. 2023.
4. Příjemce bere na vědomí, že neoprávněné použití dotace nebo zadržování peněžních prostředků poskytnutých z rozpočtu poskytovatele je porušením rozpočtové kázně podle § 22 zákona č. 250/2000 Sb. V případě porušení rozpočtové kázně bude postupováno dle zákona č. 250/2000 Sb. a poskytovatel je oprávněn požadovat odvod a úhradu penále za porušení rozpočtové kázně.



kalendářních dnů od termínu stanoveného pro předložení závěrečného vyúčtování. Rozhodným okamžikem vrácení nevyčerpaných finančních prostředků dotace poskytovateli je den jejich připsání na jeho účet,

- d) v případě, že realizaci projektu nezačíná nebo ji přeruší z důvodu, že projekt nebude dále uskutečňovat, do 7 kalendářních dnů ohlásit tuto skutečnost administrátorovi písemně nebo ústně do písemného protokolu a následně vrátit dotaci zpět na účet poskytovatele v plně poskytnuté výši do 60 kalendářních dnů ode dne ohlášení, nejpozději však do 60 kalendářních dnů ode dne, kdy byl toto ohlášení povinen učinit. Rozhodným okamžikem vrácení finančních prostředků dotace zpět na účet poskytovatele je den jejich připsání na jeho účet,
 - e) nepřevést poskytnutou dotaci na jiný právní subjekt.
3. Příjemce se zavazuje dodržet tyto podmínky související s účelem, na něž byla dotace poskytnuta:
- a) řídit se při vyúčtování poskytnuté dotace touto smlouvou, podmínkami uvedenými v Dotačním programu a právními předpisy,
 - b) zrealizovat projekt vlastním jménem, na vlastní účet a na vlastní odpovědnost a naplnit účelové určení dle čl. IV této smlouvy,
 - c) dosáhnout stanoveného účelu, tedy zrealizovat projekt, nejpozději do 28. 6. 2024,
 - d) vést oddělenou účetní evidenci celého realizovaného projektu dle zákona č. 563/1991 Sb., o účetnictví, ve znění pozdějších předpisů (dále jen „zákon o účetnictví“), a to v členění na náklady financované z prostředků dotace a náklady financované z jiných zdrojů. Tato evidence musí být podložena účetními doklady ve smyslu zákona o účetnictví. Čestné prohlášení příjemce o vynaložení peněžních prostředků v rámci uznatelných nákladů realizovaného projektu není považováno za účetní doklad,
 - e) na požádání umožnit poskytovateli nahlédnutí do všech účetních dokladů týkajících se projektu,
 - f) předložit poskytovateli závěrečné vyúčtování celého realizovaného projektu, jež je finančním vypořádáním ve smyslu § 10a odst. 1 písm. d) zákona č. 250/2000 Sb., **nejpozději do 31. 7. 2024**. Závěrečné vyúčtování se považuje za předložené dodáním do datové schránky poskytovatele (název datové schránky: Moravskoslezský kraj, identifikátor datové schránky: 8x6bxsd),
 - g) předložit poskytovateli závěrečné vyúčtování celého realizovaného projektu dle písm. f) tohoto odstavce smlouvy na předepsaných formulářích dle podmínek Dotačního programu, úplně a bezchybně, včetně
 - seznamu dosažených jednotek (bezplatné stravování ve školách) za příslušné pololetí,
 - seznamu sledovaných indikátorů (bezplatné stravování ve školách) za příslušné pololetí,
 - přehledu o vrácení nepoužitých peněžních prostředků do rozpočtu poskytovatele, pokud takové nepoužité peněžní prostředky existují,
 - h) řádně v souladu s právními předpisy uschovat originály všech účetních dokladů vztahujících se k projektu,
 - i) umožnit poskytovateli v souladu se zákonem o finanční kontrole řádné provedení průběžné a následné kontroly hospodaření s veřejnými prostředky z poskytnuté dotace, jejich použití dle účelového určení stanoveného touto smlouvou, provedení kontroly faktické realizace činnosti na místě a předložit při kontrole všechny potřebné účetní a jiné doklady. Kontrola na místě bude dle pokynu poskytovatele provedena v sídle příjemce, v místě realizace projektu nebo v sídle poskytovatele,
 - j) při peněžních operacích dle této smlouvy převádět peněžní prostředky na účet poskytovatele uvedený v čl. I této smlouvy prostřednictvím účtu zřizovatele a při těchto peněžních operacích vždy uvádět variabilní symbol 3578,
 - k) nepřevést realizaci projektu na jiný právní subjekt,
 - l) neprodleně, nejpozději však do 7 kalendářních dnů, informovat poskytovatele o všech změnách souvisejících s čerpáním poskytnuté dotace, realizací projektu či identifikačními údaji příjemce. V případě změny účtu příjemce i zřizovatele (jen u příspěvkových organizací obce) je příjemce povinen rovněž doložit vlastnictví k účtu, a to kopií příslušné smlouvy nebo potvrzením peněžního ústavu. Z důvodu změn identifikačních údajů smluvních stran včetně změny účtu není nutno uzavírat ke smlouvě dodatek,

- m) neprodleně, nejpozději však do 7 kalendářních dnů, informovat poskytovatele o vlastní přeměně nebo zrušení a o tom, na který subjekt přejdou práva a povinnosti z této smlouvy,
- n) dodržovat podmínky povinné publicity stanovené v čl. VII této smlouvy.
4. Porušení podmínek uvedených odst. 3 písm. f), g), j), l, m) a n) tohoto článku smlouvy je považováno za porušení méně závažné ve smyslu ust. § 10a odst. 6 zákona č. 250/2000 Sb. Odvod za tato porušení rozpočtové kázně se stanoví následujícím způsobem:
- | | |
|--|-----------|
| a) Předložení vyúčtování podle odst. 3 písm. f) po stanovené lhůtě: | |
| do 7 kalendářních dnů | 1.000 Kč, |
| od 8 do 15 kalendářních dnů | 1.500 Kč, |
| od 16 do 30 kalendářních dnů | 3.000 Kč. |
| b) Porušení podmínky stanovené v odst. 3 písm. g) spočívající ve formálních nedostacích závěrečného vyúčtování | 1.000 Kč, |
| c) Porušení podmínky stanovené v odst. 3 písm. j) | 500 Kč, |
| d) Porušení podmínky stanovené v odst. 3 písm. l) | 500 Kč, |
| e) Porušení podmínky, na niž se odkazuje v odst. 3 písm. m) | 1.000 Kč, |
| f) Porušení každé podmínky, na niž se odkazuje v odst. 3 písm. n) | 500 Kč. |

VI. Uznatelný náklad

1. „Uznatelným nákladem“ je náklad, který splňuje všechny níže uvedené podmínky:
 - a) Vznikl v období realizace projektu, tj. v období od 1. 2. 2024 do 28. 6. 2024,
 - b) je odebranou jednotkou (jednotkovým nákladem), kterou se rozumí školní stravování na jedno dítě/žáka na jeden den,
 - c) byl vynaložen v souladu s účelovým určením dle čl. IV této smlouvy, ostatními podmínkami této smlouvy a podmínkami Dotačního programu,
 - d) je uveden v nákladovém rozpočtu projektu, který tvoří přílohu č. 1 této smlouvy a
 - e) vyhovuje zásadám účelnosti, efektivnosti a hospodárnosti dle zákona o finanční kontrole.
2. Daň z přidané hodnoty vztahující se k uznatelným nákladům je uznatelným nákladem, pokud příjemce není plátcem této daně nebo pokud mu nevzniká nárok na odpočet této daně.
3. Za splnění podmínek uvedených v odst. 1 tohoto článku smlouvy jsou uznatelnými náklady pouze náklady na tu část školního stravování, kterou by bez této dotace hradil příjemci zákonný zástupce dítěte/žáka.
4. Cílovou skupinou jsou děti/žáci ze sociálně slabých rodin, jejichž rodina je ohrožena chudobou a materiální nebo potravinovou deprivací nebo se ocitla v nepříznivé situaci. Ověření o zařazení do cílové skupiny provádí příjemce dotace.
5. Do podpořené cílové skupiny budou děti/žáci zařazeni na základě příjmové a sociální situace rodin, která bude:
 - doložena čestným prohlášením zákonného zástupce dítěte nebo jiné osoby, které bylo rozhodnutím příslušného orgánu svěřeno dítě do péče nahrazující péči rodičů a
 - dokladem o pobírání dávek hmotné nouze (příspěvek na živobytí, doplatek na bydlení).
6. Tyto doklady budou uloženy u příjemce dotace (ve škole). Čestné prohlášení spolu s potvrzením o pobírání dávek pomoci v hmotné nouzi (příspěvek na živobytí, doplatek na bydlení) mohou být škole dodány kdykoliv během doby realizace projektu s tím, že potvrzení o pobírání dávek pomoci v hmotné nouzi nebude starší než 3 měsíce. Uznatelnost nákladů na bezplatnou stravu pro děti/žáky vzniká dnem doložení dokladů dle tohoto odstavce. Platnost doložených dokladů je po dobu trvání projektu.
7. Náklady na neodebrané jednotky stravování jsou uznatelnými náklady pouze v následujících situacích:

- a) v případě onemocnění dítěte se za první den nemoci (resp. neplánované nepřítomnosti), jednotka stravování vykáže (jako odebraná strava) a náklady na ni jsou uznatelné. Uvedené je v souladu s vyhláškou č. 107/2005 Sb. o školním stravování,
 - b) vzhledem k občasným technickým problémům (nespárování čipu s účtem dítěte, nenačtení čipu, nefunkční čip, výpadky internetového připojení, výpadky elektřiny apod.) nebo i jiným skutečnostem (např. zapomenutí nebo dočasná/úplná ztráta čipu dítětem apod.) lze považovat i objednané stravování za odebrané. Má se za to, že pokud má dítě školní stravování objednané, musí mu být umožněno školní stravování odebrat.
8. Všechny ostatní náklady vynaložené příjemcem jsou považovány za náklady neuznatelné.

VII. Povinná publicita

1. Příjemce bere na vědomí, že poskytovatel je oprávněn zveřejnit jeho název/obchodní firmu, IČO, sídlo, účel poskytnuté dotace a výši poskytnuté dotace. Poskytovatel dotace uděluje příjemci souhlas s užíváním loga Moravskoslezského kraje, které je součástí logolinky, pro účely a v rozsahu tohoto Projektu. Podmínky užití loga jsou uvedeny v Manuálu jednotného vizuálního stylu Moravskoslezského kraje, který je dostupný na:

https://www.msk.cz/assets/kraj/symboly/graficky_manual.pdf.
2. Příjemce se zavazuje k tomu, že bude na všech písemnostech, které souvisejí s realizací projektu, viditelně uvádět skutečnost, že jde o aktivity projektu, který je spolufinancován Evropskou unií a Moravskoslezským krajem, a to dle Pravidel pro informování a komunikaci a vizuální identitu OPZ+ (ke stažení na stránkách www.esfcr.cz). Jedná se zejména o:
 - a) letáky o poskytované službě, jsou-li tištěny,
 - b) webovou stránku o poskytované službě, je-li zřízena,
 - c) výroční zprávy, jsou-li zpracovávány.
3. Příjemce v místě realizace projektu umístí na místě snadno viditelném pro veřejnost plakát nebo elektronické zobrazovací zařízení velikosti minimálně A3 s informacemi o projektu.
4. Při plnění publicitních povinností bude příjemce používat logo Moravskoslezského kraje a logo EU následujícím způsobem:

HORIZONTÁLNÍ POUŽITÍ LOG



Financováno
Evropskou unií



Moravskoslezský
kraj



Financováno
Evropskou unií

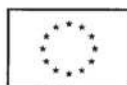


Moravskoslezský
kraj

VERTIKÁLNÍ POUŽITÍ LOG



Financováno
Evropskou unií



Financováno
Evropskou unií



Moravskoslezský
kraj



Moravskoslezský
kraj

VIII.

Aktivity projektu a vykazování monitorovacích indikátorů

1. Projekt Moravskoslezského kraje je zaměřen na realizaci těchto aktivit:
 - a) Aktivita „Podpora školního stravování dětí v mateřských školách“, v členění:
 - bezplatně poskytnuté školní stravování dětem v mateřských školách do 6 let,
 - bezplatně poskytnuté školní stravování dětem v mateřských školách nad 6 let,
 - b) Aktivita „Podpora školního stravování žáků základních a středních škol“, v členění:
 - bezplatně poskytnuté školní stravování žákům do 10 let v základních školách,
 - bezplatně poskytnuté školní stravování žákům ve věku 11–14 let v základních a středních školách,
 - bezplatně poskytnuté školní stravování žákům ve věku 15 a více let v základních a středních školách.
2. Příjemce dotace je povinen v období realizace projektu za každou realizovanou aktivitu vykazovat Sledované indikátory a Seznam dosažených jednotek v rámci závěrečného vyúčtování.

IX.

Kontrola a audit

1. Moravskoslezský kraj je oprávněn provádět kontroly příjemce. Kontroly jsou prováděny za účelem ověření splnění podmínek pro úhradu jednotek a zahrnují dvě úrovně dle typu kontrolního orgánu:
 - kontrola na místě z úrovně poskytovatele,
 - kontrola z úrovně řídicího orgánu Operačního programu Zaměstnanost plus.
2. Předmětem kontroly příjemce bude ověřování správnosti použití poskytnuté dotace, zejména zda byla hospodárně a účelně využita. Kontrola probíhá podle zákona o finanční kontrole.
3. Poskytovatel je oprávněn provádět průběžnou i následnou kontrolu použití poskytnutých finančních prostředků na místě (u příjemce).
4. Kontrola na místě (u příjemce) se zaměří zejména na ověření údajů rozhodných pro dosažení jednotek, tj. zda jsou k dispozici čestná prohlášení, případně další doklady, které jsou stanoveny pro prokázání příjmové a sociální situace dítěte, potvrzující splnění podmínek pro zařazení dítěte do projektu, a zda byla vydána strava v počtech uvedených v přehledových sestavách v rámci závěrečného vyúčtování projektu.
5. Příjemce je povinen předložit při realizaci kontroly na místě veškeré související dokumenty, zejména předložit průkazné dokumenty, které dokládají správnost údajů o jeho skutečném majiteli zapsaných v evidenci skutečných majitelů.
6. Kromě poskytovatele jsou k provádění kontrol na místě a k provádění auditů oprávněni také Ministerstvo práce a sociálních věcí, Ministerstvo financí, orgány finanční správy, Evropská komise nebo Evropský účetní dvůr a Nejvyšší kontrolní úřad, popř. je mohou doprovázet další přizvané osoby.

X.

Uchovávání dokumentů

1. Příjemce je povinen uchovávat všechny doklady vztahující se k projektu a archivovat veškeré účetní a jiné doklady související s projektem **do 31. 12. 2035.**

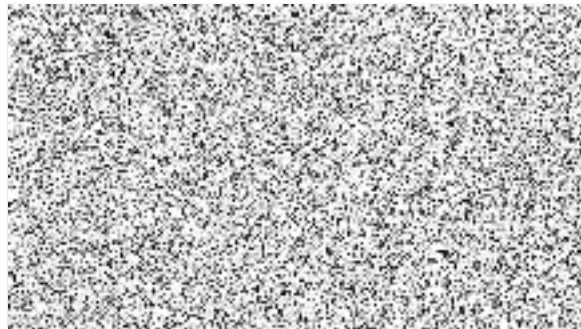
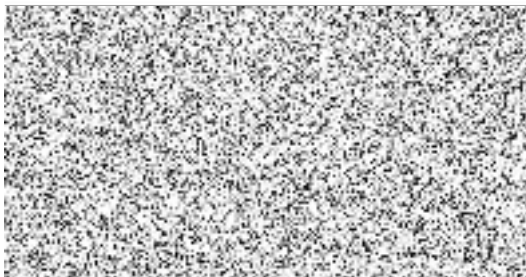
2. V případě přeměny poskytovatele školské služby přebírá povinnost dle odst. 1 tohoto článku subjekt, na který přejdou práva a povinnosti poskytovatele školské služby vyplývající ze smluvního vztahu v rámci projektu.
3. V případě zániku příjemce bez právního nástupce je příjemce povinen předat doklady dle odst. 1 tohoto článku Moravskoslezskému kraji do 1 měsíce od ukončení činnosti.

XI.

Závěrečná ustanovení

1. Poskytovatel si vyhrazuje právo vypovědět tuto smlouvu s výpovědní dobou 15 dnů od doručení výpovědi příjemci v případě, že příjemce poruší rozpočtovou kázeň a poskytovatel má podle této smlouvy ještě povinnost poskytnout mu další finanční plnění.
2. Poskytovatel není oprávněn tuto smlouvu vypovědět:
 - a) poruší-li příjemce rozpočtovou kázeň porušením některé z podmínek uvedených v čl. V odst. 2 této smlouvy, nepřesáhne-li výše neoprávněně použitých nebo zadržovaných peněžních prostředků 50 % peněžních prostředků poskytnutých ke dni porušení rozpočtové kázně, nebo
 - b) poruší-li příjemce rozpočtovou kázeň porušením některé z podmínek uvedených v čl. V odst. 3 této smlouvy, jedná-li se o méně závažné porušení podmínky, za něž je v čl. V odst. 4 této smlouvy stanoven nižší odvod.
3. Případné změny a doplňky této smlouvy budou smluvní strany řešit písemnými, vzestupně číslovanými dodatky k této smlouvě, které budou výslovně za dodatky této smlouvy označeny.
4. Je-li tato smlouva uzavírána v listinné podobě, vyhotovuje se ve třech stejnopisech s platností originálu, z nichž dva obdrží poskytovatel a jeden příjemce. Je-li tato smlouva uzavírána elektronicky, obdrží obě strany její elektronický originál opatřený uznávanými elektronickými podpisy.
5. Tato smlouva nabývá platnosti a účinnosti dnem, kdy vyjádření souhlasu s obsahem návrhu dojde druhé smluvní straně, pokud z odst. 6 nebo 7 tohoto článku nevyplývá něco jiného.
6. Má-li být tato smlouva povinně uveřejněna v registru smluv dle zákona č. 340/2015 Sb., o zvláštních podmínkách účinnosti některých smluv, uveřejňování těchto smluv a o registru smluv (zákon o registru smluv), ve znění pozdějších předpisů, provede její uveřejnění v souladu se zákonem poskytovatel. V takovém případě nabývá smlouva účinnosti nejdříve dnem jejího uveřejnění v registru smluv.
7. V případě, že tato smlouva nebude uveřejněna dle odst. 6 tohoto článku smlouvy, bere příjemce na vědomí a výslovně souhlasí s tím, že smlouva včetně případných dodatků bude zveřejněna na oficiálních webových stránkách Moravskoslezského kraje. Smlouva bude zveřejněna po anonymizaci provedené v souladu s platnými právními předpisy.
8. Nedílnou součástí této smlouvy je nákladový rozpočet projektu, který tvoří přílohu č. 1 této smlouvy.
9. Osobní údaje obsažené v této smlouvě budou poskytovatelem zpracovávány pouze pro účely plnění práv a povinností vyplývajících z této smlouvy; k jiným účelům nebudou tyto osobní údaje poskytovatelem použity. Poskytovatel při zpracovávání osobních údajů dodržuje platné právní předpisy. Podrobné informace o ochraně osobních údajů jsou dostupné na oficiálních webových stránkách Moravskoslezského kraje www.msk.cz.
10. Smluvní strany shodně prohlašují, že si smlouvu před jejím podpisem přečetly, že byla uzavřena po vzájemném projednání podle jejich pravé a svobodné vůle, určitě, vážně a srozumitelně a že se dohodly o celém jejím obsahu, což stvrzují svými podpisy.
11. Doložka platnosti právního jednání dle § 23 zákona č. 129/2000 Sb., o krajích (krajské zřízení), ve znění pozdějších předpisů:

O poskytnutí dotace a uzavření této smlouvy rozhodla rada kraje svým usnesením č. 86/6354 ze dne 8. 1. 2023.



Jepsal
na Plošková
01.29
00'



Financováno
Evropskou unií



Moravskoslezský
kraj

Příloha č. 1: Nákladový rozpočet

**Požadovaná výše dotace – nákladový rozpočet:
Bezplatné stravování ve školách v 2. pololetí školního roku 2023/2024**

Aktivita	Jednotka	Odhadovaný počet dětí/žáků bezplatně stravovaných pro 2. pololetí šk. roku 2023/2024	Skutečná cena stravy na den za dítě/žáka v Kč	Počet dnů v pololetí	Požadovaná výše dotace v Kč na 2. pololetí šk. r. 2023/2024
Podpora školního stravování dětí v mateřských školách	MŠ do 6 let	1	40,00 Kč	103	4 120,00 Kč
	MŠ nad 6 let	4	42,00 Kč	103	17 304,00 Kč
Podpora školního stravování žáků základních a středních škol	ZŠ 6-10	5	30,00 Kč	103	15 450,00 Kč
	ZŠ 11-14	5	32,00 Kč	103	16 480,00 Kč
	ZŠ a SŠ 15-26	2	33,00 Kč	103	6 798,00 Kč
Celkem					60 152,00 Kč

Jedná se o předpokládaný počet bezplatně stravovaných dětí/žáků (odhad vedení školy)

Dítě/žák lze v bezplatném stravování z dotace stravovat ode dne doložení potvrzení o dávkách hmotné nouze rodiny

MŠ - stravování dětí v mateřských školách v členění do/nad 6 let

ZŠ 10, 14, 26 - stravování žáků základních a středních škol v členění do 10, 14, 26 let

Jednotka - školní stravování na jedno dítě/žáka na jeden den

Skutečná cena stravy - reálná cena školního stravného, kterou hradí zákonný zástupce dítěte (náklady na potraviny)

