

Smlouva o zabezpečení veřejně prospěšných služeb pro rok 2024

Smluvní strany:

město Sokolov

se sídlem Rokycanova 1929, 356 01 Sokolov
IČ: 00259586, DIČ: CZ00259586
zastoupené starostou města Mgr. Petrem Kubisem
bankovní spojení KB Sokolov č. účtu 19-521391/0100
(dále jen objednatel)

a

SOTES Sokolov spol. s r.o.

se sídlem Chebská 1939, 356 11 Sokolov
IČ: 25248758, DIČ: CZ25248758
Zastoupená jednatelem společnosti Tomášem Najvarem
zapsaná v obchodním rejstříku, vedeném Krajským soudem v Plzni, oddíl C, vložka 12781
bankovní spojení KB Sokolov č. účtu 27-6761640237/0100
(dále jen dodavatel)

uzavírají

tuto smlouvu o zabezpečení veřejně prospěšných služeb pro město Sokolov:

Na základě této smlouvy a za podmínek stanovených touto smlouvou se dodavatel zavazuje pro objednatele realizovat níže uvedené veřejně prospěšné služby a objednatel se zavazuje za tyto služby za sjednaných podmínek dodavateli zaplatit níže uvedená plnění

- čištění a úklid města včetně zimní údržby, provoz a údržbu veřejných WC v Křížové ul.;
- správa a údržba veřejného osvětlení a světelných křižovatek, provozování a údržba věžních hodin, provádění výzdoby města;
- správa a údržba místních a účelových komunikací, cyklostezek, chodníků, mostů, lávek a všech technických zařízení s nimi souvisejících;
- svoz a zabezpečení odstranění směsného komunálního odpadu;
- provoz sběrného dvora, sběr nebezpečného odpadu a zajištění zpětného odběru elektrozařízení;
- správa a údržba městského mobiliáře (laviček, odpadkových košů, autobusových zastávek apod.);
- správa a údržba městského hřbitova a rozhledny na Hardu;
- údržba a oprava dětských hřišť, posiloven v přírodě a psích hřišť;
- správa a údržba veřejné zeleně ve městě včetně souvisejících technických zařízení.

Vymezení pojmů užívaných ve smlouvě

- místní komunikace – komunikace, chodníky, cyklostezky, náměstí apod.;
- ostatní veřejné plochy – veřejné plochy v majetku města volně přístupné;
- místní komunikace – průjezdní úsek (viz mapa příloha č. 3);
- technická zařízení – zábradlí, dopravní značení, propustky, mosty, zařízení pro odvod

- dešťových vod, poklapy apod., herní prvky, lavičky, oplocení;
- intenzivně obhospodařovaná plocha – centrum města; plocha, na které je sekání a úklid trávy prováděn minimálně 6x ročně (viz mapa příloha č. 4).

Část první.

Čištění a úklid města včetně zimní údržby

I.

Objednatel objednává u dodavatele (a dodavatel se zavazuje realizovat) zabezpečení úklidu místních komunikací, cyklostezek a veřejných ploch v katastru města na svém majetku, dále provoz a údržbu veřejných WC v Křížové ulici. Úklidem ve smyslu této smlouvy je pravidelné strojní i ruční čištění místních komunikací a silnic s odstraněním veškerých na nich se nacházejících odpadků a jiných předmětů bránících jejich nerušenému, obvyklému a bezpečnému užívání chodci a dopravními prostředky.

II.

1. Dodavatel se zavazuje, že úklid místních komunikací zajistí pravidelným týdenním mechanizovaným a ručním úklidem v jarním, letním a podzimním období.
2. Dodavatel se zavazuje, že nejdéle do 30. listopadu zajistí úklid a odstranění spadaného listí ze všech ploch místních komunikací, chodníků, schodišť a parkovišť. Generální úklid bude prováděn strojními zametači. Zbytky listí budou odstraněny ručním zametením nebo vyfoukáním.
3. Dodavatel se zavazuje, že úklid místních komunikací v zimním období zajistí převážně ručním sběrem, v případě dobrých povětrnostních podmínek zabezpečí omezené strojní čištění.
4. Úklid ostatních veřejných ploch zajistí dodavatel v průběhu celého roku ručním počišťováním.
5. Dodavatel se zavazuje provést jarní mytí místních komunikací a cyklostezek. Jarní úklid města spočívá v odstranění zbytků posypových hmot a jiných odpadků po zimním období nejpozději do 31. května.
6. Smluvní strany se dohodly, že dodavatel pro objednatele zajistí zimní údržbu místních komunikací, jejichž seznam a pořadí priorit bude stanoveno ve schváleném plánu "Zabezpečení zimní údržby místních komunikací pro rok 2024–2025".
7. Dodavatel se zavazuje zajistit zimní pohotovost v zákonem stanovené lhůtě (zákon č. 13/1997 Sb., o pozemních komunikacích, ve znění pozdějších předpisů) v termínech 01.01.2024 – 31.03.2024 a 01.11.2024 – 31.03.2025, v případě nepříznivých povětrnostních podmínek dle situace i déle.
8. Dodavatel se zavazuje provádět zásahy k odstraňování nebo zmírnění následků při spadu sněhu nebo vzniku náledí dle zpracovaného technologického postupu stanoveným a schváleným v dokumentu "Zabezpečení zimní údržby místních komunikací pro rok 2023–2024" a po schválení i v dokumentu "Zabezpečení zimní údržby místních komunikací pro rok 2024–2025".
9. Dodavatel se zavazuje zabezpečit doplnění zásob posypových materiálů (dle obvyklé spotřeby), tj. 200 t posypové soli a 100 t kamenné drti do 31.10.2024. Do uvedeného termínu dodavatel zajistí přípravu dopravních prostředků a jiných mechanismů pro potřeby zimní údržby.

Část druhá.

Správa a údržba veřejného osvětlení a světelných křižovatek, provozování a údržba věžních hodin, provádění výzdoby města

1. Dodavatel je vlastníkem zařízení veřejného osvětlení zahrnujícího cca 2 000 světelných bodů, zapínací body, rozvodné skříně a kabely a zařízení světelné dopravní signalizace na třech křižovatkách ve městě. Objednatel objednává u dodavatele (a dodavatel se zavazuje realizovat) zabezpečení osvětlení města v plném rozsahu vybudované sítě a zabezpečení chodu světelné signalizace na třech křižovatkách ve městě v době zvýšené intenzity silničního provozu včetně údržby a provozu osvětlení přechodů pro chodce.
2. Dodavatel se zavazuje zabezpečit provoz a údržbu veřejného osvětlení v majetku města v areálech mateřských škol, základních škol a kina Alfa.
3. Dodavatel se zavazuje zabezpečit provoz veřejného osvětlení denně po dobu snížené viditelnosti a provoz světelné dopravní signalizace v době zesíleného silničního provozu dle pokynů Policie ČR, pravidelně jednou týdně provede kontrolu všech světelných bodů a provozní údržbu signalizačních zařízení. Uvedená zařízení bude udržovat v provozuschopném a bezpečném stavu, revize zařízení zabezpečí v termínech stanovených příslušnou normou. Průběžně zajistí opravy vzniklých poruch na zařízení veřejného osvětlení a pravidelnou údržbu spočívající v nátěrech sloupů, výměnách svítidel, opravách a výměnách celých sloupů, patic, rozvaděčů, čištění svítidel, výměnách kabelů apod. Pro investory provádějící zemní práce zajistí vytyčení podzemních sítí veřejného osvětlení, osvětlení přechodů pro chodce a světelné signalizace.
4. Dodavatel dále bude zabezpečovat běžnou údržbu věžních hodin.
5. Dále se dodavatel zavazuje provádět výzdobu města dle pokynů objednatele ze stávajících prvků. Další rozšíření bude dodavatel provádět na základě objednávky od objednatele.

Část třetí.

Správa a údržba místních komunikací a technických zařízení s nimi souvisejících

1. Objednatel objednává u dodavatele (a dodavatel se zavazuje realizovat) zabezpečení správy a údržby místních komunikací a technických zařízení s nimi souvisejících, včetně běžných úprav, kromě povrchových úprav cyklostezky v úseku Citice – Sokolov – Královské Poříčí. Součástí objednávky jsou i velké opravy v rámci Plánu oprav komunikací pro rok 2024 v celkovém objemu cca 29 mil. Kč dle rozpočtu schváleného Zastupitelstvem města Sokolova.
2. Dodavatel se zavazuje, že zabezpečí pro potřeby objednatele pravidelnou běžnou údržbu a obnovu svíslého a vodorovného dopravního značení místních komunikací, bezpečnostních zábradlí na místních komunikacích a ostatních technických zařízení nacházejících se na místních komunikacích.
3. Dodavatel se zavazuje, že zabezpečí běžné opravy místních komunikací spočívající v odstraňování výtluků, opravách dlažeb a obrubníků, opravách propadlých částí místních komunikací způsobujících zadržování vody a jiných závad, které brání plynulému a bezpečnému užívání místních komunikací dopravními prostředky a chodci.
4. Dodavatel se zavazuje, že pro objednatele zajistí opravy místních komunikací, v souladu se schváleným plánem oprav na příslušný rok.
5. Dodavatel se zavazuje provádět pravidelnou údržbu dešťové kanalizace a vpustí, které jsou součástí místních komunikací a odlučoval GSOL -5/20 (lapol) u bývalého hotelu Ohře.

6. Dodavatel se zavazuje zajišťovat revize lávek a mostů na místních komunikacích, provádět drobnou údržbu těchto zařízení, případně v rámci plánu oprav místních komunikací zajistit provedení větších oprav způsobilou osobou.
7. Dodavatel se zavazuje provádět údržbu a opravy autobusových zastávek městské hromadné dopravy včetně příslušenství.
8. Dodavatel se zavazuje provádět místní úpravu provozu nové dopravní značení (svislé do 40 ks a vodorovné bez omezení ks) na základě stanovení příslušného orgánu dle zákona č. 361/2000 Sb., o provozu na pozemních komunikacích, ve znění pozdějších předpisů.
9. Dodavatel pro potřeby objednatele zabezpečí nad rámec stanoveného plánu oprav místních komunikací další opravy a rekonstrukce po vzájemné dohodě za úplatu.
10. Dodavatel bude zajišťovat výstavbu nových kontejnerových stání ve městě dle konzultací s objednatelem na základě objednávky a běžnou údržbu stání již vybudovaných.
11. Dodavatel se zavazuje zajišťovat údržbu a opravy klepadel a sušáků umístěných na pozemcích města, popřípadě i jejich odstranění.
12. Dodavatel zabezpečí chemický postřik zámkové dlažby.

Část čtvrtá.

Sběr a přeprava komunálního odpadu

Součástí sběru a přepravy komunálního odpadu je i úklid stanovišť odpadových nádob, která jsou umístěna na pozemcích ve vlastnictví města. Bude zajištěna čistota bezprostředně po vyprázdnění nádob, úklid stanovišť bude prováděn minimálně 1x týdně – podle potřeby i častěji, minimálně 1x ročně bude prováděno čištění sběrných nádob případně jejich hygienické ošetření (mytím či dezinfekcí).

1. Objednatel pověřuje dodavatele (a dodavatel pověření přijímá a zavazuje se realizovat), aby ve městě Sokolov zabezpečil sběr a přepravu komunálního odpadu od občanů v rozsahu dodaného seznamu od objednatele s informacemi o jednotlivých stanovištích a četnosti vývozu.
2. Odvoz separovaného odpadu je řešen samostatnou smlouvou. Za sběr a přepravu separovaného odpadu zaplatí objednatel dodavateli dohodnutou smluvní částku ve čtvrtletních splátkách dle vystaveného daňového dokladu a smlouvy o odvozu separovaného odpadu, uzavřené mezi městem Sokolov a společností SOTES Sokolov spol. s r.o. ze dne 01.07.2010. Objednatel se zavazuje vkládat do systému separovaného odpadu prostředky získané od společnosti EKO-KOM a. s.
3. Dodavatel se zavazuje rozšířit počet kontejnerů pro separovaný sběr tříděného odpadu (sklo, papír, plasty, bio) na podkladě objednání a změny smlouvy o odvozu separovaného odpadu.
4. Dodavatel se zavazuje k likvidaci vzniklých černých skládek na pozemcích města, dále pak k likvidaci černých skládek vznikajících odkládáním předmětů mimo odpadové nádoby, a to svozem dle potřeby.
5. Dodavatel se zavazuje k pravidelnému vývozu odpadových košů a likvidaci odpadu v souladu se zákonem č. 541/2020 Sb., o odpadech, ve znění pozdějších předpisů, včetně odpadkových košů podél cyklostezek ve správě města a u pramene Vítkov. Odpadkové koše dle potřeby obnovuje a zajišťuje jejich pravidelnou údržbu. U speciálních k tomu určených košů doplňuje pravidelně sáčky na psí exkrementy.
6. Dodavatel se zavazuje k přistavení mobilních sběrných dvorů 6x ročně na 4 vybraná

stanoviště a 1x ročně v obci Hrušková. Rozpis svozu velkoobjemových kontejnerů nahlásí dodavatel objednateli do konce měsíce ledna.

7. Dodavatel zajišťuje pro objednatele vedení průběžné evidence komunálního odpadu (20 03 07 – objemný odpad).
8. Dodavatel zajišťuje pro objednatele uplatnění nároku na zahrnutí odpadu do dílčího základu poplatku za ukládání komunálního odpadu, tj. nároku na tzv. „slevu“, u příslušného provozovatele skládky podle § 157 zákona č. 541/2020 Sb., o odpadech, ve znění pozdějších předpisů, k čemuž mu objednatel na žádost vystaví zvláštní plnou moc, bude-li to třeba.

Část pátá.

Provoz sběrného dvora, sběr nebezpečného odpadu a zajištění zpětného odběru elektrozařízení

1. Objednatel pověřuje dodavatele (a dodavatel pověření přijímá a zavazuje se realizovat), aby ve městě Sokolov zabezpečil kompletní provoz sběrného dvora a převzetí nebezpečných složek komunálního odpadu a ostatních odpadů, jehož původcem je město Sokolov, od občanů města Sokolova a dalších subjektů. Dále aby zajistil všechny s tím související úkony, včetně evidence a statistických hlášení. Dodavatel je povinen vydat provozní řád sběrného dvora. Možnost uložení odpadu ve sběrném dvoře musí být zajištěna minimálně v rozsahu:

a) v rámci letního provozu, tedy od 01.04. do 30.09.:

pondělí	8:00 – 12:30	13:00 – 16:30
úterý	8:00 – 12:30	13:00 – 16:30
středa	8:00 – 12:30	13:00 – 16:30
čtvrtek	10:00 – 14:30	15:00 – 18:30
pátek	8:00 – 12:30	13:00 – 16:30
sobota	10:00 – 14:00	
neděle	zavřeno	

b) v rámci zimního provozu, tedy od 01.10. do 31.03.:

pondělí	8:00 – 12:30	13:00 – 16:30
úterý	8:00 – 12:30	13:00 – 16:30
středa	8:00 – 12:30	13:00 – 16:30
čtvrtek	8:00 – 12:30	13:00 – 16:30
pátek	8:00 – 12:30	13:00 – 16:30
sobota	10:00 – 14:00	
neděle	zavřeno	

2. Dodavatel se zavazuje zabezpečit zpětný odběr elektrozařízení, odpadních pneumatik a odpadních baterií dle zákona č. 541/2020 Sb., o odpadech, ve znění pozdějších předpisů, Dodavatel se zavazuje plnit povinnosti dle Smlouvy o využití obecního systému odpadového hospodářství. Na základě převedení povinností zpětného odběru ze strany obce na společnost SOTES Sokolov spol. s r.o., je tedy provozován zpětný odběr pneumatik, elektrozařízení a baterií.
3. Dodavatel prohlašuje, že byl seznámen se Smlouvou o využití obecního systému odpadového hospodářství a zajišťuje zpětný odběr elektrozařízení, odpadních pneumatik.
4. Objednatel pověřil dodavatele k plnění závazků obce vyplývajících ze Smlouvy o zajištění

zpětného odběru a využití odpadů z obalů, kterou obec uzavřela s EKO-KOM, a.s., a to především v souvislosti s vykazováním údajů podle této smlouvy za obec a poskytováním součinnosti za obec při auditu či poskytování jiné součinnosti.

5. Za nepravdivé nebo neúplné nebo jinak zkreslené informace nebo informace, u nichž není dodavatel s to doložit jejich pravdivost, a to především v souvislosti s vykazováním údajů za obec a poskytováním součinnosti za obec při auditu či poskytování jiné součinnosti podle Smlouvy o zajištění zpětného odběru a využití odpadů z obalů, Dodatku č. 1 ke smlouvě o zajištění zpětného odběru a využití odpadů z obalů a Pověření (zmocnění), je povinen objednateli uhradit smluvní pokutu i úroky z prodlení, a také náhradu škody, které objednatel obdrží od společnosti EKO-KOM, a.s., a to ve stejné výši, jaká byla vyměřena objednateli (obci). Dodavatel plně odpovídá za správnost takto poskytovaných informací.
6. Dodavatel prohlašuje, že byl seznámen se Smlouvou o zajištění zpětného odběru a využití odpadů z obalů a dodatky k této smlouvě.
7. Dodavatel, jakožto správce pasportu odpadového hospodářství GIS, se zavazuje provádět správu dat a jejich pravidelnou aktualizaci.
8. Dodavatel se zavazuje obstarat záležitosti objednatele spočívající v plnění všech závazků a povinností objednatele ze smlouvy o zřízení míst/a zpětného odběru odpadních baterií a akumulátorů, kterou objednatel uzavřel se společností ECOBAT s.r.o., IČO: 26725967, se sídlem Soborská 1302/8, 160 00 Praha 6, dne 09.10.2023, a případně provádět za objednatele i další činnosti nezbytné pro řádné plnění uvedené smlouvy. Objednatel se zavazuje vystavit bezodkladně dodavateli na jeho žádost plnou moc, bude-li to pro obstarání záležitostí objednatele podle tohoto odstavce nezbytné. Odměna dodavatele za obstarání záležitostí podle tohoto odstavce je v plném rozsahu zahrnuta v odměně podle části desáté bodu 5.

Dodavatel potvrzuje, že mu objednatel předal smlouvu o zřízení míst/a zpětného odběru odpadních baterií a akumulátorů, uzavřenou mezi objednatelem a společností ECOBAT s.r.o., IČO: 26725967, se sídlem Soborská 1302/8, 160 00 Praha 6, dne 09.10.2023, a řádně jej poučil o všech závazcích a povinnostech objednatele z uvedené smlouvy, jejich plnění bude dodavatele pro objednatele obstarávat.

Část šestá.

Správa a údržba městského hřbitova a rozhledny na Hardu

1. Dodavatel se zavazuje objednateli zajistit (a dodavatel se zavazuje realizovat) správu a provoz městského hřbitova a rozhledny na Hardu, provoz hřbitova a smuteční kaple zajistit v souladu s Řádem veřejného pohřebiště. Dodavatel se zavazuje zejména provádět základní údržbu celého hřbitova, sekání trávy, hrabání listí, údržbu cest, opravy osvětlení, vodovodů a kanalizace.
2. Objednatel zmocňuje dodavatele (a dodavatel pověření přijímá a zavazuje se realizovat) ke všem právním úkonům spojeným se správou hřbitova, zejména k uzavírání smluv a vybírání stanoveného nájemného za hrobová místa, za místa v kolumbáriích. Dodavatel bude tyto platby řádně evidovat a měsíčně je objednateli vyúčtovávat a odvádět na jeho příjmový účet č. 19-521391/0100, variabilní symbol 1036322139 vždy do 15.dne následujícího měsíce.
3. Příjmy za služby spojené s užíváním hrobových míst jsou v souladu se zákonem č. 256/2001 Sb. výnosem dodavatele.

Část sedmá.

Správa a údržba veřejné zeleně ve městě včetně souvisejících technických zařízení

1. Objednatel objednává u dodavatele (a dodavatel se zavazuje realizovat) údržbu veřejné zeleně nacházející se na travnatých pozemcích objednatele, které nejsou zatíženy výpůjčkou či nájmem. Údržbou veřejné zeleně ve smyslu této smlouvy se rozumí sekání a odklízení trávy, úklid spadaneho listí, terénní úpravy travnatých ploch, pravidelné ošetřování okrasných stromů a keřů a mobilní zeleně (vyjma ploch v rámci veřejné zakázky „Ozelenění města Sokolov na rok 2024“), průklest stromů, keřů a stříhání živých plotů, kácení a nová náhradní výsadba stromů a keřů, dle rozhodnutí orgánu ochrany přírody, výsadba, pletí a udržování stávajících květinových záhonů. Veškerá zeleň musí být udržována tak, aby měla upravený vzhled a aby neohrožovala bezpečnost občanů. Při údržbě veřejné zeleně se budou dodržovat platné normy upravující tyto práce, tj.: ČSN 83 9021, ČSN 839031, ČSN 83 9051. Pro tyto práce bude probíhat pravidelné školení odborným školitelem ve spolupráci s objednatelem.
2. Sekání, úklid trávy a listí budou na intenzivně obhospodařovaných plochách prováděny minimálně 6x ročně (cca 29,7 ha), na ostatních plochách minimálně 5x ročně (cca 131,2 ha). Plochy, které budou sekány 6x a 5x ročně jsou vymezeny v příloze č. 4 této smlouvy. Sekání trávy bude přizpůsobeno aktuálním klimatickým podmínkám. Zpřesněné podklady zelených ploch jsou vedeny v pasportu zeleně GIS, který mají dodavatel i odběratel k dispozici. Výměra takto obhospodařovaných ploch činí celkem cca 161 ha. Dále bude dodavatel zajišťovat odplevelování všech záhonů, stříh keřů a keřových skupin. Bude provádět zakládací řezy na nově vysazovaných dřevinách, případně opravné řezy na starších dřevinách.
3. Dodavatel zajistí dále dle potřeby zálivky rabátek, záhonů a nových výsadeb dle rozhodnutí orgánu ochrany přírody. Zvýšená pozornost při zálivkách bude věnována novým výsadbám včetně zálivky náhradních výsadeb s délkou dle předávaných rozhodnutí ke kácení. Dodavatel zajistí, že bude zálivka provedena vždy dle aktuálních klimatických podmínek. Bude prováděn chemický postřik zámkových dlažeb a bude prováděna likvidace invazivních rostlin v katastrálních územích města. Dodavatel bude provádět opravy laviček ve veřejné zeleni, na hřištích a podél cyklostezek. Nové lavičky budou realizovány na objednávku z vlastní výroby dle pokynů objednatele (předpoklad 20 kusů laviček ročně).
4. Dodavatel se zavazuje provést nebo zabezpečit zásahy do městské zeleně například rizikové kácení a ošetřování horolezeckou technikou dle pokynů objednatele. Na tyto práce bude vybírána specializovaná firma s certifikací European treewalker, český arborista aj. Dále bude středisko zajišťovat kontroly a dodržování ochrany zeleně při záborech pozemků dle normy ČSN 83 9061.
5. Zásahy budou prováděné ve vhodném ročním období a s ohledem na životní prostředí, bude bráno v úvahu riziko hnízdění ptáků apod., dle zjištěných skutečností bude případně práce přesunuta.
6. Využitelné dřevo z majetku města, které vznikne na základě údržby zeleně v roce 2024, bude následně prodáno dodavatelem za cenu:
 - a) v případě listnatého dřeva měkkého 650 Kč za jeden prostorový metr bez DPH,
 - b) v případě listnatého dřeva tvrdého 950 Kč za jeden prostorový metr bez DPH,
 - c) v případě mixu listnatého dřeva 750 Kč za jeden prostorový metr bez DPH a
 - d) v případě jehličnatého dřeva 600 Kč za jeden prostorový metr bez DPH.Cena dřeva byla stanovena na základě znaleckého posudku č. 389/21 z roku 2021

vypracovaného Ing. Jiřím Maškem. Nejedná se o větve a části stromů a keřů, které budou zpracovány štěpkováním a následně použity např. do záhonů nebo rabátek, ale o dříví využitelné pro spalování. Štěpkováním nebudou zpracovány větve a části stromů, které jsou napadeny infekčními chorobami (plísně, houby aj.).

Objednatel pověřuje touto smlouvou dodavatele (a dodavatel pověření přijímá a zavazuje se realizovat), aby jeho jménem zabezpečil prodej využitelného dřeva, a aby vybrané úhrady za tento prodej odvedl na příjmový účet objednatele č. 19-521391/0100, variabilní symbol 237452310, včetně jejich vyúčtování vždy do 15. dne následujícího měsíce po datu 30.06.2024 a 31.12.2024.

7. Objednatel bude předávat do 10. dne následujícího měsíce protokol o zeleni – kde bude uvádět zásahy na zeleni, které nevyžadují rozhodnutí orgánu ochrany přírody a vychází z podnětů obyvatel nebo posouzení objednatele. Tyto práce budou prováděny v co nejbližším termínu s ohledem na klimatické podmínky a roční období, nejpozději však do 6 měsíců.
8. Dodavatel bude zajišťovat provedení údržby a oprav dle stížností, podnětů a žádostí obyvatel na základě zasláného schváleného požadavku objednatelem v co nejkratším termínu, tento termín bude neprodleně do 48 hodin sdělen objednateli. Písemné požadavky budou směřované na vedoucího úseku, v kopii na vedoucího odboru objednatele a jednatele dodavatele.
9. Dodavatel bude dále zajišťovat opravu veřejných laviček a dalšího městského mobiliáře (dřevěné odpadkové koše, mola, lehátka apod.), na objednávku instalovat nové lavičky a veškeré změny aktualizovat do pasportu městského mobiliáře GIS, který mají dodavatel i odběratel k dispozici.
10. V tomto článku je též zahrnuta údržba projektů, které byly předávány po jejich dokončení a nyní jsou v rámci dotace v udržitelnosti.

Část osmá.

Správa sportovišť a dětských hřišť

1. Dodavatel zajistí údržbu a opravy vyjmenovaných sportovišť, dětských hřišť, posiloven v přírodě a psího hřiště včetně každoroční výměny písku v pískovištích, opravy umístěných herních prvků v majetku města. Dopadové plochy na hřištích budou udržovány v čistotě a bez přítomnosti plevelu a cizích částic.

Údržba a opravy vyjmenovaných sportovišť budou zajištěny dle charakteru jejich povrchu, příslušných norem a vždy minimálně v tomto rozsahu:

1.1. Areál Baník

- skatepark včetně instalovaných překážek,
- cyklo dráha,
- posilovna v přírodě,
- dětská hřiště;
- provoz, správa, úklid a údržba všech objektů, budov a ploch, které nejsou předmětem nájemních smluv, střídaček, oplocení, komunikací, odvodnění, inženýrských sítí, veřejného osvětlení, sekání ostatních zelených ploch apod.

1.2. Areál u sportovní haly a lesopark Bohemia

- posilovna v přírodě,
- celý prostor i vlastní dráhy okruhu cyklostezky a související vybavení;

- celý prostor i vlastní trati singletrack pro horská kola;
- údržba a úklid mobiliáře, komunikací a zeleně;
- údržba a úklid univerzálního víceúčelového hřiště včetně oplocení.

1.3. Areál sportu Stará Ovcárna

- zeleň a všechna sportoviště (4 hřiště s umělým povrchem, 2 hřiště s betonovým povrchem a dalších 5 hřišť s mlatovým, antukovým nebo pískovým povrchem, aj.; sekání trávy v areálu bude dodavatel zajišťovat dle části sedmé této smlouvy);
- mobiliář včetně dětského a psího hřiště;
- údržba, správa a úklid mobiliáře, altánů, soch, komunikací, vodních ploch a zeleně v areálu.

1.4. Hřiště ul. Vítězná (u ZŠ ul. Běžecká)

- údržba a úklid mobiliáře, oplocení, komunikací a zeleně;
- údržba protihlukového valu;
- údržba vodohospodářského objektu (studny k čerpání vody na zálivku).

1.5. Školní hřiště a sportoviště u školských zařízení (ZŠ ul. Švabinského, ZŠ ul. Křížíkova, pracoviště ul. Boženy Němcové), dvory a zahrady školských zařízení

- školní hřiště s umělou trávou, umělým povrchem, antukou a pískovým povrchem včetně sekání trávy a údržby zeleně (sekání trávy v areálu ZŠ Křížíkova bude dodavatel zajišťovat dle části sedmé této smlouvy);
- víceúčelové a florbalové hřiště s umělým povrchem skládaným z plastových dílů u ZŠ ul. Boženy Němcové.

1.6. Posilovna mezi ul. Kosmonautů a Jelínkova

Dodavatel se zavazuje provádět údržbu a správu posilovny v přírodě.

1.7. Dětská, fitness a psí hřiště

Dodavatel bude zajišťovat údržbu a kontrolu dětských, fitness a psích hřišť a sportovišť, přičemž bude dbát na dodržování platných norem především nových ČSN EN 1176 č. 1-11 Zařízení a povrch dětského hřiště a ČSN EN 1177 Povrch dětského hřiště tlumící náraz – Stanovení kritické výšky pádu, z prováděných kontrol bude jako správce minimálně čtvrtletně vyhotovovat zápisy, které bude předkládat objednateli.

Dodavatel bude dále vést deník o údržbě na jednotlivých hřištích, který pravidelně do 10. dne následujícího měsíce doručí objednateli. Při údržbě herních prvků bude postupovat dle předaných pokynů k údržbě a opravám od výrobce prvku.

Dodavatel zajistí sám nebo dodavatelsky provedení veškerých oprav a údržby na dětských hřištích a sportovištích včetně výměn originálních dílů. Provádění oprav na nově vybudovaných herních prvcích je přednostně vyžadováno od výrobce z důvodu záruční doby prvku. Odstraňování dožilých a nebezpečných prvků bude dodavatel provádět po dohodě s objednatelem a protokoly o ekologické likvidaci poté neprodleně předá objednateli. Hlavní opravy bude dodavatel provádět dle roční kontroly, kterou si zajišťuje objednatel do začátku hlavní sezony, tj. do 1. května. Do této doby bude na všech pískovištích vyměněn písek. Bude použit písek do pískovišť s platnou certifikací.

Správce se zavazuje, že na hřišti provede všechny opravy z roční kontroly v co nejbližším termínu, nejdéle však do 1. května tak, aby závady nemohly uživatele ohrozit na životě a zdraví.

2. Dodavatel se zavazuje provádět sekání a údržbu zeleně na zahradách a dvorech školských zařízení v majetku města.

3. Dodavatel se zavazuje provádět za úplaty drobné opravy na objektech škol a mateřských školek na základě předchozí objednávky příslušným školským zařízením.
4. Dodavatel bude zajišťovat provedení údržby a oprav dle stížností, podnětů a žádostí obyvatel na základě zaslání schváleného požadavku objednatelem v co nejkratším termínu, tento termín bude neprodleně do 48 hodin sdělen objednateli. Požadavky budou směřované na vedoucího úseku v kopii na vedoucího odboru objednatele a jednatele dodavatele. Každý měsíc, nejpozději však do 10. dne následujícího měsíce, zašle objednatel dodavateli záznam z provedené měsíční kontroly se zjištěnými nedostatky a dodavatel je povinen nedostatky v co nejbližším termínu odstranit.

Část devátá.

Zajištění možnosti využití sportovišť v nájmu společnosti SOTES Sokolov spol. s r.o. veřejnosti

1. Dodavatel se zavazuje zajistit, aby veřejnost měla možnost využít následující sportoviště:
 1. zimní stadion – ledová plocha
 2. Baník Sokolov – UMT
 3. Baník Sokolov – travnatá hřiště
 4. Baník Sokolov – tunel LAS
 5. Baník Sokolov – atletický ovál
 6. Bohemie – UMT
 7. Bohemie – travnatá hřiště
 8. Bohemie – malá kopaná
 9. Bohemie – volejbal, basketbal
 10. Bohemie – tenisové kurty
 11. ul. Běžecká – travnaté hřiště
 12. ul. Boženy Němcové – UMT
 13. ul. Boženy Němcové – florbal
 14. tělocvična v ul. Sokolovská(dále jen Dotčená sportoviště).
2. Dodavatel splní svůj závazek dle předchozího odstavce tím, že v minimální míře specifikované v příloze č. 2 k této smlouvě umožní veřejnosti využít Dotčená sportoviště a to za ceny uvedené v této příloze smlouvy.
3. Za veřejnost se pro účely této části smlouvy považují občané města Sokolova i jiných měst a obcí, zájmové skupiny, sdružení a další.

Část desátá

Úplata za realizaci předmětu smlouvy

1. Dodavateli přísluší za provedení prací – **Čištění a úklid města včetně zimní údržby** dle části první této smlouvy roční odměna ve výši **14.359 tis. Kč (vč. DPH)**. Odměna je splatná měsíčně ve výši 1/12 roční odměny na základě vystaveného daňového dokladu a souhlasu odboru správy majetku.

2. Dodavateli přísluší za provedení prací – **Správa a údržba veřejného osvětlení a světelných křižovatek, provozování a údržba věžních hodin, provádění výzdoby města** dle části druhé této smlouvy roční odměna ve výši **17.578 tis. Kč (vč. DPH)**. Odměna je splatná měsíčně ve výši 1/12roční odměny na základě vystaveného daňového dokladu a souhlasu odboru správy majetku.
3. Dodavateli přísluší za provedení prací – **Správa a údržba místních komunikací a technických zařízení s nimi souvisejících** dle části třetí této smlouvy roční odměna ve výši **34.379 tis. Kč (vč. DPH)**. Odměna je splatná měsíčně ve výši 1/12roční odměny na základě vystaveného daňového dokladu a souhlasu odboru správy majetku.
4. Dodavateli přísluší za provedení prací – **Sběr a přeprava komunálního odpadu** dle části čtvrté této smlouvy roční odměna ve výši **25.468 tis. Kč (vč. DPH)**. Odměna je splatná měsíčně ve výši 1/12roční odměny na základě vystaveného daňového dokladu a souhlasu odboru správy majetku.
5. Dodavateli přísluší za provedení prací – **Provoz sběrného dvora, sběr nebezpečného odpadu a zajištění zpětného odběru elektrozařízení** dle části páté této smlouvy roční odměna ve výši **2.007 tis. Kč (vč. DPH)**. Odměna je splatná měsíčně ve výši 1/12roční odměny na základě vystaveného daňového dokladu a souhlasu odboru správy majetku.
6. Dodavateli přísluší za provedení prací – **Správa a údržba městského hřbitova a rozhledny na Hardu** dle části šesté této smlouvy roční odměna ve výši **2.051 tis. Kč (vč. DPH)**. Odměna je splatná měsíčně ve výši 1/12roční odměny na základě vystaveného daňového dokladu a souhlasu odboru správy majetku.
7. Dodavateli přísluší za provedení prací – **Správa a údržba veřejné zeleně ve městě včetně souvisejících technických zařízení** dle části sedmé této smlouvy roční odměna ve výši **20.754 tis. Kč (vč. DPH)**. Odměna je splatná měsíčně ve výši 1/12roční odměny na základě vystaveného daňového dokladu a souhlasu odboru správy majetku.
8. Dodavateli přísluší za provedení prací – **Správa sportovních zařízení** dle části osmé této smlouvy odměna ve výši **14.367 tis. Kč (vč. DPH)**. Odměna je splatná měsíčně ve výši 1/12roční odměny na základě vystaveného daňového dokladu a souhlasu odboru správy majetku.
- 9.

Část jedenáctá

Společná a závěrečná ustanovení

I.

1. Dodavatel předloží objednateli nejpozději do konce října návrh rozpočtu na rok 2025, dle zpracovaných předběžných rozpočtů na provedení velkých oprav, modernizaci, rozšíření apod. spravovaných zařízení v členění dle zabezpečovaných činností (zeleň, místní komunikace, odpad, hřbitov, veřejné WC, veřejné osvětlení, areál podniku) s předpokládanou cenou a způsobem zajištění realizace. Objednatel návrh posoudí a rozhodne o jeho realizaci.

II.

1. Dodavatel bere na vědomí ustanovení § 27 zákona č. 13/1997 Sb., zákon o pozemních komunikacích, podle kterého, je-li výkon správy pozemní komunikace zajišťován prostřednictvím správce, nahradit škodu podle odst. 2 až 4 tohoto zákonného ustanovení je povinen namísto vlastníka pozemní komunikace správce (dodavatel). Vlastník pozemní komunikace (objednatel) v takovém případě ručí za splnění povinnosti k náhradě škody.

III.

1. Dodavatel zajistí plnění v této smlouvě uvedených služeb v rámci veškerého majetku ve vlastnictví města bez ohledu na jeho pohyb a změny v průběhu roku vzniklé např. z důvodu koupě, prodeje, pronájmu, výpůjček, nových staveb apod.
2. Objednatel bude provádět průběžnou kontrolu prací a činností, ke kterým se dodavatel touto smlouvou zavázal. Dodavatel s prováděním kontroly souhlasí a na vyžádání při jejím provádění poskytne potřebnou součinnost. Objednatel je oprávněn si vyžádat k nahlédnutí podklady dokládající oprávněnost fakturovaných položek a odsouhlasí fakturované částky.
3. Realizace prací prováděných dle této smlouvy včetně oprav místních komunikací a souvisejících technických zařízení mimo prací specifikovaných v části sedmé této smlouvy budou objednatelem kontrolovány průběžně prostřednictvím pracovníků odboru správy majetku města. O výsledku provedené kontroly učiní písemný záznam.
4. Realizace prací prováděných dle části sedmé této smlouvy budou objednatelem kontrolovány a přebírané prostřednictvím pracovníků odboru správy majetku. O převzetí díla bude vyhotoven zápis.
5. V případě zjištění podstatného neplnění závazků ze strany dodavatele musí objednatel na zjištěné závady neprodleně písemně upozornit.
6. Po písemném upozornění je objednatel oprávněn zadržet nejbližší stanovenou splátku odměny za reklamovaný úkon, až do doby odstranění závady.
7. Dodavatel zajistí v rámci plnění z této smlouvy drobné údržbové a úklidové práce na majetku města, který je obecně uveden v této smlouvě (místní komunikace, zeleň, parkový mobiliář apod.), dle nezbytných potřeb města na základě pokynu odboru správy majetku.

IV.

1. Objednatel je v případě neplnění závazků dodavatele, které mohou podstatným způsobem ohrozit bezpečnost občanů, ochromit život města, nebo nezajištění závad oprávněn, bezprostředně po upozornění dodavatele, zabezpečit nápravu dle vlastního uvážení jiným způsobem. Dodavatel je povinen uhradit účelně vynaložené náklady objednatele na takové opatření a pokutu ve výši 10 % nákladů, nejpozději do 15 dnů po předložení faktury.

V.

1. Smlouva se sjednává na dobu určitou od 01.01.2024 do 31.12.2024 a nabyde účinnosti dnem zveřejnění v registru smluv.

VI.

1. Cenová ujednání obsažená v této smlouvě jsou platná pro rok 2024. Dodavatel předloží nejpozději do konce října každého roku cenový návrh pro příští rok, zahrnující úpravy vyplývající z vývoje cen za uplynulý rok, případně ze změny rozsahu sjednaných činností. Do schválení nového cenového ujednání je dodavatel oprávněn účtovat navržené ceny, jejich vyrovnání na dohodnutou úroveň bude provedeno v rámci nejbližší platby. Pokud dojde v průběhu smluvního období ke změnám v oblasti cen nebo DPH, bude tato skutečnost promítnuta do celkové roční odměny dodavatele. Veškeré ujednání se sjednávají písemně a jsou čísloványmi dodatky k této smlouvě.
2. Ceny za provádění prací dle této smlouvy jsou ceny smluvní.
3. Objednané služby se netýkají ekonomické činnosti, s výjimkou služeb uvedených

v Části čtvrté – Sběr a přeprava komunálního odpadu.

4. Dodavatel se zavazuje předložit objednateli výsledky hospodaření za každé čtvrtletí, a to v členění po jednotlivých střediscích. Předložené materiály budou projednány a připomínkovány na pravidelných poradách zástupců společnosti SOTES Sokolov spol. s r.o., odboru správy majetku a místostarosty pro OSM.
5. Dodavatel se zavazuje předložit objednateli zápisy z jednání dozorčí rady a dále výsledky (výstupy) veškerých auditů do jednoho měsíce po jednání dozorčí rady, resp. po obdržení výstupu z auditu.

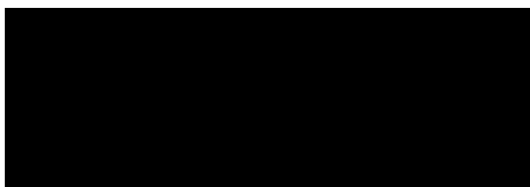
VII.

1. Dodavatel odpovídá objednateli a třetím osobám za škody, které vzniknou neplněním či vadným plněním povinností pro něj vyplývajících z této smlouvy.

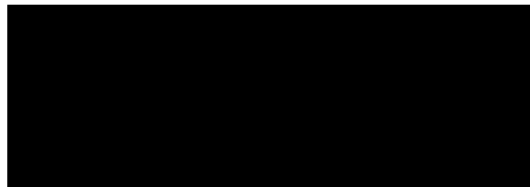
VIII.

1. Vztahy mezi smluvními stranami neupravené touto smlouvou, se řídí těmi ustanoveními občanského zákoníku, která jsou svou povahou těmto vztahům nejbližší.

V Sokolově dne 26.01.2024



město Sokolov:
Mgr. Petr Kubis
starosta města



SOTES Sokolov spol. s r.o.:
Tomáš Najvar
jednatel společnosti

Tato smlouva o zabezpečení veřejně prospěšných služeb byla schválena Radou města Sokolova dne 22.01.2024 usnesením č. 74/2RM/2024.

Přílohy:

1. Specifikace prací dle středisek
2. Provozní doba sportovišť v nájmu společnosti SOTES Sokolov spol. s r.o. přístupných veřejnosti a ceník
3. Silnice – průjezdní úsek komunikací (mapa)
4. Situace ploch zeleně – obhospodařovaná plocha
5. Zabezpečení zimní údržby místních komunikací pro rok 2024-2025
6. Vánoční výzdoba města Sokolov
7. Plán oprav komunikací pro rok 2024

Specifikace prací dle středisek

ČIŠTĚNÍ A ÚKLID MĚSTA VČETNĚ ZIMNÍ ÚDRŽBY

Činnost	Plán 2023	navýšení	Plán 2024	Rozdíl
zametání	3 526	0 %	3526	0
blokové čištění	927	0 %	927	0
nové dopravní značení (svislé cca 40/rok)	99	0 %	99	0
počišťovací práce včetně problematických rajónů	5 206	0 %	5206	0
úřad práce	176	0 %	176	0
materiál – počišťování (pytle)	90	0 %	90	0
zimní údržba	4 120	0 %	4120	0
osobní automobil – náklady	95	0 %	95	0
osobní automobil – rozvoz pracovníků	100	0 %	100	0
kropení města	0		20	20
celkem	14 339		14 359	20

Počet stálých zaměstnanců:

- 3 řidiči
- 7 počišťovaček
- vedoucí střediska
- administrativní pracovník

Zametání

Zametání probíhá každý den v počtu minimálně dvou zametacích vozů.

Blokové čištění

Blokové čištění probíhá po dobu 21 dní – denně jezdí dva kropicí vozy se dvěma pracovníky a dva zametací vozy.

Týden před blokovým čištěním se rozestaví dopravní značení – jedno nákladní vozidlo a jeden pracovník. Značky se osazují cca 28 dní.

Na blokové čištění je spotřebováno cca 1 000 m³ vody.

Dopravní značení je každoročně obnovováno a obměňováno v počtu 10 x zákaz zastavení, 20x zónová značka a 60 botiček (držáků) na přenosné dopravní značení – cca 72 897 Kč, 88 205 Kč včetně DPH.

Dopravní značení	823 Kč/ks/zákaz zastavení, 996 Kč/ks včetně DPH
	1 390 Kč/ks/zóna, 1 682 Kč/ks včetně DPH
Botička	496 Kč/ ks, 600 Kč/ks včetně DPH
Materiál na dopravní značení	10 000 Kč/rok, 12 100 Kč/rok včetně DPH
Projekt na blokové čištění	8 500 Kč/rok

Počišťovací práce

Ruční úklid města je zajištěn 6 stálými pracovníky po celý rok. V období duben až listopad je úklid města posílen pracovníky z ÚP, na které doplácíme 5 640 Kč, 6 824 Kč včetně DPH za osobu.

V letošním roce jsme přijali 6 pracovníků.

Roční náklad na materiál (pytle + kleště) je cca 92 000 Kč.

Zimní údržba

Zimní pohotovost se drží od 01.11. – 31.03. aktuálního roku. Do zimní údržby jsou zapojeny 4 silniční sypače, 5 chodníkové sypače, 1 menší chodníkový sypač na užší chodníky, malý traktor, 1 nakladač, 1 pracovník na ruční posyp schodů a vedoucí zimní údržby.

Ročně je na zimní údržbu použito cca 600 tun posypové soli a cca 40 tun posypové drtě.

Do ručního odklizení sněhu (přechody) jsou zapojeni 6 pracovníků, dle potřeby – cca 80 h/sezóna/pracovník.

Osobní vozidlo

Kontrola čistoty města, rozvoz pracovníků na dané úklidové místo a dohled na blokovém čištění.

Na všechny běžné činnosti požadujeme nárůst o inflaci, u položek zametání a zimní údržba počítáme s úsporou za opravy vozidel, a to z důvodu pořízení nového vozidla pro zimní údržbu do 18 t a nové multifunkční Multicary, které dle kupních smluv budou dodány do konce letošního roku.

Osobní vozidlo – rozvoz pracovníků

Rozvoz pracovníků je zajišťován střediskem doprava.

**SPRÁVA A ÚDRŽBA VEŘEJNÉHO OSVĚTLENÍ A SVĚTELNÝCH KŘÍŽOVATEK,
PROVOZOVÁNÍ A ÚDRŽBA VĚŽNÍCH HODIN, PROVÁDĚNÍ VÝZDOBY MĚSTA**

Činnost	Plán 2023	navýšení / snížení	Plán 2024	Rozdíl
spotřeba elektrické energie	11 732	-25%	8 799	-2 933
zabezpečení provozu VO a semaforů	6 393	0%	6 393	0
provoz a údržba ZŠ, MŠ a kina Alfa	144	0%	144	0
údržba, revize a opravy VO a semaforů	1 299	0%	1 299	0
provoz a údržba věžních hodin	64	0%	64	0
výzdoba města	679	29%	879	200
celkem	20 311		17 578	-2 733

Počet stálých zaměstnanců:

- 3 pracovníci
- vedoucí střediska

Specifikace jednotlivých činností

Středisko zajišťuje bezporuchový a bezpečný provoz, revize a kontroly veřejného osvětlení 2 700 světelných bodů, semaforů na třech křižovatkách, provoz věžních hodin na kostele sv. Jakuba a výzdobu města Sokolov dle požadavku města.

Zabezpečení provozu veřejného osvětlení a semaforů

Na činnosti se podílí všichni zaměstnanci střediska veřejného osvětlení cca 1 500 hodin/rok.
Vysokozdvížná plošina 500 hodin/rok.

Náklady na elektrickou energii činí cca 5,8 mil. Kč včetně DPH v závislosti na vysoutěžení ceny MWh a také předpokládanému snížení spotřeby díky modernizaci veřejného osvětlení.

Zabezpečení veřejného osvětlení MŠ, ZŠ a kina Alfa

Na činnosti se podílí všichni zaměstnanci střediska veřejného osvětlení cca 150 hodin/rok.
Vysokozdvížná plošina asi 100 hodin/rok.

Prohlídky, opravy, údržba a revize veřejného osvětlení

Na činnosti se podílí všichni zaměstnanci střediska cca 1 500 hodin/rok.
Vysokozdvížná plošina cca 400 hodin/rok.

Náklady na revize veřejného osvětlení činí cca 70 000 Kč včetně DPH.

Náklady na výměnu žárovek, kontroly a revize semaforů činí cca 124 000 Kč včetně DPH.

Provoz a údržba věžních hodin

Na činnosti se podílí 1 zaměstnanec cca 100 hodin/rok.

Výzdoba města

Na činnosti se podílí všichni zaměstnanci cca 700 hodin/rok.

Vysokozdvížná plošina cca 450 hodin/rok.

**SPRÁVA A ÚDRŽBA MÍSTNÍCH KOMUNIKACÍ A TECHNICKÝCH ZAŘÍZENÍ S
NIMI SOUVISEJÍCÍCH**

Činnost	Plán 2023	navýšení	Plán 2024	Rozdíl
výtluky	1 084	0%	1 084	0
čištění kanalizace	1 397	0%	1 397	0
mosty	200	0%	200	0
vodorovné dopravní značení	1 249	0%	1 249	0
svislé dopravní značení	812	0%	812	0
autobusové zastávky	88	0%	88	0
kontejnerové stání	375	0%	375	0
ocelové konstrukce	84	0%	84	0
postřik plevele	90	0%	90	0
plán oprav komunikací	22 470	29%	29 000	6 530
celkem	27 849		34 379	6 530

Počet stálých zaměstnanců:

- 10 pracovníků
- 1 administrativní pracovnice na 1/2 úvazek
- vedoucí střediska

počet sezónních zaměstnanců:

- 1 – 6 brigádníků

Specifikace jednotlivých činností

Středisko provádí údržbu a opravy všech zpevněných ploch (schody, asfalty, dlažby, šterkové cesty a plochy), dopravního značení (svislé, vodorovné), dešťové kanalizace, přečerpávacích stanic, lapolů, sorpčních vpustí, propustků, ekodrenů, příkopových žlabů, přítoků, náhonů, přepadů, příkopů podél komunikací, mostů, lávek, ocelových konstrukcí (zábradlí, klepadla, sušáky, sloupky), autobusových zastávek, retardérů, oplocení, kontejnerových stání. Dále provádí postřik plevele a zásypy děr po deratizaci. V zimním období středisko provádí úklid sněhu ve spolupráci se střediskem odpadu, zeleně, veřejného osvětlení a dopravy.

Výtluky

Plošné opravy komunikací probíhají v měsíci dubnu po celém městě. Technika – sypač, fréza na nakladači, multicara, válec. Spotřeba materiálu cca 6 t–9 t asfaltu denně. Na činnosti se podílí všichni zaměstnanců 10–15 pracovních dní ročně. Opravy lokálních výtluků probíhají po celý rok i v zimním období (dva až tři zaměstnanci). Používá se pytlovaná balená směs. Technika – valník, vibrační deska nebo pěch. Spotřeba materiálu 3 t–5 t ročně. Opravy výtluků tryskovou metodou probíhají jednou za rok a jsou prováděny firmou na zakázku na konkrétním místě se spoluúčastí střediska komunikace. Spotřeba materiálu cca 20 t–28 t. Ošetření divokých trhlin v komunikaci probíhá průběžně od března do října (tři až čtyři zaměstnanci). Metoda spočívá v proříznutí trhliny ve vozovce, vyfoukání, nepenetrování, zalití horkou hmotou a zásypem. Technika – valník, pila s kotoučem na asfalt, kotlík. Spotřeba materiálu cca 200 kg – 300 kg.

Čištění kanalizace

Čištění kanalizace probíhá plošně jednou za rok a nárazově po celý rok. Čištění kanalizace se provádí pravidelně, ručně se vysypou bahenních koše z kanalizačních šachet na valník a pročistí se kanalizační stoka čistícím vozem. Čistí se také propustky pod komunikací a nájezdy,

ekodreny, dálniční koryta, lapoly, drenáže, sorpčních vpusti, přítoky rybníků a příkopových žlabů, a to včetně kamerového průzkumu. Čištění probíhá 10–15 pracovních dní (tři až pět zaměstnanců). Některé kanálové vpusti se musí čistit častěji (jednou za měsíc). Odvodňovací šachty a jímky, které jsou v některých případech hluboké až 6 m–7 m se čistí manuálně (vysoké nároky na vybavenost: detektory, záchranné pásy, obleky na jedno použití, proškolení zaměstnanců např. tlakové nádoby). Technika – valník, multicara, čerpadla, centrála, čistící vůz, kropicí vůz. K čištění kanalizace objednáva firmy na zakázku – čištění rour o průměru od 300 mm a hloubek šachet větších jak 2,5 m.

Mosty

Středisko komunikace provádí údržbu mostních spár, čištění odvodnění mostů, osekání náletů kolem mostů, sekání trávy (provádí středisko zeleň), nátěry zábradlí na mostech. Údržba a opravy probíhají v průběhu celého roku. Každý rok se provádí prohlídky mostů a lávek, které jsou zajištěny dodavatelsky, cena za revize cca 65 000 Kč včetně DPH.

Vodorovné dopravní značení

Lajnování komunikací probíhá v období březen–říjen v závislosti na počasí, za provozu (v nočních hodinách, o víkendech, kde to doprava jinak nedovoluje). Lajnování ulic je náročné na dopravní obslužnost a vybavenost. Lajnuje se toluenovými barvami a plast barvami (studený plast). Životnost toluenových barev je 1–2 roky dle místa aplikace. Životnost barev plastových barev včetně reflexních prvků je 3–5 let v závislosti na místě. Bílou a žlutou barvou se lajnují přechody, vodící čáry, prahy, křižovatky, parkovací místa (nutno osazení dopravního značení a plynoucí administrativa), hranice křižovatek, cyklostezky atd. Technika – valník s hydraulickou rukou, stroj na lajnování, formy. Spotřeba materiálu 1t – 1,5 t silničních barev za rok.

Svislé dopravní značení

Údržba svislého dopravního značení probíhá po celý rok (jeden až dva zaměstnanci): narovnání dopravního značení (trubek a samotných značek), čištění dopravních značek od grafitů, výměna vybledlých značek, výměna prasklých patic, základů a šroubů dopravního značení, a to včetně vyznačení dodatkových tabulek. Technika – doprava Dacie, autogen, zabíjecí kladivo, centrála, oblouková svářečka.

Autobusové zastávky a zastávky na kola u cyklostezek

Jedná se o nová zařízení. Opravy budou spočívat ve výměně skel na autobusových zastávkách a polykarbonátu na přístřešcích pro kola. Cca jednou za dva roky v závislosti na počasí frézují vyježděné koleje od autobusové dopravy v komunikacích před zastávkami.

Kontejnerová stání

Středisko provádí opravy, demolice a výstavbu nových kontejnerových míst. Opravy probíhají od března do prosince v závislosti na konkrétních potřebách města. Dále se řeší výškové rozdíly v nájezdech na místa pro nádoby na odpad, opravují se oplocení kolem stání a povrchy stání. Nová kontejnerová stání se budují v souladu s nově schválenou koncepcí jednotného vzhledu kontejnerových stání dle níže zobrazených návrhů a budou řešena v souladu s plánem oprav. Podklad bude tvořit betonový prefabrikát, popřípadě zámková dlažba, s oplocením, které bude tvořit textilní kompozit Retextil. Bočnice budou zhotoveny z jednotlivých profilů prkno-deska umístěných vodorovně s terénem a budou tvořit funkční celek bez zastřešení. Nová stání budou budována tak, aby jednotlivé díly byly demontovatelné a mohlo docházet k rozšiřování polí pro případ potřeby navýšit počet kontejnerů ve stání. Výstavba kontejnerového stání zabere bez přípravy administrativy (vytýčení sítí atd.) 2–3 dny bez demolice předchozího stání závislosti

na objemu prací (tři až pět zaměstnanců). Technika – valník, bagr 3 t, traktor bagr s kladivem, nákladní vozidlo, nakladač, vibrační deska, pěch, zabíjecí kladivo, centrála, pila.



Ocelové konstrukce

Oprava a údržba ocelových konstrukcí probíhá po celý rok. Jeden až tři zaměstnanci závislosti na objemu prací v konkrétním případě provádí nátěry, vyrovnání konstrukcí, opravy základů včetně povrchů a výměny reflexních prvků, opravy zábradlí, sloupků, zámků na sloupcích, řetězů, plotů, klepadel, sušáků, a to jak lokálních, tak kompletních výměn.

Postřik plevele

Postřik plevele provádí středisko komunikace dodavatelsky. Chemicky se ošetřují komunikace a chodníky, parkoviště, hřiště, kruhové objezdy, mosty, plochy kolem objektů ve vlastnictví města a zpevněné plochy a zpevněné cesty. Roční náklady na postřik plevele činí cca 83 000 Kč včetně DPH.

Středisko správy a údržby komunikací nakládá s odpady (výkopky, asphalt, beton), které ze své činnosti vyprodukuje. Rozděluje je do tříd a recykluje je. Tím, že jsou zeminy oddělovány od kameniva – jílu a asphalt a beton je drcen, snižuje středisko náklady na objem odpadu ukládaného na skládku.

Dále se středisko podílí na zimní údržbě komunikací.

Plán oprav komunikací

Plán oprav navrhujeme ve výši cca 29 mil. Kč. Jde částečně o zvýšení objemu prováděných oprav, ale je potřeba počítat také s probíhajícím navyšováním cen stavebních materiálů a ostatních nákladových položek. Přesný rozpis plánu bude schválen samostatně na základě předběžných rozpočtů plánovaných oprav.

SBĚR A PŘEPRAVA KOMUNÁLNÍHO ODPADU

Činnost	Plán 2023	navýšení	Plán 2024	Rozdíl
svoz komunálního odpadu	19 650	2 %	19 973	323
oprava a údržba odpadových nádob, mytí VO kontejnerů	542	0 %	542	0
svoz košů	1 966	1 %	1 974	8
nákup (10/rok) a oprava košů (cca 30/rok)	283	0 %	283	0
nákup sáčků na psí exkrementy	65	0 %	65	0
černé skládky a úklid kontejnerových stání	1 069	2 %	1 088	19
mobilní sběrné dvory	381	5 %	399	18
mytí nádob	338	0 %	338	0
osobní automobil – náklady	80	0 %	80	0
administrativa	609	0 %	609	0
mytí odpadkových košů	117	0 %	117	0
celkem	25 100		25 468	368

Počet stálých zaměstnanců:

- 7 řidičů
- 15 popelářů
- vedoucí střediska (vede také středisko čištění a sběrný dvůr)
- administrativní pracovník (pracuje také pro střediska čištění a sběrný dvůr)

Specifikace jednotlivých činností

Svoz komunálního odpadu

Směsný komunální odpad sváží 3 popelářské vozy se šesti pracovníky cca 150 hod./týden. Týdně se svezou cca 85 tun směsného komunálního odpadu, cena za 1 tunu v příštím roce bude o cca 73,- Kč vyšší než v roce 2023, tj. 2 819,- Kč včetně DPH.

Oprava, údržba a mytí odpadových nádob (popelnice, 1100 l kontejnery, VO kontejnery)

30 kusů velkoobjemových kontejnerů se vymývá 2 x ročně, umytí jednoho velkoobjemového kontejneru trvá cca 30 minut.

Pracovník na opravě a údržbě odpadových nádob stráví cca 168 dní/rok.

Materiál na opravu výměnu – cca 50 000 Kč/rok, tj. 60 500 Kč/rok včetně DPH.

Svoz odpadkových košů

Na svozu odpadkových košů se podílí malé popelářské vozidlo s řidičem a jedním pracovníkem. Cca 380 městských košů je sváženo každý den, dalších cca 70 košů je sváženo 2 x týdně.

Pracovník na opravě a údržbě odpadových nádob stráví cca 84 dní ročně.

Produkce směsného komunálního odpadu městských košů – cca 115 tun (zde půjde také o navýšení o 75,- Kč za tunu).

Balení sáčků na psí exkrementy (7 500 ks) je doplňováno cca 30 x za rok.

Náklady na materiál na opravu/výměnu/instalaci odpadkových košů činí cca 35 000,- Kč/rok, tj. 42 350,- Kč/rok včetně DPH.

Cena koše	998 Kč/ks, 1 208 Kč/ks včetně DPH
Oprava a údržba	360 Kč/hodina, 436 Kč/hodina včetně DPH
Sáčky na psí exkrementy	1 079 Kč/bal., 1 306 Kč/bal. včetně DPH

Úklid černých skládek a kontejnerového stání

Úklidem kontejnerového stání a černých skládek se středisko odpad zabývá cca 750 hodin ročně v počtu: 1 popelářský vůz 4 hodiny denně a 2 pracovníci.

Ročně se z úklidu černých skládek a úklidu kontejnerového stání svezou cca 250 tun objemného odpadu. Cena za uložení odpadu na skládku se zvýší o 75,- Kč/tunu.

Ročně se dále svezou cca 50 tun odpadu uloženého mimo míst určených k odkládání odpadu – 4 pracovníci, nákladní vozidlo cca 80 hodin.

Mobilní sběrné dvory

Mobilní sběrné dvory probíhají každý sudý kalendářní měsíc, a to třetí a čtvrtou sobotu v daném měsíci na čtyřech stanovených místech. Na každé stanoviště je přistaveno cca 6 kontejnerů.

Na sobotním přistavování a stažení kontejnerů se podílí vždy jedno nákladní vozidlo – 96 hodin. Na vývozech v pracovním týdnu se podílí také jedno vozidlo a jeden pracovník – 48 hodin za rok.

Z mobilních sběrných dvorů je svezeno cca 80 tun objemného odpadu, 60 tun dřeva, 10 tun stavební sutě.

Cena za uložení odpadu na skládku činí:

Objemný odpad	2 819,- Kč/tuna včetně DPH
Dřevo	1 569,- Kč/tuna včetně DPH
Stavební suť	1 569,- Kč/tuna včetně DPH

Mytí odpadových nádob

Mytí městských odpadových nádob probíhá 1 x za rok.

- nádoba do 660 l cca 1 550 nádob
- nádoba nad 660 l cca 960 nádob

Na mytí se podílí mycí vůz s řidičem a 2 pracovníci. Mytí probíhá v třítydenním harmonogramu – cca 240 hodin za rok.

Spotřeba vody činí 99 000 l/rok – 41,37 Kč/1 000 litrů, 50 Kč/1 000 litrů včetně DPH.

Spotřeba desinfekce činí 40 l/rok – 659 Kč/10 litrů, 797 Kč/10 litrů včetně DPH.

Osobní vozidlo

Osobním vozidlem je kontrolována čistota města, rozvážíme pracovníky na dané úklidové místo, objíždíme dlužníky.

Administrativa

Na vedení administrativy se podílí jeden administrativní pracovník nebo vedoucí střediska celkem

1 836 hodin. Činnosti:

- | | |
|--|---------|
| - průběžná evidence odpadu včetně měsíční uzávěrky a kontroly | 1 120 h |
| - 2x ročně zpracování změn ve svozu (dle požadavků občanů) | 80 h |
| - EKO-KOM hlášení 4 x ročně | 36 h |
| - Měsíční zpracování výkazů pro hlášení dle nového zákona o odpadech | 480 h |
| - roční uzávěrka hlášení odpadů „ISPOP“ | 120 h |

Mytí odpadkových košů

Jde o zavedenou službu v roce 2020, která se osvědčila a je podle nás potřebná. Tuto službu nabízíme a provádíme nad rámec smlouvy VPS.

**PROVOZ SBĚRNÉHO DVORA, SBĚR NEBEZPEČNÉHO ODPADU A ZAJIŠTĚNÍ
ZPĚTNÉHO ODBĚRU ELEKTROZAŘZENÍ**

Činnost	Plán 2023	navýšení	Plán 2024	Rozdíl
obsluha	673	0 %	673	0
administrativa	40	0 %	40	0
ostatní služby	1 498	6 %	1 593	95
údržba odpadových nádob	98	0 %	98	0
odvoz odpadu na skládku	300	0 %	300	0
tržby z prodeje služeb	-413	0 %	-413	0
výnosy – odpad	-284	0 %	-284	0
celkem	1 912		2 007	95

Specifikace jednotlivých činností

Středisko zabezpečuje kompletní provoz sběrného dvora včetně převzetí nebezpečných složek komunálního odpadu a ostatních odpadů, zajišťuje zpětný odběr elektrozařízení, zajišťuje evidenci odpadů a statistická hlášení.

Sběrný dvůr je otevřen ve dvou režimech, a to letním a zimním. V letním období (1. 4. – 30. 9.) je otevřeno jeden den v týdnu do 18:30 tak, aby všichni občané měli možnost využít služby sběrného dvora. V zimním období (1. 10. – 31. 3.) je otevřeno v pracovních dnech od 8:00 – 16:30 hodin a v sobotu od 10:00 – 14:00 hodin.

Hlavní pracovní náplní obsluhy sběrného dvora je příjem a zajištění likvidace odpadu, evidence dle platné legislativy, příjem hotovostních plateb včetně vystavení příjmových dokladů. Dále zajišťuje drobnou opravu a údržbu sběrného dvora, odpovídá za dodržování řádného chodu sběrného dvora.

Administrativa

měsíční uzávěrka a kontrola evidence	40 h
EKO-KOM – hlášení 4 x ročně	16 h
fakturace + odvod tržby	40 h
roční uzávěrka hlášení odpadů „ISPOP“	40 h
objednání a zajištění vývozu z SD	36 h
provozní řád (aktualizace, kontrola legislativy)	80 h

Na vedení administrativy se podílí jeden administrativní pracovník nebo vedoucí střediska celkem 212 hodin.

Ostatní služby:

Revize váhy	34 852,- Kč včetně DPH
Materiál na opravy a údržbu	24 200,- Kč včetně DPH
Energie, voda, PC práce	103 022,- Kč včetně DPH
Skládkovné	885 014,- Kč včetně DPH
Nájemné	465 000,- Kč včetně DPH
Ostatní drobné služby	80 735,- Kč včetně DPH

Ročně na sběrném dvoře občané města Sokolov zdarma odevzdají:

- 330 t objemného odpadu
- 20 t zeminy a kamení

- 60 t biologicky rozložitelného odpadu
- 5 t plastů
- 190 t dřeva
- 1 t barev a lepidel
- 20 t stavebního materiálu obsahujícího azbest
- 240 t stavební suti

V této položce je zohledněn plánovaný nárůst poplatků za uložení odpadu ve výši 95 tis. Kč vč. DPH za rok.

Údržba odpadových nádob

Opravou a údržbou sběrného dvora stráví jeden pracovník cca 25 dní za rok.

Mytí odpadových nádob probíhá 2 x ročně (16 velkoobjemových kontejnerů), jeden kontejner umyjeme za cca 30 minut a podílí se na něm kropicí vůz a jeden pracovník.

Náklady na opravu, údržbu a mytí činí 81 760 Kč, 98 930 Kč včetně DPH.

Odvoz odpadu na skládku

Odvoz přijatého odpadu ze sběrného dvora zajišťuje nákladní automobil dle potřeby. Roční náklady na nákladní vozidlo činí 220 896 Kč, 267 284 Kč včetně DPH. (680 km/měsíc).

Tržby z prodeje služeb

Tržby z prodeje od občanů

Výnosy z prodeje odpadu

Výnosy z prodeje separovaného papíru a kovu

SPRÁVA A ÚDRŽBA MĚSTSKÉHO HŘBITOVA A ROZHLEDNY NA HARDU

Činnost	Plán 2023	navýšení	Plán 2024	Rozdíl
sekání a úklid listí	457	0%	457	0
drobné opravy, úklid a rozhledna HARD	756	0%	756	0
administrativní úkony	776	0%	776	0
doprava	2	0%	2	0
údržba židovského hřbitova	40	0%	40	0
opravy kolumbárií	20	0%	20	0
celkem	2 051		2 051	0

Počet stálých zaměstnanců:

- vedoucí střediska (vede také středisko veřejná zeleň)
- 1 administrativní pracovnice
- 1-2 pracovníci

Specifikace jednotlivých činností

Středisko zajišťuje správu a provoz městského hřbitova a rozhledny Hard, provoz hřbitova a smuteční kaple zajišťuje v souladu s Řádem veřejného pohřebiště. Středisko provádí základní údržbu a úklid prostor smuteční kaple a celého hřbitova, sekání trávy, hrabání listí, údržbu cest, opravy osvětlení, vodovodů a kanalizace. Středisko je zmocněno k uzavírání smluv a vybírání stanoveného nájemného za hrobová místa a za místa v kolumbáriích.

Sekání trávy a sběr listí

- plocha o výměře – 19,5 ha
- údržba židovského hřbitova
- ročně průměrně 8 sečí.

Na činnosti se podílí: sekačka ETESIE 1 pracovník
 křovinořez/fukar 1 pracovník

Cena za m² je zde vyšší, na této činnosti se podílí pouze jeden pracovník se sekačkou, seč trvá déle.

Drobné opravy a úklid

Nelze specifikovat cenu za jednotku.

V ceně jsou zahrnuty veškeré úkony spojené s opravami a úklidem hřbitova včetně rozhledny Hard. Každý den je nutné projít celý hřbitov a uklidit odpadky, popřípadě materiál vyhozený do uliček mezi hroby (uschlé květiny, plastový odpad jako svíčky nebo květiny, stavební materiál). Probíhají i drobné opravy vrat, nátěry, oprava baterií na vodu atd.

Na činnosti se podílí 2 pracovníci.

Administrativní úkony

Cena za administrativní práce v kanceláři hřbitova. Pracovnice uzavírá smlouvy o pronájmu, o pronájmu obřadní síně, organizuje pohřby, provádí úklid obřadní síně a administrativní budovy.

Doprava

Částečně je zde zahrnut svoz odpadu – přistavení a vývoz kontejneru hákovým nakladačem při sběru listí.

Opravy kolumbárií

Složitější zednické práce, které je nutno objednat u střediska komunikace.

**SPRÁVA A ÚDRŽBA VEŘEJNÉ ZELENĚ VE MĚSTĚ VČETNĚ SOUVISEJÍCÍCH
TECHNICKÝCH ZARÍZENÍ**

Činnost	Plán 2023	navýšení	Plán 2024	Rozdíl
sekání trávy a sběr listí	12 741	0%	12 741	0
střih keřů	1 246	0%	1 246	0
pletí a mulčování záhonů	2 199	0%	2 199	0
kácení dřevin a řezání	4 213	-11%	3 757	-456
výsadba stromů	145	0%	145	0
nákup sadebního materiálu	222	0%	222	0
truhlárna	383	0%	383	0
zalčování	61	0%	61	0
celkem	21 210		20 754	-456

Počet stálých zaměstnanců:

- 15 pracovníků,
- 1 vedoucí střediska

počet sezónních zaměstnanců:

- cca 10 brigádníků.

Specifikace jednotlivých činností

Středisko provádí údržbu veřejné zeleně nacházející se na všech pozemcích ve vlastnictví města. Údržbou veřejné zeleně se rozumí sekání a odklizení trávy, úklid spadaneho listí, pravidelné ošetřování okrasných stromů a keřů a mobilní zeleně, průklest stromů, keřů a stříhání živých plotů, kácení a nová náhradní výsadba stromů a keřů, výsadba, pletí a udržování květinových záhonů. Středisko dále dle potřeby zajišťuje zálivky rabátek, stromů, keřů, záhonů, provádí likvidaci škůdců zeleně dle příslušných nařízení, chemické postřiky zámkových dlažeb, likvidaci bolševníků, křídlatek a dalších invazivních rostlin v katastrálních územích města, provádí opravy laviček ve veřejné zeleni a na objednávku umísťuje nové lavičky z vlastní výroby.

Sekání trávy a sběr listí

Na činnosti se podílí: 4–6 pracovníků	obsluha sekaček
2 pracovníci	SPIDER (svahová sekačka) včetně traktoru s obsluhou
1 pracovník	traktor s mulčovacím zařízením nebo se sběrem
1–2 pracovníci	křovinořez – stálí pracovníci
1 pracovník	hákový nakladač MAN
brigádníci	2 x křovinořez, 1 x fukar a 1x ruční sekačka

V ceně jsou zahrnuty veškeré úkony – sekání, sběr, úklid, odvoz a likvidace materiálu.

Střih keřů

- plocha o výměře - 160,9 ha
- ročně průměrně 6 sečí

Na činnosti se podílí: 2 pracovníci	obsluha s plotostřihem (obsluha sekačky a křovinořezu)
1 pracovník	hákový nakladač MAN
Brigádníci	

V ceně jsou zahrnuty veškeré úkony (střih keřů, úklid, nakládka, odvoz a likvidace materiálu). Střih keřů probíhá po celém městě a podél komunikací v majetku města. Jsou prováděny ořezy stromů a keřů v rámci podchodové a podjezdové výšky a dohledové vzdálenosti.

Pokud je díky horkému počasí pozastaveno sekání trávy, zaměstnanci posílí jiné činnosti (stříhání keřů, pletí záhonů, plnění žádostí od občanů (protokoly od OSM) a zejména zalévání nových výsadeb). Finanční prostředky, které se částečně ušetří za sekání trávy (pohonné hmoty, náhradní díly, opravy), jsou přesunuty jako náklady na zalévání.

Pletí záhonů a mulčování

Nelze specifikovat plochu, jedná se o všechny záhony ve městě, včetně udržitelnosti projektů města. Součástí této činnosti je i zaplétání vrbových prvků v mateřských školách.

Cenu nelze určit za m², vždy záleží na sadebním materiálu v záhonu, na stupni zaplevelení a typu mulčovacího materiálu.

Na činnosti se podílí: 4–6 pracovníků

1 pracovník hákový nakladač MAN

V ceně jsou zahrnuty veškeré úkony – pletí, úklid, zametání, odvoz a likvidace plevele.

Kácení dřevin

Nelze určit cenu za kus, každý kácený strom má určitá specifika a je potřeba jiné metodiky a techniky k provedení kácení.

Na činnosti se podílí: 1 pracovník traktor se štěpkovačem a navijákem
1 pracovník traktor s navijákem
1 pracovník nakladač
1 pracovník velká plošina
1 pracovník hákový nakladač MAN
2 pracovníci obsluha motorové pily
5 pracovníků úklid (dle velikosti stromu)

V ceně jsou zahrnuty veškeré úkony – kácení, nakládka a odvoz, likvidace dřevní hmoty, vyfrézování pařezu, probírky porostů a ořezy stromů. V této položce jsou zahrnuty jmenovité akce a marže z prodeje dřeva.

Výsadba stromů a keřů

- náklad na výsadbu jednoho stromu 1 650 Kč včetně DPH v závislosti na druhu a velikosti stromu

Na činnosti se podílí: 1 pracovník KUBOTA STW 40 s podkopenem
1 pracovník traktor
1 pracovník hákový nakladač MAN
2 pracovníci manuální práce

V ceně jsou zahrnuty veškeré úkony – nakládka, dovoz, výsadba, instalace kotvení a úklid po výsadbě.

Nákup sadebního materiálu

Cena nákupu se řídí počtem, velikostí a druhem dřeviny stanovených náhradních výsadeb dle rozhodnutí orgánu ochrany přírody.

Cena se pohybuje od 1 000 do 3 900 Kč bez DPH/strom. Společnost SOTES Sokolov spol. s r.o. zajišťuje veškeré objednávky, dovoz a vykládku sadebního materiálu určené v rozhodnutích.

Truhlárna

Na činnosti se podílí: 2 pracovníci

Truhlárna je plně v provozu od ledna do března, kdy je možné uvolnit dva pracovníky ze střediska údržby veřejné zeleně ve městě. V tomto období probíhá výroba prken na lavičky pro zajištění celoročních oprav. Vyrábí se i atypické náhradní díly, jako jsou hranoly na odpadkové koše v Areálu zdraví, latě na černé lavičky na náměstí Budovatelů, nebo plotové dílce na dětská hřiště.

Zalévání

Dle povinnosti následné péče o dřeviny je potřeba zalévat 400 stromů.

Cena je stanovena za jedno zalití a pouze ke stromům z náhradní výsadby. Náklady se mění dle klimatu aktuálního roku. V těchto nákladech není zahrnuta smluvní následná péče projektů města.

Průměrně je ročně vysázeno 80 ks stromů a 200 ks keřů, jedná se o náhradní výsadbu uloženou OŽP dle rozhodnutí povolení kácení dřevin rostoucích mimo les. Zalévá se velkou a malou kropičkou. Celkový počet stromů k zalévání tak činí cca 400 ks.

Každoročně se provádí pravidelná záливka výsadeb s následnou péčí dle OŽP a projektů města v udržitelnosti (např. Areál zdraví, Jižní lom, Baník, Vítězná, Hard I).

U těchto běžných činností požadujeme navýšení o inflaci.

Bylinné záhony

V současné době jsou vytvořeny 16 ks bylinných záhonů pro obyvatele na čtyřech místech, které si určilo město. Šlo o jednorázovou jmenovitou akci, u které i na dále probíhá údržba (zalévání, pletí).

SPRÁVA SPORTOVNÍCH ZAŘÍZENÍ A DĚTSKÝCH HŘIŠŤ

Činnost	Plán 2023	Navýšení / snížení	Plán 2024	Rozdíl
sekání a úklid listí MŠ a ZŠ	4 287	0 %	4 287	0
údržba dětských hřišť, veřejných sportovišť a psích hřišť	820	0 %	820	0
údržba strojů a zařízení	970	-19 %	785	-185
údržba sportovišť	8 475	0 %	8 475	0
celkem	14 552		14 367	-185

Počet stálých zaměstnanců:

15 pracovníků, z toho sekání 4 pracovníci

1 vedoucí střediska

2 brigádníci na sezonu

Specifikace jednotlivých činností

Středisko zajišťuje údržbu a opravy sportovišť, dětských hřišť, posiloven v přírodě a psích hřišť včetně každoroční výměny písku, opravy a výměny laviček, opravy umístěných prvků, dále údržbu laviček podél cyklostezek ve správě města.

Sekání trávy a sběr listí

Sekání trávy a sběr listí a areálech mateřských a základních škol provádí 3 pracovníci. Každý pracovník provádí dle potřeby 1–2 operace na stanovišti:

- sekání 7 MŠ
- sekání 4 ZŠ
- min. 2x měsíčně, tj. min. 12 cyklů sekání za rok

Na činnosti se podílí: 3 pracovníků

1 pracovník

1 pracovník

2 pracovníci

obsluha sekaček

SPIDER (svahová sekačka)

traktor s mulčovacím zařízením nebo se sběrem

křovinořez, fukar

V ceně jsou zahrnuty veškeré úkony – sekání, sběr, úklid, odvoz a likvidace materiálu.

Údržba dětských hřišť, veřejných sportovišť a psích hřišť

Sekání trávy, výměny písku a sběr listí provádí všichni pracovníci střediska. Každý pracovník provádí dle potřeby 1–2 operace na stanovišti:

- výměna písku na cca 62 dětských hřišť
- sekání na cca 10 veřejných sportovišť

Údržba strojů a zařízení

Jde o dodavatelské akce, v roce 2024 půjde o snížení ve výši 185 tis. Kč.

Údržba sportovišť

Jedná se o areál Baníku, Bohemie a ZŠ Běžecká.

Zimní stadion – mimo sezonu: údržba strojního zařízení, pravidelné revize a servis nezbytné pro provoz ZS, servis a opravy roleb
v sezoně: údržba ledové plochy, broušení nožů na rolby, nutné opravy

Hřiště na kopanou – mimo sezonu: servis sekaček, servis postřikovacích zařízení, údržba hřišť s umělým povrchem, úklid sněhu z hracích ploch, opravy na hřištích
v sezoně: sekání trávy, aerifikace, hnojení ploch, ochrana rostlin, regenerace umělých hřišť, nutné opravy na stadionu

Provozní doba sportovišť v nájmu společnosti SOTES Sokolov spol. s r.o. přístupných veřejnosti, ceník střediska správy sportovních zařízení

1.	zimní stadion – ledová plocha	pondělí–neděle	07:00 – 22:30 hod.
	bruslení škol a veřejnosti	pondělí	08:00 – 09:30 hod.
	bruslení škol a veřejnosti	čtvrtek	08:00 – 09:30 hod.
	bruslení škol a veřejnosti	neděle	14:30 – 15:30 hod.
2.	Baník Sokolov – UMT	pondělí–neděle	07:00 – 22:00 hod.
3.	Baník Sokolov – travnatá hřiště	pondělí–neděle	07:00 – 22:00 hod.
4.	Baník Sokolov – tunel LAS	pondělí–neděle	07:00 – 22:00 hod.
5.	Baník Sokolov – atletický ovál	pondělí–neděle	07:00 – 22:00 hod.
6.	Bohemie – UMT	pondělí–neděle	07:00 – 22:00 hod.
7.	Bohemie – travnatá hřiště	pondělí–neděle	07:00 – 22:00 hod.
8.	Bohemie – malá kopaná	pondělí–neděle	07:00 – 22:00 hod.
9.	Bohemie – volejbal, basketbal	pondělí–neděle	07:00 – 22:00 hod.
10.	Bohemie – tenisové kurty	pondělí–neděle	07:00 – 22:00 hod.
11.	Běžecká – travnaté hřiště	pondělí–neděle	07:00 – 22:00 hod.
12.	Boženy Němcové – UMT	pondělí–neděle	07:00 – 22:00 hod.
13.	Boženy Němcové – florbal	pondělí–neděle	07:00 – 22:00 hod.
14.	tělocvična v ul. Sokolovská	pondělí–neděle	07:00 – 22:00 hod.

Sportoviště jsou přístupná veřejnosti dle volných kapacit jednotlivých sportovišť na základě objednávky (Tel. č. 723 780 780, 723 780 780, 606 254 400, e-mail: ssz@sotessokolov.cz).

Ceník:

1.	Zimní stadion – ledová plocha	06:00 – 10:00 hod.	1 600 Kč/hod.
		10:00 – 20:00 hod.	2 000 Kč/hod.
		20:00 – 23:00 hod.	1 600 Kč/hod.
		utkání neregistrovaných hráčů	2 500 Kč/hod.
2.	Baník Sokolov – UMT	zápasy	2 000 Kč/hod.
		trénink	1 000 Kč/hod.
3.	Baník Sokolov – travnatá hřiště	zadní a horní hřiště	500 Kč/hod.
		hlavní hřiště	2 000 Kč/hod.
4.	Baník Sokolov – tunel LAS		200 Kč/hod.
5.	Baník Sokolov – atletický ovál	pro jednotlivce	50 Kč/hod.
		pro družstva	200 Kč/hod.
		atletické závody (dráhy)	300 Kč/hod.
		atletické závody (včetně sektorů)	350 Kč/hod.
6.	Bohemie – UMT		500 Kč/hod.
7.	Bohemie – travnaté hřiště		500 Kč/hod.
8.	Bohemie – malá kopaná		200 Kč/hod.
9.	Bohemie – volejbal, basketbal		200 Kč/hod.
10.	Bohemie – tenisové kurty		200 Kč/hod.
11.	Běžecká – travnaté hřiště		300 Kč/hod.
12.	Boženy Němcové – UMT		200 Kč/hod.
13.	Boženy Němcové – florbal		200 Kč/hod.
14.	Tělocvična v ul. Sokolovská	velká tělocvična	250 Kč/hod.
		malá tělocvična	150 Kč/hod.

Silnice – průjezdní úsek komunikací



Situace ploch zeleně – obhospodařovaná plocha

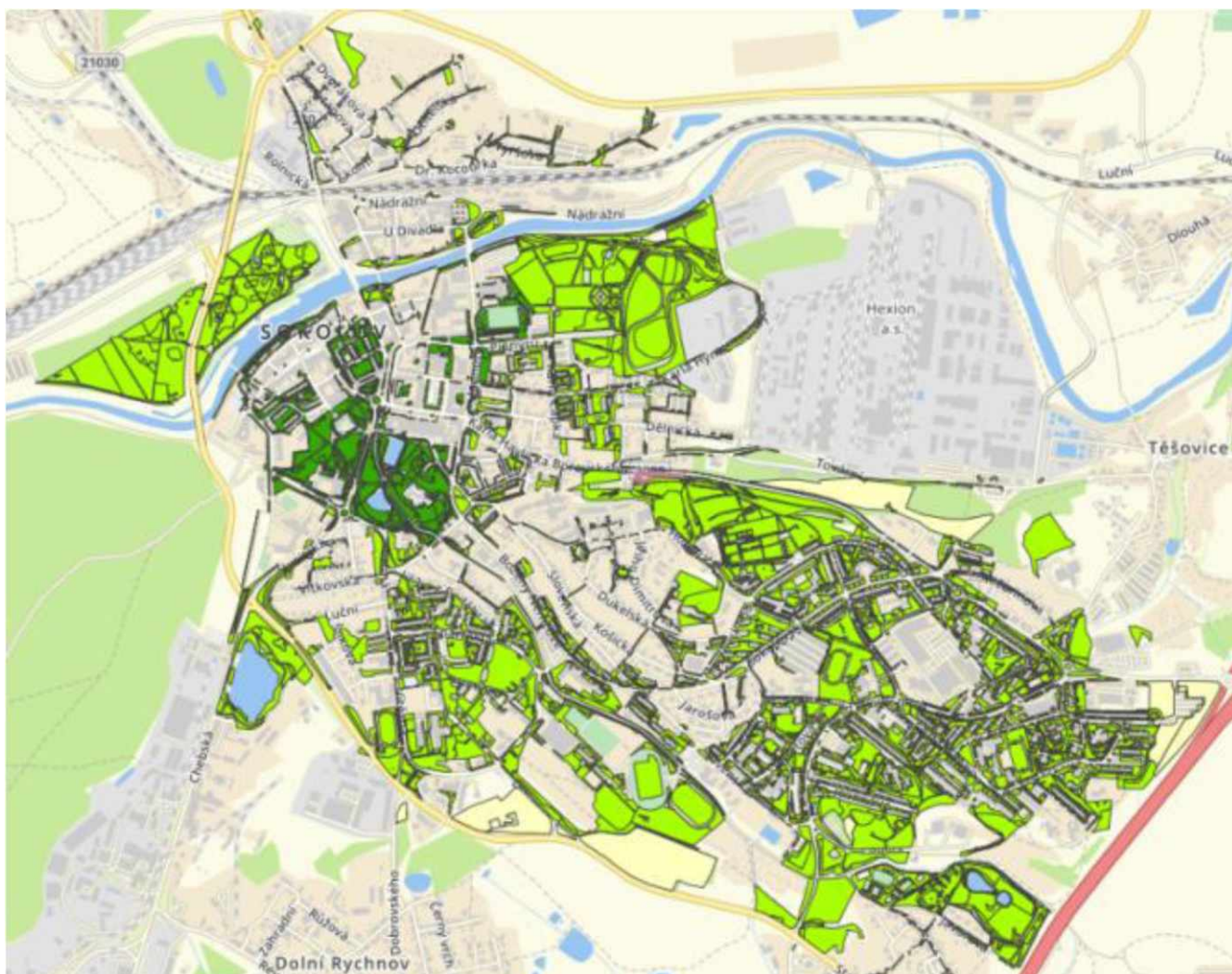
Novina, Vítkov – interval pokosu 5



Hrušková – interval pokosu 5



Sokolov – interval pokosu 5



Sokolov – Interval pokosu 6



SOTES Sokolov spol. s r.o., Chebská 1939, 356 01 Sokolov

I.

Zabezpečení zimní údržby místních komunikací 2024–2025.

Plán zabezpečení zimní údržby pro rok **2024/2025** je zpracován podle zákona o provozu na pozemních komunikacích č.361/2000 Sb. v platném znění a zákona o pozemních komunikacích č.13/1997 Sb. v platném znění a vyhláška č. 104/1997 Sb., jejichž smyslem je zabezpečit jednotnou plánovitou organizační a technickou přípravu a výkon údržby vyjmenovaných komunikací se zřetelem na provádění zimní údržby zajišťující sjízdnost a schůdnost místních komunikací v zimním období a odstraňování nebo zmírnění vzniku náledí a sněhu.

Zákon č.97/2009 Sb. mění zákon č.13/1997 Sb. zejména v tom, že vlastník místní, nebo účelové komunikace (chodníky, přístupové cesty k domům apod.) odpovídá za škody, jejichž příčinou byla závada ve schůdnosti. Na základě této změny zvýšil vlastník pojistné na zvýšené riziko. Jedná se zejména o chodníky a přístupové cesty u přilehlých nemovitostí, kde v minulých letech nesl toto riziko majitel přilehlé nemovitosti a zimní údržba tam společností SOTES Sokolov nebyla prováděna. Jde o úzké chodníky přiléhajících k nemovitostem v oblastech Šenvert, ul. Slezská, Plzeňská, Purkyňova, Obce Ležáky, Bratislavská, Dukelská, Slovenská, Košická, Jiřího Dimitrova, U Divadla, Svatopluka Čecha, Želivského, Jiřího z Poděbrad, Prokopa Holého, Bratrská, Dělnická, část Tovární, nábřeží Petra Bezruče, Odboje a přístupových chodníků k domům na sídlištích.

Na udržení schůdnosti těchto místních a účelových komunikací není možné využít techniku, vzhledem k šířce a umístěným „překážkám“, jako je veřejné osvětlení, dopravní značení aj. Na zabezpečení schůdnosti budou využiti pracovníci s ručním náradím v rámci možností a kapacit společnosti SOTES Sokolov.

Zimní pohotovost vyčleněným pracovníkům a zimní činnost podniku vyhláší **jednatel společnosti samostatným příkazem od 01.11.2024 do 31.03.2025.**

II.

Pořadí údržby komunikací

- I. pořadí do 4 hodin od spadu sněhu, či vytvoření náledí
- II. pořadí do 12 hodin od spadu sněhu, či vytvoření náledí
- III. pořadí po ošetření komunikací I. a II. pořadí, nejdéle však do 48 hodin

III.

Stroje a vozidla pro zimní údržbu:

Před zahájením činnosti zimní údržby bude provedena kontrola techniky, budou zaškoleni řidiči a pracovníci, kteří budou seznámeni s trasami a technologií zimní údržby.

Seznam strojů a vozidel:

- 1 Nákladní vozidlo TATRA – silniční sypač
- 1 Nákladní vozidlo MAN – silniční sypač
- 1 MULTICAR M30 – silniční sypač

3 MULTICAR – chodníkový sypač
2 MULTICAR Tremo – chodníkový sypač
2 TRAKTOR s radlicí – údržba vozovek
1 Malotraktor – chodníkový sypač
1 MULTICAR M 27 valník – údržba zvláštních míst, schodů apod.
1 smykový nakladač – nakládka soli, úklid zastávek, parkovišť apod.
1 traktor bagr – nakládka soli
2 osobní vozidla na svoz pracovníků.
V případě kalamity budou stroje a vozidla posíleny na základě předchozích dohod a spolupráce s místními firmami, které disponují potřebnou technikou.

IV.

Zajištění zimní údržby, organizace a postup

4.1. Pohotovost

Zimní údržba bude zajišťována 24 hod. denně v období od 01.11.2024 do 31.03.2025.

Za činnost zimní údržby zodpovídá vedoucí směny v mimopracovní dobu, v pracovní době vedoucí střediska komunikací. Povinností vedoucího směny ZS je vést deník s údaji:

- jméno pracovníka konajícího službu
- hlášení o kontrole stavu vozovek
- počasí a teploty v určené hodiny (každé dvě hodiny)
- hlášení Policie ČR, nadřízených apod.
- záznamy o výjezdech, trasy a jména řidičů
- použitý posypový materiál a jeho množství

4.2 Vedoucí pracovníci

Milan Iždinský	tel. č. 607 634 845
Stanislav Strnad	tel. č. 728 277 258
Jaroslav Karas	tel. č. 725 729 408
Ilona Říhová	tel. č. 725 729 454
Lucie Dvořáková	tel. č. 725 729 459

Pro svoz řidičů a pracovníků zimní údržby a kontrolu stavů komunikací budou využívány vozidla:

Renault – RZ: 2K7 0473, Renault – RZ: 3K9 9669, Citroen – RZ: 4K4 1900, Renault – RZ 5K0 0358

4.3. Posypový materiál a životní prostředí

Posyp soli bude vzhledem k šetrnosti k životnímu prostředí používán v omezené míře tak, aby nedocházelo k ohrožení a poškození životního prostředí, tzn. pouze na obtížných místech, trasách MHD, na lávkách a schodech. Z inertních materiálů bude používána kamenná drť frakce 2,5 mm na chodnicích, v případě mimořádné situace je možné použít i posypovou sůl.

V.

Závazné technologické pokyny

Odklizení sněhu se provádí především mechanicky za pomoci strojů a vozidel. Provádět posyp chemickými rozmrazovacími materiály do vrstvy čerstvě napadaného sněhu vyšší než 3 cm bez předchozího pluhování je neúčinné, a proto nepřípustné. Sníh je za obvyklé zimní situace třeba odstraňovat tak, aby nedošlo k jeho ujetí provozem a přimrznutí k povrchu vozovky. Sněhovou břečku je třeba z vozovky odstranit.

Pro udržení vozovek a komunikací ve sjízdném a schůdném stavu bude používáno plužení, posypová sůl, inertní materiály. Rozhoz posypového materiálu bude prováděn následně po provedeném odstranění sněhu plužením nebo likvidací náledí, případně jako preventivní ochrana před spadem sněhu nebo možnosti tvorby náledí, a to pouze na strmých komunikacích. Případné množství posypové soli se pohybuje podle povětrnostních podmínek od 10 do 60 g/m². Spotřeba posypové soli však v jednom zásahovém dni nemá překročit 60 g/m². Za proškolení a používání posypových solí, inertních materiálů odpovídá příslušný vedoucí pracovník. Posypová sůl nebude zásadně používána na pohozy městské zeleně, chodníků nebo vozovky, které procházejí nebo přiléhají k této zeleni.

Na frekventovaných místech a v lokalitách, kde se odklizený sníh z komunikací může hromadit a bránit provozu (např. Staré náměstí, nám. Budovatelů, křižovatky, přechody, mosty, parkoviště aj.) bude v zimním období po odstranění sněhu plužením a posypu prováděn následný odvoz nahromaděného sněhu. Přechody a autobusové zastávky budou udržovány chodníkovými sypači s čelní radlicí a nakladačem. Na tyto práce budou stroje a vozidla nasazovány až po zajištění bezpečné sjízdnosti a schůdnosti všech komunikací. Komunikace jsou rozděleny do údržbových úseků, které jsou podle důležitosti a frekventovanosti očíslovány I–III. Údržba bude prováděna v pořadí podle stupně důležitosti I–III a po zprůjezdění těchto komunikací budou v rámci zbývající kapacity zprůjezděny ostatní komunikace na území města Sokolova, které nejsou v seznamu uvedeny.

Na přechodech pro chodce bude používáno zásadně stejných materiálů jako při údržbě komunikace, na niž je přechod zřízen. Na komunikacích, kde bude prováděno pouze pluhování, budou přechody udržovány inertním posypem.

Dnem vyhlášení ZS se ruší pravidelné čištění komunikací prováděné v letním období, mimo úklidu nahromaděného inertního materiálu.

VI.

Opatření před zahájením zimní údržby

V návaznosti na zpracovaný technologický pokyn a zabezpečení zimní údržby komunikací je nutné splnit následující opatření:

1. maximální vyčištění uličních vpustí a jejich oprava
Termín: **31.10.2024**
Zodpovídá: vedoucí komunikací
2. úklid listí z komunikací a chodníků
Termín: dle zpracovaného harmonogramu, nejdéle však **do 29.11.2024**
Zodpovídá: vedoucí veřejné zeleně
3. zabezpečení techniky na zimní službu
Termín: **31.10.2024**
Zodpovídá: vedoucí dopravy
4. příprava dopravního značení na neudržovaná místa v zimním období

Termín: **31.10.2024**
Zodpovídá: vedoucí komunikací

5. uzavřít dohody s dalšími organizacemi o poskytnutí mechanismů v případě kalamity

Termín: **31.10.2024**
Zodpovídá: jednatel

6. doplnění orientačních plánů jednotlivých tras dle plánu zimní údržby

Termín: **31.10.2024**
Zodpovídá: jednatel

7. seznámení osádek s trasami ZS a proškolení obsluhy

Termín: **31.10.2024**
Zodpovídá: vedoucí dopravy

8. doplnění ručního nářadí (lopata, hrabla, škrabky)

Termín: **31.10.2024**
Zodpovídá: vedoucí komunikací, sklad

VII. **Rozdělení tras**

Silniční sypač MAN TGA

Trasa č. 1

Pořadí I.

TS – křižovatka u Polikliniky – ul. Vítězná – trasa MHD průjezd ke státnímu průtahu – otoč – kolem krytého stadionu – Jiřího z Poděbrad – Vítězná – křižovatka u polikliniky – světelná křižovatka – Karla Havlíčka Borovského – Jednoty – Pionýrů – Karla Čapka – Karla Havlíčka Borovského – Tovární u čističky odpadních vod otočit a zpět Karla Havlíčka Borovského – Karla Čapka – Pionýrů – Jednoty – odbočka na Královské Poříčí (až k čerpací stanici) – Nádražní – Kraslická – Dr. Kocourka – u potravin Dvořákova – Škroupova – Svatava – Podlesí (důchodkárna) – vozovka Petrverk až na Kraslickou a zpět.

Trasa č. 2

Pořadí II.

SOTES – Husitská – Komenského – Staré náměstí – Rooseveltova na parkoviště Ural a zpět, Křížová – Hálkova a zpět, Josefa Kajetána Tyla, Gorkého, Pionýrů, Karla Hynka Máchy (bývalé statky), Dělnická, Kovářská a zpět. Šenvert – Dr. Kocourka k bývalému skladu zeleniny a zpět, Učitelská, Školní, Prokopova, Smetanova, Fibichova, Janáčkova, Ondříčkova a zpět, Svatava, Podlesí a zpět. Běžecká na křižovatku Boženy Němcové, Jeronýmova a zpět, SOTES.

Silniční sypač TATRA

Trasa č. 3

Pořadí I.

TS – křižovatka u soudu – Jednoty – Bratislavská – Hornická – Heyrovského směrem dolů – Sokolovská – Boženy Němcové – otoč zpět Boženy Němcové – Sokolovská – Karla Havlíčka Borovského – nová Mičurinova – Marie Majerové – před ČSAD – točna ČSAD – zpět

křižovatka Sokolovská – Křížíkova – Závodu míru – Mánesova – Slavičkova – Švabinského – Závodu míru, od benzínové stanice u golfu směrem na golf až k závoře na komunikaci (Stará Březovská) a zpět, Závodu míru – Švabinského – Slavičkova – Mánesova – Švabinského – Křížíkova – Sokolovská – Závodu míru – Křížíkova – Sokolovská – Hornická – Bratislavská – Jednoty – soud – TS.

Trasa č. 4

Pořadí II

SOTES – Slovenská od zásobování Ural – k býv. autoservisu a zpět, Košická, Dukelská, Hornická včetně háječku „nová bytovka“, Heyrovského, Jiřího Dimitrova a zpět, Pod háječkem, část Poláčkova, Gagarinova, Seifertova a zpět, stará Mičurinova.

Silniční sypač, chodníkový sypač, traktor

Trasa č. 14

Pořadí III.

Nerudova, Školní, propojka Košická – Slovenská, parkoviště u kláštera, Pod Sokolí strání, Fügnerova, Tyršova, Tělocvičná, Novina, Komenského, parkoviště pod zimním stadionem ul. Běžecká, parkoviště před stadionem ul. Slovenská

Chodníkový sypač MULTICAR, silniční sypač, traktor, nakladač

Trasa č. 5

Rozšíření křižovatek včetně vozovek

Sokolovská – Boženy Němcové – Slovenská až ke krytům CO – Heyrovského – Sokolovská u kina Alfa – Křížíkova – Sokolovská u pošty 5, Těšovice – Stará Ovcárna.

Chodníkový sypač MULTICAR, silniční sypač, traktor, nakladač

Trasa č. 6

Rozšíření křižovatek včetně vozovek

Vítězná – Spartakiádní – Atletická, u Baniku a na Boženy Němcové, Rokycanova – před Městským úřadem, Křížíkova, Jednoty u OVS – světelná křižovatka u soudu, Jednoty – Pionýrů, Dr. Kocourka – Kraslická Šenvert.

Ruční posyp – valník MULTICAR, nakladač

Trasa č. 7

Autobusové zastávky

Chebská u polikliniky – Rokycanova – Kraslická – Nádražní – Jednoty – Vítězná – Boženy Němcové – Sokolovská – Karla Havlíčka Borovského u benziny – Závodu míru – Bratislavská – Hornická – Vítězná – Šenvert.

Na pomoc je přidělen nakladač LOCUST, který pokračuje v pomoci při rozšiřování křižovatek. Na úklidu se podílejí střediska komunikace a čištění.

Trasa č. 8

Zvláštní místa

Slovenská – spojka na Boženy Němcové, Košická – Sokolovská u zastávky – stopka u Dukly na Závodu míru, mostek ul. Maxima Gorkého, část chodníku u pošty č. 1 podél keřů v zámkové dlažbě, ul. Jiráskova obě strany, u světelné křižovatky.

Schody

před poliklinikou do parku, Jiřího Dimitrova, Halasova – Dukelská, Košická – Halasova, Kraslická (směr Citice), Marie Majerová u bývalé prodejny koberců, Heyrovského pod poštou 5, Marie Majerové u věžáků, Karla Havlíčka Borovského (2x nová bytovka), Kosmonautů, propojka od garáží Sokolovská – Gagarinova, Švabinského, Slavičkova u štítu domu č. 1695, Jiřího z Poděbrad k hasičům, Závodu Míru u bývalé pošty 7, Kraslická – Český dům, Nádražní u č. 173, Kraslická – st. silnice na Citice, Alšova u potravin, Petra Chelčického u OHS – Husovy sady, Rokycanova u Městského úřadu, schody včetně lávky ul. Petra Chelčického, schody Pod háječkem.

Chodníkový sypač MULTICAR

Trasa č. 9

Chodníky

1. část:

TS, Chebská – pravá strana, Slovenská od křižovatky s ul. Jednoty (transfúzní stanice) směr Bratislavská, Hornická kolem smuteční síně na Hornickou, vozovka – Hornická háječek – Slovenská. Pokračování: Boženy Němcové před KB až k VZP, druhá strana Boženy Němcové, Sokolovská – levá strana na Karla Havlíčka Borovského až k čerpací stanici, zpět do ulice Mičurinova – propojka na starou Mičurinovu, Heyrovského – obě strany – spojovací chodník za domem čp. 1602, Křížikova – obě strany, Hornická, chodník k Akrylu, Karla Havlíčka Borovského – levá strana až na křižovatku u Okresního soudu. Pokračování: Jednoty až na křižovatku Jeronýmova, druhá strana Jednoty – křižovatka u soudu, Karla Havlíčka Borovského – levá strana před Uralem směr kolem Městského úřadu, ulice Vítězná.

2. část:

sídlíště Vítězná včetně rekonstruovaných chodníků k zimnímu stadionu, nový chodník v ul. Běžecká a vozovka ulice Petra Chelčického směr hasiči.

Chodníkový sypač MULTICAR

Trasa č. 10

Chodníky

SOTES, Chebská – levá strana, Husitská – zámková dlažba, zámecký park, dvakrát parkoviště před Městským úřadem, Rooseveltova, Staré náměstí, Komenského, okruh kolem bytovek: Rooseveltova, Nábřežní, Růžové náměstí, Lidické nábřeží, Rokycanova, Karla Havlíčka Borovského směr Tovární ulice – levá strana, nový chodník, Karla Čapka, Karla Hynka Máchy, od ulice Jednoty po ulici Třebízského – levá strana, Pionýrů, nám. Budovatelů, ul. 5. května, Maxima Gorkého, Josefa Kajetána Tyla, zadní část za učilištěm ISŠTE, Jednoty, Nábřežní.

Trasa č. 11

Chodníky

Marie Majerové, Sokolovská, Křižíkova, Švabinského, Švabinského + propojky zadní část, přístupové chodníky k 6. ZŠ, Slavičkova, Mánesova, Alšova, Závodu míru, spojovací chodník před Duklou včetně spojovacích chodníků Slavičkova – Mánesova, Slavičkova – Alšova, Karla Havlíčka Borovského nové chodníky v zámkové dlažbě – obě strany až k nové bytovce /Kaufland/.

Trasa č. 12

Chodníky

1. část:

Baník, Boženy Němcové, Slovenská, Sokolovská, Kosmonautů, Jelínkova, Závodu míru, Poláčkova, Seifertova, Gagarinova, spojky – zadní část Švabinského, Jelínkova až k CO krytu, Seifertova od obchodu na parkoviště – všechny spojky, Stará Ovčárna – vozovky.

2. část:

Husovy sady

Cyklostezka od ul. Jeronýmova – Areál zdraví a část vozovky ul. Petra Chelčického k hygienické stanici.

Chodníkový sypač MULTICAR, malotraktor

Trasa č. 13 a) b)

Chodníky

Křižová, Vrchlického, Hálkova, ul. Kraslická, světelná křižovatka podél svodidel a část chodníku k čerpací stanici, dále směr Svatava – 2x chodník ul. Dr. Kocourka k autoškole, levá část chodníku za autoškolou, dvě části chodníků před obchodním domem PERLA, chodník Karla Havlíčka Borovského přes most a protilehlá strana u pomníku vojáka, nábřeží Petra Bezruče, ul. 5. května, ul. Odboje u MDK, Karla Hynka Máchy, Karla Hynka Máchy od ulice Jednoty až po ulici Třebízského podél bývalého úřadu práce, od ul. Karla Čapka obě strany, mostek přes Lobežský potok obě strany.

Chodník Husovy sady k bazénu, chodníky ul. Plzeňská, Brněnská, Slezská, Purkyňova a Obce Ležáky, ul. Jeronýmova, ul. Vítězná podél školy až k restauraci, ul. Běžecká podél domu mládeže, nové bytovky Atletická ulice, chodník ulice Slovenská k vrátnici nemocnice, chodník Slovenská u nemocnice druhá strana pokračovat Slovenskou až po křižovatku s ul. Boženy Němcové, chodník Boženy Němcové podél svodidel, chodník od křižovatky Slovenská – Sokolovská až po křižovatku Sokolovská – Heyrovského,

Mičurinova spodní chodník – levá strana, ul. Hornická – háječek – oba chodníky, Jelínkova, Karla Havlíčka Borovského – chodník k zastávce MHD, Marie Majerové – dva chodníky podél ČSAD, spojovací chodník u věžáku čp. 1752 (zelený).

Neudržovaná místa – (OZNAČIT)

– propojka Dukelská – Košická,

Trasa č. 15

Pořadí I.

Přístupová cesta k heliportu – Areál Bohemia

Pořadí II.

1. část:

Vozovky – Husitská, Lidické nábřeží, Zámecká, Vrchlického včetně zadních traktů, Rooseveltova, část k pěší zóně Staré náměstí – Kostelní, Růžové náměstí, Wolkerova včetně vnitřních traktů, Nábřežní, nábřeží Petra Bezruče, část Josefa Kajetána Tyla až k mostku přes Lobežský potok, U Divadla, Svatopluka Čecha, Mlýnské příkopy od nádraží Šenvert – Pod Sokolí stráni, Tělocvičná, Fügnerova, Tyršova, Janáčkova.

Zadní trakt za mototechnou ul. Karla Havlíčka Borovského, nám. Budovatelů, ul. 5. května, Odboje, ul. Jednoty zadní trakty za bankou MONETA + druhá strana za ul. Jiráskova, Karla Hynka Máchy od ul. Jednoty na ul. Karla Čapka, Třebízského, Jiráskova, vnitřní trakty Karla Čapka.

2. část

Zadní trakt Plzeňská, Plzeňská, Slezská, Obce Ležáky, Brněnská, Purkyňova 2x, sídliště Vítězná – Luční, Vítkovská, Tábořská, Sudoměřská, Bratrská, Prokopa Holého, Atletická, Spartakiádní, Sportovní, Makarenkova, Víta Nejedlého, Hviezdoslavova, Hornická spodní část, Heyrovského, od pošty 5 až po ul. Hornická, propojka kolem 4. ZŠ včetně přístupové cesty k družině, Křížíkova, Křížíkova podél sběrných surovin až na ulici Heyrovského, Sokolovská zadní trakty za Účkem a druhá strana podél bývalého dětského dopravního hřiště, Slovenská zadní trakt u 72 bytovek, Marie Majerové, Alšova včetně propojky na Závodu míru, Kosmonautů, Jelínkova, Poláčkova, Kvapilova, Jarošova.

Doporučujeme ze strany Policie ČR zvýšit kontrolu dodržování a respektování dopravního značení zákazu stání a zastavení. Podle poznatků z předešlých let nelze kvůli stojícím vozidlům v některých ulicích zimní údržbu zajistit.

Vánoční výzdoba města Sokolov

Vánoční výzdoba města Sokolov			
01.	vločka 104x104	8	ul. Boženy Němcové
02.	letící hvězdy 130x130	13	ul. Rokycanova
03.	hvězdy 138x249	8	ul. K. H. Borovského u pošty
04.	gejzír hvězd 330x90	6	Náměstí Budovatelů
05.	vločka 168x255	5	ul. K. H. Borovského u Uralu
06.	sněhulák nafukovací	1	MDKS
07.	řetězy vnitřní PL – 120	3	MDKS
08.	světelný závěs L100	9	MDKS
09.	kužel čirý IZT 7FT	1	MDKS
10.	jelen 3 D	3	MDKS
11.	LED koule 85	2	MDKS
12.	letící hvězda 130x130	5	ul. Rooseveltova
13.	hvězdná fronta 200x100	12	ul. Jednoty
14.	řetěz LED-PLR-240 bílá	17	Vánoční strom
15.	anděl LED 130	3	MDKS
16.	světelná záclona	4	MDKS
17.	rampouchy	4	MDKS
18.	obdélník 160x85	15	ul. Závodu míru
19.	trojúhelník 150x290	28	ul. Křížíkova a Švabinského
20.	vlnka 315x83 234L	20	ul. Mánesova a Vítězná
21.	hvězda LED	1	Staré náměstí strom
22.	rampouchy 80 cm	40	Staré náměstí strom
23.	světelný řetěz b. 20 m	10	Staré náměstí strom
24.	světelný řetěz m. 20 m	40	Staré náměstí strom
25.	světelný řetěz b. 20 m	19	kruhový objezd u MěÚ
26.	světelný řetěz b. 20 m	10	ul. Závodu míru – živý strom
27.	světelný řetěz b. 20 m	5	ul. Švabinského – živý strom
28.	světelný řetěz b. 20 m	12	ul. Kosmonautů – živý strom
29.	světelný řetěz b. 20 m	10	ul. Vítězná – živý strom
30.	světelný řetěz b. 20 m	15	ul. Nábřežní – živý strom
31.	3D sněhulák	1	Nám. Budovatelů
32.	světelný řetěz b. 30 m	3	ul. Rooseveltova
33.	vánoční ozdoby	105	vánoční živý strom
34.	vstupní brány	2	ul. 5. května
35.	led koule	4	nám. Budovatelů
36.	Fotorámeček	1	nám. Budovatelů
36.	Anděl s trubkou	1	Kruhový objezd u MÚ

Plán oprav komunikací pro rok 2024

Název akce	bez DPH	DPH	vč. DPH	termín	realizace
SO 01. Hornická (řezník) 2/2 spolu s vodárnou	1 270 000 Kč	266 700 Kč	1 536 700 Kč	duben	
SO 02. Brněnská (po realizaci vodárny) *	2 500 000 Kč	525 000 Kč	3 025 000 Kč	květen	
SO 03. Autobusové nádraží - terminál	500 000 Kč	105 000 Kč	605 000 Kč	únor - březen	
SO 04. MK - parkoviště Baník, Běžecká ul.	2 000 000 Kč	420 000 Kč	2 420 000 Kč	červen	
SO 05. Stará Ovčárna	4 500 000 Kč	945 000 Kč	5 445 000 Kč	červenec	
SO 06. Chodník Mánesova okolo školky dolů	300 000 Kč	63 000 Kč	363 000 Kč	listopad	
SO 07. Seifertova 1836	446 942 Kč	93 858 Kč	540 800 Kč	srpen	
SO 08. chodník u bazénu (dlažba)	350 000 Kč	73 500 Kč	423 500 Kč	březen	
SO 09. Švabinského po ZŠ Křížíkova	1 000 000 Kč	210 000 Kč	1 210 000 Kč	září	
SO 10. Sokolovská pokračování okolo paneláku + 7 vchodů	1 000 000 Kč	210 000 Kč	1 210 000 Kč	listopad	
SO 11. Chodník od křižovatky KB k IZS	450 000 Kč	94 500 Kč	544 501 Kč	červen	
SO 12. Jiráskova za hlavní poštou	750 000 Kč	157 500 Kč	907 500 Kč	červenec - srpen	
SO 13. Staré náměstí - ozelenění	4 000 000 Kč	840 000 Kč	4 840 000 Kč	březen - květen	
SO 14. Zámecký park - dlažba	3 900 000 Kč	819 000 Kč	4 719 000 Kč	říjen - listopad	
SO 15. Rezerva	1 000 000 Kč	210 000 Kč	1 210 000 Kč		
Celkem	23 966 942 Kč	5 033 058 Kč	29 000 001 Kč		

Akce "pod čarou"

SO 16. U Divadla	2 500 000 Kč	525 000 Kč	3 025 000 Kč		
SO 17.		0 Kč	0 Kč		
SO 18.		0 Kč	0 Kč		

Celkem vč. pod čarou

26 466 942 Kč 5 558 058 Kč 32 025 000 Kč

Akce z rezervy

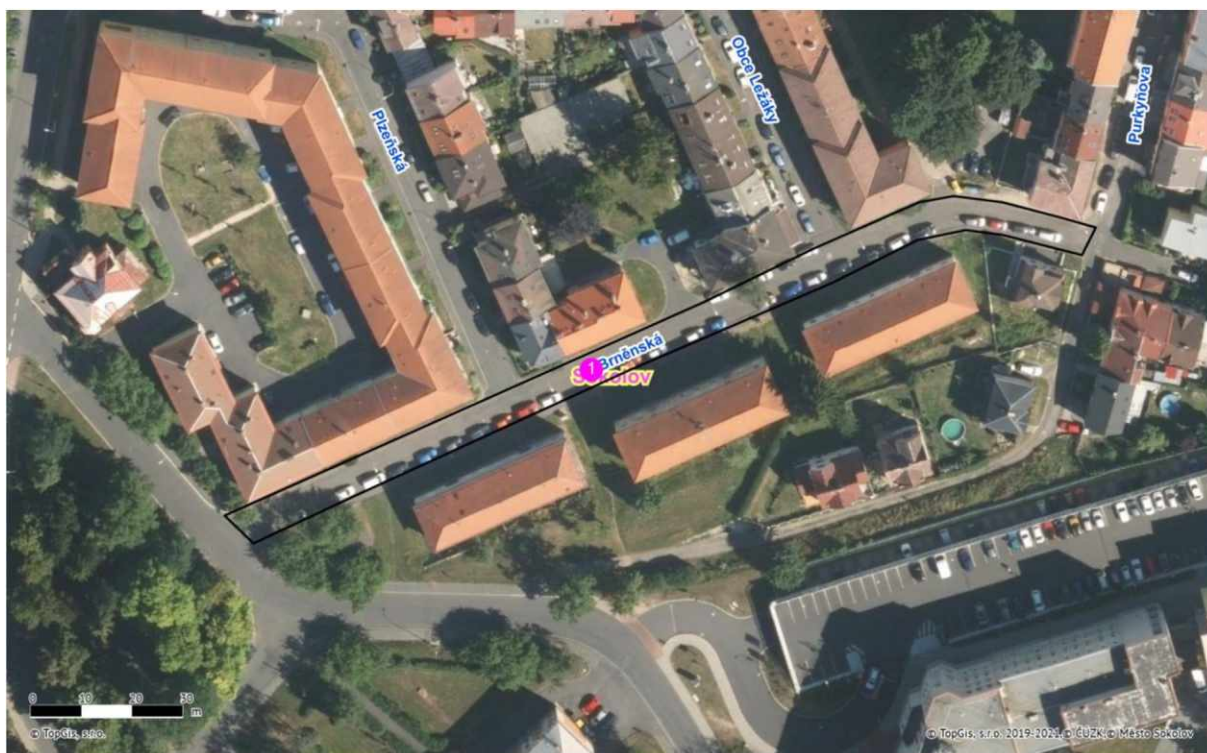
SO 19. Basketbalové hřiště - sídliště Michal	150 000 Kč	31 500 Kč	181 500 Kč	červenec	
SO 20. ul. Víta Nejedlého	600 000 Kč	126 000 Kč	726 000 Kč	září - říjen	
SO 21.		0 Kč	0 Kč		
SO 22.		0 Kč	0 Kč		
SO 23.		0 Kč	0 Kč		
SO 24.		0 Kč	0 Kč		
SO 25.		0 Kč	0 Kč		
SO 26.		0 Kč	0 Kč		
SO 27.		0 Kč	0 Kč		
SO 28.		0 Kč	0 Kč		
SO 29.		0 Kč	0 Kč		
SO 30.		0 Kč	0 Kč		
Celkem rezerva	750 000 Kč	157 500 Kč	907 500 Kč		

* podzemní kontejnery

SO 01. Hornická (řezník) 2/2 spolu s vodárnou 700 m²
voda, fréza, obruby, nový obrus



SO 02. Brněnská (po realizaci vodárny) * 1240 m²
fréza, kufr, obruby, obrus



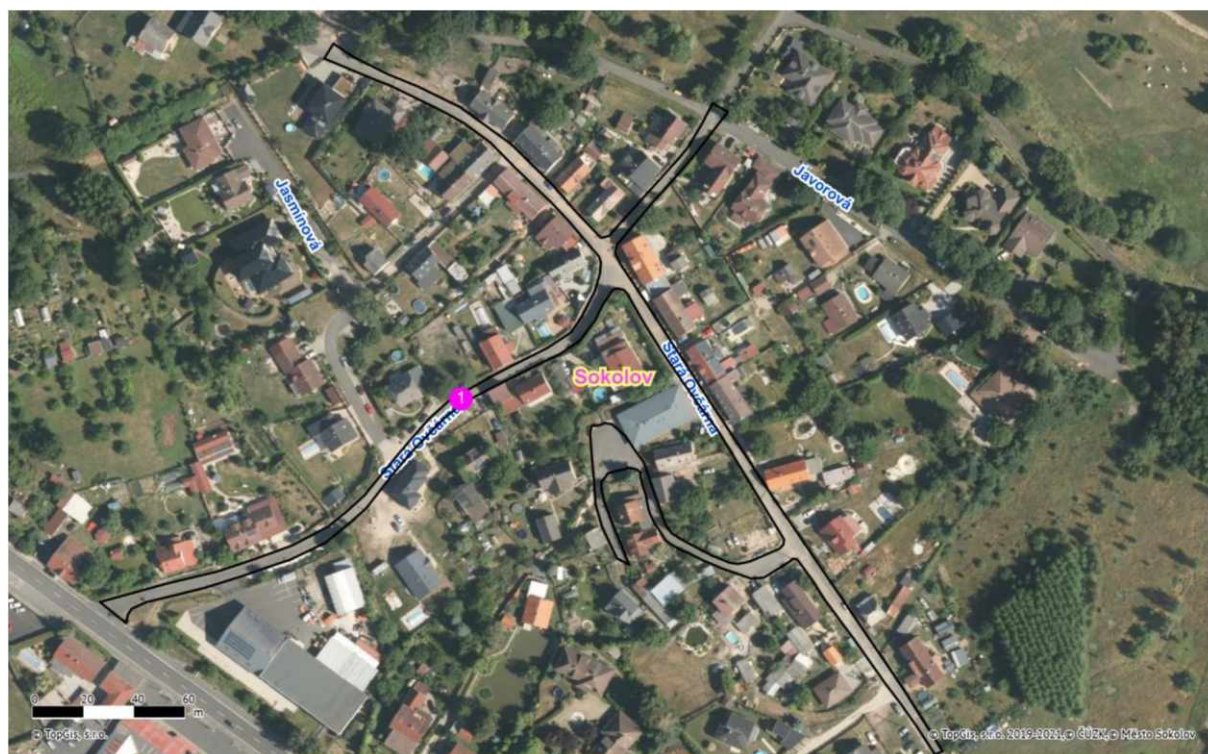
SO 03. Autobusové nádraží - terminál
(bez fotodokumentace)

SO 04. MK - parkoviště Baník, Běžecká ul.

Oprava povrchu parkoviště s novými obrubníky a opravou odvodnění cca 1 920 m²



SO 05. Stará Ovčárna
fréza, kufr, obrus



SO 06. Chodník Mánesova okolo školky dolů 430 m²



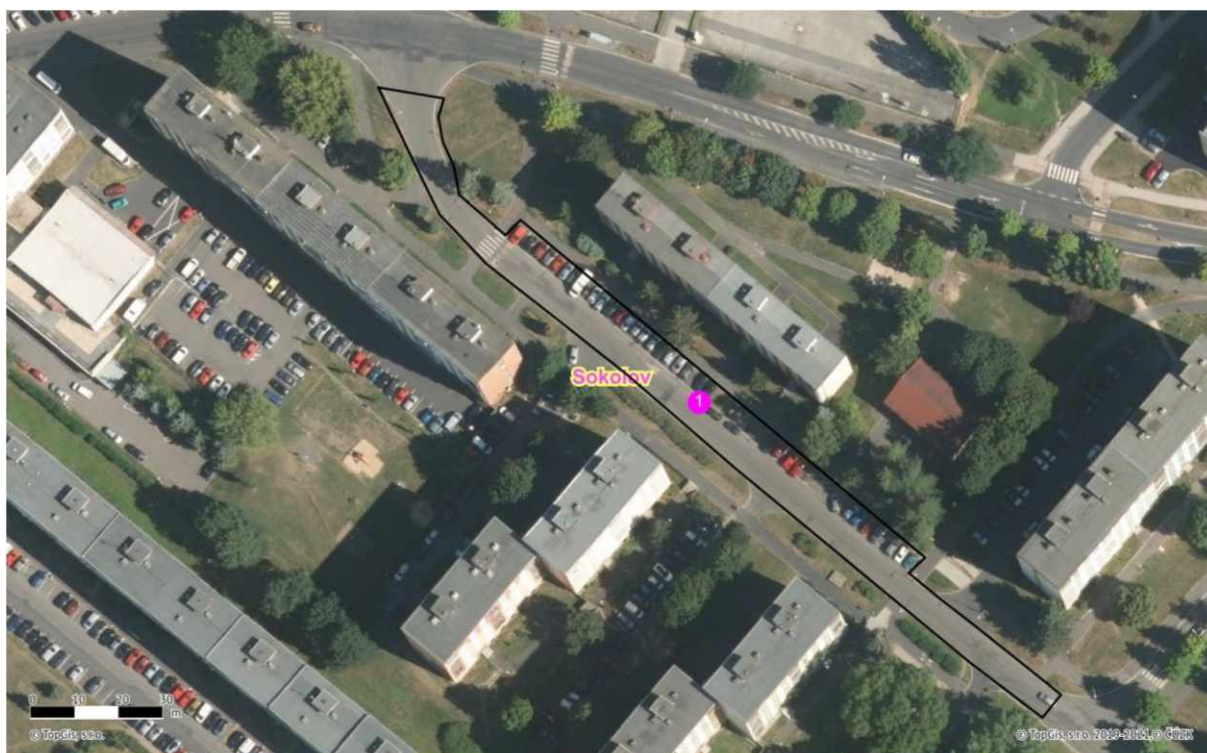
SO 07. Seifertova 1836 160 m²
oprava chodníku



SO 08. chodník u bazénu (dlažba) 350 m²
oprava zámkové dlažby, celý chodník



SO 09. Švabinského po ZŠ Křížíkova 2100 m²
oprava silnice a kolmého parkoviště

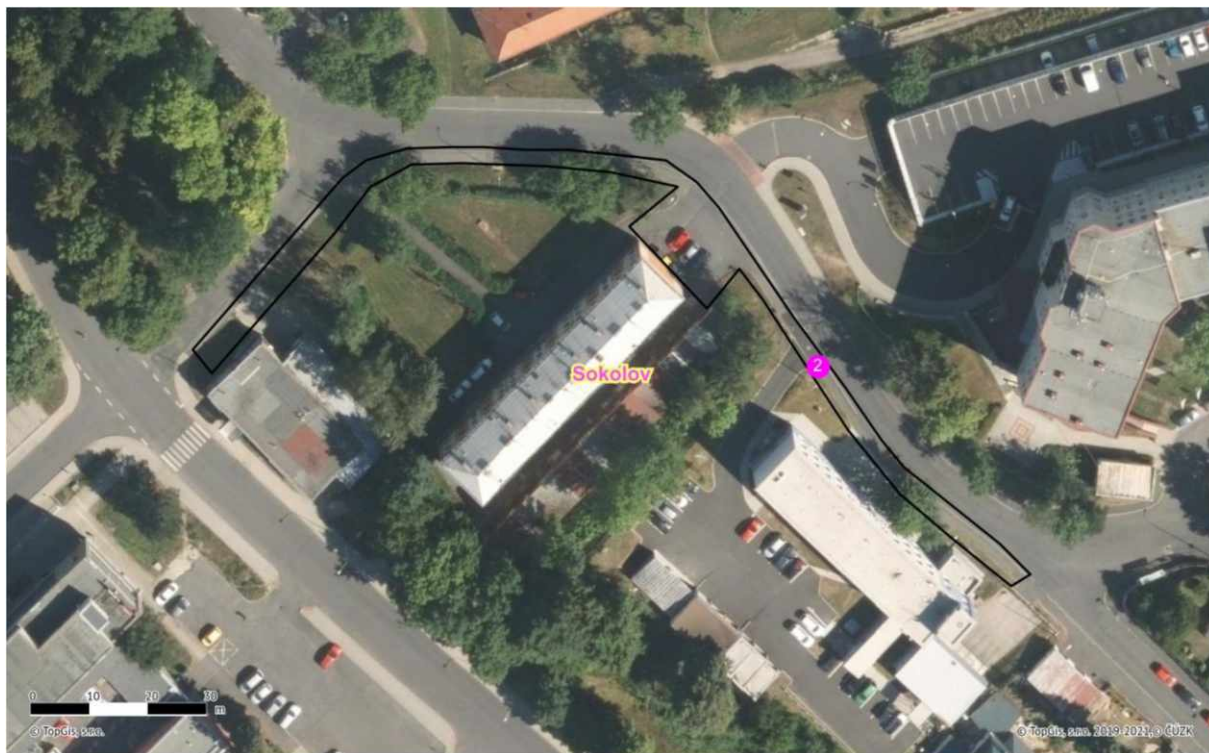


SO 10. Sokolovská pokračování okolo paneláku + 7 vchodů

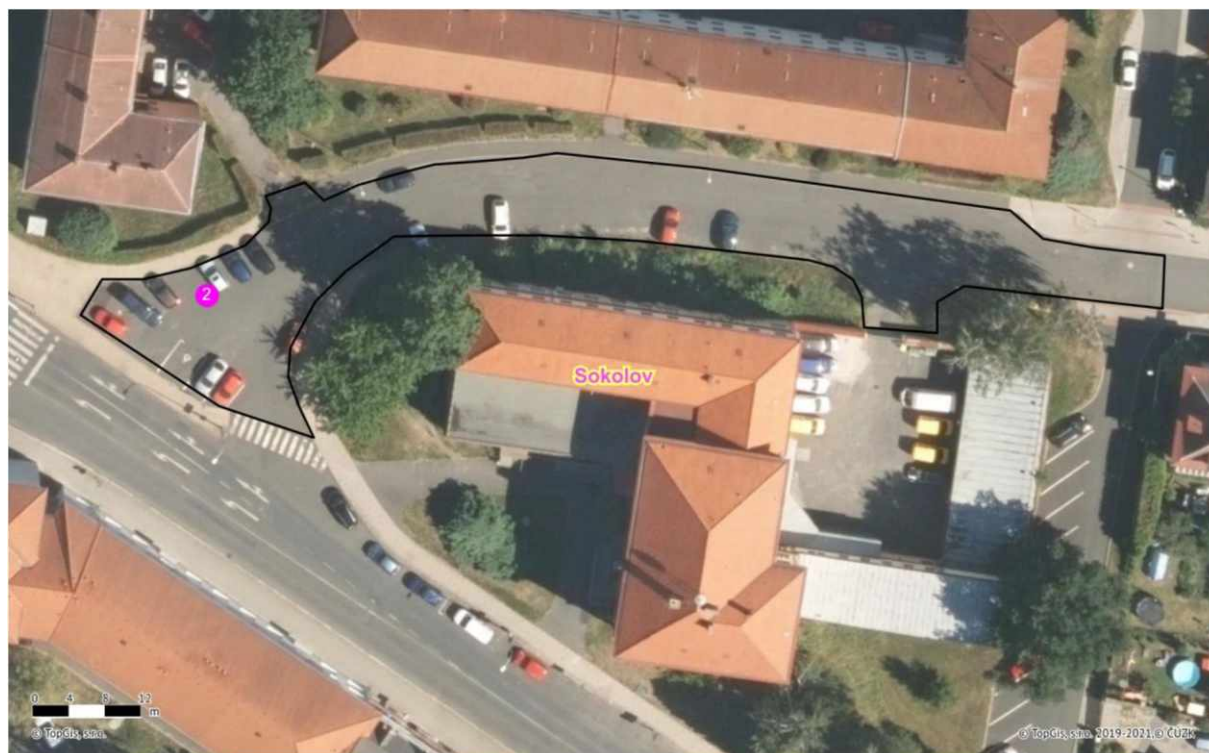
700 m²



SO 11. Chodník od křižovatky KB k IZS



SO 12. Jiráskova za hlavní poštou



SO 13. Staré náměstí – ozelenění

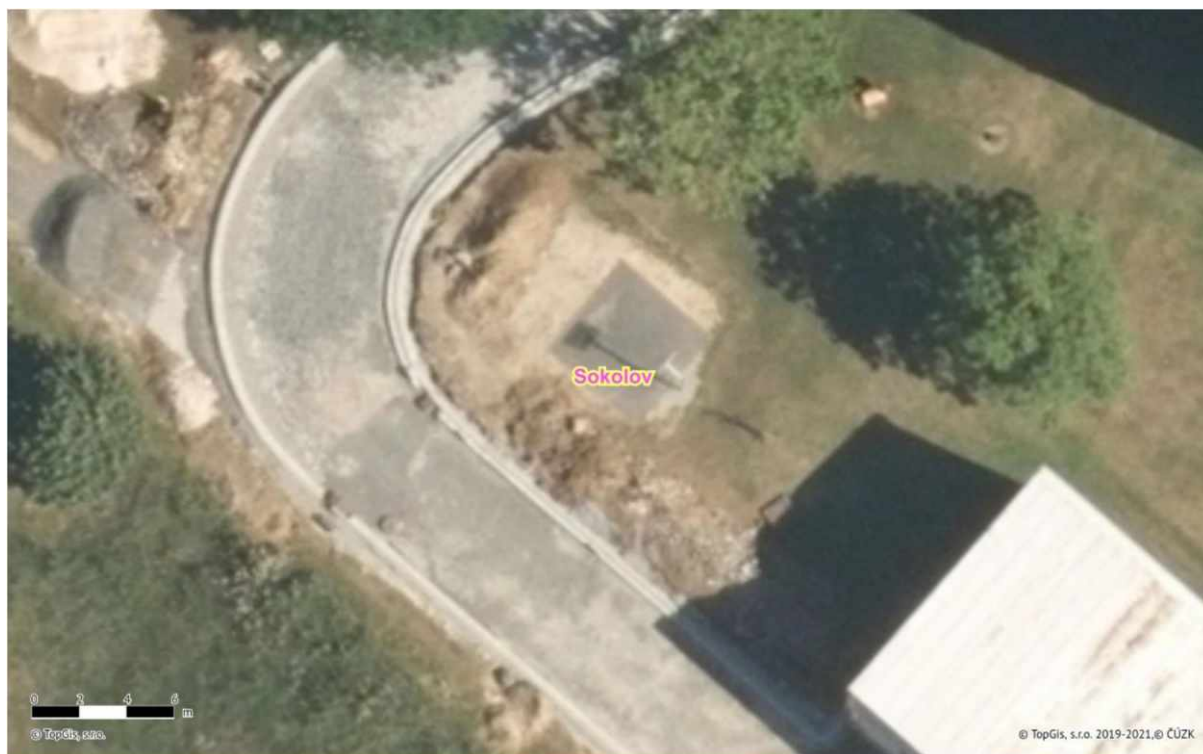


SO 14. Zámecký park - dlažba
(bez fotodokumentace)

SO 16. U Divadla 2040 m²
fréza, obruby, nový obrus



SO 19. Basketbalové hřiště - sídliště Michal
oprava obrub + povrch



SO 20. ul. Víta Nejedlého 500 m²
oprava obrub + povrch

