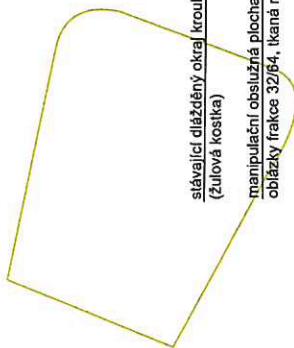
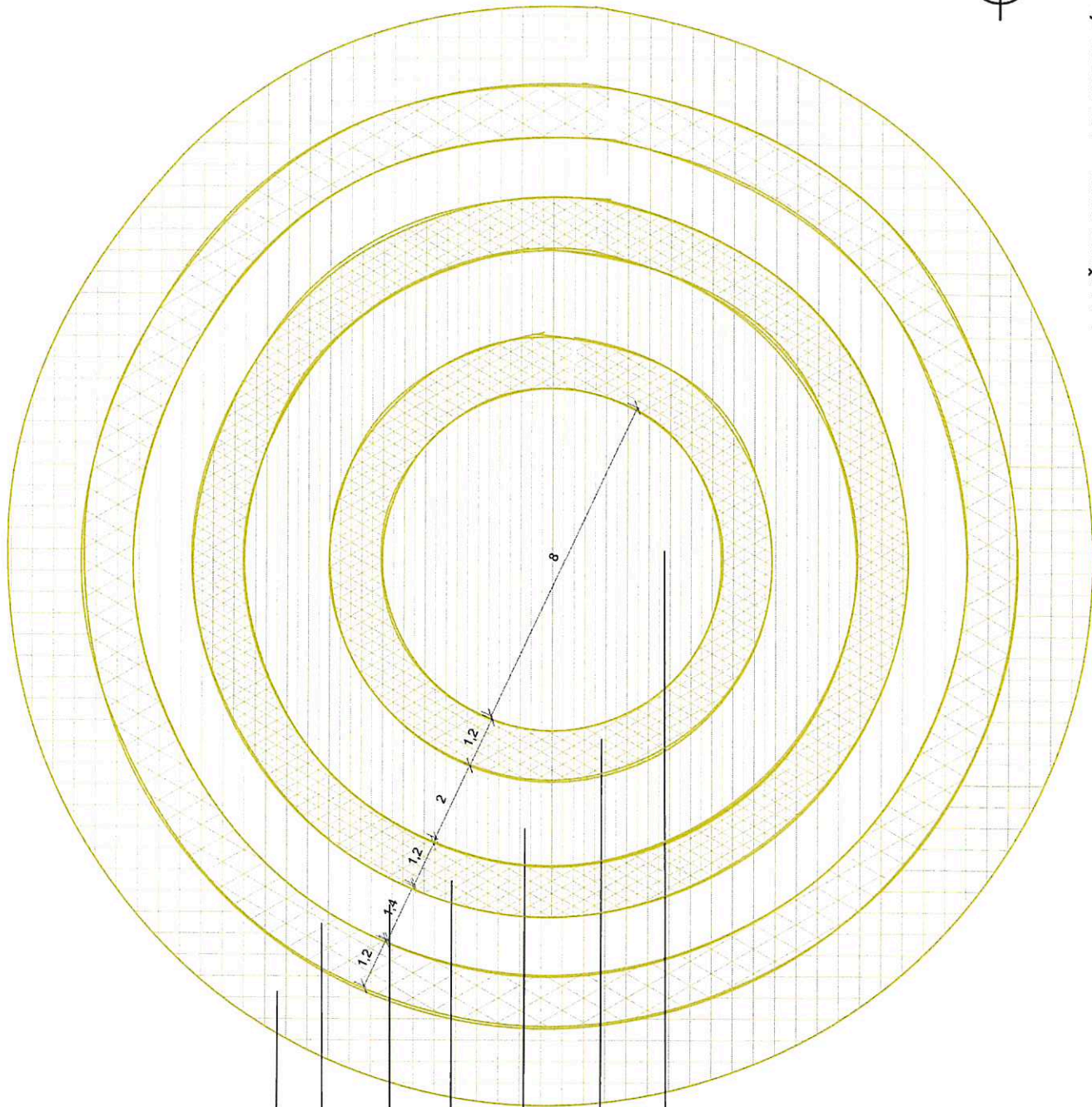


LANŠKROUN - KRUHOVÝ OBJEZD
SITUACE
M 1:100



stávající dlážděný okraj kruhového objezdu
(žulová kostka)

manipulační obslužná plocha, š. 1,2m, plocha 80 m²
obložky frakce 32/64, tkaná mulcovací textilie

výsadba trvalek a cibulovin, š. 1,4m, plocha 80 m²
mulcovací kůra bez textílie

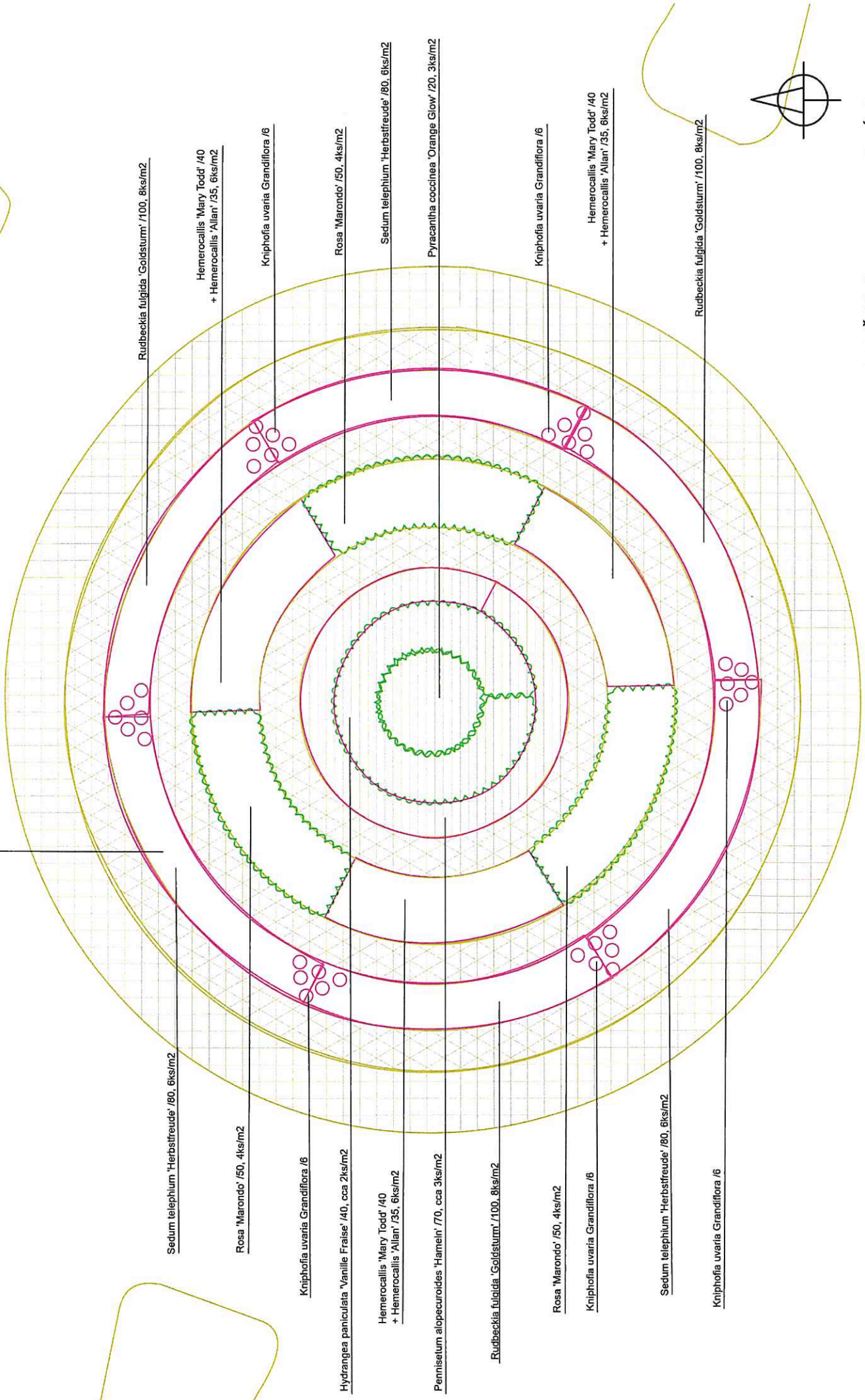
manipulační obslužná plocha, š. 1,2m, plocha 60 m²
obložky frakce 32/64 a netkaná textilie

výsadba dřevina a trvalek, š. 2m, plocha 80 m²
mulcovací kůra a netkaná textilie

manipulační obslužná plocha, š. 1,2m, plocha 35 m²
obložky frakce 32/64 a netkaná textilie

výsadba dřevina, průměr kruhu 8m, plocha 50 m²
mulcovací kůra a netkaná textilie

cibuloviny - v kruhovém pásu o šířce 1,4 m
 směs 'Reflections' (Floravil) - červené a žluté tulipány - 30ks/m²
 žluté narcisy - 30ks/m²
 žluté Crocusy - 30ks/m²



LANŠKROUN - KRUHOVÝ OBJEZD
 OSAZOVACÍ PLÁN
 M 1:100

Průvodní zpráva

Sadové úpravy kruhového objezdu v Lanškrouně byly zpracovány na základě požadavků vedení města. Zároveň byly zohledněny stanovištní a klimatické podmínky, odolnost vybraných druhů, náročnost na údržbu, návaznost na ostatní výsadby ve městě a možnost následné péče o výsadby (bezpečnost pracovníků zahradnických firem i účastníků silničního provozu).

Stávající jalovec bude asanován a kruhový objezd bude vysázen dřevinami, trvalkami a cibulovinami.

Na okraji kruhového objezdu zůstane neosázený pás zasypaný oblázky frakce 32/64 mm o celkové šířce 1,2 m, který bude sloužit jako manipulační obslužná plocha pro údržbu zeleně. V tomto páse je navrženo použití tkané textilie.

Za tímto pásem budou vysázeny kvetoucí trvalky a cibuloviny v kruhovém pásu o šířce 1,4 m. Tento prostor bude zamulčován drcenou borkou bez použití textilie.

Následující kruh má sloužit jako manipulační plocha pro údržbu, jeho šíře je 1,2 m a zůstane bez výsadby, zasypaný oblázky frakce 32/64 mm, pod něž bude použita netkaná textilie.

Další kruhový pás bude osázen dřevinami (růže) a trvalkami (denivky), jeho šíře je 2 m a bude použita netkaná textilie a mulčovací kůra.

Následuje opět manipulační plocha pro údržbu o šířce 1,2 m, bez výsadby, s netkanou textilií a oblázky.

Středový kruh o celkovém průměru 8 m je tvořen dřevinami a trvalkami. V samotném středu jsou navrženy stálezelené hlohyně (*Pyracantha*), následují hortenzie a okrasné trávy. Celý středový prostor kruhového objezdu je zamulčován drcenou kůrou.

Založení výsadby:

Na plochu po asanovaném jalovci je třeba doplnit kvalitní zeminu v tloušťce vrstvy cca 400 mm. Půda musí být propustná, bez vysokého obsahu jílu a bez stavebních zbytků. Vhodná je například směs ornice a písku, dle kvality případně vylepšená kompostem nebo substrátem (pouze v nepatrné míře 10-15 % celkového objemu). Z okraje kruhového objezdu, kde jsou v současné době vysazeny letničky, bude třeba část zeminy přemístit směrem ke středu. Tento kruh bude zasypan oblázky.

Pro výsadbu musí být půda kyprá, nezhutněná, **důkladně odplevelená** (opakovaně ošetřena totálním herbicidem). Je nutné dbát i na propustnost spodních vrstev, aby se na rozhraní původního a navršeného terénu nevytvořila nepropustná vrstva, která by mohla vést k vyhnívání rostlin. K zlepšení půdních podmínek přispěje důkladné zpracování (rotavátorem, frérou,...).

Rostliny budou vysazovány s balem nebo kontejnerované, Za předpokladu navezení kvalitní zeminy se provádí výsadba trvalek do jamek bez výměny půdy, u dřevin je navrženo přidání substrátu do jamek a také aplikace startovacího hnojiva.

Vysázené rostliny budou zamulčovány drcenou borkou, tloušťka vrstvy je 8-10 cm.

Okrajové pásy jsou mulčovány oblázky frakce 32/64 mm,

Pod mulčovací materiál je použita mulčovací textilie. Ve vnějším prostoru kruhového objezdu, kde nebude výsadba a plocha je pouze zasypaná oblázky, je použita silnější, tkaná textilie, pod mulčovací materiál ve vnitřním prostoru je použita slabší, netkaná textilie. Textilií není možné použít v prostoru, kde budou vysázeny cibuloviny (pás o šířce 1,4 m).

Rozvržení a rozměry ploch jsou dobře patrné z výkresu situace, který je součástí projektu.

Následná péče

Údržba trvalkových záhonů se skládá především z pletí případných náletů. Neokopává se. Výsadby není nutno zalévat, k zálivce je třeba přistoupit jen v období velmi dlouhých letních přísušků, a také hned po výsadbě. Rostliny se neseřezávají na podzim, nechávají se až do období předjaří (cca konec února), kdy se odstraní suché nadzemní části rostlin. Okrasné trávy se před

zimou svazují. Odkvetlá květenství, struktury a textury některých rostlin jsou zajímavé i v zimním období.

Také růže a hortenzie je vhodné seříznout zjara.

V případě úhynu nebo poškození rostlin je třeba provést dosadbu, aby úprava splňovala požadovaný cíl.