

**Smlouva o využití výsledků
dílného projektu „NCE DP6 Vývoj diagnostických metod pro charakterizaci
klíčových komponent energetických celků“**

uzavřená v souladu s § 1746 odst. 2 zák. č. 89/2012 Sb., občanský zákoník, ve znění
pozdějších předpisů.

(dále jen jako „Smlouva“)

Smluvní strany


Centrum výzkumu Řež s.r.o.

se sídlem: Hlavní 130, 250 68 Husinec - Řež

IČO: 26722445

DIČ: CZ26722445

zastoupená: Ing. Milanem Patrikem, MBA a Ing. Jánem Milčákem – jednatelem

bankovní spojení: 

společnost je zapsána v OR vedeném u Městského soudu v Praze pod spisovou značkou C
89598

odpovědný zaměstnanec za řešení pracovního balíčku PB1.13: Ing. Pavel Mareš

odpovědný zaměstnanec za řešení pracovního balíčku PB1.14: Ing. Jaroslav Brom

odpovědný zaměstnanec za řešení pracovního balíčku PB1.18: Ing. Josef Strejcius

dále jen jako „CVŘ“

a

ČEZ, a. s.

se sídlem: Duhová 2/1444, 140 53 Praha 4

IČO: 45274649

DIČ: CZ45274649

zastoupená: 

bankovní spojení: 

společnost je zapsána v OR vedeném u Městského soudu v Praze pod spisovou značkou B
1581

odpovědný zaměstnanec za řešení pracovního balíčku PB1.11: Ing. Jan Havelka

odpovědný zaměstnanec za řešení pracovního balíčku PB1.12: Ing. Jan Lipus

odpovědný zaměstnanec za řešení pracovního balíčku PB1.13: Ing. Kamil Prešl

odpovědný zaměstnanec za řešení pracovního balíčku PB1.14, aktivita 1 až 15: Ing. Jiří Hajdík

odpovědný zaměstnanec za řešení pracovního balíčku PB1.14, aktivita 16: Ing. Kamil Prešl

odpovědný zaměstnanec za řešení pracovního balíčku PB1.16: Ing. Kamil Prešl

odpovědný zaměstnanec za řešení pracovního balíčku PB1.18: Ing. Kamil Prešl

dále jen jako „ČEZ“

a

České vysoké učení technické v Praze

se sídlem: Jugoslávských partyzánů 1580/3, 160 00 Praha 6, Česká republika

IČO: 68407700

DIČ: CZ68407700

zastoupeno: doc. RNDr. Vojtěchem Petráčkem, CSc., rektorem

bankovní spojení: 

veřejná vysoká škola, nezapisuje se do obchodního rejstříku

odpovědný zaměstnanec za řešení pracovního balíčku PB1.16: doc. Ing. Jana Marková, Ph.D.

dále jen jako „ČVUT“

a

Vysoké učení technické v Brně

se sídlem: Antonínská 548/1, 601 90 Brno

IČO: 00216305 (veřejná vysoká škola, nezapisuje se do OR)

DIČ: CZ00216305

zastoupená: doc. Ing. Janem Pěncíkem, Ph.D., prorektorem pro transfer znalostí, na základě plné moci

bankovní spojení: 

veřejná vysoká škola, nezapisuje se do obchodního rejstříku

odpovědný zaměstnanec za řešení pracovního balíčku PB1.18: doc. Ing. Vladimír Habán, Ph.D.

dále jen jako „VUT“

a

Výzkumný a zkušební ústav Plzeň s.r.o.

se sídlem: Tylova 1581/46, Jižní Předměstí, 301 00 Plzeň

IČO: 47718684

DIČ: CZ47718684

zastoupená: Ing. Stanislavem Audy Martínkem, Ph.D., MBA, jednatelem
Ing. Jitkou Justovou, jednatelkou

bankovní spojení: 

společnost je zapsána v OR vedeném u Krajského soudu v Plzni pod spisovou značkou C 3404

odpovědný zaměstnanec za řešení pracovního balíčku PB1.11: Ing. David Aišman, Ph.D.

odpovědný zaměstnanec za řešení pracovního balíčku PB1.12: Ing. Petr Polcar, Ph.D.

odpovědný zaměstnanec za řešení pracovního balíčku PB1.13: doc. RNDr. Josef Kasl, CSc.

dále jen jako „VZU“

dále společně jako „Smluvní strany“

I.

Předmět Smlouvy, identifikace projektu

1. Smluvní strany jsou na základě smlouvy o ustavení Národního centra pro energetiku ze dne 19. 12. 2018, ve znění jejích dodatků, členy Národního centra pro energetiku a řešiteli projektu s reg. č. TN01000007 a názvem Národní centrum pro energetiku (dále jako „Projekt NCE“). Poskytovatelem účelové podpory na řešení Projektu NCE je Technologická agentura ČR (dále jen „Poskytovatel“), a to v rámci první veřejné soutěže programu Národní centra kompetence 1.
2. Současně se Smluvní strany v rámci Projektu NCE společně podílejí na řešení dílčího projektu s názvem „NCE DP6 Vývoj diagnostických metod pro charakterizaci klíčových komponent energetických celků“ (dále jen „Dílčí projekt“), jehož návrh byl v souladu s interními dokumenty, tj. Pravidly pro výběr, realizaci a kontrolu dílčích projektů v rámci projektu Národní centrum pro energetiku a Schématem procesu schvalování dílčích projektů předkládaných v rámci Národního Centra pro Energetiku, týkajícími se schvalování dílčích projektů řešených v rámci Projektu NCE, schválen Radou centra i Poskytovatelem, a podpořen poskytnutím účelové podpory na jeho řešení. Realizace Dílčího projektu probíhala v období od 1.1.2019 do 31.12.2020.
3. Předmětem této Smlouvy je úprava vzájemných práv a povinností Smluvních stran týkajících se výsledků dosažených v průběhu řešení Dílčího projektu, zejména co se týče rozdělení vlastnických práv k výsledkům, podmínek jejich využití a úprava dalších souvisejících otázek.

II.

Výsledky Dílčího projektu, úprava vlastnických práv

1. V průběhu realizace Dílčího projektu Smluvní strany dospěly k výsledkům specifikovaným v tomto článku Smlouvy (dále jako „výsledky projektu“ či „výsledky Dílčího projektu“).

Vytvořením níže uvedených výsledků projektu byly cíle Dílčího projektu tak, jak byly stanoveny ve schváleném návrhu Dílčího projektu, splněny.

- a) *V1.11.1 - Výzkumná zpráva reflektující výsledky inventurní a revizní činnosti s definováním výstupů a parametrů relevantních pro posuzování stavu stroje – typ O*
Spoluvlastnické podíly na výsledku činí: 80 % pro VZÚ, 20 % pro ČEZ
- b) *V1.11.2 - SW nástroj pro trendování vývoje klíčových parametrů relevantních pro posuzování stavu stroje – typ O*
Spoluvlastnické podíly na výsledku činí: 80 % pro VZÚ, 20 % pro ČEZ
- c) *V1.11.3 - Výzkumná zpráva s finální verzí metodiky pro hodnocení stavu turbosoustrojí – typ O*
Spoluvlastnické podíly na výsledku činí: 80 % pro VZÚ, 20 % pro ČEZ
- d) *V1.12.1 - Modifikace systému RFLB pro provoz v JE Dukovany – typ O*
Spoluvlastnické podíly na výsledku činí: 80 % pro VZÚ, 20 % pro ČEZ

- e) V1.12.2 - RFLB2 – Residual Fatigue Life of Blades 2 – typ O
Spoluvlastnické podíly na výsledku činí: 80 % pro VZÚ, 20 % pro ČEZ
- f) V1.13.1 Užitečný vzor CZ 34214 U1 s názvem „Manipulátor pro měření pomocí flexibilní ET sondy se záznamem polohy na NT lopatkách parních turbín“ – typ Fuzit
Spoluvlastnické podíly na výsledku činí: 80 % pro CVŘ, 20 % pro ČEZ
- g) V1.13.2 „Metodika diagnostiky korozních důlků oběžných lopatek NT dílů parních turbín metodou vířivých proudů“ – typ Nmet
Spoluvlastnické podíly na výsledku činí: 80 % pro CVŘ, 20 % pro ČEZ
- h) V1.13.3 „Metodika stanovení kritické velikosti korozních důlků oběžných lopatek NT dílů parních turbín“ – typ Nmet
Spoluvlastnické podíly na výsledku činí: 80 % pro VZÚ, 20 % pro ČEZ
- i) V1.13.4 „Ověřená technologie měření korozních důlků na lopatkách parní turbíny metodou laserového skenování“ – typ Ztech
Spoluvlastnické podíly na výsledku činí: 80 % pro CVŘ, 20 % pro ČEZ
- j) V1.13.5 „Zpráva popisující výsledky sledování provozních hodnot koncentrací chloridů, síranů a TOC během standardního provozu s následnými doporučeními“ – typ O
Spoluvlastnické podíly na výsledku činí: 80 % pro CVŘ, 20 % pro ČEZ
- k) V1.13.6 „Zpráva popisující výsledky měření koncentrací chloridů, síranů a TOC v přechodových stavech s následnými doporučeními“ – typ O
Spoluvlastnické podíly na výsledku činí: 80 % pro CVŘ, 20 % pro ČEZ
- l) V1.14.1 – Ověřená technologie validace SW CIVA pro zvolené materiály projektu – typ Ztech
Spoluvlastnické podíly na výsledku činí: 80 % pro CVŘ, 20 % pro ČEZ
- m) V1.14.2 – Ověřená technologie pro metodu HTPAUT pro zvolené materiály projektu – typ Ztech
Spoluvlastnické podíly na výsledku činí: 80 % pro CVŘ, 20 % pro ČEZ
- n) V1.14.3 – Ověřená technologie pro metodu NEWS pro zvolené materiály projektu – typ Ztech
Spoluvlastnické podíly na výsledku činí: 80 % pro CVŘ, 20 % pro ČEZ
- o) V1.14.4 – Ověřená technologie pro metodu MMM pro zvolené materiály projektu – typ Ztech
Spoluvlastnické podíly na výsledku činí: 80 % pro CVŘ, 20 % pro ČEZ
- p) V1.14.5 – Zkušební tělesa pro nedestruktivní zkoušení s přesnými tvary trhlin – typ Fuzit
Spoluvlastnické podíly na výsledku činí: 80 % pro CVŘ, 20 % pro ČEZ

- q) V1.14.6 - Výzkumná zpráva pro Smart Sensory – typ O
Spoluvlastnické podíly na výsledku činí: 50 % pro CVŘ, 50 % pro ČEZ
- r) V1.16.1 Certifikovaná metodika - Metodika analýzy rizik pro stanovení kritičnosti zařízení výrobních bloků elektráren – typ Nmet,C
Spoluvlastnické podíly na výsledku činí: 50 % pro ČVUT, 50 % pro ČEZ
- s) V1.16.2 Certifikovaná metodika – Metodika rozdělení zařízení výrobních bloků elektráren pro řízení životnosti a modifikaci (aplikační manuál pro analýzu rizik zařízení) – typ Nmet,C
Spoluvlastnické podíly na výsledku činí: 50 % pro ČVUT, 50 % pro ČEZ
- t) V1.16.3 Certifikovaná metodika – Metodika hodnocení kritičnosti poruch zařízení výrobních bloků elektráren (optimalizace rozhodování o diagnostice a opravách) – typ Nmet,C
Spoluvlastnické podíly na výsledku činí: 50 % pro ČVUT, 50 % pro ČEZ
- u) V1.16.4 Certifikovaná metodika – Metodika predikce technického stavu a optimalizace rozhodování o údržbě – typ Nmet,C
Spoluvlastnické podíly na výsledku činí: 50 % pro ČVUT, 50 % pro ČEZ
- v) V1.16.5 SW aplikace pro predikci vývoje technického stavu vybraných zařízení a hodnocení rizik – typ R
Spoluvlastnické podíly na výsledku činí: 50% pro ČVUT, 50% pro ČEZ
- w) V1.16.6 až V1.16.9 – publikace– typ O
Spoluvlastnické podíly na výsledku činí: Podle podmínek vydavatele odborné publikace.
Spoluvlastnické podíly na výsledcích činí: 50 % pro ČVUT, 50 % pro ČEZ, a.s.
- 1) Marková, J., Mlčoch, J., Sýkora, M., Prešl, K., Šťastná, K. Metodiky pro optimalizaci diagnostiky a údržby zařízení výrobních bloků; In: All for Power. 2020, 14(3/2020), str. 62-64 – výsledek typu J_{sc}
 - 2) Marková, J., Mlčoch, J., Prešl, K., Sýkora, M., Šťastná, K. Metodiky pro optimalizaci diagnostiky a údržby zařízení výrobních bloků; In: 15. konference „Zvyšování životnosti komponent energetických zařízení v elektrárnách“. Plzeň: Západočeská univerzita v Plzni, 2020, str. 177-182 – výsledek typu D
- Spoluvlastnické podíly na výsledcích činí: 100 % pro ČVUT.
- 3) Mlčoch, J., Sýkora, M. Reliability of Industrial Chimneys Affected by Vertical Reinforcement Corrosion; In: Transactions of the VSB – Technical University of Ostrava. Construction Series. 2020, 20(1), str. 34-37 – výsledek typu J_{rec}
 - 4) Holický, M., Mlčoch, J., Sýkora, M. Probabilistic Approach to Service Life of Concrete Structures; In: E-proceedings of the 30th European Safety and Reliability Conference and 15th Probabilistic Safety Assessment and Management Conference (ESREL2020 PSAM15). Singapore 2020, 8 str. – výsledek typu D

- x) *V1.18.1 Certifikovaná metodika s názvem Metodika diagnostiky OK vodních turbín – typ Nmet*
Spoluvlastnické podíly na výsledku činí: 55 % pro VUT, 25 % pro CVŘ, 20 % pro ČEZ
 - y) *V1.18.2 Výzkumná zpráva s názvem Výzkumná zpráva reflektující výsledky stanovení křehkolomových vlastností materiálu – typ O*
Spoluvlastnické podíly na výsledku činí: 80 % pro CVŘ, 20 % pro ČEZ
 - z) *V1.18.3 Výzkumná zpráva s názvem CFD výpočty oběžného kola – typ O*
Spoluvlastnické podíly na výsledku činí: 80 % pro VUT, 20 % pro ČEZ
 - aa) *V1.18.4 Výzkumná zpráva s názvem Pevnostní a dynamické výpočty oběžného kola – typ O*
Spoluvlastnické podíly na výsledku činí: 80 % pro VUT, 20 % pro ČEZ
 - bb) *V1.18.5 Výzkumná zpráva s názvem Měření dynamického zatížení OK na skutečném díle OK-TG2-ELI – typ O*
Spoluvlastnické podíly na výsledku činí: 80 % pro VUT, 20 % pro ČEZ
2. Smluvní strany konstatují, že užitný vzor č. 34214 uvedený v čl. II, odst. 1, písm. f) je u Úřadu průmyslového vlastnictví (dále jen „ÚPV“) zapsán chybně pouze pro CVŘ, ačkoli dle této Smlouvy je ve spoluvlastnictví CVŘ a ČEZ. CVŘ se proto zavazuje uvést zápis v rejstříku vedeném ÚPV do souladu s touto Smlouvou a ČEZ se zavazuje poskytnout CVŘ pro provedení této změny potřebnou součinnost. Pokud tato změna nebude v rejstříku provedena ani ve lhůtě 1 roku od podpisu této Smlouvy, je CVŘ povinno zaplatit ČEZ smluvní pokutu 10 000 Kč za každý celý měsíc, který bude tento stav trvat, pokud se ČEZ a CVŘ nedohodnou v samostatné smlouvě jinak. Smluvní strany zároveň prohlašují za nesporné, že ČEZ je spoluvlastníkem užitného vzoru č. 34214 a že práva udělená spoluvlastníkům touto Smlouvou se v případě užitného vzoru č. 34214 vztahují i na ČEZ.
 3. Smluvní strany tímto potvrzují, že výše uvedené rozdělení vlastnických práv k výsledkům Dílčího projektu odpovídá úpravě obsažené ve smlouvě o ustavení Národního centra pro energetiku, schválenému návrhu Dílčího projektu a poměru Smluvních stran na řešení Dílčího projektu, při zohlednění míry původcovské činnosti, vynaložené pracovní kapacity, jakož i finančních příspěvků Smluvních stran.
 4. Právní ochranu výsledků, včetně případné úhrady nákladů na registraci, registračních i udržovacích poplatků, zajišťuje vlastník předmětného výsledku Dílčího projektu. Pokud výsledek Dílčího projektu vlastní více Smluvních stran společně, zajistí právní ochranu výsledků Dílčího projektu tito spoluvlastníci společně po vzájemné dohodě. Za tímto účelem spoluvlastníci předmětného výsledku Dílčího projektu případně uzavřou separátní smlouvu upravující otázky spojené se zajištěním právní ochrany výsledku Dílčího projektu.
 5. Smluvní strany jsou povinny zajistit si vůči nositelům chráněných práv duševního vlastnictví vzniklých v souvislosti s realizací Dílčího projektu možnost volného nakládání s těmito právy, zejména řádně a včas uplatnit vůči původci právo na zaměstnanecký vynález nebo užitný vzor, popřípadě se vypořádat s původci a autory smluvně. Každá ze Smluvních stran je zodpovědná za vypořádání nároků autorů a původců na své straně.
 6. V dalších otázkách týkajících se práv k výsledkům Dílčího projektu se postupuje dle smlouvy o ustavení Národního centra pro energetiku.

III.

Úprava užívacích práv k výsledkům, způsob využití výsledků

1. Smluvní strany se zavazují spolupracovat a poskytnout si maximální možnou součinnost k tomu, aby výsledky Dílčího projektu, ke kterým mají majetková práva, využily nebo umožnily jejich využití ve lhůtě a způsobem dle schváleného implementačního plánu uplatnění výsledků projektu, v souladu s touto Smlouvou a se zájmy Smluvních stran při respektování nezbytné ochrany práv k předmětům duševního vlastnictví a mlčenlivosti. Poskytovatel je oprávněn kontrolovat průběh plnění implementačního plánu výsledků projektu. Smluvní strany se zavazují poskytnout CVŘ maximální součinnost při vykazování plnění implementačního plánu vůči Poskytovateli a jsou srozuměny s tím, že v případě neplnění implementačního plánu mohou být ze strany Poskytovatele uděleny finanční sankce, které budou následně uplatněny vůči té Smluvní straně, z jejíž viny byla sankce udělena.
2. Kterákoliv smluvní strana je oprávněna výsledkem Dílčího projektu, jehož je spoluvlastníkem (dále jen „spoluvlastník výsledku Dílčího projektu“), informace a know-how získané ze spolupráce na Dílčím projektu využívat komerčním i nekomerčním způsobem.
3. Komerčním využitím se rozumí uplatnění výsledku Dílčího projektu při činnosti příslušné smluvní strany výměnou za finanční nebo jinou kompenzaci.
4. Pro účely nekomerčního využití (není-li ve Smlouvě dále ujednáno jinak), je kterýkoliv spoluvlastník výsledku Dílčího projektu oprávněn užívat tento jako celek, bezúplatně a bez souhlasu ostatních spoluvlastníků. Spoluvlastník výsledku Dílčího projektu v rámci nekomerčního využití je oprávněn poskytnout výsledek Dílčího projektu třetí osobě, avšak je povinen zajistit, že tato osoba bude respektovat podmínky stanovené touto Smlouvou a nebude poskytovat výsledky Dílčího projektu žádným dalším osobám a nebude je komerčně využívat.
5. Pro vyloučení pochybností je tedy za nekomerční užití považováno mj. i využití výsledku Dílčího projektu, informací a know-how pro vlastní potřebu i pro potřebu subjektů dle odst. 6 níže, zejména k zajištění spolehlivého a bezpečného provozu vlastních výrobních zařízení, včetně využití k přípravě budoucích úprav a plánování nových výrobních zařízení.
6. Spoluvlastník výsledku Dílčího projektu, který se rozhodne využívat společně vlastněný výsledek Dílčího projektu komerčním způsobem je povinen o svém záměru předem informovat ostatní spoluvlastníky výsledku Dílčího projektu a vyžádat si jejich předchozí písemný souhlas. Jestliže bude souhlas udělen a dojde k realizaci záměru, je spoluvlastník, který bude výsledek Dílčího projektu komerčně využívat povinen uhradit ostatním spoluvlastníkům výsledku Dílčího projektu přiměřenou kompenzaci za takové využití (dále jen „odměnu“).
7. Povinnost vyžádat si předchozí písemný souhlas dle předchozího odstavce se nevyžaduje, jestliže má v rámci komerčního užívání Spoluvlastníka výsledku využit některá z dceřiných společností Spoluvlastníka výsledku Dílčího projektu, v případě ČEZ jakákoli společnost ze Skupiny ČEZ. V tomto případě se souhlas považuje za předem udělený. Zahájení takového využití výsledku dceřinou společností/společností ze Skupiny ČEZ bude ostatním spoluvlastníkům písemně oznámeno. Ostatním spoluvlastníkům náleží za toto komerční využívání odměna dle odst. 8 tohoto článku.

8. Výše odměny je rovna vlastnickému podílu příslušného Spoluvlastníka konkrétního výsledku Dílčího projektu z čisté finanční kompenzace nebo jejího finančního ekvivalentu (v případě jiného než peněžního plnění) produktu či služby. Čistou finanční kompenzací se rozumí cena (nebo finanční ekvivalent jiné než finanční kompenzace), kterou spoluvlastník výsledku Dílčího projektu obdrží za produkt či službu, ve kterých byl výsledek Dílčího projektu použit, od svého smluvního partnera a od které budou odečteny veškeré daňově uznatelné náklady vynaložené na její dosažení a daně či povinné poplatky stanovené právními předpisy.
9. Odměnu je povinen vypočítat Spoluvlastník výsledku Dílčího projektu, který se rozhodne využívat společně vlastněný výsledek Dílčího projektu komerčním způsobem, a její výši (včetně výpočtu výše odměny) oznámit ostatním spoluvlastníkům výsledku Dílčího projektu nejpozději do 30 dnů ode dne, kdy sám obdrží od třetí osoby finanční nebo jinou kompenzaci za použití výsledku Dílčího projektu. Případné námitky proti výpočtu, resp. výši odměny jsou ostatní spoluvlastníci výsledků Dílčího projektu povinni uplatnit nejpozději do 30 dnů ode dne, kdy je jim vyúčtování odměny doručeno. Jestliže ve stanovené lhůtě nebudou žádné námitky uplatněny, považuje se výše odměny za schválenou a povinný spoluvlastník uhradí schválenou odměnu do 30 dnů na účet ostatních spoluvlastníků uvedených v záhlaví. Kompenzace budou uhrazeny na základě daňového dokladu doručeného danému subjektu. Jestliže ve stanovené lhůtě budou uplatněny námitky, zavazují se všichni spoluvlastníci usilovat o vypořádání námitek smírnou cestou. Jestliže ani do 90 dnů ode dne doručení vyúčtování dle tohoto odstavce Smlouvy nebudou námitky smírně vypořádány, uhradí Spoluvlastník výsledku Dílčího projektu, který se rozhodl využívat společně vlastněný výsledek Dílčího projektu komerčním způsobem bez zbytečného odkladu ostatním spoluvlastníkům odměnu v jím vypočtené (případně po jím akceptovaných námitkách ostatních spoluvlastníků upravené) výši a ostatní spoluvlastníci se mohou domáhat svého práva soudní cestou.
10. Žádná ze Smluvních stran nenese odpovědnost za jakékoliv použití výsledků projektu dalšími Smluvními stranami a za případné škody/újmny tím způsobené v maximálním možném rozsahu takového omezení odpovědnosti, který dovolují platné právní předpisy.
11. Spoluvlastníci výsledku projektu se budou vzájemně informovat o zájmu třetích stran o využití výsledku. Prodej výsledku projektu ve spoluvlastnictví nebo postoupení práv k němu či poskytnutí nějaké formy výhradní licence k němu třetí straně je možné po odsouhlasení všemi spoluvlastníky. Rozdělení výnosu z prodeje či jiné právní dispozice dle předchozí věty bude dle výše spoluvlastnických podílů k danému výsledku projektu. Práva a povinnosti vztahující se k prodeji výsledku projektu či jiné právní dispozici s ním budou řešeny separátní smlouvou. V případě poskytnutí nevýhradní licence se bude postupovat dle čl. III, odst. 6 této Smlouvy.
12. Pro vyloučení pochybností Smluvní strany uvádí, že výsledky projektu, které vlastní pouze jedna Smluvní strana, resp. k nim vykonává majetková autorská práva, je Smluvní strana vlastníci výsledek, resp. k němu vykonávající majetková autorská práva oprávněna využívat tento výsledek samostatně bez jakéhokoli omezení a bez souhlasu ostatních Smluvních stran.
13. V případě zájmu o využití výsledku projektu Smluvní stranou, která nemá vlastnická práva k danému výsledku, budou podmínky takového využití řešeny separátní smlouvou uzavřenou mezi spoluvlastníky výsledku projektu a Smluvní stranou mající zájem o využití výsledku projektu.

14. Smluvní strany deklarují, že práva k výsledkům Dílčího projektu, práva na přístup k nim i otázky jejich využití jsou upraveny tak, že je a bude náležitě respektován zákaz nepřímé státní podpory dle Sdělení Komise – Rámce pro státní podporu výzkumu, vývoje a inovací 2014/C - 198/01.
15. Smluvní strany se dohodly, že předchozí písemný souhlas dle odstavce 6 a 11 tohoto článku smlouvy je za jednotlivé smluvní strany oprávněn udělit:

- a) Centrum výzkumu Řež s.r.o.
Ing. Milan Patřík, MBA, ředitel společnosti



- b) České Vysoké učení technické v Praze
doc. RNDr. Vojtěch Petráček, CSc., rektor



- c) ČEZ, a. s.



- d) Vysoké učení technické v Brně



- e) Výzkumný a zkušební ústav Plzeň s.r.o.
Ing. Stanislav Audy Martínek, Ph.D., MBA, jednatel a Ing. Jitkou Justovou, jednatelkou



Změny osob uvedených v tomto odst. budou prováděny jednostranným písemným oznámením doručeným na adresy ostatních Smluvních stran uvedené v záhlaví této smlouvy.

IV.

Rozsah stupně důvěrnosti údajů

1. Smluvní strany se zavazují si vzájemně poskytovat veškeré informace o výsledcích Dílčího projektu.
2. Dílčí projekt, způsob jeho řešení ani výsledky jeho řešení nejsou utajovanými informacemi ve smyslu zákona č. 412/2005 Sb., o ochraně utajovaných informací a o bezpečnostní způsobilosti, ve znění pozdějších předpisů.
3. Výsledky Dílčího projektu tvoří obchodní tajemství ve smyslu ustanovení § 504 zákona č. 89/2012 Sb., občanského zákoníku, ve znění pozdějších předpisů a Smluvní strany se zavazují ve vztahu k obchodnímu tajemství, k němuž nemají výlučná práva, nestanoví-li

Smlouva nebo její přílohy jinak, obsah tohoto obchodního tajemství nevyzradit žádné třetí osobě bez předchozího písemného souhlasu všech osob, které disponují právy k tomuto obchodnímu tajemství, pokud tato smlouva nestanoví jinak.

4. Nedohodnou-li se Smluvní strany v konkrétním případě jinak, jsou veškeré informace, které získá Smluvní strana od jiné Smluvní strany a které nejsou obecně známé, považovány za důvěrné (dále jen „důvěrné informace“) a Smluvní strana, která je získala, je povinna důvěrné informace uchovat v tajnosti a zajistit dostatečnou ochranu před přístupem nepovolaných osob k nim, nesmí důvěrné informace sdělit žádné další osobě, s výjimkou svých zaměstnanců a jiných osob, které jsou pověřeny činnostmi v rámci Smlouvy a se kterými dotyčná Smluvní strana uzavřela dohodu o zachování mlčenlivosti v obdobném rozsahu, jako stanoví Smlouva Smluvním stranám, a nesmí důvěrné informace použít za jiným účelem než k výkonu činností podle Smlouvy, ledaže jde o:
 - a) sdělení nebo použití důvěrných informací povolené nebo vyžadované pro běžné a řádné plnění povinností dle Smlouvy; nebo
 - b) sdělení nebo použití důvěrných informací požadované na základě nařízení příslušného soudu nebo příslušného orgánu veřejné správy; nebo
 - c) jakékoliv informace, které jsou veřejně známé jinak než v důsledku porušení ustanovení tohoto článku.
5. V případě, že některá Smluvní strana poruší povinnosti stanovené tímto článkem Smlouvy, zavazuje se uhradit ostatním Smluvním stranám náhradu škody/újmy z tohoto porušení vyplývající.
6. Porušením povinností dle tohoto článku není, pokud ČEZ zpřístupní důvěrné informace jiným společnostem ze Skupiny ČEZ.
7. Ochrana důvěrných informací se netýká informací již zveřejněných ve formě publikačních výsledků projektu.
8. Povinnost zachovávat mlčenlivost o důvěrných informacích trvá i 5 let po skončení platnosti této smlouvy. Smluvní strany mají právo na náhradu újmy způsobené jim porušením této dohody o utajení a ochraně důvěrných informací kteroukoli ze smluvních stran.

V.

Odpovědnost, sankce

1. Smluvní strana, která poruší povinnost stanovenou touto Smlouvou, nahradí dalším Smluvním stranám škodu/újmu způsobenou takovým porušením povinností.
2. Nad rámec náhrady škody/újmy dle předchozího odstavce je Smluvní strana, která poruší povinnosti uvedené v čl. III. odst. 1, čl. IV. odst. 4 nebo v čl. VI. odst. 1 Smlouvy, povinna zaplatit každé z ostatních Smluvních stran smluvní pokutu ve výši 10 000- Kč za každý případ porušení takové povinnosti.
3. Smluvní pokuta je splatná do 30 dnů ode dne doručení písemné výzvy k její úhradě, pokud ve výzvě není uvedena lhůta delší, a to způsobem uvedeným ve výzvě.
4. Ujednáním o smluvních pokutách není dotčeno právo na náhradu škody/újmy v rozsahu přesahujícím smluvní pokutu.

VI.

Společná a závěrečná ujednání

1. Smluvní strany berou na vědomí, že tato Smlouva bude uveřejněna v registru smluv podle zákona č. 340/2015 Sb., o zvláštních podmínkách účinnosti některých smluv, uveřejňování těchto smluv a o registru smluv (zákon o registru smluv), ve znění pozdějších předpisů. Pro účely uveřejnění v registru smluv Smluvní strany navzájem prohlašují, že Smlouva neobsahuje žádné obchodní tajemství. Smluvní strany se zavazují, že před uzavřením Smlouvy si vzájemně písemně odsouhlasí rozsah anonymizace Smlouvy v souladu se zákonem o registru smluv.
ČVUT zašle tuto smlouvu správci registru smluv k uveřejnění prostřednictvím registru smluv bez zbytečného odkladu, nejpozději však do 30 dnů od podepsání Smlouvy všemi Smluvními stranami. O uveřejnění v registru smluv bude ČVUT informovat ostatní Smluvní strany bezodkladně zasláním potvrzení, které obdržela z registru smluv prostřednictvím její datové schránky nebo na emailovou adresu. Smlouva nabývá platnosti dnem uzavření a účinnosti dnem jejího uveřejnění v registru smluv v souladu se zákonem o registru smluv. Smlouva se uzavírá na dobu neurčitou. Smlouva může být ukončena písemnou dohodou Smluvních stran, případně odstoupením od Smlouvy za podmínek stanovených obecně závaznými právními předpisy.
2. Tato Smlouva obsahuje úplné ujednání o předmětu Smlouvy a všech náležitostech, které Smluvní strany měly a chtěly v této Smlouvě ujednat, a které považují za důležité pro závaznost této Smlouvy. Žádný projev Smluvních stran učiněný při jednání o této Smlouvě ani projev učiněný po uzavření této Smlouvy nesmí být vykládán v rozporu s výslovnými ustanoveními této Smlouvy a nezakládá žádný závazek žádné Smluvní strany.
3. Bude-li některé z ustanovení Smlouvy shledáno neplatným nebo nevymahatelným, nemá taková skutečnost vliv na platnost nebo vymahatelnost zbývajících ustanovení této Smlouvy od něho oddělitelných a Smluvní strany se zavazují neprodleně nahradit takové neplatné nebo nevymahatelné ustanovení či jeho část ustanovením novým, které se svým smyslem a účelem nejvíce blíží takovému neplatnému či nevymahatelnému ustanovení.
4. Tato Smlouva se řídí právním řádem České republiky. Smluvní strany deklarují, že případné spory vzniklé při realizaci Smlouvy budou řešit přednostně vzájemnou dohodou. Pokud by se nepodařilo vyřešit spor dohodou, je kterákoli ze Smluvních stran oprávněna předložit věc k rozhodnutí příslušnému soudu.
5. Tuto Smlouvu lze měnit nebo doplňovat jen písemnými, po sobě číslovanými dodatky na základě souhlasu všech Smluvních stran.
6. Tato Smlouva je vyhotovena v sedmi stejnopisech, z nichž každá ze Smluvních stran, vyjma ČEZ a VUT, obdrží po jednom vyhotovení. ČEZ a VUT obdrží dvě vyhotovení.
7. Smluvní strany prohlašují, že si tuto Smlouvu před jejím podpisem přečetly, že byla uzavřena po řádném uvážení, svobodně a vážně, určitě a srozumitelně, nikoli v tísní za nápadně nevýhodných podmínek, s jejím obsahem bezvýhradně souhlasí a na důkaz toho ji podepisují jejich oprávnění zástupci.

V Řeži dne 17.1.2023



Ing. Milan Patrik, MBA
jednatel
Centrum výzkumu Řež s.r.o.

V Řeži dne 17.1.2023



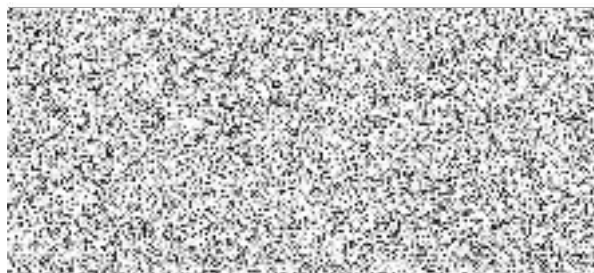
Ing. Ján Milčák
jednatel
Centrum výzkumu Řež s.r.o.

Podpisová listina ke smlouvě o využití výsledků dílčího projektu „Vývoj diagnostických metod pro charakterizaci klíčových komponent energetických celků

V Praze dne 19.1.2023



ČEZ, a. s.



ČEZ, a. s.

Podpisová listina ke smlouvě o využití výsledků dílčího projektu „Vývoj diagnostických metod pro charakterizaci klíčových komponent energetických celků

41/24

V Praze dne 07-09-2023



doc. RNDr. Vojtěch Petráček, CSc.
rektor
ČVUT v Praze

ČESKÉ VYSOKÉ UČENÍ TECHNICKÉ V PRAZE
REKTORÁT
JUGOSLÁVSKÝCH PARTYZÁNŮ 1580/3
160 00 PRAHA 6 – DEJVICE
(7/2)

Podpisová listina ke smlouvě o využití výsledků dílčího projektu „Vývoj diagnostických metod pro charakterizaci klíčových komponent energetických celků

V Brně dne 27.9.2023



doc. Ing. Jan Pěncík, Ph.D. prorektor pro transfer znalostí
Vysoké učení technické v Brně

Podpisová listina ke smlouvě o využití výsledků dílčího projektu „Vývoj diagnostických metod pro charakterizaci klíčových komponent energetických celků “

V Plzni dne 27.9.2023



Ing. Stanislav Audy Martínek, Ph.D., MBA
jednatel společnosti
Výzkumný a zkušební ústav Plzeň s.r.o.



Ing. Jitka Justová
jednatelka společnosti
Výzkumný a zkušební ústav Plzeň s.r.o.

Podpisová listina ke smlouvě o využití výsledků dílčího projektu „Vývoj diagnostických metod pro charakterizaci klíčových komponent energetických celků “

