


## Smlouva o užívání sociálních zařízení v síti PID

uzavřená podle § 262 a 269 odst. 2 zákona č. 513/1991Sb., obchodní zákoník, v platném znění  
(dále jen „Smlouva“)

### Smluvní strany:

#### Dopravní podnik hl. m. Prahy, akciová společnost

sídlo: Sokolovská 217/42, 190 22 Praha 9

zastoupená:  vedoucí jednotky Správa nemovitého majetku na základě  
pověření ze dne 4.5.2009 (Příloha č. 1)

IČ: 00005886

DIČ: CZ00005886, plátce DPH,

bankovní spojení: Česká spořitelna, a.s., Rytířská 29, Praha 1

číslo účtu: 1930731349/0800

zapsaná v obchodním rejstříku vedeném Městským soudem v Praze dne 11.7.1991, oddíl B,  
vložka 847

(dále jen „Pronajímatel“) na straně jedné

a

#### BOSÁK BUS, spol. s r.o.

sídlo: Příbramská 964, Dobříš, PSČ 263 01

zastoupená: Janem Bosákem

IČ: 26727145

DIČ: CZ26727145

bankovní spojení: ABN AMRO - RBS

číslo účtu: 233664/5400

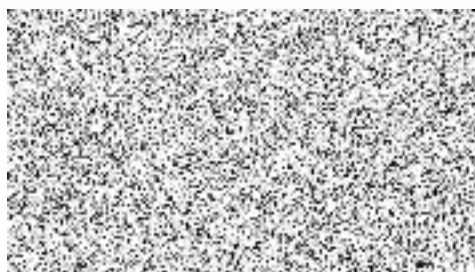
zapsaná v obchodním rejstříku vedeném Městským soudem v Praze dne 23. září 2002, oddíl C,  
vložka 89900.

(dále jen „Nájemce“) na straně druhé

### I.

#### Úvodní ustanovení

Pronajímatel prohlašuje, že je výlučným vlastníkem sociálního zařízení (dále jen „SZ“) vymezeného v **Příloze č. 3** této Smlouvy.



## II.

### Předmět a účel smlouvy

1. Předmětem této Smlouvy je stanovení podmínek nájmu Pronajímatelem Nájemci určených SZ v autobusových a tramvajových obratištích a dále manipulačních zastávkách v síti Pražské integrované dopravy (dále jen „PID“), uvedených v **Příloze č. 3** této Smlouvy, která je její nedílnou součástí. (dále jen „Předmět smlouvy“).
2. Účelem této Smlouvy je užívání SZ ve vlastnictví Pronajímatele v nepřetržitém rozsahu.

## III.

### Doba plnění

1. Smlouva se uzavírá na dobu neurčitou, s účinností od 1.1.2010.
2. Každá ze smluvních stran je oprávněna tuto Smlouvu vypovědět v tříměsíční výpovědní lhůtě, která počíná běžet od prvního dne měsíce následujícího po doručení výpovědi druhé straně.
3. Nájemce i Pronajímatel jsou oprávněni odstoupit od Smlouvy v případě, že povinnosti vyplývající z této Smlouvy, které měly být provedeny druhou smluvní stranou, nebyly ani v dodatečné lhůtě provedeny.

## IV.

### Povinnosti smluvních stran

1. Pronajímatel se zavazuje, že umožní Nájemci využívání určených SZ specifikovaných v **Příloze č. 3** této Smlouvy, a to v souladu s touto Smlouvou.
2. Pronajímatel se zavazuje, že bude na SZ zajišťovat pravidelný úklid, údržbu a jejich kontrolu takovým způsobem, aby je bylo možné řádně užívat. Závady zjištěné Nájemcem budou neprodleně nahlášeny Pronajímateli k jejich odstranění. Závadou se rozumí stav SZ, který brání k běžnému užívání nebo je v rozporu s hygienickými předpisy.
3. Nájemce se zavazuje využívat pouze Pronajímatelem určené SZ dle **Přílohy č. 3** této Smlouvy a pouze za účelem provozování silniční linkové nebo městské autobusové dopravy na základě platné licence.
4. Nájemce není oprávněn bez předchozího písemného souhlasu Pronajímatele přenechat Předmět smlouvy do užívání jiné právnické nebo fyzické osobě.
5. Nájemce se zavazuje užívat Předmět smlouvy s péčí řádného hospodáře, udržovat okolí objektu v čistotě a pořádku, dodržovat platné požární, bezpečnostní, ekologické, hygienické, technologické a jiné obecně platné právní předpisy. Nájemce smí Předmět smlouvy používat výhradně k účelu, k jakému mu byl pronajat touto Smlouvou. V případě, že Nájemce znečistí SZ nebo jeho okolí odpadky nad běžnou míru nebo způsobí jiné znečištění, zajistí neprodleně úklid a uvedení SZ do původního stavu. Nedodrží-li Nájemce tuto povinnost, zajistí uvedení SZ a jeho okolí do původního stavu Pronajímatel, přičemž náklady na tuto činnost navýšené o smluvní pokutu bude požadovat po Nájemci.
6. Nájemce je povinen snášet omezení v užívání Předmětu smlouvy v rozsahu nutném pro provedení oprav a údržby a je povinen za tímto účelem umožnit k Předmětu smlouvy

přístup.

7. Nájemce nesmí provádět jakékoliv zásahy nebo stavební úpravy na SZ bez souhlasu a dodatečných podmínek Pronajímatele. Umísťování jakýchkoliv komerčních materiálů, inzerce nebo reklamy do prostor SZ a jeho okolí je nepřipustné.
8. Nájemce není oprávněn požadovat úhradu vzniklých škod zaviněných vyšší mocí, vyplývajících z dopadu stavební činnosti nebo ze změny dopravního režimu v autobusovém obratišti, ke kterému přísluší SZ.
9. Nájemce je povinen se při používání SZ chovat tak, aby nedošlo k poškození majetku Pronajímatele. Závady způsobené vlastním zaviněním je povinen Pronajímateli neprodleně ohlásit.
10. Nájemce je povinen Pronajímatele písemně informovat o veškerých změnách jízdních řádů, které mají vliv na platbu sjednaného Předmětu smlouvy, to znamená všech spojů, které podle platných jízdních řádů v předmětném obratišti čerpají zákonné bezpečnostní přestávky, přestávky na oddech a jídlo nebo realizují jakýkoliv jiný pobyt, při kterém využívají SZ v předmětném obratišti.

## V.

### Cenová ujednání a platební podmínky

1. Nájemce se zavazuje po dobu účinnosti této smlouvy zaplatit Pronajímateli za užívání určených SZ (specifikovaných vždy v **Příloze č. 3** této Smlouvy) smluvní cenu specifikovanou v **Příloze č. 3**, a to vždy za kalendářní čtvrtletí. Ke smluvní ceně bude připočtena příslušná DPH platná ke dni uskutečnění zdanitelného plnění
2. Výše nájemného je stanovena z reálně investovaných finančních prostředků za uplynulé období, do kterého jsou zahrnuty úklid, údržba, opravy a spotřeba energií. Tyto nutné náklady jsou dále procentuálně rozděleny podle počtu spojů, které nájemce v obratišti provozuje. Pronajímatel je oprávněn zvýšit nájemné z důvodu zvýšení ekonomických vstupů, zejména z důvodu zvýšení cen oprav a údržby. Cena úhrady výše nájemného za SZ užívaná Nájemcem je uvedena v **Příloze č. 3** této Smlouvy. Změna ceny je možná pouze písemně formou očíslovaného dodatku ke smlouvě odsouhlaseného a podepsaného oběma smluvními stranami.
3. Součástí této Smlouvy o užívání SZ ostatními dopravci PID, je zpřístupnění objektů universálním klíčem, který je chráněným vzorem pro Pronajímatele, nebo čipovými kartami. Při výdeji klíčů nebo karet se skládá vratná záloha v částce 200,- Kč/kus.
4. Pronajímatel vystaví fakturu-daňový doklad nejpozději 8. pracovní den po dnu uskutečnění zdanitelného plnění. Dnem uskutečnění daňového plnění je poslední den příslušného kalendářního měsíce/čtvrtletí. V případě, že by došlo k ukončení smlouvy v průběhu kalendářního měsíce/čtvrtletí, za den uskutečnění zdanitelného plnění se považuje poslední den příslušného období.
5. Nájemce fakturovanou částku uhradí přílohou k faktuře na účet Pronajímatele uvedeného v záhlaví této Smlouvy do 15 dnů ode dne doručení faktury - daňového dokladu.

**BOSÁK BUS, spol. s r. o.**

Příbramská 964

263 01 Dobruška

IČ 00005886

**Právní podnik hl.m. Prahy**

akciová společnost

190 22 Praha 9, Sokolovská 217/A2

Jednotka Správa nemovitého majetku (1)

IČ 00005886

DIČ CZ00005886

## VI. Smluvní pokuty

1. V případě prodlení Nájemce s úhradou faktury je Nájemce povinen uhradit Pronajímateli smluvní pokutu ve výši 0,05% z dlužné částky za každý den prodlení.
2. Jestliže Nájemce nezajistí úklid vlastní vinou znečištěného Předmětu smlouvy nad běžnou míru a jeho uvedení do původního stavu, je Pronajímatel oprávněn požadovat smluvní pokutu ve výši 1.000,- Kč za každý zjištěný případ.
3. Při ztrátě klíče nebo karty, či jejich poškození, kdy nebude oproti novému vydanému klíči (kartě) vrácený poškozený, nebo jeho torzo, bude účtováno 1.000,- Kč/kus.
4. Smluvní pokuta je splatná do 30 dnů po doručení oznámení o uložení smluvní pokuty Nájemci. Oznámení o uložení smluvní pokuty musí vždy obsahovat popis a časové určení události, které v souladu s uzavřenou Smlouvou zakládají právo Pronajímatele určovat smluvní pokutu.

## VII. Zvláštní ujednání o doručování písemností

1. Smluvní strany se dohodly, že pro doručování veškerých písemných zásilek souvisejících se smluvním vztahem dle této Smlouvy platí následující ujednání.
2. Smluvní strany si budou doručovat písemnosti na jejich adresu uvedenou v záhlaví této Smlouvy, pokud si písemně prokazatelným způsobem neoznámí doručovací adresu jinou.
3. Smluvní strany podpisem této Smlouvy sjednávají, že nevyplývá-li z textu Smlouvy výslovně jinak, budou písemné dokumenty dle této Smlouvy doručovat osobně, doporučenou poštovní zásilkou či kurýrem. Smluvní strany se zavazují zajistit pravidelné přebírání pošty na svých doručovacích adresách.
4. Smluvní strany určují následující kontaktní osoby:  
Na straně Pronajímatele:

- k jednáním týkajícím se Předmětu smlouvy:



a



Na straně Nájemce:

- k jednáním týkajícím se Předmětu smlouvy:



**VIII.**  
**Závěrečná ujednání**

1. Smlouva může být měněna pouze písemnými a číslovanými dodatky, podepsanými účastníky Smlouvy nebo jejich oprávněnými zástupci.
2. Pokud není ve Smlouvě sjednáno jinak, řídí se všechna další práva a povinnosti z této Smlouvy vyplývající obchodním zákoníkem v platném znění a předpisy souvisejícími.
3. Tato Smlouva se vyhotovuje ve čtyřech vyhotoveních s platností originálu, dvě vyhotovení obdrží Nájemce, dvě vyhotovení obdrží Pronajímatel.
4. Po podpisu smlouvy se každá další změna v počtu SZ a jejich umístění v jednotlivých obřatištích bude provádět pouze po vzájemné dohodě obou smluvních stran formou oboustranně odsouhlaseného a podepsaného Dodatku, včetně přílohy s číselným označením ve vzestupné číselné řadě.

**Přílohy: č. 1** Pověření  ze dne 4.5.2009

**č. 2** Výpis obchodního rejstříku

**č. 3** Seznam sociálních zařízení

V Praze dne: - 5 -02- 2010

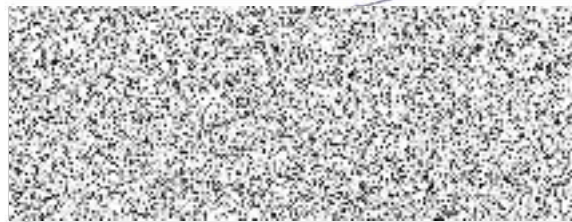
Za Pronajímatele:



Miroslava Vitišová  
vedoucí jednotky Správa nemovitého  
majetku na základě pověření ze dne 4.5.2009  
**Dopravní podnik hl. m. Prahy,  
akciová společnost**

V Praze dne: 30. 12. 2009

Za Nájemce:



Bosák Jan  
jednatel  
**BOSÁK BUS, spol. s r.o.**

BOSÁK BUS, spol. s r. o.  
Příbramská 864  
263 01 Dobříš  
DIČ: CZ26727145

