

INVENTARIZACE DŘEVIN

Předmět: Inventarizace dřevin v areálu ZŠ a MŠ Jižní

Objednatel posudku: Základní škola a Mateřská škola Jižní
Jižní 1903
470 01 Česká Lípa

Zpracovatel posudku: František Horák, DiS.
Slovanka 1348
470 01 Česká Lípa

Datum místního šetření: 23.3 2023

Datum zpracování inventarizace: 26.3.2023

Obsah

| | |
|--|---|
| 1. Úvod | 3 |
| 2. Zaměření dendrologického průzkumu..... | 3 |
| 3. Cíl inventarizace a průzkumu | 3 |
| 4. Metodika..... | 3 |
| 5. Vyhodnocení dendrologické průzkumu..... | 3 |
| 6. Závěr..... | 3 |
| 7. Přílohy | 4 |
| 7.1. Situační zákres dřevin..... | 5 |
| 7.2. Inventarizační tabulka..... | 6 |

1. Úvod

Předmětem zpracování dendrologického průzkumu a inventarizace jsou dřeviny rostoucí v areálu Základní školy a Mateřské školy Jižní, Jižní 1903 Sovy 3056, Česká Lípa. Provedená inventarizace dřevin je zakreslena do mapy a součástí dendrologického průzkumu je komplexní posouzení zde rostoucích stromů, určení jejich skutečného zdravotního stavu a posouzení perspektivy. Na základě průzkumu je navržený plán péče o tyto stromy.

2. Zaměření dendrologického průzkumu

Hlavní pozornost u hodnocených stromů byla věnována jejich provozní bezpečnosti (riziko pádu stromu nebo jeho části), vitalitě a jejich perspektivě do budoucna (setrvání na stanovišti) a na základě tohoto hodnocení bylo navrženo základní ošetření. Stromy byly hodnoceny vizuálně s aspektem možného poškození zlomem vzhledem k běžným klimatickým podmínkám (rychlost větru do 32 m/s). V rámci tohoto posouzení není hodnocen stav kořenového systému, hodnocení se zabývá pouze vizuálně patrnými symptomy.

3. Cíl inventarizace a průzkumu

Hlavním cílem inventarizace bylo:

- Provést inventarizaci stávajících dřevin na zadané lokalitě
- Zjistit aktuální stav dřevin
- Navrhnout vhodná pěstební opatření u stávajících dřevin pro udržení perspektivního vývoje a zachování jejich provozní bezpečnosti.

4. Metodika

Dendrologický průzkum a inventarizace byla provedena podle všeobecně známých metodických principů. Při zpracování průzkumu bylo zejména využito publikovaných prací *Ovocnictví* (Blažek a kol., 1998), *Péče o stromy rostoucí mimo les I a II* (J. Kolařík a kol., 2013;2014) a dále *Standardy péče o přírodu a krajinu* (viz výše).

Při hodnocení dřevin mimo vegetační dobu mohou být určité faktory pro posouzení zdravotního stavu a vitality nesměrodatné, a proto nemohou být objektivně hodnoceny. Jedná se především o výskyt plodnic jednoletých druhů hub, stav olistění korun stromů, výskyt saproxylických (hmyz, který je vázán na život v mrtvém dřevě) a xylofágních druhů brouků (živící se dřevem, např. kůrovci, krasci, tesaříci, drtníci a další).

5. Vyhodnocení dendrologické průzkumu

Vlastní zaměření stromů a terénní průzkum probíhal během měsíce března 2023. V rámci inventarizace byly stávající dřeviny zakresleny do mapového podkladu. Na základě připravené mapy byly inventarizované stromy očíslovány a odborně zhodnoceny. Zmapováno bylo celkem 19 kusů vzrostlých dřevin.

6. Závěr

Při inventarizaci bylo posouzeno celkem 19 stromů, jejichž dendrometrické charakteristiky jsou zpracovány v inventarizační tabulce a následně vyhodnoceny ve sloupcových grafech.

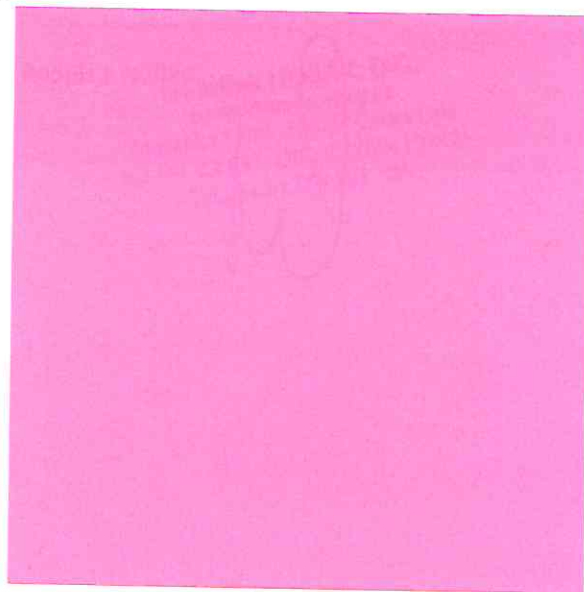
Z posuzovaných stromů je určitě nutné věnovat zásadní péči mohutným topolům rostoucím na hřišti, u těchto stromů byla již v minulosti provedena obvodová redukce korun. Momentálně jsou v korunách mohutné výmladky a velké suché větve, které hrozí bezprostředním pádem. Péči vyžadují určitě i letité jírovce, kde je znát stagnace růstu a souběh vícero faktorů ovlivňujících provozní bezpečnost. Při navrženém ošetření vhodným řezem (zdravotním, bezpečnostním, zmlazovacím či redukčním řezem) je perspektiva setrvání většiny stromů na stanovišti poměrně dobrá. Minimální část stromů je navržena ke skácení, a to z důvodů havarijních, bezpečnostních či pěstebních.

Při běžných klimatických podmínkách je u ponechaných a ošetřených stromů riziko jejich selhání minimální a po ošetření dřevin je vhodné stromy v pravidelném intervalu (alespoň 2x ročně) kontrolovat. Bude-li to potřeba, tak i případně provést nové ošetření.

Stav všech posuzovaných stromů je aktuální ke dni inventarizace.

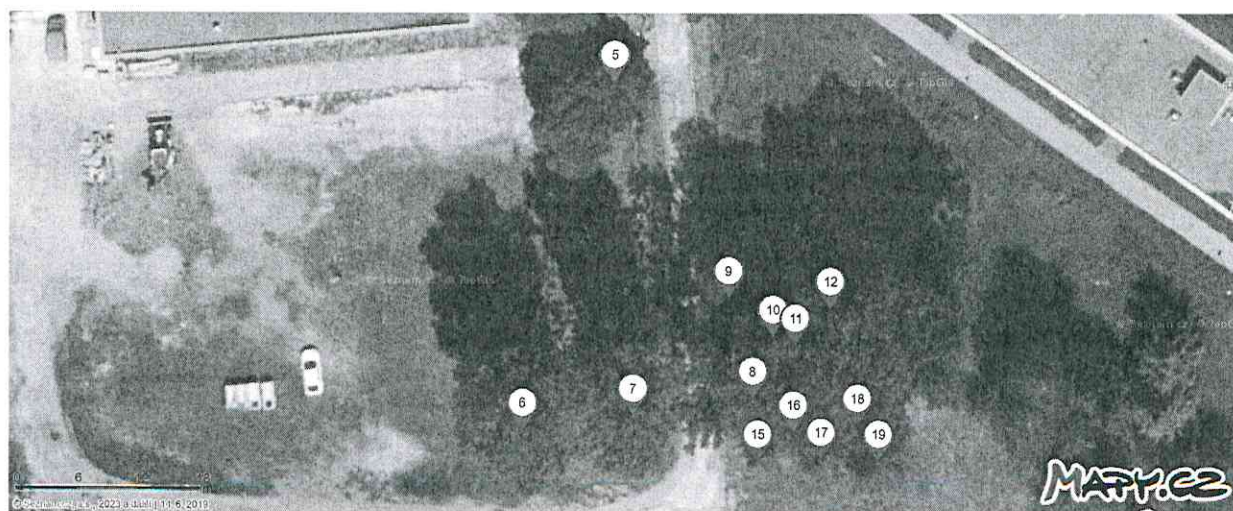
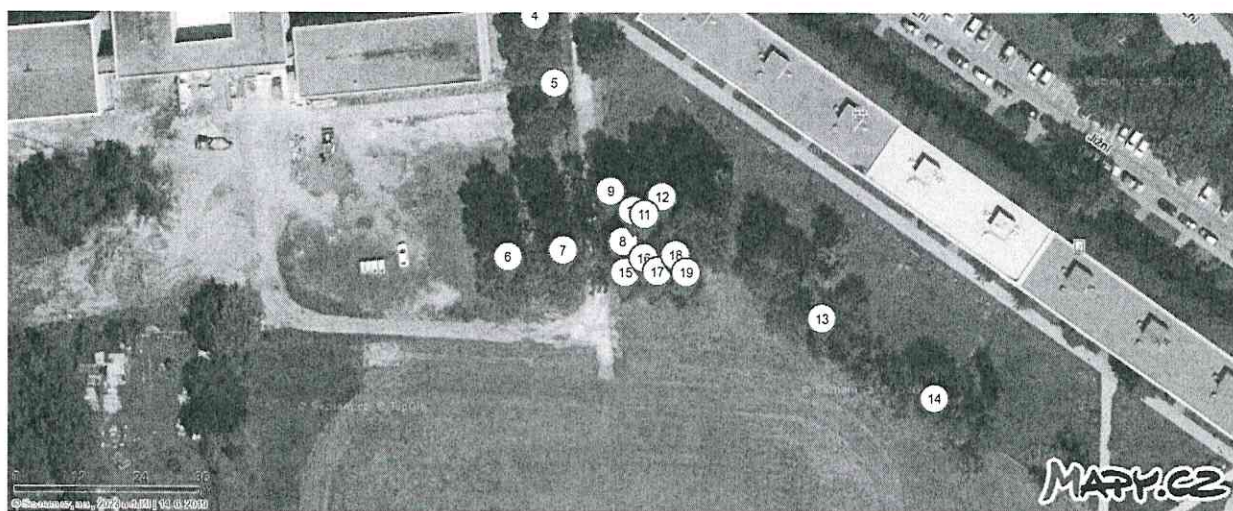
V Novém Boru dne 26.3. 2023

František Horák, DiS.



7. Přílohy

7.1. Situační zákres dřevin



| č. dřeviny | vědecký název | výška stromu v m | obvod kmene v 1,3m | fyzilogické stáří | vitalita | stabilita | zdravotní stav | perspektiva | typ poškození | typ ošetření | priorita ošetření | poznámka ke stavu dřeviny | náklady na ošetření |
|------------|----------------------------|------------------|--------------------|-------------------|----------|-----------|----------------|-------------|-------------------------------------|--------------|-------------------|---|---------------------|
| 1 | Pseudotsuga menziesii | 16 | 128 | c | 1 | 1 | 1 | 0 | | b.ř. | 3 | drobné suché větve | 1500 |
| 2 | Pseudotsuga menziesii | 16 | 159 | c | 1 | 1 | 1 | 0 | | b.ř. | 3 | drobné suché větve | 1500 |
| 3 | Populus nigra var. Italica | 22 | 285 | d | 1 | 2 | 1 | 1 | | r.ř. | 2 | redukovaná koruna, mohutné výmladky | 8000 |
| 4 | Aesculus hippocastanum | 9 | 244 | e | 1 | 3 | 3 | 2 | | r.ř. | 1 | dutina na kmeni, hniloba, dutiny po řezu | 8000 |
| 5 | Aesculus hippocastanum | 9 | 243 | e | 1 | 3 | 3 | 2 | defektní tlakové větvení | r.ř. | 1 | dutina na kmeni, hniloba, dutiny po řezu | 8000 |
| 6 | Populus nigra | 21 | 306 | d | 1 | 3 | 3 | 1 | vyhňávající rány po řezu hl. větví | s.ř. | 1 | redukovaná koruna, mohutné výmladky | 16000 |
| 7 | Populus nigra | 22 | 280 | d | 1 | 3 | 3 | 1 | vyhňávající rány po řezu hl. větví | s.ř. | 1 | redukovaná koruna, mohutné výmladky | 16000 |
| 8 | Populus nigra | 18 | 248 | d | 1 | 3 | 3 | 1 | vyhňávající rány po řezu hl. větví | s.ř. | 1 | redukovaná koruna, mohutné výmladky | 10000 |
| 9 | Betula pendula | 15 | 140 | d | 1 | 1 | 2 | 2 | mírný náklon kmene | b.ř. | 2 | dutina na kmeni, suché větve | 1500 |
| 10 | Acer platanoides | 7 | 70 | b | 1 | 2 | 1 | 4 | výrazný náklon kmene | k | 2 | zahožená trhlina na kmeni | 800 |
| 11 | Populus nigra | 21 | 175 | d | 1 | 3 | 4 | 2 | vyhňávající rány po řezu hl. větví | s.ř. | 1 | redukovaná koruna, mohutné výmladky | 10000 |
| 12 | Populus nigra | 21 | 302 | d | 1 | 3 | 4 | 2 | defektní tlakové větvení, vyh.rány | s.ř. | 1 | redukovaná koruna, mohutné výmladky | 10000 |
| 13 | Populus nigra | 11 | 127 | d | 5 | 5 | 5 | 4 | vyhňávající rány po řezu hl. větví | k | 0 | suchý strom | 3500 |
| 14 | Populus nigra | 11 | 104+105 | d | 4 | 5 | 4 | 4 | vícekmene, defektní tlakové větvení | k | 0 | usychající strom, vynívající rány hl. větví | 4500 |
| 15 | Pinus strobus | 9 | 91 | b | 1 | 1 | 1 | 0 | | b.ř. | 3 | drobné suché větve | 800 |
| 16 | Pinus strobus | 8 | 95 | b | 1 | 1 | 1 | 0 | | b.ř. | 3 | rána na kmeni, drobné suché větve | 800 |
| 17 | Pinus strobus | 9 | 90 | b | 1 | 1 | 1 | 0 | | b.ř. | 3 | drobné suché větve | 800 |
| 18 | Pinus strobus | 9 | 95 | b | 1 | 1 | 1 | 0 | | b.ř. | 3 | drobné suché větve | 800 |
| 19 | Pinus strobus | 9 | 92+78 | b | 1 | 3 | 1 | 4 | vícekmene, defektní tlakové větvení | k | 1 | možnost rozlomení koruny | 1500 |

Vysvětlivky

| | |
|--------------------------|--|
| Vitalita | 0. Výborná 1. Mírně narušená 2. Zřetelně narušená 3. Výrazně narušená 4. Zbytková vitalita 5. Suchý strom |
| Zdravotní stav | 0. Výborná 1. Dobrý 2. Zhoršený 3. Výrazně zhoršený 4. Silně narušený Zbytková vitalita 5. Havarijní jedinec |
| Perspektiva | 0. Dlouhodobá (nad 20let) 1. Střednědobá (10-20let) 2. Krátkodobá (do 10let) 4. Žádná |
| Typ opatření | vř – výchovný řez zř – zdravotní řez bř- bezpečnostní řez r.ř.- redukční řez s.ř. - stabilizační řez k- kácení |
| Priorita ošetření | 0. realizace ihned 1. do 1.vegatačního období 2. do 2-3let od hodnocení 3. do 5let - předtím je doporučena aktualizace stavu |