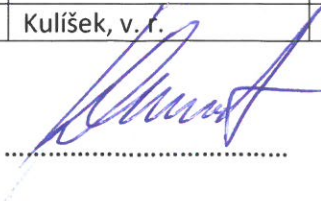
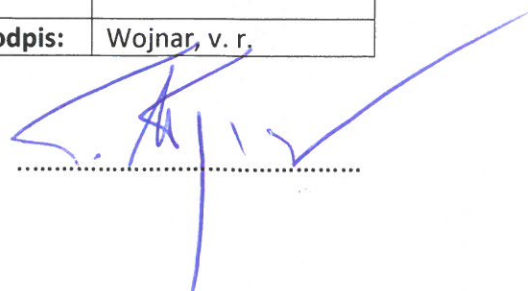


Příloha kupní smlouvy č.ze dne

Pravidla a bezpečnostní pokyny pro dodavatele dřevní hmoty a biopaliv do Mondi Štětí, a.s.

Zpracoval:		Schválil		Schválil:	
jméno:	Ing. Kepl, Jiří	jméno:	Ing. Daniel Kulíšek	jméno:	Ing. Wojnar, Tomáš
funkce:	Koordinátor kvality Woodyard	funkce:	Safety Manager	funkce:	Woodyard Manager
		podpis:	Kulíšek, v. r.	podpis:	Wojnar, v. r.


.....
.....

Obsah

1. Úvodní ustanovení	3
2. Závazné právní předpisy	3
3. Požadavky na dopravce ve vztahu k bezpečné nakládce a přepravě	4
4. Požadavky na řidiče nákladních automobilů	5
5. Nakládka dřevní hmoty.....	7
5.1. Příprava vozidla s hydraulickým ramenem (HR) před nakládáním.....	7
5.2. Nakládání	7
5.3. Zajištění nákladu a odjezd	7
6. Příjezd do Mondí Štětí a.s.	8
6.1. Registrace řidiče.....	10
6.2. Instrukce pro použití terminálu	10
6.3. Kontrola nákladu po nakládce a před vjezdem na přejímku dříví	10
6.4. Vjezd na váhu.....	11
6.5. Podmínky pohybu řidičů v prostorách střediska přejímka dříví, štěpky a biopaliv	12
6.6. Povinnosti řidiče	12
7. Příjem dříví, štěpky a biopaliv	13
8. Vykládka.....	16
8.1. Vykládka a nakládka dřevní hmoty na sklad řidičem nákladního vozidla pomocí hydraulického ramene (HR).....	16
8.2. Příprava pro vykládání, vykládka	16
8.3. Práce po vyložení dříví.....	17
8.4. Zakázané činnosti při použití nákladního automobilu s hydraulickou rukou (HR)	17
8.5. Obecná pravidla pro sklady se skladovou výškou 10m.....	17
8.6. Vykládka pilařské štěpky a biopaliva na sklad	21
9. Nakládka pilin	24
10. Vykládka biopaliv, nakládka kůry.....	25
11. Čištění, zaplachtování, opuštění areálu	25
12. Sankce	25

Obrázek 1: E-learning.....	6
Obrázek 2: Potvrzení úspěšného absolvování testu.....	6
Obrázek 3: Informační cedule situace na vratnicích Mondi Štětí, a.s. Obrázek 4: Přehled vstupů do areálů	8
Obrázek 5: Organizace seřadiště, kontrola výšky nákladu	9
Obrázek 6: Led signalizace nákladu převyšující max. povolenou výšku 4,2m	9
Obrázek 7: Prostor před přejímkou dříví, štěpky a biopaliv	11
Obrázek 8: Semafor váhy.....	12
Obrázek 9: Pohyb na přejímce dříví, štěpky a biopaliv.....	12
Obrázek 10: Mapa areálu, barevně a číselně rozlišeny sklady	14
Obrázek 11: Žlutý sklad, číselné označení 4A, 4B	18
Obrázek 12: Hnědý sklad, číselné označení 5	18
Obrázek 13: Modrý sklad, číselné označení 7A, 7B, 7C	19
Obrázek 14: Černý sklad, číselné označení 3A, 3B, 3C, 3D	19
Obrázek 15: Řízení provozu na vykládce kulatého dříví	20
Obrázek 16: Automatická vykládka štěpků.....	22
Obrázek 17: Hromada pro mimořádnou zásobu štěpků, Š1.....	23
Obrázek 18: Hromada pro mimořádnou zásobu štěpků, Š2.....	24
Obrázek 19: Nakládací místo pilin	24
Obrázek 20: sklad biopaliv a nakládka kůry se nachází na středisku Energetika.....	25

1. Úvodní ustanovení

Tato pravidla obsahují obecná prohlášení o právních a technických otázkách týkajících se dopravy dřevní hmoty v České Republice a vycházejí z platné legislativy, která je závazná pro všechny dopravce dřevní hmoty. Cílem těchto pokynů je stanovit bezpečnou organizaci práce a pracovní postupy v souladu s platnými právními předpisy a technickými normami, aby nedocházelo k ohrožení zaměstnanců a jiných osob vykonávajících činnost v areálu společnosti Mondi Štětí, ale i mimo něj. Tento dokument je závazný pro všechny dodavatele a dopravce dřevní hmoty (biopaliv) vstupující do závodu za účelem dodání nebo odběru suroviny.

2. Závazné právní předpisy

- § 101-105 Zákoníku práce
- Zákon č. 56/2001 Sb.
- ČSN EN 12 195
- § 3, nařízení vlády č.362/2005 Sb.
- zákon č. 309/2006 Sb. o dalších požadavcích na bezpečnost práce
- Nařízení vlády č. 101/2005 Sb. - o podrobnějších požadavcích na pracoviště a pracovní prostředí
- Nařízení vlády č. 28/2002 Sb., kterým se stanoví způsob organizace práce a pracovních postupů, které je zaměstnavatel povinen zajistit při práci v lese a na pracovištích obdobného charakteru
- Vyhláška č. 48/1982 Sb., kterou se stanoví požadavky k zajištění bezpečnosti práce a technických zařízení,

- Zákon č. 22/1997 Sb., kterým se stanoví základní požadavky k zajištění bezpečnosti práce a technických zařízení, v platném znění
- Vyhláška č. 19/1979 Sb., kterou se určují vyhrazená zdvihací zařízení a stanoví některé podmínky k zajištění jejich bezpečnosti, ve znění vyhlášky č. 552/1990 Sb. a Nařízení vlády č. 352/2000 Sb.
- Nařízení vlády č. 361/2007 Sb., kterým se stanoví podmínky ochrany zdraví zaměstnanců při práci, v platném znění
- Nařízení vlády č. 378/2001 Sb., kterým se stanoví bližší požadavky na bezpečný provoz a používání strojů, technických zařízení, přístrojů a nářadí
- Nařízení vlády č. 11/2002 Sb., kterým se stanoví vzhled a umístění bezpečnostních značek a zavedení signálů
- Doporučená pravidla pro měření a třídění dříví v České Republice 2008 (2. aktualizované vydání)

3. Požadavky na dopravce ve vztahu k bezpečné nakládce a přepravě

Z důvodů zvýšení bezpečnosti silničního provozu a zajištění uspokojivých podmínek pro využití okolí pozemních komunikací je dodavatel povinen zajistit a realizovat dodávku dříví a štěpků výhradně tak, aby dopravce provádějící přepravu nevyužíval v případě dříví silničními nákladními vozidly takové trasy, při kterých by docházelo k průjezdu přes následující místa:

- Průjezd obcí Brocno,

Jednotlivým porušením se rozumí též každý jednotlivý zakázaný průjezd přes výše uvedená místa.

Obdobně se dopravce provádějící přepravu pro kupujícího zavazuje nevyužívat v případě přepravy dříví silničními nákladními vozidly takové trasy, při kterých by docházelo k průjezdu přes výše uvedená místa. Jednotlivým případem porušení se rozumí též každý jednotlivý zakázaný průjezd přes výše uvedená místa.

Dopravní prostředek (odvozní souprava) a mechanizační zařízení pro nakládku a vykládku dříví a štěpků musí být v provozuschopném stavu a musí být podrobován předepsaným prohlídkám a technickým kontrolám (revizím) ve stanovených lhůtách.

Řidič odpovídá za nepřekročení hmotnosti přepravovaného nákladu, která je dána užitou hmotností tažného a přípojného vozidla.

Z důvodů zvýšení bezpečnosti silničního provozu a předcházení škodám na majetku je dodavatel dále povinen zajistit a realizovat dodávku dříví a štěpků výhradně tak, aby dopravce provádějící přepravu neporušoval v případě přepravy dříví, štěpků a biopaliv silničními nákladními vozidly ustanovení příslušných právních předpisů upravujících největší povolenou hmotnost vozidel a jízdních souprav.

K nakládání a vykládání dřevní hmoty na vozidla určená pro odvoz dřevní hmoty, se mohou montovat a používat pouze zařízení schváleného typu.

Odvozní souprava na dlouhé dříví musí být dále vybavena klanicemi schváleného typu.

Výřezy dříví 2m dále výřezy nad 2,5 m se ukládají mezi klanicemi **výhradně podélně s osou vozidla**. Naložené dříví na ložné ploše vozidla se stahuje poutacím zařízením (např. ráčnový naviják). **Není povoleno používat příčné výplně mezi hraněmi a není povoleno příčné ložení dříví**. U podélně loženého dříví musí být vozidla vybavena tak, aby každá hráň dříví byla držena minimálně dvěma vhodnými páry sloupků (klaníc) nebo jiným ohraničením nákladního prostoru, aby konce polen byly min 15-20 cm od středu sloupku (klanice), aby bylo zabráněno propadnutí kmene mimo klanici.

Vozidla musí mít vhodné upínací body, anebo být vybavena rámovými konstrukcemi, které jsou vhodné přijmout požadované upínací síly. Před naložením by měla být ložná plocha bez hlíny, kůry a sněhu, aby byla zaručená funkčnost klínových popř. přepážkových lišt.

Naložení musí být provedeno od sloupků (klaníc), aby se zabránilo tvorbě kavern. Vzdálenost mezi dvěma hraněmi dříví musí být zvolena tak, aby volně ležící samostatné kmene z kaverny mohly vyklouznout z naloženého stohu pouze tak dalece, aby byly drženy ještě dvěma sloupky (klanicemi) a/nebo jedním sloupkem a prostředkem zajišťující náklad takovým způsobem, aby bylo zajištěno podélné vedení, a vybočení z naloženého stohu nebylo možné.

Na ložnou plochu odvozního prostředku se dříví ukládá tak, aby náklad byl umístěn celý pod spojnicí klanic (jako krajní mez nakládky je uvažováno uložení dříví tak, že poleno leží více než polovinou obliny kmene pod klanicí a střed nákladu nepřesahuje výšku klanic o více jak 35 cm.

Maximální povolená výška nákladu pro vstup do areálu Mondí Štětí je 4,2 m!

Kontrola výšky nákladu je prováděna dvěma světelnými závory. Při průjezdu navigační branou, je řidič, jehož výška nákladu převyšuje 4,2 m, informován zvukovým a světelným signálem na bráně a v zároveň v jízdních pružích (Obrázek 5). Druhá zvuková signalizace je umístěna před vjezdem na váhu.

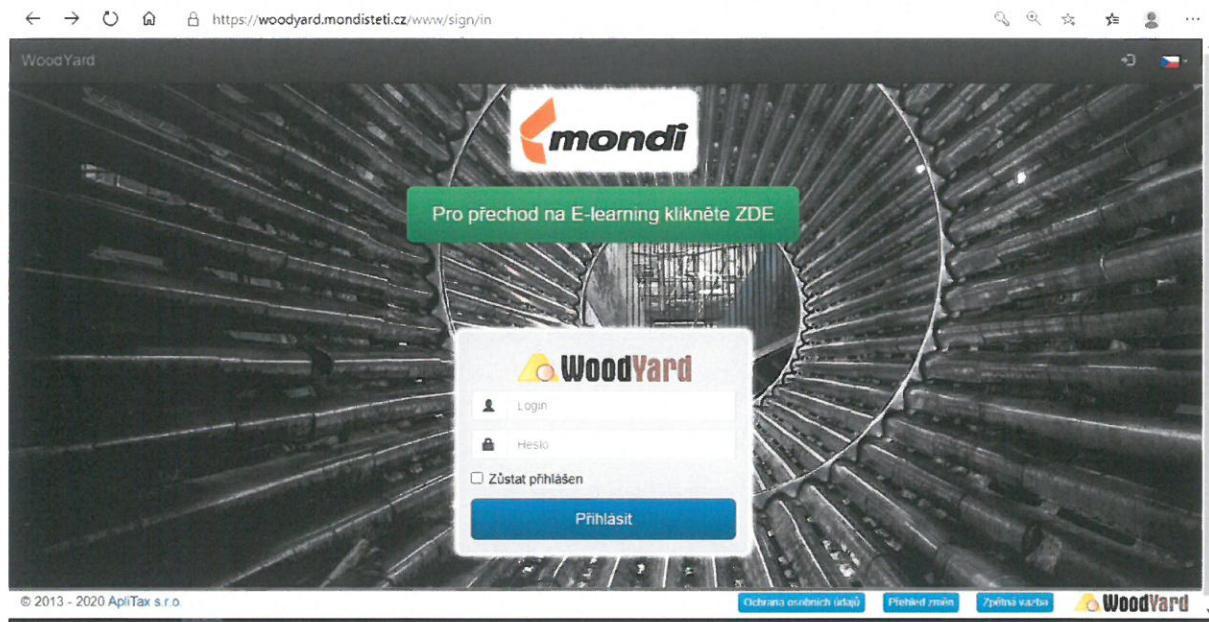
Řidič je povinen zabránit škodám způsobeným nadměrnou výškou na zařízení Mondí.

4. Požadavky na řidiče nákladních automobilů

Vychází ze zákona č. 111/94 Sb. v platném znění a vyhláška Ministerstva dopravy č. 247/2000Sb.

Řidič musí:

- vlastnit platný řidičský průkaz odpovídajících skupin, odpovídající strojní (jeřábnický) průkaz na nesené stroje
- pokud řídí vozidlo nad 3,5 tuny, vlastnit platný profesní průkaz řidiče
- absolvovat dle platné legislativy pravidelné školení řidičů a lékařské prohlídky, pokud řídí vozidlo nad 7,5 tuny i platné přezkoušení z pravidel silničního provozu
- řídit se zákoníkem práce v platném znění a příkazy danými provozním a dopravním řádem Mondí Štětí a.s. a Pravidly a bezpečnostními pokyny pro dodavatele dřevní hmoty a biopaliv do Mondí Štětí a.s.
- **Znalost „Pravidel a bezpečnostních pokynů pro dodavatele dřevní hmoty a biopaliv do Mondí Štětí a.s.“ v platném znění potvrdit složením e-learning testu na webu: <https://woodyard.mondisteti.cz/www/sign/in>.**



Obrázek 1: E-learning

- **Vlastnit a nosit u sebe Potvrzení úspěšného absolvování e-learning testu**
- **POZOR – PLATNOST ŠKOLENÍ JE MAXIMÁLNĚ 365 DNÍ**



Obrázek 2: Potvrzení úspěšného absolvování testu

Řidič nesmí:

- použít k jízdě vozidlo, které neodpovídá technickým podmínkám stanoveným pro jeho provoz v takové míře, že ohrožuje bezpečnost a plynulost provozu, nebo bezpečnost osob a majetku, nebo poškozuje komunikace a znehodnocuje životní prostředí, pokud nejsou odstraněny závady
- **Mondi Štětí a.s. si vyhrazuje právo odmítnout dodávku v případě, že vozidlo nemá platné STK. V případě odmítnuté dodávky řidič projede areálem Mondi Štětí a.s. přímo k výstupní vrátnici, kde opustí i s nákladem areál firmy.**

5. Nakládka dřevní hmoty

5.1. Příprava vozidla s hydraulickým ramenem (HR) před nakládáním

- řidič řídí vozidlo k místu vykládání (nakládání) a přistaví jej na vzdálenost dosahu drapáku k připravenému dříví
- po přistavení vozidla zabrzdí ruční brzdu
- vypojí pohon pojezdu vozidla, zapne pohon čerpadla, nastaví potřebné otáčky motoru, aktivace GPS
- vystoupí z vozidla plně vybaven ochrannými pomůckami
- zkontroluje upevnění HR a pomocného rámu, příp. vysune a zajistí ramena opěry
- sklopí je do pracovní polohy a zajistí je. Na málo únosném terénu podloží opěrnou plochu podpěry vhodnou pevnou podložkou (deska, špalík) před jejím vysunutím
- vystoupí na sedačku HR, vysune podpěry (případně obráceně) tak, aby vozidlo nebylo nadzdvíženo a přitom stabilizováno
- patřičným ovládním rozvaděče rozloží a připraví výložník a drapák do pracovní polohy
- postupným zapínáním jednotlivých hydraulických obvodů zkontroluje těsnost potrubí

5.2. Nakládání

- řidič příslušným ovládním jednotlivých pák a pedálů rozvaděče nabírá dříví do drapáku, prostorově přemístí na plošinu vozidla a po polohovém nasměrování dříví v drapáku těsně nad plošinou nebo již uloženým nákladem otevře drapák při jeho postupném zdvihání, tento postup se opakuje až do úplného naložení,
- během nakládání kontroluje stabilizační účinek opěr a podle potřeby je buď zasune, nebo vysune
- při nakládání z více míst řidič nasměruje a uloží výložník do přepravní polohy
- sestoupí ze sedadla HR
- zdvihne podpěry,
- zdvihne a uloží na vozidlo podložky podpěr pro jejich zasunutí,
- přestoupí do kabiny, vypne pohon čerpadla
- zajistí uložený náklad

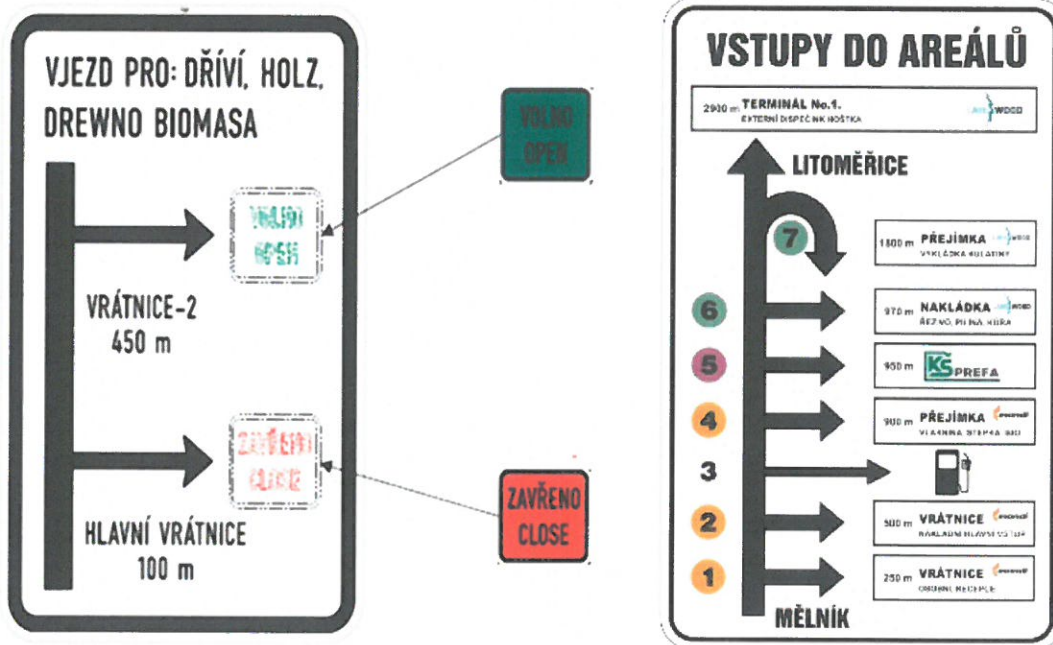
5.3. Zajištění nákladu a odjezd

- řidič složí výložník s drapákem do přepravní polohy

- sestoupí ze sedadla, zdvihne podpěry ovládním rozdělovače, případně zasune a zajistí ramena opěr, opěry upraví do přepravní polohy a zajistí je
- zastaví chod čerpadla a motoru
- zabezpečí náklad stahovacím zařízením
- zkontroluje uložení nákladu
- nastoupí do kabiny vozidla, nastartuje motor
- těsně před výjezdem na veřejnou komunikaci dotáhne náklad
- po ujetí části trasy řidič zastaví, překontroluje stav nákladu a dotáhne poutací zařízení

6. Příjezd do Mondí Štětí a.s.

Řidič je při příjezdu do areálu Mondí Štětí informován o situaci na vrátnicích a to značením při příjezdu ze směru od Litoměřic a Mělníka. Pro vstup do areálu použij vjezd 4 obr. 4



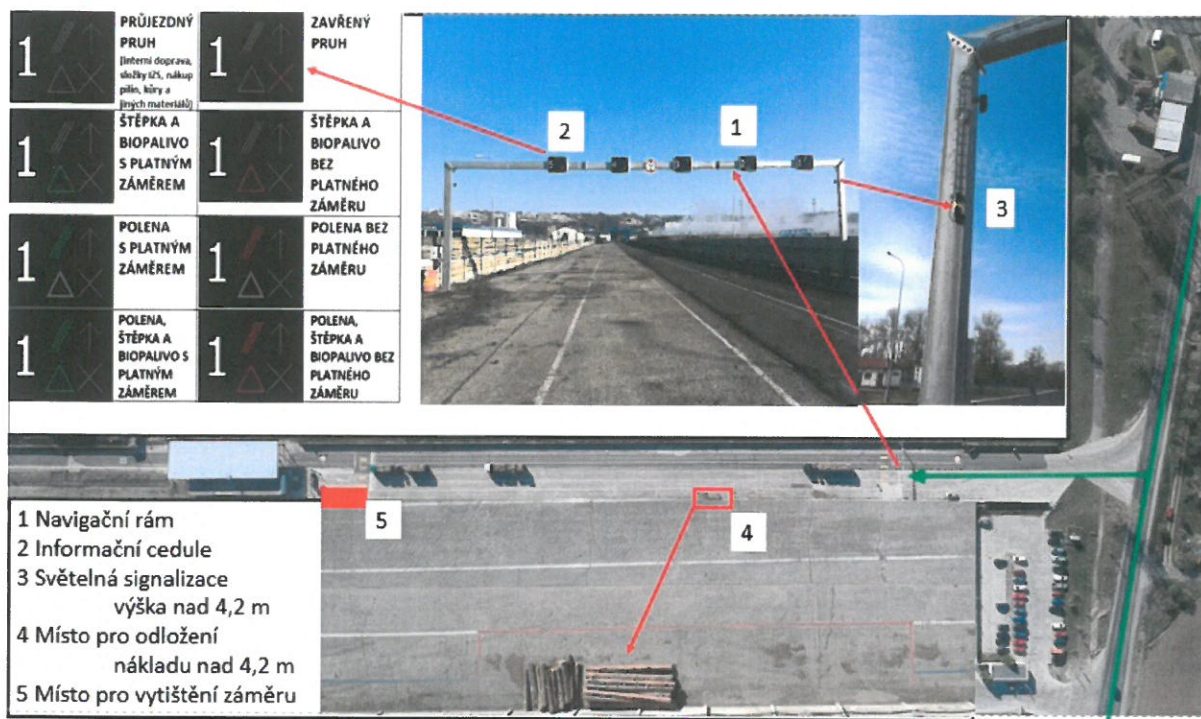
Obrázek 3: Informační cedule situace na vrátnicích Mondí Štětí, a.s.

Obrázek 4: Přehled vstupů do areálů

Při příjezdu do prostoru seřadiště před nákladní vrátnicí je řidič povinen řídit se světelnou signalizací umístěnou na rámu nad jízdními pruhy. Dle dodacího listu a dodávaného materiálu se řadí do určeného pruhu. Řidič je povinen aktivně popojíždět v daném pruhu, tak aby se mohly řadit ostatní vozidla, je zakázáno provádět bezpečnostní přestávku.

V prostoru seřadiště platí přísný zákaz parkování. Na seřadišti platí jednosměrný provoz. Zákaz otáčení a couvání v prostotách seřadiště!

Seřadiště není parkoviště!



Obrázek 5: Organizace seřadiště, kontrola výšky nákladu

Při průjezdu rámem je kontrolována výška nákladu. V případě, že je překročena maximální výška 4,2m, vydá světelná závora zvukový signál, na rámu se rozblíká signalizační maják pozn. 3 a napříč komunikací se rozblíká světelné led upozornění (Obrázek 6). Řidič je povinen na místě určeném poznám. 4 výšku nákladu upravit, případně odložit přebývající hmotu. Pokud řidič není schopen výšku nákladu upravit, je povinen vozidlo odstavit a informovat o této skutečnosti přejímku dříví, štěpky a biopaliv.



Obrázek 6: Led signalizace nákladu převyšující max. povolenou výšku 4,2m

6.1. Registrace řidiče

Ihned po příjezdu je žádoucí, aby řidič zašel do budovy přejímky (Obrázek 5, poznámka 5) s terminály pro registraci dodávky.

V současné době zde naleznete dva terminály pro registraci řidičů.

V případě chybějící dokumentace má řidič možnost provést editaci záměrů k aktuální dodávce a jejich vytisknutí.

Účelem terminálu je zkrácení celkové doby příjmu. Od času registrace se počítá čas čekání na příjem a čas strávený v závodě čekáním na vykládku. To nám pomáhá zrychlit proces příjmu a vykládky dříví a štěpky a biopaliv.

6.2. Instrukce pro použití terminálu

- naskenování kartičky s QR kódem pro ověření platného školení řidičů (v případě, že řidič nemá platné školení, lze jej udělat na terminálu)
- zadání čísla záměru
- po načtení záměru je možné doplnit, nebo editovat následující položky:

- 1) DOPRAVCE
- 2) ODVOZNÍ MÍSTO
- 3) SPZ 1 a SPZ 2

Registrace bude dokončena stiskem tlačítka OK

- Řidič odebere vytištěný registrační lístek

V případě, že řidič toto ustanovení nebude respektovat a do prostoru vážení najede bez platné dokumentace, bude vykázán z areálu (přes výjezdovou vrátnici). Pokud po výzvě k opuštění areálu nedojde, pracovník přejímky dříví, štěpky a biopaliv zapíše událost do seznamu nežádoucích událostí a bude sankcionován dle platné smlouvy.

6.3. Kontrola nákladu po nakládce a před vjezdem na přejímku dříví

Řidič je povinen provést před vstupem do areálu Mondí Štětí kontrolu svého nákladu dle následujícího seznamu:

- Odpovídá počet a rozdělení sloupků (klanic) Vašemu nákladu?
- Byla dodržena výška nákladu?
- Byla dodržena povolená hmotnost vozidla?
- Odpovídá rozložení nákladu předpisu?
- Leží dříví s přibližně stejným přesahem mezi sloupky?
- Bylo nakládáno z venku směrem dovnitř, aby se zabránilo tvorbě dutých prostorů?
- Byla naložena hráň dříví vypoukle?
- Bylo umístěno dříví pod spojnicí klanic nebo min polovinou svého průměru?
- Byla provedena vizuální kontrola upínacích prostředků?
- Jdou upínací prostředky nejkratší cestou přes náklad a nejsou překroucené?
- Jsou upínací prostředky přibližně stejně rozloženy umístěné nad hraněmi dříví?
- Byly použity upínací prostředky s předepsanou napínací silou?

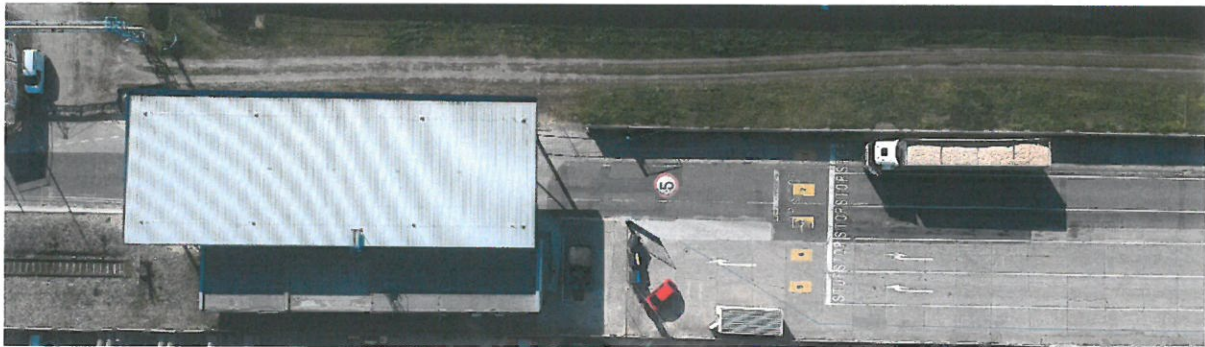
- Bylo zkontrolováno napnutí popruhů a byly během dopravy v případě potřeby dotaženy?
- Je náklad pilařské štěpky či biopaliv před nájedem na váhu odplachtován?
 - Při dodávce pilařské štěpky a biopaliva je řidič povinen odplachtovat náklad před najetím do prostoru váhy.
 - Odplachtování provádí řidič již ve vyznačeném pruhu pro štěpku.

V případě, že takto provedenou kontrolou dospěje řidič k názoru, že náklad není v rozporu s požadavky pro vstup do areálu Mondi Štětí, pokračuje k vrátnici. V opačném případě shledané závady upraví. Pouze však za předpokladu, že úpravy nebudou v rozporu s dodržáním bezpečnostních předpisů vztahených k činnosti řidiče dopravního prostředku. V případě, že závadu nebude možno provést na místě bez porušení pravidel BOZP, opustí řidič s nákladem prostor před vrátnicí a závadu odstraní způsobem, který bude v souladu s pravidly BOZP na místě k tomu určeném.

Pokud budou závady shledány v prostoru nákladní vrátnice, zaznamená pracovník střediska Přejímka dříví, štěpky a biopaliv toto jednání do seznamu nežádoucích událostí a vykáže vozidlo z areálu. V případě neuposlechnutí výzvy k opuštění areálu, předá záležitost k dořešení bezpečnostní agentuře. Následně je informována o nevhodném chování společnost W&P, která dodavatele dřevní hmoty vystaví finančnímu postihu.

6.4. Vjezd na váhu

Řidič, stojící na začátku řady je povinen zdržovat se uvnitř kabiny a vyčkat na světelnou signalizaci, viz (Obrázek 7).

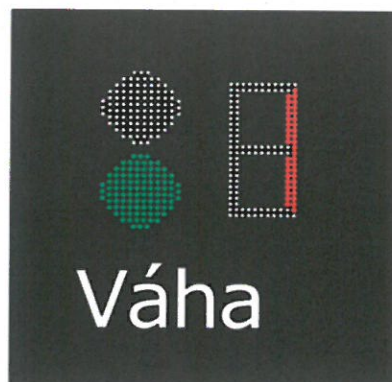


Obrázek 7: Prostor před přejímkou dříví, štěpky a biopaliv

Řidič je povinen respektovat signalizované číslo pruhu a nevjíždět na váhu z jiného pruhu.

Po rozsvícení zeleného semaforu má řidič 30 vteřin na to, aby vjel na váhu, viz (Obrázek 5). **Maximální dovolená rychlost pro vjezd na váhu je 5 km/h.**

Při nájezdu na váhu je řidič povinen zastavit na konci vážního zařízení, tak aby byla čitelná SPZ kamerovým systémem. V kabině vozidla smí být pouze řidič.



Obrázek 8: Semafor váhy

Po njetí na váhu je řidič povinen zabezpečit vozidlo proti pohybu a **vypnout motor!**

6.5. Podmínky pohybu řidičů v prostorách střediska přejímka dříví, štěpky a biopaliv
V prostorách vrátnice se řidič smí pohybovat pouze po vyznačených cestách (modrý chodník).

ŘIDIČŮM SE ZAKAZUJE VSTUP NA ODBĚROVÉ RAMPY, STEJNĚ TAK DO LABORATOŘE ČI KANCELÁŘE PŘÍJMU! Toaleta pro řidiče je umístěna v budově Přejímky dříví a biopaliv.



Obrázek 9: Pohyb na přejímce dříví, štěpky a biopaliv

6.6. Povinnosti řidiče

Řidič je povinen při vstupu a po celou dobu pobytu v areálu Mondy Štětí a.s. užívat osobní ochranné pracovní prostředky (mimo kabinu vozu).



Dodávky kulatého dříví: **obuv s ochrannou kaplí, reflexní vesta nebo oděv s reflexními pruhy, ochranná přilba**

Dodávky štěpků: **pracovní obuv s ochranou kaplí, reflexní vesta nebo oděv s reflexními pruhy, ochranná přilba**

Dodávky biopaliva: **pracovní obuv s ochranou kaplí, reflexní vesta nebo oděv s reflexními pruhy, ochranná přilba**

V období zvýšené prašnosti doporučujeme užití prostředků k ochraně zraku.

7. Příjem dříví, štěpky a biopaliv

Řádně ustrojen opustí řidič vůz a spolu s doklady se odebere do podatelny střediska Přejímka dříví, štěpky a biopaliv. Zde předá přes podací okénko doklady k dodávce (platný záměr). Pracovník přejímky provede kontrolu dokladů, zedituje dodávku do systému, zváží.

Dále provede kontrolu školení řidiče (e-learning potvrzení), předepsaných OP. **Řidič je povinen bez vyzvání provést dechovou zkoušku na alkohol. K tomuto účelu je v podatelně střediska Přejímka dříví, štěpky a biopaliv umístěn stacionární alkohol tester.** Zkouška na alkohol může být prováděna také pracovníky ostrahy. V případě jakéhokoliv pozitivního výsledku nebo v případě odmítnutí podrobit se zkoušce na alkohol nebude řidič vpuštěn do areálu Mondí Štětí, a.s.

Pracovník přejímky dříví je povinen pomocí informační mapy (Obrázek 10) seznámit řidiče s místem vykládky a řidič je povinen na toto místo celý objem nákladu vyložit.

Ve stejnou dobu probíhá na odběrových rampách fyzický příjem dodávky.

Příjem kulatého dříví:

Přejímač dřevní hmoty nejprve posoudí způsob naložení a v případě, že shledá navazující činnosti jako rizikové, je povinen toto riziko zdokumentovat a následně vykázat řidiče s nákladem z areálu Mondí Štětí, a.s.

Pokud je pracovníky přejímky dříví stanoveno, že výška hrání neodpovídá předepsanému způsobu ložení, k uvolnění kurtů dochází pomocí kleští, přestřižením. K tomuto účelu je povolán pracovník Mondí, který je k této činnosti proškolen.

Náklad kulatého dříví smí být odkurtován až po provedené přejímce a to před vykládkou. Pokud bude náklad odkurtován před provedením přejímky, úkon přejímky nebude proveden.

Pokud je způsob naložení proveden v souladu s předepsaným způsobem ložení, přistoupí přejímač k samotnému příjmu. Ten je proveden dle Technických podmínek pro příjem dřevní hmoty.

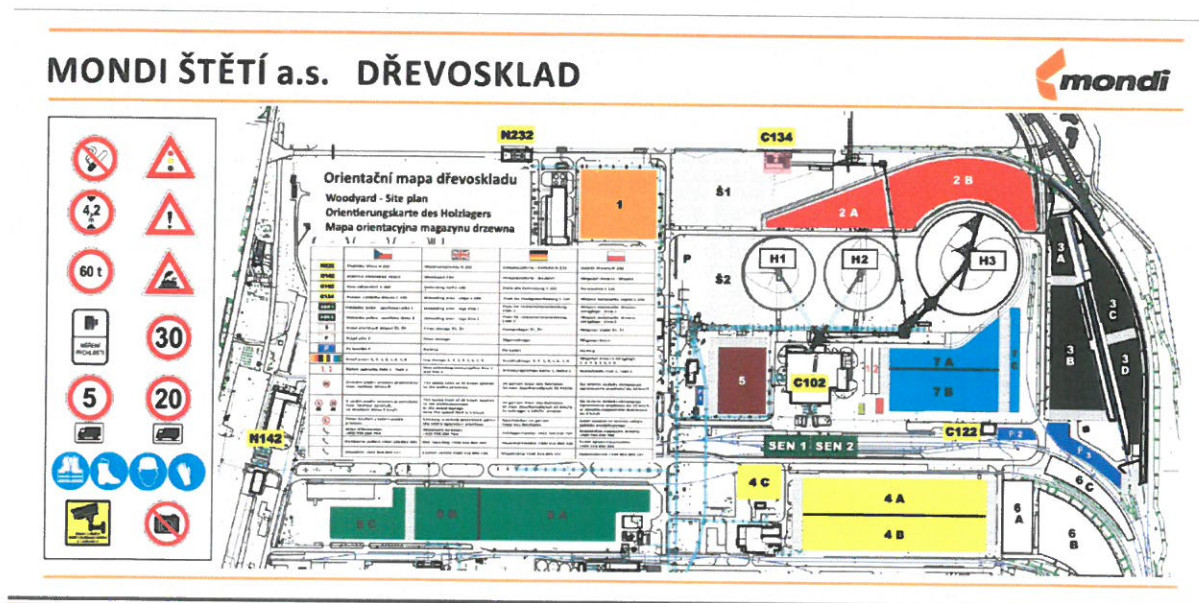
Příjem štěpky

Přejímač dřevní hmoty provede kontrolu způsobu naložení (náklad musí být urovnán). Dále kontrolu obsahu cizorodých těles (kov, plast, kameny.) a nepřijatelných vad (ohořelé dřevo). Dále provede příjem dle Technických podmínek pro příjem dřevní hmoty.

Příjem biopaliva:

Přejímač dřevní hmoty provede kontrolu způsobu naložení (náklad musí být urovnán). Dále kontrolu obsahu cizorodých těles (kov, plast, kameny.). Dále provede příjem dle Technických podmínek pro příjem biopaliv.

Po provedeném fyzickém příjmu, předá pracovník podatelny přejímky dříví, štěpky a biopaliv potvrzené doklady zpět řidiči. Pomocí informační mapy (Obrázek 10) seznámit řidiče s místem vykládky a řidič je povinen na toto místo celý objem nákladu vyložit.

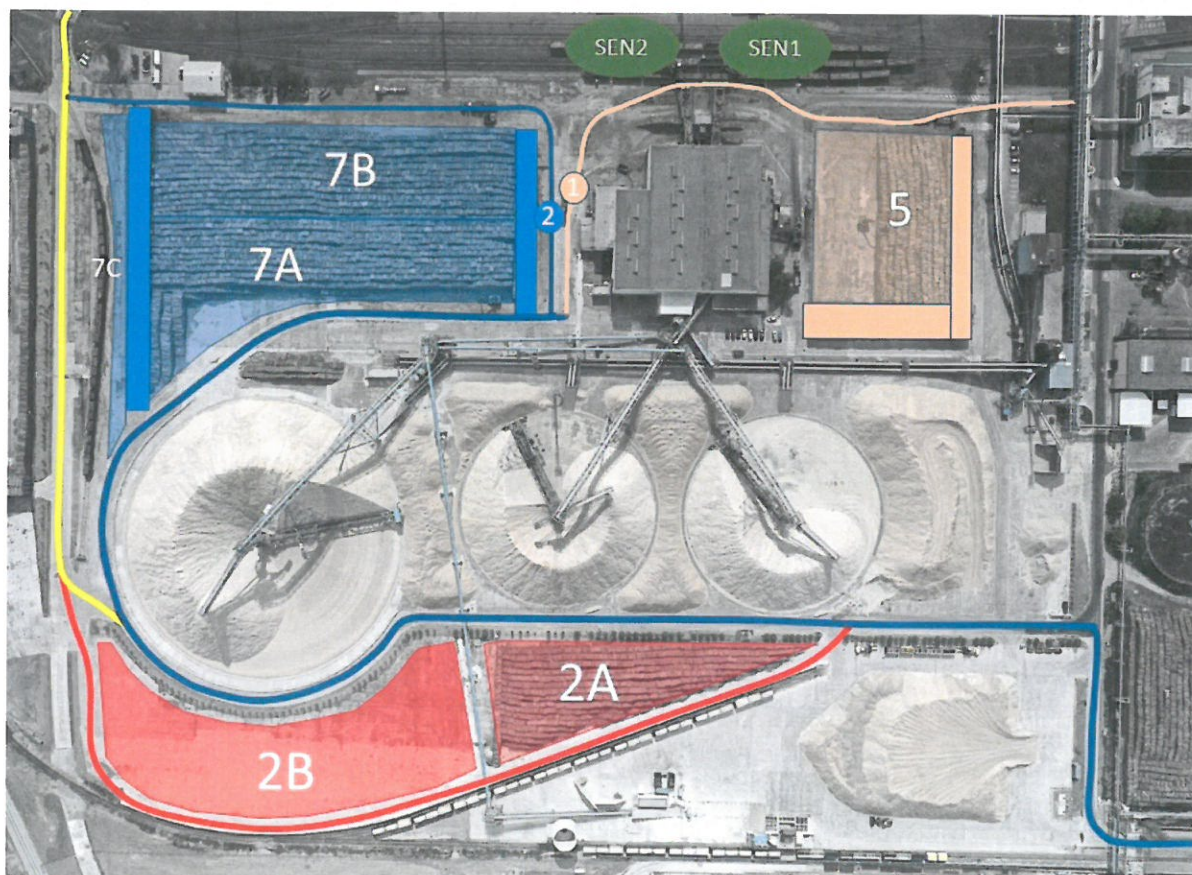


Obrázek 10: Mapa areálu, barevně a číselně rozlišený sklady

Další povinnosti řidiče:

- V celém areálu Mondí Štětí a.s. je zakázáno kouření včetně kabiny nákladního vozu
- Dopravní a bezpečnostní značení vyobrazené na mapě areálu (Obrázek 10) platí v celém areálu Mondí Štětí a.s.
- Je zakázáno dovážet do areálu jakékoliv alkoholické nápoje.

- Při signálu STÁT, který je v případě nebezpečí oprávněna vydat kterákoliv osoba, nebo při každém nejasném signálu přerušit prováděnou činnost a pokračovat tehdy, když nic nebrání v bezpečném provádění práce.
- Nejvyšší dovolená rychlost na komunikacích společnosti je 30 km/hod. V prostorech dřevoskladu, přejímky dříví, štěpků a skladů polen je to 5 km/hod (objektové komunikace).
- Řidiči jsou povinni rychlost jízdy přizpůsobit okolnostem, zejména okamžité dopravní situaci, povaze cesty, viditelnosti a nákladu. Řidiči jsou dále povinni respektovat příkazy místního personálu, zejména pracovníků ostrahy (bezpečnostní agentury), přejímky dříví, dřevoskladu, obsluhy vlečky, strojníků stacionárních a kolových mechanismů a pracovníků odd. BOZP.
- Je zakázáno vjíždění, zastavení a stání 3m od středu kolejistiže.
- Ve všech prostorách areálu společnosti včetně interiérů dopravních prostředků platí zákaz kouření. V areálu je i zákaz odhazování odpadků.
- V případě nutnosti použití WC je na požádání možné využít toalety umístěné v prostorách budovy přejímky dříví nebo na velínu dřevoskladu. Přístup k toaletám je značen pomocí informačních tabulek.
- **Je přísně zakázáno čerpat povinnou bezpečnostní přestávku v areálu Mondí, seřadišti před Přejímkou dříví nebo na odstavných plochách společnosti Mondí Štětí.**
- V případě úrazu, požáru nebo havárie je nutné kontaktovat dispečink Mondí Štětí, tel: +420 416 803 131 a mistra dřevoskladu na tel: +420 724 030 794.
- Příjezd na určené sklady a do spotřeby dle vyznačených přístupů (Obrázek 11) dle barevnosti skladu



Obrázek 11 : Mapa přístupů ke skladům, 2A,2B, 7A,7B, 7C, 4A, 4B a 5, vykládka do spotřeby SEN 1 a SEN2

8. Vykládka

8.1. Vykládka a nakládka dřevní hmoty na sklad řidičem nákladního vozidla pomocí hydraulického ramene (HR)

Vykládka na skladech dříví pomocí HR musí být provedena tak, aby nebránila v používání přístupových cest, pracovních a manipulačních prostorů a v bezpečném používání strojů a zařízení skladu.

Ruční manipulace se dřevem je striktně zakázána.

Vykládce dříví pomocí HR na velkokapacitních skladech je věnována samostatná kapitola



V hráni smí být pouze polena stejné jmenovité délky.

Maximální výška hráně je 6 m, při skládání hmoty přesílené (nad 50 cm) pouze 4m.

Pokud je sklon okraje hráně větší než 30° musí být zajištěn proti sesunutí. Při založení kraje hráně je povinností řidiče založit překlad a to z polen min tloušťky 30 cm

Řidič se nesmí pohybovat v prostoru mezi hrání a nákladním vozidlem, proto z nákladního vozidla vystupuje vždy do strany, kde není ohrožen pádem polena z hráně.

Pokud není možné provést bezpečné odkurtování nákladu (řidič by byl nucen vstoupit do prostoru mezi hrání a nákladním automobilem) je povoleno odkurtování v areálu skladu na nejbližším možném bezpečném místě a následně se k místě skládání přesune. Přitom je třeba dbát zvýšené opatrnosti.

8.2. Příprava pro vykládání, vykládka

- řidič přistaví vozidlo na místo vykládky (skládky)
- vypne pohon pojezdu motorového vozidla, zapne pohon čerpadla, nastaví patřičné otáčky motoru
- v momentě výstupu z kabiny je vybaven ochrannými pomůckami
- zkontroluje upevnění HR, pomocného rámu, chod čerpadla, výsuvná ramena podpěry vysune a zajistí, podpěry sklopí do pracovní polohy a zajistí je
- urovnává složené dříví mimo vozidlo, tak aby byla zajištěna dostatečná stabilita hrání a jeho jednáním nedošlo ke škodám na majetku či poškození zdraví osob, kteří se na skladech pohybují

Manipulace s HR typu L dle níže uvedené fotodokumentace. V případě, že nebude řidič respektovat toto nařízení, bude vykázán s areálu Mondi Štětí.

Správné odložení hydraulické ruky na skladě



Zakázané odložení hydraulické ruky na skladě



8.3. Práce po vyložení dříví

- řidič složí výložník s drapákem do přepravní polohy
- očistí ložnou plochu od zbytků nákladu
- vizuálně zkontroluje stav vozidla
- nastoupí do kabiny
- vypne čerpadlo
- **GPS řidič vypíná až po opuštění areálu Mondi Štětí a.s.**

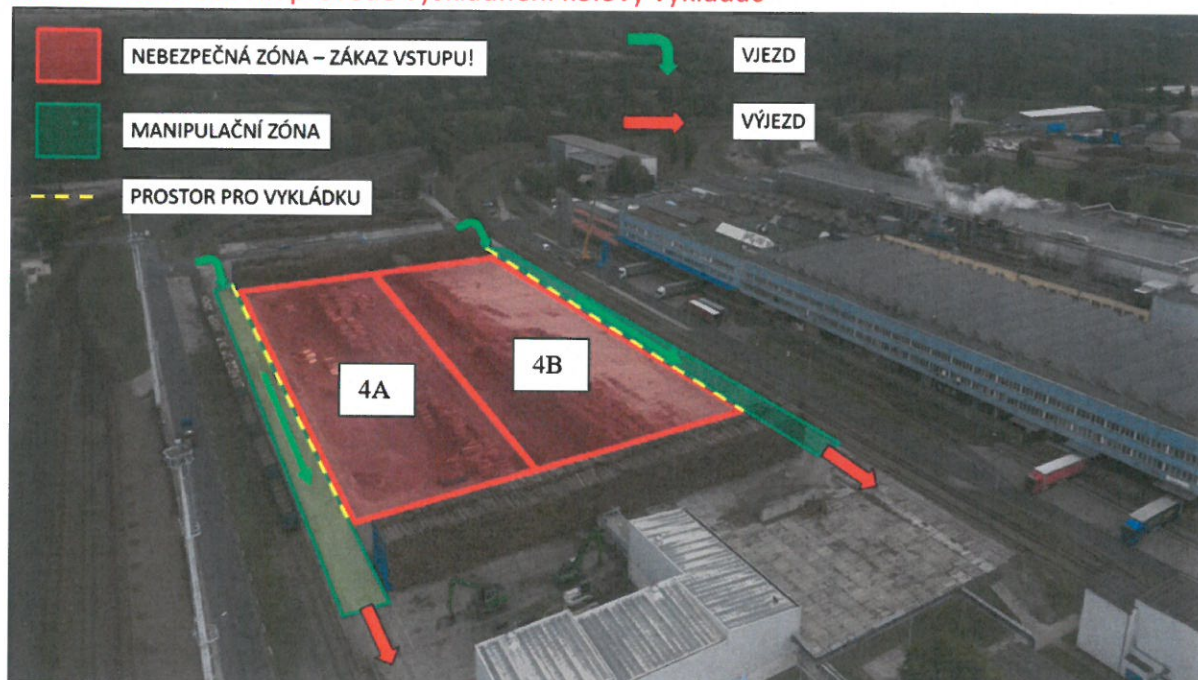
8.4. Zakázané činnosti při použití nákladního automobilu s hydraulickou rukou (HR)

- **je zakázáno skládat dříví uvnitř skladu nebo do hrání na vysokokapacitních skladech (10 m skladová výška)**
- **je zakázáno vjíždět na plochu vysokokapacitních skladů (10 m skladová výška)**
- popojíždět s břemenem zavěšeným na hydraulické ruce
- překročit maximální nosnost HR v závislosti na vyložení ramene
- při jízdě auta (odvozní soupravy) uložit HR v rozporu s návodem výrobce HR
- pracovat v ochranném pásmu vysokého a velmi vysokého napětí
- manipulovat s HR bez vysunutých podpěr a stabilizované polohy odvozní soupravy (vozidla)
- provádět opravy HR se zavěšeným břemenem nebo při zvednutém výložníku
- provádět jakékoliv úpravy hydraulického zařízení – v případě úniku provozních kapalin v areálu Mondi Štětí ihned kontaktujte dispečink na tel. číslo 416 80 31 31, který postupuje dle TOP EMS 4.7.0 Havarijní připravenost

8.5. Obecná pravidla pro sklady se skladovou výškou 10m (Sklad žlutý 4, hnědý 5, modrý 7, černý 3)

Na obslužných komunikacích skladů je jednosměrný provoz

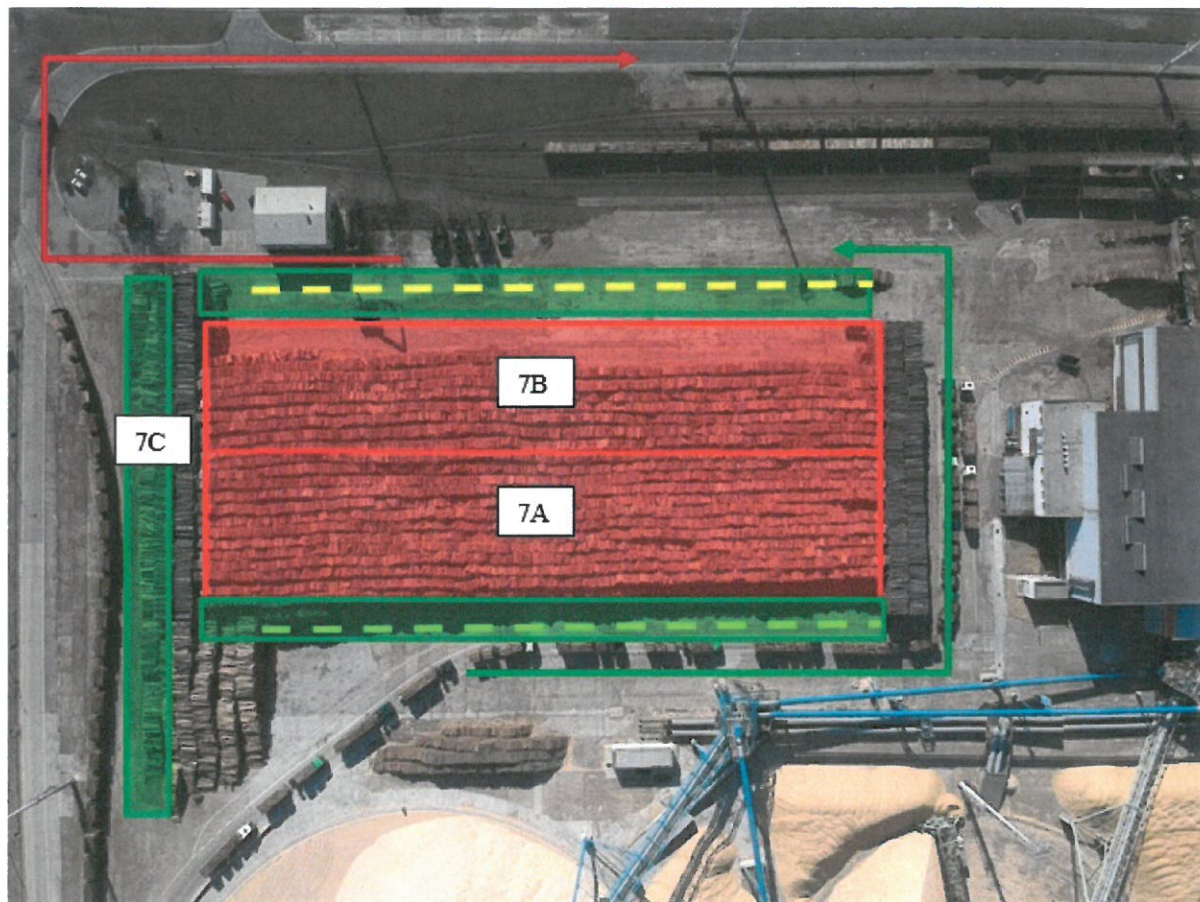
Naskladnění skladové plochy se provádí výhradně za pomoci kolového vykladače
 Je zakázáno vjíždět a vstupovat na skladovou plochu (označeno červenou a bílou čarou)!
 Je zakázáno skládat se do hrání!
 Nákladní automobily s HR se skládají na hranici komunikace a skladové plochy.
 U automobilů bez HR provede vyskladnění kolový vykladač



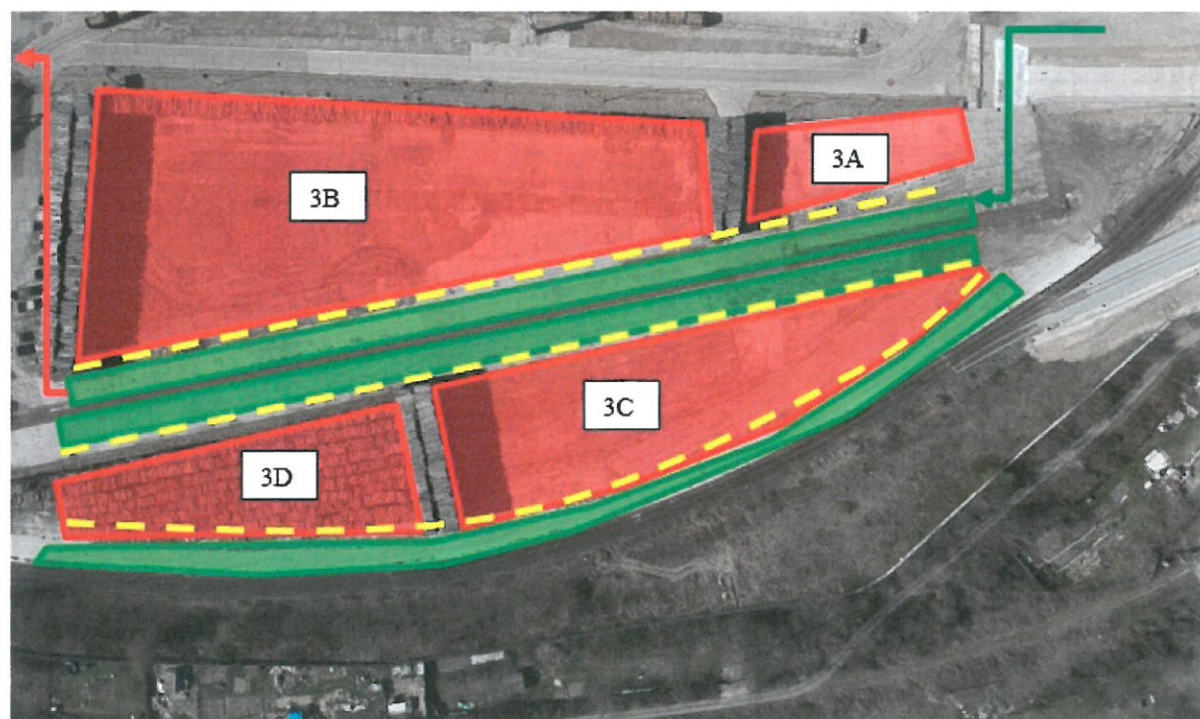
Obrázek 12: Žlutý sklad, číselné označení 4A, 4B



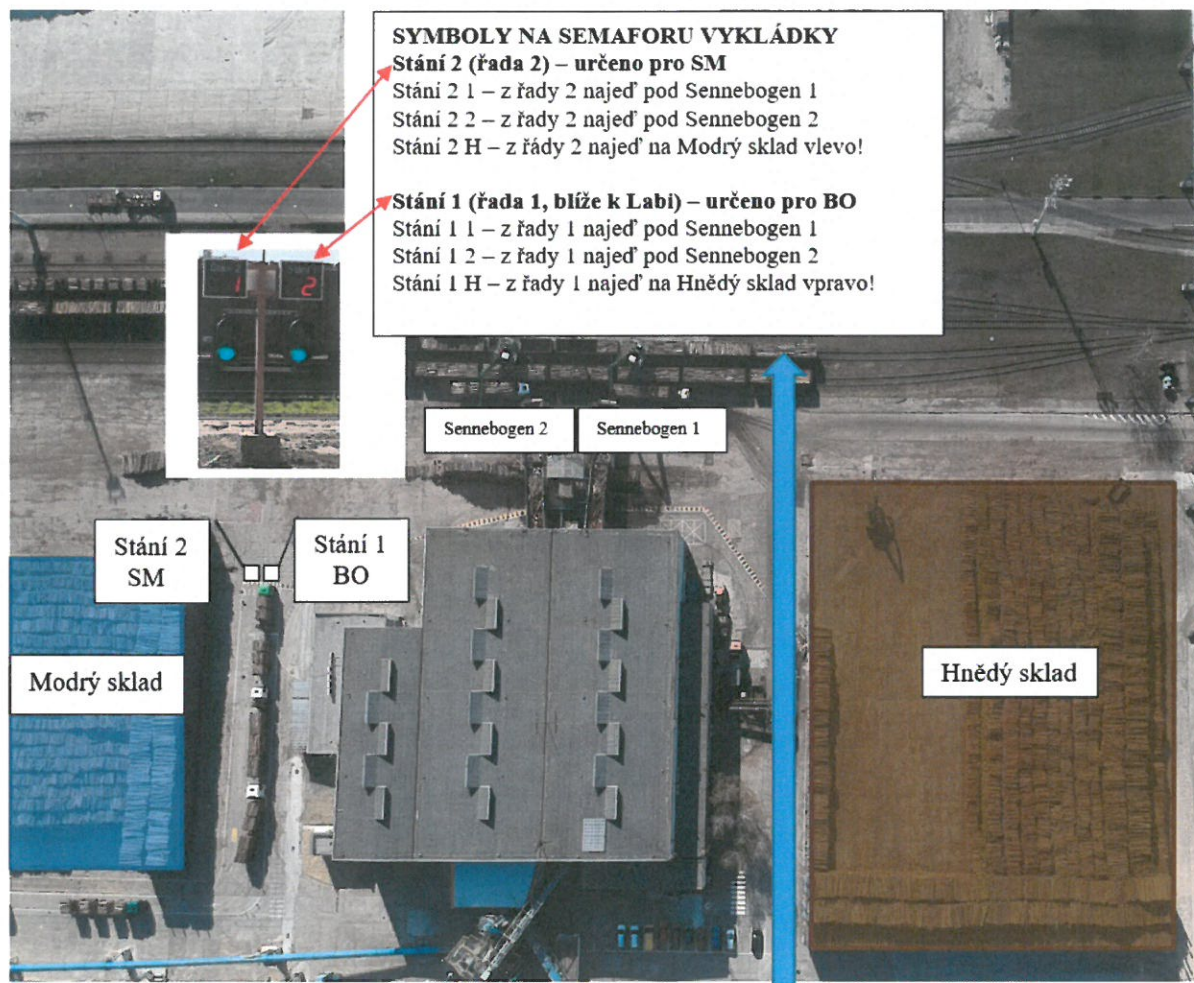
Obrázek 13: Hnědý sklad, číselné označení 5



Obrázek 14: Modrý sklad, číselné označení 7A, 7B, 7C



Obrázek 15: Černý sklad, číselné označení 3A, 3B, 3C, 3D

Vykládka dřevní hmoty do spotřeby (stacionárním vykladačem)

Obrázek 16: Řízení provozu na vykládce kulatého dříví

SYMBOLY NA SEMAFORU VYKLÁDKY**▼ Stání 2 (řada 2) – určeno pro SM**

Stání 2 1 – z řady 2 najed' pod Sennebogen 1

Stání 2 2 – z řady 2 najed' pod Sennebogen 2

Stání 2 H – z řady 2 najed' na Modrý sklad vlevo!

▼ Stání 1 (řada 1, blíže k Labi) – určeno pro BO

Stání 1 1 – z řady 1 najed' pod Sennebogen 1

Stání 1 2 – z řady 1 najed' pod Sennebogen 2

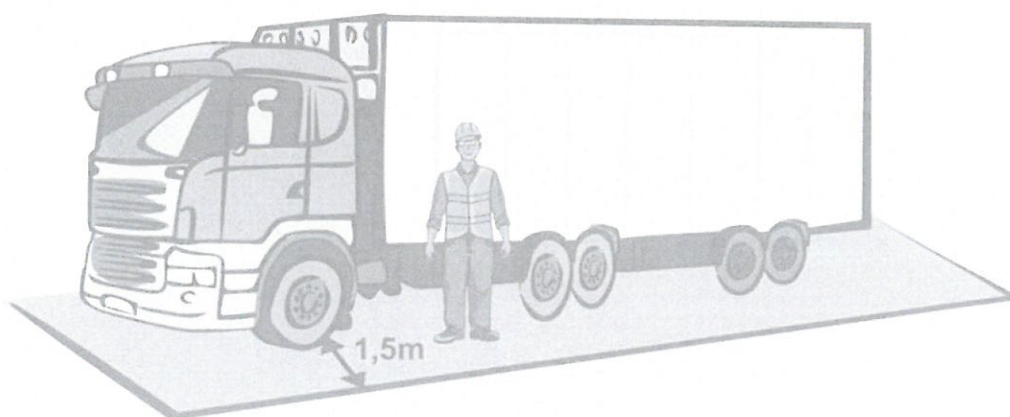
Stání 1 H – z řady 1 najed' na Hnědý sklad vpravo!

- Pokud vozidlo bude vykládáno vykladačem dřevoskladu je povinností řidiče před nájezdem k vykládce respektovat světelná znamení při řazení dle linek (1. a 2.) a při příjezdu pod vykladač zvukové znamení STŮJ (zvukové znamení 1x).
- Před zahájením vykládky musí řidič opustit kabinu vozidla, přejít do prostoru v zeleném čtverci a rozsvítit signální světlo (čímž je potvrzen pohyb v bezpečném prostoru). Po celou dobu vykládání svého auta musí se strojníkem udržovat vizuální kontakt a zdržovat se pouze v zeleném čtverci.
- Po ukončení vykládky (zvukové znamení 2x) zhasnout signalizaci přítomnosti v zeleném čtverci a přejít do kabiny auta.
- Klíček nesmí zůstat zasunutý v zapalování vozidla po dobu nepřítomnosti řidiče v kabině.



8.6. Vykládka pilařské štěpky a biopaliva na sklad

- **Pohyb osob na korbě návěsu je zakázán.**
- **Při vykládce do zásobníku, je zakázáno vstupovat na hranu násypky označeno červeně stejně tak je zakázáno chodit po rostech.**
- **Při vykládce na skladech Š1, Š2 se řidič kamionu nesmí vzdálit více než 1,5m od obrysu vozidla a ihned po vyložení opustí prostor skladu.**

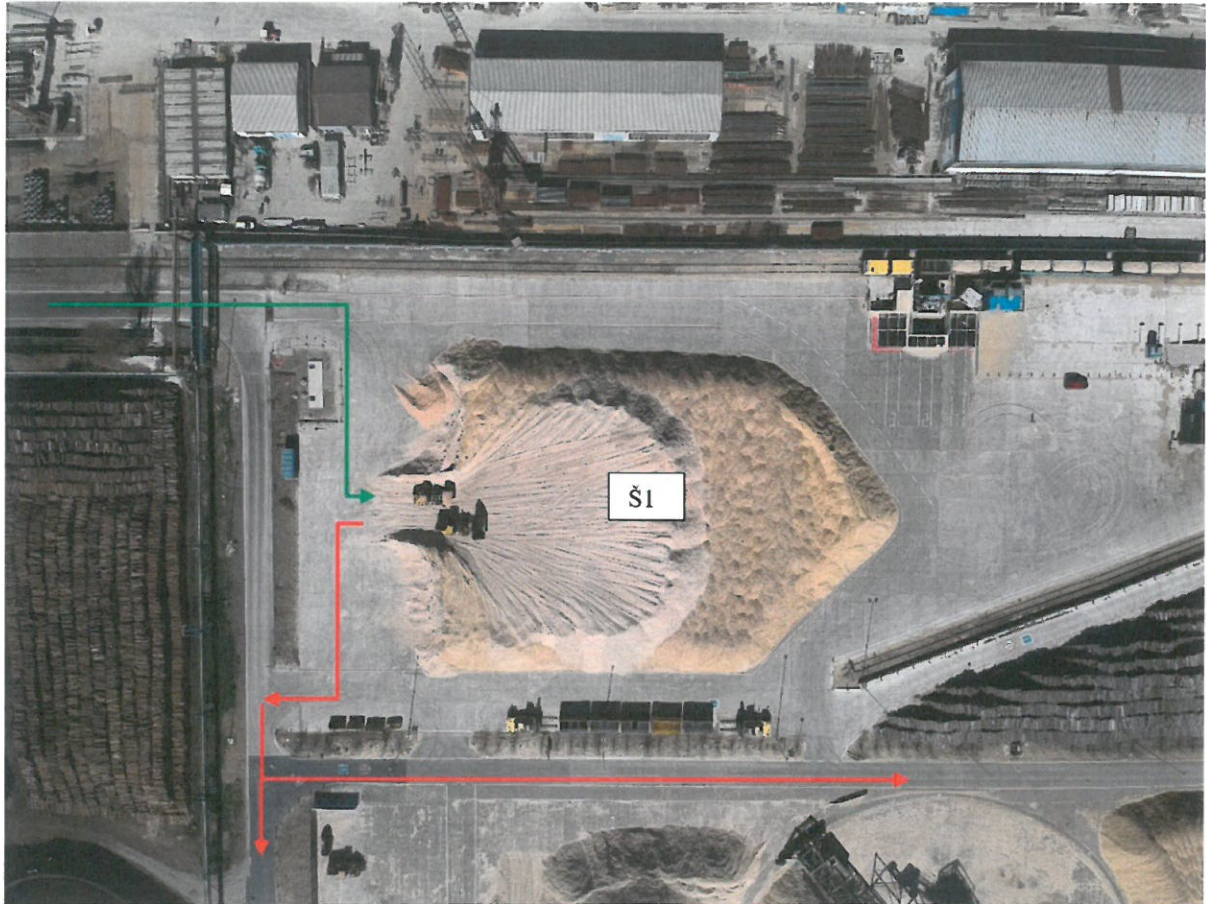


- **Na skladech Š1, Š2 je řidič povinen dbát instrukcí operátorů dozerů CAT provádějících naskladnění nakupovaných štěpků.**
- **Povinností dodavatele pilařské štěpky je umožnit zaměstnancům přejímky dříví na vyzvání kontrolu kvality dodané štěpky na místě vykládky. Zároveň může být**

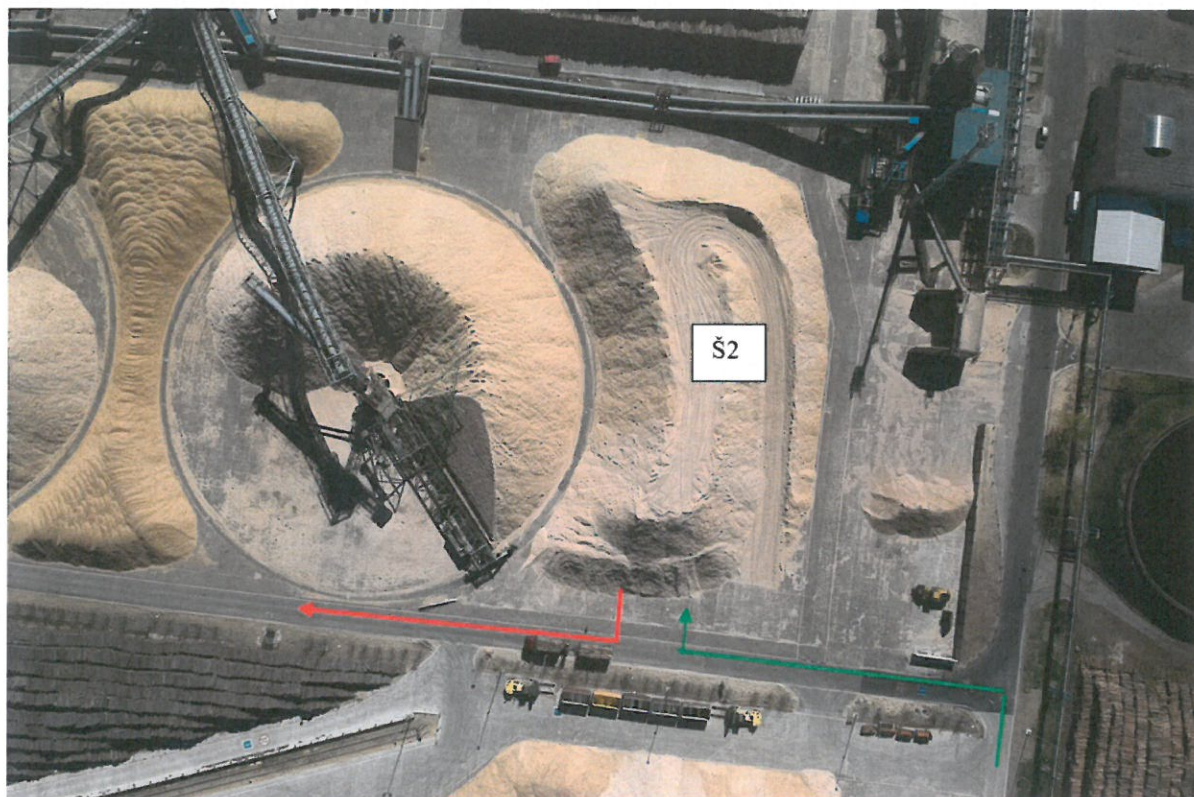
provedena kontrola čistoty nákladního prostoru vozidla po vykládce. Při nedodržení této povinnosti bude příjem považován za neuskutečněný.



Obrázek 17: Automatická vykládka štěpků



Obrázek 18: Hromada pro mimořádnou zásobu štěpků, Š1



Obrázek 19: Hromada pro mimořádnou zásobu štěpků, Š2

9. Nakládka pilin



Obrázek 20: Nakládací místo pilin

10. Vykládka biopaliv, nakládka kůry



Obrázek 21: sklad biopaliv (modrá plocha) a nakládka kůry (zelená plocha) se nachází na středisku Energetika

11. Čištění, zaplachtování, opuštění areálu

Po vlastní vykládce zajede řidič s autem na určené místo, kde provede shrnutí kůry z podlahy auta a vypne GPS.

Nákladní vozidla umožňující pohyb po ložné ploše musí být vybavena pro výstup na vozidla nebo sestup z vozidla bezpečným žebříkem nebo jiným rovnocenným zařízením, u ostatních vozidel, která nejsou upravena pro pohyb řidiče na ložné ploše je pohyb řidiče na ložné ploše zakázán.



Poté neprodleně opustí areál společnosti.

12. Sankce

Jakékoli porušení kterékoli povinnosti dle těchto Pravidel a bezpečnostních pokynů dodavatelem či dopravcem je evidováno jako nežádoucí událost a vůči straně, která povinnost porušila, lze požadovat smluvní pokutu až do výše 15.000,- Kč za každou nežádoucí událost nebo jí udělit trvalý zákaz vjezdu do areálu. V případě uplatnění smluvní pokuty se strana, která povinnost porušila, zavazuje ji zaplatit. Povinnost k náhradě újmy tím není dotčena.