



Rámcová kupní smlouva

uzavřená ve smyslu ust. § 2079 a násl. zák. č. 89/2012 Sb., občanského zákoníku

Smluvní strany:

I/ Prodávající:

CBA NUGET s.r.o.

Sídlo: Průmyslová 3062/ 5, 787 01 Šumperk
IČO: 277 85 360
DIČ: CZ 277 85 360
Č. účtu: KB 5880530247/0100
Telefonní spojení: 583 313 200, Fax: 583 313 299

II/ Kupující:

Školní jídelna Litovel, příspěvková organizace

Sídlo: Studentů 91/1, 784 01 Litovel

Závoz: Studentů 91/1, 784 01 Litovel

IČO: 75026333

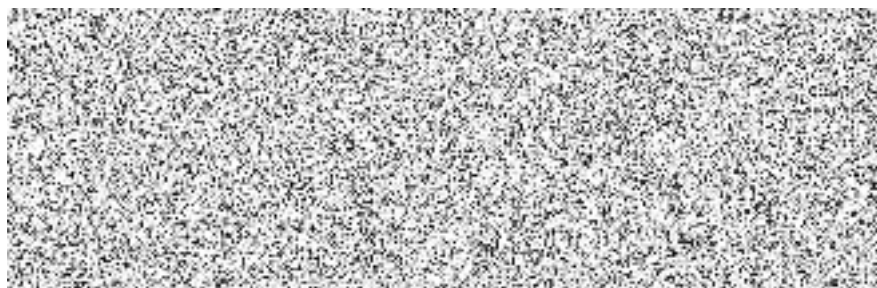
DIČ: CZ75026333

Č. účtu:

Telefonní spojení:

Email:

Zastoupená:



Závozné restrikce: rampa ANO / NE, skládka paletově ANO / NE

Omezení vjezdu:.....

1. Předmětem plnění je dodávka a prodej zboží specifikovaného vždy v konkrétní objednávce kupujícího. Prodávající se zavazuje zboží v množství a kvalitě specifikované v objednávce dodat kupujícímu, pokud jej bude mít ve svém skladě. Kupující se zavazuje toto zboží převzít a zaplatit prodávajícímu sjednanou kupní cenu.

2. Termín každé individuální dodávky zboží bude dohodnout přímo v objednávce. V případě uváděných cen zboží dle objednávek platí, že tyto ceny jsou uvedeny bez DPH, pokud není výslovně stanoveno, že tato cena je vč. DPH.
3. Úhrada bude provedena v hotovosti, nebo na fakturu se splatností 10 dnů ode dne vystavení faktury. V případě prodlení se splatnosti faktury má prodávající právo požadovat úhradu své pohledávky včetně jejího příslušenství v hotovosti, popř. se může s kupujícím dohodnout na uhrazení kupní ceny formou odběru prodávajícím zvoleného zboží v majetku kupujícího, a to za ceny určené k běžnému prodeji v den výběru zboží ponížené o 30 %, pokud nebude tato hodnota mezi stranami ujednána jako nižší.
4. Prodávající se zavazuje, že záruční lhůtu dodávaného zboží bude čerpat maximálně ze dvou třetin celkového fondu záruční lhůty.
5. V případě prodlení kupujícího se splacením kupní ceny si strany sjednávají smluvní pokutu ve výši 0,1 % z fakturované částky za každý den prodlení. Nárok na náhradu případně vzniklé škody není dotčen.
6. Kupující se stává majitelem zboží až po jeho plném zaplacení. Nebezpečí škody na zboží přechází na kupujícího v okamžik převzetí zboží od prodávajícího. V případě, že doprava zboží do místa určeného kupujícím není zajištěna prodávajícím, přechází nebezpečí škody na zboží na kupujícího v okamžik předání zboží k přepravě.
7. Kupující se zavazuje sdělit prodávajícímu své IČO a DIČ, bankovní spojení, předat mu kopii oprávnění k podnikatelské činnosti a neprodleně oznámit všechny případné změny těchto údajů.
8. Pro vztahy vysloveně neupravené v této smlouvě platí jednak všeobecné přepravní podmínky prodávajícího, a dále příslušná ustanovení občanského zákoníku.
9. Veškeré majetkové spory, které by v budoucnu vznikly z této smlouvy, nebo s ní budou jakkoli souviset, budou s konečnou platností rozhodovány v rozhodčím řízení ve smyslu zák. č. 216/1994 Sb. Nedojde-li k dohodě a vznikne-li spor, budou veškeré spory a sporné otázky mezi stranami, včetně sporů o platnost, výklad nebo porušení, nedodržení nebo vypovězení smlouvy mezi nimi s konečnou platností řešeny v rámci rozhodčího řízení, a to jediným rozhodcem, kterým bude advokát Mgr. Jiří Zbořil, ev. č. ČAK 09735, sídlem Horní náměstí 365/7, 779 00 Olomouc. Pro případ, že by advokát Mgr. Jiří Zbořil nemohl z jakéhokoli důvodu funkci rozhodce přijmout, resp. pokud do 30 dnů ode dne prokazatelného zahájení rozhodčího řízení podáním rozhodčí žaloby s výzvou k přijetí funkce rozhodce advokát Mgr. Jiří Zbořil funkci rozhodce písemně nepřijme a neodešle straně žalující, dohodly se smluvní strany výslovně tak, že určují náhradního rozhodce, a to advokáta Mgr. Zdeňka Kučeru, ev. č. ČAK 10708, sídlem Bělohorská 85, 160 00 Praha 6.

V řízení bude postupováno podle procesního a hmotného práva České republiky. Rozhodčí řízení je oprávněna zahájit kterákoliv ze stran této dohody, a to podáním žaloby k rozhodci. Místem konání rozhodčího řízení je sídlo rozhodce uvedené výše, na výše uvedenou adresu budou stranami rozhodčího řízení doručovány veškeré písemnosti. K rozhodčí žalobě připojí žalobce kopii této dohody, v případě požadavku rozhodce na předložení originálu připojí strana žalující originál této smlouvy.

Řízení bude vedeno pouze písemnou formou a písemnosti, včetně rozhodčího nálezu, se doručují na adresu smluvní strany uvedené ve smlouvě. Smluvní strany předkládají písemnosti v čitelných kopiích, v pochybnosti o pravosti listiny nebo na žádost rozhodce předloží

originály nebo úředně ověřené kopie listin, jichž se dovolávají. Jednacím jazykem bude jazyk český. Poté, co rozhodce ukončí dokazování, vydá ve věci rozhodčí nález, tento rozhodčí nález bude konečný bez možnosti opravného prostředku, závazný pro obě smluvní strany a po uplynutí lhůty k plnění vykonatelný. Rozhodčí nález nemusí obsahovat odůvodnění.

Odměna rozhodce činí 10.000,- Kč bez DPH bez ohledu na to, zda jde o spor penězi ocenitelný či nikoli. Účastník, který v rozhodčím sporu nebude procesně úspěšný, nahradí účastníku, který bude mít ve věci plný úspěch, náklady rozhodčího řízení, tj. zaplacený rozhodčí poplatek a případně odměnu advokáta podle dle vyhlášky č. 177/1996 Sb. a hotových výloh podle vyhlášky č. 177/1996 Sb., byl-li procesně úspěšný účastník ve sporu právně zastoupen advokátem.

Nezávislý rozhodce působí jako advokát, na jeho osobě se dohodly obě strany sporu. Rozhodce postupuje podobně jako soudy dle občanského soudního řádu, rozhodčí řízení před rozhodcem stojí na nákladech 10.000,- Kč + DPH bez ohledu na hodnotu sporu. Rozhodčí řízení je písemné bez osobní účasti obou stran sporu, kdy rozhodce rozhoduje jen na základě předložených listin a vyjádření stran sporu.

Odvolání proti rozhodčímu nálezu není přípustné, doručením písemného vyhotovení rozhodčího nálezu stranám sporu (zmocněncům stran sporu) se rozhodčí řízení končí a rozhodčí nález nabývá právní moci, uplynutím lhůty stanovené k plnění ve výroku rozhodčího nález se stává vykonatelným. Rozhodčí nález může být za podmínek zákona č. 216/1994 Sb. přezkoumán soudem v řízení o zrušení rozhodčího nálezu a v exekučním řízení.

10. Tato rámcová smlouva se uzavírá na dobu neurčitou a obsah smlouvy lze změnit jen formou písemného dodatku k této smlouvě po dohodě obou smluvních stran.
11. Tato smlouva je platná dle dohody od 1.1.2024 a vztahuje se na všechny obchodně-právní vztahy vzniklé z každé výše uvedené objednávky a prodeje zboží mezi prodávajícím a kupujícím.
12. Účastníci této smlouvy prohlašují, že si tuto smlouvu před jejím podpisem přečetly, že byla uzavřena po vzájemném projednání, podle jejich pravé a svobodné vůle, určitě, vážně a srozumitelně. Kupující zároveň prohlašuje, že byl seznámen se všeobecnými přepravními podmínkami prodávajícího ke dni Na důkaz pravosti toho připojují své podpisy.

V

Dne:

.....

prodávající

podpis + razítko



.....

kupující

podpis + razítko

Všeobecné přepravní podmínky společnosti CBA NUGET s.r.o.
ke dni

1. Zboží je doručeno řidičem na adresu zákazníka a umístěno za první uzamykatelné dveře provozovny.
2. Roznos zboží po provozovně je možný pouze s předpokladem aktivní pomoci a asistence zákazníka. V případě neochoty ze strany zákazníka, není řidič povinen zboží roznášet a zanechá jej za prvními uzamykatelnými dveřmi.
3. K roznosu zboží po prodejně je vyžadován písemný souhlas k povolení vstupu do provozovny majitelem provozovny, který přebírá veškerou zodpovědnost v případech:
 - úrazu řidiče v prostoru provozovny, kde prováděl roznos zboží,
 - v případě poškození dovezeného zboží při roznosu,
 - v případě poškození majetku, či jiného zboží v provozovně,
 - v případě nařčení z odcizení zboží na prodejně,
 - místo zákazníka, kde se provádí manipulace se zbožím, musí být v souladu s NV. 101/2005 sb., o podrobnějších požadavcích na pracoviště a pracovní prostředí, ve znění pozdějších předpisů
 - zákazník musí řidiče společnosti CBA NUGET s.r.o. prokazatelně seznámit s možnými riziky dle požadavku § 101 z.č. 262/2006 Sb., zákoník práce, ve znění pozdějších předpisů
4. Pokud zákazník nepřevezme řádnou objednávku z důvodu, že mu dopravce odmítne roznos zboží po prodejně, může společnost **CBA NUGET** požadovat uhrazení vícenákladů za přepravu.

Společnost CBA NUGET s.r.o. zavedla tyto přepravní podmínky v důsledku již vzniklých právních sporů s provozovny, kdy byly výše uvedené případy již řešeny.

Dojde-li k porušení bezpečnosti práce na provozovně, hrozí majiteli postih ze strany Oblastního inspektorátu. Sankce ve správním řízení za přestupek fyzické osoby na úseku bezpečnosti práce se může dle z.č. 251/2005 Sb., o inspekci práce, ve znění pozdějších předpisů pohybovat v rozmezí od 300 000 Kč do 2 000 000 Kč.

Zákazník byl seznámen s přepravními podmínkami dne:.....

podpis + razítko:

