

V Ý T A H Y, s.r.o. VELKÉ MEZIRŮČÍ

O B C H O D N Í S M L O U V A

č. 0278/1

uzavřená ve smyslu 536 odst. 2 Obchodního zákoníku

o servisu a údržbě výtahů

mezi Česká republika a Výtahy, s.r.o.
Finanční ředitelství v Brně
Vrchovecká 216
nám. Svobody 4, 602 00 Brno
594 29 Velké Meziříčí
.....

tel.
DIČ: ---
IČO: 00006921

tel.
DIČ: 353-46342354
IČO: 46342354

č.ú.

.....

dále jen objednatel

dále jen zhotovitel

zastoupený

zastoupený

.....

.....

pro Finanční úřad ve Žďáru nad Sázavou

1. Předmětem této smlouvy je odborné provádění servisních služeb na výtazích v následujícím rozsahu: škrtněte, co nechcete provádět, o co nemáte zájem.

- I. Provádění běžných oprav a seřízení - nejpozději do 24 hodin od nahlášení
- II. Pravidelné provádění odborných prohlídek dle ČSN 27 4002 a 27 4007
- III. Pravidelné provádění odborných zkoušek dle ČSN 27 4007
- IV. Mazání a čištění výtahu
- ~~V. Provozní prohlídky (14-ti denní) dle ČSN 27 4002~~
- ~~VI. Vyprošťování osob~~

Pokud si zvolíte 5 a více služeb, doporučujeme uzavřít smlouvu o paušálním servisu.

Poruchy a požadavky na opravu může objednatel hlásit telefonicky do Velkého Meziříčí na tel. 0619/521531. Je možno volat kdykoliv. Také můžete volat přímo do bytu mechanika na tel. č., které je uvedeno na štítku v kabině výtahu - 0602/524 695.

Střední a generální opravy nejsou předmětem této smlouvy, na jejich provedení se uzavírá samostatná Obchodní smlouva.

2. Servisní činnost specifikovaná v čl. 1 bude prováděna u všech Vašich výtahů uvedených v tabulce, která je součástí této smlouvy.
3. Fakturaci za provedené výkony provádí zhotovitel podle ceníku servisních prací, který je součástí této smlouvy, ceny v ceníku jsou uvedeny bez DPH.
Cestovní výlohy účtuje zhotovitel zvláštní položkou podle skutečně ujetých kilometrů sazbou uvedenou v ceníku.
4. Objednatel se zavazuje k dodržování ČSN 27 4002 a 27 4007 o zřizování, zkoušení a provozu výtahů a všech dalších zákonných ustanovení. Uzavření této smlouvy zbavuje objednatele hlídání termínů provádění odborných prohlídek, odborných zkoušek, mazání a čištění výtahů. Na kvalitu práce i zabudované díly zhotovitel poskytuje záruku 6 měsíců. Spotřebovaný materiál se účtuje dle skutečnosti při opravě, věrohodnost výměny dílů je dokladována vrácením vadného dílu. Splatnost faktur je 14 dnů od doručení.
5. Objednatel se zavazuje umožnit zhotoviteli volný přístup v pracovní době k výtahům i do strojoven a nezasahovat do zařízení výtahu.
6. Sankce: a) Objednatel má právo v případě nedodržení termínu nástupu na opravu (viz čl. 1) účtovat zhotoviteli smluvní pokutu ve výši 10,- Kč za každou započatou hodinu.

Zhotovitel je oprávněn pozastavit svá plnění z této smlouvy a zprostit se odpovědnosti za výtahové zařízení

- při nedostatku součinnosti objednatele, je-li ohroženo řádné plnění závazků zhotovitele
- je-li objednatel vůči zhotoviteli v prodlení s peněžitým plněním déle než 30 dnů a neposkytne-li jinou záruku řádných budoucích úhrad dle této smlouvy.

7. Povinnosti dané touto smlouvou přecházejí po dobu její platnosti na právní nástupce obou smluvních stran.
8. Zhotovitel je oprávněn každým rokem zvýšit sjednané ceny maximálně o inflaci vyhlášenou Českým statistickým úřadem. Každou jinou změnu cen je nutno projednat oběma smluvními stranami. Podobně je možno aktualizovat seznam výtahů, u nichž je prováděn servis při každém přírůstku nebo úbytku výtahů u objednatele.
9. Smlouva se uzavírá na dobu neurčitou.
Smlouva zaniká:
 - a) dohodou
 - b) výpovědí s tříměsíční výpovědní lhůtou, počínající běžet prvním dnem měsíce následujícího po doručení výpovědi
 - c) odstoupením, pro případ, že na zhotovitele byl vyhlášen konkurz nebo, že zhotovitel pozbyl oprávnění vykonávat předmětnou činnost.Smlouva může být rovněž zrušena nebo změněna písemnými dodatky podepsanými oběma smluvními stranami.
Totéž platí pro všechny změny smlouvy.

V ostatních otázkách neupravených touto smlouvou platí příslušná ustanovení Obchodního zákoníku.

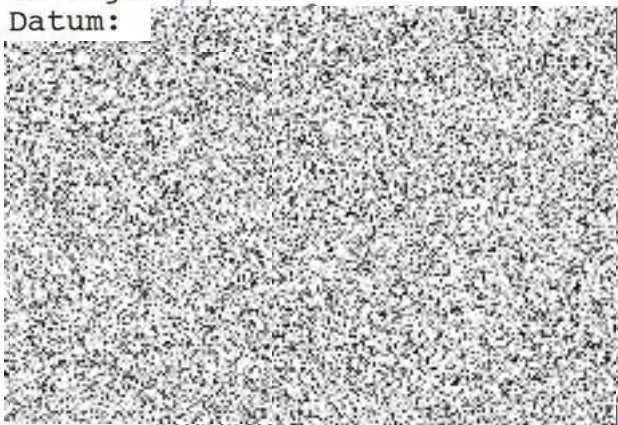
10. Zvláštní ujednání:

Podpisem obou smluvních stran se tento návrh stává platnou Obchodní smlouvou.

Tato smlouva se vyhotovuje ve dvou stejnopisech, každá smluvní strana obdrží po jednom.

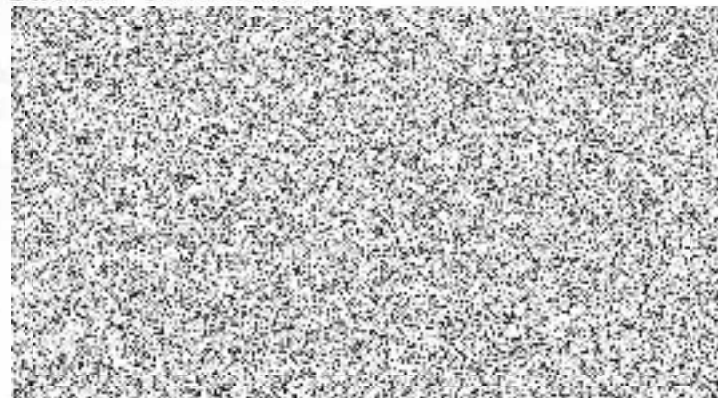
Za objednatele:

Datum:



Za zhotovitele:

Datum: 29.1.2001



Seznam výtahů Obchodní smlouvy č. 0278/01

Ev. č.	Typ výtahu	Nosnost	Umístění výtahu
Z 357/1	OHV	1000 kg	Finanční úřad Žďár nad Sázavou

Ceník servisních prací

VÝTAHY, s.r.o. Velké Meziříčí, Vrchovecká 216
Platnost od 01.04.2000

Odborná prohlídka

Hydraulický výtah nosnost 250 - 750 kg	760,- Kč
Hydraulický výtah nosnost 1000 - 2000 kg	960,- Kč

Odborná zkouška

Hydraulický výtah nosnost 250 - 750 kg	1 800,- Kč
Hydraulický výtah nosnost 1000 - 2000 kg	2 400,- Kč

Mazání

Mazání je v ceně výkonu odborných prohlídek a zkoušek
Materiál se účtuje pouze při doplnění nebo výměně oleje

Poruchy - opravy - seřízení

2 pracovníci HZS/hod	390,- Kč
1 pracovník HZS/hod	240,- Kč

Čištění výtahů

Hydraulický výtah nosnost 250 - 750 kg	240,- Kč
Hydraulický výtah nosnost 1000 - 2000 kg	2 80,- Kč

Provozní prohlídky / 14-ti denní /

Sazba u všech typů výtahů	120,- Kč
---------------------------	----------

Doprava

Sazba za skutečně ujetý kilometr	7,- Kč
----------------------------------	--------

Rozsah bezplatně provádění úkonů během záruční doby upravují záruční podmínky.
Uvedené ceny jsou bez DPH.



5.4 Odborné prohlídky

5.4.1 Odborné prohlídky výtahů v provozu se provádějí ve lhůtách uvedených v Tabulce 1. Lhůta pro první odbornou prohlídku podle této normy se odvozuje od data uvedení výtahu do provozu nebo od data poslední odborné prohlídky provedené podle ČSN 27 4007 (1996).

Tabulka 1 – Lhůty provádění odborných prohlídek

Druh výtahu	Lhůty (interval) v měsících	
	Výtahy mladší než 18 let	výtahy starší než 18 let
výtahy určené k dopravě osob nebo osob a nákladů s volným přístupem veřejnosti do výtahu	2	1
výtahy určené k dopravě osob nebo osob a nákladů normálně používaných uživateli budovy nebo s omezeným přístupem	3	2
výtahy určené k dopravě nákladů a malé nákladní výtahy	6	3

POZNÁMKA Stáří výtahu je bráno jako doba, která uplynula od uvedení výtahu na trh nebo od zkoušky po podstatných změnách ve smyslu ČSN EN 81-1, ČSN EN 81-2, EN 81-3, provedené podle ČSN 27 4007.

5.4.2 Pokud je u výtahu prováděn v plném rozsahu pravidelný servis ve smyslu 3.2 ČSN 27 4002 a odborné prohlídky podle této normy včetně odstraňování zjištěných závad provádí stejná servisní firma, pak intervaly mezi odbornými prohlídkami podle Tabulky 1 mohou být dvojnásobné.

5.4.3 Lhůty pro odborné prohlídky mohou být překročeny maximálně o dva týdny. Celkový počet odborných prohlídek v kalendářním roce musí být dodržen.

5.4.4 Rozsah odborných prohlídek je stanoven předtiskem uvedeným v Příloze A ČSN 27 4002 díl A5.

5.4.5 Odborné prohlídky provádí odborný servisní pracovník servisní firmy, s odbornou způsobilostí podle zvláštních předpisů², nebo se způsobilostí doloženou osvědčením vydaným po přezkoušení zkušebním technikem servisní firmy.

5.5 Odborné zkoušky

5.5.1 Odborné zkoušky výtahů v provozu se provádějí ve lhůtách uvedených v Tabulce 2. Lhůta pro první odbornou zkoušku podle této normy se odvozuje od data uvedení výtahu do provozu nebo od data poslední odborné zkoušky provedené podle ČSN 27 4007 (1996).

Tabulka 2 – Lhůty odborných zkoušek

Druh výtahu	Lhůty (interval) /roky/
výtahy určené k dopravě osob nebo osob a nákladů	3
výtahy určené k dopravě nákladů a malé nákladní výtahy	6

5.5.2 Lhůty pro odborné zkoušky mohou být překročeny maximálně o šest měsíců.

5.5.3 Rozsah odborných zkoušek je stanoven Protokolem z odborné zkoušky. Vzor protokolu je uveden v Příloze 3. Odborné zkoušky nesmějí svým opakováním způsobit nadměrné opotřebení a nesmějí způsobovat namáhání, které by ovlivňovalo další spolehlivost výtahu. Tento požadavek se vztahuje především na zkoušku zachycovačů nebo nárazníků, které se zkoušejí sníženou rychlostí s prázdnou klecí. Při těchto zkouškách se musí ověřovat, zda se části, které při provozu nejsou ve funkci, nacházejí ve funkci schopném stavu.

Součástí odborných zkoušek je i posouzení celkového stavu výtahového zařízení za použití přehledu bezpečnostních rizik a kritérií jejich vyhodnocení, které jsou jako vzor uvedeny v Příloze 1.

5.5.4 Odborné zkoušky provádí zkušební technik servisní firmy, který na podkladě vyhodnocení stanoví závěr o způsobilosti k dalšímu provozu. V Protokolu z odborné zkoušky současně vyznačí termín konání příští odborné zkoušky a inspekční prohlídky.

5.5.5 Zjištění, že při odborné zkoušce se vyskytnou závady přetrvávající ze zápisu z předcházející odborné zkoušky nebo inspekční prohlídky, oznamuje servisní firma příslušnému orgánu státního/státního odborného dozoru nad bezpečností práce.