

**CENTRÁLNÍ SMLOUVA
o poskytování technické podpory provozu zařízení Mobilních
inspekčních systémů KMIS**

č.j. Objednatele: PPR-56804-9/ČJ-2023-990656

č.j. Dodavatele: S/2024/0004

Smluvní strany:


Česká republika - Ministerstvo vnitra

Sídlo: Nad Štolou 936/3, PSČ 170 34, Praha
IČO: 00007064.
DIČ: CZ00007064
Zastoupená: plk. Mgr. Branislavem Samkem, ředitelem Národního centra
informačních a komunikačních technologií Policejního prezidia
České republiky
Korespondenční adresa: Policejní prezidium ČR, Národní centrum informačních
a komunikačních technologií, poštovní schránka 62/ NCIKT,
Strojnická 27, 170 89 Praha 7
Datová schránka: gs9ai55

(dále jen „Centrální zadavatel“ nebo také „Objednatel“)

a

VÍTKOVICE IT SOLUTIONS, a.s.

Sídlo: Cihelní 1575/14, 702 00 Ostrava – Moravská Ostrava
IČO: 286 06 582
DIČ: CZ28606582
Zastoupená: 
Bankovní spojení: Česká spořitelna, a.s.
č.ú.: 4312807389/0800
Datová schránka: xrsgrw3

Obchodní společnost zapsaná v obchodním rejstříku vedeném Krajským soudem v Ostravě, sp.
zn. B 4229

(dále jen „Dodavatel“)

(společně dále také jen „Smluvní strany“, nebo jednotlivě „Smluvní strana“)

uzavřely v souladu s ustanoveními zákona č. 89/2012 Sb., občanský zákoník, (dále jen „občanský
zákoník“) a zákona č. 134/2016 Sb., o zadávání veřejných zakázek (dále jen „ZZVZ“) tuto

**Centrální smlouvu o poskytování technické podpory provozu zařízení Mobilních
inspekčních systémů KMIS**

(dále jen „Smlouva“)

PREAMBULE

1. Centrální zadavatel provedl zadávací řízení k veřejné zakázce s názvem „Technická podpora provozu zařízení Mobilních inspekčních systémů KMIS“ (dále jen „Zadávací řízení“) na uzavření této Smlouvy.
2. Objednatel se rozumí také pověřující zadavatelé, kteří jsou uvedeni v Příloze č. 1 této Smlouvy.
3. Tato Smlouva se řídí Všeobecnými obchodními podmínkami verze TP 01/18, které tvoří Přílohu č. 4 Smlouvy.

1. PŘEDMĚT SMLOUVY

- 1.1. Dodavatel se na základě této Smlouvy zavazuje poskytovat Objednateli technickou podporu provozu zařízení Mobilních inspekčních systémů KMIS (Komplexní mobilní inspekční sada), a to dle specifikace uvedené v Příloze č. 2 Smlouvy (souhrnně dále též „Předmět plnění“).

2. CENA ZA PLNĚNÍ

- 2.1. Objednatel má povinnost zaplatit Dodavateli za řádně poskytnuté plnění sjednanou cenu.
- 2.2. Celková cena za Předmět plnění je **875 900,00 Kč bez DPH (slovem osm set sedmdesát pět tisíc devět set korun českých), 1 059 839,00 Kč s DPH (slovem jeden milion padesát devět tisíc osm set třicet devět korun českých).**
- 2.3. Podrobné určení ceny Předmětu plnění je uvedeno v Příloze č. 3 této Smlouvy.

3. PLATEBNÍ PODMÍNKY

- 3.1. Dodavatel je oprávněn vystavit fakturu za poskytnuté dílčí plnění, a to vždy za uplynulé kalendářní čtvrtletí.
- 3.2. Dodavatel je povinen vystavit fakturu do 10 dnů ode dne podpisu akceptačního protokolu, který tvoří přílohu faktury, oběma Smluvními stranami.
- 3.3. Adresa konkrétního Objednatele pro doručení daňového dokladu je uvedena v Příloze č. 1.
- 3.4. Dodavatel vystaví fakturu konkrétnímu Objednateli, kterému plnění poskytl dle umístění zařízení dle Přílohy č. 3 Smlouvy a jednotlivý Objednatel je povinen zaplatit jen za konkrétní plnění, které převzal, tak jak je uvedeno v Příloze č. 3 Smlouvy.

4. DOBA, MÍSTO A PODMÍNKY PLNĚNÍ

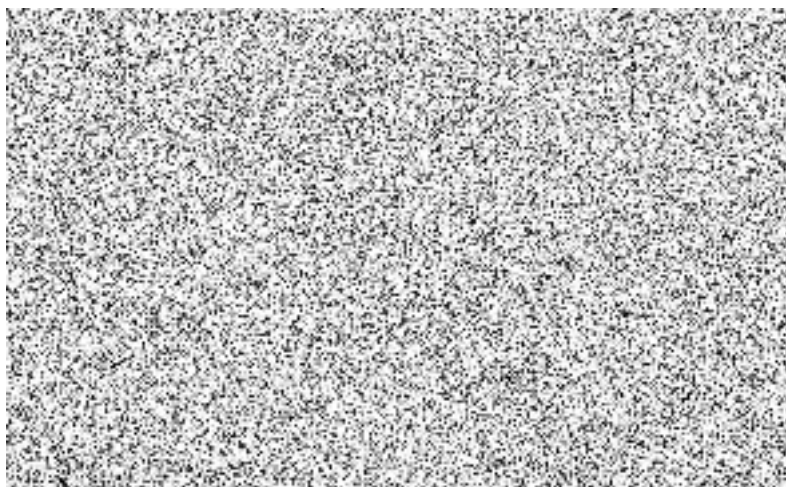
- 4.1. Plnění podle této Smlouvy bude probíhat na pracovištích Objednatele v České republice dle Přílohy č. 1 této Smlouvy.
- 4.2. Předmět plnění dle této Smlouvy se Dodavatel zavazuje poskytovat po dobu 12 měsíců ode dne účinnosti této Smlouvy.

5. KOMUNIKACE SMLUVNÍCH STRAN, OPRÁVNĚNÉ OSOBY

- 5.1. Veškerá komunikace mezi Smluvními stranami bude probíhat prostřednictvím oprávněných osob stanovených touto Smlouvou nebo jimi pověřených zástupců.

- 5.2. Kromě zákonných zástupců Smluvních stran, další osoby oprávněné jednat ve věcech plnění poskytovaného dle této Smlouvy, včetně práva podepsat akceptační protokol:

za Dodavatele:



za Objednatel:

uvedeno v Příloze č. 1

- 5.3. V případě, že dojde ke změně oprávněných osob nebo kontaktních údajů u nich uvedených, jako je e-mail, tel., apod., povinná strana doručí písemné oznámení o této změně druhé Smluvní straně bez zbytečného odkladu.

6. ZÁVĚREČNÁ USTANOVENÍ

- 6.1. Tato Smlouva nabývá účinnosti dnem uveřejnění v registru smluv dle zákona č. 340/2015 Sb., o zvláštních podmínkách účinnosti některých smluv, uveřejňování těchto smluv a o registru smluv (zákon o registru smluv).
- 6.2. Tato Smlouva může být měněna pouze formou číslovaných písemných dodatků podepsaných oběma Smluvními stranami.
- 6.3. Tato Smlouva je podepsána oběma Smluvními stranami elektronickým podpisem.
- 6.4. Smluvní strany se dohodly, že v případě, že text Smlouvy obsahuje v některém ustanovení úpravu odlišnou od znění textu Všeobecných obchodních podmínek, které tvoří Přílohu č. 4 Smlouvy, tak platí znění, které bylo ustanoveno ve Smlouvě.
- 6.5. Nedílnou součástí této Smlouvy jsou následující přílohy:

Příloha č. 1 – „Seznam objednatelů - veřejných zadavatelů“

Příloha č. 2 – „Specifikace předmětu plnění“

Příloha č. 3 – „Umístění jednotlivých zařízení a specifikace ceny“

Příloha č. 4 – „Všeobecné obchodní podmínky verze TP 01/18“

Příloha č. 5 – „Vzor akceptačního protokolu“

V Praze dne (dle el. podpisu)

Objednatel:

.....
Česká republika - Ministerstvo vnitra
plk. Mgr. Branislav Samek
ředitel NCIKT PP ČR

V Ostravě dne (dle el. podpisu)

Dodavatel:



.....
VÍTKOVICE IT SOLUTIONS



.....
VÍTKOVICE IT SOLUTIONS




Příloha č. 1 - SEZNAM OBJEDNATELŮ - VEŘEJNÝCH ZADAVATELŮ

Poř. č.	Název a adresy útvarů Policie České republiky	Fakturační a doručovací adresa	Oprávněná osoba k podpisu akceptačního protokolu
1	PP ČR – Ředitelství služby cizinecké policie Nad štolou 936/3 170 34 Praha 7 IČ: 00007064	PP ČR – Ředitelství služby cizinecké policie pošt. schránka 78 Olšanská 2, 130 51 Praha 3 IČ: 00007064	
2	Krajské ředitelství policie hlavního města Prahy Kongresová 1666/2 140 00 Praha 4 IČ: 75151472	Krajské ředitelství policie hlavního města Prahy Kongresová 1666/2 140 00 Praha 4 IČ: 75151472	
3	Krajské ředitelství policie Středočeského kraje Na Baních 1535 156 00 Praha 5 – Zbraslav IČ: 75151481	Krajské ředitelství policie Středočeského kraje Na Baních 1535 156 00 Praha 5 - Zbraslav IČ: 75151481	
4	Krajské ředitelství policie Jihočeského kraje Lannova tř. 193/26 370 74 České Budějovice IČ: 75151511	Krajské ředitelství policie Jihočeského kraje Lannova tř. 193/26 370 74 české Budějovice IČ: 75151511	
5	Krajské ředitelství policie Plzeňského kraje Nádražní 2437/2 306 28 Plzeň IČ: 75151529	Krajské ředitelství policie Plzeňského kraje Nádražní 2437/2 306 28 Plzeň IČ: 75151529	
6	Krajské ředitelství policie Karlovarského kraje Závodní 386/100 360 06 Karlovy vary IČ: 72051612	Krajské ředitelství policie Karlovarského kraje Závodní 386/100 360 06 Karlovy Vary IČ: 72051612	
7	Krajské ředitelství policie Ústeckého kraje Lidické náměstí 899/9 401 79 Ústí nad Labem IČ: 75151537	Krajské ředitelství policie Ústeckého kraje Lidické náměstí 899/9 401 79 Ústí nad Labem IČ: 75151537	
8	Krajské ředitelství policie Libereckého kraje nám. Dr. E. Beneše 584/24 460 32 Liberec IČ: 72050501	Krajské ředitelství policie Libereckého kraje nám. Dr. E. Beneše 584/24 460 32 Liberec IČ: 72050501	
9	Krajské ředitelství policie Královhradeckého kraje Ulrichovo náměstí 810/4 501 01 Hradec Králové IČ: 75151545	Krajské ředitelství policie Královhradeckého kraje Ulrichovo náměstí 810/4 501 01 Hradec Králové IČ: 75151545	
10	Krajské ředitelství policie Pardubického kraje Na Spravedlnosti 2516 530 48 Pardubice IČ: 72050250	Krajské ředitelství policie Pardubického kraje Na Spravedlnosti 2516 530 48 Pardubice IČ: 72050250	
11	Krajské ředitelství policie kraje Vysočina Vrchlického 2627/46 587 24 Jihlava IČ: 72052147	Krajské ředitelství policie kraje Vysočina Vrchlického 2627/46 587 24 Jihlava IČ: 72052147	
12	Krajské ředitelství policie Jihomoravského kraje Kounicova 687/24 611 32 Brno IČ: 75151499	Krajské ředitelství policie Jihomoravského kraje Kounicova 687/24 611 32 Brno IČ: 75151499	
13	Krajské ředitelství policie Zlínského kraje J. A. Bati 5637 760 01 Zlín IČ: 72052767	Krajské ředitelství policie Zlínského kraje J. A. Bati 5637 760 01 Zlín IČ: 72052767	
14	Krajské ředitelství policie Olomouckého kraje tř. Kosmonautů 189/10 771 36 Olomouc IČ: 72051795	Krajské ředitelství policie Olomouckého kraje tř. Kosmonautů 189/10 771 36 Olomouc IČ: 72051795	
15	Krajské ředitelství policie Moravskoslezského kraje 30. dubna 1682/24 728 99 Ostrava IČ: 75151502	Krajské ředitelství policie Moravskoslezského kraje 30. dubna 1682/24 728 99 Ostrava IČ: 75151502	

Technická podpora na 19ks mobilních sad KMIS na dobu 1 roku (12 měsíců), která bude obsahovat servis, opravy a profylaxe zařízení minimálně v rozsahu:

1. Centrální jednotka Notebook - platforma PC - DELL Latitude 5300
2. Čtečka otisku prstu a dlaně Thales CS5000q,
3. Biometrická kamera Logitech
4. Celostránková čtečka dokladů Regula 7024M.110,
5. Externí 4G LTE Modem Advantech
6. Integrovaný nezávislý zdroj
7. Měnič pro zapojení na napájení automobilů
8. Elektrické rozvody zařízení
9. Pojistky
10. Management a upevnění komponent
11. Kufr Explorer Cases 5326

Při každém servisu jednotlivých zařízení bude provedena profylaxe všech komponent a čištění jednotlivých zařízení a prostředky určenými přímo k tomuto účelu.

Součástí požadovaných oprav bude výměna poškozených komponent obsažených v kufru KMIS. Součástí technické podpory je rovněž kontrola a opravy všech senzorů zařízení, které jsou integrovány v odolném přepravním kufru s odnímatelným víkem typu **Explorer Cases 5326** s vnějšími rozměry 627x475x292 mm a vnitřními rozměry 538x405x250 mm. Je prováděna kontrola kufru proti vniknutí prachu a vody krytím typu IP67, kontrola ventilu pro regulaci tlaku, transportních koleček a madel pro usnadnění transportu.

Dále je prováděna kontrola napájení, zásuvky s pojistkou a hlavním spínačem, včetně provedení revize zařízení i napájecích kabelů při profylaxi.

Je prováděna kontrola měniče napětí **Belkin AC Anywhere 300W**, (nebo novější) a powerbanky **Ridge Monkey Vault C-Smart** (nebo novější).

Je prováděna diagnostika notebooku s dotykovým displejem **DELL Latitude 5300** a USB-C kabelu, zapojeného do integrovaného replikátoru portů **DELL WD15**, který poskytuje napájení pro centrální jednotku.

Je prováděna diagnostika vestavěného modemu Advantec h SmartStart, připojení Wi-Fi a Ethernetu.

Je prováděna kontrola biometrické kamery Logitech, včetně kabeláže, uchycení pohyblivých ramen.

Jsou kontrolovány senzory čteček a kontrolovány scénáře užití pro doklady typu ePAS (elektronický cestovní pas), ePKP (elektronické povolení k pobytu), eOP (elektronický občanský průkaz) a VIS (vízový štítek):

1. ověření pravosti osobního a cestovního dokladu na úrovni:
 - a. optické části dokladu,
 - b. elektronické části dokladu včetně porovnání s optickými daty.

2. ověření biometrie obličeje cestovního dokladu:

- a. pořízení obličeje kontrolované osoby v souladu s doporučeními ISO a ICAO 9303,
- b. lokální porovnání 1:1 pořízeného obličeje vůči:
 - i. referenční fotografii vyčtené z čipu dokladu,
 - ii. referenční fotografii získané z externího systému,
- c. poskytnutí pořízené fotografie pro porovnání metodou 1:n nebo 1:1 v externím systému provozovaného zadavatelem,

3. ověření biometrie otisku prstu a dlaně:

- a. pořízení otisku prstu kontrolované osoby v souladu s doporučeními ISO a ICAO,
- b. lokální porovnání 1:1 pořízených otisků prstu:
 - i. referenčnímu otisku prstu vůči vyčtenému z čipu dokladu,
 - ii. referenčnímu otisku prstu získaného z externího systému,
- c. poskytnutí pořízeného otisky prstu pro porovnání metodou 1:n nebo 1:1 v externím systému provozovaného zadavatelem,

automatická segmentace pořízených otisků prstu a oblasti dlaně snímané

Celostránková čtečka dokladů

Je prováděna kalibrace čtečky, aktualizace ovladačů a kontrola optických bezpečnostních prvků nad snímkem datové stránky v následujících spektrech:

- a. Viditelné světlo
- b. Infračervené světlo (870 nm)
- c. UV světlo (365 nm)

Prováděny jsou následující kontroly dle testovací specifikace BSI TR -03105, část 5.1.:

- automatická detekce přítomnosti dokumentu,
- elektronická kontrola dokladu RFID přes PC/SC rozhraní na úrovni integračního Framework,
- dekódování MRZ dokladů vydaných dle norem ISO/IEC 7501-1 a ICAO 9303 (ID-1, ID 2, ID 3),
- dekódování čárových kódů (1D, 2D) vytištěných na papíře nebo zobrazené na displeji mobilního telefonu,
- RFID čtení dokladů dle požadovaných norem ISO 14443 (typ A a B), ISO 7816, ICAO 9303, PKI 1.1,
- kontrola ostatních typů cestovních dokladů, které nejsou vydány dle norem ICAO a čtečka je načítá jako OCR,

- proces inspekce elektronické části dokladu (bezpečnostní algoritmy BAC, PACE (SAC), EAC (1.11, 2.01, 2.11) bude probíhat mezi dedikovaným TCC (centrální inspekční systém podle specifikace BSI TR-03129) a kontrolovaným dokladem,
- komunikace na úrovni PC/SC pro výše uvedené aplikační protokoly,
- kontrola detekce čipu v jakékoli části dokladu,
- rozeznávání a výřez fotografie držitele dokladu z datové stránky,
- kontrola optického expertního systému pro ověření dokladu od firmy Regula a kompatibilita mezi čtečkou dokladů a OES: o ověření optických prvků a zabezpečení ve viditelném spektru VIS, UV, IR,
 - o luminiscence materiálu dokladu v UV,
 - o ověření personalizovaných dat vůči datům uvedeným v MRZ,
 - o ověření zabezpečení/viditelnost jisticích prvků v IR,
 - o ověření bezpečnostních prvků do 5 sec,
 - o ověření kontrolního součtu v MRZ, druh tisku MRZ (IR B900 ink),
 - o ověření správnosti tisku MRZ dle standardu ICAO DOC 9303,
 - o kontrola/Zobrazení neviditelných osobních informací (IPI),
 - o ověření, kontrola hologramů/kinegramů, OVI.

Čtečka otisků prstů a dlaní

Kontrola, opravy a čištění čtečky otisků prstů a dlaní **Thales CS5000q**.

Jsou prováděny následující kontroly:

- Rychlosti pořízení dat (otisků prstu a dlaně) a rozlišení:

(Čtečka podporuje následující rychlosti snímání: 28 snímků za sekundu pro otisky prstu (slap) – 1600 x 1500 pixelů, 25 snímků za sekundu při snímání otisku dlaně - 2500 x 2500 pixelů a 25 snímků za sekundu v případě snímání rolovaných otisků – 800 x 750 pixelů),
- kontrola snímací plochy: 130 mm x 134 mm,
- snímání automaticky po přiložení prstu/dlaně a ze snímané sekvence,
- pořizování otisků systém zobrazuje jejich podobu v reálném čase,
- snímání rolovaných otisků od středu snímací plochy,
- automatická úprava pozice otisku bez závislosti na pozici snímané osoby,
- automatické zastavení snímání po detekci dostatečně velké oblasti otisku.
- automatická eliminace latentní otisků z předchozího procesu snímání,
- kontrola kvality pořízeného snímku otisku podle specifikace NISTIR7151
- kvalita pořízení snímků oproti následujícím standardům:

- o FBI IAFIS IQS v10.0 Appendix F, Appendix P (Major case prints) compliance
- o ANSI/NIST-ITL 1-2007/2011
- o ANSI/NIST-ITL 1-2000
- o ANSI/NIST-ITL 1-2000
- o Interpol Implementation ISO/IEC FCD 19794-4

- kontrola napájení čtečky prostřednictvím rozhraní USB 3.0 v rámci integrace do centrálního datového rozvaděče jednotky (KMIS)

3 SLA – Service Level Agreement

V případě nutnosti opravy dodavatel ID přebere na adrese Olšanská 2, 130 51, Praha 3.

Dodavatel se zavazuje držet po dobu poskytování služby na skladě minimálně 1ks od každého zařízení, které IDKit obsahuje, aby bylo možné jej v případě nutnosti neprodleně vyměnit.

Lhůta pro vrácení opraveného IDKitu je **3 pracovní dny** a začíná běžet okamžikem předání.

Jelikož se jedná o zařízení specificky zabudované do kufří, která není možné snadno vyměnit za jiný kus obdobného typu, vyhrazuje si dodavatel právo na prodloužení lhůty opravy v případě zásahu vyšší moci nebo nedostupnosti náhradních dílů u výrobce. V každém případě vyvine dodavatel maximální úsilí, aby i v takovém případě oprava proběhla co nejdříve.

Vzhledem k době výroby se některé komponenty již nevyrábějí a jsou nahrazovány novějšími modely. Dodavatel v tomto případě může nahradit vadné komponenty jiným obdobným výrobkem minimálně stejně výkonným, jako byl vadný komponent.

Seriová čísla
VIT1002001
VIT1002002
VIT1002003
VIT1002004
VIT1002005
VIT1002006
VIT1002007
VIT1002008
VIT1002009
VIT1002010
VIT1002011
VIT1002012
VIT1002013
VIT1002014
VIT1002015
VIT1002016
VIT1002017
VIT1002018
VIT1002019

Příloha č. 3 - Umístění jednotlivých zařízení a specifikace ceny

Poř.č.	Předmět plnění	Počet	Sériové číslo	Umístění	CELKEM bez DPH	CELKEM s DPH
1.	TP KMIS na 12 měsíců	2	VIT1002001	Mobilní jednotka cizinecké policie - MJ CP	92 200,00 Kč	111 562,00 Kč
			VIT1002002			
2.	TP KMIS na 12 měsíců	1	VIT1002003	Pardubický kraj - KŘP-E	46 100,00 Kč	55 781,00 Kč
3.	TP KMIS na 12 měsíců	1	VIT1002004	Královehradecký kraj - KŘP-H	46 100,00 Kč	55 781,00 Kč
4.	TP KMIS na 12 měsíců	2	VIT1002005	Ústecký kraj - KŘP-U	92 200,00 Kč	111 562,00 Kč
			VIT1002006			
5.	TP KMIS na 12 měsíců	2	VIT1002007	Jihočeský kraj - KŘP-C	92 200,00 Kč	111 562,00 Kč
			VIT1002008			
6.	TP KMIS na 12 měsíců	1	VIT1002009	Liberecký kraj - KŘP-L	46 100,00 Kč	55 781,00 Kč
7.	TP KMIS na 12 měsíců	2	VIT1002010	Plzeňský kraj - KŘP-P	92 200,00 Kč	111 562,00 Kč
			VIT1002011			
8.	TP KMIS na 12 měsíců	2	VIT1002012	Karlovarský kraj - KŘP-K	92 200,00 Kč	111 562,00 Kč
			VIT1002013			
9.	TP KMIS na 12 měsíců	1	VIT1002014	Olomoucký kraj - KŘP-M	46 100,00 Kč	55 781,00 Kč
10.	TP KMIS na 12 měsíců	2	VIT1002015	Moravskoslezský kraj - KŘP-T	92 200,00 Kč	111 562,00 Kč
			VIT1002016			
11.	TP KMIS na 12 měsíců	1	VIT1002017	Zlínský kraj -KŘP-Z	46 100,00 Kč	55 781,00 Kč
12.	TP KMIS na 12 měsíců	2	VIT1002018	Jihomoravský kraj - KŘP-B	92 200,00 Kč	111 562,00 Kč
			VIT1002019			
Celkem					875 900,00 Kč	1 059 839,00 Kč

Sazba DPH je 21%.

VŠEOBECNÉ OBCHODNÍ PODMÍNKY

verze TP 01/18

Všeobecné obchodní podmínky jsou vydané v souladu s § 1851 a násl. zákona č. 89/2012, občanský zákoník a zákona č. 134/2016 Sb., o zadávání veřejných zakázek.

PŘEDMĚT OBCHODNÍCH PODMÍNEK A DEFINICE POJMŮ

Předmět Všeobecných obchodních podmínek

Tyto Všeobecné obchodní podmínky upravují podmínky pro závazkový vztah vzniklý na základě smlouvy, která je výsledkem zadávacího řízení uskutečněného dle zák. č. 134/2016 Sb., o zadávání veřejných zakázek (dále také jen „Smlouva“) a která je uzavřena mezi smluvní stranou Česká republika - Ministerstvo vnitra, IČO 00007064, se sídlem Nad Štolou 936/3, PSČ 170 34, Praha (dále také jen „Objednatel“) a druhou smluvní stranou dodavatelem (dále také jen „Dodavatel“).

Objednatel

Objednatel dle těchto Všeobecných obchodních podmínek je veřejným zadavatelem ve smyslu zák. č. 134/2016 Sb., o zadávání veřejných zakázek.

Dodavatel

Dodavatel dle těchto Všeobecných obchodních podmínek je osobou, se kterou Objednatel uzavírá Smlouvu na základě výsledků příslušného zadávacího řízení uskutečněného dle zák. č. 134/2016 Sb., o zadávání veřejných zakázek.

Plnění

Plněním dle těchto Všeobecných obchodních podmínek se rozumí předmět závazku, který vznikl ze Smlouvy uzavřené mezi Objednatelem a Dodavatelem, na základě výsledků příslušného zadávacího řízení uskutečněného dle zák. č. 134/2016 Sb., o zadávání veřejných zakázek.

Smluvní strany

Smluvními stranami se dle těchto Všeobecných obchodních podmínek rozumí Objednatel a Dodavatel společně.

Závaznost obchodních podmínek

Tyto všeobecné obchodní podmínky určují závazným způsobem podmínky Smlouvy, které jsou součástí.

1. CENA ZA PLNĚNÍ

1.1. Cena za Plnění stanovena ve Smlouvě je cenou konečnou, nejvýše přípustnou, nepřekročitelnou, včetně veškerých licenčních poplatků, nákladů na dopravu, cel, nákladů na balení, doručení apod. a jsou v nich zohledněna rizika, bonusy, slevy a další vlivy ve vztahu k celkové době plnění dle Smlouvy. Takto stanovena cena

zahrnuje i náklady na cestu a práci technika při servisních výjezdech, cenu náhradních dílů, servis v místě instalace, pokud není stanoveno ve Smlouvě jinak.

1.2. Cena za Plnění bude upravena o případnou zákonnou procentní změnu daně z přidané hodnoty, a to ode dne účinnosti příslušné změny dle právních předpisů.

1.3. Cena za Plnění je v korunách českých, pokud není stanoveno ve Smlouvě jinak.

2. PLATEBNÍ PODMÍNKY

2.1. Objednatel zaplatí cenu za Plnění stanovenou ve Smlouvě na základě Dodavatelem vystavené faktury.

2.2. Dodavatel je oprávněn vystavit fakturu za poskytnuté dílčí plnění, a to vždy za uplynulé kalendářní čtvrtletí, pokud není ve Smlouvě stanoveno jinak.

2.3. Dodavatel je povinen vystavit fakturu do 10 dnů ode dne podpisu příslušného akceptačního protokolu oběma Smluvními stranami. Datem uskutečnění zdanitelného plnění je v případě dílčího plnění datum podepsání akceptačního protokolu oběma Smluvními stranami.

2.4. Splatnost řádně vystavené faktury je 30 dnů od data jejího prokazatelného doručení Objednateli na adresu uvedenou ve Smlouvě, s výjimkou případu, kdy faktura doručena v termínu od 1.12. daného roku do 31.1. následujícího roku je splatná ve lhůtě 60 dnů od data jejího prokazatelného doručení Objednateli.

2.5. Faktura musí obsahovat číslo Smlouvy, náležitosti obchodní listiny dle zákona č. 89/2012 Sb., občanský zákoník a v případě, že Dodavatel je plátcem daně z přidané hodnoty, tak i náležitosti daňového dokladu dle zákona č. 235/2004 Sb., zákon o dani z přidané hodnoty. V případě, že faktura nebude mít odpovídající náležitosti nebo nebude vystavena v souladu se Smlouvou, Objednatel je oprávněn odmítnout Dodavateli uhrazení požadované platby na základě nesprávně vystavené faktury a je oprávněn nesprávně vystavenou fakturu zaslat zpět Dodavateli. Lhůta splatnosti faktury plyne od prokazatelného doručení řádně vystavené

- faktury Objednateli. Dodavatel je povinen doručit Objednateli 1 originál faktury a 1 kopii vystavené faktury.
- 2.6. Cena za Plnění uvedena na faktuře se považuje za uhrazenou okamžikem odepsání příslušné finanční částky z bankovního účtu Objednatele uvedeného ve Smlouvě v prospěch bankovního účtu Dodavatele uvedeného v Smlouvě.
- 2.7. Přílohou faktury jsou originály příslušných akceptačních protokolů resp. dodacích listů podepsaných oprávněnými zástupci obou Smluvních stran, jinak Objednatel nebude fakturu Dodavatele akceptovat. Akceptační protokol resp. dodací list obsahuje přehled poskytnutého Plnění, tak aby bylo možné poskytnuté Plnění, které je předmětem fakturace jednoznačně identifikovat.
- 2.8. Objednatel neposkytuje Dodavateli finanční zálohy na předmět Plnění.
3. **ODPOVĚDNOST ZA VADY A ZÁRUKA**
- 3.1. Dodavatel poskytuje na poskytnuté Plnění smluvní záruku v délce 2 měsíců od řádného předání Plnění tj. od podpisu akceptačního protokolu nebo jiného dokladu prokazujícího převzetí řádně poskytnutého Plnění oběma Smluvními stranami. Objednatel je povinen uplatnit reklamovanou vadu bez zbytečného odkladu.
- 3.2. Dodavatel zaručuje a odpovídá za to, že předané Plnění odpovídá specifikaci sjednané ve Smlouvě, je bez faktických vad a právních vad.
- 3.3. Dodavatel odpovídá za to, že Plněním dle Smlouvy nebude zasaženo do práv třetích osob, a to včetně práv k předmětům duševního vlastnictví.
- 3.4. Nebyla-li do okamžiku uplatnění reklamace vady Plnění uhrazena celá smluvní cena za Plnění, Objednatel není v prodlení s úhradou smluvní ceny až do úplného vyřešení reklamace.
- 3.5. Uplatněním nároku z odpovědnosti za vady není dotčen nárok Objednatele na náhradu újmy.
4. **SANKCE**
- 4.1. Dodavatel je povinen v případě prodlení s plněním závazků dle Smlouvy uhradit Objednateli smluvní pokutu ve výši 0,5% z celkové ceny předmětu Plnění s DPH uvedené ve Smlouvě, a to za každý den prodlení resp. za každou hodinu prodlení, dle toho, zda je lhůta Plnění ve Smlouvě určena ve dnech nebo hodinách, pokud není ve Smlouvě stanoveno jinak.
- 4.2. V případě prodlení Objednatele s úhradou řádně vystavených a doručených faktur, je Dodavatel oprávněn požadovat zákonný úrok z prodlení.
- 4.3. Smluvní strany se dohodly, že závazek zaplatit smluvní pokutu nevyklučuje právo na náhradu újmy, a to v celém rozsahu. Není-li stanoveno jinak, zaplacení jakékoliv sjednané smluvní pokuty nezbavuje povinnou Smluvní stranu povinnosti splnit své závazky.
- 4.4. Smluvní pokuta a zákonný úrok z prodlení jsou splatné ve lhůtě 30 dnů ode dne doručení písemné výzvy oprávněné Smluvní strany k její úhradě povinnou Smluvní stranou, není-li ve výzvě uvedena lhůta delší.
5. **PODDODAVATELÉ**
- 5.1. Dodavatel je oprávněn poskytovat plnění dle této Smlouvy prostřednictvím poddodavatele pouze v rozsahu, v jakém si toto právo vyhradil v rámci podání nabídky v zadávacím řízení na veřejnou zakázku a pouze prostřednictvím tam uvedených poddodavatelů. Ve všech ostatních případech je Dodavatel oprávněn poskytovat plnění prostřednictvím poddodavatele pouze s předchozím písemným souhlasem Objednatele.
- 5.2. Za plnění poddodavatelů Dodavatel odpovídá jako za své plnění, včetně odpovědnosti za důsledky vzniklé.
6. **MLČENLIVOST A DŮVERNÉ INFORMACE**
- 6.1. Smluvní strany se zavazují, že nezpřístupní třetí osobě důvěrné informace, okolnosti a údaje, které se dozvěděly nebo získaly v souvislosti s realizací předmětu Plnění Smlouvy, ani je neposkytnou jiným osobám bez předchozího výslovného souhlasu druhé Smluvní strany. Toto ustanovení upravující ochranu důvěrných informací se nevztahuje na informace, které je nutno zveřejnit, poskytnout nebo sdělit dle platných právních předpisů včetně práva EU nebo závazného rozhodnutí oprávněného orgánu veřejné moci. Dodavatel výslovně souhlasí se zveřejněním celého textu Smlouvy, a to včetně všech Příloh.
- 6.2. Za důvěrnou informaci se rovněž považuje obchodní tajemství ve smyslu občanského zákoníku.
- 6.3. Informace poskytnuté Dodavatelem Objednateli v souvislosti s realizací předmětu Plnění Smlouvy se považují za důvěrné, pouze pokud na jejich důvěrnost Dodavatel Objednatele předem písemně upozornil a Objednatel Dodavatelí písemně potvrdil svůj závazek důvěrnost těchto informací zachovávat. Pokud jsou důvěrné informace Dodavatele poskytovány v písemné podobě anebo ve formě textových souborů na elektronických nosičích dat (médiích), je Dodavatel povinen upozornit Objednatele na důvěrnost takového materiálu rovněž jejím vyznačením alespoň na titulní stránce nebo přední straně média.

- 6.4. Smluvní strany se v této souvislosti zavazují poučit veškeré osoby, které se na jejich straně budou podílet na plnění Smlouvy, o výše uvedených povinnostech mlčenlivosti a ochrany důvěrných informací a dále se zavazují vhodným způsobem zajistit dodržování těchto povinností všemi osobami podílejícími se na plnění Smlouvy.
- 6.5. Za důvěrné informace Objednatele se dále bezpodmínečně považují veškerá data, která obsahuje systém Objednatele, která do něj mají být, byla nebo budou Dodavatelem, Objednatelem či třetími osobami vložena i data, která z něj byla získána. Bez ohledu na ostatní ustanovení této Smlouvy jsou za důvěrné informace Objednatele považovány též zdrojové kódy informačního systému Objednatele, jejichž poskytnutí třetí osobě by mohlo ohrozit bezpečnost dat Objednatele v tomto nebo jiném informačním systému.
- 6.6. Bez ohledu na výše uvedená ustanovení se za důvěrné nepovažují informace, které:
- a) se staly veřejně přístupnými, bez toho, aby tímto zveřejněním došlo k porušení právních povinností;
 - b) měla jedna ze Smluvních stran prokazatelně k dispozici již před uzavřením Smlouvy a zároveň pokud nejsou předmětem povinnosti mlčenlivosti na základě jiné smlouvy uzavřené mezi Smluvními stranami;
 - c) jsou prokazatelně výsledkem postupu, při kterém k nim přijímající Smluvní strana dospěje nezávisle, a to vlastní činností bez ohledu na plnění Smlouvy;
- 6.7. Právo užívat, poskytovat a zpřístupnit důvěrné informace třetím osobám mají Smluvní strany pouze v rozsahu a za podmínek nezbytných pro řádné plnění práv a povinností vyplývajících ze Smlouvy.
- 6.8. Ukončením účinnosti Smlouvy z jakéhokoliv důvodu nezaniká účinnost ustanovení tohoto článku Smlouvy upravujících povinnosti mlčenlivosti a účinnost ustanovení o sankcích. Účinnost těchto ustanovení přetrvává bez omezení i po ukončení účinnosti této Smlouvy.
- 7. ÚČINNOST SMLOUVY, Odstoupení**
- 7.1. Ukončením účinnosti Smlouvy nejsou dotčena ustanovení Smlouvy a těchto Všeobecných obchodních podmínek týkající se nároků z odpovědnosti za vady, nároků z odpovědnosti za újmu a nároků ze smluvních pokut, ustanovení o ochraně informací, ani další ustanovení, z jejichž povahy vyplývá, že mají trvat i po zániku účinnosti Smlouvy.
- 7.2. Smlouvu lze dále ukončit písemnou dohodou Smluvních stran, jejíž součástí bude i vypořádání vzájemných závazků a pohledávek.
- 7.3. Každá ze smluvních stran může od Smlouvy odstoupit v případech stanovených Smlouvou nebo zákonem, zejména pak dle ust. § 1977, § 1978 a ust. § 2002 a násl. občanského zákoníku a za podmínek § 2004 a § 2005 občanského zákoníku. Účinky odstoupení od Smlouvy nastávají dnem doručení oznámení o odstoupení příslušné Smluvní straně.
- 7.4. Objednatel je dále oprávněn odstoupit od Smlouvy, jestliže bylo insolvenčním soudem vydáno rozhodnutí o způsobu řešení úpadku Dodavatele jakožto dlužníka v insolvenčním řízení; Dodavatel vstoupí do likvidace nebo dojde k jinému, byť jen faktickému podstatnému omezení rozsahu jeho činnosti, které by mohlo mít negativní dopad na jeho způsobilost plnit závazky podle této Smlouvy.
- 7.5. Objednatel má právo odstoupit od Smlouvy také tehdy, pokud Dodavatel přestane splňovat podmínky základní a profesní způsobilosti nebo technické kvalifikace stanovené v zadávacích podmínkách na realizaci veřejné zakázky, výsledkem které je Smlouva.
- 8. KONTROLY A AUDITY**
- 8.1. Dodavatel je povinen spolupůsobit jako osoba povinná při výkonu finanční kontroly ve smyslu § 2 písm. e) zákona č. 320/2001 Sb., o finanční kontrole ve veřejné správě a o změně některých zákonů (zákon o finanční kontrole), ve znění pozdějších předpisů, a poskytnout Objednateli i kontrolním orgánům při provádění finanční kontroly nezbytnou součinnost.
- 8.2. Dodavatel se zavazuje zajistit, že práva výše uvedených kontrolních institucí provádět audity, kontroly a ověření se budou stejnou měrou vztahovat, a to za stejných podmínek a podle stejných pravidel na jakéhokoliv poddodavatele či jakoukoli jinou stranu, která má prospěch z finančních prostředků poskytnutých v rámci Smlouvy.
- 9. OBECNÁ USTANOVENÍ**
- 9.1. Dodavatel je povinen postupovat s odbornou péčí, podle nejlepších znalostí a schopností, sledovat a chránit oprávněné zájmy Objednatele a postupovat v souladu s jeho pokyny nebo s pokyny jím pověřených osob. Dodavatel je povinen upozorňovat Objednatele v odůvodněných případech na případnou nevhodnost pokynů Objednatele.
- 9.2. Smluvní strany se výslovně dohodly, že Dodavatel odpovídá Objednateli za újmu majetkovou i za újmu nemajetkovou.
- 9.3. Dodavatel se zavazuje upozornit Objednatele na všechny okolnosti, které by mohly vést při plnění Smlouvy k omezení činnosti nebo ohrožení chodu Objednatele, zejména pak ve vztahu k jím používaným produktům, zařízením, programovému vybavení a prostředí.

- 9.4. Dodavatel je povinen upozornit Objednatele na potenciální rizika vzniku škod a včas a řádně dle svých možností provést taková opatření, která riziko vzniku škod zcela vyloučí nebo (pokud je nelze zcela vyloučit) v maximální možné míře sníží. Jde-li o zamezení vzniku škod nezapříčiněných Dodavatelem, má Dodavatel právo na úhradu nezbytných a účelně vynaložených nákladů odsouhlasených předem Objednatelem.
- 9.5. Dodavatel je povinen upozorňovat Objednatele včas na všechny hrozící vady či výpadky svého plnění, jakož i poskytovat Objednateli veškeré informace, které jsou pro plnění Smlouvy nezbytné a neprodleně oznámit písemnou formou Objednateli překážky, které mu brání v plnění předmětu Smlouvy a výkonu dalších činností souvisejících s plněním předmětu Smlouvy.
- 9.6. Objednatel i Dodavatel se dále zavazují sdělit či poskytnout bez zbytečného odkladu druhé smluvní straně veškeré nezbytné přístupy k věcným i technickým informacím, kterých je nezbytně zapotřebí k provedení řádného plnění ze strany Dodavatele.
- 9.7. Dodavatel je povinen po celou dobu plnění dle Smlouvy mít v platnosti veškerá oprávnění, licence a certifikáty ke všem činnostem dle Smlouvy.
- 9.8. Dodavatel při poskytování Plnění Smlouvy nebude mít přístup k reálným datům. Veškeré ladící a testovací práce musí být provedeny na testovacích datech, která Objednatel poskytne Dodavateli, nebo si je Dodavatel zajistí a odsouhlasí jejich validitu pro účely testování s Objednatelem.
- 9.9. Dodavatel není oprávněn připojovat jakákoli vlastní zařízení nebo zprostředkovávat jakýkoli logický přístup do ICT infrastruktury Objednatele, pracující s reálnými daty. V případě stavu, kdy Objednatel a Dodavatel společně odstraňují závadu v předmětu plnění nebo v datech, je možný přístup k reálným datům jen pod dohledem odpovědného pracovníka Objednatele a jen za účelem odstranění závady.
10. **ZÁVĚREČNÁ USTANOVENÍ**
- 10.1. Tato Smlouva nesmí být postoupena bez předchozího písemného souhlasu druhé Smluvní strany, nebo být součástí projektu přeměny dle Zákona č. 125/2008 Sb., o přeměnách obchodních společností a družstev, bez předchozího písemného souhlasu druhé Smluvní strany.
- 10.2. Smluvní strany nemají zájem, aby nad rámec výslovných ustanovení této Smlouvy byla jakákoliv práva a povinnosti dovozovány z dosavadních zvyklostí či budoucí praxe zavedené mezi stranami či zvyklostí zachovávaných obecně či v odvětví týkajícím se předmětu plnění dle těchto smluv, ledaže je stanoveno jinak. Vedle shora uvedeného si Smluvní strany potvrzují, že si nejsou vědomy žádných dosud mezi nimi zavedených obchodních zvyklostí či praxe.
- 10.3. Smluvní strany vylučují aplikaci ustanovení § 557 občanského zákoníku na tuto Smlouvu.
- 10.4. Práva Objednatele vyplývající z této Smlouvy či jejího porušení se promlčují ve lhůtě 10 let ode dne, kdy právo mohlo být uplatněno poprvé.
- 10.5. Dodavatel přebírá podle § 1765 občanského zákoníku riziko změny okolností, zejména v souvislosti s cenou za poskytnuté Plnění, požadavky na poskytnuté plnění a licenčními podmínkami výrobce.
- 10.6. Ukáže-li se některé z ustanovení Smlouvy zdánlivým (nicotným), posoudí se vliv této vady na ostatní ustanovení Smlouvy obdobně podle ust. § 576 občanského zákoníku.
- 10.7. Všechny spory vyplývající z právního vztahu založeného Smlouvou a v souvislosti s ní, budou řešeny podle obecně závazných právních předpisů České republiky a soudy České republiky.
- 10.8. Smluvní strany jsou oprávněně sjednat ve Smlouvě odlišnou úpravu, než stanoví tyto Všeobecné obchodní podmínky verze TP 01/18.
- 10.9. Tyto Všeobecné obchodní podmínky verze TP 01/18 jsou účinné od 1.2.2018.

Akceptační protokol

Nerelevantní části akceptačního protokolu vzhledem k předmětu plnění lze odmazat včetně této věty.

PROJEKT

Název projektu	<doplnit>
Název veřejné zakázky	<doplnit>
Rámcová dohoda / Smlouva č.	<doplnit>
Prováděcí smlouva / Objednávka č.	<doplnit>
Zpracovatel protokolu	Za Objednatele: <doplnit> Za Dodavatele: <doplnit>
Číslo protokolu	<doplnit>

SMLUVNÍ STRANY

OBJEDNATEL	
Název	Česká republika – Ministerstvo vnitra
Adresa	Nad Štolou 936/3, 170 34 Praha
IČO	00007064
Odpovědná osoba	<doplnit>
Funkce	<doplnit>

DODAVATEL	
Název	<doplnit>
Adresa	<doplnit>
IČO	<doplnit>
Odpovědná osoba	<doplnit>
Funkce	<doplnit>

PŘEDMĚT AKCEPTACE

Předmět dodávky, plnění	<i>Doplňte přesné znění předmětu dodávky dle smlouvy</i>
-------------------------	--

AKCEPTAČNÍ KRITÉRIA

V rámci této tabulky vyplňte akceptační kritéria, která jsou detailněji popsána v Technické specifikaci, sekce Akceptace. Akceptačním kritériem může být předání díla do provozu, akceptační testy, předání výstupů atp. V případě existence výstupů k akceptačnímu kritériu, vyplňte číslo výstupu či výstupů z tabulky „seznam výstupů“, které jsou s daným akceptačním kritériem jakkoli spjaty. V případě, že výstup ke kritériu neexistuje (například jde o předání zařízení), ponechte pole prázdné. Odkaz na předávací protokol následně uveďte v seznamu dodaných zařízení.

Č.	Akceptační kritérium	Splněno	Odkaz na výstup
1.	<doplnit>	<ano/ne/s výhradou>	<doplnit>
2.	<doplnit>	<ano/ne/s výhradou>	<doplnit>
3.	<doplnit>	<ano/ne/s výhradou>	<doplnit>

**ČERPÁNÍ ČLOVĚKODNŮ**

Jméno	Role	Sazba	Akceptovaný počet ČD	Celkem Kč bez DPH
<doplnit>	<doplnit>	<doplnit>	<doplnit>	<doplnit>
<doplnit>	<doplnit>	<doplnit>	<doplnit>	<doplnit>

PAUŠÁLNÍ (FIXNÍ) ČERPÁNÍ

Měsíc	Popis činnosti	Cena
1.	<doplnit>	<doplnit>
2.	<doplnit>	<doplnit>
3.	<doplnit>	<doplnit>
Celkem		<součet>

SEZNAM DODANÝCH ZAŘÍZENÍ, ROZŠÍŘENÍ A PŘÍSLUŠENSTVÍ

Č.	Popis	Cena/ks	Počet ks	Číslo produktu	Celková cena	Číslo před. protokolu
1.	<doplnit>	<doplnit>	<doplnit>	<doplnit>	<doplnit>	<doplnit>
2.	<doplnit>	<doplnit>	<doplnit>	<doplnit>	<doplnit>	<doplnit>

SEZNAM VÝSTUPŮ

Č.	Název a popis výstupu	Označení přílohy (číslo, název souboru)	Číslo před. protokolu
1.	<doplnit>	<doplnit>	<doplnit>

SEZNAM ZÁVAD

Č.	Typ závady	Popis závady	Požadovaný způsob a termín vyřízení	Odkaz na výstup č.	Zodpovědná osoba
1.	<doplnit>	<doplnit>	<doplnit>	<doplnit>	<doplnit>
2.	<doplnit>	<doplnit>	<doplnit>	<doplnit>	<doplnit>

Po odstranění závady proběhne nová akceptační procedura.

TYPY ZÁVAD

A – Kritická závada

B – Významná závada

C – Ostatní závady a incidenty

Detaily k jednotlivým typům závad jsou popsány ve Specifikaci předmětu plnění.

**ČÁSTKA AKCEPTACE**

Cena akceptovaného plnění	xxx Kč bez DPH, xxx Kč s DPH
----------------------------------	------------------------------

ZÁVĚR AKCEPTACE (hodící se zaškrtně)

<input type="checkbox"/>	Akceptuji.
<input type="checkbox"/>	Akceptuji s výhradou na základě závad uvedených v Seznamu závad.
<input type="checkbox"/>	Neakceptuji na základě závad uvedených v Seznamu závad.

SCHVALOVACÍ TABULKA

OBJEDNATEL	Jméno a příjmení	Datum	Podpis
	<doplnit>	<doplnit>	
	<doplnit>	<doplnit>	

DODAVATEL	Jméno a příjmení	Datum	Podpis
	<doplnit>	<doplnit>	