




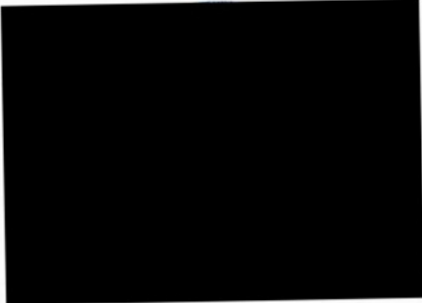
VÝKAZ DOSAVADNÍHO A NOVÉHO STAVU ÚDAJŮ KATASTRU NEMOVITOSTÍ

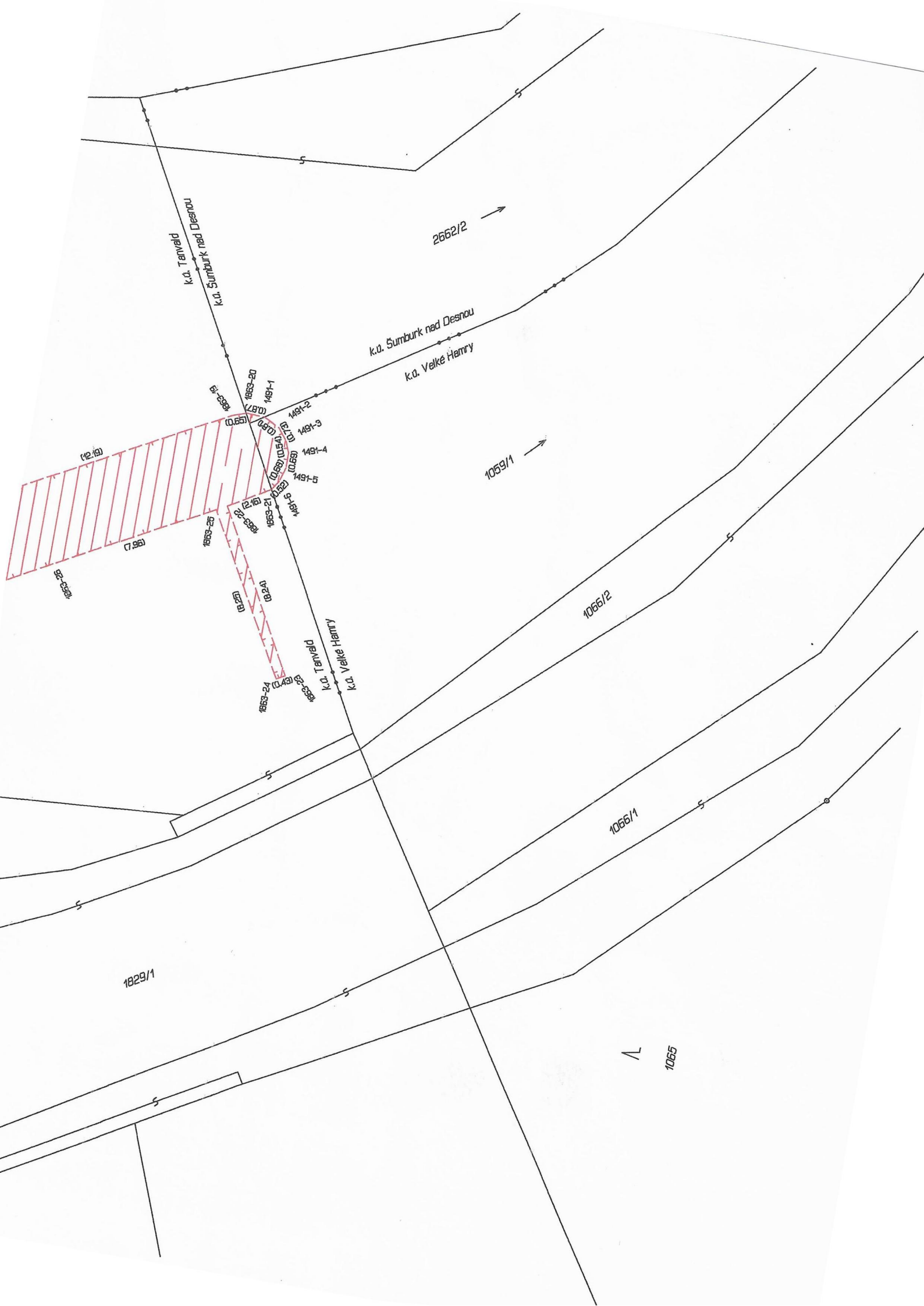
Dosavadní stav			Nový stav											
Označení pozemku parc. číslem	Výměra parcely		Druh pozemku Způsob využití	Označení pozemku parc. číslem	Výměra parcely		Druh pozemku Způsob využití	Typ stavby Způsob využití	Způsob určení výměr	Porovnání se stavem evidence právních vztahů				
	ha	m ²			ha	m ²				Díl přechází z pozemku katastru nemovitostí	ozařené v dřívější poz. evidenci	Číslo listu vlastnictví	Výměra dílu	
		ha	m ²			ha	m ²			ha	m ²			
k.ú.Tanvald														
st.1788/1											st.1788/1	966		
1908/1											1908/1	966		
1908/2											1908/2	966		
k.ú.Velké Hamry														
1059/1											1059/1	694		
k.ú.Šumburk nad Desnou														
2662/2											2662/2	1960		

Druh věcného břemene: dle smlouvy

Oprávněný: dle smlouvy

* Kat.území: Tanvald, Velké Hamry, Šumburk nad Desnou

GEOMETRICKÝ PLÁN pro vymezení rozsahu věcného břemene k části pozemku	Geometrický plán ověřil úředně oprávněný zeměměřický inženýr:	Stejnopis ověřil úředně oprávněný zeměměřický inženýr:
	Jméno, příjmení: 	Jméno, příjmení: 
	Číslo položky seznamu úředně oprávněných zeměměřických inženýrů: 164/95	Číslo položky seznamu úředně oprávněných zeměměřických inženýrů: 164/95
	Dne: 29.března 2023 Číslo: 188/2023	Dne: 12. dubna 2023 Číslo: 225/2023
Náležitosti a přesnosti odpovídá právním předpisům.	Katastrální úřad souhlasí s očíslováním parcel.	Tento stejnopis odpovídá geometrickému plánu v elektronické podobě uloženému v dokumentaci katastrálního úřadu.
Vyhotovitel: Geodézie Tanvald s.r.o. Plavy 197 468 46 Plavy	 KU pro Liberecký kraj KP Jablonec nad Nisou PGP 433/2023-504 2023.04.06 10:50:35 +02'00'	Ověření stejnopisu geometrického plánu v listinné podobě. 
Číslo plánu: 1911,1560,1204-68/2023 Okres: Jablonec nad Nisou Obec: Tanvald, Velké Hamry Kat. území: * Mapový list: Tanvald 8-9/43, Vrchlabí 8-0/21 Dosavadním vlastníkům pozemků byla poskytnuta možnost seznámit se v terénu s průběhem navrhovaných nových hranic, které byly označeny předepsaným způsobem:		



Příloha ke geometrickému plánu č. 1911, 1560, 1204 – 68 / 2023

Vyčíslení délek a výměr realizované trasy rybího přechodu v rozsahu věcného břemene určených odbornou geodetickou firmou na jednotlivých pozemcích.

Geometrický plán č. **1911, 1560, 1204 -68 /2023** potvrzený KÚ dne 06.04.2023
Katastrální území : **Tanvald, Velké Hamry, Šumburk nad Desnou**
Obec : **Tanvald, Velké Hamry**
Druh inženýrské sítě: rybí přechod

k.ú. Tanvald

Parcelní číslo v KN	Číslo listu vlastnictví	Kód způsobu určení výměr *)	Výměra (m ²)	Délka v ose břemene (m)
st. 1788/1	966	2	23	12,65
1908/1	966	2	11	4,91
1908/2	966	2	110	37,45

k.ú. Velké Hamry

Parcelní číslo v KN	Číslo listu vlastnictví	Kód způsobu určení výměr *)	Výměra (m ²)	Délka v ose břemene (m)
1059/1	694	2	3	1,34

k.ú. Šumburk nad Desnou

Parcelní číslo v KN	Číslo listu vlastnictví	Kód způsobu určení výměr *)	Výměra (m ²)	Délka v ose břemene (m)
2662/2	1960	2	1	0,46

*) Kód způsobu určení výměr je udán podle § 10 odst. 4 katastrální vyhlášky.

V Plavech dne 12. 04. 2023

Geodézie Tanvald s.r.o.

Plavy 197

468 46 Plavy





Povodí Labe, státní podnik
Víta Nejedlého 951, 500 03 Hradec Králové

TELEFON 495 088 111
 FAX 495 407 452
 E-MAIL labe@pla.cz
 IČ 70890005
 DIČ CZ70890005
 Bankovní spojení: ČSOB Hradec Králové
 č.ú. 103914702/0300
 IBAN CZ6103000000000103914702
 Obchodní rejstřík: spis. zn. A. 9473 vedená
 u Krajského soudu v HK

HYBLER GROUP a.s.
 Riegrovo nám. 15
 513 01 Semily

12.03.2018

VÁŠ DOPIS Č.J. / ZE DNE

ČÍSLO JEDNACÍ
 PVZ/18/4406/Do/0

VYŘIZUJE/LINKA

HRADEC KRÁLOVÉ
 12.3.2018

Rybí přechod na Kamenici v ř.km 15,622 Tanvald II

Dne 26.1.2018 jsme od Vás obdrželi žádost o stanovisko k projektové dokumentaci ke stavebnímu povolení na akci „Rybí přechod na Kamenici ř.km 15,622 Tanvald II“. Dokumentace řeší umístění a stavbu technického typu rybního přechodu. Žlab rybního přechodu bude umístěn v prodloužení šterkové propusti. Konstrukce žlabu bude vysunuta do podjezí ve směru proudnice řeky. Dno u výstupu z rybního přechodu bude upraveno vyskládanými kameny. Součástí stavebních prací bude odstranění náplavů a obnova kamenného záhozu pod jezem. Po realizaci stavby se provede obnova jezu v původním řešení. Řešený rybní přechod má délku 66 m, celkový spád 3,07 m, sklon 1 : 21, navrhovaný průtok 0,175 m³/s. Celkový minimální zůstatkový průtok převáděný do podjezí rybním přechodem a pod stavidlem propusti je stanoven na 0,490 m³/s. Investorem stavby je spolek Svatý Petr, Tanvald.

Záměr je situován na území vodního útvaru HSL_1910 – Kamenice od toku Černá Desná po ústí do Jizery na souřadnicích (S-JTSK) Y: 670781, X: 979983.

K navrhovanému záměru vydáváme následující stanovisko správce povodí:

- a) **Z hlediska zájmů daných § 23a vodního zákona, platným Národním plánem povodí Labe a Plánem dílčího povodí Horního a středního Labe (§ 24 až 26 vodního zákona) je předmětný záměr možný, protože lze předpokládat, že jeho realizací nedojde ke zhoršení stavu záměrem dotčeného vodního útvaru, a že záměr nebude mít za následek nedosažení dobrého stavu dotčeného vodního útvaru.**

Toto hodnocení vychází z posouzení souladu předmětného záměru s výše uvedenými platnými dokumenty.

- b) **Z hlediska dalších zájmů sledovaných vodním zákonem a správy vodního toku Kamenice (IDVT 10100112) souhlasíme s navrhovaným záměrem za předpokladu dodržení následujících připomínek:**

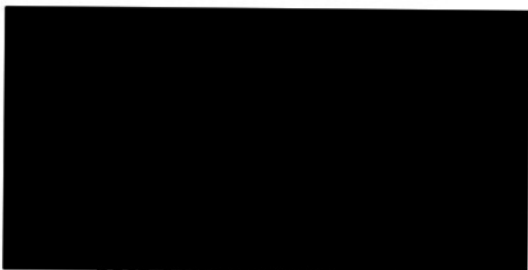
- stavba rybního přechodu je podmíněna stabilizací jezu a obou břehů v podjezí, požadujeme zajistit stabilitu levého břehu v celé délce ovlivněné stavbou rybního přechodu, dále požadujeme zajistit stabilitu dna v celém úseku ovlivněného stavbou rybního přechodu, včetně zajištění stability podélného průtočného profilu (rozsah a způsob stabilizace popř. změny v projektové dokumentaci požadujeme konzultovat se zástupcem Povodí Labe, státní podnik, provozní středisko Turnov)
- pravobřežní zeď je součástí komunikace, záměr je nutno projednat s vlastníkem této zdi a silnice I/10
- pro měření minimálního průtoku požadujeme vytvořit měrný profil v podjezí
- vyzvednuté balvany o hmotnosti nad 30 kg z dotčeného úseku požadujeme předat správci toku, který je použije pro další morfologické úpravy dna toku

- k záměru stavby je nutno vypracovat povodňový a havarijní plán.

- c) Z hlediska majetkových vztahů sdělujeme, že se záměr dotýká majetku státu, ke kterému vykonává právo vlastníka Povodí Labe, státní podnik a to pozemků p.č. 1908/1, 1908/2 a 1788/1 v k.ú. Tanvald, dále pozemku p.č. 1059/1 v k.ú. Velké Hamry a pozemku p.č. 2662/2 v k.ú. Šumburk nad Desnou. V dotčené lokalitě je evidována úprava pod č. DHM 5272 – kamenné zdivo. Způsob možného majetkového vypořádání (smlouva o zřízení věcného břemene) je možno před zahájením správních řízení projednat na Povodí Labe, státní podnik - Z 1 Jablonec nad Nisou - Ing. Lenka Langrová, tel. 483 366 347.

Upozorňujeme, že se stavba nachází v záplavovém území Q 100 vodního toku Kamenice. Povodí Labe, státní podnik nenese žádnou zodpovědnost za případné škody vzniklé průchodem velkých vod.

Toto stanovisko, které je podkladem pro vydání rozhodnutí nebo jiného opatření vodoprávního nebo jiného správního úřadu, nebo samosprávného orgánu, platí 2 roky od data jeho vydání, pokud v této době nebylo využito pro vydání platného rozhodnutí nebo jiného opatření správními nebo samosprávnými orgány.



peče o vodní zároje

Příloha
2xPD

Na vědomí
PL – Z 1 Jablonec nad Nisou

TELEFON 495 088 111
FAX 495 407 452
E-MAIL labe@pla.cz
IČ 70890005
DIČ CZ70890005
Bankovní spojení: ČSOB Hradec Králové
č.ú. 103914702/0300
IBAN CZ610300000000103914702
Obchodní rejstřík: spis. zn. A. 9473 vedená
u Krajského soudu v HK

Svatý Petr, spolek

Krkonošská 154
468 41 TANVALD

VÁŠ DOPIS Č.J. / ZE DNE

ČÍSLO JEDNACÍ
TPČ/Cha/17/15401

VYŘIZUJE/LINKA

HRADEC KRÁLOVÉ
24.5.2017

Rybí přechod na vodním díle Popelnice na Kamenici v ř.km 15,622 – vyjádření k DUR

Dne 7. 4. 2017 jsme od Vás obdrželi k vyjádření dokumentaci k územnímu řízení pro stavbu rybního přechodu ve shora uvedené lokalitě, zpracovanou v březnu 2017 Projektční a technickou kancelář, s.r.o. Součástí záměru je souhlasné stanovisko vlastníka budovy na levém břehu (firmy Fmm Europe, SE) se stavbou rybního přechodu a se zvýšením hladiny o 6 cm při převodu Q100 přes korunu jezu.

Vlastníkem jezu a derivační MVE je firma Kredit Centrum s.r.o. Investorem stavby rybního přechodu je spolek Svätý Petr.

Předmětná dokumentace řeší umístění rybního přechodu do konstrukce stávajícího pevného jezu přimknutím ke šterkové propusti. Rybní přechod o celkové délce 66 m a průtoku 0,175 m³/s bude rozdělen do dvou ramp. V místě stavby rybního přechodu bude pevný jez vybourán. Přístup k rybnímu přechodu bude zajištěn přes lávku. Ve stávající šterkové propusti bude provedena výměna stávajícího ručně manipulovatelného stavidla za stavidlo s elektropohonem. Rybní přechod je navržen pro migraci pstruha, lipana, oukleje a parmy.

Stavbou rybního přechodu budou dotčeny pozemky p.č. 1908/1, 1908/2 a 1788/1 v k.ú. Tanvald, p.č. 1059/1 v k.ú. Velké Hamry a p.č. 2662/2 v k.ú. Šumburk nad Desnou, všechny v majetku státu s právem hospodařit pro Povodí Labe, státní podnik.

S dotčením majetku státu s právem hospodařit pro náš státní podnik souhlasíme za předpokladu, že před vydáním územního rozhodnutí bude se spolkem Svätý Petr uzavřena nájemní smlouva po dobu výstavby a smlouva o budoucí smlouvě o právu stavby. Obě tyto smlouvy budou po oboustranném podpisu předloženy k odsouhlasení na MZe. V dané věci kontaktujte naši pracovníci [redacted]

Dále požadujeme následující:

1. V rámci stavby rybního přechodu bude realizována stabilizace jezu a obou břehů v podjezí. Upozorňujeme, že v dotčené lokalitě eviduje náš státní podnik úpravu (kamenné zdivo). Rozsah stabilizačních prací požadujeme v rámci přípravy dokumentace pro stavební řízení projednat s našimi provozními pracovníky se sídlem v Turnově (tel. 481321388).
2. Vzhledem k tomu, že pravobřežní zeď je součástí komunikace, bude nezbytné, abyste svůj záměr projednali též s vlastníkem zdi a přilehlé komunikace I/10. Upozorňujeme, že nesmí docházet k vybřežování vody na tuto frekventovanou komunikaci.
3. V rámci projednávání nakládání s vodami bude prověřena velikost min. zůstatkového průtoku tak, aby byla v souladu s aktuálními hydrologickými daty a platnou legislativou a v rámci stavby bude zrealizován měrný profil v podjezí.

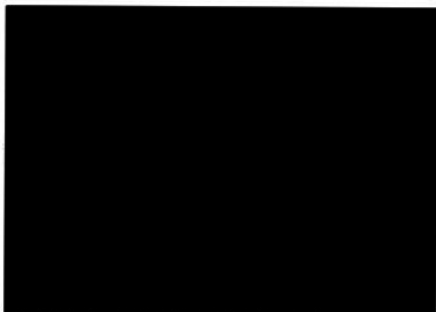
4. Do projektu pro stavební povolení bude zahrnut příčný řez rybiho přechodu spolu s přilehlými balvanitými záhozy, s uvedením mocnosti záhozů a typu kamenů.

5. V rámci realizace stavby budou vyzvednuté kameny s hmotností nad 30 kg předány správci vodního toku, který je použije pro morfologické úpravy dna toku.

6. V předstihu před zahájením stavby bude nezbytné zpracovat a s námi projednat též povodňový a havarijní plán stavby.

Upozorňujeme, že vlastník jezu je povinen s námi uzavřít dohodu o finanční náhradě za omezení vlastnického práva k pozemkům v místě existence stávajícího jezu.

Toto vyjádření není stanoviskem správce povodí podle § 54 odst.4 zákona č.254/2001 Sb., o vodách a vyhlášky č.432/2001 Sb. ve znění novely č.40/2008 Sb.



technickoprovozní činnosti

Na vědomí

1. PL závod 1 Jablonec n. Nisou
2. OMAJ