

Smlouva o poskytnutí služeb č. j. KRPP-154283-17/ČJ-2023-0300VZ

uzavřená v souladu s ust. § 1746 odst. 2 zákona č. 89/2012 Sb., občanského zákoníku, (dále jen „smlouva“) mezi smluvními stranami uvedenými v článku I.

Článek I. Smluvní strany

Název: Česká republika – Krajské ředitelství policie Plzeňského kraje
Sídlo: Nádražní 2, Východní předměstí, Plzeň 3, 306 28 Plzeň
Zastoupená: plk. Mgr. Jitkou Berkovou, náměstkyní ředitele krajského ředitelství pro ekonomiku
IČO: 75151529
DIČ: CZ75151529
Bankovní spojení: Česká národní banka
Číslo účtu: 8246881/0710
Kontaktní osoba: [redacted] referent majetkové správy, oddělení provozu a údržby majetku Krajského ředitelství policie Plzeňského kraje
Kontaktní adresa: Krajské ředitelství policie Plzeňského kraje, Nádražní 2, 306 28 Plzeň
E-mail, telefon: [redacted]
IDS: 5ixai69

dále jen „objednatel“

a

Společnost: Dräger Safety s.r.o.
Sídlo: Obchodní 124, 251 01 Čestlice
Zastoupená: [redacted] jednatelem
IČO: 26700778
DIČ: CZ26700778
Bankovní spojení: [redacted]
Číslo účtu: [redacted]
E-mail, telefon: [redacted]
IDS: 49nzwrr

Zapsaná v obchodním rejstříku vedeném Městským soudem v Praze, v oddílu C, č. vložky 88292

dále jen „poskytovatel“

Článek II. Předmět plnění

1. Předmětem plnění je závazek poskytovatele k provedení služeb, kterými jsou kontrola, kalibrace a metrologické ověření alkoholtesterů Dräger (dále jen „přístroje“) pro Krajské ředitelství policie Plzeňského kraje v předpokládaném počtu 279 kusů, za těchto podmínek:
 - a) kalibrace a metrologické ověření přístrojů bude prováděna v intervalu dle návodu výrobce k použití, tj. kalibrace nebo zkouška přesnosti měření 2x ročně a metrologické ověření u Českého metrologického institutu 1x ročně,

- b) kalibrace a metrologické ověření budou prováděny na základě dílčích písemných objednávek objednatele, a to do 5 pracovních dnů od předání přístrojů; přístroje budou předávány dle počtu kusů buď osobně, nebo prostřednictvím České pošty,
- c) poskytovatel vždy vydá objednateli písemný doklad, který musí obsahovat minimálně: počet kontrolovaných kusů včetně výrobních čísel a seznam veškerých provedených úkonů.

Článek III.

Způsob, termín a místo poskytování služeb

1. Předmět plnění bude realizován od data účinnosti smlouvy do 31. 12. 2024 na základě dílčích objednávek v souladu s potřebami objednatele (v souladu s odst. 4. a 5. tohoto článku).
2. Poskytovatel bude provádět služby v místě svého sídla (provozovny) na adrese: Obchodní 124, 251 01 Čestlice.
3. Přepravu přístrojů do místa plnění a jejich vyzvednutí po provedení úkonů a přepravu z místa plnění zajistí objednatel vlastními prostředky. V případě, že se tak smluvní strany dohodnou, je možné realizovat vrácení servisovaných přístrojů Českou poštou nebo jinou přepravní společností.
4. Poskytovatel provede úkony na přístrojích na základě dílčích objednávek a objednateli vrátí plně funkční přístroje, po kalibraci včetně metrologického ověření, do 20 pracovních dnů od data převzetí objednávky. Po zkoušce přesnosti měření vrátí plně funkční přístroje do 10 pracovních dní.
5. Metrologické ověření přístrojů bude prováděno dle termínů platnosti ověřovacích listů, kalibrace a zkoušky přesnosti měření dle termínů platnosti příslušných protokolů. Poskytovatel zajistí provádění veškerých úkonů na přístrojích v souladu s příslušnými platnými normami, což bude dokladovat příslušnými dokumenty, které předá objednateli současně s přístroji při jejich vrácení, tzn. kalibraci **Kalibračním protokolem**, zkoušku přesnosti měření **Protokolem o zkoušce** a metrologické ověření **Ověřovacím listem**.

Článek IV.

Cena předmětu plnění

1. Jednotková cena za kalibraci, zkoušku přesnosti měření a metrologické ověření je závislá na počtu kusů přístrojů předaných objednatelem poskytovateli najednou.
2. Jednotková cena za 1 kalibraci nebo 1 zkoušku přesnosti měření a jednotková cena za 1 metrologické ověření AT 7510:

a) Kalibrace/zkouška přesnosti měření

Cena za 1 ks bez DPH při předání 1ks	970,00 Kč
DPH 21% za 1 ks	203,70 Kč
Cena za 1ks včetně DPH při předání 1 ks	1 173,70 Kč

b) Metrologické ověření

Cena za 1 ks bez DPH při předání 1ks	3 752,00 Kč
DPH 21% za 1 ks	787,92 Kč
Cena za 1ks včetně DPH při předání 1 ks	4 539,92 Kč

- 3) Celková cena předmětu plnění dle čl. II. této smlouvy nepřesáhne částku 1 936 946 Kč bez DPH a 2 343 704,66 Kč včetně DPH.
- 4) Ceny za jednotlivé služby (úkony) dle odst. 2) a celková cena plnění dle odstavce 3 jsou

nejvýše přípustné.

- 5) V případě, že objednavatel dodá na kalibraci nebo zkoušku přesnosti měření v rámci dílčí objednávky 5ks a více přístrojů zn. Dräger AT 7510 a dále dodá na metrologické ověření v rámci dílčí objednávky 4ks a více přístrojů zn. Dräger AT 7510, bude poskytnuta ze strany poskytovatele množstevní sleva ze sjednané jednotkové ceny:

a) **Kalibrace/zkouška přesnosti měření**

Cena za 1 kus bez DPH při předání 5 ks a více	750,00 Kč
DPH 21% za 1 ks	157,50 Kč
Cena za 1ks včetně DPH při předání 5 ks a více	907,50 Kč

b) **Metrologické ověření**

Cena za 1 kus bez DPH při předání 4 ks a více	2 987,00 Kč
DPH 21% za 1 ks	627,27 Kč
Cena za 1ks včetně DPH při předání 4 ks a více	3 614,27 Kč

- 6) Jakákoliv záloha se nepřipouští.
- 7) Fakturovaná cena je závislá na počtu kusů předaných najednou na kalibraci/zkoušku přesnosti a na zajištění metrologického ověření.
- 8) Rozsah úkonů požadovaných objednatelem bude specifikován v každé dílčí objednávce. Každá objednávka bude obsahovat výrobní čísla předávaných přístrojů se specifikací požadavku ke každému zvlášť. Potvrzená objednávka bude sloužit jako doklad o předání přístrojů zhotoviteli. Obsah objednávky musí být v souladu s fakturací.

**Článek V.
Fakturace**

- 1) Právo fakturovat vzniká poskytovateli po převzetí přístrojů odpovědnou osobou objednatele v rámci dílčí objednávky, součástí každé faktury bude servisní protokol.
- 2) Faktura (daňový doklad) vystavená poskytovatelem musí obsahovat náležitosti stanovené právními předpisy, číslo jednací této smlouvy a číslo jednací dílčí objednávky.
- 3) Ceny na faktuře (daňovém dokladu) budou uvedeny v členění dle jednotlivých druhů úkonů (kalibrace/zkouška přesnosti, metrologické ověření).
- 4) Splatnost faktury se stanovuje na 21 kalendářních dnů ode dne doručení faktury objednavateli. Faktura se považuje za uhrazenou okamžikem připsáním příslušné částky ve prospěch účtu poskytovatele.
- 5) Faktura musí být vystavena na objednatele, tj. Česká republika – Krajské ředitelství policie Plzeňského kraje, Nádražní 2, 306 28 Plzeň. V případě vyhotovení faktury v elektronické podobě bude tato faktura zaslána prostřednictvím datové schránky na adresu: 5ixai69 nebo prostřednictvím e-podatelny: [redacted] a současně v kopii zaslána na vědomí na emailovou adresu: [redacted] V předmětu zprávy uvést: Faktura a číslo jednací dílčí objednávky.
- 6) Objednatel není v prodlení s placením fakturovaných částek, jestliže vrátí fakturu poskytovateli do 5 dnů od jejího doručení proto, že faktura obsahuje nesprávné údaje nebo byla vystavena v

rozporu s touto smlouvou. Konkrétní důvody je objednatel povinen uvést zároveň s vrácením faktury. Objednatel se vrácením faktury z důvodů uvedených v tomto bodě nedostává do prodlení s její platností.

- 7) Objednatel není v prodlení, jestliže uhradí fakturu do 21 dní po jejím obdržení, i když je to po termínu, který je na faktuře uveden jako den splatnosti.

Článek VI.

Odpovědnost poskytovatele, záruční podmínky

1. Poskytovatel odpovídá za odborné provedení sjednaných úkonů.
2. **Záruka pro kalibraci a zkoušku přesnosti je 6 měsíců, záruka pro metrologické ověření je 12 měsíců.**
3. Záruční podmínky nejsou splněny v případě vandalismu, neoprávněného zásahu třetí osoby a vyšší moci.
4. Poskytovatel neručí za vady ani škody způsobené úmyslně nebo hrubou nedbalostí či v důsledku nedodržení podmínek pro provoz přístrojů nebo zařízení.
5. Případné vady přístrojů je objednatel povinen bez zbytečného odkladu telefonicky a následně písemně reklamovat u poskytovatele. Ten je povinen závady oznámené v záruční lhůtě na své náklady odstranit.
6. Objednatel nepožaduje v průběhu reklamačního řízení náhradní plnění.

Článek VII.

Smluvní sankce, odstoupení od smlouvy

1. Objednatel je oprávněn účtovat poskytovateli smluvní pokutu ve výši 0,05% z ceny dílčí objednávky za každý den prodlení při nesplnění dodací lhůty dle článku III. odst. 4. smlouvy.
2. Poskytovatel má právo účtovat objednateli úrok z prodlení za každý den prodlení ve výši 0,05% z fakturované částky za každý den prodlení objednatele s placením faktury.
3. Povinnost zaplatit smluvní pokutu či úrok z prodlení je 30 dnů od obdržení výzvy jedné smluvní strany druhé smluvní straně k jejímu zaplacení.
4. Povinnost zaplatit úrok z prodlení se řídí ustanoveními občanského zákoníku.
5. Zaplacením smluvní pokuty a úroku z prodlení není dotčen nárok smluvních stran na náhradu škody nebo odškodnění v plném rozsahu, ani povinnost poskytovatele dále řádně poskytovat plnění dle této smlouvy.
6. Za podstatné porušení této smlouvy poskytovatelem, které zakládá právo objednatele na odstoupení od této smlouvy, se považuje zejména:
 - a) prodlení poskytovatele s řádným poskytováním služeb ve sjednané kvalitě o více než třicet (30) kalendářních dnů;
 - b) postup poskytovatele při poskytování služeb v rozporu s oprávněnými pokyny objednatele.
7. Objednatel je dále oprávněn od této smlouvy odstoupit v případě, že
 - a) vůči majetku poskytovatele probíhá insolvenční řízení, v němž bylo vydáno rozhodnutí o úpadku, pokud to právní předpisy umožňují;
 - b) insolvenční návrh na poskytovatele byl zamítnut proto, že majetek poskytovatele nepostačuje k úhradě nákladů insolvenčního řízení;

c) poskytovatel vstoupí do likvidace.

8. Poskytovatel je oprávněn od této smlouvy odstoupit v případě, že objednatel bude v prodlení s úhradou svých peněžitých závazků vyplývajících z této smlouvy po dobu delší než třicet (30) kalendářních dní.
9. Objednatel je oprávněn vypovědět tuto smlouvu kdykoliv s třicetidenní (30) výpovědní lhůtou, která počíná běžet prvním dnem následujícím po doručení výpovědi. V takovém případě je poskytovatel povinen učinit již jen takové úkony, bez nichž by mohly být zájmy objednatele vážně ohroženy.
10. Účinky každého odstoupení od smlouvy nastávají okamžikem doručení písemného projevu vůle odstoupit od této smlouvy druhé smluvní straně. Odstoupení od smlouvy se nedotýká zejména nároku na náhradu škody a smluvní pokuty.

Článek VIII. Ostatní ujednání

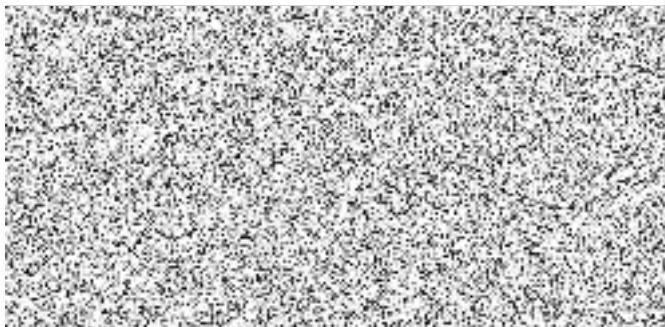
1. Smluvní strany jsou povinny bez zbytečného odkladu oznámit druhé smluvní straně změnu údajů uvedené v čl. I.
2. Poskytovatel je povinen dokumenty související s poskytováním služeb dle této smlouvy uchovávat nejméně po dobu deseti (10) let od konce účetního období, ve kterém došlo k zaplacení poslední části ceny poskytnutých služeb popř. k poslednímu zdanitelnému plnění dle této smlouvy, a to zejména pro účely kontroly oprávněnými kontrolními orgány.
3. Poskytovatel je podle ustanovení § 2 písm. e) zákona č. 320/2001 Sb., o finanční kontrole ve veřejné správě a o změně některých zákonů (zákon o finanční kontrole), povinen spolupůsobit při výkonu finanční kontroly.

Článek IX. Závěrečná ustanovení

1. Kontaktní osoby smluvních stran uvedené v článku I. této smlouvy jsou oprávněny k poskytování součinnosti dle této smlouvy.
2. Tato smlouva nabývá platnosti dnem podpisu oběma smluvními stranami a účinnosti dnem uveřejnění v registru smluv v souladu se zákonem č. 340/2015 Sb., o registru smluv. Pokud smlouva nebude uveřejněna v registru smluv do tří (3) měsíců ode dne, kdy byla uzavřena, je zrušena od jejího počátku.
3. Smlouva se uzavírá na dobu určitou, a to od data účinnosti smlouvy **do 31. prosince 2024.**
4. Práva a povinnosti smluvních stran, které nejsou přímo upraveny touto smlouvou, se řídí příslušnými ustanoveními zákona č. 89/2012 Sb., občanského zákoníku a předpisů souvisejících.
5. Smluvní strany se zavazují, že veškeré spory vzniklé v souvislosti s realizací smlouvy budou řešeny smírnou cestou - dohodou. Nedojde-li k dohodě, budou spory řešeny před příslušnými obecnými soudy, nikoli rozhodcem.
6. Smlouva strany zavazuje. Lze ji změnit jen se souhlasem obou smluvních stran, pouze na základě odsouhlasených písemných dodatků.
7. Tato smlouva je vyhotovena v elektronické podobě (6 stran smlouvy) a za její podpis je považován uznávaný elektronický podpis, tj. podpis v elektronické podobě, který je jednoznačně spojen s podepisující osobou a slouží k jednoznačnému ověření identity podepsané osoby.

8. Každá ze smluvních stran prohlašuje, že tuto smlouvu uzavírá svobodně a vážně, že považuje obsah této smlouvy za určitý a srozumitelný a že jsou jí známy veškeré skutečnosti, jež jsou pro uzavření této smlouvy rozhodující, na důkaz čehož připojují smluvní strany k této smlouvě své podpisy.

Za objednatele:



Za poskytovatele:

