

Číslo smlouvy společnosti CETIN: HK 2023_0029_1
Číslo smlouvy Stavebníka:

SAP S/4 Hana: 8030004689
Registr smluv: ANO

**SMLOUVA O REALIZACI PŘEKLÁDKY
SÍŤE ELEKTRONICKÝCH KOMUNIKACÍ
č. HK 2023_0029_1**

mezi

CETIN a.s.

a

Královéhradecký kraj

Číslo smlouvy společnosti CETIN: HK 2023_0029_1
Číslo smlouvy Stavebníka:

SAP S/4 Hana: 8030004689
Registr smluv: ANO

CETIN a.s.

se sídlem: Českomoravská 2510/19, Libeň, 190 00 Praha 9
IČO: 04084063
DIČ: CZ04084063
ID DS: qa7425t
zapsaná v obchodním rejstříku vedeném u Městského soudu v Praze pod sp. zn. B 20623
zastoupená [REDACTED], supervizor, VFS Čechy východ
bankovní spojení: [REDACTED]
číslo účtu: [REDACTED]
(dále jen „**CETIN**“)

a

Královéhradecký kraj

se sídlem Pivovarské náměstí 1245/2, 500 03 Hradec Králové
IČO: 70889546
DIČ: CZ70889546
ID DS: gcgbp3q
bankovní spojení: [REDACTED]
číslo účtu: [REDACTED]
zastoupený: Mgr. Martinem Červíčkem, hejtnanem Královéhradeckého kraje, na základě
usnesení Rady Královéhradeckého kraje č. RK/6/345/2023
(dále jen „**Stavebník**“)

CETIN a Stavebník dále společně označování jako „**Smluvní strany**“ a jednotlivě jako „**Smluvní strana**“,

uzavřely níže uvedeného dne, měsíce a roku dle ustanovení § 1746 odst. 2 zákona č. 89/2012 Sb., občanský zákoník, v účinném znění (dále jen „**občanský zákoník**“) a dle ustanovení § 104 odst. 17 zákona č. 127/2005 Sb., o elektronických komunikacích a o změně některých souvisejících zákonů, v účinném znění (dále jen „**Zákon o elektronických komunikacích**“) tuto

Smlouvu o realizaci překládky sítě elektronických komunikací
(dále jen „**Smlouva**“)

DEFINICE

Výrazy označené ve Smlouvě počátečním velkým písmenem mají pro účely Smlouvy níže uvedený význam, není-li Smlouvou výslovně stanoveno jinak:

CTN je cenový a technický návrh a současně realizační dokumentace Překládky, který je Přílohou č. 1 Smlouvy;

Překládka je stavba v k.ú. Libčany spočívající ve změně trasy komunikačního vedení SEK ve vlastnictví společnosti CETIN, jejíž rozsah je specifikován v CTN;

Příprava Překládky jsou přípravné činnosti s Překládkou související, nezbytné pro vlastní realizaci Překládky, a to zpracování CTN a další činnosti uvedené v odst. 4.1 písmeno (a) Smlouvy;

Číslo smlouvy společnosti CETIN: HK 2023_0029_1
Číslo smlouvy Stavebníka:

SAP S/4 Hana: 8030004689
Registr smluv: ANO

Předpoklady pro realizaci Překládky mají význam uvedený v odst. 3.2 Smlouvy;

SEK je síť elektronických komunikací, kterou se rozumí přenosové systémy, popřípadě spojovací nebo směrovací zařízení a jiné prostředky, včetně prvků sítě, které nejsou aktivní, které umožňují přenos signálů po vedení, rádiovými, optickými nebo jinými elektromagnetickými prostředky, včetně družicových sítí, pevných sítí s komutací okruhů nebo paketů a mobilních zemských sítí, sítí pro rozvod elektrické energie v rozsahu, v jakém jsou používány pro přenos signálů, sítí pro rozhlasové a televizní vysílání a sítí kabelové televize, bez ohledu na druh přenášené informace;

Vyjádření o existenci SEK je „*Vyjádření o existenci sítě elektronických komunikací společnosti CETIN a.s.*“ ze dne 20. 6. 2022 vydané pod čj. 668365/22, jehož nedílnou součástí jsou Všeobecné podmínky ochrany SEK společnosti CETIN, které si vyžádal a obdržel Stavebník;

Zákon o vyvlastnění je zákon č. 184/2006 Sb., o odnětí nebo omezení vlastnického práva k pozemku nebo ke stavbě, v účinném znění.

1. ÚVODNÍ USTANOVENÍ

- 1.1 CETIN je vlastníkem SEK, jež má být přeložena na základě Smlouvy.
- 1.2 Stavebník dle Vyjádření o existenci SEK vyvolává Překládku dotčené části SEK dle ustanovení § 104 odst. 17 Zákona o elektronických komunikacích.
- 1.3 Překládka dle Smlouvy je vedena u společnosti CETIN pod označením „**VPIC křižovatka III/32332 - LIBČANY**“.

2. PŘEDMĚT SMLOUVY

- 2.1 Předmětem Smlouvy je závazek společnosti CETIN zajistit Překládku a s ní související záležitosti v rozsahu CTN a za podmínek stanovených Smlouvou a závazek Stavebníka, který Překládku vyvolal, společnosti CETIN uhradit všechny nezbytné náklady spojené s Překládkou, které by společnosti CETIN nevznikly, kdyby Překládka nebyla Stavebníkem vyvolána.

3. PŘEKLÁDKA A JEJÍ PODMÍNKY

- 3.1 Překládka bude realizována v rozsahu (územním a stavebnětechnickém) a na nemovitostech specifikovaných v CTN.
- 3.2 Předpoklady (podmínky) pro realizaci Překládky jsou:
 - (a) zajištění pravomocného územního rozhodnutí – rozhodnutí o umístění stavby Překládky a předání společnosti CETIN takového pravomocného rozhodnutí o umístění stavby nebo územního souhlasu Překládky, včetně jeho dokladové části,
 - (b) zajištění práv k užívání Překládkou dotčených nemovitostí, a to uzavřením smlouvy o smlouvě budoucí o zřízení služebnosti s vlastníky Překládkou dotčených nemovitostí nebo vyvlastněním takového práva,(vše dále jen „**Předpoklady pro realizaci Překládky**“).
- 3.3 Společnost CETIN není povinna zahájit realizaci Překládky dříve, než jsou zajištěny Předpoklady pro realizaci Překládky; bez zajištění Předpokladů pro realizaci Překládky

Číslo smlouvy společnosti CETIN: HK 2023_0029_1
Číslo smlouvy Stavebníka:

SAP S/4 Hana: 8030004689
Registr smluv: ANO

nebude Překládka realizována.

- 3.4 Vlastníkem SEK, přeložené na základě Smlouvy, zůstává společnost CETIN.
- 3.5 Společnost CETIN je oprávněna realizací Překládky pověřit jinou osobu. Je-li realizací Překládky a/nebo jednotlivými úkony Překládky pověřena jiná osoba, odpovídá společnost CETIN Stavebníkovi tak, jako by Překládku realizovala sama.

4. ZÁVAZKY SMLUVNÍCH STRAN

4.1 Společnost CETIN se zavazuje

(a) před realizací Překládky:

- (i) zajistit zpracování CTN;
- (ii) pokusit se uzavřít smlouvu o smlouvě budoucí o zřízení služebnosti a/nebo jinou smlouvu s vlastníky Překládkou dotčených nemovitostí, tzn. prokazatelně učinit vlastníkům Překládkou dotčených nemovitostí návrh takové smlouvy.

(b) po realizaci Překládky:

- (i) zajistit pro své potřeby dokumentaci skutečného provedení Překládky; dokumentace skutečného provedení Překládky nebude dokumentací skutečného provedení s náležitostmi dle vyhlášky č. 499/2006 Sb., o dokumentaci staveb, v účinném znění;
- (ii) zajistit vyhotovení geometrického plánu s vyznačením rozsahu služebnosti k Překládkou dotčeným nemovitostem;
- (iii) zajistit uzavření smluv o zřízení služebnosti s vlastníky Překládkou dotčených nemovitostí a vklad služebnosti dle smluv o zřízení služebnosti s vlastníky Překládkou dotčených nemovitostí do katastru nemovitostí.

4.2 Stavebník se zavazuje, před realizací Překládky:

- (i) zajistit územní rozhodnutí / společné povolení – rozhodnutí o umístění stavby Překládky;
- (ii) po splnění Předpokladů pro realizaci Překládky, nejdříve však tři (3) měsíce od uzavření Smlouvy, vyzvat písemně společnost CETIN k realizaci Překládky a oznámit společnosti CETIN stavební připravenost (dále jen „**Kvalifikovaná výzva**“)

Stavebník podpisem Smlouvy převádí na společnost CETIN práva a povinnosti z rozhodnutí Magistrátu města Hradec Králové – společného povolení pro stavební záměr III/32329 křižovatka s III/32332 – Libčany č.j. MMHK/622663/2023 ST1/Řič ze dne 18. 10. 2023, které nabylo právní moci dne 21. 11. 2023 (dále jen „**Společné povolení**“), a to (i) práva k umístění resp. přeložení veřejné komunikační sítě společnosti CETIN za podmínek ve Společném povolení stanovených, a (ii) práva a povinnosti související, založená stanovisky dotčených orgánů státní správy, vlastníků a správců inženýrských sítí a účastníků řízení, tak jak jsou ve Společném povolení výslovně uvedeny. Společnost CETIN podpisem Smlouvy převáděná práva přijímá. Společné povolení je Přílohou č. 2 Smlouvy.

4.3 Společnost CETIN se zavazuje zajistit realizaci Překládky do pěti (5) měsíců ode dne, kdy bude splněna poslední z následujících podmínek:

- (a) společnosti CETIN je doručena Kvalifikovaná výzva;
- (b) Stavebník splnil povinnosti dle odst. 4.2 Smlouvy;

Číslo smlouvy společnosti CETIN: HK 2023_0029_1
Číslo smlouvy Stavebníka:

SAP S/4 Hana: 8030004689
Registr smluv: ANO

- 4.4 Stavebník bere na vědomí, že mezi společnostmi CETIN a vlastníky Překládkou dotčených nemovitostí musí dojít s ohledem na ustanovení § 104 Zákona o elektronických komunikacích k úpravě vzájemných právních vztahů v podobě uzavření písemné smlouvy o budoucí smlouvě o zřízení služebnosti a po realizaci Překládky k uzavření smlouvy o zřízení služebnosti případně ke zřízení takového práva ve vyvlastňovacím řízení. Náhrady za zřízení služebností, které společnost CETIN vlastníkům Překládkou dotčených nemovitostí uhradí, bude Stavebník s ohledem na ustanovení § 104 odst. 17 Zákona o elektronických komunikacích povinen uhradit společnosti CETIN jako náklady vzniklé společnosti CETIN v souvislosti s Překládkou. Stejně tak bude Stavebník povinen uhradit společnosti CETIN náklady za uhrazení správních poplatků za vklad služebností do katastru nemovitostí, případně náklady vzniklé společnosti CETIN v souvislosti s vyvlastňovacím řízením.
- 4.5 Stavebník se zavazuje poskytnout společnosti CETIN při uzavírání smluv o budoucí smlouvě o zřízení služebnosti a po realizaci Překládky při uzavírání smluv o zřízení služebnosti potřebnou součinnost.
- 4.6 Jakákoliv lhůta dle odst. 4.3 Smlouvy sjednaná k realizaci Překládky a/nebo sjednaná Smluvními stranami na základě Smlouvy se prodlužuje o dobu, po kterou je v prodlení Stavebník s plněním povinnosti dle Smlouvy a/nebo po kterou byla realizace Překládky přerušena nebo nemohla být zahájena z důvodu nikoliv na straně společnosti CETIN, a o další dobu, o kterou je lhůta k realizaci Překládky třeba prodloužit v důsledku prodlení Stavebníka.
- 4.7 Dnem ukončení realizace Překládky je den, kdy je Stavebníkovi doručeno na adresu uvedenou v hlavičce Smlouvy nebo na adresu elektronické pošty uvedenou v čl. 8 Smlouvy oznámení o ukončení realizace Překládky. Smluvní strany ujednaly a souhlasí, že oznámení dle předchozí věty budou považovat za doručené pátým (5.) dnem od odeslání oznámení na adresu uvedenou v hlavičce Smlouvy nebo na adresu elektronické pošty uvedenou v čl. 8 Smlouvy.

5. NÁKLADY SPOJENÉ S PŘEKLÁDKOU

- 5.1 Stavebník je dle ustanovení § 104 odst. 17 Zákona o elektronických komunikacích povinen nést náklady Překládky dotčeného úseku SEK, přičemž takovými náklady jsou všechny nezbytné náklady vlastníka SEK, které by mu nevznikly, kdyby Překládka nebyla Stavebníkem vyvolána.
- 5.2 Výše nákladů Překládky stanovených na základě CTN činí ke dni uzavření Smlouvy **221 100,- Kč** (slovy: dvě stě dvacet jedna tisíc jedno sto korun českých). Specifikace těchto nákladů je uvedena v CTN.
- 5.3 Překládka dle Zákona o elektronických komunikacích je mimo předmět daně z přidané hodnoty.
- 5.4 V případě, že v souvislosti s realizací Překládky společnosti CETIN vzniknou další nezbytné náklady na Překládku, které nejsou vyčísleny v odst. 5.2 Smlouvy, Stavebník se zavazuje je společnosti CETIN uhradit, za předpokladu, že nebudou zahrnuty v Nákladech Překládky stanovených na základě CTN.

Může se jednat zejména, nikoliv však výlučně o:

- (a) náklady na náhrady za omezení vlastnického práva vlastníkům Překládkou dotčených nemovitostí dle uzavřených smluv o služebnosti a/nebo dle pravomocného rozhodnutí příslušného vyvlastňovacího úřadu o omezení

Číslo smlouvy společnosti CETIN: HK 2023_0029_1
Číslo smlouvy Stavebníka:

SAP S/4 Hana: 8030004689
Registr smluv: ANO

- vlastnického práva zřízením služebnosti rozhodnutím,
- (b) náklady související se zrušením a následným výmazem služebnosti (vázaností na nemovitostech dotčených původní, překládanou SEK) z katastru nemovitostí,
 - (c) náklady na náhrady za omezené užívání lesního a půdního fondu včetně nákladů na vypracování výpočtu,
 - (d) hydrogeologický, geologický, dendrologický a ostatní odborné posudky zpracované subjekty k tomu určenými,
 - (e) náklady na koordinační výkresy, povodňové plány a zaměření, vyžadované dotčenými subjekty,
 - (f) náklady na identifikaci parcel,
 - (g) náklady na správní poplatky dle zákona č. 634/2004 Sb. o správních poplatcích, v účinném znění, které vzniknou společnosti CETIN v důsledku získávání potřebných správních rozhodnutí – povolení, které jsou nezbytné k realizaci Překládky,
 - (h) náklady související se zvláštním užíváním veřejného prostranství, vyměřené v souvislosti s realizací Překládky podle zákona č.565/1990 Sb., o místních poplatcích v účinném znění,
 - (i) náklady související se zvláštním užíváním dle ustanovení § 25 zákona č. 13/1997 Sb., o pozemních komunikacích, v účinném znění,
 - (j) náklady na peněžité plnění plynoucí z nájemních smluv, jejichž uzavření je nutné pro realizaci Překládky,
 - (k) náklady související s majetkovými újmami, způsobenými na zemědělských plodinách v souvislosti s realizací Překládky,
 - (l) náklady na ochranu komunikačních vedení a zařízení před přepětím a nadproudem, včetně odborného výpočtu a návrhu,
 - (m) náklady související se záchranným archeologickým dohledem.

5.5 Výše nákladů na Překládku stanovených na základě CTN se změní písemným oznámením společnosti CETIN o změně výše nákladů na Překládku doručeným Stavebníkovi (dále jen „**Oznámení o změně výše nákladů**“). Společnost CETIN je oprávněna Oznámení o změně výše nákladů učinit v každém kalendářním roce, ve kterém je Smlouva účinná, vždy však pouze jednou (1) za příslušný kalendářní rok. Společnost CETIN není povinna za trvání účinnosti Smlouvy učinit žádné Oznámení o změně výše nákladů.

6. PLATEBNÍ PODMÍNKY

- 6.1 Náklady spojené s Překládkou ve výši skutečně provedených prací a skutečně vynaložených nákladů dle odst. 5.2 a/nebo odst. 5.5 Smlouvy je Stavebník povinen uhradit na základě daňového dokladu (dále jen „**Faktura**“). Faktura bude společností CETIN vystavena do patnácti (15) dnů od ukončení realizace Překládky ve smyslu čl. 4 odst. 4.7 této Smlouvy a Stavebník je povinen uhradit ji ve lhůtě splatnosti.
- 6.2 Náklady společnosti CETIN uvedené v odst. 5.4 Smlouvy budou hrazeny Stavebníkem odděleně na základě samostatných Faktur vystavených společností CETIN.
- 6.3 Jakoukoliv Fakturu vystavenou společností CETIN dle Smlouvy a v souladu se Smlouvou je Stavebník povinen uhradit ve lhůtě třiceti (30) dnů ode dne doručení Faktury.
- 6.4 Faktury budou Stavebníkovi zasílány na adresu Stavebníka uvedenou v hlavičce Smlouvy nebo do datové schránky Stavebníka .
- 6.5 Náklady dle Smlouvy budou Stavebníkem hrazeny na účet společnosti CETIN určený na

Číslo smlouvy společnosti CETIN: HK 2023_0029_1
Číslo smlouvy Stavebníka:

SAP S/4 Hana: 8030004689
Registr smluv: ANO

Faktuře.

- 6.6 Stavebník se dostane do prodlení s uhrazením Faktury, pokud řádně a v souladu se Smlouvou účtovaná částka nebude nejpozději poslední den splatnosti Faktury připsána ve prospěch účtu společnosti CETIN.

7. SANKCE

- 7.1 Pro případ, že Stavebník bude v prodlení s úhradou některé částky, k jejíž úhradě je dle Smlouvy povinen, je povinen uhradit společnosti CETIN smluvní pokutu ve výši 0,3 % z dlužné částky za každý započatý den prodlení.
- 7.2 Smluvní pokuta je splatná do deseti (10) dnů ode dne doručení písemné výzvy příslušné Smluvní straně k její úhradě.
- 7.3 Zaplacením smluvní pokuty dle Smlouvy není dotčen nárok společnosti CETIN na náhradu skutečné škody a ušlého zisku v celém rozsahu způsobené škody.

8. KONTAKTNÍ A ODPOVĚDNÉ OSOBY SMLUVNÍCH STRAN

- 8.1 Za společnost CETIN:

ve věcech smluvních: [REDACTED]

funkce: [REDACTED]

tel.: [REDACTED]

ve věcech technických: [REDACTED]

funkce: [REDACTED]

tel.: [REDACTED]

- 8.2 Za Stavebníka:

ve věcech smluvních: [REDACTED]

funkce: [REDACTED]

tel.: [REDACTED]

ve věcech technických: [REDACTED]

funkce: [REDACTED]

tel.: [REDACTED]

- 8.3 Stavebník potvrzuje, že za Stavebníka jedná ve věcech technických na základě plné moci ze dne 1.9.2022 společnost UDRŽBA SILNIC Královéhradeckého kraje a.s., se sídlem Kutnohorská 59//23, Plačice, 500 04 Hradec Králové, IČO: 275 02 988 (dále jen "Zmocněnec Stavebníka")

9. Odstoupení od smlouvy

- 9.1 Společnost CETIN je oprávněna, aniž by tím omezila jakákoli svá jiná práva nebo možnosti nápravy dle Smlouvy, odstoupit od Smlouvy v případech stanovených v odst. 9.2 Smlouvy tím, že doručí Stavebníkovi písemné oznámení o odstoupení. Odstoupení je účinné okamžikem jeho doručení Stavebníkovi, není-li v odstoupení stanoveno pozdější datum jeho účinnosti.
- 9.2 Dostane-li se Stavebník do prodlení s úhradou jakékoliv platby dle Smlouvy a toto prodlení trvá déle než třicet (30) dnů, je společnost CETIN oprávněna od Smlouvy odstoupit.

Číslo smlouvy společnosti CETIN: HK 2023_0029_1
Číslo smlouvy Stavebníka:

SAP S/4 Hana: 8030004689
Registr smluv: ANO

- 9.3 Odstoupí-li společnost CETIN dle odst. 9.2 Smlouvy, je Stavebník povinen uhradit společnosti CETIN veškeré náklady společnosti CETIN již vzniklé v souvislosti s plněním ze Smlouvy.
- 9.4 Pokud ve Smlouvě není výslovně stanoveno jinak, Smluvní strany sjednávají, že odstoupit od Smlouvy lze pouze způsobem a z důvodů stanovených ve Smlouvě, čímž Smluvní strany výslovně vylučují příslušná ustanovení občanského zákoníku, která upravují možnosti odstoupení od Smlouvy.
- 9.5 Odstoupením od Smlouvy nezanikají zejména případné nároky Smluvních stran na zaplacení úroků z prodlení, smluvních pokut, náhradu škody a dalších nákladů vzniklých na základě Smlouvy či v souvislosti s ní; dále nezanikají ustanovení Smlouvy, která vzhledem ke své povaze mají trvat i po ukončení Smlouvy.

10. ROZVAZOVACÍ PODMÍNKA

- 10.1 Kvalifikovaná výzva musí být doručena společnosti CETIN nejpozději do dvou (2) let od uzavření Smlouvy. Marné uplynutí této lhůty je rozvazovací podmínkou platnosti a účinnosti Smlouvy dle ustanovení § 548 odst. 2 občanského zákoníku.
- 10.2 Smlouva zanikne prvním dnem následujícím po uplynutí dvou (2) let od uzavření Smlouvy, aniž by v této lhůtě byla společnosti CETIN doručena řádná Kvalifikovaná výzva učiněná za splnění podmínek uvedených v odst. 4.2 Smlouvy.
- 10.3 Zanikne-li Smlouva rozvazovací podmínkou, je Stavebník povinen uhradit společnosti CETIN veškeré náklady společnosti CETIN již vzniklé v souvislosti s plněním Smlouvy do doby zániku Smlouvy rozvazovací podmínkou.
- 10.4 Zánikem Smlouvy touto rozvazovací podmínkou nezanikají případné nároky Smluvních stran na zaplacení úroků z prodlení, smluvních pokut, náhradu škody a dalších nákladů vzniklých na základě Smlouvy či v souvislosti s ní; dále nezanikají ustanovení Smlouvy, která vzhledem ke své povaze mají trvat i po zániku Smlouvy.

11. OCHRANA OSOBNÍCH ÚDAJŮ

- 11.1 Za účelem plnění práv a povinností vyplývajících ze Smlouvy nebo vzniklých v souvislosti se Smlouvou si Smluvní strany navzájem předávají nebo mohou předávat osobní údaje (dále jen „Osobní údaje“) ve smyslu čl. 4 odst. 1 Nařízení Evropského parlamentu a Rady (EU) č. 2016/679 ze dne 27. dubna 2016, o ochraně fyzických osob v souvislosti se zpracováním osobních údajů a o volném pohybu těchto údajů a o zrušení směrnice 95/46/ES (obecné nařízení o ochraně osobních údajů) (dále jen „GDPR“) subjektů údajů, kterými jsou zejména zástupci, zaměstnanci nebo zákazníci druhé Smluvní strany či jiné osoby pověřené druhou Smluvní stranou k výkonu či plnění práv a povinností vyplývajících ze Smlouvy nebo vzniklých v souvislosti se Smlouvou. Přejímající Smluvní strana je tak vzhledem k předávaným Osobním údajům v pozici správce.
- 11.2 Účelem předání Osobních údajů je plnění Smlouvy. Smluvní strany prohlašují, že předávané Osobní údaje budou zpracovávat pouze k naplnění tohoto účelu, a to v souladu s platnými právními předpisy, zejména v souladu s GDPR.
- 11.3 Smluvní strany prohlašují, že pro předání Osobních údajů druhé Smluvní straně disponují platným právním titulem v souladu s čl. 6 odst. 1 GDPR.

Číslo smlouvy společnosti CETIN: HK 2023_0029_1
Číslo smlouvy Stavebníka:

SAP S/4 Hana: 8030004689
Registr smluv: ANO

- 11.4 Smluvní strany berou na vědomí, že za účelem plnění Smlouvy může docházet k předání Osobních údajů z přejímající Smluvní strany třetí osobě, zejména osobě, prostřednictvím které přejímající Smluvní strana vykonává či plní práva a povinnosti vyplývající ze Smlouvy nebo vzniklá v souvislosti se Smlouvou. Za plnění povinností ze Smlouvy se považuje zejména provádění Překládky a s ní souvisejících záležitostí v rozsahu a za podmínek stanovených Smlouvou.
- 11.5 Předávající Smluvní strana zajistila nebo zajistí splnění veškerých zákonných podmínek nezbytných pro předání Osobních údajů vůči subjektům údajů, zejména informuje subjekty údajů o skutečnosti, že došlo k předání konkrétních Osobních údajů přejímající Smluvní straně, a to za účelem plnění Smlouvy. V případě, že přejímající Smluvní stranou je společnost CETIN, předávající Smluvní strana seznámí subjekty údajů rovněž i s podmínkami zpracování Osobních údajů, včetně rozsahu zvláštních práv subjektu údajů, které jsou uvedeny v Zásadách zpracování osobních údajů dostupných na adrese <https://www.cetin.cz/zasady-ochrany-osobnich-udaju>. Splnění povinností uvedené v tomto odstavci je předávající Smluvní strana povinna přejímající Smluvní straně na výzvu písemně doložit.

12. ZÁVĚREČNÁ USTANOVENÍ

- 12.1 Smlouva nabývá platnosti dnem podpisu oběma Smluvními stranami a účinnosti dnem následujícím po dni jejího uveřejnění dle zákona č. 340/2015 Sb., o zvláštních podmínkách účinnosti některých smluv, uveřejňování těchto smluv a o registru smluv (zákon o registru smluv), v účinném znění (dále jen „**Zákon o registru smluv**“). Stavebník se zavazuje nejpozději do dvaceti (20) dnů od uzavření Smlouvy uveřejnit její obsah a tzv. metadata a splnit další povinnosti v souladu se Zákonem o registru smluv. Stavebník se zavazuje doručit společnosti CETIN potvrzení o uveřejnění Smlouvy dle Zákona o registru smluv vydané správcem registru smluv nejpozději následující den po jeho obdržení. Nebude-li Smlouva uveřejněna v souladu se Zákonem o registru smluv ani do tří (3) měsíců od jejího uzavření, zavazuje se Stavebník uzavřít se společností CETIN novou smlouvu, která svým obsahem bude hospodářsky odpovídat znění Smlouvy (příčemž určení lhůt, dob a termínů bude odpovídat tomuto principu a časovému posunu), a to do sedmi (7) dnů od doručení výzvy společnosti CETIN Stavebníkovi. Ujednání tohoto odstavce nabývá účinnosti dnem uzavření Smlouvy.
- 12.2 Vztahy ze Smlouvy vyplývající i vztahy Smlouvou neupravené se řídí právním řádem České republiky, zejména občanským zákoníkem.
- 12.3 Písemným stykem či pojmem „**písemně**“ se pro účely Smlouvy rozumí předání zpráv jedním z těchto způsobů:
- (a) v listinné podobě;
 - (b) datovou zprávou prostřednictvím informačního systému datových schránek;
 - (c) e-mailovou zprávou podepsanou zaručeným elektronickým podpisem dle zákona č. 297/2016 Sb., o službách vytvářejících důvěru pro elektronické transakce, ve znění pozdějších předpisů;
 - (d) e-mailovou zprávou zaslanou z adresy kontaktní osoby Smluvní strany na adresu kontaktní osoby druhé Smluvní strany, tak jak jsou určeny v čl. 8 Smlouvy.

Jednostranné právní jednání způsobující zánik Smlouvy (výpověď nebo odstoupení) musí mít podobu samostatně podepsaného dokumentu a musí být doručeno pouze prostřednictvím poskytovatele poštovních služeb nebo prostřednictvím informačního systému datových schránek nebo jako příloha e-mailové zprávy na adresu kontaktní osoby ve věcech smluvních dle čl. 8 Smlouvy a současně na adresu contract_termination@cetin.cz.

Číslo smlouvy společnosti CETIN: HK 2023_0029_1
Číslo smlouvy Stavebníka:

SAP S/4 Hana: 8030004689
Registr smluv: ANO

- 12.4 Smluvní strany se zavazují vyvinout maximální úsilí k odstranění vzájemných sporů, vzniklých na základě Smlouvy nebo v souvislosti se Smlouvou, a k jejich vyřešení zejména prostřednictvím jednání odpovědných osob nebo jiných pověřených subjektů. Nedohodnou-li se Smluvní strany na způsobu řešení vzájemného sporu, má každá ze Smluvních stran právo uplatnit svůj nárok u příslušného soudu České republiky.
- 12.5 Smluvní strany si nepřejí, aby nad rámec ustanovení Smlouvy byla jakákoliv práva a povinnosti dovozovány z dosavadní či budoucí praxe zavedené mezi Smluvními stranami či zvyklostí zachovávaných obecně či v odvětví týkajícím se předmětu plnění Smlouvy, ledaže je ve Smlouvě výslovně sjednáno jinak. Vedle shora uvedeného si Smluvní strany potvrzují, že si nejsou vědomy žádných dosud mezi nimi zavedených obchodních zvyklostí či praxe.
- 12.6 Smlouva může být měněna a doplňována pouze písemně, právními jednáními výslovně označenými za dodatky ke Smlouvě podepsanými oprávněnými zástupci Smluvních stran na téže dokumentu, a to buď v listinné podobě nebo elektronicky; změna jinou formou je vyloučena. Odstoupit od Smlouvy a vypovědět ji lze pouze písemně. Smluvní strany ujednaly, že ustanovení první věty tohoto odstavce nebudou aplikovat na změny osob dle čl. 8 Smlouvy a pro případ Oznámení o změně výše nákladů dle odst. 5.5 Smlouvy, kdy postačí písemné oznámení o změně druhé Smluvní straně.
- 12.7 Smluvní strany se dohodly na vyloučení aplikace následujících ustanovení občanského zákoníku:
- § 557;
 - § 1767 odst. 2;
 - § 1740 odst. 2 druhá věta a odst. 3; a
 - § 1743.
- 12.8 Smluvní strany na sebe v souladu s § 1765 odst. 2 občanského zákoníku přebírají nebezpečí změny okolností.
- 12.9 S odkazem na příslušná ustanovení občanského zákoníku, zejména ustanovení § 1881 a § 1895 občanského zákoníku, není Stavebník oprávněn převést či postoupit Smlouvu ani jakákoliv svá práva nebo povinnosti ze Smlouvy nebo z její části třetí osobě bez předchozího písemného souhlasu společnosti CETIN.
- 12.10 Smlouva obsahuje úplné ujednání o předmětu Smlouvy a všech náležitostech, které Smluvní strany měly a chtěly ve Smlouvě ujednat, a které považují za důležité pro závaznost Smlouvy. Žádný projev Smluvních stran učiněný při jednání o Smlouvě ani projev učiněný po uzavření Smlouvy nesmí být vykládán v rozporu s výslovnými ustanoveními Smlouvy a nezakládá žádný závazek žádné ze Smluvních stran.
- 12.11 Smluvní strany souhlasí a potvrzují si, že údaje uvedené ve Smlouvě nejsou předmětem obchodního tajemství a zároveň nejsou informacemi požívajícími ochrany důvěrnosti majetkových poměrů.
- 12.12 Společnost CETIN přijala a dodržuje interní korporátní compliance program navržený tak, aby byl zajištěn soulad činnosti společnosti CETIN s platnými a účinnými právními předpisy, pravidly etiky a morálky, a zahrnující opatření, jejichž cílem je předcházení a odhalování porušování uvedených předpisů a pravidel (program Corporate Compliance - <https://www.cetin.cz/corporate-compliance>).
Stavebník (a jakákoliv fyzická nebo právnická osoba, která s ním spolupracuje a kterou využívá pro plnění povinností z této Smlouvy nebo v souvislosti s jejím uzavřením a

Číslo smlouvy společnosti CETIN: HK 2023_0029_1
 Číslo smlouvy Stavebníka:

SAP S/4 Hana: 8030004689
 Registr smluv: ANO

realizací, tj. pracovníci, zástupci nebo externí spolupracovníci) ctí a dodržuje platné a účinné právní předpisy včetně mezinárodních smluv, základní morální a etické principy. Stavebník odmítá jakékoliv deliktní jednání a tohoto se zdržuje. Stavebník prohlašuje, že podle jeho nejlepšího vědomí a svědomí on ani žádný jeho pracovník, zástupce nebo externí spolupracovník neporušili v souvislosti s uzavřením této Smlouvy žádný platný a účinný právní předpis. Stavebník prohlašuje, že jeho činnost je legální a veškeré jeho prostředky pocházejí výhradně z legálních zdrojů.

Stavebník je povinen činit veškerá náležitá opatření a vyvíjet co největší úsilí, aby zabránil tomu, že on nebo jakýkoli jeho pracovník, zástupce nebo externí spolupracovník poruší v souvislosti s realizací této Smlouvy jakýkoliv platný a účinný právní předpis.

Aniž by byla dána jakákoli souvislost s předmětem činnosti dle této Smlouvy, Stavebník prohlašuje, že uplatňuje a bude uplatňovat veškerá náležitá opatření a že vyvíjí a bude vyvíjet co největší úsilí, aby v rámci jeho činnosti nebo zájmu nedošlo k jednání nebo situaci, která by způsobila takové významné ohrožení nebo narušení jeho reputace, jež by mohlo mít negativní dopad na reputaci s ním spolupracujících subjektů.

Vystupuje-li Stavebník pro společnost CETIN nebo jejím jménem, dává dodržování uvedených zásad najevo.

12.13 Smlouva je vyhotovena elektronicky nebo v listinné podobě, přičemž v takovém případě je Smlouva vyhotovena ve dvou (2) stejnopisech, z nichž každá Smluvní strana obdrží jedno (1) vyhotovení.

12.14 Stavebník potvrzuje, že byly splněny podmínky pro platnost tohoto právního jednání stanovené zejména zákonem č. 129/2000 Sb., o krajích (krajské zřízení), ve znění pozdějších předpisů. Na základě usnesení č. RK/6/345/2023 z 6. schůze Rady Královéhradeckého kraje, konané dne 27. 2. 2023 bylo hejtmanovi Královéhradeckého kraje svěřeno rozhodnutí o uzavření Smlouvy.

12.15 Součástí Smlouvy jsou následující Přílohy:

Příloha č. 1 - CTN

Příloha č. 2 - Společné povolení vydané Magistrátem města Hradec Králové
 č.j. MMHK/622663/2023 ST1/Řič ze dne 18. 10. 2023

Příloha č. 3 – Plná moc Zmocněnce Stavebníka

Příloha č. 4 – RK/6/345/2023

CETIN

Stavebník

V Praze dne

V Hradci Králové dne

 Za CETIN a.s.

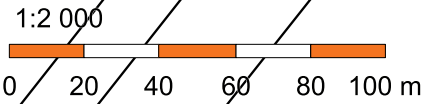
 (podepsáno elektronicky)

 za Královéhradecký kraj

Mgr. Martin Červíček
 hejtman Královéhradeckého kraje
 (podepsáno elektronicky)

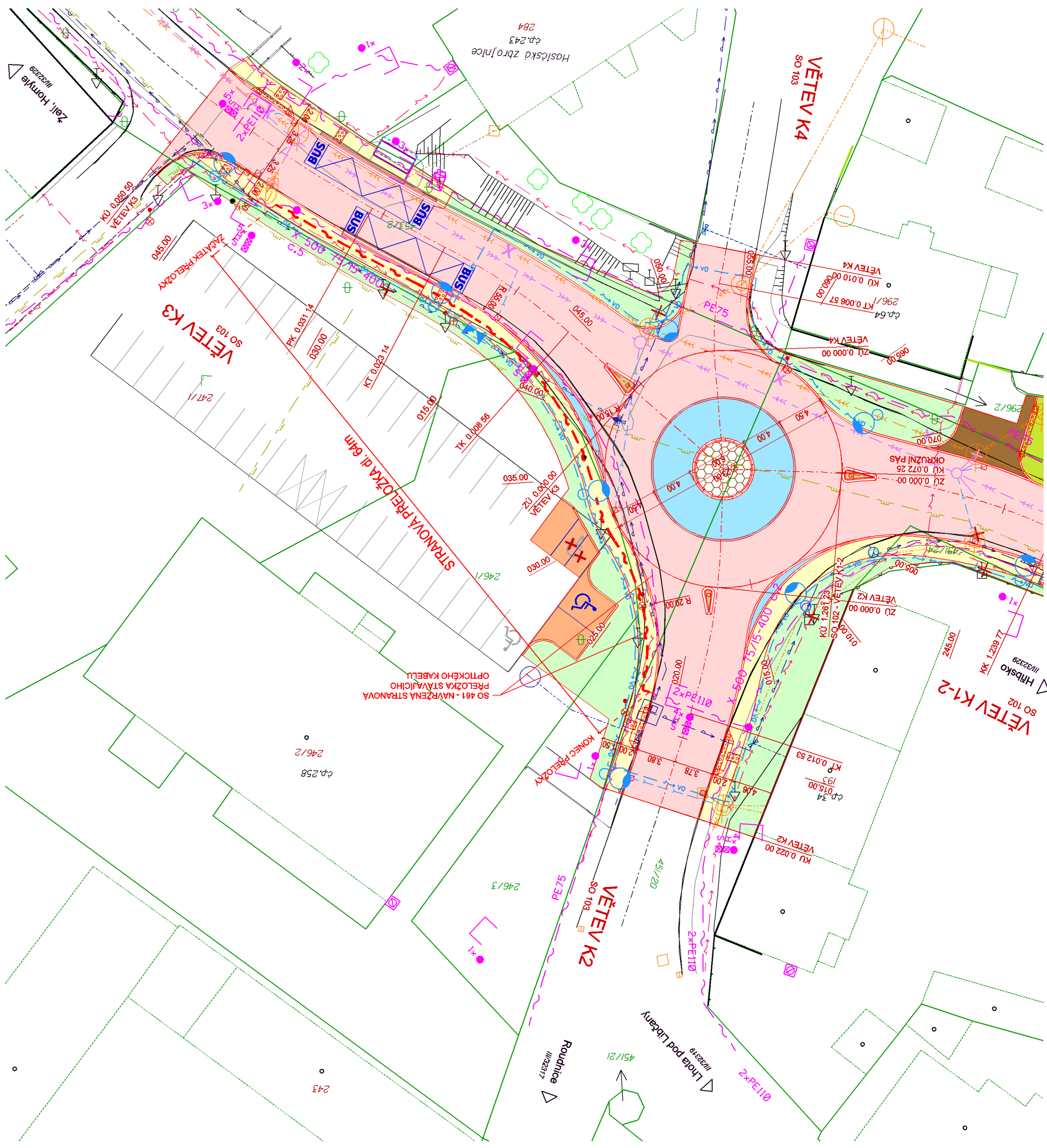


Libčany



SO 461 PŘELOŽKA KABELU CETIN

SITUACE, M 1:250



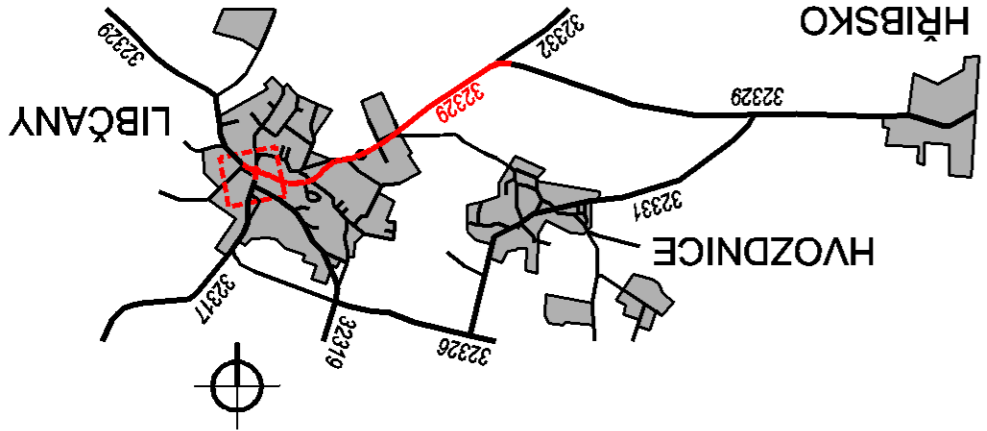
LEGENDA INŽENÝRSKÝCH SÍTÍ:

STÁVAJÍCÍ	NAVRŽENÉ
Trasa NN nadzemní	Trasa NN nadzemní
Trasa NN podzemní (popř. VO) podzemní	Trasa NN podzemní - nezaměřený průběh
Trasa NN podzemní - nezaměřený průběh	Plynovod STL
Kanalizační stoka / přípojky, přípojky UV	Kanalizační kanalizace / JINÁ PD, investice VAK HK
Výhledné potrubí	Vodovod (bez rozlišení druhu)
Vodovodní přípojky	Vodovodní přípojky
Sdělovací vedení podz.	Sdělovací vedení podzemní
Sdělovací vedení nadzemní	Sdělovací vedení nadzemní

LEGENDA:

Komunikace - asfalt	Zpevněné plochy - asfalt
Pojizdný pás betonu a sponit krajnice	Nezpevněná krajnice ze SD / plochy z dekorativního kaménka
Nepojizdné zpevněné plochy - dlažba	Sjezdy / vstupy k objektům
Parkoviště / parkovací stání - dlažba	Chodníky - dlažba
Chumusování a osetí	Sadové úpravy
Osa komunikace	Hrany - nový stav
Hrany - stávající stav	Kalásť nemovitosti - hranice
Stavení - příčné řezy	Bourání / rúšení

PŘEHLEDOVÉ SCHEMA:



Revize	Datum revize
0	D 1.8.2

PROJEKT
 III/32329 KŘÍŽOVATKA S III/32332 - LIBČANY
 D DOKUMENTACE OBJEKTŮ A ZAŘÍZENÍ
 D.1 STAVEBNÍ ČÁST
 D.1.8 SO 461 PŘELOŽKA KABELU CETIN
 Objednatel: Královéhradecký kraj
 Investor: Královéhradecký kraj
 Vedoucí dílčho projektu: Ing. Aleš Mucha
 Vedoucí projektu: Ing. Aleš Mucha
 AQUA PROCON s.r.o.
 Projektová a inženýrská společnost
 Pačákova č. 12, 612 00 Brno
 tel.: +420 541 426 011
 E-mail: info@aquaprocon.cz
 www.aquaprocon.cz

KONTROLA:
 Vypracoval: Ing. Pavel Gerych
 Zodpovědný projektant: Ing. Pavel Gerych
 Městská 15, 614 00 Brno
 tel.: +420 545 215 444
 E-mail: gerych@pk-spojng.cz

SPOLING
 SPOLING - projektční kancelář

směr SR11_LBCH29

LBCN350
LBCN65/11.6/1-6
WKO 68:
6xkab. forma tp.:
1311
Libčany
Libčany

KR_46
LBCN765
LBCN65/11.6/1-6
WKO 68:
6xkab. forma tp.:
246
Libčany
Libčany

S13
XAGA500
75/15-400

S12
XAGA500
75/15-400

KR_Hostici
LBCN184
LBCN40/11.6/1-2
WKO 68:
6xkab. forma tp.:
1243
Libčany
Libčany

UR_10
LBCN40
LBCN40/11.6/1-2
WKO 68:
6xkab. forma tp.:
1243
Libčany
Libčany

KR_65
LBCN862
LBCN65/11.6/1-6
WKO 68:
6xkab. forma tp.:
165
Libčany
Libčany

S2A XAGA500 55/12-300
S1A XAGA500 55/12-300

T1A-T2A S5
XAGA500 75/15-400
S5
XAGA500 75/15-400

KR_64
LBCN859
LBCN40/11.6/1-6
WKO 68:
6xkab. forma tp.:
134
Libčany
Libčany

KR_dřelna
LBCN183
LBCN65/11.6/1-2
WKO 68:
6xkab. forma tp.:
251
Libčany
Libčany

SCHEMA

LEGENDA

- stávající trasa met. kabelů CETIN a.s.
- nová trasa met. kabelů CETIN a.s.
- rušená trasa met. kabelů CETIN a.s.
- stávající trasa HDPE 40 CETIN a.s.
- nová trasa HDPE 40 CETIN a.s.
- rušená trasa HDPE 40 CETIN a.s.
- stávající rozvaděč
- nová spojka na metalickém kabelu
- nová trubková spojka PLASSON

KR_dřelna
LBCN188
LBCN65/11.6/1-2
WKO 68:
6xkab. forma tp.:
229
Libčany
Libčany

S1B XAGA500 55/12-300
S2B XAGA500 55/12-300
S5B XAGA500 55/12-300
XAGA500 75/15-400

S2
XAGA500
75/15-400

KR_34
LBCN600
LBCN65/11.6/4-6
WKO 68:
6xkab. forma tp.:
134
Libčany
Libčany

směr HR Libčany

Název stavby: VPIC křižovatka III/32332 - LIBČANY

Číslo SPP prvku:

Rekapitulace nákladů:

PŘÍPRAVA	11 572,26 Kč
ZEMNÍ PRÁCE	53 548,36 Kč
MONTÁŽ	61 392,84 Kč
GEODETICKÉ PRÁCE PŘÍPRAVA	6 570,23 Kč
GEODETICKÉ PRÁCE REALIZACE	6 238,40 Kč
VĚCNÁ BŘEMENA PŘÍPRAVA	7 570,64 Kč
VĚCNÁ BŘEMENA REALIZACE	21 347,76 Kč
PROVOZNÍ PRÁCE	0,00 Kč
MATERIÁL DOD. CETIN	0,00 Kč
MATERIÁL VYŘAZENÝ	0,00 Kč
MATERIÁL ZHOTOVITELE - Vykazovaný	52 859,02 Kč
MATERIÁL ZHOTOVITELE - Nevykazovaný	0,00 Kč
POPLATKY	0,00 Kč

Celkové náklady: 221 100 Kč (bez DPH)

STAVEBNÍ ČINNOST	177 285,64 Kč
NESTAVEBNÍ ČINNOST	43 813,87 Kč

Seznam položek

Číslo SAP	Množství	Celková cena
PŘÍPRAVA		
958084 Návrh cenový a technický	1.00 ks	11 572,26 Kč
ZEMNÍ PRÁCE		
952369 Pokládka žlabů ostatních	4.00 m	314,16 Kč
958554 Práce zemní do 50 m-ostatní činnosti	1.00 ks	5 841,43 Kč
958327 Rýha bez povrchu 35/70 -100	132.00 m	45 748,56 Kč
958329 Rýha bez povrchu rozšíření o10cm	8.00 m	741,36 Kč
955053 Vytyčení trasy v zastavěném terénu	65.00 m	902,85 Kč
MONTÁŽ		
955010 Demontáž úložné trubky	126.00 m	1 673,28 Kč
955031 Demontáž úložných kabelů do 300 XN	63.00 m	2 500,47 Kč
955030 Demontáž úložných kabelů do 50 XN	126.00 m	3 468,78 Kč
958306 Kalibrace a tlaková zkouška trubky - stavba	130.00 m	670,80 Kč
952649 Měření stejnosměrné během stavby- první čtyřka	3.00 ks	597,30 Kč
952650 Měření stejnosměrné během stavby - další čtyřka	197.00 ks	9 030,48 Kč
954999 Montáž jedné čtyřky s jednostr.číslování	300.00 ks	9 180,00 Kč
955000 Montáž jedné čtyřky s oboustr.číslováním	100.00 ks	3 822,00 Kč

955282	Montáž spojky smrštiteľné nad 50 čtyřek	2.00 ks	4 284,30 Kč
955281	Montáž spojky smrštiteľné do 50 čtyřek	4.00 ks	5 815,64 Kč
955284	Montáž spojky, redukce mechanické rozeb	4.00 ks	241,84 Kč
952602	Montáž trubky úložné	130.00 m	3 004,30 Kč
954992	Montáž úložných kabelů do 300 XN	65.00 m	3 035,50 Kč
954991	Montáž úložných kabelů do 50 XN	130.00 m	4 170,40 Kč
958469	Uvedení stavby do provozu	5289.00 JV	5 289,00 Kč
958556	Zpracování dok. skut. provedení nad 50 m	1.00 ks	3 109,37 Kč
955067	Zrušení spojky smrštiteľné nad 50 čtyř	1.00 ks	1 499,38 Kč
GEODETIKÉ PRÁCE PŘÍPRAVA			
956278	Předměření trasy do 100 m	1.00 ks	6 570,23 Kč
GEODETIKÉ PRÁCE REALIZACE			
956284	Zaměření trasy pro stavbu do 100m	1.00 ks	6 238,40 Kč
VĚCNÁ BŘEMENA PŘÍPRAVA			
955313	Uzavření sml. o SB o VBŘ	2.00 ks	7 570,64 Kč
VĚCNÁ BŘEMENA REALIZACE			
958747	Plán geom.pro VBŘ do 200m vč.(kus=100m)	1.00 ks	3 247,02 Kč
954830	Projednání Smlouvy o zřízení věcného břemene	6000.00 JV	6 000,00 Kč
955315	Uzavření sml.na zákl.SSB a přípr.vkl.VBŘ	2.00 ks	5 002,04 Kč
958085	Zajištění vkladu/výmazu věcného břemene do/z KN	2.00 ks	7 098,70 Kč

Limitka materiálu

Číslo SAP		Množství	Celková cena
MATERIÁL ZHOTOVITELE - Vykazovaný			
303918	Deska krycí plast. 300x1000 mm	132.00 ks	5 796,12 Kč
303795	Fólie výstražná 220mm PE oranžová	4.00 m	16,16 Kč
303813	Fólie výstražná 330mm PE oranžová	132.00 m	611,16 Kč
300110	Kabel plastový TCEPKPFLE 100x4x0,4	65.00 m	15 770,95 Kč
300109	Kabel plastový TCEPKPFLE 50x4x0,4	130.00 m	16 152,50 Kč
302550	Mini Marker 1401 3M Ball	2.00 ks	482,02 Kč
410636	Souprava čistící metalic. kabelů - velká	4.00 ks	1 928,08 Kč
320313	Souprava odbočovací BOKT-5L-160/42-200/50	1.00 ks	714,51 Kč
312881	Spojka kabelová XAGA 500 55/12- 300/FLE	4.00 ks	3 064,32 Kč
312889	Spojka kabelová XAGA 500 75/15- 400/FLE	2.00 ks	1 540,62 Kč
303003	Spojka trubky HDPE 40mm Plasson	4.00 ks	510,64 Kč
300027	Trubka HDPE 40/33 černá -2x bílé pruhy	65.00 m	2 033,85 Kč
300036	Trubka HDPE 40/33 oranž. -2x bílé pruhy	65.00 m	2 033,85 Kč
316207	Žlab kabelový 120x16x14 cm KZ 13	4.00 ks	2 204,24 Kč
MATERIÁL ZHOTOVITELE - Nevykazovaný			
304267	Páska lepící iz. 19mmx20mx0,15mm černá	6.00 ks	0,00 Kč
301613	Páska pryž. izolační 25mmx5m Rotunda	6.00 ks	0,00 Kč



HRADEC KRÁLOVÉ

MAGISTRÁT MĚSTA HRADEC KRÁLOVÉ, ČESKOSLOVENSKÉ ARMÁDY 408, 502 00 HRADEC KRÁLOVÉ

ODBOR STAVEBNÍ

VÁŠ DOPIS

ZN.:

ZE DNE:

NAŠE ZN.: SZ MMHK/222725/2022 ST1/Řič

NAŠE Č.j.: MMHK/622663/2023 ST1/Řič

VYŘIZUJE:

TEL.:

E-MAIL:

DATUM: 18.10.2023

DLE ROZDĚLOVNÍKU

VEŘEJNÁ VYHLÁŠKA ROZHODNUTÍ



Toto rozhodnutí nabylo právní
moci a je vykonatelné

Dne 21. listopadu 2023

Magistrát města Hradec Králové

Dne 23. 11. 23 Podpis *Máj*

Výroková část:

Magistrát města Hradec Králové - odbor stavební, jako silniční správní úřad příslušný podle § 40 odst. 4 písm. a) zákona č. 13/1997 Sb., o pozemních komunikacích, ve znění pozdějších předpisů (dále jen "zákon o pozemních komunikacích") a speciální stavební úřad příslušný podle § 16 odst. 1 a § 40 odst. 4 písm. a) zákona o pozemních komunikacích, a § 15 odst. 1 písm. c) a § 169 odst. 4 zákona č. 183/2006 Sb., o územním plánování a stavebním řádu (stavební zákon), ve znění pozdějších předpisů (dále jen "stavební zákon"), ve společném územním a stavebním řízení (dále jen "společné řízení") posoudil podle § 94o stavebního zákona žádost o vydání společného povolení, kterou dne 1.12.2022 podal

Královéhradecký kraj, IČO 70889546, Pivovarské náměstí 1245/2, 500 03 Hradec Králové,
který zastupuje **ÚDRŽBA SILNIC Královéhradeckého kraje a.s., IČO 27502988,**
Kutnohorská 59/23, 500 04 Hradec Králové

(dále jen "žadatel"), a na základě tohoto posouzení:

- Podle § 94p odst. 1 stavebního zákona a § 13a vyhlášky č. 503/2006 Sb., o podrobnější úpravě územního rozhodování, územního opatření a stavebního řádu

s c h v a l u j e s t a v e b n í z á m ě r

III/32329 křižovatka s III/32332 - Libčany

obsahující

SO 101 rekonstrukce silnice III/32329 km 0,000 - 0,755

SO 102 rekonstrukce silnice III/32329 km 0,755 - 1,261

SO 103 okružní křižovatka III/32329 a III/32317

SO 451 osvětlení pozemní komunikace

SO 461 přeložka kabelu CETIN

(dále jen "stavba") na pozemcích parc. č. 451/20 (ostatní plocha), parc. č. 453/2 (ostatní plocha), parc. č. 24/4 (ostatní plocha), parc. č. 470/2 (orná půda), parc. č. 322/10 (orná půda), parc. č. 322/11 (trvalý travní porost), parc. č. 336/1 (lesní pozemek), parc. č. 66 (ostatní plocha), parc. č. 69/1 (ostatní plocha), parc. č. 161/10 (ostatní plocha), parc. č. 451/1 (ostatní plocha),

WWW.HRADECKRALOVE.ORG

parc. č. 174 (ostatní plocha), parc. č. 474/2 (orná půda), parc. č. 475 (orná půda), parc. č. 520 (orná půda), parc. č. 465 (orná půda), parc. č. 451/38 (ostatní plocha), parc. č. 451/39 (ostatní plocha), parc. č. 122/1 (ostatní plocha), st. p. 182/1 (zastavěná plocha a nádvoří), parc. č. 247/1 (ostatní plocha), parc. č. 245 (ostatní plocha), parc. č. 166/1 (ostatní plocha), parc. č. 181 (zastavěná plocha a nádvoří), parc. č. 450 (ostatní plocha), parc. č. 24/2 (ostatní plocha), parc. č. 12/1 (ostatní plocha) v katastrálním území Libčany.

Druh a účel stavby:

- veřejná dopravní a technická infrastruktura
- soubor staveb, kdy stavbou hlavní je stavba komunikace

Údaje o katastrálním území a parcelních číslech a druhu pozemků podle katastru nemovitostí:

- pozemky parc. č. 451/20 (ostatní plocha), parc. č. 453/2 (ostatní plocha), parc. č. 24/4 (ostatní plocha), parc. č. 470/2 (orná půda), parc. č. 322/10 (orná půda), parc. č. 322/11 (trvalý travní porost), parc. č. 336/1 (lesní pozemek), parc. č. 66 (ostatní plocha), parc. č. 69/1 (ostatní plocha), parc. č. 161/10 (ostatní plocha), parc. č. 451/1 (ostatní plocha), parc. č. 174 (ostatní plocha), parc. č. 474/2 (orná půda), parc. č. 475 (orná půda), parc. č. 520 (orná půda), parc. č. 465 (orná půda), parc. č. 451/38 (ostatní plocha), parc. č. 451/39 (ostatní plocha), parc. č. 122/1 (ostatní plocha), st. p. 182/1 (zastavěná plocha a nádvoří), parc. č. 247/1 (ostatní plocha), parc. č. 245 (ostatní plocha), parc. č. 166/1 (ostatní plocha), parc. č. 181 (zastavěná plocha a nádvoří), parc. č. 450 (ostatní plocha), parc. č. 24/2 (ostatní plocha), parc. č. 12/1 (ostatní plocha) v katastrálním území Libčany.

Popis prostorového řešení stavby, umístění stavby na pozemku:

Bude provedena oprava stávající komunikace III. třídy v intravilánu a extravilánu obce Libčany. Bude provedena úprava stávajících komunikací pro pěší, sjezdy, a čtveřice autobusových zastávek linkové autobusové dopravy Libčany I a Libčany - jídelna.

objekt SO 101 - bude provedena úprava komunikace ve stávající trase, s drobnými úpravami nivelety. Šířka asfaltového krytu bude sjednocena na 6,5m v celé délce trasy. Bude provedena oprava recyklací zastudena s využitím stávající konstrukce vozovky. Návrhová kategorie bude upravena na S7,5/60. Budou osazena svodidla po levé straně komunikace. Celková šířka koruny bude 9,0m (2x šířka jízdního pruhu 3,0m + vodící proužek 0,25m + bezpečnostní odstup 0,5m + směrový sloupek 0,25m + svodidlo 1,25m).

objekt SO 102 - bude provedena plná skladba asfaltové vozovky. Nově bude jednopruhá obousměrná komunikace asfaltová v celém úseku šířky asfaltového krytu 6,5m. Mezi domy č.p. 72 a č.p. 78 dojde ke zúžení na 5,5m. U domu č.p. 71 je navrženo rozšíření chodníku. V tomto místě bude komunikace v délce 15m z levé strany zúžena na šířku 5,5m. Celková délka úseku je 1,34km. Součástí je úprava zastávek autobusové dopravy Libčany I a místo pro přecházení u autobusové zastávky Libčany I doplněné ochranným dopravním ostrůvkem šířky 2,0m.

objekt SO 103 - bude proveden kruhový objezd namísto původní stykové křižovatky komunikací III/32329 a III/32317 v centru obce. Jednopruhový okružní pás bude mít vnější průměr 23m. Šířka jízdního pruhu je 4,5m, šířka poježděného prstence je 4,0m, průměr středového ostrova je 6,0m. Na objezd navazují 3 zaústěné komunikační větve. Větev K2 je silnicí III/32317 a má šířku 7,6m. Větev K3 je pokračování silnice III/32329 se zachovanou šířkou 6,5m mezi zvýšenými obrubami. Větev K4 je místní komunikací šířky 5,8m. Součástí SO 103 bude oprava chodníků, které budou provedeny v betonové šedé dlažby a dále oprava dvojice protisměrných zastávek linkové dopravy Libčany - jídelna. Parkovací stání, která budou zabrána kruhovým objezdem, budou nahrazena v čele parkoviště.

objekt SO 451 - jedná se o doplnění veřejného osvětlení, zejména v místě přechodů pro chodce. Budou osazena nová LED svítidla. Bude položen nový kabel VO typu AYKY-J 4x25. kabel bude uložen do chráničky DN63. Celková délka trasy VO je 1 296m. Bude osazeno 34ks stožárů výšky 6 m a celkem 4ks stožárů výšky 7m s vyložením 0,5m. Kabel v zemi bude uložen do pískového lože. Současně s kabelem bude v zemi uložen zemnicí vodič.

objekt SO 461 - bude provedena přeložka 3 metalických kabelů a 2 trubek HDPE v blízkosti nového kruhového objezdu u jídelny Libčany. Délka přeložky je 64m.

Vymezení území dotčeného vlivem stavby:

- vlivy stavby budou dotčeny kromě pozemků, na kterých se stavba umísťuje, také sousední pozemky se stavbami tvořící uliční prostor, a dále pozemky bezprostředně navazujících komunikací.
- nemovitosti dotčené umístěním stavby - pozemky st. p. 182/1, parc. č. 451/20, 453/2, 24/4, 470/2, 322/10, 322/11, 336/1, 66, 69/1, 161/10, 451/1, 174, 474/2, 475, 520, 465, 451/38, 451/39, 122/1, 247/1, 245, 166/1, 181, 450, 24/2, 12/1 v katastrálním území Libčany
- nemovitosti dotčené provedením opatření: nejsou navržena žádná opatření, dotýkající se sousedních nemovitostí (pozemků nebo staveb)
- okolní nemovitosti - sousední pozemky a stavby na nich dotčené vlivem stavby - st. p. 25, 27, 28, 30/2, 32, 38, 65/3, 67/1, 67/2, 70, 72/3, 164, 168, 179, 183, 191, 247/2, 248/2, 282, 285, 329/2, 341, parc. č. 1, 23/5, 23/6, 24/3, 24/5, 26, 29, 33, 34, 35/1, 36, 37, 39, 41/2, 42, 43/1, 43/2, 45, 46, 47, 49, 63/1, 64, 68/5, 68/7, 69/2, 72/1, 72/2, 72/5, 73/1, 73/3, 73/4, 161/7, 161/12, 161/17, 162, 165/1, 166/2, 166/3, 166/5, 180, 182/2, 184/1, 184/2, 184/3, 185/1, 185/2, 186, 193, 194, 246/2, 248/1, 248/6, 250/1, 250/3, 284, 286/4, 296/1, 297/1, 323/2, 328/1, 328/2, 329/1, 330/1, 336/2, 337, 338, 339, 342, 343, 345/1, 345/2, 463, 466, 470/1, 474/1 v katastrálním území Libčany

Užíváním stavby po jejím dokončení nebude území nijak ovlivněno nad rámec současného využití území.

II. Stanoví podmínky pro umístění a provedení stavby:

1. Stavba bude umístěna a provedena podle ověřené dokumentace (datum 12/2018), kterou vypracovala společnost AQUA PROCON s.r.o., Palackého třída 768/12, 612 00 Brno, IČO 46964371 a kterou ověřili [REDAKCE] pro dopravní stavby [REDAKCE] případné změny nesmí být provedeny bez předchozího povolení speciálního stavebního úřadu.
2. Stavebník oznámí speciálnímu stavebnímu úřadu tyto fáze výstavby pro kontrolní prohlídky stavby:
 - a) závěrečná kontrolní prohlídka stavby po dokončení stavby
3. Stavba bude prováděna stavebním podnikatelem: právnickou nebo fyzickou osobou oprávněnou k provádění stavebních a montážních prací jako předmětu své činnosti podle zvláštních předpisů. Název (jméno), sídlo (adresu) a doklad o oprávnění stavebního podnikatele sdělí stavebník nejpozději 7 dní před zahájením stavby stavebnímu úřadu. Stavební podnikatel určí osobu zabezpečující odborné vedení realizace stavby.
4. Před zahájením stavby stavebník zajistí vytyčení prostorové polohy stavby v souladu s ověřenou dokumentací stavby a to osobami k tomu oprávněnými.
5. Budou dodržena ustanovení vyhlášky č. 268/2009 Sb., o technických požadavcích na stavby, v platném znění, vyhlášky č. 501/2006 Sb., o obecných požadavcích na využívání území, v platném znění, vyhlášky č. 398/2009 Sb., o obecných technických požadavcích zabezpečujících bezbariérové užívání staveb a vyhlášky č. 104/1997 Sb. Sb., kterou se provádí zákon o pozemních komunikacích, v platném znění.
6. Budou dodrženy podmínky závazného stanoviska, které vydal Magistrát města Hradec Králové, odbor životního prostředí - závazné stanovisko dle § 14 odst. 2 zákona č. 289/1995 Sb., o lesích a o změně a doplnění některých zákonů, ve znění pozdějších předpisů (lesní zákon) ze dne 20.6.2023, zn. MMHK/177647/2023/ŽP/Prad:
 - výkopové práce budou provedeny šetrně, aby nedošlo k poškození nadzemních a podzemních částí lesního porostu (v souladu s ČSN DIN 83 9061)
 - na lesní pozemek nebude ukládán žádný stavební ani jiný materiál
7. Budou dodrženy podmínky závazného stanoviska, které vydal Magistrát města Hradec Králové, odbor životního prostředí - závazné stanovisko dle § 9 odst. 8 písm. b) zákona č. 334/1992 Sb., o ochraně zemědělského půdního fondu ve znění pozdějších předpisů (zákon ZPF) ze dne 2.1.2023 pod zn. SZ MMHK/206547/2022/ŽP/Čer:

- před započítím prací bude v terénu provedeno zaměření ploch určených k trvalému odnětí ze zemědělského půdního fondu, dále bude zajištěno, aby nedošlo k posunu vytyčených hranic a současně nedošlo k poškození okolní zemědělské půdy.
 - kulturní vrstvy z plochy, dotčené výstavbou, budou skryty do hloubky minimálně 30 cm, skrytá zemina o celkové kubatuře minimálně 492 m³ bude po dobu realizace výstavby dočasně deponována na nezastavěné části mimo dosah stavební činnosti. Během uložení v souladu s ustanovením § 14 odst. 4 vyhlášky č. 271/2019 Sb., o stanovení postupů k zajištění ochrany zemědělského půdního fondu, bude skrývka zabezpečena před zaplevelením, erozí, odnosem, znečištěním a odcizením. Doba deponování ornice včetně doby, potřebné k uvedení zemědělské půdy do původního stavu, bude kratší než jeden rok [§ 9 odst. 2 písm. d) zákona o ochraně ZPF].
 - skrývka kulturních vrstev bude provedena před započítím vlastních stavebních prací, aby nedošlo ke znehodnocení ornice stavebními pracemi. Skrývka bude provedena pod odborným dohledem, aby špatným zásahem nedošlo k promísení ornice s podorničím. Práce na pozemcích budou prováděny v období vegetačního klidu.
 - kulturní vrstvy půdy budou hospodárně využity rozprostřením a zapravením do stávající orniční vrstvy za vhodných klimatických a vegetačních podmínek ve vrstvě ne vyšší, než 10 cm, a to takto:
 - cca 150 m³ bude využito na předemětných pozemcích k ohumusování ploch, určených pro veřejnou zeleň, které budou zatravněny
 - cca 342 m³ bude využito obcí Libčany.
 - o činnostech souvisejících se skrývkou ornice bude v souladu s ustanovením § 14 odst. 5 vyhlášky č. 271/2019 Sb., o stanovení postupů k zajištění ochrany zemědělského půdního fondu, veden protokol. Do protokolu se zaznamenává objem skrývky, přemístění, rozprostření či jiné využití a uložení skrývky, dále ochrana a ošetřování skrývky v dělení na svrchní kulturní vrstvy půdy a na hlouběji uložené úrodně schopné zeminy.
8. Stavebník zajistí před zahájením stavby vytyčení všech inženýrských sítí v prostoru staveniště a jejich ochranu před poškozením, v průběhu stavby k nim bude zajištěn přístup, a při provádění stavby bude postupováno tak, aby nedošlo k jejich narušení. Při stavbě budou dodržovány podmínky vyplývající z jejich ochranných pásem a stanovené jednotlivými vlastníky a správci těchto sítí:
- Gasnet Služby - stanovisko ze dne 26.10.2022 pod zn. 5002712653
 - ČEZ Distribuce, a.s. - vyjádření k projektové dokumentaci ze dne 7.9.2023 zn. 001137362406; souhlas s umístěním stavby a s prováděním činností v ochranném pásmu elektrického zařízení ze dne 7.9.2023 zn. 001137419215
 - Vodovody a kanalizace Hradec Králové, a.s. - vyjádření ze dne 19.9.2023 č. VAKHK/VHR/VJ/23/3798
 - CETIN, a.s. - vyjádření ze dne 20.6.2022, č.j. 668365/22
9. Při stavebních pracích musí být učiněna opatření, aby se stavba mohla řádně a bezpečně provádět. Nesmí docházet k ohrožování a obtěžování okolí, zejména hlukem a prachem, nad limitní hodnoty stanovené jinými právními předpisy, k ohrožování bezpečnosti provozu na pozemních komunikacích, ke znečišťování pozemních komunikací (případně znečištění bude okamžitě odstraněno), ovzduší a vod, k omezování přístupu k přilehlým stavbám nebo pozemkům, k sítím technického vybavení a požárním zařízením.
10. U výjezdu na pozemní komunikace zajistí stavebník účinná opatření k čištění vozidel, aby pozemní komunikace nebyly stavbou nadměrně znečišťovány, a která bude bránit nadměrné prašnosti při přesunu zeminy a materiálů na stavbě.
11. Po dobu realizace stavby stavebník zajistí možnost přístupu ke všem pozemkům i objektům, které se nacházejí v blízkosti staveniště. Případné krátkodobé omezení příjezdu stavebník včas projedná s vlastníky, případně uživateli, těchto pozemků; příjezd hasičských a sanitních vozů musí být zajištěn trvale. Je rovněž potřeba zajistit trvalý přístup správců sítí (zařízení) do prostoru jejich umístění v případě havárie.
12. Dokončenou stavbu pozemní komunikace lze v souladu s § 119 až 122 stavebního zákona užívat pouze na základě kolaudačního souhlasu, nebo kolaudačního rozhodnutí. Stavebník zajistí, aby byly před započítím užívání stavby provedeny a vyhodnoceny zkoušky a měření předepsané zvláštními právními předpisy.

Účastníci řízení, na něž se vztahuje rozhodnutí správního orgánu:

- Královéhradecký kraj, Pivovarské náměstí 1245/2, 500 03 Hradec Králové
- Zemědělské družstvo Libčany, Libčany 230, 503 22 Libčany
- Římskokatolická farnost Libčany, Dobřenice 31, 503 25 Dobřenice
- [REDAKCE]
- [REDAKCE]
- Obec Libčany, Libčany 80, 503 22 Libčany
- Správa silnic Královéhradeckého kraje p.o., Na Okrouhlíku 1371/30, 500 02 Hradec Králové
- CETIN a.s., Českomoravská 2510/19, 190 00 Praha
- ČEZ Distribuce, a. s., Teplická 874/8, 405 02 Děčín
- GasNet Služby, s.r.o., Plynárenská 499/1, Zábrdovice, 602 00 Brno
- Vodovody a kanalizace Hradec Králové, a. s., Víta Nejedlého 893/6, 500 03 Hradec Králové

Odůvodnění:

Dne 1.12.2022 podal žadatel žádost o vydání společného povolení. Uvedeným dnem bylo zahájeno společné řízení. Protože žádost nebyla úplná a nebyla doložena všemi podklady a závaznými stanovisky potřebnými pro její řádné posouzení, byl žadatel výzvou ze dne 13.2.2023 vyzván k doplnění žádosti a řízení bylo přerušeno. Žádost byla žadatelem doplněna dne 11.8.2023.

Speciální stavební úřad podle ustanovení § 94m stavebního zákona sdělením ze dne 11.9.2023 pod č.j. MMHK/514381/2023 ST1/Řič oznámil zahájení společného řízení známým účastníkům řízení a dotčeným orgánům. Současně podle ustanovení § 94m odst. 3 stavebního zákona upustil od ohledání na místě a ústního jednání, protože jsou mu dobře známy poměry v území a žádost poskytuje dostatečný podklad pro posouzení záměru, a stanovil, že ve lhůtě do 15 dnů od doručení tohoto oznámení mohou účastníci řízení uplatnit své námitky a dotčené orgány svá závazná stanoviska. Zároveň speciální stavební úřad ve svém oznámení o zahájení řízení upozornil na tzv. „koncentrační zásadu“ a poučil dotčené orgány a účastníky řízení, že závazná stanoviska dotčených orgánů a námitky účastníků řízení ke společnému řízení musí být uplatněny ve stanovené lhůtě, jinak k nim v souladu s § 94m odst. 3 stavebního zákona nebude speciální stavební úřad přihlížet. Poučil účastníky řízení a dotčené orgány o způsobu a podmínkách uplatnění námitek a závazných stanovisek. Ve shodné lhůtě se mohli účastníci řízení vyjádřit k podkladům rozhodnutí ve smyslu § 36 odst. 3 správního řádu.

Speciální stavební úřad přezkoumal předloženou žádost z hledisek uvedených v ustanovení § 94l stavebního zákona, projednal ji s účastníky řízení, veřejností a dotčenými orgány. Speciální stavební úřad posoudil a ověřil stavební záměr podle ustanovení § 94o stavebního zákona a zjistil, že jeho uskutečněním nebo užíváním nejsou ohroženy zájmy chráněné stavebním zákonem, předpisy vydanými k jeho provedení a zvláštními předpisy. Umístění stavby je v souladu se schválenou územně plánovací dokumentací a vyhovuje obecným požadavkům na využívání území. Projektová dokumentace stavby splňuje obecné požadavky na výstavbu. Speciální stavební úřad v průběhu řízení neshledal důvody, které by bránily povolení záměru.

Umístění stavby je v souladu se schválenou územně plánovací dokumentací a vyhovuje obecným požadavkům na využívání území.

Stanoviska, rozhodnutí a vyjádření sdělili:

- Magistrát města Hradec Králové, odbor hlavního architekta
- Magistrát města Hradec Králové, odbor dopravně správních agend
- Magistrát města Hradec Králové, odbor životního prostředí
- Krajská hygienická stanice Královéhradeckého kraje
- Krajské ředitelství policie Královéhradeckého kraje, Územní odbor, Dopravní inspektorát
- Krajský úřad Královéhradeckého kraje, odbor dopravy a silničního hospodářství
- Ministerstvo obrany, Sekce nakládání s majetkem MO, odbor ochrany územních zájmů a státního odborného dozoru, oddělení ochrany územních zájmů Čechy
- Obecní úřad Libčany

Součástí dokladové části jsou dále souhlasy se záměrem. Žadatel předložil souhlasy dle § 184a stavebního zákona.

Speciální stavební úřad se dále zabýval otázkou účastníků řízení podle § 94k stavebního zákona. Přitom vzal v úvahu druh, rozsah a účel předmětné stavby včetně způsobu jejího provádění, dopad na zájmy chráněné stavebním zákonem a jeho prováděcími předpisy. Okruh účastníků řízení byl stanoven takto:

Okruh účastníků společného řízení byl stanoven takto:

Dle § 94k písm. a) stavebního zákona - stavebník:

- Královéhradecký kraj, Pivovarské náměstí 1245/2, 500 03 Hradec Králové

Dle § 94k písm. b) stavebního zákona - obec, na jejímž území má být požadovaný záměr uskutečněn:

- Obec Libčany, Libčany 80, 503 22 Libčany

Dle § 94k písm. c) stavebního zákona - vlastník stavby, na které má být požadovaný stavební záměr uskutečněn, není-li sám stavebníkem, nebo ten, kdo má ke stavbě jiné věcné právo, není-li sám stavebníkem:

- Obec Libčany, Libčany 80, 503 22 Libčany

- CETIN a.s., Českomoravská 2510/19, 190 00 Praha 9

- Správa silnic Královéhradeckého kraje p.o., Na Okrouhlíku 1371/30, 500 02 Hradec Králové

Dle § 94k písm. d) stavebního zákona - vlastník pozemku, na kterém má být požadovaný stavební záměr uskutečněn, není-li sám stavebníkem, nebo ten, kdo má jiné věcné právo k tomuto pozemku:

- Zemědělské družstvo Libčany, Libčany 230, 503 22 Libčany

- [redacted]

- ČEZ Distribuce, a. s., Teplická 874/8, 405 02 Děčín

- GasNet Služby, s.r.o., Plynárenská 499/1, Zábrdovice, 602 00 Brno

- Vodovody a kanalizace Hradec Králové, a. s., Víta Nejedlého 893/6, 500 03 Hradec Králové

Dle § 94k písm. e) stavebního zákona - osoba, jejíž vlastnické právo nebo jiné věcné právo k sousedním stavbám anebo sousedním pozemkům nebo stavbám na nich, může být společným povolením přímo dotčeno:

- st. p. 25, 27, 28, 30/2, 32, 38, 65/3, 67/1, 67/2, 70, 72/3, 164, 168, 179, 183, 191, 247/2, 248/2, 282, 285, 329/2, 341, parc. č. 1, 23/5, 23/6, 24/3, 24/5, 26, 29, 33, 34, 35/1, 36, 37, 39, 41/2, 42, 43/1, 43/2, 45, 46, 47, 49, 63/1, 64, 68/5, 68/7, 69/2, 72/1, 72/2, 72/5, 73/1, 73/3, 73/4, 161/7, 161/12, 161/17, 162, 165/1, 166/2, 166/3, 166/5, 180, 182/2, 184/1, 184/2, 184/3, 185/1, 185/2, 186, 193, 194, 246/2, 248/1, 248/6, 250/1, 250/3, 284, 286/4, 296/1, 297/1, 323/2, 328/1, 328/2, 329/1, 330/1, 336/2, 337, 338, 339, 342, 343, 345/1, 345/2, 463, 466, 470/1, 474/1 v katastrálním území Libčany

Před vydáním společného povolení speciální stavební úřad zkontroloval okruh účastníků řízení dle aktuálních výpisů z katastru nemovitostí. V souladu s ustanovením § 94m odst. 2 stavebního zákona byli za hlavní účastníky řízení, tedy účastníky podle § 27 odst. 1 správního řádu, označeni účastníci řízení dle § 94k písm. a), c) a d) stavebního zákona. Poznává se, že stavebník Královéhradecký kraj je v řízení zastoupen na základě plné moci zmocněncem, kterým je ÚDRŽBA SILNIC Královéhradeckého kraje a.s.

Speciální stavební úřad přezkoumal předloženou žádost z hledisek uvedených v ustanovení § 94l stavebního zákona, projednal ji s účastníky řízení a dotčenými orgány. Speciální stavební úřad posoudil a ověřil stavební záměr podle ustanovení § 94o stavebního zákona a zjistil, že jeho uskutečněním nebo užíváním nejsou ohroženy zájmy chráněné stavebním zákonem, předpisy vydanými k jeho provedení a zvláštními právními předpisy. Závazná stanoviska dotčených orgánů byla připojena k žádosti. Požadavky dotčených orgánů byly zpracovány do podmínek tohoto společného rozhodnutí. Předložená stanoviska nejsou ve vzájemném rozporu.

Speciální stavební úřad zjistil, že projektová dokumentace stavby je úplná, přehledná, byla zpracována oprávněnou osobou a obecné požadavky na výstavbu jsou řešeny v odpovídající míře k danému stavebnímu záměru. K tomu je třeba uvést, že podle § 159 odst. 2 stavebního zákona projektant odpovídá za správnost, celistvost, úplnost a bezpečnost stavby provedené podle jím zpracované projektové dokumentace a proveditelnost stavby podle této dokumentace. Je povinen dbát právních předpisů a obecných požadavků na výstavbu vztahujících se ke konkrétnímu stavebnímu záměru. Speciální stavební úřad v průběhu řízení neshledal důvody, které by bránily povolení záměru.

Žadatel doložil dne 15.9.2023 aktualizované vyjádření společnosti ČEZ Distribuce, a. s. a dne 19.9.2023 aktualizované vyjádření společnosti Vodovody a kanalizace Hradec Králové a.s., u nichž uplynula v průběhu společného řízení platnost, ale jeho věcný obsah se nezměnil. Speciální stavební úřad proto opakovaně před vydáním rozhodnutí neseznamoval účastníky řízení s podklady rozhodnutí. Za této situace by byla výzva k seznámení se s podklady dle § 36 odst. 3 správního řádu zcela formálním úkonem.

Speciální stavební úřad zajistil vzájemný soulad předložených závazných stanovisek dotčených orgánů vyžadovaných zvláštními předpisy a zahrnul je do podmínek rozhodnutí. Speciální stavební úřad rozhodl, jak je uvedeno ve výroku rozhodnutí, za použití ustanovení právních předpisů ve výroku uvedených.

Vypořádání s návrhy a námitkami účastníků:

- účastníci neuplatnili návrhy ani námitky.

Vypořádání s vyjádřeními účastníků k podkladům rozhodnutí:

- účastníci se k podkladům rozhodnutí nevyjádřili.

Upozornění:

Stavebník je dle ustanovení § 79 odst. 4 stavebního zákona povinen zajistit si informace o existenci podzemních staveb technické infrastruktury a zajistit jejich ochranu a dále dle ustanovení § 152 stavebního zákona je stavebník povinen dbát na řádnou přípravu a provádění stavby. Přitom musí mít na zřeteli zejména ochranu života a zdraví osob nebo zvířat, ochranu životního prostředí a majetku, i šetrnost k sousedství.

Při provádění stavby je stavebník dle § 152 stavebního zákona povinen

- oznámit speciálnímu stavebnímu úřadu předem termín zahájení stavby, název a sídlo stavebního podnikatele, který bude stavbu provádět; změny v těchto skutečnostech oznámí neprodleně speciálnímu stavebnímu úřadu,
- před zahájením stavby umístit na viditelném místě u vstupu na staveniště štítek o povolení stavby a ponechat jej tam až do dokončení stavby, případně do vydání kolaudačního souhlasu; rozsáhlé stavby se mohou označit jiným vhodným způsobem s uvedením údajů ze štítku.
- zajistit, aby na stavbě nebo na staveništi byla k dispozici ověřená dokumentace stavby a všechny doklady týkající se prováděné stavby nebo její změny, popřípadě jejich kopie,
- ohlašovat speciálnímu stavebnímu úřadu fáze výstavby podle plánu kontrolních prohlídek stavby, umožnit provedení kontrolní prohlídky, a pokud tomu nebrání vážné důvody, této prohlídce se zúčastnit,
- ohlásit speciálnímu stavebnímu úřadu neprodleně po jejich zjištění závady na stavbě, které ohrožují životy a zdraví osob, nebo bezpečnost stavby.

Magistrát města Hradec Králové, odbor památkové péče ve svém stanovisku ze dne 9.11.2020 pod zn.: MMHK/177955/2020/PP/MEJ, č.j.: MMHK/187633/2020 PP/MEJ upozorňuje, že stavba se bude nacházet na území s archeologickými nálezy, proto v souladu s § 22 odst. 2 a § 23 odst. 2 zákona o státní památkové péči je povinností stavebníka následující: Stavebník je podle § 22 odst. 2 zákona č. 20/1987 Sb., o státní památkové péči, v platném znění, povinen již od doby přípravy oznámit svůj záměr Archeologickému ústavu Akademie věd ČR, Praha nebo Archeologickému ústavu Akademie věd ČR, Brno případně i organizaci oprávněné k provádění archeologických výzkumů a umožnit jemu nebo organizaci oprávněné k provádění archeologických průzkumů provést záchranný archeologický výzkum na dotčeném území.

Dojde-li k archeologickému nálezu mimo provádění archeologického výzkumu, musí být ve smyslu § 23 odst. 2 zákona o státní památkové péči učiněno oznámení Archeologickému ústavu nebo nejbližšímu muzeu nejpozději druhého dne po archeologickém nálezu buď přímo, nebo prostřednictvím obce, v jejímž územním obvodu k archeologickému nálezu došlo. Dojde-li při postupu podle zákona o památkové péči nebo v souvislosti s ním k nepředvídaným nálezům kulturně cenných předmětů, detailů stavby nebo chráněných částí přírody anebo k archeologickým nálezům, je stavebník podle ustanovení § 23 odst. 5 zákona o státní památkové péči povinen neprodleně tento nález oznámit stavebnímu úřadu a orgánu státní památkové péče a učinit opatření, aby nález nebyl poškozen nebo zničen, a práce v místě nálezu přerušit.

Budou dodrženy podmínky vyjádření Magistrátu města Hradec Králové, odboru životního prostředí vydaného podle § 146 odst. 3 písm. b) zákona č. 541/2020 Sb., o odpadech ze dne 2.6.2023 zn. SZ MMHK/083450/2023, MMHK/137228/2023/ŽP2/HUK.

Původce odpadů je povinen se vzniklými odpady nakládat v souladu se zákonem č.541/2020 Sb., o odpadech, a příslušnými vyhláškami.

Při provádění stavby je nutno dbát o ochranu zdraví a osob na staveništi a dodržovat předpisy týkající se bezpečnosti práce a technických zařízení, zejména ustanovení zákona č. 309/2006 Sb., kterým se upravují další požadavky bezpečnosti a ochrany zdraví při práci v pracovněprávních vztazích a o zajištění bezpečnosti a ochrany zdraví při činnosti nebo poskytování služeb mimo pracovněprávní vztahy (zákon o zajištění dalších podmínek bezpečnosti a ochrany zdraví při práci), dále nařízení vlády č. 362/2005 Sb., o bližších požadavcích na bezpečnost a ochranu zdraví při práci na staveništích s nebezpečím pádu z výšky nebo do hloubky. Při provádění stavby je nutno dodržet nařízení vlády č. 591/2006 Sb., o bližších minimálních požadavcích na bezpečnost a ochranu zdraví při práci na staveništích, v platném znění, nařízení vlády č. 361/2007 Sb., kterým se stanoví podmínky ochrany zdraví při práci, v platném znění, nařízení vlády č. 378/2001 Sb., kterým se stanoví bližší požadavky na bezpečný provoz a používání strojů, technických zařízení, přístrojů a nářadí, nařízení vlády č. 272/2011 Sb., o ochraně zdraví před nepříznivými účinky hluku a vibrací, v platném znění.

Poučení účastníků:

Proti tomuto rozhodnutí se lze odvolat do 15 dnů ode dne jeho oznámení ke Krajskému úřadu Královéhradeckého kraje, odboru dopravy a silničního hospodářství, podáním u zdejšího správního orgánu. Odvolání se podává s potřebným počtem stejnopisů tak, aby jeden stejnopis zůstal správnímu orgánu a aby každý účastník dostal jeden stejnopis. Nepodá-li účastník potřebný počet stejnopisů, vyhotoví je správní orgán na náklady účastníka. Odvoláním lze napadnout výrokovou část rozhodnutí, jednotlivý výrok nebo jeho vedlejší ustanovení. Odvolání jen proti odůvodnění rozhodnutí je nepřipustné.

Speciální stavební úřad po dni nabytí právní moci společného povolení zašle stejnopis písemného vyhotovení společného povolení opatřený doložkou právní moci a vyhotovení ověřené dokumentace stavebníkovi, vlastníkovi stavby, pokud není stavebníkem, dotčeným orgánům a stavebnímu úřadu příslušnému k umístění nebo povolení vedlejší stavby v souboru staveb, a obecnému stavebnímu úřadu, nejde-li o soubor staveb. Stavebníkovi zašle také štítek obsahující identifikační údaje o povoleném stavebním záměru.

Společné povolení má podle § 94p odst. 5 stavebního zákona platnost 2 roky. Stavba nesmí být zahájena, dokud rozhodnutí nenabude právní moci.



██████████
oprávněná úřední osoba
referent státní správy na úseku stavebního úřadu

otisk úředního razítka

Příloha:

- C.3 koordinační situace
- D.1.2.2.1 situace - část 1
- D.1.2.2.2 situace - část 2
- D.1.3.2 situace - část 3
- D.1.4.2 situace

Příloha pro stavebníka: (po nabytí právní moci rozhodnutí)

- stejnopis společného povolení s doložkou právní moci
- 1x ověřená dokumentace + štítek „Stavba povolena“

Příloha pro Obecní úřad Libčany: (po nabytí právní moci rozhodnutí)

- 1x ověřená dokumentace

Poplatek:

Správní poplatek podle zákona č. 634/2004 Sb., o správních poplatcích se nevyměřuje.

Obdrží:

účastníci řízení podle § 94k písm. a) až d) stavebního zákona (dodejka do vlastních rukou, dodejka do IDDS):

- ÚDRŽBA SILNIC Královéhradeckého kraje a.s., IDDS: p8bghw3
- Obec Libčany, IDDS: th9bmzg
- Zemědělské družstvo Libčany, IDDS: 4x4u4t9
- Římskokatolická farnost Libčany, IDDS: rf5u7rn
- [REDAKCE]
- [REDAKCE]
- CETIN a.s., IDDS: qa7425t
- ČEZ Distribuce, a. s., IDDS: v95uqfy
- GasNet Služby, s.r.o., IDDS: jnnyjs6
- Vodovody a kanalizace Hradec Králové, a. s., IDDS: vk5ciic
- Správa silnic Královéhradeckého kraje p.o., IDDS: 6m8k8ey

účastníci řízení podle § 94k písm. e) stavebního zákona (doručení veřejnou vyhláškou v souladu s ustanovením § 144 odst. 2 správního řádu, respektive § 94m odst. 2 stavebního zákona); identifikováni označením pozemků a staveb evidovaných v katastru nemovitostí:

- st. p. 25, 27, 28, 30/2, 32, 38, 65/3, 67/1, 67/2, 70, 72/3, 164, 168, 179, 183, 191, 247/2, 248/2, 282, 285, 329/2, 341, parc. č. 1, 23/5, 23/6, 24/3, 24/5, 26, 29, 33, 34, 35/1, 36, 37, 39, 41/2, 42, 43/1, 43/2, 45, 46, 47, 49, 63/1, 64, 68/5, 68/7, 69/2, 72/1, 72/2, 72/5, 73/1, 73/3, 73/4, 161/7, 161/12, 161/17, 162, 165/1, 166/2, 166/3, 166/5, 180, 182/2, 184/1, 184/2, 184/3, 185/1, 185/2, 186, 193, 194, 246/2, 248/1, 248/6, 250/1, 250/3, 284, 286/4, 296/1, 297/1, 323/2, 328/1, 328/2, 329/1, 330/1, 336/2, 337, 338, 339, 342, 343, 345/1, 345/2, 463, 466, 470/1, 474/1 v katastrálním území Libčany

dotčené správní úřady

- Magistrát města Hradec Králové, odbor hlavního architekta, Československé armády č.p. 408/51, 502 00 Hradec Králové
- Magistrát města Hradec Králové, odbor dopravně správních agend, Československé armády č.p. 408/51, 500 03 Hradec Králové 3
- Magistrát města Hradec Králové, odbor životního prostředí, Československé armády č.p. 408/51, 502 00 Hradec Králové
- Krajská hygienická stanice Královéhradeckého kraje, IDDS: dm5ai4r

- Krajské ředitelství policie Královéhradeckého kraje, Územní odbor, Dopravní inspektorát, IDDS: urnai6d
- Krajský úřad Královéhradeckého kraje, odbor dopravy a silničního hospodářství, IDDS: gcgbp3q
- Ministerstvo obrany, Sekce nakládání s majetkem MO, odbor ochrany územních zájmů a státního odborného dozoru, oddělení ochrany územních zájmů Čechy, IDDS: hjyaavk

k vyvěšení:

- Magistrát města Hradec Králové, úřední deska
- Obecní úřad Libčany, IDDS: th9bmzg

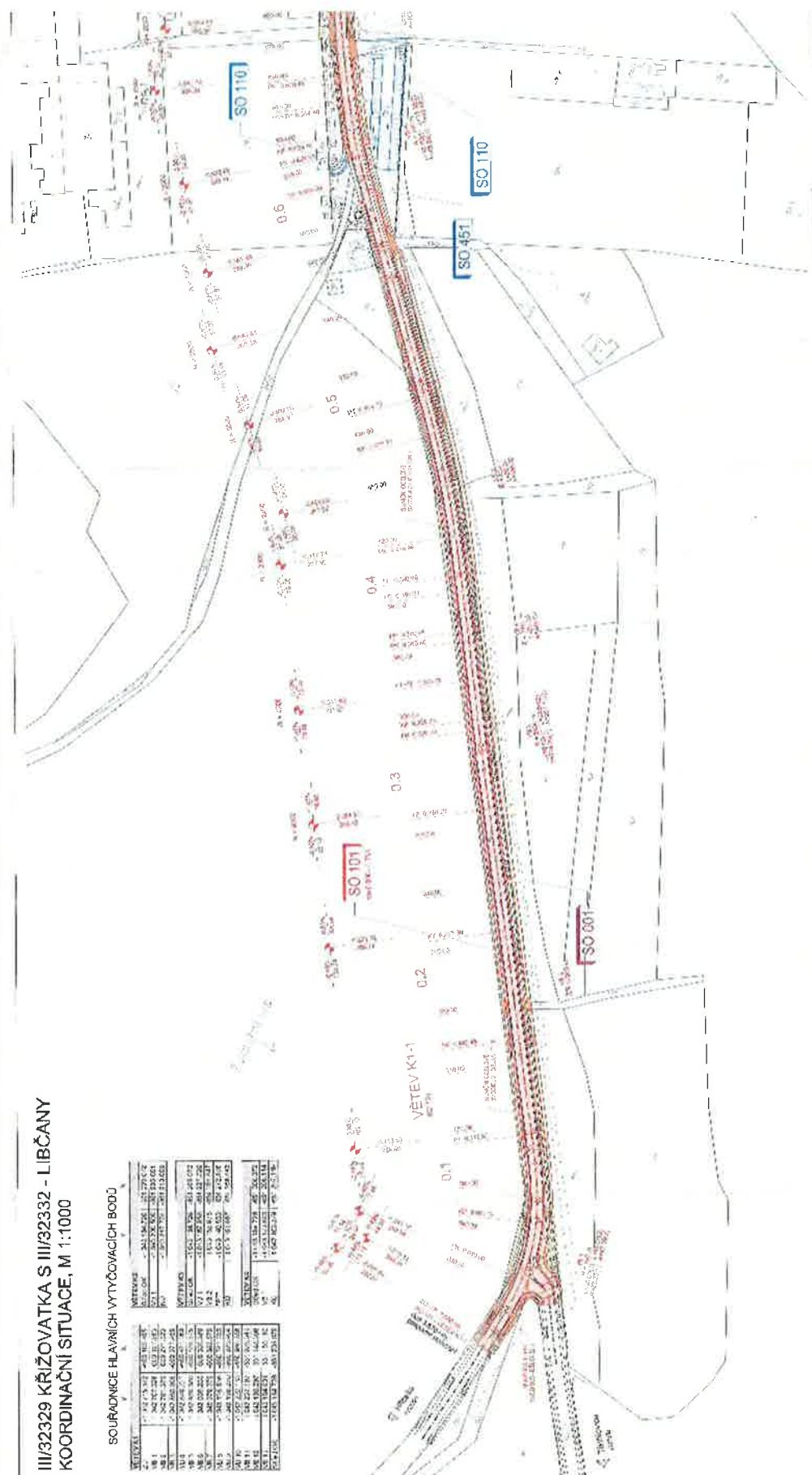
Toto rozhodnutí musí být vyvěšeno po dobu 15 dnů na úřední desce a též způsobem umožňujícím dálkový přístup.

Vyvěšeno na úřední desce dne: Sejmuto dne:

Razítko, podpis orgánu, který potvrzuje vyvěšení a sejmutí rozhodnutí na úřední desce.

Vyvěšeno na elektronické úřední desce:..... Sejmuto dne:.....

Razítko, podpis orgánu, který potvrzuje vyvěšení a sejmutí rozhodnutí způsobem umožňujícím dálkový přístup.



III/32329 KŘIŽOVATKA S III/32332 - LIBČANY
KOORDINAČNÍ SITUACE, M 1:1000

SOJRAVNICE HLAVNÍCH VYTYČOVACÍCH BODŮ

BEZNAČKA	X	Y	Z
1	542 747,231	613 111,485	152,000
2	542 747,231	613 217,152	152,000
3	542 747,231	613 322,819	152,000
4	542 747,231	613 428,486	152,000
5	542 747,231	613 534,153	152,000
6	542 747,231	613 639,820	152,000
7	542 747,231	613 745,487	152,000
8	542 747,231	613 851,154	152,000
9	542 747,231	613 956,821	152,000
10	542 747,231	614 062,488	152,000
11	542 747,231	614 168,155	152,000
12	542 747,231	614 273,822	152,000
13	542 747,231	614 379,489	152,000
14	542 747,231	614 485,156	152,000
15	542 747,231	614 590,823	152,000
16	542 747,231	614 696,490	152,000
17	542 747,231	614 802,157	152,000
18	542 747,231	614 907,824	152,000
19	542 747,231	615 013,491	152,000
20	542 747,231	615 119,158	152,000
21	542 747,231	615 224,825	152,000
22	542 747,231	615 330,492	152,000
23	542 747,231	615 436,159	152,000
24	542 747,231	615 541,826	152,000
25	542 747,231	615 647,493	152,000
26	542 747,231	615 753,160	152,000
27	542 747,231	615 858,827	152,000
28	542 747,231	615 964,494	152,000
29	542 747,231	616 070,161	152,000
30	542 747,231	616 175,828	152,000
31	542 747,231	616 281,495	152,000
32	542 747,231	616 387,162	152,000
33	542 747,231	616 492,829	152,000
34	542 747,231	616 598,496	152,000
35	542 747,231	616 704,163	152,000
36	542 747,231	616 809,830	152,000
37	542 747,231	616 915,497	152,000
38	542 747,231	617 021,164	152,000
39	542 747,231	617 126,831	152,000
40	542 747,231	617 232,498	152,000
41	542 747,231	617 338,165	152,000
42	542 747,231	617 443,832	152,000
43	542 747,231	617 549,499	152,000
44	542 747,231	617 655,166	152,000
45	542 747,231	617 760,833	152,000
46	542 747,231	617 866,500	152,000
47	542 747,231	617 972,167	152,000
48	542 747,231	618 077,834	152,000
49	542 747,231	618 183,501	152,000
50	542 747,231	618 289,168	152,000
51	542 747,231	618 394,835	152,000
52	542 747,231	618 500,502	152,000
53	542 747,231	618 606,169	152,000
54	542 747,231	618 711,836	152,000
55	542 747,231	618 817,503	152,000
56	542 747,231	618 923,170	152,000
57	542 747,231	619 028,837	152,000
58	542 747,231	619 134,504	152,000
59	542 747,231	619 240,171	152,000
60	542 747,231	619 345,838	152,000
61	542 747,231	619 451,505	152,000
62	542 747,231	619 557,172	152,000
63	542 747,231	619 662,839	152,000
64	542 747,231	619 768,506	152,000
65	542 747,231	619 874,173	152,000
66	542 747,231	619 979,840	152,000
67	542 747,231	620 085,507	152,000
68	542 747,231	620 191,174	152,000
69	542 747,231	620 296,841	152,000
70	542 747,231	620 402,508	152,000
71	542 747,231	620 508,175	152,000
72	542 747,231	620 613,842	152,000
73	542 747,231	620 719,509	152,000
74	542 747,231	620 825,176	152,000
75	542 747,231	620 930,843	152,000
76	542 747,231	621 036,510	152,000
77	542 747,231	621 142,177	152,000
78	542 747,231	621 247,844	152,000
79	542 747,231	621 353,511	152,000
80	542 747,231	621 459,178	152,000
81	542 747,231	621 564,845	152,000
82	542 747,231	621 670,512	152,000
83	542 747,231	621 776,179	152,000
84	542 747,231	621 881,846	152,000
85	542 747,231	621 987,513	152,000
86	542 747,231	622 093,180	152,000
87	542 747,231	622 198,847	152,000
88	542 747,231	622 304,514	152,000
89	542 747,231	622 410,181	152,000
90	542 747,231	622 515,848	152,000
91	542 747,231	622 621,515	152,000
92	542 747,231	622 727,182	152,000
93	542 747,231	622 832,849	152,000
94	542 747,231	622 938,516	152,000
95	542 747,231	623 044,183	152,000
96	542 747,231	623 149,850	152,000
97	542 747,231	623 255,517	152,000
98	542 747,231	623 361,184	152,000
99	542 747,231	623 466,851	152,000
100	542 747,231	623 572,518	152,000



92518/2022/KHK



KUKHK-30373/MJ/2022

Královéhradecký kraj

Mgr. Martin Červíček
hejtman

VÁŠ DOPIS ZN.:
ZE DNE:
NAŠE ZNAČKA (č. j.): KUKHK-30373/MJ/2022

VYŘIZUJE: [REDAKCE]
ODBOR | ODDĚLENÍ: Odbor majetkoprávní | Majetkové
MOBIL: [REDAKCE]
E-MAIL: [REDAKCE]

DATUM: 01.09.2022

Počet listů: 1
Počet příloh: 0 / listů: 0
Počet svazků: 0
Sp. znak, sk. režim: 53.3, A/10

PLNÁ MOC

Královéhradecký kraj se sídlem Pivovarské náměstí 1245, 500 03 Hradec Králové, IČO: 70889546, zastoupený hejtmanem kraje Mgr. Martinem Červíčkem, na základě usnesení Rady Královéhradeckého kraje č. RK/13/514/2022 ze dne 28. 03. 2022,

uděluje plnou moc

společnosti **ÚDRŽBA SILNIC Královéhradeckého kraje a.s.**, IČO: 27502988, se sídlem Kutnohorská 59/23, Plačice, 500 04 Hradec Králové, zastoupené Ing. Jiřím Brandejsem, ředitelem společnosti, **k zastupování Královéhradeckého kraje při činnostech nutných pro přípravu a realizaci (včetně rekonstrukcí a odstranění) staveb pozemních komunikací ve vlastnictví Královéhradeckého kraje, včetně technické a administrativní přípravy, předcházející realizaci těchto staveb a ke kontrole průběhu stavebních prací prováděných na pozemních komunikacích ve vlastnictví Královéhradeckého kraje, včetně stavebních prací směřujících ke vzniku nových pozemních komunikací pořizovaných do vlastnictví Královéhradeckého kraje, tj. zejména při:**

- a) veškerých správních řízení a jednání týkajících se pozemních komunikací, silničních pozemků a dalších pozemků, včetně všech jejich součástí a příslušenství podle ustanovení zákona č. 13/1997 Sb., o pozemních komunikacích ve vlastnictví Královéhradeckého kraje,
- b) jednání s územními samosprávnými celky, právníckými a fyzickými osobami ve věcech týkajících se pozemních komunikací, silničních pozemků a silničních pomocných pozemků

- a pozemků ve vlastnictví Královéhradeckého kraje, jakož i ve věcech týkajících se pozemků, které budou dotčeny stavbou, tj. v budoucnu se stanou silničními nebo silničními pomocnými pozemky;
- c) zajišťování podkladů pro přípravu prodeje, výkupu, darování, směny, nájmu, výpůjčky pozemních komunikací, silničních pozemků, těles silnic, silničních pomocných pozemků a pozemků a při zajišťování podkladů pro zřizování věcných břemen k uvedeným nemovitým věcem ve vlastnictví Královéhradeckého kraje, zajišťování podkladů a rozhodnutí dotčených orgánů při přípravě a realizaci staveb, tedy s tím související jednání s vlastníky pozemků, které budou dotčeny stavbou, tj. v budoucnu se stanou silničními a silničními pomocnými pozemky, jednání vůči vlastníkům sousedních pozemků a staveb, při přípravě smluv o právu provést stavbu, zpracování smluv na dočasný a trvalý zábor pozemků, nájemních smluv a smluv o výpůjčce;
- d) podávání návrhů, žádostí a realizaci dalších právních jednání v příslušných řízeních a postupech dle stavebně-právních předpisů a dalších souvisejících právních předpisů, umístění a realizaci staveb (řízení o odstranění stavby, územní řízení, stavební řízení, vydání územního souhlasu, vydání souhlasu s ohlášeným stavebním záměrem, vydání potřebného opatření stavebního úřadu k užívání stavby), počítaje v to i veškeré právní jednání vůči příslušným Katastrálním úřadům v souvislosti se stavbou; a zajištění veškerých potřebných podkladů k danému účelu, včetně přebírání podkladů (v listinné i elektronické podobě) jménem Královéhradeckého kraje;
- e) přihlašování a odhlašování odběrů všech médií (elektrické energie, plynu, vody apod.) v souvislosti se zajištěním činnosti zmocněnce v souvislosti s přípravou a realizací staveb;
- f) zastupování kraje při jednání s dalšími výše neuvedenými správními úřady, právními osobami, fyzickými osobami apod. v souvislosti s přípravou podkladů pro nakládání s majetkem Královéhradeckého kraje při přípravě a realizaci staveb.

V souvislosti s předmětem této plné moci shora uvedeným je zmocněnec oprávněn za zmocnitele činit před příslušnými orgány a ostatními v úvahu přicházejícími subjekty veškerá právní jednání ve všech zákonných formách, tj. zejména činit a podávat právními předpisy stanovené návrhy a podání, brát tyto návrhy a podání zpět, podávat opravné prostředky proti rozhodnutím o těchto návrzích, jakož i se jich vzdávat či je brát zpět a účastnit se veškerých jednání v těchto věcech.

Zmocnitel opravňuje zmocněnce udělovat k účelu danému tímto zmocněním též zmocnění jiným osobám ve smyslu ustanovení občanského zákoníku v platném znění.

OVĚŘOVACÍ DOLOŽKA PRO LEGALIZACI



Mgr. Martin Červíček
hejtman kraje



USNESENÍ

z 6. schůze Rady Královéhradeckého kraje,

konané dne 27.2.2023

Pověření k rozhodování dle § 59 odst. 4 zákona č. 129/200 Sb., o krajích

USNESENÍ RK/6/345/2023

Rada Královéhradeckého kraje

I. r u š í

usnesení Rady Královéhradeckého kraje č. RK/35/1966/2020 ze dne 7.12.2020, usnesení Rady Královéhradeckého kraje RK/9/407/2022 ze dne 7.3.2022 a usnesení Rady Královéhradeckého kraje č. RK/13/514/2022 ze dne 28.3.2022.

II. p r o j e d n a l a

možnosti svěřením rozhodování na základě § 59 odst. 4 zákona č. 129/2000Sb., o krajích (krajské zřízení), hejtmanovi Královéhradeckého kraje nebo Krajskému úřadu Královéhradeckého kraje

III. s v ě ř u j e

hejtmanovi Královéhradeckého kraje rozhodování

1. o zřizování, změnách a rušení věcných břemen, pokud finanční plnění spojené s takovým jednáním nepřesáhne 100.000,- Kč bez DPH
2. o uzavírání, změnách a rušení smluv o právu provést stavbu případně smluv o smlouvách budoucích o právu provést stavbu, pokud finanční plnění s nimi spojené nepřesáhne 100.000,- Kč bez DPH
3. o založení, změnách a zrušení zástupčího vztahu k jednání za Královéhradecký kraj a udělení plné moci nebo pověření, není-li pro právní jednání, které má být provedeno zástupcem, nutné rozhodnutí jiného orgánu kraje
4. o udělování souhlasů a podávání námitek Královéhradeckým krajem, a to:
 - a) o udělení souhlasu kraje, nebo podání námitek kraje jako vlastníka dotčených nemovitých věcí v případě postupů podle zákona č. 183/2006 Sb., o územním plánování a stavebním řádu (stavební zákon), zejména v územních a stavebních řízeních;
 - b) o udělení souhlasu ke kácení dřevin rostoucích mimo les a nakládání s nimi;
 - c) o udělení souhlasu vlastníka nemovité věci s nahlížením do historických dokumentů, spisových materiálů a pořizování jejich kopií;
5. o dispozicích s pozemky ve vlastnictví Královéhradeckého kraje, a to:
 - a) o žádosti o vydání rozhodnutí o vynětí lesních pozemků z lesního půdního fondu;
 - b) o žádosti o vydání souhlasu s odnětím pozemku ze ZPF;
 - c) o žádosti o vydání rozhodnutí o změně využití území;
 - d) o návrhu na změnu využití nebo změnu druhu pozemků;
 - e) o návrhu na sloučení či dělení pozemků;
 - f) o žádosti o vydání rozhodnutí v pochybnosti dle ustanovení § 3 odst. 3 zákona o lesích;
6. o uzavírání dohod o pracích konaných mimo pracovní poměr ve smyslu ustanovení § 74 a násl. zákona č. 262/2006 Sb., zákoník práce, ve znění pozdějších předpisů, a o

- uzavírání dohod o zajištění bezplatné odborné praxe
7. o uzavírání smluv o poskytnutí a ochraně datových sad s obcemi Královéhradeckého kraje
 8. o uzavírání smluv v oboru zdravotnictví a lékařství, a to:
 - a) o uzavírání smluv na zajištění lékařské pohotovostní služby, lékařské pohotovostní služby a pohotovostní služby zubních lékařů (popř. dalších pohotovostních služeb dle potřeb Královéhradeckého kraje);
 - b) o uzavírání smluv o zajištění preventivních opatření v oblasti zabránění vzniku, rozvoje a šíření onemocnění tuberkulózou a úhradě nákladů s tímto spojených, nehrazených z prostředků veřejného zdravotního pojištění;
 - c) o uzavírání smluv o poskytnutí zdravotnických služeb při mimořádných událostech (nasmlouvání dopravně zdravotní služby, domácí zdravotní péče, lůžkových zdravotnických zařízení, lékáren);
 - d) o uzavírání smluv o provádění prohlídek a posuzování zdravotní způsobilosti osob pro potřeby odvodního řízení v Královéhradeckém kraji dle zákona č. 585/2004 Sb., o branné povinnosti a jejím zajišťování (branný zákon), ve znění pozdějších předpisů;
 9. o bezplatném užívání prostor využívaných Královéhradeckým krajem v Regiocentru Nový pivovar, včetně movitých věcí s užíváním těchto prostor souvisejících, a to místností P1.906, P1.118, P1.412, P1.411, P1.443, P1.437, P1.907, P1.921, N2.906, N2.902, N2.903, N2.901, N2.905a, N2.905b, N2.904, N2.923, N2.922, N2.926, N2.924, N2.921
 10. o zahájení postupu v jednacím řízení bez uveřejnění a následném zadávání veřejných zakázek v jednacím řízení bez uveřejnění podle § 63 odst. 5 zákona č. 134/2016 Sb., o zadávání veřejných zakázek
 11. **uzavírání smluv o realizaci přeložek inženýrských sítí, případně smluv o smlouvách budoucích o realizaci přeložek inženýrských sítí, a smluv o převodu práv a povinností z těchto smluv, vznikla-li potřeba jejich realizace v souvislosti s prováděním stavebních akcí Královéhradeckého kraje**
 12. uzavírání smluv o poskytování služeb souvisejících s užíváním nemovitých věcí vlastněných Královéhradeckým krajem, jsou-li dané nemovité věci předané k hospodaření příspěvkové organizaci a smlouva o poskytování služby musí být uzavřena s vlastníkem nemovité věci
 13. o nabývání a převodu movitých věcí včetně peněz, nabývání a převodu práv duševního vlastnictví Královéhradeckým krajem a pořizování služeb pro Královéhradecký kraj v maximální hodnotě 2.000.000,- Kč bez DPH v jednotlivém případě (včetně smluv o dodávkách vody a odvádění odpadních vod a smluv o dodávkách elektrické energie, tepla a plynu), v souladu s pravidly dle Směrnice č. 3 Rady Královéhradeckého kraje, kterou se stanovuje postup Královéhradeckého kraje při zadávání veřejných zakázek
 14. o pořizování stavebních prací pro Královéhradecký kraj v maximální hodnotě 6.000.000,- Kč bez DPH v jednotlivém případě, v souladu s pravidly dle Směrnice č. 3 Rady Královéhradeckého kraje, kterou se stanovuje postup Královéhradeckého kraje při zadávání veřejných zakázek
 15. o uzavírání dodatků ke smlouvám uzavřeným Královéhradeckým krajem, včetně smluv schválených Radou Královéhradeckého kraje, pokud jimi dochází k úpravě předmětu smlouvy (např. vícepráce nebo méněpráce), změně termínu plnění, k opravě nesprávností nebo ke změně pověřených osob, jestliže těmito dodatky založené plnění kraje v případě stavebních prací nepřesáhne částka navýšení 3.000.000,- Kč bez DPH v jednotlivém případě, v ostatních případech (služby a dodávky) nepřesáhne částka navýšení 1.000.000,- Kč bez DPH, v jednotlivém případě, v souladu s pravidly dle Směrnice č. 3 Rady Královéhradeckého kraje, kterou se stanovuje postup Královéhradeckého kraje při zadávání veřejných zakázek
 16. o otevírání a rušení běžných účtů u finančních ústavů
 17. o podání příslušných vyjádření, řádných (zejména odvolání či stížnost) či mimořádných opravných prostředků, a to v rámci příslušných soudních, trestních, správních či jiných řízení

18. o přidělení služebního vozidla členu zastupitelstva Královéhradeckého kraje pro služební a soukromé účely včetně rozhodování o uzavírání, změně či zrušení příslušné smlouvy
19. o schvalování nabídek na provádění akcí a činností na pozemních komunikacích ve vlastnictví Královéhradeckého kraje společností ÚDRŽBA SILNIC Královéhradeckého kraje a.s. v maximální hodnotě 2.000.000,- Kč bez DPH v jednotlivém případě.

IV. s v ě ř u j e

Krajskému úřadu Královéhradeckého kraje

1. oddělení zdravotnictví odboru zdravotnictví rozhodování o uzavírání dohod o provedení práce podle § 75 zákona č. 262/2006 Sb., zákoník práce, ve znění pozdějších předpisů, jejichž hodnota plnění bude v jednotlivém případě maximálně 20.000,- Kč a jejichž předmětem bude:
 - a) účast členů výběrové komise na výběrových řízeních před uzavřením smlouvy o poskytování a úhradě hrazených služeb dle zákona č. 48/1997 Sb., o veřejném zdravotním pojištění, ve znění pozdějších předpisů;
 - b) zpracování odborných stanovisek, posudků či vyjádření k podnětům, přezkumům nebo stížnostem dle zákona č. 372/2011 Sb., o zdravotních službách, ve znění pozdějších předpisů, a zákona č. 373/2011 Sb., o specifických zdravotních službách, ve znění pozdějších předpisů, včetně pořizování výpisů nebo kopií zdravotnické dokumentace a její posuzování pro účely archivace;
 - c) účast členů nezávislé odborné komise souladu se zákonem č. 372/2011 Sb., o zdravotních službách, ve znění pozdějších předpisů;
 - d) účast na kontrolách prováděných dle zákona č. 372/2011 Sb., o zdravotních službách, ve znění pozdějších předpisů, zákona č. 167/1998 Sb., o návykových látkách, ve znění pozdějších předpisů, a zákona č. 255/2012 Sb., kontrolní řád, ve znění pozdějších předpisů
2. odboru investic rozhodování o uzavírání, změnách a rušení nájemních smluv a smluv o výpůjčce k pozemkům třetích osob v souvislosti s realizací stavebních akcí Královéhradeckého kraje, kdy má kraj v daném smluvním vztahu vystupovat jako nájemce, resp. vypůjčitel
3. odboru dopravy a silničního hospodářství rozhodování v následujících věcech:
 - a) schvalování změn Objednávky Královéhradeckého kraje autobusovému nebo drážnímu dopravci, který zajišťuje dopravní obslužnost na základě uzavřené smlouvy o veřejných službách v přepravě cestujících s Královéhradeckým krajem z důvodu realizace řádné nebo mimořádné změny jízdních řádů ve veřejném zájmu nebo zásahem třetí moci (např. v případě vyhlášení nouzového stavu ze strany vlády ČR, případně jiných regulačních opatření znamenající omezení nebo zákaz volného pohybu osob s dopadem na hybnost obyvatelstva) po projednání s členem Rady kraje odpovědným za oblast dopravy, a za podmínky nepřekročení maximální výše kilometrického rozsahu dopravní obslužnosti schváleném pro příslušný kalendářní rok
 - b) schvalování změn Objednávky Královéhradeckého kraje se Středočeským, Pardubickým nebo Libereckým krajem, který objednává podle podmínek uvedených v mezikrajské smlouvě pro autobusovou a drážní dopravu u smluvních dopravců pro zajištění dopravní obslužnosti části území Královéhradeckého kraje, a to z důvodu realizace řádné nebo mimořádné změny jízdních řádů ve veřejném zájmu nebo zásahem třetí moci (např. v případě vyhlášení nouzového stavu ze strany vlády ČR, případně jiných regulačních opatření znamenající omezení nebo zákaz volného pohybu osob s dopadem na hybnost obyvatelstva) po projednání s členem Rady kraje odpovědným za oblast dopravy a za podmínky nepřekročení maximální výše kilometrického rozsahu dopravní obslužnosti schváleném pro příslušný kalendářní rok
 - c) podávání žádostí o dotaci z rozpočtu obcí na zajištění dopravní obslužnosti veřejnou linkovou dopravou,
 - d) schvalování plánu zimní údržby silnic I., II. a III. třídy na území Královéhradeckého kraje pro příslušné zimní období dle ustanovení Příkazní

termín: 31.12.2024
termín: 31.12.2024
termín: 31.12.2024
termín: 31.12.2024
termín: 31.12.2024
termín: 31.12.2024
termín: 31.12.2024
termín: 31.12.2024

- b) do deseti dnů od konce každého třetího kalendářního měsíce zaslat seznam všech předkládacích návrhů k písemnostem vyhotoveným na základě tohoto usnesení příslušné osobě z odboru kancelář hejtmana Krajského úřadu Královéhradeckého kraje

termín: 31.12.2024
termín: 31.12.2024
termín: 31.12.2024
termín: 31.12.2024
termín: 31.12.2024
termín: 31.12.2024
termín: 31.12.2024
termín: 31.12.2024
termín: 31.12.2024
termín: 31.12.2024
termín: 31.12.2024
termín: 31.12.2024
termín: 31.12.2024
termín: 31.12.2024
termín: 31.12.2024
termín: 31.12.2024