

**Smlouva o dílo**  
**dle §2586 a násl. zákona č.89/2012 Sb. občanského zákoníku**  
**pro veřejnou zakázku na služby**

**„Plavecký bazén v Klatovech – dokončení celkové rekonstrukce plaveckého bazénu,**  
**včetně realizace energetických opatření“**






Číslo smlouvy dodavatele:

Číslo smlouvy objednatele: ORM/4/2024/Kč






Obsah :

1. Smluvní strany .....	3
2. Výchozí údaje a podklady.....	4
3. Předmět plnění .....	4-5
4. Doba plnění.....	5-6
5. Cena díla.....	6-7
6. Platební podmínky.....	7-8
7. Záruční doba, zodpovědnost za vady.....	8
8. Podmínky provedení díla.....	9
9. Smluvní pokuty.....	9-10
10. Vyšší moc.....	10
11. Ostatní ustanovení .....	10
12. Odstoupení od smlouvy .....	10-11
13. Pojištění.....	11
14. Závěrečná ujednání.....	11
15. Doložka obecního zřízení .....	12

## 1. Smluvní strany

**Objednatel** : Město Klatovy  
Sídlo : náměstí Míru čp. 62/I, 339 20 Klatovy  
IČO : 00255661  
DIČ : CZ00255661  
Bankovní spojení :   
Číslo účtu :   
Zastoupen : ve věcech smluvních: Mgr. Rudolf Salvetr, starosta města Klatov  
ve věcech technických:  investiční referent objednatele  
tel.:   
email:  pracovník města Klatovy

a

**Zhotovitel** : ŠUMAVAPLAN, spol. s r.o.  
Sídlo : Pivovarská 4, 250 65 Bořanovice  
IČ : 49787454  
DIČ : CZ49787454  
Bankovní spojení :   
Číslo účtu :   
Zastoupen : ve věcech smluvních : Ing.arch. Pavel Lejsek  
tel.:  email:   
ve věcech technických:   
Plátce DPH : ANO

## **2. Výchozí údaje a podklady**

### **2.1.**

Podkladem pro uzavření této smlouvy je nabídka zhotovitele ze dne 20.09.2023 a rozhodnutí zadavatele ze dne 07.11.2023.

### **2.2.**

Tato smlouva je uzavírána mezi smluvními stranami za účelem zhotovení projektové dokumentace (PD).

## **3. Předmět plnění**

**3.1.** Předmětem plnění je závazek zhotovitele vypracovat pro objednatele projektovou dokumentaci „Plavecký bazén v Klatovech – dokončení celkové rekonstrukce plaveckého bazénu, včetně realizace energetických opatření“ v níže uvedeném rozsahu.

Projektovou dokumentací se, pokud smlouva nestanoví jinak, rozumí následující stupně projektové dokumentace včetně souvisejících činností:

3.1.1. Vypracování dokumentace pro stavební povolení (DSP)

3.1.2. Zajištění společného povolení.

3.2. Rozsah stavby, který je předmětem zpracování PD, je vymezen „Posouzení plaveckého bazénu v Klatovech, vypracovaná firmou ŠUMAVAPLAN, spol. s r.o. – říjen 2023, jehož součástí je popis v rozsahu řešení, včetně rámcového propočtu stavebních nákladů ve výši 81 mil. Kč bez DPH. PD budou zhotovitelem předány vždy v 6 vyhotoveních v tištěné podobě (výkresová a textová forma) a 1x v elektronické podobě (CD). V případě požadavku objednatele na vyšší počet tištěných vyhotovení jednotlivých stupňů PD je zhotovitel povinen na požádání objednatele dodat požadovaný počet vyhotovení za úhradu nepřesahující náklady na reprografické práce a kompletaci.

3.3. Zhotovitel se zavazuje provést dílo svým jménem a na vlastní zodpovědnost.

3.4. Zhotovitel prohlašuje, že je oprávněn a odborně způsobilý provádět činnosti podle článku 3, bodu 3.1. Tuto činnost provede osobně (vlastními pracovníky), je však oprávněn plnit svůj závazek zčásti i za pomoci jiné odborně způsobilé osoby, odpovídá však objednateli vždy, jako by dílo prováděl sám.

3.5. Zhotovitel se zavazuje provést jednotlivé části díla v souladu s technickými a právními předpisy České republiky a dotčenými ČSN platnými v době provedení díla, které se tímto stanovují jako závazné.

3.6. Součástí činností dle bodů 3.1.1. a 3.1.2 této smlouvy je konzultační činnost zpracovatele PD s objednatelem. Objednatel stanovuje minimálně 1 konzultace v rozpracovanosti. Jednotlivé stupně PD budou konzultovány v rozpracovanosti profesí HSV a PSV do všech podrobností.

3.7. Zhotovitel odpovídá za správnost, celistvost, úplnost a bezpečnost stavby provedené podle jím zpracované projektové dokumentace, jakož i za technickou a ekonomickou úroveň projektu technologického zařízení, včetně vlivů na životní prostředí.

3.8 V případě, že je objednateli na úhradu předmětu plnění dle této smlouvy poskytnuta dotace, je zhotovitel povinen poskytovat objednateli bezodkladně veškerou součinnost potřebnou

ke splnění podmínek poskytovatele dotace i ke komunikaci s poskytovatelem dotace, zejména součinnost při vyřizování výzev poskytovatele dotace na vysvětlení či doplnění údajů a dokumentů, jež bezprostředně souvisí s předmětem plnění a jsou v moci zhotovitele. Pokud by zhotovitel tuto povinnost porušil, je objednatel oprávněn požadovat po něm náhradu škody. Součinnost bude zajištěna za úplatu zvlášť v hodinové zúčtovací sazbě 700,- Kč/h bez DPH.

#### **4. Doba plnění**

4.1. Zhotovitel zahájí plnění díla bezprostředně po podpisu této smlouvy oběma smluvními stranami.

4.2. Zhotovitel dílo zcela a řádně dokončí a písemným protokolem předá objednateli v těchto termínech:

4.2.1.

Dokumentace pro stavební povolení                      05/2024 – 10/2024 (5 měsíců)  
Zajištění stavebního povolení ve lhůtě dle vyjádření veřejnoprávních orgánů a organizací.

4.3. Termínem dokončení se rozumí písemné předání a převzetí PD objednatel.  
Dodatečné požadavky objednatele na změnu nebo úpravu PD jsou důvodem pro změnu termínu dokončení písemným dodatkem, pokud se strany nedohodnou jinak.

4.4.

Objednatel má právo jednostranně ukončit platnost této smlouvy kdykoliv v průběhu její realizace. Ukončení platnosti provede objednatel písemnou výpovědí doručenou zhotoviteli, která má účinnost dnem doručení nebo dnem odeprání převzetí, či dnem zajištění nedoručitelnosti výpovědi. Výpovědi smlouvy nebrání předchozí uplatnění pozastávky díla. V případě výpovědi je objednatel povinen zhotoviteli uhradit cenu všech již zhotovených částí díla, a pokud by bylo placeno předem, má naopak zhotovitel povinnost i po výpovědi smlouvy dokončit již zaplacené části díla nebo vrátit příslušnou poměrnou část ceny.

#### **5. Cena díla**

**5.1.**

Cena nejvýše přípustná za zhotovení díla je stanovena dohodou smluvních stran a je dána nabídkou zhotovitele ze dne 20.09.2023.

**5.2.**

Cena za zhotovení díla činí:

5.2.1. DSP	1.888.493,00 Kč bez DPH
5.2.2. Zajištění vyjádření DOS – pro stav. řízení	79.796,00 Kč bez DPH
5.2.3 Cena celkem	1 968.289,00 Kč bez DPH

5.3. Tato cena se může změnit pouze dohodou obou smluvních stran v případě, kdy se strany dohodnou na změně rozsahu díla, s výjimkou jednostranného oznámení objednatele dle bodu 5.7.. smlouvy. V tomto případě pak objednatel zaplatí cenu zvýšenou či sníženou s přihlédnutím k rozdílu v rozsahu nutné činnosti a v účelných nákladech spojených se změněným prováděním

díla.

5.4. V ceně za zhotovení díla jsou obsaženy veškeré náklady spojené s vypracování PD všech stupňů dle této smlouvy.

Kromě ceny za vyhotovení předmětu plnění se jedná např. o tyto činnosti:

- konzultační a poradenskou činnost
- studium a zajišťování potřebných podkladů
- organizační a koordinační činnost při zpracování PD
- vypracování PD dle jednotlivých stupňů včetně všech příloh
- projednávání PD s dotčenými orgány

5.5.

Součástí nabídkové ceny nejsou jednotlivé průzkumy a jiná měření, které si vyžádají dotčené orgány státní správy zejména:

- jednotlivé stavební sondy
- radonový průzkum
- geologický průzkum
- průzkum energetické náročnosti budovy (PENB)
- geodetické zaměření okolí
- správní poplatky
- akustická měření, hluková studie
- a další

V případě potřeby zhotovitel zajistí nabídky na tyto výkony od jednotlivých dodavatelů a objednateli samostatně zadá.

5.6.

Sjednaná cena je cenou nejvýše přípustnou a může být změněna pouze

5.6.1. pokud dojde po podpisu smlouvy a před termínem dokončení ke změnám sazeb v DPH.

5.6.2. pokud objednatel bude požadovat i vyhotovení jiných částí PD než uvedených v předmětu smlouvy nebo pokud objednatel změní rozsah stavby, která je předmětem PD.

5.6.3. bude-li objektivně zjištěno, že některé ze sjednaných prací nebo dodávek nelze provést nebo jejich provedení není nutné.

5.6.4. pokud se při vypracování PD objeví skutečnosti nepředvídatelné v době podpisu smlouvy, zhotovitelem nezaviněné.

5.7.

Způsob změny ceny:

5.7.1. Zvýšení ceny díla: Nastane-li některá ze skutečností v čl. 5.5. této smlouvy a je odůvodněno zvýšení ceny díla, je zhotovitel povinen provést výpočet změny ceny díla a předložit jej objednateli k odsouhlasení. Zhotoviteli vzniká právo na navýšení ceny díla až po odsouhlasení změny ceny díla objednatel. Zhotoviteli zaniká jakýkoli nárok na zvýšení ceny díla, jestliže písemně neoznámí nutnost jejího překročení a vyšší požadovaného zvýšení bez zbytečného odkladu poté, co se o něm dozvěděl nebo při řádné péči mohl a měl dozvědět, nejpozději do 10 dnů. Písemné oznámení nezakládá nárok zhotovitele na zvýšení ceny díla.

Změna ceny bude předložena na formuláři Změnový list – příloha č. 1 SoD.

5.7.2. Snížení ceny díla: Objednatel je oprávněn jednostranným písemným oznámením doručeným zhotoviteli snížit sjednanou cenu díla v případě, bude-li objektivně zjištěno, že některé ze sjednaných prací nebo dodávek nelze provést nebo jejich provedení není nutné. Součástí přípisu o snížení ceny bude specifikace prací nebo dodávek, které oproti původnímu rozsahu díla nebudou prováděny. Ke snížení ceny díla podle tohoto odstavce může dojít vždy jen o poměrnou část celkové ceny díla, odpovídající právě hodnotě neprováděných prací a dodávek. V případě sporu o hodnotu neprováděných prací nebo dodávek určí jejich výši, a tedy částku, o kterou je objednatel oprávněn cenu díla snížit, soudní znalec určený dohodou smluvních stran. Výchozím podkladem pro znalce bude rozpočet díla předložený v nabídce zhotovitele.

Změna ceny díla bude předložena na formuláři Změnový list – příloha č. 1 SoD.

5.7.3. V případě jakékoliv změny ceny díla bude uzavřen dodatek ke smlouvě.

## **6. Platební a fakturační podmínky**

6.1.

Objednatel neposkytuje zhotoviteli zálohy.

Cena bude uhrazena průběžně na základě daňových dokladů (faktur) vystavených zhotovitelem vždy po dokončení příslušného stupně PD a jeho předání objednateli do výše 90% s tím, že zbývající část (zádržně) u DSP, po vydání a nabytí právní moci stavebního povolení.

V případě zjištění nekvality fakturovaných prací a dodávek je objednatel oprávněn vystavenou fakturu na cenu této části díla zhotoviteli vrátit s uvedením důvodu. Zhotovitel je oprávněn vrácenou fakturu opětovně vystavit teprve po odstranění vytčených vad a nedodělků a po opakované kontrole a odsouhlasení investičním referentem objednavatele. V případě vzniku sporu o ceně, rozhodne o výši úplaty za konkrétní dílo soudní znalec přizvaný objednatel. Tento znalec nesmí být pracovníkem objednavatele.

Objednatel je oprávněn započíst oproti fakturám zhotovitele svůj nárok na zaplacení smluvních pokut, eventuálně nárok na náhradu škody vůči zhotoviteli.

Úhrada bude prováděna v české měně.

6.2.

Vystavená faktura musí obsahovat minimálně tyto údaje:

- označení osob, adresy, sídla
- číslo faktury
- den odeslání a den splatnosti faktury
- označení peněžního ústavu a číslo účtu, na který se má platit
- fakturovanou sumu, položkový rozpis fakturované částky
- označení díla
- razítko a podpis oprávněné osoby
- údaje dle zákona o dani z přidané hodnoty

V případě, že faktura nebude obsahovat shora uvedené náležitosti, objednatel je oprávněn vrátit ji zhotoviteli na doplnění. V takovém případě se přenáší plynutí lhůty splatnosti a nová lhůta splatnosti začne plynout až doručením opravené faktury objednateli. Zhotovitel je povinen předložit objednateli fakturu ve 3 originálech včetně položkového rozpisu fakturované částky.

6.3. Objednatel je oprávněn pozastavit proplácení fakturovaných cen provedených částí díla, jestliže některá z dokončených a vyfakturovaných částí díla bude vykazovat vady, nedodělky nebo nedohodnuté odchylky od předmětu plnění projektové dokumentace.

6.4. Lhůta splatnosti faktur je 30 denní ode dne doručení.

## **7. Záruční doba - zodpovědnost za vady**

7.1. Zhotovitel zodpovídá za to, že předmět této smlouvy je zhotovený podle podmínek smlouvy a že bude mít vlastnosti dohodnuté v této smlouvě, stanovené obecně závaznými právními předpisy a normami (ČSN).

7.2. Zhotovitel zodpovídá za vady, které má dílo v čase odevzdání objednateli a za vady, které se projeví v době dle bodu 7.5. této smlouvy.

7.3. Vadou se pro účely této smlouvy rozumí odchylky v kvalitě, rozsahu a parametrech díla stanovených touto smlouvou a obecně závaznými technickými normami a předpisy, projektové dokumentace stavby, realizačního projektu či výkazu výměr a dále odchylky od požadavků uvedených v zadávací dokumentaci nebo od obvyklých standardů vyžadovaných u tohoto druhu díla.

7.4. Nedodělkem se rozumí nedokončená práce proti požadovanému rozsahu.

7.5.

7.5.1. Zhotovitel poskytuje na dílo záruku v délce 60-ti měsíců. Během této záruční lhůty počíná vždy dnem protokolárního předání díla.. Zhotovitel neodpovídá za vady PD, jestliže byly způsobeny použitím nevhodných podkladů či pokynů objednatele, pokud zhotovitel nemohl ani při vynaložení odborné péče nevhodnost zjistit nebo na ni upozornil a objednatel na jejich použití trval.

7.5.2. Pokud v době 5 let ode dne předání a převzatí díla dojde na vyhotoveních předaných objednateli ke ztrátě čitelnosti nebo vyblednutí, je zhotovitel povinen na žádost objednatele předat objednateli náhradní výtisk PD, a to bezplatně, za podmínky, že původní dokumentace je uložena v temnu.

7.6. Smluvní strany se dohodly pro případ vady díla, že po dobu uvedenou v bodě 7.5.1. má objednatel právo požadovat a zhotovitel povinnost bezplatně odstranit vady díla. Tím není dotčeno právo objednatele uplatnit jiné zákonem předpokládané nároky z vady díla.

7.7. Objednatel se zavazuje, že případnou reklamaci vady díla uplatní bezodkladně po jejím zjištění písemnou formou do rukou zhotovitele.

Zhotovitel se zavazuje začít s odstraňováním případných vad předmětu plnění ve smyslu bodu 7.6. ihned, pokud to povaha vady připouští pak nejpozději do 20 dnů od uplatnění oprávněné reklamace objednatel. Dále se zavazuje vady odstranit v co nejkratším technicky možném termínu. Termín odstranění vad se dohodne písemnou formou, pokud k dohodě nedojde, pak platí, že vady a nedodělky musí být zhotovitelem odstraněny nejpozději do 10 dnů ode dne, kdy na ně objednatel upozornil. Zhotovitel je povinen ve stanovené lhůtě odstranit vady nebo nedodělky i v případě, kdy podle jeho názoru za tyto neodpovídá. Náklady na odstranění v těchto sporných případech nese až do dohody nebo pravomocného rozhodnutí soudu zhotovitel. Odstranění vady zhotovitel oznámí objednateli písemně.

## **8. Podmínky provedení díla**

8.1. Zhotovitel provede dílo na svoje náklady a na vlastní nebezpečí. Při vypracování PD postupuje zhotovitel samostatně, zavazuje se však respektovat veškeré pokyny objednatele. Zhotovitel je povinen písemně upozornit objednatele na nevhodnost věcí převzatých od objednatele nebo pokynů objednatele k vypracování PD, pokud tuto nevhodnost mohl zhotovitel zjistit při vynaložení odborné péče.

Věci potřebné k vypracování PD opatří na své náklady zhotovitel, pokud není v této smlouvě výslovně uvedeno, že je opatří objednatel.

8.2. Vlastnictví k dílu přechází na objednatele podpisem protokolu o předání a převzetí díla. Zhotovitel se zavazuje nejméně 10 dní před předáním díla vyzvat objednatele písemnou formou k jeho převzetí. O předání a převzetí bude sepsán protokol, podepsaný zástupci obou smluvních stran.

8.3. Projektová dokumentace požívá ochrany autorských práv podle zvláštních předpisů. Zhotovitel není oprávněn poskytnout PD ani její dílčí část třetí osobě bez předchozího písemného souhlasu objednatele.



8.4. Objednatel je oprávněn PD použít pro všechny činnosti spojené s přípravou a následnou realizací stavby, která je předmětem PD. Objednatel je oprávněn PD či její část rozmnožovat a předat ji třetím osobám za účelem dosažení cíle, k němuž je určena. Objednatel není oprávněn předat PD ani její část třetí osobě za účelem provádění jejích změn či doplnění bez souhlasu zhotovitele.

8.5. Zhotovitel je povinen poskytnout objednateli součinnost při provádění kontrol postupu prací. Za účelem kontroly průběhu zpracování PD organizuje zhotovitel kontrolní dny, na které pozve objednatele písemně min. 5 dnů předem. Kontrolní dny budou konány min. jeden za každých 30 dnů. Z kontrolních dnů pořizuje zhotovitel zápis, který podepisují všichni přítomní.

## **9. Smluvní pokuty**

9.1. Jestliže bude zhotovitel v prodlení s dokončením některého stupně PD proti termínu dle této smlouvy, zaplatí objednateli smluvní pokutu ve výši 0,2% z ceny příslušného stupně PD vč. DPH za každý i započatý den prodlení. Toto ustanovení platí pro každý stupeň PD samostatně. Prodlení zhotovitele delší jak 30 dnů se považuje za podstatné porušení Smlouvy.

9.2. Jestliže zhotovitel neodstraní reklamovanou vadu PD ve sjednaném termínu, zaplatí smluvní pokutu ve výši 5 000 Kč vč. DPH za každou vadu a den prodlení.

9.3 V případě vady výkresové či textové části projektové dokumentace je náhrada škody řešena v rámci pojištění viz. odst. 13. Pojištění.

9.4. Pokud objednatel nedodrží termín splatnosti u splátky, bude povinen zhotoviteli uhradit za každý kalendářní den prodlení částku ve výši 0,2 % z dlužné částky vč. DPH. Dnem splnění platby je datum odepsání částky u peněžního ústavu objednavatele.

9.5. Smluvní pokutu nebo úrok z prodlení vyúčtuje oprávněná strana straně povinné písemně, s odkazem na smluvní ustanovení, k němuž se vztahuje a uvedením výpočtu výše sankce. Sankce musí být uhrazena nejpozději do 14 dnů ode dne doručení písemného vyúčtování. Zaplacení smluvní pokuty nemá vliv na náhradu případné škody, která porušením povinnosti vznikla.

9.6. Nárok na zaplacení kterékoliv smluvní pokuty je započitatelný oproti povinnosti k úhradě ceny díla podle této smlouvy. K zápočtu dojde doručením jednostranného oznámení objednavatele zhotoviteli.

## **10. Vyšší moc**

Pro účely této smlouvy se za vyšší moc považují případy, které nejsou závislé na vůli smluvních stran, ani je nemožou smluvní strany ovlivnit, jako např. válka, mobilizace, povstání, živelné pohromy apod.

## **11. Ostatní ustanovení**

11.1. Zhotovitel bude při plnění předmětu této smlouvy postupovat s odbornou péčí. Zavazuje se dodržovat všeobecně závazné předpisy, technické normy a podmínky této smlouvy. Zhotovitel se bude řídit výchozími podklady objednavatele, jeho pokyny, zápisy a dohodami

oprávněných pracovníků smluvních stran, rozhodnutími a vyjádřeními dotčených orgánů státní správy a organizací.

11.2. Zhotovitel prohlašuje, že má oprávnění vykonávat živnost pro plnění předmětu díla této smlouvy. V případě, že objednatel o to požádá, je zhotovitel povinen umožnit mu nahlédnutí do živnostenského oprávnění.

## **12. Odstoupení od smlouvy**

12.1. Každá ze smluvních stran je oprávněna od této smlouvy odstoupit z důvodů stanovených zákonem.

12.2. Zhotovitel je oprávněn od této smlouvy odstoupit, bude-li objednatel v rozporu s ustanoveními této smlouvy v prodlení s placením některé platby o více než 20 dnů. Objednatel není přítom v prodlení, zejména jestliže platbu neuskutečnil pro neodsouhlasení soupisu provedených prací a dodávek, nezaplatil doplatek ceny díla, jestliže nepřevzal dílo pro vady nebo nedodělky, nebo započel povinnost k úhradě oproti nároku na vzniklou smluvní pokutu.

12.3. Objednatel je oprávněn od této smlouvy odstoupit v případě, že zhotovitel bude v prodlení s plněním díla, s odstraňováním vad a nedodělků o více než 30 dnů nebo nesplní povinnost dle čl.13.3.

12.4. Objednatel je dále oprávněn od této smlouvy odstoupit, jestliže zhotovitel přes upozornění provádí dílo v rozporu se smlouvou, v jejích mezích nesplní příkazy objednatele nebo postupuje v rozporu s právními předpisy nebo normami technické povahy. Stejně právo má objednatel i tehdy, jestliže činností zhotovitele dochází k poškozování práv objednatele nebo ke zbytečným škodám na jeho majetku.

12.5. Odstoupením od smlouvy se tato smlouva od počátku ruší a objednatel je povinen zaplatit zhotoviteli zůstatek ceny již provedeného díla, pokud je toto dílo bezvadné a je využitelné pro objednatele. Přesto, že smlouva odstoupením od počátku zaniká, zůstává v platnosti ujednání o tom, že cena částečně provedeného díla, kterou objednatel zhotoviteli uhradí po odstoupení od smlouvy, může činit nejvýše původně sjednanou celkovou cenu díla.

12.6. Odstoupením od smlouvy nejsou dotčena práva smluvních stran na zaplacení způsobené škody ani smluvních pokut, na něž vznikl nárok do dne odstoupení od smlouvy.

12.7. Jestliže jedna ze smluvních stran od této smlouvy odstoupí pro porušení povinností druhé smluvní strany, vzniká provinivší se straně povinnost zaplatit smluvní straně odstoupující jednorázovou smluvní pokutu ve výši 10 % z celkové ceny díla včetně DPH.

## **13. Pojištění**

13.1. Zhotovitel je povinen mít po celou dobu plnění smlouvy platné pojištění odpovědnosti za škody způsobené při výkonu jeho podnikatelské činnosti. Rozsah pojištění musí umožňovat úhradu vícenákladů při realizace stavby, vzniklých vadou projektové dokumentace. Za vadu se považuje i chyba v projektové dokumentaci.

13.2. Pojistná částka za pojištění dle čl.13. 1. musí činit alespoň 0,2 mil. Kč.

13.3. Přílohou této smlouvy č. 2 je kopie pojistné smlouvy dokladující pojištění dle čl.13.1. a 13.2. této smlouvy.

#### 14. Závěrečná ustanovení

14.1. Smlouva je uzavřena okamžikem, kdy je poslední souhlas s obsahem návrhu smlouvy doručený druhé straně. Smlouva vzniká projevením souhlasu s celým jejím obsahem. Souhlas musí být písemný, řádně potvrzený a podepsaný oprávněným zástupcem smluvní strany.

14.2. Měnit nebo doplňovat text této smlouvy je možné jen formou písemných dodatků, které budou platné, jestliže budou řádně potvrzené a podepsané oprávněnými zástupci obou smluvních stran.

14.3. Pro platnost dodatků k této smlouvě se vyžaduje dohoda o celém textu měněných částí.

14.4. K návrhu dodatků k této smlouvě se smluvní strany zavazují vyjádřit písemně ve lhůtě 10 pracovních dnů od doručení návrhu dodatku druhé straně. Po tuto dobu je tímto návrhem vázána strana, která ho podala.

14.5. Tato smlouva je vypracována v čtyřech vyhotoveních, ze kterých si dvě ponechá objednatel a dvě zhotovitel.

#### 15. Doložka obecního zřízení

Tento právní úkon byl v souladu s ustanoveními zákona č. 128/2000 Sb., o obcích, projednán a schválen Radou města Klatovy dne 07.11.2023, usnesením č.20/2023.

V Klatovech dne

**Rudolf  
Salvetr**

Digitálně podepsal Rudolf  
Salvetr  
DN: cn=Rudolf Salvetr,  
givenName=Rudolf, sn=Salvetr,  
c=CZ, o=Město Klatovy,  
serialNumber=ICA - 10473968  
Datum: 2024.01.29 11:00:08  
+01'00'

.....  
Mgr. Rudolf Salvetr  
starosta města Klatov  
(objednatel)

**Ing.arch.  
Pavel Lejsek**

Digitálně podepsal  
Ing.arch. Pavel Lejsek  
Datum: 2024.01.29  
10:16:41 +01'00'

.....  
Ing. arch. Pavel Lejsek,  
jednatel firmy ŠUMAVAPLAN, spol. s r.o.  
(zhotovitel)

#### Přílohy:

Č.1 – Posouzení dokončení celkové rekonstrukce plaveckého bazénu, včetně realizace energetických opatření – říjen 2023

Č. 2 – Změnový list

Č. 3 – Potvrzení o pojištění dodavatele

# PLAVECKÝ BAZÉN V KLATOVECH

DOKONČENÍ CELKOVÉ REKONSTRUKCE PLAVECKÉHO  
BAZÉNU, VČETNĚ REALIZACE ENERGETICKÝCH OPATŘENÍ



Zpracovali: ŠUMAVAPLAN, spol. s r.o.  
Ing.arch. Pavel Lejsek

říjen 2023

## **OBSAH:**

### **1. ZHODOCENÍ CELKOVÉHO STAVU BAZÉNU**

1.a) Stáří objektu a jeho úpravy

### **2. ZHODNOCENÍ JEDNOTLIVÝCH ČÁSTÍ BAZÉNU A NÁVRH NUTNÝCH OPATŘENÍ**

2.a) Stavební část

2.b) Rozvody vody a kanalizace

2.c) Kotelna a rozvody topení

2.d) Vzduchotechnika

2.e) Elektroinstalace

2.f) Měření a regulace

2.g) Bazénová technologie

### **3. ENERGETICKÁ OPATŘENÍ**

3.a) Zateplení původních konstrukcí

3.b) Výměna původní VZT zařízení

3.c) Výměna původních osvětlovacích těles

3.d) Instalace fotovoltaických panelů

3.e) Provedení nové bazénové technologie, včetně recyklační linky

3.f) Vytvoření celkového řídicího systému objektu M+R

### **4. ROZSAH PRACÍ VČETNĚ ROZPOČTU**

### **5. DOPAD DO PROVOZNÍCH NÁKLADŮ**

### **6. DOPORUČENÍ A ZÁVĚR**

# 1. ZHODNOCENÍ CELKOVÉHO STAVU BAZÉNU

## 1.a) Stáří objektu a jeho úpravy

Objekt bazénu byl otevřen v roce 1992 a obsahoval 6 drah délky 25 m, šatny s parními kabinkami. Celková návštěvnost se pohybovala cca kolem 80 tisíc lidí za rok. Z důvodu zatraktivnění plaveckého areálu byla v roce 2014 realizována přístavba relaxační části s jednotlivými atrakcemi a tobogánem. Součástí bylo i doplnění saunového světa. Návštěvnost vzrostla na 140 tisíc osob ročně. V roce 2019–2020 byla realizována oprava šaten a vstupního prostoru. V průběhu let byly jednotlivé technologie pouze opravovány, respektive doplňovány. Byly vyměněny kotle, v bazénové technologii doplněny UV lampy a dílčí dávkování chemie. Nikdy nebylo provedeno celkové technologické sjednocování systémů a jednotlivých servisních firem. Každou část servisuje dílčí realizační firma.









## 2. ZHODNOCENÍ JEDNOTLIVÝCH ČÁSTÍ BAZÉNU A NÁVRH NUTNÝCH OPATŘENÍ

### 2.a) Stavební část

U haly plaveckého bazénu je základní nosný systém vyhovující, ocelová nosná konstrukce je však nevyhovující dnešním normám z pohledu únosnosti. Obvodové konstrukce bazénové haly jsou původní. Stěny jsou zděné, bez zateplení, podlahy betonové, rovněž bez zateplení. Ocelová okna rovněž nesplňují dnešní normy a kondenzuje na nich v zimním období voda. Stropní konstrukce je zateplená s deskami z minerální vaty tl. cca 50 mm, co neodpovídá ani základnímu nutnému zateplení. Ve střešním prostoru dochází k tepelným mostům a kondenzuje zde vlhkost. S ohledem na stáří objektu 30 ti let jsou konstrukce vyžilé a bez zateplení. Doporučujeme provést celkovou rekonstrukci haly plaveckého bazénu, včetně odstranění jednotlivých vad a celkového zateplení. V rámci úspor energie bude provedeno zateplení stropní konstrukce bazénové haly nad podhledem doplněním tepelně izolační vrstvy potřebné tloušťky. Tepelná ztráta bude snížena o cca 29 kW. Úspora spotřeby energie na vytápění bazénové haly provedením zateplení tedy bude cca 40 %. U haly relaxačního bazénu jsou jednotlivé prvky funkční a splňují základní normové požadavky. Zapotřebí bude nutná jen oprava dílčí praskliny bazénové haly a obnova vnitřní izolace a obkladu.







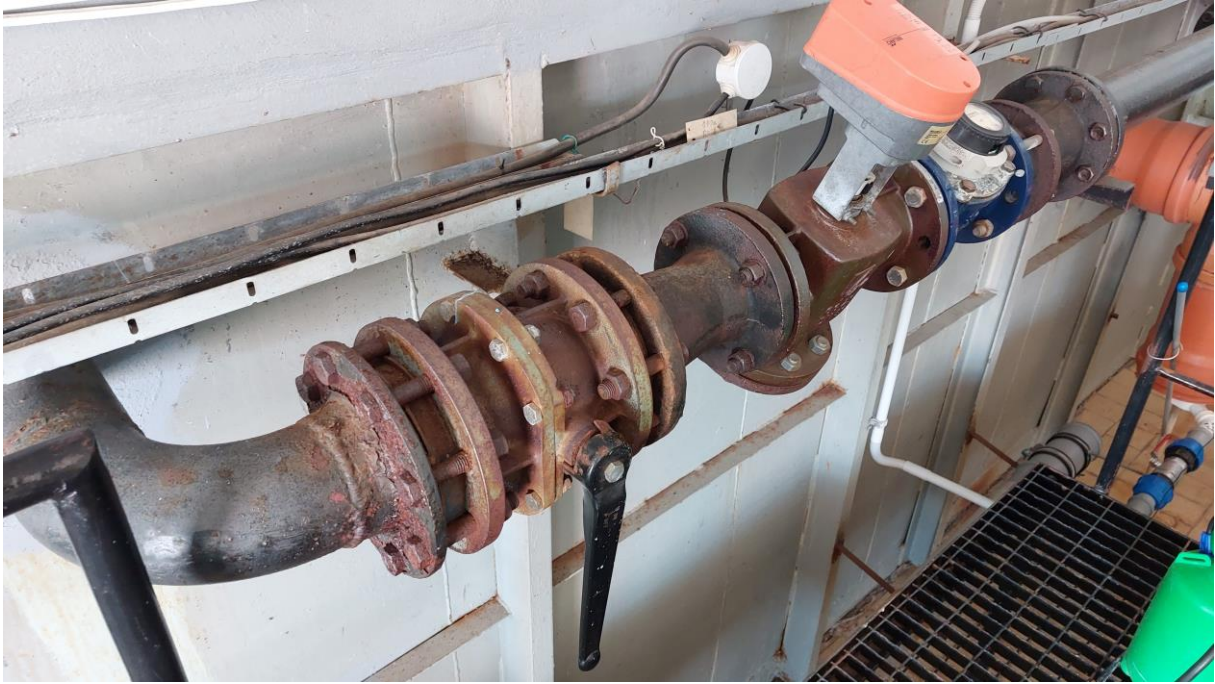






## 2.b) Rozvody a kanalizace

U plaveckého bazénu, včetně suterénu jsou jednotlivé rozvody 30 let staré na hraniční životnosti. Dochází k častým poruchám a netěsnosti. Z pohledu zajištění dlouhodobé životnosti je zapotřebí provést jejich celkovou výměnu, včetně nových koncových prvků a zajištění cirkulace vody, včetně instalace zařízení proti legionelle. U relaxačního bazénu jsou jednotlivé rozvody funkční.



## 2.c) Kotelna a rozvody topení

V kotelně byly v předcházejícím období vyměněny kotle. Jednotlivé rozdělovače a cirkulační čerpadla zůstala původní, která vykazují velké netěsnosti. Vůbec není řešen systém celkového ovládání M+R a tím dosažení základních provozních úspor z hlediska časového provozování a dokonalé skutečné regulace teploty a vlhkosti. Kondenzační kotle v kombinaci s novou soustavou a ovládání – M+R, tím dojde k úspoře 20 % energie. Dále bude nutné provést nové rozdělovače, nové vyvažovací ventily, filtry a oběhová čerpadla, včetně nového zaizolování všech rozvodů.

U plavecké haly jsou rozvody a topná tělesa na hranici životnosti a nemají žádné regulační prvky. V bazénové hale chybí podlahové vytápění. Zde musí proběhnout celková rekonstrukce všech rozvodu a umístění nových topných těles a doplnění podlahového vytápění.

Relaxační část včetně šaten je vyhovující a plně řízena systémem M+R.









## 2.d) Vzduchotechnika

Vzduchotechnické zařízení u plaveckého a dětského bazénu je v havarijním stavu a provozuje se díky záložním ventilátorům umístěných vedle jednotek. Veškerá ovládání a regulace je pouze ruční a vykazuje naprosto nevhodný provoz. Zde musí proběhnout osazení nových vzduchotechnických jednotek, kompletní rekonstrukce rozvodu a doplnění komplexního zařízení M+R.

Vzduchotechnická zařízení u relaxačního bazénu jsou plně funkční a napojena na centrální systém řízení.

Vzduchotechnická jednotka pro šatny je nová, není však napojena na centrální systém řízení.

Velkou provozní komplikací je také skutečnost, že vzduchotechnická zařízení jsou servisována třemi firmami dle dílčích dodávek a realizací. Vše by měla převzít jedna firma.









## 2.e) Elektroinstalace

Hlavní přívod a rozvodna jsou v havarijním stavu. Rozvaděče jsou z části nefunkční a neodpovídají běžnému provozu. I přes platné revize je tento stav alarmující a jen díky znalosti obsluhy se daří lokální poruchy řešit a udržet bazén v provozu. Je zapotřebí provést novou elektrorozvodnu s novými rozvaděči, včetně jejího zapojení do systému M+R za účelem ovládání.

### Navrhované elektroinstalace

Stávající i rekonstruované prostory jsou osvětleny několika druhy osvětlovacích těles. Nejvíce jsou postoupena zářivková tělesa 2x36 W, která osvětlují většinu prostoru, pro malé prostory jsou pak použita klasická žárovková svítidla s patičí E27, osazené žárovkovými zdroji o výkonu 40-75 W. V bazénové hale je k osvětlení prostoru použito výbojkových svítidel o výkonu cca 150-400 W.

### Rekonstrukce světelných obvodů

V prostoru stávajícího bazénu je navrženo osvětlení nad komunikačními prostory okolo bazénu lineárními LED svítidly a nasvícení plaveckého prostoru LED světlometry cca 100 W. Celkový příkon navrženého LED osvětlení prostoru bazénu je tedy ve srovnání osvětlením pomocí výbojek a sady výbojkových svítidel cca o 50% úspornější.

V rámci návrhu byla jako referenční svítidla použita svítidla LED lineární s příkonem 25 W, které by měly sloužit jako náhrada stávajících zářivkových svítidel 3x36W. Stávající zářivkové svítidla mají předpokládaný odběr 75 W, tedy při výměně zářivkového svítidla LED svítidlem je návratnost do 3 let.

Vzhledem k charakteru vnějších vlivů v prostoru bazénu – zvýšená vlhkost, proměnné teploty je navrženo použití světel s krytím minimálně IP 54. Na všechny nové obvody svítidel je uvažováno použití proudových chráničů. Rozvody, osvětlení, které jsou po rekonstrukci zhotoveny měděným kabelem v soustavě TN-C-5 je možné při modernizaci využít. Rozvody dvoužilové, nebo 4 žilové v soustavě TN-C, případně zhotovených z hliníkových vodičů je při modernizaci nutné nahradit novými kabely.

Napájecí kabeláž bude ukončena v novém rozvaděči osvětlení, které bude umístěn v prostoru elektrické rozvodny NN společně s novým hlavním rozvaděčem objektu.

## Světelné obvody

Pro světelné vývody z rozvaděče budou pod omítkou, nad podhledy a elektroinstalačních lištách uloženy kabely CYKY 3-J 1,5 mm<sup>2</sup>. Jednotlivé světelné obvody budou jističeny jističem a jmenovitým proudem 10 A s charakteristikou B.

Ovládání svítidel bude digitální pomocí sběrnice DALI, která umožňuje stmívání svítidel dle konkrétní situace (závody, běžný provoz, úklid, den, večer.....)

U relaxační části a nových šaten je elektroinstalace vyhovující. Jen je zapotřebí zvážit osazení nových úsporných světel.









## 2.f) Měření a regulace

Základním předpokladem ekonomického provozování bazénu je plně funkční celkové měření a regulace. Ta musí plně monitorovat všechny technologie a programově řídit jejich provoz, útlumy a bezpečnost. Podmínkou je i kontrola ze vzdálených systémů. V celkovém plaveckém bazénu byl zaveden komplexní systém ovládání pouze v relaxační části. Ostatní technologie, včetně bazénové technologie a kotelny jsou řešeny soliterně, mnohdy pouze v režimu zapnuto-vypnuto. To vše je krajně neekonomické a provozně nákladné. Také personálně náročné – vždy musí být přítomen strojník. Jediným možným řešením je provedení výše uvedených rekonstrukcí, provést celkové sjednocení řídicího systému a zavedení ovládacího ekonomického provozu a jeho monitorování s denním, týdnem a měřením s možným vyhodnocováním.

Musí se celkově řídit

- teploty a vlhkost prostředí
- jednotlivé rozvody a prostory
- kotelna, včetně kotlů a nastavování teploty jednotlivých rozvodů
- komplexně jednotlivá vzduchotechnická zařízení
- komplexní ovládací a diagnostika bazénové technologie, včetně kvality vody
- kontrola a ovládání saunového světa
- kontrola provozu všech zařízení
- signalizace jednotlivých závad
- ovládání světla a jednotlivých spotřebičů

Zavedením celkového řídicího systému dojde k úspoře o **35% energie**.





## 2.g) Bazénová technologie

Bazénová technologie u plaveckého bazénu je po stránce rozvodů, čerpadel, armatur prakticky vyžilá. Čerpadla vykazují poruchovost, armatury jsou zarezlé a netěsné. Rozvody zejména v napojení v původní historické části budovy doporučujeme obměnu bazénové technologie. Minimálně trubní rozvody a čerpadla je nutné zaměnit za nové a eliminovat tak tlakové ztráty na původním potrubí. Z technologie je určitě možné zachovat nové instalované zařízení pro měření kvality vody a dávkování chemie a středotlaký UV sterilizátor. Nově instalovaná čerpadla vybavit frekvenčními měniči.

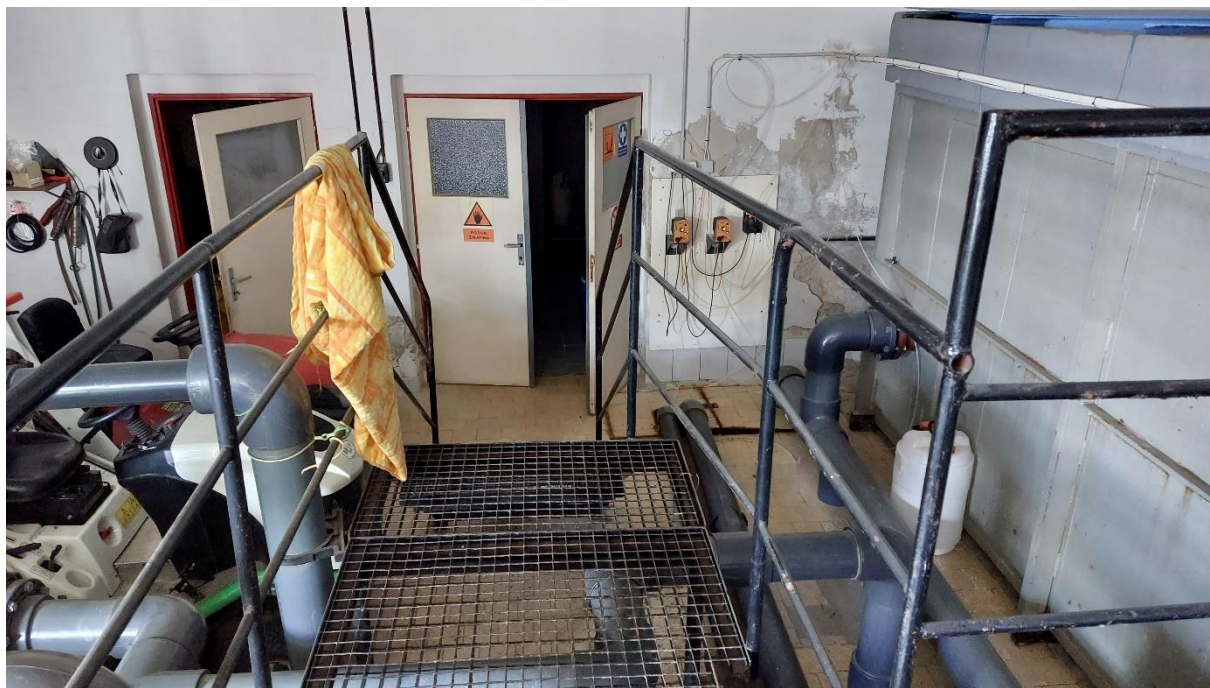
Doporučuji však kompletní rekonstrukci se zachováním již dříve měněných komponent (UV lampa, pískové filtry). Zbytek technologie kompletně demontovat – včetně rozvodů a akumuláční jímky a nahradit novou.

Nové dispoziční členění by dovolilo lépe pracovat se stávajícím prostorem. Je nutné vybourat stávající sokly pod čerpadla a na podlahu osadit nová čerpadla, jiné konstrukce vybavená FM. Nově je nutné přepracovat uzel ohřevu bazénové vody a prostor jinak uspořádat. Doplnit novou automatizací M+R. Bazénové technologie v nově vybudované části bazénu z roku 2014 určené pro recyklační bazén je zcela v souladu s moderními trendy a normativními požadavky. Z hlediska úspory a splnění platných vládních nařízení bychom doporučili doplnění frekvenčních měničů na cirkulační čerpadla. Efekt návratnosti je v řádu jednotek let a instalace velmi znatelně prodlouží životnost celého zařízení, zejména čerpadel samotných.

V moderních provozech se osazuje zařízení, které zlepší kvalitu vody – hlavně její sensorické vlastnosti a dermatologickou snášenlivost instalací systému desinfekce Chlorinsitu, která vyrábí chlornan sodný přímo na místě ze soli (bazény ale nejsou slané). Prostor na instalaci je – na provozní úspory, to ale nemá vliv.

Z hlediska primárních úspor doporučujeme instalovat zařízení pro recyklaci pracích REWAT vod bazénové technologie. Vody po praní filtrů je možné jímat do samostatných akumuláčních nádrží i přes recyklační linku přechistit to takové kvality, že je možné vodu opakovaně použít jakožto vodu doplňovací. Takto je možné dlouhodobě spořit více jak 90% provozních nákladů na dopouštění vody a ohřev vody z vodovodního řadu. Je možné instalovat jedno zařízení o dostatečné kapacitě a přes toto zařízení recyklovat vodu z více okruhů a tuto do daných okruhů zpět doplňovat. Doporučujeme volit zařízení s účinností nad 80% a s certifikací jak na účinnost, tak na kvalitu vody.

Současně díky revitalizaci vody, kterou tato linka provádí se zlepší parametry bazénové vody v celém bazénu, protože tímto systémem lze recyklovat vodu jak z 25m bazénu, tak z přístavby aquaparku. Odhadovaný výkon 20m<sup>3</sup>/den by znamenal denní úsporu za vodné, stočné, ohřev odhadem cca 4000,- Kč (po odečtu nákladů cca 900tis/rok)









### 3. ENERGETICKÁ OPATŘENÍ

S ohledem na skutečnost, že stávající plavecký bazén, suterén a boční provozní objekty jsou 30 let staré a nesplňují jednotlivé normové energetické parametry. Dále jsou celkově vyžité a vykazují stavební a statické poruchy. Z těchto důvodů je zapotřebí provést celkovou rekonstrukci této části a přijmout následující řešení:

#### 3.a) Zateplení původních rekonstrukcí

Toto řešení bude provedeno v rozsahu původních svislých konstrukcí, zateplení střechy plaveckého bazénu a dalších původních střech na provozních objektech. Dále bude provedena výměna původních ocelových prosklených oken a výplní (zázemí, velký bazén a dětský bazén).

Předpokládaná energetická úspora 15 %.

#### 3.b) Výměna původních VZT zařízení

Musí být vyměněny zcela nefunkční VZT jednotky hlavního a dětského bazénu, včetně rozvodů a regulace. Ostatní jednotky musí být repasovány a doplněny o systém M+R. Vyhovující je VZT v relaxačním bazénu.

Předpokládaná energetická úspora 25 %.

#### 3.c) Výměna původních osvětlovacích těles

Nezbytnou podmínkou snížení energetické náročnosti budovy je výměna původních osvětlovacích těles v prostorách plaveckého bazénu a ostatních navazujících prostor.

Předpokládaná energetická úspora 20 %.

#### 3.d) Instalace fotovoltaických panelů

S ohledem na snížení energetické spotřeby je vhodné instalovat na rozsáhlé střechy bazénu fotovoltaické panely. Na základě předběžného návrhu je možné dosáhnout instalovaného DC výkon 170 kWp. energii spotřebovat pro vlastní spotřebu a případně ji komunitně sdílet s dalšími objekty ve vlastnictví města.

Předpokládaná energetická úspora 30 %.

### 3.e) Provedení nové bazénové technologie, včetně recyklační linky

Základní podmínkou ekonomického provozování bazénové technologie je její vhodné nadimenzování a provozování. Cílem je nevypouštět teplé odpadní vody do kanalizace. Vhodné je realizovat technologii recyklace bazénové vody REWAT, která je navržena s cílem energeticky hospodařit s vodou a energiemi v rámci bazénových provozů a umělých koupališť. Principem zařízení je recyklace vody použité pro praní filtračních nádob a následně její znovu použití pro doplnění do bazénového okruhu nebo okruhů. Zařízení splňuje kvality vody dle Vyhlášky č. 252/2004 Sb. a pro daný parametr je zařízení certifikováno. Garantovaná účinnost systému je min 90 % pro úsporu vody a energie pro ohřev. Návratnost investice se započtením provozních nákladů je 6,5 roku.

Předpokládaná energetická úspora 20 %.

### 3.f) VYTVOŘENÍ CELKOVÉHO ŘÍDÍCÍHO SYSTÉMU OBJEKTU M+R

Ekonomické provozování celého areálu je nutné řídit, monitorovat a ovládat jedním systémem měření a regulací. Tímto systémem budou ovládány všechny technologie – kotelna, vzduchotechnika, rozvody topení, teploty, vlhkosti, osvětlení bazénové technologie apod. Výraznou roli ve vztahu k ekonomickému provozování šetření energií je naprogramování útlumových režimů provozu: denní, noční a útlum. Tímto dojde i k možnosti vzdálené kontroly jednotlivých systémů a hlášení poruchových stavů. Nebude také zapotřebí trvalá přítomnost strojníka.

Předpokládaná energetická úspora 35 %.

#### 4. ROZSAH PRACÍ VČETNĚ ROZPOČTU

Rozsah nutných prací souvisejících s dokončením rekonstrukce plaveckého bazénu v Klatovech je kalkulován v programu KROSS 4 a porovnáván s rozpočty jiných bazénů. Z rozpočtu jsou odečteny již realizované dílčí dodávky – nové kotle, pískové filtry, UV lampy apod. ....

viz. příloha č. 1 – Propočet stavebních nákladů

## 5. DOPAD DO PROVOZNÍCH NÁKLADŮ

Na základě vyčíslení v Předběžném energetickém posouzení zpracované Ing. Janem Schwarzerem, PhDr. a po doplnění odhadů z předcházejících návrhu energetických úspor je předpoklad, že dojde ke snížení energetické náročnosti objektu o

**25 % celkového objemu.**

Tj. vyčísleno k letošní předpokládané finanční částce 12 mil. Kč

**3 mil. Kč.**

Konkrétní výše finanční úspory je závislá na aktuální ceně zasmluvněných energií.

viz. příloha č. 2 - Ekonomika krytého plaveckého areálu Klatovy

## 6. DOPORUČENÍ A ZÁVĚR

Na základě komplexního posouzení stavu jednotlivých stavebních a technologických částí objektů plaveckého bazénu je z důvodu stáří konstrukcí a energetické náročnosti provést následující:

- dokončit rekonstrukci plavecké části objektu včetně nových povrchů
- zateplit původní konstrukce včetně střechy
- výměna původní VZT zařízení
- provést novou elektrickou rozvodnu a osadit nová úsporná zařízení
- instalovat fotovoltaické panely v maximálním výkonu
- realizovat novou bazénovou technologii pro plavecký bazén a recyklační linku pro plavecký bazén
- realizovat a celkově sjednotit řídicí systém M+R
- sjednotit servisní firmy na jednotlivé profese

Po realizaci těchto prací je předpoklad snížení energetické náročnosti objektu o

**25 %.**

## ZMĚNOVÝ LIST STAVBY č. 1

<b>Projekt:</b>	Plavecký bazén v Klatovech – dokončení celkové rekonstrukce plaveckého bazénu, včetně realizace
<b>Stavba:</b>	
<b>Změna:</b>	
<b>Zdůvodnění změny:</b>	
<b>Posouzení změny:</b>	
<b>Autorský dozor projektanta:</b>	

<b>Dopady:</b>		do projektové dokumentace:	
		do časového plánu:	
Dopady do ceny:			
(Přílohy: položkový rozpočet změn +/-			
	Výkresová část		
	Fotodokumentace)		
Požadovanou změnu akceptujeme.			
Vyjádření zhotovitele:			
Zhotovitel:	Datum:	Podpis a razítko zhotovitele:	
Vyjádření objednatele - TD:			
Doporučení			
Závěrečné stanovisko objednatele:			
V Klatovech dne:		Podpis TD:	



Praha 11.08.2022

**Pojistka**

potvrzení o uzavření pojistné smlouvy č. 4588652479

**Pojištění majetku a odpovědnosti  
podnikatele a právnických osob ProfiPlán**

Pojistitel:	Pojistník:
Generali Česká pojišťovna a.s. Spálená 75/16 110 00 Praha 1 – Nové Město IČO: 452 72 956	název: ŠUMAVAPLAN, spol. s r. o. adresa: Pivovarská 4, Bořanovice, 250 65 stát: ČESKÁ REPUBLIKA IČO: 49787454

**Přehled pojištění**

Pojištění profesní odpovědnosti

**Pojištění profesní odpovědnosti autorizovaného architekta, projektanta, autorizovaného inženýra a technika činného ve výstavbě dle zákona č. 360/1992 Sb., o výkonu povolání autorizovaných architektů, autorizovaných inženýrů a techniků činných ve výstavbě****Oprávněnou osobou z tohoto pojištění je pojistník.****Pojistná událost**

Pojistnou událostí je vznik povinnosti pojištěného nahradit škodu nebo újmu uvedenou v pojistné smlouvě či pojistných podmínkách, se kterou je spojena povinnost pojistitele poskytnout pojistné plnění.

**Pojistná nebezpečí**

Pojistným nebezpečím jsou skutečnosti a události vymezené v pojistné smlouvě jako možná příčina vzniku pojistné události.

Pojištění se řídí pojistnou smlouvou a Všeobecnými pojistnými podmínkami pro pojištění profesní odpovědnosti VPPPI-P-01/2020.

Pojištění v základním rozsahu se sjednává s limitem pojistného plnění 10 000 000 Kč.

Pojištění v základním rozsahu se sjednává s územním rozsahem Česká republika.

Pojištění v základním rozsahu se sjednává se spoluúčastí 10%, nejméně 5 000 Kč, nejvýše 50 000 Kč.

**Pojistná doba**

Sjednané pojištění je účinné od 0:00 hod dne 01.09.2022.

Pojištění se sjednává na dobu neurčitou.

Pojistitel potvrzuje, že údaje obsažené v pojistce jsou platné ke dni jejího vydání.

Platnost pojistky od: 01.09.2022

Generali Česká pojišťovna a.s.



TC99406001017

02211714072194