

## Obchodní podmínky prodeje dříví na pni formou elektronické aukce

Zájemce, který před skončením aukce navrhl nejvýhodnější kupní cenu, akceptuje podmínky stanovené Provozovatelem a zavazuje se k uzavření Smlouvy o prodeji stromů jako věci budoucí (dále jen „Smlouva o prodeji“, viz níže), která je zveřejněna spolu s ostatními údaji k prodejní jednotce. Smlouvu o prodeji, do které budou po skončení aukce doplněny identifikační údaje smluvních stran a údaje o předmětu prodeje, obdrží Kupující a Prodávající na své e-mailové adresy. Kupující vytiskne Smlouvu o prodeji ve třech vyhotoveních, podepíše je a odešle v nezměněné podobě do 5 pracovních dnů ode dne doručení na adresu Prodávajícího, a to doporučeně.

### SMLOUVA O PRODEJI STOJÍCÍCH STROMŮ JAKO VĚCI BUDOUCÍ

číslo E24-4390

Číslo aukce: 9425

uzavřená podle § 2085 a násl. zákona č.89/2012 Sb., občanského zákoníku, ve znění pozdějších předpisů, na základě výsledků elektronické aukce mezi smluvními stranami

PRODÁVAJÍCÍ:

**Město Ústí nad Orlicí**

**Správa lesů města Ústí nad Orlicí**

IČ: 00279676

DIČ: 00279676

se sídlem Sychrova 16, 562 24 Ústí nad Orlicí

(dále jen jako „prodávající“)

A

KUPUJÍCÍ:

**Stora Enso Wood Products Ždírec s.r.o.**

IČ: 25264605

DIČ: CZ25264605

se sídlem/bydlištěm: Nádražní 66, Ždírec nad Doubravou, PSČ: 582 63

zastoupený panem: 

Zapsaný v obchodním rejstříku vedeném u Krajský soud v Hradci Králové, oddíl C, vložka 10951

bankovní spojení: 

(dále jen jako „kupující“)

## I.

### ÚVODNÍ USTANOVENÍ

1. Prodávající je vlastníkem pozemků, na kterých jsou prodávány stojící stromy specifikované v článku V. odst. 5. této smlouvy.
2. Pro účely této smlouvy se rozumí:
  - a. Prodejní jednotkou – v soutěži prodávány soubor stojících stromů vyznačených v jednom nebo více těžebních prvcích, umístěných v jednom nebo více porostních skupinách
  - b. Garantovanou veličinou - počty stromů prodejní jednotky.
  - c. OM – odvozní místo

- d. Těžebními zbytky - se rozumí dendromasa zbývající na pracovišti po kácení stromů, jejich odvětvování a po druhotném surového dříví, tj. větve, vršky stromů, třísky, manipulační odřezky, stromová zeleň, tenké stromky nedosahující dimenzí hroubí atd.
  - e. Pracoviště - plocha vymezená prodejní jednotkou
  - f. Dřívím - se rozumí kupujícím oprávněně vytěžené stromy, k nimž kupující nabude v souladu s touto smlouvou vlastnické právo
3. Kupující je účastníkem elektronické aukce na Prodej stojících stromů jako věci budoucí, který předložil nejvhodnější návrh na uzavření smlouvy o prodeji stojících stromů jako věci budoucí pro prodejní jednotky označené v této smlouvě.

## II.

### ÚČEL SMLOUVY

1. Účelem této smlouvy je zajistit přechod vlastnického práva ke stromům zařazeným do prodejních jednotek vymezených v čl. V. odst. 5 této smlouvy z prodávajícího na kupujícího a současně umožnit kupujícímu, aby prodejní jednotky vymezené touto smlouvou sám na vlastní náklady za podmínek dohodnutých v této smlouvě vytěžil, vytěžené stromy zpracoval a odvezl a po provedení těžby uvedl pozemky prodávajícího i veškeré jiné věci/nemovitosti, které je podle této smlouvy oprávněn užívat, do dohodnutého stavu. Zpracování těžebního odpadu, případně podrostu křovin (hmota nehroubí apod.) a úklid klestu na ploše těžebního zásahu provede kupující na své náklady tak, aby celá těžená plocha byla připravena na zalesnění. Úklid klestu a těžebních zbytků provede kupující dle závazných ustanovení popsanych v Povolení k těžbě a protokolu o předání a převzetí pracoviště, jehož vzor je přílohou č. 2 této smlouvy.
2. Smluvní strany se zavazují vyvíjet za dále sjednaných podmínek maximální úsilí pro dosažení účelu této smlouvy. V souvislosti s tím se smluvní strany vzájemně ubezpečují, že jim není známa žádná okolnost nebo překážka, která by jim sama o sobě nebo ve spojení s jinými jakkoliv bránila v uzavření této smlouvy, ve výkonu práv a povinností podle této smlouvy nebo v naplnění účelu této smlouvy.

## III.

### ZÁKLADNÍ USTANOVENÍ

1. V případě, že kupující zadá část předmětu plnění smlouvy jiným osobám (subdodavatelům), jednoznačně se stanoví, že jediným garantem plnění smlouvy je kupující a na jeho vrub budou řešeny veškeré záruky a sankce. Kupující uvede seznam subdodavatelů, popis a rozsah činností, které budou pro kupujícího provádět do přílohy č. 1, která je součástí této smlouvy.

## IV.

### PROHLÁŠENÍ SMLUVNÍCH STRAN

1. Prodávající prohlašuje, že je oprávněn a v případě nahodilé těžby i povinen provést těžbu stromů zařazených do prodejních jednotek vymezených v čl. V. odst. 5 této smlouvy, které jsou předmětem koupě podle této smlouvy, a že je oprávněn převést vlastnické právo k poraženým stromům na třetí

osobu.

2. Prodávající dále prohlašuje, že podle jeho rozhodnutí bude těžba stromů zařazených do prodejních jednotek, vymezených v čl. V. odst. 5 této smlouvy, probíhat za podmínek a způsobem uvedeným v této smlouvě a dle specifických podmínek těžby uvedených v Povolení k těžbě a protokolu o předání a převzetí pracoviště, jehož vzor je přílohou č. 2 této smlouvy, a které jsou vymezeny pro prodejní jednotku/y v čl. V. odst. 5. této smlouvy.

## V.

### PŘEDMĚT SMLOUVY A NABYTÍ VLASTNICKÉHO PRÁVA

1. Touto smlouvou prodává prodávající kupujícímu stromy zařazené do prodejních jednotek vymezených v čl. V. odst. 5 této smlouvy jako movité věci, které v době dohodnuté v této smlouvě vzniknou jejich oddělením od pozemků, převádí za podmínek stanovených v odstavci 3 tohoto článku smlouvy na kupujícího vlastnického právo k nim a kupující tyto stromy za podmínek sjednaných v této smlouvě kupuje, zavazuje se za ně zaplatit dohodnutou kupní cenu a po provedení těžby uvést pozemky, na kterých prováděl těžbu podle této smlouvy do stavu dohodnutého v Povolení k těžbě a protokolu o předání a převzetí pracoviště.
2. Vyznačení prodejní jednotky:
  - a. jedná-li se o holosečný zásah, jsou vyznačeny hraniční stromy cejchem v 1,3m a současně nejméně na jednom kořenovém náběhu, které se nepovažují za prodejní jednotku, považují se pouze stromy ve vnitřním prostoru
  - b. jedná-li se o výběrný zásah, jsou vyznačeny veškeré stromy prodejní jednotky.
3. Kupující bere na vědomí, že prodejní jednotka/jednotky jsou součástí pozemků jako věci nemovitých. Kupující nabude vlastnické právo ke každému z prodáváných stromů vždy okamžikem jeho oddělení od věci hlavní, nikdy však dříve, než po zaplacení celé kupní ceny příslušné prodejní jednotky. Oddělení stromů od pozemků provede na své náklady a za podmínek vymezených touto smlouvou a jejími přílohami kupující.
4. Kupující prohlašuje, že je mu znám stav prodejní jednotky/jednotek ke dni podpisu této smlouvy a že k němu v den uzavření této smlouvy nenamítá nesprávnost garantovaných veličin uvedených v této smlouvě.
5. Prodávající prodává kupujícímu stromy zařazené do následujících prodejních jednotek. Kupující a prodávající se zavazují postupovat při jejich těžbě podle následujících článků této smlouvy, a dle specifických podmínek těžby, popsáných v Povolení k těžbě a protokolu o předání a převzetí pracoviště, jehož vzor je přílohou č. 2 této smlouvy.

**Jedná se o následující prodejní jednotku/y**

**4390**

## VI.

### KUPNÍ CENA A PLATEBNÍ PODMÍNKY

1. Kupní cena: 1600180,00 Kč (bez DPH)

2. Kupní cena je sjednána jako cena pevná, která nemůže být dále upravována.
3. Celou kupní cenu uhradí kupující nejpozději do 15 kalendářních dnů od podepsání smlouvy na účet č., 17636611/0100 vedený u Komerční banky VS 079, na základě faktury vystavené prodávajícím.
4. Po uhrazení celé kupní ceny prodávající předá kupujícímu na základě jeho žádosti dle čl. VII. odst. 2 této smlouvy Povolení k těžbě a protokol o předání a převzetí pracoviště pro příslušnou prodejní jednotku/y uvedené v čl. V. odst. 5 této smlouvy.
5. Ke kupní ceně podle odstavce 1 tohoto článku bude účtována DPH dle platné legislativy. Dojde-li v době od uzavření této smlouvy do sjednaného dne uskutečnění zdanitelného plnění ke změně sazby DPH v důsledku změny zákona č.235/2004 Sb., o dani z přidané hodnoty, bude ke kupní ceně podle odstavce 1 tohoto článku smlouvy účtována DPH ve výši vyplývající z upraveného znění zákona.
6. V případě prodlení s úhradou kupní ceny je kupující povinen uhradit prodávajícímu vedle kupní ceny též úrok z prodlení, který činí 0,1% z dlužné částky za každý den prodlení.
7. Pro účtování úroku z prodlení a smluvních pokut vyplývajících z této smlouvy se použije přiměřeně ustanovení tohoto článku s tím, že lhůta splatnosti úroku z prodlení a smluvních pokut je 10 kalendářních dnů ode dne doručení listiny (výzvy k úhradě úroku z prodlení nebo smluvní pokuty), kterou prodávající úrok z prodlení a smluvní pokutu uplatňuje a vyzývá k jejímu zaplacení.

## VII.

### TĚŽBA STROMŮ URČENÝCH K PRODEJI

1. Kupující je oprávněn provádět těžbu stromů zařazených do prodejní jednotky podle čl. V. odst. 5 této smlouvy pouze v případě, že mu prodávající udělí Povolení k těžbě a protokol o předání a převzetí pracoviště pro příslušnou prodejní jednotku, jehož vzor je přílohou č. 2 této smlouvy.
2. Povolení k těžbě a protokol o předání a převzetí pracoviště uděluje prodávající (čl. XI. smlouvy) písemně na základě podání písemné Žádosti o povolení k těžbě a vystavení protokolu o předání a převzetí pracoviště, kterou podává kupující a která musí obsahovat zejména určení prodejní jednotky, kterou kupující zamýšlí těžít podle uzavřené smlouvy a určení dne započetí těžby a jejíž vzor je přílohou č. 2 této smlouvy.
3. Proávající udělení povolení k těžbě odmítne, neuhradí-li kupující celou částku kupní ceny.
4. Proávající je oprávněn udělení povolení k těžbě odmítnout též tehdy, pokud orgán státní správy lesů v souladu s § 32, odst. 2, písm. a) zákona č.289/1995 Sb. v platném znění, nařídí prodávajícímu zastavit provádění jiných těžeb, než nahodilých, v území, v němž se nachází prodejní jednotka. Právo prodávajícího odmítnout udělení povolení k těžbě v takovém případě trvá po dobu, po níž trvá platnost rozhodnutí orgánu státní správy lesů o zastavení provádění jiných těžeb, než nahodilých. Termín vystavení Protokolu o předání a převzetí pracoviště po ukončení těžby smlouvy se v takovém případě prodlužuje o dobu, po níž trvá platnost rozhodnutí orgánu státní správy lesů o zastavení provádění jiných těžeb, než nahodilých ve smyslu předchozí věty tohoto odstavce smlouvy.
5. Kupující je oprávněn samostatně rozhodovat o organizaci pracoviště při těžbě prodáváných stromů a o výběru technologie a strojů pro kácení a o způsobu přibližování prodáváných stromů, přitom je však povinen respektovat ustanovení této smlouvy a specifické podmínky, které uvádí Povolení k těžbě a protokol o předání a převzetí pracoviště.
6. Okamžikem vystavení Povolení k těžbě a protokolu o předání a převzetí pracoviště přechází na kupujícího odpovědnost za veškeré škody nebo porušení obecně závazných právních předpisů

vzniklých nebo zjištěných v prodejní jednotce, v níž bude těžba prováděna, v době následující po okamžiku, kdy k přechodu odpovědnosti došlo.

7. Okamžikem vystavení Protokolu o předání a převzetí pracoviště po ukončení těžby a propuštění z těžby přechází na prodávajícího odpovědnost za veškeré škody nebo porušení obecně závazných právních předpisů vzniklých nebo zjištěných v prodejní jednotce, v níž byla těžba prováděna, v době následující po okamžiku, kdy k přechodu odpovědnosti došlo.

## VIII.

### LHŮTY K ZAHÁJENÍ, PROVEDENÍ A UKONČENÍ TĚŽBY

1. Žádost o povolení k těžbě a vystavení protokolu o předání a převzetí pracoviště podá kupující nejdéle do 30ti kalendářních dnů od podpisu této smlouvy.
2. Před vystavením Povolení k těžbě a protokolu o předání a převzetí pracoviště je prováděna fyzická prohlídka pracoviště. Prodávající je povinen informovat kupujícího, kdy bude fyzická prohlídka prováděna, a to nejméně 5 pracovních dnů před jejím prováděním a umožnit kupujícímu, aby se fyzicky prohlídky zúčastnil. Takto sjednané lhůty je možno měnit ústní dohodou smluvních stran.
3. O Žádosti o povolení k těžbě a vystavení protokolu o předání a převzetí pracoviště podle odstavce 1 tohoto článku smlouvy je prodávající povinen rozhodnout neprodleně po dni fyzické prohlídky pracoviště.
4. Lhůta pro provedení a ukončení těžby se stanovuje nejdéle do 90ti kalendářních dnů od data vydání Povolení k těžbě a protokolu o předání a převzetí pracoviště.
5. V případě, že kupující nebude propuštěn z těžby k datu uvedenému v čl. VIII. odst. 4. této smlouvy, prodlouženému případně podle čl. VII. odst. 4. této smlouvy, je povinen písemně požádat prodávajícího před uplynutím této lhůty o prodloužení lhůty k provedení a ukončení těžby (formulář Žádost o prodloužení lhůty k provedení a ukončení těžby). Žádost se považuje za podanou doručením formuláře osobě uvedené v čl. XI. této smlouvy, která rozhodnutí o prodloužení lhůty k těžbě také vydá. Nesplnění povinností kupujícího podle tohoto článku smlouvy je postihováno účtováním poplatku kupujícímu v dvojnásobné výši poplatku uvedených v čl. X. odst. 1 této smlouvy.
6. Prodávající může na základě žádosti kupujícího podle odst. 5 tohoto článku smlouvy prodloužit lhůtu k těžbě na dobu požadovanou kupujícím. Dohodou smluvních stran je nejzazší termín prodloužení 8 týdnů od data uvedeného v odst. 4. tohoto článku, prodlouženému případně podle čl. VII. odst. 4. této smlouvy.
7. Před skončením těžebních prací podle odst. 4. tohoto článku na ploše prodejní jednotky podle čl. V. odst. 5. této smlouvy je kupující povinen požádat prodávajícího (čl. XI. smlouvy) o vystavení Protokolu o předání a převzetí pracoviště po ukončení těžby a propuštění z těžby, jehož vzor je přílohou č. 2 této smlouvy.
8. Prodávající je povinen vystavit a doručit Protokol o předání a převzetí pracoviště po ukončení těžby a propuštění z těžby neprodleně po dni fyzické prohlídky pracoviště podle odstavce 13 tohoto článku nebo kupujícímu v téže lhůtě písemně sdělit, že Protokol o předání a převzetí pracoviště po ukončení těžby a propuštění z těžby nelze vystavit do doby odstranění nedostatků, které musí být v tomto sdělení označeny a popsány (dále jen „Sdělení o nedostacích“, jehož vzor je přílohou č. 2 této smlouvy).
9. Bude-li kupujícímu postupem podle odstavce 8 tohoto článku prodávajícím sděleno, že Protokol o

předání a převzetí pracoviště po ukončení těžby a propuštění z těžby nelze pro nedostatky vystavit, je kupující povinen označené nedostatky odstranit.

10. Ve Sdělení o nedostacích podle odstavce 8 tohoto článku může prodávající navrhnout, že povinnosti k odstranění nedostatků uvedených ve Sdělení o nedostacích se kupující zproští tím, že zaplatí náhradu škody ve výši uvedené a oboustranně odsouhlasené ve Sdělení o nedostacích.
11. Přijetím návrhu podle odstavce 10 tohoto článku a zaplacením náhrady škody ve výši stanovené ve Sdělení o nedostacích zaniká povinnost kupujícího nedostatky odstranit. Způsob vyčíslení náhrady škody je upraven v článku X. této smlouvy.
12. Po odstranění nedostatků podle odstavce 9 tohoto článku je kupující povinen požádat prodávajícího (čl. XI. smlouvy) o vystavení Protokolu o předání a převzetí pracoviště, a propuštění z těžby a to ve lhůtách dohodnutých v odstavci 4 tohoto článku.
13. Před vystavením Protokolu o předání a převzetí pracoviště po ukončení těžby a propuštění z těžby podle odstavce 7 tohoto článku je prováděna fyzická prohlídka pracoviště. Kupující je povinen informovat prodávajícího, kdy bude fyzická prohlídka prováděna, a to nejméně 5 pracovních dnů před jejím prováděním a umožnit prodávajícímu, aby se fyzicky prohlídky zúčastnil. Takto sjednané lhůty je možno měnit ústní dohodou smluvních stran.
14. Lhůta k provedení a ukončení těžby se považuje za dodrženu, pokud v jejím průběhu prodávající vystaví Protokol o předání a převzetí pracoviště a propuštění z těžby.
15. Protokol o předání a převzetí pracoviště po ukončení těžby a propuštění z těžby podle odstavce 7 tohoto článku musí obsahovat prohlášení prodávajícího, že kupující splnil veškeré povinnosti, které pro něj z této smlouvy v souvislosti s těžbou prodáváných stromů v prodejní jednotce, v níž byla těžba prováděna, vyplývají.
16. Podmínkou vystavení Protokolu o předání a převzetí pracoviště po ukončení těžby a propuštění z těžby je provedení fyzické prohlídky před ukončením těžby a také splnění povinnosti kupujícího odvézt prodávané stromy mimo pozemky určené k plnění funkce lesa, se kterými má prodávající právo hospodařit, včetně skladovacích míst.

## IX.

### NĚKTERÁ PRÁVA A POVINNOSTI SMLUVNÍCH STRAN PŘI DODÁNÍ PŘEDMĚTU KOUPE

1. Kupující je oprávněn prodávané stromy a produkty z nich vytvořené skladovat pouze v porostní skupině/porostních skupinách prodejní jednotky anebo na k tomu vyhrazených skladovacích místech, které jsou specifikovány pro prodejní jednotku v Povolení k těžbě a protokolu o předání a převzetí pracoviště.
2. Prodávající nemá právo na úhradu nákladů za běžné opotřebení lesní dopravní sítě kupujícím při užívání podle dohodnutých zásad. V případě, že kupující způsobí na lesní dopravní síti prodávajícího škodu, kterou nelze považovat za běžné opotřebení, je povinen ji bez zbytečného odkladu nahradit uvedením do původního stavu anebo nedojde-li mezi stranami této smlouvy k jiné dohodě, je prodávajícímu povinen uhradit škodu podle čl. X. odst. 5. této smlouvy.
3. Kupující je povinen zajistit technologickou návaznost těžby a vyvážení tak, aby doba mezi těžbou a vyvezením dříví z porostu nepřesáhla v letním období 14 dní a v zimním období 21 dní. Za letní období se pro účel této smlouvy považuje doba od 1. dubna do 30. září. Za zimní období se pro účel

této smlouvy považuje doba od 1.října do 31.března.

4. Kupující je povinen zajistit na vlastní náklad ošetření stromů stojících mimo prodejní jednotku poškozených těžbou, vyvážením a manipulací se dřívím a to do konce následujícího dne ode dne, kdy k tomuto poškození došlo.
5. Kupující je povinen zajistit na vlastní náklad úklid živičných vozovek, které znečistí svými prostředky při těžbě, vyvážení a ukládání vyrobených sortimentů a to nejméně jedenkrát za den po skončení poslední směny příslušného dne.
6. Kupující je povinen zajistit na vlastní náklad potěžební úpravu pracoviště, tj. úpravu a úklid přibližovacích linií, odvozních cest, manipulačních ploch odvozních míst, všech zařízení zajišťujících funkčnost lesní dopravní sítě (příkopy, propustky, mostky, svodnice apod.), zařízení sloužících k ochraně lesních porostů (oplocenky, individuální ochrana apod.), zařízení sloužících k provozování myslivosti a péči o zvěř, sanaci erozních rýh, uvedení terénu do původního stavu, a to do vystavení Protokolu o předání a převzetí pracoviště po ukončení těžby a propuštění z těžby, do termínu stanoveného v čl. VIII. Odst. 4. této smlouvy, avšak pouze za podmínky, že potřeba těchto úprav, úklidu nebo odstranění závad vznikla v důsledku prováděných činností Kupujícího.
7. Kupující je v letním období, tj. od 1.dubna do 30.zář, povinen zajistit na vlastní náklad asanaci veškerých zbytků jehličnatého hroubí ponechaných v porostu po těžbě (chemicky s použitím barviva nebo odkorněním), aby nedošlo k rozvoji a vývinu podkorních hmyzích škůdců.
8. Kupující je povinen zajistit, aby nedošlo k dokončení vývoje a vylétnutí lýkožroutů ze dříví, ke kterému získal vlastnické právo dle čl. V. odst. 1. této smlouvy.
9. Při těžbě prodáváných stromů je kupující dále povinen
  - a. řídit se pokyny prodávajícího uvedenými v čl. XII. odst. 2.
  - b. počínat si tak, aby nedocházelo k poškození nebo zakrytí barvy na kořenových náběžích hraničních stromů,
  - c. počínat si tak, aby nedocházelo k poškození stojících stromů, nejde-li o stromy prodávané,
  - d. počínat si tak, aby nedocházelo k poškození semenáčků, sazenic, mladých stromků nebo přirozeného zmlazení v místě provádění těžby, zejména pádem stromů,
  - e. dbát na to, aby semenáčky, sazenice, mladé stromky nebo přirozené zmlazení nebyly v místě provádění těžby překrývány větvemi a jinými těžebními zbytky.
  - f. dbát na to, aby v blízkosti semenáčků, sazenic, mladých stromků nebo přirozeného zmlazení nebyly v místě provádění těžby rozdělavány ohně.
10. Kupující je oprávněn používat lesní dopravní síť (přibližovací linie a zpevněné odvozní cesty) a odvozní místa v majetku prodávajícího pouze za účelem řádného zabezpečení činností upravených touto smlouvou. V případě, že kupující využije při činnostech prováděných na základě této smlouvy jiných cest než cest v majetku prodávajícího, je povinen zajistit si na vlastní náklady a odpovědnost předem souhlas vlastníků těchto komunikací k jejich použití.

## X.

### POPLATKY, NÁHRADY ŠKODY A SMLUVNÍ POKUTY

1. Strany této smlouvy se dále dohodly, že v případě prodloužení lhůty k provedení těžby příslušné prodejní jednotky stanovené v čl. VIII. odst. 5. této smlouvy je kupující povinen uhradit prodávajícímu

poplatek ve výši odpovídající 2 % kupní ceny příslušné prodejní jednotky za první prodloužení lhůty, které činí čtyři týdny. Počínaje pátým týdnem prodloužení lhůty se poplatek za prodloužení zvyšuje tak, že poplatek za každý další týden prodloužení lhůty tvoří 1 % kupní ceny příslušné prodejní jednotky.


2. Pokud dojde ze strany kupujícího k podstatnému porušení povinností ze smlouvy podle čl. XIII. odst. 4., je povinen zaplatit prodávajícímu smluvní pokutu ve výši 20% z celkové kupní ceny podle čl. VI. odst. 1. této smlouvy. K oznámení o odstoupení od smlouvy připojí prodávající výzvu k zaplacení smluvní pokuty s jejím vyčíslením se splatností dle čl. VI. odst. 6. této smlouvy. Vznikem povinnosti uhradit smluvní pokutu nebo jejím zaplacením není dotčen nárok prodávajícího na náhradu škody a náhrada škody není výši smluvní pokuty omezena a smluvní pokuta se do náhrady škody nezapočítává. Povinnost k úhradě smluvní pokuty vzniká za trvání smluvního vztahu, skončením smluvního vztahu nezaniká.
3. Pokud kupující porušením svých povinností vyplývajících z této smlouvy nebo z obecně závazných právních předpisů způsobí prodávajícímu škodu, nebo způsobí škodu uvedenou ve Sdělení o nedostacích podle čl. VIII. odst. 8. této smlouvy, je povinen tuto škodu nahradit uvedením věci v předešlý stav, jestliže to povaha škody umožňuje nebo uhradit škodu v penězích.
4. Bude-li porušením povinností kupujícího na některém ze stojících stromů, který není prodáváním stromem, způsobeno poškození ohrožující existenci stromu (např. ztráta kůry na více než 1/3 obvodu kmene, částečné vyvrácení stromů apod.), je kupující povinen na základě ústní žádosti prodávajícího takto poškozený strom vytěžit. Kupující je za vytěžený strom povinen uhradit na výzvu prodávajícího cenu tohoto stromu před poškozením zvýšenou o smluvní pokutu za předčasné smýcení ve výši 2 500 Kč u stromu výčetní tloušťky větší jak 25 cm a 500 Kč u stromu výčetní tloušťky menší jak 25 cm. Povinnost kupujícího k úhradě škody podle odstavce 2 tohoto článku smlouvy v takovém případě nevzniká.
5. V případě, že kupující neuvede na své náklady do původního stavu poškozené přibližovací linie nebo zpevněné odvozní cesty, manipulační plochy odvozních míst, všechna výrobou poškozená zařízení zajišťující funkčnost lesní dopravní sítě (přikopy, propustky, mostky, svodnice apod.) zařízení sloužící k ochraně lesních porostů (oplocenky, individuální ochrana apod.), zařízení sloužící k provozování myslivosti a péči o zvěř, je kupující povinen uhradit na výzvu prodávajícího smluvní pokutu ve výši 4.000 Kč/100 bm poškozené přibližovací linie, resp. 100.000 Kč/100 bm poškozené zpevněné odvozní cesty a dále smluvní pokutu 10.000 Kč za každý jednotlivý případ poškození manipulační plochy OM nebo zařízení zajišťující funkčnost lesní dopravní sítě (přikopy, propustky, mostky, svodnice apod.), zařízení sloužícího k ochraně lesních porostů (oplocenky, individuální ochrana apod.), zařízení sloužícího k provozování myslivosti a péči o zvěř.
6. V případě, že kupující nezajistí technologickou návaznost těžby na vyvážení dříví dle termínu stanovených v čl. IX. odst. 3. této smlouvy, je kupující povinen uhradit na výzvu prodávajícího smluvní pokutu ve výši 50 Kč za každý jeden m<sup>3</sup> dříví nevyvezený ve stanovené lhůtě. Tato lhůta neběží po dobu nepřetržitě nepřístupnosti lokality z důvodu klimatických vlivů.
7. V případě, že kupující nezajistí průjezdnost zpevněných cest pro odvoz dříví z lokality OM je kupující povinen uhradit na výzvu prodávajícího smluvní pokutu ve výši 10.000 Kč za každý jednotlivý zjištěný případ výskytu tohoto stavu.
8. V případě, že kupující neošetří stromy stojící mimo prodejní jednotku, které poškodil při těžbě nebo při vyvážení dříví, do konce následujícího dne ode dne, kdy k tomuto poškození došlo, je kupující povinen uhradit na výzvu prodávajícího smluvní pokutu ve výši 500 Kč za každý v daném termínu neošetřený poškozený strom.



9. V případě, že kupující nezajistí v letním období, tj. od 1.dubna do 30.září, asanaci dříví a veškerých zbytků hroubí ponechaných v porostu po těžbě, na vývozním nebo odvozním místě je kupující povinen uhradit na výzvu prodávajícího smluvní pokutu 10.000 Kč za každý zjištěný případ a pracoviště, kde k porušení povinností došlo.
10. V případě, že dojde k dokončení vývoje lýkožroutů ve dříví a jejich vylétnutí z dříví, ke kterému získal kupující vlastnické právo dle čl.V. odst.1 této smlouvy, je kupující povinen uhradit na výzvu prodávajícího smluvní pokutu 500 Kč za každý jeden m3 dříví, které lýkožrouti po dokončení vývoje opustili.
11. V případě, že kupující při své činnosti poškodí nebo zničí jakýmkoliv způsobem semenáčky, sazenice, mladé stromky nebo přirozené zmlazení, je kupující povinen uhradit na výzvu prodávajícího smluvní pokutu 1.000 Kč za každý 1 ar poškozené nebo zničené plochy.
12. Smluvní pokuty mohou být kombinovány (tzn., že uplatnění jedné smluvní pokuty nevylučuje souběžné uplatnění jakékoliv jiné smluvní pokuty).
13. Výzva k úhradě smluvní pokuty musí vždy obsahovat popis a časové určení události, která v souladu s uzavřenou smlouvou zakládá právo prodávajícího účtovat smluvní pokutu. Výzva musí dále obsahovat informaci o způsobu úhrady smluvní pokuty. Prodávající si vyhrazuje právo na určení způsobu úhrady smluvní pokuty.
14. Žádné další smluvní pokuty nad rámec výše uvedených ustanovení uplatňovaných ze strany kupujícího vůči prodávajícímu nejsou přípustné.
15. Je-li v této smlouvě stanovena povinnost zaplatit smluvní pokutu, nedotýká se zaplacení smluvní pokuty nároku oprávněné smluvní strany na náhradu škody, kterou lze požadovat vedle smluvní pokuty nebo zcela samostatně. Zaplacení smluvní pokuty se rovněž nedotýká práva na ukončení platnosti této smlouvy podle článku XIII. této smlouvy.

## XI.

### JEDNÁNÍ SMLUVNÍCH STRAN

1. Žádost o Povolení těžby a vystavení protokolu o předání a převzetí pracoviště; Žádost o vystavení Protokolu o předání a převzetí pracoviště po ukončení těžby a propuštění z těžby; Žádost o prodloužení lhůty k provedení a ukončení těžby; je kupující povinen doručit níže uvedenému zástupci prodávajícího. Osoba oprávněná jednat za prodávajícího:  vedoucí organizační složky Správa lesů města Ústí nad Orlicí
2. ...., telefon: .....
- Tento zástupce je povinen jménem prodávajícího vydat Povolení k těžbě a protokol o předání a převzetí pracoviště; Protokol o předání a převzetí pracoviště po ukončení těžby a propuštění z těžby; Rozhodnutí o prodloužení lhůty k provedení a ukončení těžby; Sdělení o nedostatcích.
3. Osoba oprávněná jednat za kupujícího ve všech věcech týkajících se těžby:

1. 

nebo

2. ...., telefon: .....

Alespoň jedna z výše uvedených osob se musí dostavit na výzvu prodávajícího do 24 hodin na místo těžby, pokud v těchto věcech nebude jednat sám.

## XII.

### NĚKTERÁ USTANOVENÍ O ODPOVĚDNOSTI SMLUVNÍCH STRAN

1. Obě smluvní strany nesou odpovědnost za prodlení, za vady a za škody, tak jak tyto druhy odpovědnosti vyplývají z této smlouvy a příslušných právních předpisů.
2. Kupující je povinen veškeré činnosti upravené touto smlouvou vykonávat tak, aby neohrozil životní prostředí, majetek České republiky nebo prodávajícího, ani jiných právnických nebo fyzických osob, ani zdraví svých zaměstnanců nebo třetích osob.
3. Kupující odpovídá za škody, které vzniknou v souvislosti se zajišťováním a prováděním činností upravených touto smlouvou. Kupující odpovídá i za škody, které způsobí jeho zaměstnanci a právnické/fyzické osoby pro něj pracující cestou do místa plnění.
4. Kupující je povinen zajistit organizaci práce tak, aby na pracovišti nepracoval nikdo osamoceně, a aby v případě potřeby byla zajištěna pomoc
5. Kupující odpovídá zejména za:
  - a. škody na životním prostředí, životech a zdraví lidí, živočichů a škody na majetku České republiky nebo prodávajícího či dalších osob, ke kterým dojde v důsledku používání nevhodných technologií, používání nevhodných ropných produktů, nepovolených chemikálií, závadných látek a materiálů, a nedodržení obecně platných předpisů, např. zákona č. 185/2001 Sb., o odpadech, ve znění pozdějších předpisů, zákona č. 254/2001 Sb., o vodách, ve znění pozdějších předpisů, apod.,
  - b. dodržování povinností vyplývajících pro vlastníka lesa z ustanovení § 32 odst. 8 zákona č. 289/1995 Sb., o lesích, ve znění pozdějších předpisů, při činnostech prováděných v místě plnění,
  - c. technický stav používaných mechanizačních prostředků, nástrojů náradí a to že budou odpovídat určené technologii včetně používání ekologických maziv a olejů,
  - d. vhodnost ochranných pracovních prostředků svých zaměstnanců a jejich používání,
  - e. předepsanou kvalifikaci a platnost oprávnění (pokud je na prováděnou práci a použitý prostředek stanoveno)
  - f. dodržování předpisů o bezpečnosti a ochraně zdraví při práci a předpisů o požární ochraně při provádění činnosti pracovníkem na určeném stanovišti, kde se s vědomím prodávajícího ve stanoveném období zdržuje,
  - g. škody vzniklé aplikací chemických prostředků v rozporu s návodem či platnými předpisy na ochranu životního prostředí,
  - h. neohrožení provozu na silničních komunikacích, železničních tratích a na telefonním a elektrickém vedení.
6. Odpovědnost za škody způsobené provozní činností se řídí příslušnými ustanoveními občanského zákoníku. Výše náhrady škody na lesních porostech se řídí vyhláškou Mze ČR č. 55/1999 Sb. Kupující se zavazuje nahradit prodávajícímu veškeré škody, které způsobí prodávajícímu porušením

právních předpisů a porušením povinností plynoucích z této smlouvy.

7. Odpovědnost za škody způsobené jedné smluvní straně druhou smluvní stranou a povinnost takové škody nahradit se vztahuje i na pokuty pravomocně uložené orgány státní správy.
8. Prodávající neodpovídá za škody, které kupující způsobí při plnění podle této smlouvy.

### XIII.

#### TRVÁNÍ SMLUVNÍHO VZTAHU, ODSTOUPENÍ OD SMLOUVY

1. Tato smlouva se uzavírá na dobu určitou, do termínu propuštění z těžby.
2. Bude-li způsobem dohodnutým v čl. VIII. odst. 5 této smlouvy prodloužena lhůta k provedení těžby, prodlužuje se platnost této smlouvy o celé prodloužení lhůty k provedení těžby. Prodloužení lhůty je zpoplatněno podle článku X. odst. 1 této smlouvy.
3. Před datem uvedeným v čl. VIII. odst. 4. této smlouvy, případně prodlouženým podle čl. VIII. odst. 6. této smlouvy končí platnost, účinnost a trvání této smlouvy jako celku:
  - a. písemnou dohodou obou smluvních stran,
  - b. zánikem některé ze smluvních stran bez právního nástupce nebo smrtí fyzické osoby,
  - c. odstoupením od smlouvy z v důsledku podstatného porušení smluvních povinností některou ze smluvních stran nebo důvodů uvedených v odstavci 5. tohoto článku.
4. Za podstatné porušení smluvní povinnosti ze strany kupujícího se považuje:
  - a. nezaplacení celé kupní ceny podle čl. VI. odst. 1 v termínu podle ustanovení čl. VI. odst. 2. této smlouvy,
  - b. nepodání Žádosti o povolení k těžbě a vystavení protokolu o předání a převzetí pracoviště v termínu podle ustanovení čl. VIII. odst. 1 této smlouvy.
  - c. neukončení těžby v termínu podle ustanovení čl. VIII. Odst. 4. této smlouvy, případně prodlouženému podle ustanovení čl. VIII. odst. 6 této smlouvy,
  - d. nerespektování výzvy k zastavení těžby podle čl. XIII odst. 10 této smlouvy,
5. Od této smlouvy může odstoupit:
  - a. kterákoliv ze smluvních stran, pokud bude soudem rozhodnuto o úpadku druhé smluvní strany nebo byl návrh na prohlášení konkurzu zamítnut pro nedostatek majetku,
  - b. prodávající, pokud byla kupujícím provedena těžba v rozporu s touto smlouvou,
  - c. kupující v případě, že ve lhůtě po uzavření této smlouvy, ale ještě před započatím těžby dojde ke vzniku poškození prodejní jednotky v hodnotě větší než 20% z ceny prodejní jednotky; vyčíslení škody provede soudní znalec,
  - d. kupující, pokud doba, po niž trvá oprávnění prodávajícího odmítnout vystavení Povolení k těžbě a protokolu o předání a převzetí pracoviště podle článku VII. odst. 4. této smlouvy, přesáhne 6 měsíců.
  - e. prodávající pokud kupující poruší smluvní povinnosti způsobem uvedeným v odstavci 4. tohoto článku.
6. Strany této smlouvy jsou v případě ukončení smluvního vztahu některým ze způsobů podle odstavce 5. tohoto článku smlouvy rovněž povinny provést vzájemné vypořádání dle vyúčtování prodávajícího.
7. V případě ukončení smluvního vztahu některým ze způsobů podle odstavce 5. tohoto článku smlouvy

- je kupující povinen provést a prodávajícímu předložit vyúčtování, v němž budou uvedeny:
- a. veškeré kupujícím dosud provedené peněžní úhrady,
  - b. kupní ceny prodávaných stromů, které přešly do vlastnictví kupujícího před odstoupením od smlouvy, odvozená jako poměrná část z kupní ceny uvedené v článku VI odst. 1 této smlouvy.
  - c. kupní ceny prodávaných stromů, které přešly do vlastnictví kupujícího před odstoupením od smlouvy, odvozená jako poměrná část z kupní ceny uvedené v článku VI odst. 1 této smlouvy.
8. Odstoupení od této smlouvy musí být učiněno v písemné formě a musí být doručeno druhé smluvní straně, jinak je neúčinné. Okamžikem doručení odstoupení od smlouvy zanikají veškerá práva a povinnosti smluvních stran z této smlouvy, tím není dotčena povinnost kupujícího zaplatit prodávajícímu smluvní pokutu podle článku X. odst. 2 a uhradit mu škody odstoupením od smlouvy vzniklé.
9. Vznikne-li kterýkoliv z důvodů pro ukončení platnosti této smlouvy podle odst. 3 tohoto článku smlouvy, je kupující povinen zastavit ihned prováděnou těžbu.
10. Pro zúčtování vzájemných závazků a pohledávek sjednávání účastníci právo prodávajícího provést zápočet veškerých svých nároku plynoucích mu z této smlouvy vůči kupujícímu proti svému závazku na případné vrácení již zaplacené kupní ceny nebo poskytnutí jiného peněžního plnění.

## XIV.

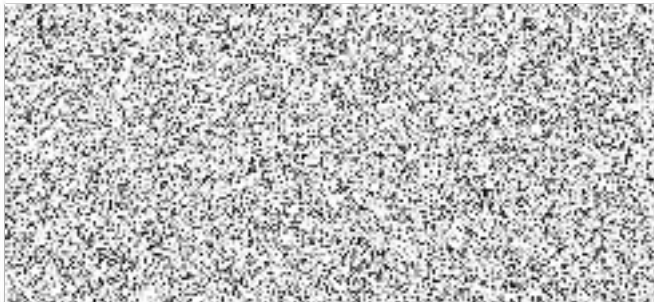
### ZÁVĚREČNÁ UJEDNÁNÍ

1. Smluvní strany se dohodly, že veškeré spory, které vzniknou z plnění této smlouvy, budou řešit přednostně smírným jednáním.
2. Nedojde-li mezi smluvními stranami k dohodě, budou spory řešeny v souladu s právním řádem České republiky.
3. Ukáže-li se kterékoliv z ustanovení této smlouvy neplatné nebo neúčinné nebo se z jakýchkoliv důvodů neplatným nebo neúčinným stane, nemá tato skutečnost vliv na platnost a účinnost ostatních ustanovení smlouvy. Pro takový případ se kupující a prodávající zavazují nahradit bez zbytečného odkladu neplatné nebo neúčinné ustanovení ustanovením platným a účinným tak, aby hospodářský význam ustanovení neplatného nebo neúčinného zůstal zachován.
4. Smluvní strany jsou povinny oznámit bez zbytečného odkladu písemně druhé smluvní straně všechny změny údajů uvedených u smluvních stran v záhlaví této smlouvy, k nimž dojde za jejího trvání.
5. Obě smluvní strany se zavazují bez zbytečného odkladu upravit smlouvu v případě, že na straně prodávajícího dojde ke změně vlastnictví nebo jinému omezení práva hospodařit s pozemky určenými k plnění funkcí lesů, které se nacházejí v místě plnění podle této smlouvy tak, aby práva kupujícího podle této smlouvy nebyla dotčena. Úprava smlouvy bude provedena v rozsahu uskutečněných změn.
6. Obě smluvní strany jsou oprávněny kontrolovat plnění této smlouvy a dodržování jejich ustanovení, a to i prostřednictvím třetích osob.
7. Dále se smluvní strany dohodly, že doručování v rámci tohoto smluvního vztahu se řídí příslušnými ustanoveními občanského soudního řádu a provádí se u podnikající fyzické osoby na adresu jejího místa podnikání a u právnické osoby na adresu sídla zapsanou v příslušném rejstříku, nebude-li výslovně a prokazatelně sjednáno jiné místo pro doručování.

8. Práva a povinnosti vyplývající z této smlouvy přecházejí na právní nástupce smluvních stran.
9. Změny této smlouvy lze provést pouze po předchozí vzájemné dohodě, a to pouze ve formě písemných, číselně označených dodatků, podepsaných oběma smluvními stranami.
10. Tato smlouva nabývá platnosti dnem jejího podpisu oběma smluvními stranami a účinnosti dnem jejího zveřejnění v Registru smluv.
11. Nedílnou součástí této smlouvy jsou následující přílohy:
  - Příloha č. 1 Seznam subdodavatelů
  - Příloha č. 2 Vzory formulářů pro komunikaci mezi smluvními partnery
  - Příloha č. 3 Katalogový list
12. Smluvní strany shodně prohlašují, že si text smlouvy přečetly a s jejím obsahem jsou náležitě seznámeny, a že je projevem jejich vážně míněné a svobodné vůle. Na důkaz toho připojují smluvní strany své vlastnoruční podpisy.
13. Tato smlouva se vyhotovuje ve třech stejnopisech, z nichž po jednom obdrží kupující a po dvou prodávající.
14. Vzor této smlouvy odsouhlasila Rada města Ústí nad Orlicí dne 14.12.2020 usnesením č. 1627/78/RM/2020.

V Ústí nad Orlicí, dne: 17.1.2024

V Ústí nad Orlicí, dne: 22.1.2024



Stora Enso Wood Products Ždírec s.r.o.



vedoucí organizační složky Správa lesů města  
Ústí nad Orlicí



Číslo prodejní jednotky:	4390
Číslo aukce:	9425

Typ smlouvy:	Kupní smlouva Město Ústí nad Orlicí
Poplatek hrazený kupujícím:	

#### Územní příslušnost:

Kraj:	Pardubický	Okres:	Ústí nad Orlicí	Obec:	Ústí nad Orlicí
Katastrální území:	Ústí nad Orlicí	GPS OM:	11D13/1: 49.96826 N 16.38123 E ( 49°58'5", 16°22'52" ) 11D13/2: 49.96826 N 16.38123 E ( 49°58'5", 16°22'52" ) 11D13/3: 49.96826 N 16.38123 E ( 49°58'5", 16°22'52" ) 11D13/4: 49.96826 N 16.38123 E ( 49°58'5", 16°22'52" )		

#### Sdělení zájemcům:

Místo, datum a čas prohlídky PJ:	Dle domluvy s odpovědným pracovníkem.	Poznámka:	
Původ měření:	Foresta SG, a.s.	Metoda prodeje:	Hromadný prodej

#### Těžební prvky:

Porostní skupina, těž. prvek	Druh těžby	Věk	Počet stromů *	Hroubí b.k. (m3) **	Průměrná hmotnost hroubí b.k. (m3)	Výřezy dle DP (m3) **	Průměrná hmotnost výřezů dle DP	Počet neklasifikovaných stromů	Plocha těž. prvku (ha)	Střední tloušťka (cm)	Střední výška (m)
11D13/1	úmyslná - holá seč	130	92	195,88	2,13	179,83	1,95	0	0,40	45,78	34,00
11D13/2	úmyslná - holá seč	130	84	166,34	1,98	152,62	1,82	0	0,22	42,81	36,90
11D13/3	úmyslná - holá seč	130	163	339,02	2,08	311,30	1,91	0	0,75	43,46	37,54
11D13/4	úmyslná - holá seč	130	51	132,71	2,60	122,14	2,39	0	0,21	49,28	37,62
Prodejní jednotka celkem			390	833,95	2,14	765,89	1,96	0	1,58	44,63	36,58

Porostní skupina, těž. prvek	Přibližovací vzdálenost (m)	Terén	Skládka dříví
11D13/1	600	Svažitý	Kapacita skládky cca 50 m3
11D13/2	500	Svažitý	Kapacita skládky cca 50 m3
11D13/3	330	Svažitý	Kapacita skládky cca 50 m3
11D13/4	190	Svažitý	Kapacita skládky cca 50 m3

Porostní skupina, těž. prvek	Metoda stanovení zásoby	Značení těžebního prvku
11D13/1	Svěrkované naplno, porostní morfologická křivka	Růžovou barvou, cejchováno po obvodě - číslo štítků 2590 - 2606
11D13/2	Svěrkované naplno, porostní morfologická křivka	Růžovou barvou, cejchováno po obvodě - číslo štítků 2607 - 2618
11D13/3	Svěrkované naplno, porostní morfologická křivka	Růžovou barvou, cejchováno po obvodě - číslo štítků 2619 - 2639
11D13/4	Svěrkované naplno, porostní morfologická křivka	Růžovou barvou, cejchováno po obvodě - číslo štítků 2640 - 2648

#### Údaje o dřevinách

Dřevina	Střední tloušťka (cm)	Střední výška (m)	Počet stromů *	Hroubí b.k. (m3) **	Průměrná hmotnost hroubí b.k. (m3)	Zastoupení hroubí v %	Výřezy dle DP (m3) **	Průměrná hmotnost výřezů dle DP
SM	44,68	37,07	367	788,30	2,15	94,52	723,58	1,97
JD	42,73	31,76	6	12,17	2,03	1,46	11,18	1,86
MD	44,08	28,80	8	15,17	1,90	1,82	13,95	1,74
DB	46,00	27,30	2	3,49	1,75	0,42	3,25	1,63
BK	50,56	29,63	5	13,94	2,79	1,67	13,12	2,62
JV	28,07	18,29	2	0,88	0,44	0,11	0,81	0,41
Celkem	44,63	36,58	390	833,95	2,14	100,00	765,89	1,96

### Závazná ustanovení, podmínky těžby

Nejzazší termín propuštění z těžby:	
Platební podmínky:	Celou kupní cenu uhradí kupující nejpozději do 15 kalendářních dnů od podepsání smlouvy na účet č., 17636611/0100 vedený u Komerční banky VS 079, na základě faktury vystavené prodávajícím.
Odpovědný pracovník, kontakt:	
Požadovaná technologie výroby:	Dle možností kupujícího.
Způsob likvidace těžebního odpadu:	Házení po spádnicí do valů, vzdálených od sebe min. 15 m/ vývoz.
Další závazná ustanovení:	Lhůta pro provedení a ukončení těžby se stanovuje nejdéle do 90ti kalendářních dnů od data vydání Povolení k těžbě a protokolu o předání a převzetí pracoviště.

\* Garantovaná veličina = počet stromů celkem za prodejní jednotku

\*\* Předpokládaný objem, není garantovaná veličina.

Přibližovací vzdálenost (m) - vzdálenost OM a hranice těžebního prvku



Prodávající



Kupující



Počty stromů a hmota hroubí v m3 bez kůry dle dřevin a tloušťkových tříd, garantovaná veličina = počet stromů celkem za prodejní jednotku

Č. prod. jednotky: 4390		Počet stromů / hmota dřevin v tloušťkových třídách																				Celkem
Dřevina	Tloušťková třída																					
	18	20	22	24	26	28	30	32	34	36	38	40	42	44	46	48	50	52	54	56	58	
BK			1				1											1	1			5
			0,31				0,7											2,77	3,16			13,94
DB														1		1						2
														1,31		2,18						3,49
JD							1		1	1						1		1	1			6
							0,87		1,11	1,36						2,26		3,4	3,17			12,17
JV					1		1															2
					0,37		0,51															0,88
MD										1		2			3	1	1					8
										1,59		2,96			6	2,2	2,42					15,17
SM	1	2	4	7	7	18	14	15	26	23	23	23	23	22	25	30	20	13	11	16	14	367
	0,28	0,75	1,82	3,93	4,66	14,15	12,84	15,43	31,06	30,62	34,81	38,46	43,45	45,13	56,76	74,36	53,72	37,78	35,11	54,95	51,65	788,3
Stromy celkem	1	2	5	7	8	18	17	15	27	25	23	25	23	23	28	33	21	15	13	16	14	390
Hmota celkem	0,28	0,75	2,13	3,93	5,03	14,15	14,92	15,43	32,17	33,57	34,81	41,42	43,45	46,44	62,76	81,00	56,14	43,95	41,44	54,95	51,65	833,95

Dřevina	Tloušťková třída										Celkem
	60	62	64	66	68	70	74	76	82		
BK								1			5
								7			13,94
DB											2
											3,49
JD											6
											12,17
JV											2
											0,88
MD											8
											15,17
SM	5	4	6	5	2	5	2		1		367
	20,02	16,93	27,22	24,66	10,35	27,57	12,24		7,59		788,3
Stromy celkem	5	4	6	5	2	5	2	1	1		390
Hmota celkem	20,02	16,93	27,22	24,66	10,35	27,57	12,24	7	7,59		833,95

