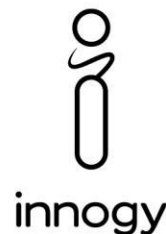


# RÁMCOVÁ SMLOUVA

## O DODÁVKÁCH STLAČENÉHO ZEMNÍHO PLYNU (CNG)

uzavřená podle ustanovení § 1746 odst. 2 zákona č. 89/2012 Sb., občanský zákoník,  
ve znění pozdějších předpisů



---

**innogy Energo, s.r.o.**

Se sídlem: Limuzská 3135/12, 108 00, Praha 10

IČ: 25115171

DIČ: CZ25115171

zapsaná v OR u Městského soudu v Praze, sp. zn. C 50971

zastoupena:

Bankovní spojení: Komerční banka, a.s.

Č. účtu: 6311330207/0100

E-mail: cng@innogy.cz

(dále jen „prodávající“)

a

---

**Česká republika - Krajské ředitelství policie Libereckého kraje**

Se sídlem: nám. Dr. E. Beneše 584/24 , 460 32 Liberec

IČ: 72050501

DIČ: CZ72050501

Zastoupená: Bc. Jiří Pavlů, vedoucí automobilního oddělení

Bankovní spojení: Česká národní banka

Č. účtu: 84548881/0710

E-mail: krpl.osm.ao@pcr.cz\*

Telefon: 974 461 244\*\*

(dále jen „kupující“ či „zákazník“)

---

**I. Předmět smlouvy**

1. Předmětem této rámcové smlouvy je závazek prodávajícího zajistit kupujícímu dodávku požadovaného množství stlačeného zemního plynu (dále jen „CNG“) z plnicích stanic zapojených do jednotného platebního systému CNG CardCentrum, a to pro pohon motorových vozidel kupujícího za podmínek uvedených v této smlouvě a v Obchodních podmínkách Rámcové smlouvy o dodávkách stlačeného zemního plynu (dále jen „OP“), které tvoří přílohu č. 3 této smlouvy a jsou její nedílnou součástí. Všechny přílohy této smlouvy jsou její nedílnou součástí, smlouva se všemi svými přílohami tvoří jeden celek.
2. Kupující bude odebírat požadované množství CNG na základě dílčích v budoucnu uzavíraných konkludentních kupních smluv na jednotlivé dodávky, které se budou řídit podmínkami této rámcové smlouvy a podmínkami stanovenými v OP.

\* povinný údaj pouze v případě volby elektronické komunikace

\*\*nepovinný údaj

## II. Zákaznická karta a obsluha plnicí stanice

---

1. Zákazníkovi je vystavena nepřenositelná zákaznická karta. O předání ZK je pořízen protokol podepsaný kupujícím, jehož vzor tvoří přílohu č. 1.
2. Kupující pod podpisem Prohlášení, které je přílohou č. 2 této smlouvy a tvoří její nedílnou součást, potvrzuje, že se seznámil s Návodem k plnění nádrže CNG.

## III. Cena CNG

---

1. Cena CNG (včetně DPH) bude uvedena na výdejním stojanu příslušné plnicí stanice. Cena odebraného CNG bude spočtena jako násobek odebraného množství CNG (v kg) a ceny za jeho 1 kg.
2. Na čerpání CNG na plnicích stanicích prodávajícího se za podmínek upravených v příloze č. 4 této smlouvy vztahuje cena stanovená v souladu s přílohou č. 4 této smlouvy nebo cena v ní uvedená.
3. Pokud bude odběr CNG zákazníkem uskutečněn u jiných plnicích stanic než stanic prodávajícího, bude tento odebraný CNG účtován dle ceníkových cen platných u těchto plnicích stanic v době odběru.

## IV. Fakturační a platební podmínky

---

1. Forma úhrady za odebraný CNG:
  - bezhotovostní převod z účtu
  - inkaso
  - poštovní poukázka
2. Rozsah a způsob zaslání vyúčtování odebraného CNG za fakturační období zasílané na kontaktní údaje uvedené v odstavci č. 3 tohoto článku:
  - faktura poštou
  - faktura elektronicky e-mailem ve formátu.pdf
  - elektronicky e-mailem detailní rozpis čerpání ve formátu.csv

Prodávající zašle vyúčtování odebraného CNG všemi výše zvolenými způsoby. V případě neuvedení způsobu zasílání vyúčtování nebo kontaktních údajů, bude faktura odeslána písemně poštou na adresu v záhlaví smlouvy.

3. Kontaktní údaje pro zasílání vyúčtování odebraného CNG:

Jméno:	Krajské ředitelství policie Libereckého kraje
Ulice, č. p.:	nám. Dr. E. Beneše 584/24
Obec:	Liberec
PSČ:	460 32
Email*(pro zasílání faktury):	krpl.osm.ao@pcr.cz
Email* (pro zasílání obchodních sdělení):	krpl.osm.ao@pcr.cz
Tel**:	974 461 244

4. Splatnost faktury je stanovena na 30 dní ode dne jejího doručení. V případě, že kupující neuhradí fakturu vystavenou za odebraný CNG řádně a včas, je prodávající oprávněn kupujícímu účtovat za vystavení upomínky poplatek ve výši 100 Kč bez DPH.

## V. Závěrečná ujednání

---

1. Tato smlouva podléhá povinnosti uveřejnění prostřednictvím registru smluv dle zákona č. 340/2015 Sb., o zvláštních podmínkách účinnosti některých smluv, uveřejňování těchto smluv a o registru smluv. Tuto smlouvu zašle správci registru smluv k uveřejnění prostřednictvím registru smluv kupující.
2. Tato smlouva nabývá platnosti dnem jejího podpisu oběma smluvními stranami a účinnosti dnem jejího uveřejnění v registru smluv.
3. Tato smlouva se uzavírá na dobu určitou do 31.12.2024 nebo do vyčerpání částky 295 000,- Kč bez DPH, podle toho, která okolnost nastane dříve.
4. Strany se dohodly, že tato smlouva a vztahy z ní vyplývající se řídí ustanoveními zákona č. 89/2012 Sb., občanský zákoník, ve znění pozdějších předpisů.
5. Smlouva je provedena ve dvou vyhotoveních s platností originálu, z nichž každá smluvní strana obdrží jeden výtisk.

### Přílohy:

1. Specifikace vydaných ZK a identifikační údaje motorových vozidel.
2. Prohlášení kupujícího o seznámení se s Návodem k plnění nádrže CNG a seznámení s Důležitými telefonními čísly, Základními bezpečnostními zásadami a Pokyny pro případ havárie.
3. Obchodní podmínky.
4. Cena CNG čerpaného na plnicích stanicích provozovaných prodávajícím.

V Praze

dne

V Liberci

dne

---

Za prodávajícího:



innogy Energo, s.r.o.

Za kupujícího:



Česká republika - Krajské ředitelství policie  
Libereckého kraje



innogy Energo, s.r.o.

**Specifikace vydaných ZK a identifikační údaje motorových vozidel**

---

Čísla karet: 10598024, 14785485, 15270304, 15270409, 15270456, 15271058, 15271542, 15272681, 15273007,  
15273619, 15306307

---

---

### **Prohlášení kupujícího (dále jen zákazník)**

---

Dnem podpisu se podepsaný zákazník, který uzavřel Smlouvu o spolupráci s innogy Energo, seznámil před podpisem smlouvy s Návodem k plnění nádrže CNG, který znázorňuje způsob plnění motorového vozidla s pohonem na stlačený zemní plyn (CNG) na plnicích stanicích CNG ve smyslu *TPG 304 02*, platného od 1. 2. 2012 a ve smyslu pokynu vydaného Státním úřadem inspekce práce dne 8. 3. 2007 „*Stanovisko – samoobslužné plnění motorových vozidel na pohon CNG konečným zákazníkem – řidičem*“, č.j. SÚIP – čj.2351/1. 40/06/917.

Návod k plnění nádrže CNG je součástí této Přílohy č. 2.

Zákazník si je vědom, že po celou dobu plnění motorového vozidla stlačeným zemním plynem (tj. po dobu přítomnosti CNG vozidla v místě plnicí stanice CNG včetně vlastního procesu plnění) je povinen dodržovat kromě Návodu k plnění nádrže CNG, také Základní bezpečnostní zásady. V případě nouze je pak možno využít Důležitých telefonních čísel a nutno dbát Pokynů pro případ havárie.

V případě, že nebude zákazník schopen plnit vozidlo samostatně, požádá o naplnění vozidla proškolenou obsluhu plnicí stanice CNG.

### **Prohlášení zákazníka**

---

Prohlašuji, že jsem se seznámil se způsobem plnění motorového vozidla s pohonem na CNG prostřednictvím Návodu k plnění nádrže CNG. Tomuto způsobu plnění jsem plně porozuměl a zavazuji se dle Návodu k plnění nádrže CNG postupovat.

Zavazuji se dodržovat bezpečnostní, požární a jiné obecně závaznými předpisy, platné pro plnění vozů CNG.

V případě, že zákazníkem je právnická osoba nebo osoba oprávněná k podnikání podle zvláštních předpisů, je odpovědný pracovník této osoby povinen seznámit s tímto prohlášením osoby, které používají motorová vozidla s pohonem na CNG.

Seznam takových osob je povinen předat prodávajícímu do 10 dnů ode dne poučení této osoby.

Za zákazníka:

---

## Důležitá telefonní čísla:

### Telefonní čísla tísňového volání

	telefon
Hasičský záchranný sbor	150
Záchranná lékařská služba	155
Policie ČR	158
Integrovaný záchranný systém	112

### Telefonní čísla pohotovostních a havarijních služeb

	telefon
innogy Energo, s.r.o. Styk se zákazníkem	267 973 973
innogy Energo, s.r.o. Oddělení provozu a údržby CNG	267 972 070
Poruchy a havárie plynu	1239
Poruchy a havárie elektro	840 850 860

## Základní bezpečnostní zásady:



Před manipulací si přečti návod (piktogram)



Zákaz kouření a manipulace s plamenem v okruhu 10m



Zákaz používání mobilního telefonu

- Vozidla pro plnění musí najíždět ve směru dopravního značení. V prostoru stanice **je zakázáno couvání**.
- **U výdejního zařízení** smí být **pouze jedno vozidlo**, další vozidla musí být odstavena před stavěcí čarou.
- **Pozor na záměnu CNG = stlačený zemní plyn a ~~LPG = zkapalněný propan butan !!!~~**



## Pokyny pro případ havárie:

Havarijní stav:

Co dělat:

### Únik zemního plynu bez vzniku požáru

- Vypnout plnicí stanici havarijním vypínačem
- Uzavřít hlavní uzávěr plynu (HUP)
- Uzavřít a vyklidit prostor
- Informovat provozovatele innogy Energo, s.r.o.

### Vznik požáru nebo výbuchu

- Vypnout plnicí stanici havarijním vypínačem
- Dle povahy a průběhu požáru zahájit hasební práce přenosnými hasicími přístroji nebo přivolat HZS na telefonní číslo **150**
- V případě požáru vyhlásit požární poplach voláním: **HOŘÍ**
- Uzavřít a vyklidit prostor
- Dle povahy a průběhu požáru uzavřít lahvové ventily na zásobnících
- Uzavřít hlavní uzávěr plynu (HUP)
- Informovat provozovatele innogy Energo, s.r.o.

### Vytržení (přetržení) plnicí hadice

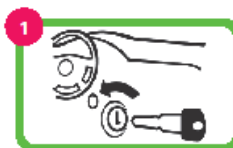
- Vypnout plnicí stanici havarijním vypínačem
- Informovat provozovatele innogy Energo, s.r.o., případně obsluhu ČS

### Únik ropných látek

- Zabránit šíření znečišťující látky pomocí vhodných sorbentů apod.
- Zabránit natečení látky do kanalizace
- Informovat provozovatele innogy Energo, s.r.o.

# Návod k plnění nádrže CNG

CNG refueling instructions / CNG tankanweisung



**1**  
Vypněte motor a přídavné vytápění.  
EN – Switch-off engine and any added heating system.  
DE – Motor und Fremdheizung abstellen.



**2**  
Utáhněte ruční brzdou.  
EN – Put on handbrake.  
DE – Handbremse anziehen.



**3**  
Vyměňte plnicí přípojku.  
EN – Remove filling coupler.  
DE – Füllkupplung entnehmen.



**4**  
Když není ruční páka v požadované poloze, otočte ji proti směru hodinových ručiček o ¼ otáčky až na doraz.  
EN – Turn manual lever anti-clockwise a ¼ turn as far as it will go, if the lever is not already in this position.

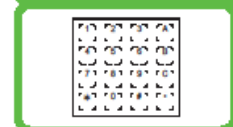


**5**  
Vsuňte přípojku do plnicího hrdla vozidla.  
EN – Connect to the vehicle's filling coupler.  
DE – Auf KFZ-Füllanschluss aufstecken.

PLATBA PATEBNÍ KARTOU  
PAYMENT BY CREDIT CARD  
ZAHLUNG PER KREDITKARTE



PLATBA KARTOU CNG  
PAYMENT BY CNG CARD  
ZAHLUNG PER CNGKARTE



**6**  
Otočte ruční páku plnicí přípojky o ¼ otáčky ve směru hodinových ručiček do střední polohy (přípojka zaskočí), potom opět otočte o ¼ otáčky ve směru hodinových ručiček.  
EN – Turn the manual lever at the filling coupler clockwise a ¼ turn to the middle position (coupler locks) and turn a ¼ turn clockwise again.  
DE – Handhebel an der Füllkupplung im Uhrzeigersinn eine Vierteldrehung in Mittelstellung drehen (Kupplung verriegelt) und nochmals eine Vierteldrehung im Uhrzeigersinn drehen.

**7a**  
Vložte platební kartu do terminálu, zadejte PIN kód a zvolte maximální výši předpokládané platby. Po transakci bude zúčtována skutečná cena.  
EN – Insert your card into the terminal, enter your PIN, and specify the maximum amount of your payment. The actual price will be charged to your card after the transaction.  
DE – Legen Sie die Kreditkarte in das Terminal, geben Sie Ihre PIN-Nummer ein und wählen Sie die maximale Höhe der vorausgesetzten Zahlung. Nach der Transaktion wird der tatsächliche Preis verrechnet.

**7b**  
Přiložte zákaznickou kartu CNG na čtecí zařízení terminálu a zadejte čtyřmístný PIN kód a potvrďte – #.  
EN – Place your CNG customer card on the card reader on the terminal, enter your four-digit PIN, and confirm by pressing – #.  
DE – Halten Sie Ihre CNG-Kundenkarte an das Lesegerät des Terminals und geben Sie Ihre 4-stellige PIN-Nummer ein und bestätigen Sie diese – #.



**8**  
Stiskněte startovací tlačítko (počátek plnění).  
EN – Press start button (refuelling begins).  
DE – Start Taster drücken (Beginn der Betankung).



**9**  
Rozsvítí se zelené kontrolní světlo.  
EN – Green lamp lights up.  
DE – Grüne Betriebsleuchte leuchtet.



**10**  
Když je nádrž naplněna, kontrolní světlo zhasne (konec plnění).  
EN – When the tank is full the lamp turns off (end of refuelling).  
DE – Tank voll – Betriebsleuchte erlischt (Ende der Betankung).



**11**  
Otočte ruční páku plnicí přípojky o ¼ otáčky proti směru hodinových ručiček do střední polohy (tlak klesne). Otočte ruční páku opět o ¼ otáčky proti směru hodinových ručiček až na doraz (přípojka se odpojí).  
EN – Turn manual lever at the filling coupler anti-clockwise a ¼ turn to the middle position (pressure releases). Turn the manual lever a ¼ turn anti-clockwise again as far as it will go (coupler unlocks).  
DE – Handhebel an der Füllkupplung im Gegenuhzeigersinn eine Vierteldrehung in Mittelstellung drehen (es erfolgt Druckentlastung). Handhebel noch eine Vierteldrehung im Gegenuhzeigersinn bis zum Anschlag drehen (Kupplung entriegelt).



**12**  
Vyměňte plnicí přípojku.  
EN – Remove filling coupler.  
DE – Füllkupplung entnehmen.



**13**  
Zavěste plnicí přípojku do držáku plnicí přípojky.  
EN – Filling coupler in the nozzle bracket.  
DE – Füllkupplung in Zapfventilablage einhängen.



**14**  
Vyčkejte, terminál vydá doklad o odebraném CNG.  
EN – Please wait, the terminal is printing out a receipt for your CNG purchase.  
DE – Bitte warten Sie auf die Quittung über das entnommene Gas, die vom Terminal ausgedruckt wird.



Dispečink / Dispatching: +420 267 972 070

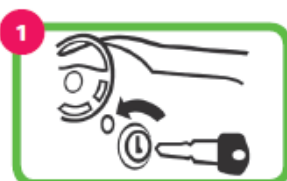
Provozovatel / Operator / Betreiber: innogy Energo, s.r.o.; IČ: 25115171,  
Limuzská 3135/12, Strašnice, 108 00 Praha 10

Kontakt / Contact: NONSTOP linka 800 11 33 55  
info@innogy.cz  
innogy.cz, cng.cz

# Návod k plnění nádrže CNG



## CNG refueling instructions / CNG tankanweisung



**1** Vypněte motor a přídavné vytápění.

EN – Switch-off engine and any added heating system.

DE – Motor und Fremdheizung abstellen.



**2** Utáhněte ruční brzdou.

EN – Put on handbrake.

DE – Handbremse anziehen.



**3** Vymějte plnicí přípojku.

EN – Remove filling coupler.

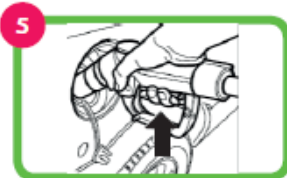
DE – Füllkupplung entnehmen.



**4** Vsuňte přípojku do plnicího hrdla vozidla.

EN – Connect to the vehicle's filling coupler.

DE – Auf KFZ-Füllanschluss aufstecken.



**5** Plnicí spojku držte v zasunutém stavu a stlačte ovládací páku, až se zaaretuje.

EN – Hold the gas pump nozzle in the fully inserted position and squeeze the lever until it locks into place.

DE – Halten Sie die ganz eingeführte Zapfpistole in dieser Position und drücken Sie den Bedenhebel, bis er einrastet.

**PLATBA PLATEBNÍ KARTOU**  
PAYMENT BY CREDIT CARD  
ZAHLUNG PER KREDITKARTE

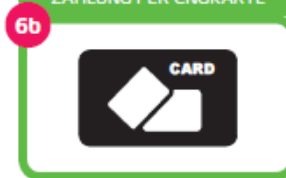


**6a** Vložte platební kartu do terminálu, zadejte PIN kód a zvolte maximální výši předpokládané platby. Po transakci bude zúčtována skutečná cena.

EN – Insert your card into the terminal, enter your PIN, and specify the maximum amount of your payment. The actual price will be charged to your card after the transaction.

DE – Legen Sie die Kreditkarte in das Terminal, geben Sie Ihre PIN-Nummer ein und wählen Sie die maximale Höhe der vorausgesetzten Zahlung. Nach der Transaktion wird der tatsächliche Preis verrechnet.

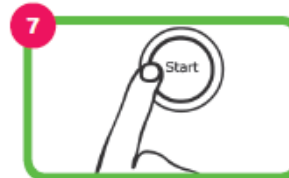
**PLATBA KARTOU CNG**  
PAYMENT BY CNG CARD  
ZAHLUNG PER CNGKARTE



**6b** Přiložte zákaznickou kartu CNG na čtecí zařízení terminálu a zadejte čtyřmístný PIN kód.

EN – Place your CNG customer card on the card reader on the terminal, enter your four-digit PIN.

DE – Halten Sie Ihre CNG-Kundenkarte an das Lesegerät des Terminals und geben Sie Ihre 4-stellige PIN-Nummer ein.



**7** Stiskněte startovací tlačítko (počátek plnění).

EN – Press start button (refuelling begins).

DE – Start Taster drücken (Beginn der Betankung).





**8** Rozsvítí se zelené kontrolní světlo a na displeji se rozběhne počítadlo. Rozsvítí-li se červené světlo, stojan je obsazen.

**EN** – Green lamp lights up and the fill level indicator shows the refuelling progress. If the red lamp lights up, the pump is occupied.

**DE** – Grüne Betriebsleuchte leuchtet und auf der Anzeige beginnt der Zähler zu laufen. Falls die rote Leuchte aufleuchtet, ist die Zapfsäule besetzt.



**9** Když je nádrž naplněna, kontrolní světlo zhasne a na displeji počítadla se na posledním řádku zobrazí „End“ (konec plnění).

**EN** – When the tank is full the lamp turns off and the notification „End“ appears on the last line of the fill level indicator display (end of refuelling).

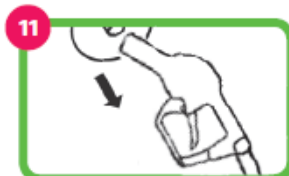
**DE** – Tank voll – Betriebsleuchte erlischt und auf dem Display der Füllstandsanzeige erscheint in der letzten Zeile der Hinweis „End“ (Ende der Betankung).



**10** Po ukončení tankování uvolněte ovládací páku opětovným stiskem nahoru.

**EN** – Once refuelling is complete, release the lever by once more applying pressure in the upward direction.

**DE** – Nach Abschluss des Tankvorgangs lösen Sie die Arretierung, indem Sie den Bedienhebel erneut nach oben drücken.



**11** Vyměte plnicí přípojku.

**EN** – Remove filling coupler.

**DE** – Füllkupplung entnehmen.



**12** Zavěste plnicí přípojku do držáku plnicí přípojky.

**EN** – Filling coupler in the nozzle bracket.

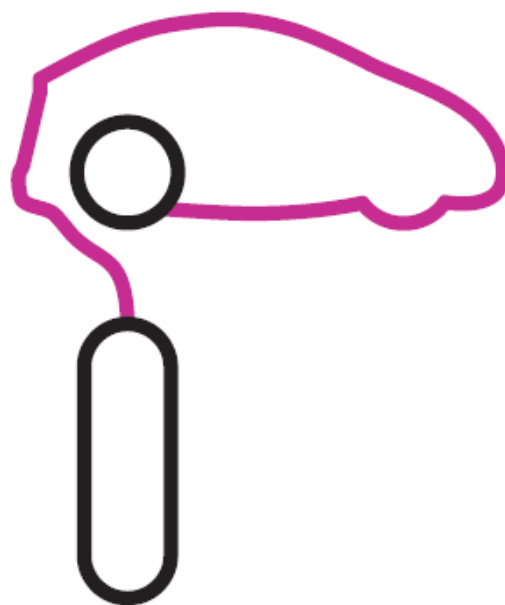
**DE** – Füllkupplung in Zapfventilablage einhängen.



**13** Vyčkejte, terminál vydá doklad o odebraném CNG.

**EN** – Please wait, the terminal is printing out a receipt for your CNG purchase.

**DE** – Bitte warten Sie auf die Quittung über das entnommene Gas, die vom Terminal ausgedruckt wird.



**Dispečink / Dispatching:** +420 267 972 070

**Provozovatel / Operator / Betreiber:** innogy Energo, s.r.o.; IČ: 25115171,  
Limuzská 3135/12, Strašnice, 108 00 Praha 10

**Kontakt / Contact:** NONSTOP linka 800 11 33 55

info@innogy.cz

innogy.cz, innogycng.cz, cng.cz

**OBCHODNÍ PODMÍNKY  
RÁMCOVÉ SMLOUVY O DODÁVKÁCH STLAČENÉHO ZEMNÍHO PLYNU**

---

innogy Energo, s.r.o.

---

se sídlem: Limuzská 3135/12, 108 00, Praha 10

---

IČ: 25115171

---

DIČ: CZ25115171

---

zapsaná v OR u Městského soudu v Praze, sp. zn. C 50971

---

zastoupena:

---

Bankovní spojení: Komerční banka, a.s.

---

Č. účtu: 6311330207/0100

---

E-mail: cng@innogy.cz

---

(dále jen „prodávající“)

## I. Obecná ustanovení

### 1. Předmět smlouvy

Tyto Obchodní podmínky k Rámcové smlouvě o dodávkách stlačeného zemního plynu (dále jen „OP“) podrobněji upravují smluvní vztahy vznikající mezi prodávajícím a kupujícím při dodávce stlačeného zemního plynu z plnicích stanic zapojených do jednotného platebního systému CNG CardCentrum pro pohon motorových vozidel kupujícího. Společný termín pro prodávajícího a kupujícího ve smluvní dokumentaci je „smluvní strany“, jednotlivě „smluvní strana“.

Dodávka CNG se uskutečňuje na základě Rámcové smlouvy o dodávkách stlačeného zemního plynu uzavřené mezi prodávajícím a kupujícím (dále jen „smlouva“) a OP jsou její nedílnou součástí. Ustanovení ve smlouvě a/nebo dodatku ke smlouvě mají přednost před ustanoveními OP, pokud jsou s nimi v rozporu.

### 2. Definice pojmů

Pro účely těchto OP se rozumí:

- CNG stlačený zemní plyn,
- Občanským zákoníkem zákon č. 89/2012 Sb., občanský zákoník, ve znění pozdějších předpisů (dále jen „OZ“),
- Systémem CNG CardCentrum jednotný platební systém k evidenci obchodních údajů plnicích stanic zejména množství prodaného CNG, identifikaci zákaznické karty, cenu za odebrané množství CNG,
- Zákaznickou kartou platební karta akceptovaná na CNG stanicích, dále v textu též ZK.

## II. Provoz plnicích stanic

### 1. Podmínky provozu plnicích stanic, jakost

Podmínky provozu plnicích stanic a dodávky dle této smlouvy budou uskutečňovány v souladu se zákonem č. 311/2006 Sb., o pohonných hmotách, ve znění pozdějších předpisů. Jakost CNG bude v souladu s vyhláškou MPO č. 133/2010 Sb., o jakosti a evidenci pohonných hmot, ve znění pozdějších předpisů. Jakost CNG musí vždy odpovídat kvalitativním hodnotám uvedeným v příslušných technických předpisech ve znění platném ke dni dodávky CNG. Z hlediska bezpečného užití CNG je nutné jej dodávat v takové kvalitě, která odpovídá požadavkům uvedeným technických předpisech. Jestliže CNG neodpovídá sjednané kvalitě, má kupující právo jeho kvalitu reklamovat.

## 2. Obsluha plnicích stanic

Kupující po seznámení se s Návodem k plnění nádrže CNG je oprávněn obsluhovat plnicí stanicí. Při plnění CNG do vozu kupující provádí sám veškeré technické úkony. Kupující je povinen zajistit, aby k odběru CNG docházelo pouze osobami, které byly seznámeny s Návodem k plnění nádrže CNG. V případě, že k odběru CNG dojde osobou, která nebyla seznámena s Návodem k plnění nádrže CNG, odpovídá kupující za všechny škody vzniklé v souvislosti s porušením uvedené povinnosti uvedené v čl. II. smlouvy.

Kupující odpovídá za veškeré škody na majetku prodávajícího a třetích osob, které vzniknou neodborným zásahem či manipulací v průběhu plnění vozidla či při odjezdu od tankovacího stojanu plnicí stanice (např. utržení hadice s plnicí koncovkou).

## III. Vznik smlouvy

### 1. Jednání vedoucí k uzavření či změně smlouvy

Smluvní strany mohou uzavřít smlouvu nebo ji po vzájemné dohodě změnit i jinak než v písemné listinné formě, zejména, nikoli však pouze, v některé z následujících forem či jejich kombinacích:

- písemně doručením elektronického zobrazení kupujícím vlastnoručně podepsané smlouvy/dodatku prodávajícímu v běžných formátech jako např. .jpg, .pdf, .gif, .bmp, .tiff, .png,
- písemně elektronicky se zaručeným elektronickým podpisem ve smyslu obecně závazných právních předpisů,
- jednáním kupujícího, které nepochybně svědčí o jeho vůli být smlouvou vázán, např. zaplacením první zálohy nebo prvního daňového dokladu, a to podle toho, která skutečnost nastane dříve.

### 2. Způsoby komunikace

Smluvní strany sjednávají, že komunikace mezi nimi bude probíhat v některé z následujících forem či jejich kombinacích:

- elektronicky prostřednictvím emailu prodávajícího [cng@innogy.cz](mailto:cng@innogy.cz),
- prostřednictvím doručovatele poštovních služeb,
- elektronicky prostřednictvím datové schránky prodávajícího (DS: qrvsrm).

### 3. Proces uzavření smlouvy

Kupující na webové stránce [www.innogycng.cz](http://www.innogycng.cz) vyplní formulář „Vydání CNG karty, jehož součástí je prohlášení kupujícího, že se seznámil s těmito OP, které jsou umístěny na [www.innogycng.cz](http://www.innogycng.cz). Na základě obdrženého formuláře prodávající odešle kupujícímu návrh smlouvy obsahující návrh Rámcové smlouvy o dodávkách stlačeného zemního plynu včetně jejich příloh, Informace pro zákazníka (v případě spotřebitele), Souhlas se zpracováním osobních údajů (v případě fyzické osoby). Kupující smlouvu podepíše a jedním ze způsobů předjímaným v tomto článku doručí prodávajícímu. Okamžikem doručení podepsané smlouvy do sídla prodávajícího je smlouva uzavřena. Prodávající vystaví kupujícímu zákaznickou kartu.

## IV. Zákaznické karty

### 1. Zákaznická karta

Prodávající vystaví kupujícímu, který provozuje vozidlo na pohon CNG v souladu s platnými právními a technickými předpisy nepřenositelnou Zákaznickou kartu. Každá ZK má přidělen svůj PIN kód.

### 2. Ztráta karty, odcizení

ZK jsou ve vlastnictví prodávajícího. V případě, že kupující ztratí kartu nebo dojde k jejímu odcizení, je povinen prodávajícímu tuto skutečnost bezodkladně oznámit, a to zasláním emailové zprávy na emailovou adresu [cng@innogy.cz](mailto:cng@innogy.cz). Prodávající má povinnost na základě oznámení provést blokadu karty kupujícího v pracovní dny do 24 hodin od přijetí oznámení. V případě oznámení mimo pracovní dny bude karta zablokována první bezprostředně následující pracovní den. Kupující odpovídá za případné škody vzniklé zneužitím jemu přidělených ZK.

### 3. Blokadu karty

V případě, že kupující je v prodlení s úhradou splatného vyúčtování vystaveného dle smlouvy je prodávající oprávněn znemožnit kupujícímu další odběr CNG zablokováním všech zákaznických karet vydaných kupujícímu.

Po vyrovnání všech závazků kupujícího vůči prodávajícímu vzniklých ze smlouvy je kupující oprávněn požádat prodávajícího o aktivaci zákaznické karty/karet. Proávající si vyhrazuje právo rozhodnout o opětovné aktivaci.

#### **4. Změny**

Kupující se zavazuje informovat prodávajícího o případných změnách držitele zákaznické karty či jeho údajů uvedených v záhlaví smlouvy, o případném vyřazení vozidla z provozu, a to do 5 pracovních dnů od provedení takové změny. Opomenutí nebo neposkytnutí takových informací jde k tíži povinné smluvní strany.

### **V. Stanovení ceny**

#### **1. Cena**

Cena CNG (včetně DPH) bude uvedena na výdejním stojanu příslušné plnicí stanice. Cena odebraného CNG bude spočtena jako násobek odebraného množství CNG (v kg) a ceny za jeho 1 kg.

Aktuální ceny CNG na plnicích stanicích CNG jsou uveřejněny na webových stránkách [www.cng.cz](http://www.cng.cz). V případě rozporu mezi cenou uvedenou na výdejním stojanu plnicí stanice CNG a cenou uvedenou na webových stránkách má vždy přednost cena uvedená na výdejním stojanu.

### **VI. Fakturační a platební podmínky**

#### **1. Vyúčtování**

Prodávající provádí vyúčtování kupujícím odebraného CNG po uplynutí příslušného kalendářního měsíce na základě výpisu ze systému CNG CardCentrum, a to vystavením daňového dokladu (faktury) do 8. pracovního dne měsíce následujícího po měsíci, v němž byly uskutečněny odběry CNG. Faktura bude obsahovat náležitosti daňového dokladu podle platných předpisů. Dnem uskutečnění zdanitelného plnění je den doručení výpisu plnění ze systému CNG CardCentrum. Výpis jednotlivých uskutečněných odběrů CNG na každou ZK bude přílohou faktury a bude tvořit její nedílnou součást.

Kupující je oprávněn před uplynutím lhůty splatnosti vrátit bez zaplacení daňový doklad, který neobsahuje stanovené nebo sjednané náležitosti nebo má jiné závady v obsahu. Ve vráceném daňovém dokladu musí vyznačit důvod vrácení. Proávající je povinen podle povahy nesprávnosti daňový doklad opravit nebo nově zhotovit. Vrácením daňového dokladu se staví běh lhůty jeho splatnosti a nová lhůta počne běžet dnem doručení opraveného nebo nově vyhotoveného daňového dokladu kupujícímu.

#### **2. Plnění platební povinnosti**

Kupující se zavazuje uhradit příslušnou fakturu ve lhůtě splatnosti uvedené na příslušné faktuře na účet prodávajícího. Platba se považuje za zaplacenou dnem, kdy je v celé výši odepsána z účtu kupujícího ve prospěch účtu prodávajícího. V případě, že kupující nedodrží termín splatnosti faktury, je povinen zaplatit prodávajícímu úrok z prodlení z dlužné částky ve výši stanovené příslušným obecně závazným právním předpisem.

V případě úhrady inkasem je kupující povinen zajistit pokyn k povolení k inkasu z účtu, uvedeného ve smlouvě, svému peněžnímu ústavu, u kterého je účet veden. Při nastavení povolení inkasa, zajistí dostatečný limit a neuvádí variabilní symbol, který se každý měsíc mění dle vystavené faktury.

V případě, že prodávající nabyde na základě veřejně dostupných informací dojmu, že platební schopnost kupujícího se snížila, v důsledku čehož se jeho postavení jako věřitele zhoršilo pod únosné riziko, je oprávněn od této smlouvy odstoupit.

#### **3. Poplatky a smluvní pokuty**

V případě, že kupující neuhradí fakturu vystavenou za odebraný CNG řádně a včas, je prodávající oprávněn kupujícímu účtovat za vystavení každé upomínky poplatek ve výši 100 Kč bez DPH. Poplatek za vystavení upomínky bude součástí vyúčtování za odběr CNG. Proávající je oprávněn poplatek za vystavení upomínky vyúčtovat i samostatně.

V případě, že kupující po dobu 6 po sobě jdoucích kalendářních měsíců nebude odebírat CNG na plnicích stanicích prodávajícího, přičemž bude čerpat CNG výhradně na plnicích stanicích cizích provozovatelů CNG stanic, je prodávající oprávněn kupujícímu účtovat administrativní poplatek za správu ZK ve výši 500 Kč bez DPH. Administrativní poplatek bude součástí vyúčtování za odběr CNG. Proávající je oprávněn administrativní poplatek vyúčtovat i samostatně. Kupující je povinen vyúčtovaný administrativní poplatek uhradit.

V případě, že kupující po dobu 6 po sobě jdoucích kalendářních měsíců nebude odebírat CNG a v důsledku toho nebude užívat vydanou ZK, je prodávající oprávněn účtovat kupujícímu administrativní poplatek ve výši 500 Kč bez DPH. Proávající vyúčtuje administrativní poplatek samostatně. Kupující je povinen vyúčtovaný poplatek uhradit.

## VII. Jistota

### 1. Sjednaná jistota

V případě, že kupující v rámci dřívějšího smluvního vztahu mezi ním a prodávajícím (či jeho právním předchůdcem) neplnil své peněžité závazky řádně a včas, a/nebo v případě že byla mezi smluvními stranami sjednána povinnost kupujícího dát jistotu prodávajícímu před započítáním dodávky CNG složením peněžité částky, je kupující povinen tuto jistotu poskytnout ve sjednané výši a dle sjednaných podmínek. Neposkytnutí jistoty má odkladný účinek vůči povinnosti prodávajícího aktivovat kupujícímu zákaznickou kartu. O složení jistoty uzavřou smluvní strany dodatek.

### 2. Jistota při neplnění platebních povinností

V případě, že kupující řádně a včas neplní platební povinnosti podle smlouvy, může prodávající vyžadovat po kupujícím zajištění budoucích pohledávek složením jistoty až do výše 150% spotřeby měsíce s nejvyšším měsíčním odběrem CNG. Tato jistota slouží jako zajištění pro případ, kdy kupující nedodrží platební podmínky a prodávajícímu by vznikla za kupujícím pohledávka po splatnosti. Tímto není dotčeno právo kupujícího požadovat jinou zákonem předvídanou formu zajištění.

### 3. Dohoda o započtení

Prodávající je oprávněn jednostranně, bez dalšího na základě této dohody v souladu s ustanoveními těchto OP, na složenou jistotu započíst jakoukoli pohledávku kupujícího, s jejíž úhradou je kupující v prodlení delším než 15 dní. Proávající je povinen o provedeném zápočtu informovat kupujícího a v oznámení zároveň určí lhůtu, jež nebude kratší než 15 dní, ve které je kupující povinen doplnit jistotu na původně sjednanou výši.

### 4. Vrácení jistoty

Prodávající je povinen vrátit jistotu, resp. její část, pokud kupující řádně a včas hradí peněžité závazky vůči prodávajícímu v období, na které byla jistota sjednána, nebo dojde-li k ukončení smlouvy a prodávající nebude mít vůči kupujícímu pohledávku, a to do 30 dní od vzniku té skutečnosti, která nastane dříve. Proávající není povinen vyplatit kupujícímu úrok přirostlý ke složené jistotě, nebude-li sjednáno jinak.

## VIII. Odstoupení od smlouvy, ukončení smlouvy

### 1. Odstoupení

Prodávající je oprávněn od smlouvy odstoupit v případě podstatného porušení smluvních povinností. Za podstatné porušení povinností se považuje:

- porušení platebních podmínek,
- nedodržení technických pokynů při plnění vozidla na stanici CNG,
- neuvedení pravdivých údajů,
- nesložení předepsané jistoty.

Účinky odstoupení nastávají dnem jeho doručení způsobem stanoveným v OP.

Od této smlouvy lze odstoupit kromě obecných ustanovení občanského zákoníku i způsobem ve smlouvě.

### 2. Dohoda

Smlouvu je možné ukončit dohodou obou smluvních stran.

### 3. Výpověď

Smlouvu lze vypovědět bez uvedení důvodu kteroukoli ze smluvních stran, a to písemnou formou nebo elektronicky jedním ze způsobů uvedených výše v OP. Výpovědní lhůta činí 30 dní a počíná běžet prvním dnem měsíce následujícího po měsíci, v němž byla výpověď doručena druhé smluvní straně na adresu nebo email uvedený v záhlaví smlouvy.

#### 4. Ukončení smlouvy v případě neodbírání CNG

Smluvní strany se dohodly, že v případě, že 6 po sobě jdoucích měsících není kupujícím odebírán CNG, je smlouva považována za neaktivní a prodávající je oprávněn ZK automaticky zablokovat. Neaktivní smlouvu je prodávající oprávněn vypovědět postupem dle odst.3. tohoto článku.

#### 5. Vrácení zákaznických karet

V případě, že smlouva skončí jakýmkoli způsobem, je kupující povinen vrátit prodávajícímu všechny vydané ZK, a to do deseti dnů od okamžiku, kdy nastanou účinky ukončení smlouvy.

### IX. Okolnosti vylučující odpovědnost

Prodávající případně jiná osoba, než prodávající provozující plnicí stanici CNG zapojenou do jednotného platebního systému CNG CardCentra je oprávněn dočasně přerušit dodávku CNG při technické poruše stanice, při zásahu vyšší moci či při provozních okolnostech, které by mohly ohrozit bezpečné čerpání CNG. Prodávající v takovém případě neodpovídá za případné škody způsobené kupujícímu přerušením dodávky CNG.

### X. Ochrana osobních údajů

Zpracování osobních údajů probíhá v souladu s Nařízením Evropského parlamentu a Rady (EU) 2016/679 ze dne 27. 4. 2016 o ochraně fyzických osob v souvislosti se zpracováním osobních údajů a o volném pohybu těchto údajů, o zrušení směrnice 95/46/ES (dále jen Nařízení), dále zákona č. 110/2019 Sb., o zpracování osobních údajů a zákona č. 480/2004 Sb., o některých službách informační společnosti, ve znění pozdějších předpisů.

Smluvní strany se zavazují, že při zpracování osobních údajů (dále jen „OÚ“) druhé strany pro účely podle této smlouvy, budou přistupovat k takovým OÚ výlučně podle platných a účinných právních předpisů, upravujících ochranu OÚ, a to za účelem splnění svých úkolů vyplývajících z této smlouvy, dále nebudou takové OÚ zpřístupňovat ani poskytovat bez písemného souhlasu druhé strany třetím stranám, s výjimkou případného řízení vedeného před orgány státní správy nebo samosprávy. Dále se smluvní strany zavazují, že v případě potřeby druhé strany vyvinou odpovídající součinnost při řešení problematiky OÚ dané smluvní strany. Prodávající je správcem osobních údajů kupujícího. Informace o jejich zpracování vyžadované platnými právními předpisy, včetně jejich rozsahu a účelů zpracování, přehledu práv a povinností kupujícího a aktualizovaného seznamu zpracovatelů osobních údajů, jsou zveřejněny na webové stránce: <https://www.innogy.cz/energo/ochrana-osobnich-udaju/> a při uzavírání smlouvy nebo kdykoli v průběhu jejího trvání budou subjektu údajů poskytnuty na jeho vyžádání, adresované písemně na adresu sídla innogy Energo, s.r.o. nebo do jeho datové schránky ID: qrvesrm.

### XI. Registr smluv

#### 1. Smlouvy nepodléhající uveřejnění

V případě, že smlouva nepodléhá uveřejnění v registru smluv dle zákona číslo 340/2015 Sb., o zvláštních podmínkách účinnosti některých smluv, uveřejňování těchto smluv a o registru smluv, ve znění pozdějších předpisů se smluvní strany se výslovně zavazují, že tuto smlouvu nebudou uveřejňovat v registru smluv.

Pro případ porušení povinnosti sjednané v předchozím odstavci tohoto článku, sjednávají smluvní strany smluvní pokutu ve výši 30 000 Kč, kterou bude strana, jež závazek poruší, povinna zaplatit druhé smluvní straně, pokud tato nárok na smluvní pokutu uplatní, v termínu shodném s ostatními platebními podmínkami nebo formou započtení. Zaplacená smluvní pokuta se započítává na náhradu škody. Zaplacením smluvní pokuty není dotčen nárok na náhradu škody smluvní pokutu převyšující.

#### 2. Smlouvy podléhající uveřejnění

V případě, že smlouva podléhá uveřejnění v registru smluv dle zákona číslo 340/2015 Sb., o zvláštních podmínkách účinnosti některých smluv, uveřejňování těchto smluv a o registru smluv (zákon o registru smluv), ve znění pozdějších předpisů (dále jen „zákon o registru smluv“) uveřejní ji kupující (dále v tomto článku jen „strana povinná“ bez zbytečného odkladu, nejpozději do 10 dnů od jejího uzavření smlouvy. Při uveřejnění je strana povinná postupovat tak, aby nebyla ohrožena doba zahájení plnění ze smlouvy, pokud si ji smluvní strany sjednaly, případně vyplývá-li z účelu smlouvy. Prodávající prohlašuje, že smlouva neobsahuje obchodní tajemství, vyjma přílohy č. 4 smlouvy, jež by nebylo možné uveřejnit. Smlouva neobsahuje cenu a hodnotu předmětu smlouvy

nelze s ohledem na její charakter určit. Strana povinná tedy cenu ani hodnotu předmětu smlouvy neuvede při jejím zveřejňování v metadatech smlouvy.

Příloha č. 4 obsahuje obchodní tajemství prodávajícího. Strana povinná zajistí, aby při uveřejnění smlouvy v registru smluv nebylo obchodní tajemství uveřejněno tak, že uveřejní smlouvu bez přílohy č. 4.

Strana povinná v souladu se zákonem o registru smluv zajistí, aby při uveřejnění smlouvy nebyly uveřejněny informace, které podle platných právních předpisů nelze uveřejnit (například osobní údaje zaměstnanců prodávajícího, pracovní pozice a jejich emailové adresy a tel. čísla) a dále, aby byly znečitelněny podpisy osob zastupujících smluvní strany. Smluvní strany se dohodly, že strojově čitelnou verzí k uveřejnění připraví pro stranu povinnou prodávající. Proávající bude při přípravě vycházet z pokynů strany povinné, a to zejm. ve věci znečitelnění osobních údajů a jiných zákonem chráněných údajů. Pokud k takovému sdělení strany povinné nedojde ještě před uzavřením smlouvy, potvrzuje tímto strana povinná, že výslovně souhlasí s uveřejněním smlouvy v plném rozsahu. Proávající není odpovědný za správnost a úplnost takto připraveného dokumentu.

Smlouva nabývá účinnosti dnem uveřejnění v registru smluv v souladu s § 6 odst. 1 zákona o registru smluv, není-li smluvními stranami sjednáno datum pozdější. Pro případ potřeby opravy uveřejněné smlouvy nebo metadat smlouvy je smluvními stranami ujednáno, že tyto opravy bude povinná uveřejnit strana povinná. Pro uveřejnění opravy platí ustanovení tohoto článku o uveřejnění obdobně, tj. oprava musí být provedena bez zbytečného odkladu, nejpozději do 10 dnů ode dne, kdy druhá smluvní strana vyzve stranu povinnou k provedení opravy.

Smluvní strany považují ve vztahu k registru smluv práva a povinnosti upravené v tomto článku za postup odpovídající péči řádného hospodáře. Strany se zavazují informovat se vzájemně bez zbytečného odkladu pro případ nesplnění jakékoliv povinnosti v tomto článku sjednané.

Pro případ porušení povinností sjednaných v tomto článku některou smluvní stranou, bude tato odpovědná za škodu druhé smluvní straně způsobenou.

Pro případ porušení povinností sjednané v tomto článku, sjednávají smluvní strany smluvní pokutu ve výši 30.000 Kč za každé jednotlivé porušení, kterou bude strana povinná povinná zaplatit druhé smluvní straně, pokud tato nárok na smluvní pokutu uplatní, v termínu shodném s ostatními platebními podmínkami nebo formou započtení. Zaplacená smluvní pokuta se započítává na náhradu škody. Zaplacením smluvní pokuty není dotčen nárok na náhradu škody smluvní pokutu převyšující. Pro případ zrušení smlouvy od počátku považují smluvní strany ujednání o smluvní pokutě za ujednání samostatné a oddělitelné od smlouvy.

## **XII. Závěrečná ustanovení OP, změny OP**

### **1. Způsoby doručování**

- poskytovatelem poštovních služeb,
- datové schránky,
- elektronicky (e-mailem) na sjednanou e-mailovou adresu.

### **2. Okamžik doručení**

Není-li v těchto OP pro konkrétní případy doručení stanoveno jinak, písemnosti adresované druhé smluvní straně se považují za doručené:

- v případě doručování poskytovatelem poštovních služeb na sjednanou doručovací adresu ve smyslu příslušného obecně závazného právního předpisu uvedenou ve smlouvě nebo těchto OP pátý pracovní den ode dne jejich prokazatelného odeslání. Smluvní strany výslovně sjednávají, že za dostatečný důkaz o odeslání písemnosti bude považován zápis o podání zásilky u poskytovatele poštovních služeb a nebude třeba prokazovat, že písemnost byla reálně doručena,
- do datové schránky dnem určeným obecně závazným právním předpisem,
- elektronicky (e-mailem) na sjednanou e-mailovou adresu dnem doručení do e-mailové schránky vyznačeném v protokolu o doručení, který je její součástí.

### **3. Změny smlouvy**

Smlouva může být měněna nebo doplňována na základě písemných číslovaných dodatků uzavřených oprávněnými

zástupci obou smluvních stran anebo způsoby stanovenými v OP. Ke změnám smlouvy může docházet rovněž prostřednictvím změn OP (tj. stanovením nových OP). Příslušné přílohy smlouvy nebo dodatky budou číslovány tak, že v názvu za slovem příloha či dodatek bude připojeno pořadové číslo vzestupnou, nepřerušovanou řadou a na konci textu budou připojeny podpisy oprávněných osob.

#### **4. Informační povinnost**

Smluvní strany jsou povinny podávat si včasné a určité informace o změnách údajů uvedených ve smlouvě, které nemají vliv na obsah smluvních závazků, např. změny identifikačních údajů smluvních stran, osobních údajů, korespondenční adresy. O těchto změnách nebude uzavírán dodatek. Opomenutí nebo neposkytnutí takových informací jde k tíži povinné smluvní strany. Smluvní strany se dále zavazují poskytovat si včas všechny informace, které by měly nebo mohly mít vliv na plnění smlouvy.

#### **5. Nahrazení podpisu prodávajícího a ověření projevu vůle**

Vlastnoruční podpis zástupce prodávajícího může být v případě uzavírání, změny nebo ukončování smlouvy nahrazen jeho faksimilií (i elektronickou). Stejným způsobem lze postupovat i v případech následného písemného styku v rámci plnění smlouvy.

Faktury, písemná oznámení o platbě záloh a ostatní obdobné podklady pro platby vyplývající ze smlouvy vystavené způsobem hromadného zpracování dat nemusí obsahovat podpis ani razítko prodávajícího, pokud z jejich obsahu vyplývá jeho identifikace.

#### **6. Souhlas s elektronickou komunikací**

Kupující uděluje podpisem smlouvy prodávajícímu výslovný souhlas se zasíláním zpráv, informací, potvrzení o doručení zpráv, urgencí a jiných sdělení ve věci smlouvy a jejího plnění prostřednictvím SMS zpráv nebo elektronických prostředků, zejména prostřednictvím elektronické pošty, na elektronický kontakt kupujícího (zpravidla na jeho adresu elektronické pošty), pokud kupující má takovýto kontakt (adresu elektronické pošty) k dispozici. Tento souhlas se dále vztahuje i na zasílání obchodních sdělení v elektronické i v písemné formě ve věci dodávek CNG a souvisejících služeb prodávajícím kupujícímu. Kupujícímu přísluší právo odmítnout obchodní sdělení zasílané elektronickou formou podle platných právních předpisů.

#### **7. Změny OP**

Prodávající je oprávněn v přiměřeném rozsahu změnit OP, vyvstane-li po uzavření smlouvy taková potřeba z důvodu změn legislativy, podmínek na trhu s energiemi, výkladové a rozhodovací praxe příslušných státních orgánů a orgánů EU, technologických, provozních a/nebo organizačních změn ve společnostech innogy či za účelem oboustranně vyvážené optimalizace právních vztahů s kupujícími.

Oznámení zveřejní nejméně třicet (30) dnů před okamžikem, kdy mají nové OP nabýt účinnosti, prostřednictvím svých webových stránek, popřípadě i jiným vhodným způsobem a současně poučí kupujícího o právu na odstoupení od smlouvy. V oznámení musí být určeno datum, od něhož má ke změně dojít. V případě uveřejnění oznámení prodávajícím je kupující oprávněn písemně odstoupit od smlouvy; odstoupení od smlouvy představuje stranami smlouvy dohodnutý výlučný nástroj pro vyjádření nesouhlasu s návrhem změny OP.

Právo odstoupit může prodávající využít nejpozději deset (10) dnů přede dnem změny OP. V případě, že prodávající kupujícího nepoučí o jeho právu odstoupit od smlouvy, je pak kupující oprávněn odstoupit od smlouvy do tří (3) měsíců od data změny OP. V případě, že kupující odstoupí postupem podle tohoto článku, smlouva zaniká ke dni, který bezprostředně předchází dni, k němuž měly nabýt účinnosti nové OP. V případě, že kupující po uveřejnění oznámení prodávajícím neodstoupí způsobem podle tohoto článku, má se za to, že akceptoval návrh na změnu OP a je povinen plnit smlouvu podle nových OP, jež jsou pak pro obě smluvní strany závazné.

#### **8. Vyloučení aplikace OZ**

Smluvní strany vylučují z rámce smluvního vztahu založeného smlouvou aplikaci pravidel vyplývajících z tzv. zavedené praxe mezi stranami, jakož i z obchodních zvyklostí jiných oborů než plynárenství. Smluvní strany se dále dohodly, pro smluvní vztah založený smlouvou na vyloučení aplikace ustanovení § 1799 a § 1800 Občanského zákoníku.

#### **9. Platnost OP**

Tyto OP byly vydány prodávajícím dne 1. 3. 2021, jejich účinnost a platnost nastává dnem 1. 3. 2021.



