

Závěrkový list č. EL-20230605-3172-28

(pro burzovní obchody se silovou elektřinou v rámci sdružených služeb dodávky elektřiny)

Číslo aukce: 3172

Datum konání burzovního shromáždění: 5. června 2023

Dodavatel (prodávající):

Pražská plynárenská, a. s.

Zapsán v:

OR vedeném Městským soudem v Praze, oddíl B, vložka 2337

Sídlo:

Národní 37, 110 00 Praha 1 - Nové Město

IČO: 60193492

DIČ: CZ60193492

Bankovní spojení:

43-7801160217/0100

Zastoupen:

Jméno a příjmení makléře:

Evidenční číslo makléře:



Odběratel (kupující):

Česká republika - Hasičský záchranný sbor Libereckého kraje

Zapsán v:

Registru ekonomických subjektů, ČSÚ

Sídlo:

Barvířská 29/10, 460 01 Liberec III

IČO: 70888744

DIČ: CZ70888744

Bankovní spojení:

77540881/0710

Zastoupen:

Jméno a příjmení makléře:

Evidenční číslo makléře:



Popis produktu:

Dodávka elektřiny v rámci sdružených služeb dodávky elektřiny v napětové hladině nízkého napětí

Způsob sjednání ceny:

postupná fixace ceny - násobící koeficient

Hodnota fixačního produktu:

best ask price - postupná fixace ve fixačních krocích

Minimální počet fixačních kroků pro kalendářní rok dodávky: 2

Maximální počet fixačních kroků pro kalendářní rok dodávky: 4

Označení fixačního produktu pro dodávku v roce 2024: Czech Baseload Year Futures Cal-24

Počet odběrných míst: 19

Termín dodávky: 01. 01. 2024 – 31. 12. 2024

Celkové množství dodávky: 835 MWh

Hodnota násobícího fixačního koeficientu: 110,9 %

Koeficienty jednotkových cen

Distribuční sazba	Nízký tarif	Vysoký tarif
C01d	--	1,031
C02d	--	1,031
C03d	--	1,031
C25d	0,867	1,043
C26d	0,867	1,043
C27d	0,867	1,043
C35d	0,967	1,025
C45d	0,984	1,043
C46d	0,984	1,043
C55d	0,996	1,025
C56d	0,996	1,025

Distribuční sazba	Nízký tarif	Vysoký tarif
C60d	--	--
C62d	--	0,879

Technické parametry dodávky: viz Příloha závěrkového listu č. 1

Zúčtovací podmínky

Zúčtovací období: rok – vyúčtování bude provedeno 1× ročně v termínu dle periodických odečtů příslušného provozovatele distribuční soustavy

Splatnost zúčtovací faktury: 21 dní

Zálohy v průběhu zúčtovacího období: čtvrtletní – Pro čtvrtletní zálohy: splatné k 15. dni prvního kalendářního měsíce čtvrtletí ve výši 100% předpokládaného objemu čtvrtletní dodávky. Pro měsíční zálohy: splatné k 15. dni měsíce ve výši 100 % předpokládaného objemu měsíční dodávky.

Ostatní podmínky:

Pokyn k jednotlivým fixačním krokům bude zajišťován formou společného pokynu pro více odběratelů (Závěrkové listy č. EL-20230605-3172-1 až EL-20230605-3172-53). Všechna ustanovení uvedená v závěrkovém listě, která se týkají ceny za dodávku komodity, platí pro společný pokyn.

Dodavatel bude odběrateli účtovat dodávku samostatnou fakturou v elektronické podobě ve formátu PDF za každé odběrné místo zvlášť.

Dodavatel bude odběrateli předepisovat a účtovat zálohy samostatným předpisem a samostatným daňovým dokladem o přijetí platby v elektronické podobě ve formátu PDF za každé odběrné místo zvlášť.

Dodavatel je povinen na výslovné vyžádání jednotlivého odběratele:

- namísto faktury za každé jednotlivé odběrné místo používat sloučenou fakturu s rozpisem jednotlivých odběrných míst.
- namísto předpisu záloh a daňového dokladu o přijetí platby za každé jednotlivé odběrné místo používat sloučený předpis záloh a sloučený daňový doklad o přijetí platby s rozpisem jednotlivých odběrných míst.
- namísto sloučené faktury používat fakturu na každé jednotlivé odběrné místo.
- namísto sloučeného předpisu záloh a sloučeného daňového dokladu o přijetí platby používat předpis záloh a daňový doklad o přijetí platby za každé jednotlivé odběrné místo.

Dodavatel je povinen jmenovat pro zajištění obchodního styku s odběratelem konkrétní kontaktní osobu, která bude odběrateli operativně k dispozici pro řešení případných problémů při dodávce komodity, řešení reklamaci souvisejících s fakturací, včasné zpracování požadavků na změny parametrů odběrných míst, apod.

Odběratel je oprávněn zveřejnit závěrkový list ve veřejně přístupných evidencích.

Dodavatel je povinen vystavit odběrateli platební kalendář s uvedením počtu, výše a splatnosti záloh nejpozději do 15 kalendářních dnů po zahájení dodávky.

Dodavatel je povinen poskytnout odběrateli na jeho vyžádání bezplatné mimořádné vyúčtování k 31.10.2024, pokud odběratel zašle dodavateli v termínu a způsobem stanoveným dodavatelem společně s vyžádáním mimořádného vyúčtování samoodečet, provedený k 31.10.2024. Tím není dotčena povinnost odběratele uhradit dodavateli poplatky spojené se zajištěním služby vyúčtování na základě samoodečtu, které jsou dodavateli účtovány provozovatelem příslušné distribuční soustavy.

Dodavatel je povinen do třiceti dní po skončení každé fakturace poskytnout data o odběrech a fakturaci na všech odběrných místech v elektronické podobě ve formátu XLS centrálnímu odběrateli, České republice - Ministerstvu vnitra IČ 00007064, na e-mailovou adresu ENERIE.DATA@mvcvcr.

Odběratel je oprávněn požadovat po dodavateli zahájení dodávky elektřiny i do odběrného místa, které po uzavření burzovního obchodu zřídí nově. V takovém případě je dodavatel povinen zahájit dodávku elektřiny

za cenu a za podmínek uzavřeného burzovního obchodu. Dodavatel je oprávněn odmítnout zahájení dodávky pouze v případě, že roční množství dodávky silové elektřiny do nově zřízeného odběrného místa (odběrných míst) překročí 5 % celkového ročního množství dodávky, sjednaného pro odběratele burzovním obchodem (závěrkovým listem).

Dodavatel je povinen nejpozději ke dni zahájení dodávek zpřístupnit odběrateli a jím určeným osobám, a dále po celou dobu plnění burzovního obchodu (závěrkového listu) udržovat nepřetržitý zabezpečený přístup do elektronického zákaznického portálu dodavatele, který bude přístupný z webových stránek dodavatele. Tento zákaznický portál bude ošetřen hesly a musí umožňovat nepřetržité nahlížení do údajů o místech spotřeby, náhledy do historie spotřeby, historie plateb, přehledu záloh, faktur, apod. a elektronickou komunikaci s dodavatelem.

V případě, že to technické prostředky dodavatele umožňují, je dodavatel povinen zasílat odběrateli faktury v elektronické podobě ve formátech ISDOC a ISDOCX verze 5.2 a vyšší, nebo UBL 2.1 ISO/IEC 19845:2015, nebo UN/CEFACT CII (Cross Industry Invoice).

Dodací podmínky

1. Dodavatel je povinen dodávat sjednané množství silové elektřiny do odběrného místa odběratele, v rozsahu a za podmínek uzavřeného burzovního obchodu (závěrkového listu) v kvalitě podle příslušných platných právních předpisů, pokud tomu nebrání okolnosti vyvolané provozovatelem distribuční soustavy nebo okolnosti stanovené právními předpisy.
2. Za sjednané množství dodávky silové elektřiny se považuje skutečně dodané a odebrané množství elektřiny v odběrném místě odběratele. Celkové množství dodávky silové elektřiny uvedené na závěrkovém listu představuje předpokládané množství dodávky elektřiny.
3. Dodávka silové elektřiny se uskutečňuje v napěťové hladině nízkého napětí v souladu s hodnotou hlavního jističe před měřicím zařízením.
4. Dodávka silové elektřiny je splněna přechodem elektřiny z příslušné distribuční soustavy přes měřicí zařízení do odběrného místa odběratele. Měření dodávek, včetně vyhodnocování a předávání výsledků měření je zajišťováno provozovatelem distribuční soustavy podle příslušného platného právního předpisu. Pokud provozovatel distribuční soustavy eviduje jiný údaj o typu měření, než je údaj uvedený v závěrkovém listu, platí údaj evidovaný provozovatelem distribuční soustavy.
5. Dodavatel je povinen zajistit na vlastní jméno a na vlastní účet pro odběrné místo odběratele dopravu elektřiny a ostatní související služby a dále je povinen uzavřít s provozovatelem distribuční soustavy jménem a na účet odběratele smlouvu o distribuci elektřiny do odběrného místa odběratele.
6. Odběratel uzavřením burzovního obchodu souhlasí, aby dodavatel uzavřel s provozovatelem distribuční soustavy smlouvu o distribuci elektřiny do odběrného místa a dále je povinen poskytnout dodavateli k uzavření smlouvy o distribuci elektřiny nezbytnou součinnost. Dodavatel je oprávněn pověřit uzavřením smlouvy o distribuci elektřiny do odběrného místa třetí osobu, avšak odpovědnost vůči odběrateli za uzavření takové smlouvy nese sám.
7. Dodavatel je povinen ve smyslu příslušného platného právního předpisu převzít závazek odběratele odebrat elektřinu z elektrizační soustavy a nést plnou zodpovědnost za odchylku odběratele vztahující se k odběrnému místu odběratele (dále „přenesení odpovědnosti za odchylku na dodavatele“). Z důvodu přenesení odpovědnosti za odchylku na dodavatele není odběratel oprávněn mít pro dodávku elektřiny do odběrného místa dle burzovního obchodu (závěrkového listu) jiného nebo více jiných dodavatelů.
8. Sjednaná dodávka elektřiny může být omezena, pokud bude provozovatelem přenosové soustavy nebo provozovatelem distribuční soustavy vyhlášen stav nouze podle příslušných platných právních předpisů. Odběrná místa s odběrem elektřiny ze zařízení distribučních soustav s napětím do 1 kV s hodnotou jističe nižší než 200 A jsou zařazena v souladu s platnými právními předpisy do regulačního stupně č. 2. Odběrná místa s odběrem elektřiny ze zařízení distribučních soustav s napětím do 1 kV s hodnotou jističe před elektroměrem 200 A a vyšší jsou zařazena v regulačních stupních č. 4 a 6. Odběratel je povinen sledovat informace o vyhlášení omezujících regulačních opatření v případě hrozícího nebo stávajícího stavu nouze v elektroenergetice. Dodavatel i odběratel jsou povinni v případě hrozícího nebo stávajícího stavu nouze v elektroenergetice postupovat podle příslušného platného právního předpisu.

9. Odběratel je povinen při odběru elektřiny dle uzavřeného burzovního obchodu (závěrkového listu) respektovat podmínky distribuce elektřiny příslušného provozovatele distribuční soustavy a dále je povinen udržovat odběrná zařízení ve stavu, který odpovídá příslušným technickým normám a platným právním předpisům.

Cena za dodávku silové elektřiny

1. Výsledná cena za dodávku silové elektřiny v příslušném roce dodávky je určena postupnou fixací ceny 1 MWh silové elektřiny v jednotlivých fixačních krocích. Základním parametrem při postupné fixaci ceny ve fixačním kroku je hodnota násobícího fixačního koeficientu, hodnota fixačního produktu a kurz CZK/EUR
2. Postupná fixace ceny probíhá prostřednictvím elektronického fixačního nástroje, ve kterém odběratel zadává dodavateli jednotlivé Pokyny k fixačním krokům v souladu s postupy pro jeho používání.

Nemá-li dodavatel k dispozici vlastní fixační nástroj, je elektronickým fixačním nástrojem Fixační modul systému CEBOIS Českomoravské komoditní burzy Kladno.

- Pokyn k fixačnímu kroku zadávaný prostřednictvím Fixačního modulu obsahuje číslo závěrkového listu, den fixace ve tvaru dd.mm.rrrr, označení kalendářního roku dodávky, pořadové číslo fixačního kroku 1 až n pro příslušný kalendářní rok dodávky, označení fixačního produktu, hodnotu prodejní ceny (best ask) fixačního produktu a fixované množství silové elektřiny, pro které bude v příslušném fixačním kroku určena cena 1 MWh. Odběratel při zadávání Pokynu k fixačnímu kroku vychází z aktuální velkoobchodní prodejní ceny (best ask) fixačního produktu, kterým je roční produkt na European Energy Exchange AG pro Czech Baseload Year Futures CAL-xx, kde xx je příslušný kalendářní rok dodávky elektřiny.
 - Fixační krok je uskutečněn v případě, kdy dodavatel ve lhůtě do 60 minut od zadání Pokynu k fixačnímu kroku odešle odběrateli prostřednictvím Fixačního modulu akceptaci prodejní ceny Fixačního produktu, uvedené v Pokynu k fixačnímu kroku. Akceptace musí obsahovat dodavatelem vyplněnou prodejní cenu, která je nižší nebo rovna prodejní ceně, uvedené odběratelem v Pokynu k fixačnímu kroku. Dodavatel je povinen při akceptaci vycházet z aktuální hodnoty prodejní ceny (best ask), za kterou je odpovídající produkt elektřiny na velkoobchodních platformách reálně dostupný. Fixační krok je uskutečněn s hodnotou prodejní ceny, vyplněné dodavatelem v akceptaci.
 - V případě, že odpovídající fixační produkt není aktuálně na velkoobchodních platformách za odběratelem uvedenou cenu reálně dostupný, dodavatel má právo ve lhůtě do 60 minut od zadání Pokynu k fixačnímu kroku odeslat odběrateli prostřednictvím Fixačního modulu svůj návrh s vyšší hodnotou prodejní ceny. Dodavatel je povinen ve svém návrhu vycházet z aktuální hodnoty prodejní ceny (best ask), za kterou je odpovídající produkt elektřiny na velkoobchodních platformách reálně dostupný. V případě, že odběratel prostřednictvím Fixačního modulu návrh prodejní ceny v dodavatelem stanovené lhůtě, která nesmí být kratší než 15 minut, přijme, je fixační krok uskutečněn s hodnotou velkoobchodní prodejní ceny (best ask) v odběratelem přijatém návrhu.
 - Pokyny k fixačnímu kroku, akceptace hodnoty prodejní ceny, návrhy prodejní ceny a přijetí návrhu prodejní ceny jsou odesílány prostřednictvím Fixačního modulu na adresy dodavatele a odběratele, uvedené v kontaktních údajích pro zaslání Pokynů k fixačnímu kroku.
3. V případě omezeného nebo přerušného provozu elektronického fixačního nástroje probíhá postupná fixace telefonicky, a to prostřednictvím telefonních čísel uvedených v kontaktních údajích pro zaslání Pokynu k fixačnímu kroku. V takovém případě je uskutečnění fixačního kroku dodavatel povinen písemně potvrdit na adresu odběratele, uvedenou v kontaktních údajích pro zaslání Pokynů k fixačnímu kroku.
 4. Pokyn k fixačnímu kroku musí být odběratelem zadán v den fixace v době od 10:00 do 14:00 hodin.
 5. Den fixace je den pro určení hodnoty fixované jednotkové ceny (CZK/MWh) silové elektřiny v příslušném fixačním kroku. Den fixace musí být obchodním dnem na European Energy Exchange AG a zároveň pracovním dnem v České republice. Součet fixovaného množství elektřiny v MWh uvedeného ve všech fixačních krocích pro příslušný kalendářní rok musí být roven sjednanému množství elektřiny pro příslušný kalendářní rok. V případě, že nejpozději do 10. 12. roku předcházejícímu příslušnému roku dodávky, nebudou uskutečněny fixační kroky pro celé sjednané množství elektřiny pro příslušný rok dodávky,

dodavatel určí fixovanou jednotkovou cenu pro zbývající množství silové elektřiny, pro které dosud nebyla určena hodnota fixované jednotkové ceny, a to ke dni fixace, kterým je první pracovní den následující po 10. 12., který je zároveň obchodním dnem European Energy Exchange AG s použitím ceny (hodnoty settlement price) fixačního produktu pro příslušný kalendářní rok dodávky.

5. Ve fixačním kroku je odběratel povinen stanovit fixované množství silové elektřiny pro příslušný kalendářní rok v minimální hodnotě 500 MWh.
7. Dodavatel je po uskutečnění fixačního kroku povinen určit ve fixačním kroku fixovanou jednotkovou cenu silové elektřiny pro příslušné fixované množství elektřiny tak, že jednotková cena silové elektřiny ve fixačním kroku je rovna součinu ceny Fixačního produktu v EUR/MWh, hodnoty kurzu CZK/EUR a hodnoty násobícího fixačního koeficientu.

Fixovaná jednotková cena silové elektřiny pro fixované množství elektřiny ve fixačním kroku [CZK/MWh] = cena Fixačního produktu [EUR/MWh] * kurz CZK/EUR * násobící fixační koeficient [%]

- Cenou Fixačního produktu je hodnota prodejní ceny (best ask price) ročního produktu na European Energy Exchange AG pro Czech Baseload Year Futures CAL-xx, kde xx je příslušný kalendářní rok dodávky nebo hodnota prodejní ceny (best ask price) odpovídajícího produktu elektřiny reálně dostupného na velkoobchodních platformách, s nimiž byl Fixační krok uskutečněn.
- Kurzem CZK/EUR je hodnota směnného kurzu devizového trhu vyhlášená Českou národní bankou pro den fixace.
- Hodnota násobícího fixačního koeficientu je stanovena burzovním obchodem (závěrkovým listem).

Fixovaná jednotková cena je ve fixačním kroku zaokrouhlena na celé koruny podle běžných matematických zvyklostí.

8. Dodavatel je povinen určit pro dodávku silové elektřiny v příslušném roce výslednou jednotkovou cenu silové elektřiny nejpozději do 15. 12. roku předcházejícímu roku dodávky, a to tak, že výsledná jednotková cena silové elektřiny bude rovna váženému aritmetickému průměru fixovaných jednotkových cen silové elektřiny v jednotlivých fixačních krocích dle vzorce:

$$\text{Cena 1 MWh komodity elektřina} = \frac{\sum_{i=1}^n \text{fixovaná cena 1 MWh komodity elektřina ve fixačním kroku}_i * \text{fixované množství elektřiny ve fixačním kroku}_i}{\sum_{i=1}^n \text{fixované množství elektřiny ve fixačním kroku}_i}$$

kde i = fixační krok 1 až n pro příslušný rok dodávky.

9. Výslednou jednotkovou cenu silové elektřiny pro příslušný rok dodávky (cenu za 1 MWh silové elektřiny) je dodavatel povinen oznámit odběrateli nejpozději do 15. 12. roku předcházejícímu roku dodávky, a to formou odeslání emailu z adresy dodavatele, uvedené v kontaktních údajích pro zasilání Pokynů k fixačnímu kroku, na adresu odběratele, uvedenou v kontaktních údajích pro zasilání Pokynů k fixačnímu kroku.
10. Výslednou jednotkovou cenu silové elektřiny je dodavatel povinen stejným způsobem odběrateli detailně specifikovat ve formě uvedení jednotkových cen silové elektřiny v příslušných distribučních sazbách a tarifních pásmech (výsledná cena 1 MWh silové elektřiny je váženým aritmetickým průměrem jednotkových cen silové elektřiny v příslušných distribučních sazbách a tarifních pásmech, kdy váhou je vždy množství elektřiny v příslušné distribuční sazbě a tarifním pásmu).
11. Při specifikaci je dodavatel povinen výslednou jednotkovou cenu silové elektřiny i jednotkové ceny silové elektřiny v příslušných distribučních sazbách a tarifních pásmech zaokrouhlit na celé koruny podle běžných matematických zvyklostí.
12. Výsledná jednotková cena dodávky silové elektřiny (cena za 1 MWh), resp. jednotkové ceny silové elektřiny v příslušných distribučních sazbách a tarifních pásmech, určené v souladu s výše uvedeným postupem, budou dodavatelem účtovány odběrateli za dodávku silové elektřiny v příslušném roce dodávky a jsou pro příslušný rok dodávky elektřiny konečné, neměnné a závazné.

13. Při fixačních krocích, uskutečňovaných na základě odběratelem zadávaných Pokynů k fixačním krokům, je dodavatel povinen postupovat s náležitou odbornou péčí a s ohledem na aktuální hodnoty prodejní ceny (best ask) produktů elektřiny reálně dostupných na velkoobchodních platformách, resp. velkoobchodním trhu tak, aby odběrateli nevznikly škody.

Platební podmínky

1. Odběratel je povinen zaplatit dodavateli za dodávku elektřiny cenu, která je tvořena:
 - a) cenou za silovou elektřinu prostřednictvím násobícího fixačního koeficientu, který je stanoven burzovním obchodem (závěrkovým listem),
 - b) cenou za distribuci elektřiny, systémové služby a ostatní související služby, která bude stanovena v souladu s všeobecně závaznými právními předpisy, zejména cenovými rozhodnutími příslušných správních a regulačních orgánů.
2. Dodávky elektřiny se účtují v zúčtovacím období fakturami, které musí mít náležitosti daňových dokladů podle příslušných právních předpisů.
3. K účtované ceně dodávky elektřiny se připočítává daň z elektřiny, daň z přidané hodnoty, poplatky a jiné nepřímé daně stanovené v souladu s příslušnými právními předpisy.
4. V průběhu zúčtovacího období hradí odběratel dodavateli za dodávky elektřiny pravidelné zálohy, pokud není burzovním obchodem sjednáno jinak. Jejich výše je určena podle celkové předpokládané platby odběratele za příslušné fakturační období včetně daně z přidané hodnoty. Dodavatel je povinen po uzavření burzovního obchodu (závěrkového listu) vystavit odběrateli v souladu s podmínkami uzavřeného burzovního obchodu (závěrkového listu) platební kalendář s uvedením počtu, výše a splatnosti záloh.
5. Zálohy zaplacené odběratelem na příslušné zúčtovací období budou dodavatelem vypořádány ve faktuře za zúčtovací období. Rozdíl ve faktuře mezi vyúčtovanou částkou a zaplacenými zálohami, který je nedoplatkem odběratele, je odběratel povinen zaplatit dodavateli v termínu splatnosti faktury. Rozdíl ve faktuře mezi vyúčtovanou částkou a zaplacenými zálohami, který je přeplatkem odběratele, dodavatel vrátí odběrateli v termínu splatnosti faktury na bankovní účet odběratele uvedený v závěrkovém listu s použitím variabilního symbolu uvedeného na faktuře. Pokud není burzovním obchodem sjednáno jinak, je dodavatel oprávněn přeplatky a nedoplatky odběratele převádět do dalšího zúčtovacího období, dále je oprávněn započítat přeplatek odběratele na úhradu záloh v dalším zúčtovacím období, přičemž převod a započtení těchto částek je povinen vždy oznámit odběrateli.
6. Odběratel je povinen provádět všechny platby bezhotovostně v tuzemské měně, pokud není burzovním obchodem (závěrkovým listem) sjednána jiná měna, na bankovní účet dodavatele uvedený na příslušné faktuře s použitím variabilního symbolu uvedeného na faktuře. Pokud odběratel poukáže platbu s nesprávným variabilním symbolem, nebo ji poukáže na jiný bankovní účet dodavatele, než je uvedeno na faktuře, je dodavatel oprávněn platbu vrátit odběrateli jako neidentifikovatelnou a účtovat úrok z prodlení za opožděné placení od data splatnosti faktury až do obdržení správně poukázané platby.
7. Zaplacením plateb se rozumí připsání příslušné částky na bankovní účet dodavatele. Případně-li den splatnosti faktury nebo zálohy na den pracovního volna nebo klidu, je dnem splatnosti nejbližší následující pracovní den.
8. V případě prodlení odběratele s úhradou jakékoliv částky vyplývající z uzavřeného burzovního obchodu (závěrkového listu), je odběratel povinen uhradit dodavateli úrok z prodlení ve výši 0,05 % z dlužné částky za každý den prodlení.
9. V případě, že je odběratel v prodlení s úhradou jakékoliv částky vyplývající z uzavřeného burzovního obchodu, má dodavatel právo zaslat odběrateli písemné výzvy či upomínky k placení. Odběratel je v takovém případě povinen uhradit dodavateli náklady spojené se zasláním písemné výzvy či upomínky k placení.
10. V případě prodlení dodavatele s úhradou jakékoliv částky vyplývající z uzavřeného burzovního obchodu (závěrkového listu), je dodavatel povinen uhradit odběrateli úrok z prodlení ve výši 0,05 % z dlužné částky za každý den prodlení.

Reklamacce

1. Zjistí-li odběratel chyby nebo omyly při vyúčtování dodávky elektřiny dle uzavřeného burzovního obchodu (závěrkového listu), má právo příslušné vyúčtování (fakturu) u dodavatele reklamovat. Reklamacce musí mít písemnou formu a její uplatnění nemá odkladný účinek na splatnost faktury, vyjma zcela zjevné chyby, nedohodne-li se odběratel a dodavatel jinak.
2. Dodavatel je povinen reklamaci přezkoumat a výsledek přezkoumání je povinen oznámit odběrateli ve lhůtách stanovených příslušnými právními předpisy.

Omezení a přerušení dodávky

1. Dodavatel je oprávněn přerušit nebo omezit v nezbytném rozsahu dodávku elektřiny dle burzovního obchodu (závěrkového listu) v odběrném místě v případech neoprávněného odběru, který je definován příslušnými platnými právními předpisy.
2. Přerušení nebo omezení dodávky elektřiny z důvodu neoprávněného odběru bude provedeno provozovatelem distribuční soustavy na žádost dodavatele bezprostředně po zjištění neoprávněného odběru a bude provedeno na náklady odběratele.
3. Přerušením nebo omezením dodávky elektřiny v případech neoprávněného odběru nevzniká odběrateli právo na náhradu škody a ušlého zisku na dodavateli a na provozovateli distribuční soustavy.
4. Odběratel je povinen uhradit dodavateli náklady spojené s přerušením, obnovením nebo ukončením dodávky elektřiny z důvodu neoprávněného odběru.

Odstoupení od burzovního obchodu (závěrkového listu)

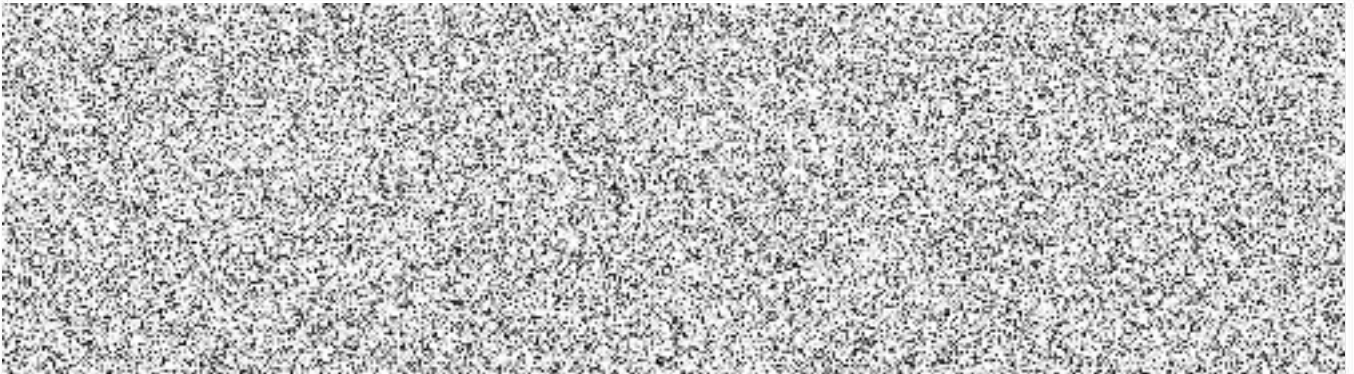
1. Dodavatel je oprávněn odstoupit od burzovního obchodu (závěrkového listu) v případě:
 - a) podstatného porušení povinností – podmínek burzovního obchodu (závěrkového listu) odběratelem,
 - b) je-li déle než 30 kalendářních dní z důvodu nečinnosti nebo neplnění povinností odběratele přerušena dodávka elektřiny ze strany dodavatele nebo provozovatele distribuční soustavy z důvodu neoprávněného odběru elektřiny,
 - c) je-li odběratel v úpadku nebo je mu povoleno vyrovnání.
2. Za podstatné porušení povinností – podmínek burzovního obchodu (závěrkového listu) odběratelem se považuje zejména:
 - a) je-li odběratel i přes doručení výzvy nebo upomínky k placení v prodlení se zaplacením peněžitého závazku vyplývajícího ze závěrkového listu trvajících déle než 14 kalendářních dní, zejména v prodlení s placením záloh nebo faktur za dodávku elektřiny, smluvních pokut, vyúčtováním úroku z prodlení nebo škody, nákladů spojených s upomínáním, zahájením přerušování, přerušování, zajištěním obnovení nebo s ukončením dodávky elektřiny,
 - b) poruší-li odběratel podstatné povinnosti – podmínky zvláště specifikované burzovním obchodem (závěrkovým listem).
3. Odběratel je oprávněn odstoupit od burzovního obchodu (závěrkového listu) v případě:
 - a) podstatného porušení povinností – podmínek burzovního obchodu (závěrkového listu) dodavatelem,
 - b) je-li dodavatel v úpadku nebo je mu povoleno vyrovnání.
4. Za podstatné porušení povinností – podmínek burzovního obchodu (závěrkového listu) dodavatelem se považuje zejména:
 - a) bezdůvodné přerušení, omezení nebo ukončení dodávky elektřiny dodavatelem,
 - b) bezdůvodné nezajištění dopravy elektřiny a souvisejících služeb ze strany dodavatele,
 - c) je-li dodavatel i přes doručení výzvy nebo upomínky k placení v prodlení se zaplacením peněžitého závazku vyplývajícího ze závěrkového listu trvajících déle než 14 kalendářních dnů,
 - d) poruší-li dodavatel podstatné povinnosti – podmínky zvláště specifikované burzovním obchodem (závěrkovým listem).
5. Odstoupení od burzovního obchodu (závěrkového listu) musí být provedeno písemně a je účinné dnem doručení písemného oznámení o odstoupení druhé smluvní straně, nebo pozdějším dnem, který je v oznámení o odstoupení odstupující smluvní stranou stanoven. Odstupující smluvní strana je povinna

oznámit odstoupení od burzovního obchodu (závěrkového listu) příslušnému provozovateli distribuční soustavy.

Komunikace a doručování

1. Korespondence, oznámení či jiné sdělení učiněné mezi smluvními stranami na základě uzavřeného burzovního obchodu (závěrkového listu) musí mít písemnou podobu a musí být v českém jazyce (dále „písemnost“).
2. Písemnosti se považují za doručené:
 - a) osobním doručením a předáním kontaktní osobě smluvní strany, která je adresátem,
 - b) pátým kalendářním dnem ode dne odeslání doporučeného dopisu na kontaktní adresu smluvní strany, která je adresátem, nebo dřívějším dnem doručení,
 - c) zpětným potvrzením faxové nebo elektronické zprávy, která byla odeslána na kontaktní faxové číslo nebo e-mailovou adresu smluvní strany, která je adresátem.
3. Smluvní strany jsou povinny oznámit druhé smluvní straně jakékoliv změny v kontaktních údajích pro doručování písemností. Za doručené budou považovány i písemnosti, které se vrátí odesílající smluvní straně jako nedoručené v důsledku neoznámení nových kontaktních údajů stranou, která je adresátem.

Kontaktní údaje:



Mlčenlivost

1. Dodavatel a odběratel se zavazují, že neposkytnou závěrkový list jako celek ani jeho část (která není veřejně známa) a neveřejné informace z něho plynoucí třetí osobě bez předchozího písemného souhlasu druhé smluvní strany, kromě případů, kdy jim zveřejnění nebo poskytnutí třetí osobě určuje příslušný právní předpis.
2. Dodavatel a odběratel se zavazují přijmout technická a organizační vnitřní opatření k ochraně neveřejných informací, zejména důvěrných informací a osobních údajů.

Předcházení škodám

1. Dodavatel a odběratel jsou povinni navzájem se informovat o všech skutečnostech, kterých jsou si vědomi, a které by mohly vést ke škodám, a jsou povinni usilovat o odvrácení hrozících škod.
2. Dodavatel a odběratel se zproští povinnosti k náhradě škody za podmínek dle ust. § 2913 zákona č. 89/2012 Sb., občanský zákoník v platném znění, nebo za podmínek vyplývajících ze zákona č. 458/2000 Sb., o podmínkách podnikání a o výkonu státní správy v energetických odvětvích v platném znění.

Ostatní ujednání

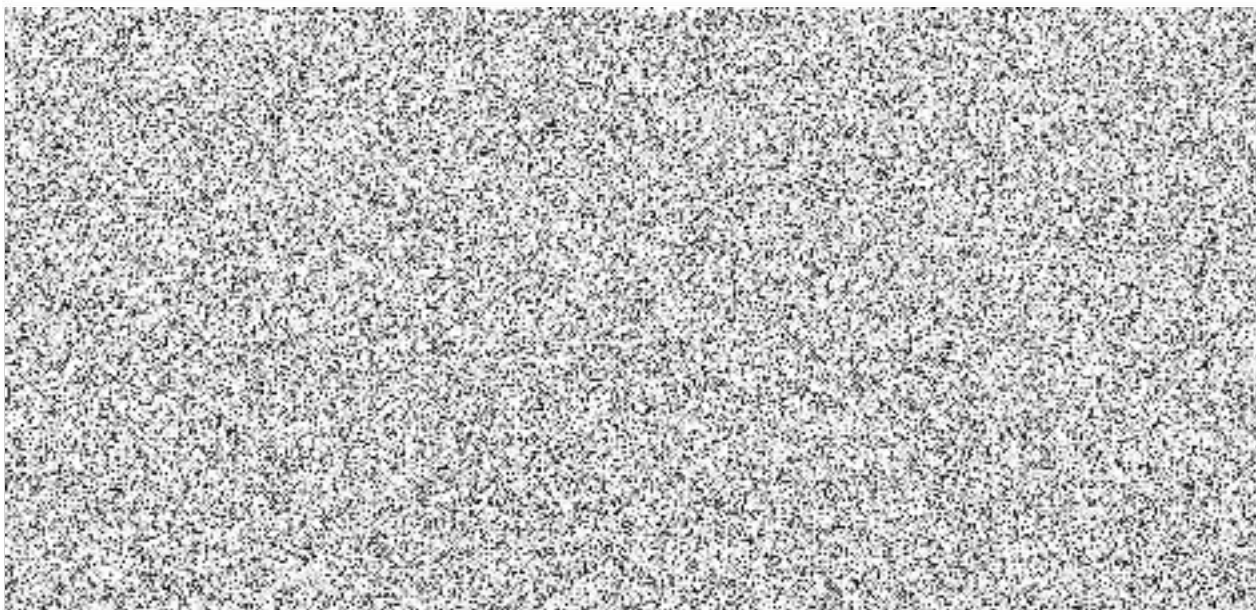
1. Závěrkový list je Smlouvou o sdružených službách dodávky elektřiny mezi držitelem licence na obchod s elektřinou (dodavatelem) a zákazníkem (odběratelem), uzavřenou podle zákona č. 89/2012 Sb., občanský zákoník v platném znění, zákona č. 458/2000 Sb., o podmínkách podnikání a o výkonu státní správy v energetických odvětvích v platném znění (Energetický zákon) a příslušných souvisejících právních předpisů.

2. Dodavatel a odběratel jsou povinni postupovat při plnění podmínek burzovního obchodu (závěrkového listu) v souladu s podmínkami příslušného burzovního obchodu (závěrkového listu), platnými pravidly provozování distribuční soustavy místně příslušného provozovatele distribuční soustavy, příslušnými právními předpisy a technickými normami.
3. Odběratel je oprávněn ukončit odběr elektřiny v odběrném místě v případě, kdy dodavatel doloží, že ukončuje odběr elektřiny z důvodu změny převodu vlastnických práv k odběrnému místu nebo z důvodu fyzické likvidace odběrného místa (živelní pohroma, demolice). V takovém případě je dodavatel povinen ukončit dodávku elektřiny do odběrného místa nejpozději do 30 kalendářních dnů ode dne oznámení odběratele o ukončení odběru elektřiny z výše uvedených důvodů.
4. Dodavatel a odběratel jsou se souhlasem burzy oprávněni ukončit plnění burzovního obchodu (závěrkového listu) rovněž vzájemnou písemnou dohodou.
5. Uzavřením burzovního obchodu (závěrkového listu) se ke dni zahájení sjednané dodávky elektřiny do odběrného místa ruší všechny smluvní vztahy související s dodávkou elektřiny do tohoto odběrného místa, které byly uzavřeny mezi dodavatelem a odběratelem nebo jejich právními předchůdci před uzavřením burzovního obchodu.
6. Pokud by se jakékoliv ustanovení závěrkového listu dostalo do rozporu s platným právním řádem České republiky či mezinárodní smlouvou, kterou je Česká republika vázána, bude takovéto ustanovení automaticky považováno za neplatné a bude postupováno dle aktuální právní úpravy. Tato skutečnost nemá vliv na platnost a účinnost ostatních ustanovení závěrkového listu.
7. Dodavatel a odběratel jsou povinni vynaložit veškeré úsilí k tomu, aby byly případné spory vyplývající z burzovního obchodu (závěrkového listu) urovnány smírnou cestou, k tomuto vyvinou vzájemnou součinnost.

Rozhodčí doložka:

Veškeré spory vznikající z burzovního obchodu (závěrkového listu) a v souvislosti s ním, které se nepodaří odstranit jednáním mezi stranami, budou s konečnou platností rozhodnuty Mezinárodním rozhodčím soudem při Českomoravské komoditní burze, který je stálým rozhodčím soudem podle ustanovení § 13 zákona č. 216/1994 Sb. o rozhodčím řízení a o výkonu rozhodčích nálezů, podle jeho Řádu, a to jedním nebo třemi rozhodci ustanovenými v souladu s uvedeným Řádem.

V Kladně dne 5. 6. 2023



Příloha č. 1 závěrkového listu
Soupis odběrných míst

Poř.	Adresa odběrného místa	EAN	Distr. sazba	Počet fází	Jistič (A)	Adresa pro zaslání faktur	Typ měř.	Termín dodávky	Frekvence záloh	E-mail pro fakturaci	Roční odběr VT [MWh]	Roční odběr NT [MWh]
1	Protifašistických bojovníků 627, 468 41 Tanvald	859182400407769956	C02d	3.00	32	Česká republika - HZS Libereckého kraje, Krajské ředitelství, Barviřská 29/10, 460 01 Liberec III	C	01.01.2024 - 31.12.2024	čtvrtletní	faktura@hzslk.cz	35,938	0,000
2	nábřeží Svatopluka Čecha 185, 513 01 Semily	859182400700034829	C25d	3.00	50	Česká republika - HZS Libereckého kraje, Krajské ředitelství, Barviřská 29/10, 460 01 Liberec III	C	01.01.2024 - 31.12.2024	čtvrtletní	faktura@hzslk.cz	31,140	20,499
3	Palackého 4680/91, 466 05 Jablonec nad Nisou	859182400400338739	C26d	3.00	125	Česká republika - HZS Libereckého kraje, Krajské ředitelství, Barviřská 29/10, 460 01 Liberec III	C	01.01.2024 - 31.12.2024	čtvrtletní	faktura@hzslk.cz	44,250	27,820
4	Lidická 238, 471 25 Jablonné v Podještědí	859182400405712466	C02d	3.00	50	Česká republika - HZS Libereckého kraje, Krajské ředitelství, Barviřská 29/10, 460 01 Liberec III	C	01.01.2024 - 31.12.2024	čtvrtletní	faktura@hzslk.cz	12,003	0,000
5	Barviřská 29/10, 460 01 Liberec III	859182400406486717	C25d	3.00	100	Česká republika - HZS Libereckého kraje, Krajské ředitelství, Barviřská 29/10, 460 01 Liberec III	C	01.01.2024 - 31.12.2024	čtvrtletní	faktura@hzslk.cz	19,910	13,609
6	Šumavská 414/11, 460 01 Liberec	859182400406466382	C25d	3.00	67	Česká republika - HZS Libereckého kraje, Krajské ředitelství, Barviřská 29/10, 460 01 Liberec III	C	01.01.2024 - 31.12.2024	čtvrtletní	faktura@hzslk.cz	45,180	36,660
7	Roztocká 506, 514 01 Jilemnice	859182400700027715	C25d	3.00	63	Česká republika - HZS Libereckého kraje, Krajské ředitelství, Barviřská 29/10, 460 01 Liberec III	C	01.01.2024 - 31.12.2024	čtvrtletní	faktura@hzslk.cz	14,580	9,640
8	Komárov , 513 01 Chuchelna, Obslužný objekt	859182400700095004	C45d	1.00	16	Česká republika - HZS Libereckého kraje, Krajské ředitelství, Barviřská 29/10, 460 01 Liberec III	C	01.01.2024 - 31.12.2024	čtvrtletní	faktura@hzslk.cz	0,194	1,385
9	Šumavská 414/11, 460 01 Liberec	859182400408059889	C02d	3.00	80	Česká republika - HZS Libereckého kraje, Krajské ředitelství, Barviřská 29/10, 460 01 Liberec III	C	01.01.2024 - 31.12.2024	čtvrtletní	faktura@hzslk.cz	19,239	0,000
10	Šumavská 414/11, 460 01 Liberec	859182400408061400	C45d	3.00	125	Česká republika - HZS Libereckého kraje, Krajské ředitelství, Barviřská 29/10, 460 01 Liberec III	C	01.01.2024 - 31.12.2024	čtvrtletní	faktura@hzslk.cz	87,532	197,590
11	Karla Poláčka 3152, 470 01 Česká Lípa	859182400400022829	C02d	3.00	250	Česká republika - HZS Libereckého kraje, Krajské ředitelství, Barviřská 29/10, 460 01 Liberec III	C	01.01.2024 - 31.12.2024	čtvrtletní	faktura@hzslk.cz	115,139	0,000
12	Lidická 238, 471 25 Jablonné v Podještědí	859182400405712459	C02d	3.00	25	Česká republika - HZS Libereckého kraje, Krajské ředitelství, Barviřská 29/10, 460 01 Liberec III	C	01.01.2024 - 31.12.2024	čtvrtletní	faktura@hzslk.cz	10,485	0,000
13	Trávnice 863, 511 01 Turnov	859182400700033747	C02d	3.00	32	Česká republika - HZS Libereckého kraje, Krajské ředitelství, Barviřská 29/10, 460 01 Liberec III	C	01.01.2024 - 31.12.2024	čtvrtletní	faktura@hzslk.cz	22,715	0,000
14	Nádražní 648, 464 01 Raspenava	859182400406613014	C02d	3.00	63	Česká republika - HZS Libereckého kraje, Krajské ředitelství, Barviřská 29/10, 460 01 Liberec III	C	01.01.2024 - 31.12.2024	čtvrtletní	faktura@hzslk.cz	24,720	0,000
15	Pražská 1033, 472 01 Doksy	859182400408326103	C01d	3.00	63	Česká republika - HZS Libereckého kraje, Krajské ředitelství, Barviřská 29/10, 460 01 Liberec III	C	01.01.2024 - 31.12.2024	čtvrtletní	faktura@hzslk.cz	7,900	20,117
16	Šumavská 414/11, 460 01 Liberec	859182400406466399	C02d	3.00	38	Česká republika - HZS Libereckého kraje, Krajské ředitelství, Barviřská 29/10, 460 01 Liberec III	C	01.01.2024 - 31.12.2024	čtvrtletní	faktura@hzslk.cz	8,611	0,000
17	Stará 61, 460 01 Liberec XXXIII - Machnin	859182400406700820	C02d	3.00	63	Česká republika - HZS Libereckého kraje, Krajské ředitelství, Barviřská 29/10, 460 01 Liberec III	C	01.01.2024 - 31.12.2024	čtvrtletní	faktura@hzslk.cz	3,461	0,000

Poř.	Adresa odběrného místa	EAN	Distr. sazba	Poč. fází	Jistič (A)	Adresa pro zaslání faktur	Typ měř.	Termín dodávky	Frekvence záloh	E-mail pro fakturaci	Roční odběr VT [MWh]	Roční odběr NT [MWh]
18	Harachov 292, 512 46 Harachov	859182400700023687	C02d	3,00	32	Česká republika - HZS Libereckého kraje, Krajské ředitelství, Barviřská 29/10, 460 01 Liberec III	C	01.01.2024 - 31.12.2024	čtvrtletní	faktura@hzslk.cz	1,198	0,000
19	Pražská 1033, 472 01 Doksy	859182400408400148	C46d	3,00	25	Česká republika - HZS Libereckého kraje, Krajské ředitelství, Barviřská 29/10, 460 01 Liberec III	C	01.01.2024 - 31.12.2024	čtvrtletní	faktura@hzslk.cz	3,558	0,000

