

**Smlouva o užívání nemovité věci**

č. smlouvy VUT: 0113900 13109

uzavřená podle občanského zákoníku č. 89/2012 Sb., ve znění pozdějších předpisů,

**mezi:****Vysoké učení technické v Brně**

se sídlem: Antonínská 548/1, 60190 Brno

IČ: 00216305

DIČ: CZ00216305

**Součást: Fakulta strojího inženýrství**

se sídlem: Technická 2896/2, 616 69 Brno

zřízeno: dle zákona č. 111/1998 Sb., o vysokých školách, nezapsané v OR

bankovní spojení: [REDACTED], vedený u [REDACTED]

zastoupené Ing. Vladimírem Dumkem, Ph.D., tajemníkem fakulty

(dále jen "VUT")

**a****Statutární město Brno, Městská policie Brno**

Štefánikova 43, 602 00 Brno

zastoupená panem JUDr. Bohumilem Šimkem, ředitelem MP Brno

IČ: 44 99 27 85

DIČ: CZ 44992785

bankovní spojení: [REDACTED]

číslo účtu: [REDACTED]

kontaktní osoba ve věcech technických: [REDACTED]

tel. +420 [REDACTED] e-mail [REDACTED]

(dále jen "MPB").

**Vzhledem k tomu, že**

(A) VUT je vlastníkem nemovitosti v této smlouvě níže specifikované a je oprávněn s takovou nemovitostí nakládat; a

(B) MPB je orgánem statutárního města Brna, zřízeným obecně závaznou vyhláškou města Brna č. 1/1992, kterou se ve městě Brně zřizuje Městská policie podle zákona ČNR č. 553/1991 Sb. k zabezpečení místních záležitostí veřejného pořádku v rámci působnosti města a plnění dalších úkolů, pokud tak stanoví tento nebo zvláštní zákon; (ve znění obecně závazné vyhlášky města Brna č. 13/1996 a obecně závazných vyhlášek statutárního města Brna č. 4/2001, č. 11/2001, č. 25/2002, č. 4/2005, č. 12/2008 a č. 1/2011.); a vzhledem k tomu, že tento orgán obce je součástí integrovaného záchranného systému má v obecném zájmu ochrany zejména veřejného pořádku, života, zdraví a majetku, má

(C) MPB zájem na níže specifikované nemovitosti umístit a využívat sítě zařízení a služeb elektronických komunikací dále uvedené a VUT má zájem za podmínek níže uvedených umožnit MPB užívání nemovitosti za tímto účelem;

**dohodly se smluvní strany takto:****ČLÁNEK 1- PROHLÁŠENÍ VUT**

**1.1** VUT prohlašuje, že je vlastníkem stavby - budovy č. p. 2896, na adrese Brno, ul. Technická 2, nacházející se na pozemku č. parc. 4767/74, zapsané na LV č. 4266, obec Brno, kat. úz. Královo

Pole, vedeném Katastrálním úřadem pro Jihomoravský kraj, Katastrální pracoviště Brno-město (tato budova dále jen "nemovitost").


**1.2** VUT dále prohlašuje, že:

(a) je oprávněna níže specifikovaný předmět užívání na základě této smlouvy přenechat do užívání a tuto smlouvu v celém jejím rozsahu platně uzavřít;

(b) níže specifikovaný předmět užívání je v době podpisu této smlouvy způsobilý ke sjednanému účelu užívání, přičemž dle nejlepšího vědomí VUT bude předmět užívání ke sjednanému účelu užívání způsobilý i v době účinnosti této smlouvy;

(c) k předmětu užívání neuplatňuje žádná osoba práva, která by byla neslučitelná s právy MPB dle této smlouvy.

## **ČLÁNEK 2 – PŘEDMĚT UŽÍVÁNÍ**

**2.1** VUT za podmínek v této smlouvě uvedených MPB přenechává do užívání: prostory nacházející se v technické nástavbě na budově A1. Prostor o výměře 0,568 m<sup>2</sup> v nástavbě a na střeše nemovitosti (resp. na střeše části místnosti označené jako "SERVER VUT 2010" pro umístění technologie MPB, dále konstrukce pro umístění antén vybudované VUT na střeše nemovitosti, označené jako anténní nosiče  to vše specifikováno a zakresleno v Příloze 1 (Umístění antén – Půdorys, Umístění antén – Pohled a Umístění technologie – Místnost VUT a konstrukce nemovitosti takto dotčené telekomunikačním zařízením a jeho příslušenstvím v této smlouvě i jen jako "předmět užívání"), aby MPB předmět užívání v souladu s touto smlouvou užíval a MPB předmět užívání za podmínek této smlouvy do užívání přijímá.

**2.2** Předmět užívání je MPB oprávněna užívat v rozsahu stanoveném touto smlouvou ode dne účinnosti této smlouvy.

**2.3** Předmět užívání převzala MPB od VUT ve stavu způsobilém ke smluvenému užívání dle této smlouvy ke dni účinnosti této smlouvy, což VUT a MPB potvrzují a zástupci se dohodli, že o převzetí předmětu užívání nebudou sepisovat písemný zápis, neboť jeho účel plní tato smlouva.

## **ČLÁNEK 3 - ÚČEL UŽÍVÁNÍ**

**3.1** Předmět užívání bude MPB užíván pro umístění, provoz, údržbu a úpravy zařízení pro přenos signálů sítě elektronických komunikací, a to rádiového systému TETRA MPB a příslušenství takového zařízení, tj. např. generátorové zásuvky, přípojky nízkého napětí, anténa GPS a tras telekomunikačních kabelů (v této smlouvě společně i jen jako "zařízení") a k poskytování služeb elektronických komunikací, a to v rámci oprávnění MPB uvedeného v bodě (B) úvodních ustanovení této smlouvy.

**3.2** MPB je oprávněna umístit po datu účinnosti této smlouvy na předmětu užívání zařízení včetně jeho příslušenství. Případné stavební úpravy na předmět užívání je však MPB oprávněna provést jen po předchozím písemném souhlasu VUT. VUT současně umožní MPB provedení napojení zařízení na zdroje energie a provedení propojení technologických kabinetů a antén kabelovými trasami, k čemuž dává tímto, svůj souhlas. MPB je oprávněna rozšiřovat, přemísťovat a jinak měnit rozsah a umístění zařízení v rámci předmětu užívání specifikovaného v Příloze 1, při splnění příslušných statických norem a v rámci anténních nosičů uvedených v čl. 2 odst. 2.1, které jsou předmětem užívání dle této smlouvy, může MPB umístit své antény s příslušenstvím až do rozsahu maximálně 1 m<sup>2</sup> plochy antén. Veškeré umístění zařízení či změny rozsahu a umístění zařízení provedené MPB dle tohoto odstavce nesmí zasahovat do práv či ohrožovat práva VUT a ostatních uživatelů a nájemců v nemovitosti v tom smyslu, že nesmí nepříznivě ovlivnit či narušit provoz jakéhokoliv

jiného v souladu s právními předpisy provozovaného zařízení elektronických komunikací VUT či ostatních uživatelů a nájemců v nemovitosti.

**3.3** MPB tímto v návaznosti na výše uvedené prohlašuje, že zařízení, které bude umístěno na objektu VUT dle předmětu a účelu užívání této smlouvy je v souladu s platnými právními předpisy, včetně platných technických norem a hygienických předpisů.

## **ČLÁNEK 4 – PLATBY A FAKTURAČNÍ ÚDAJE**

### **4.1 Fakturační údaje MPB**

#### **Adresa MPB:**

Statutární město Brno, Dominikánské nám. 1, 601 67 Brno

IČ: 44992785

DIČ: CZ44992785

#### **Adresa příjemce a doručovací adresa:**

Statutární město Brno, Městská policie Brno, Štefánikova 43, 602 00 Brno

Smluvní strany se dohodly, že cena užívání dle této smlouvy bude dle této smlouvy činit 75.000,- Kč za jeden metr čtvereční užívané plochy (slovy: sedmdesát pět tisíc korun českých) za 1 rok.

Vzhledem k tomu, že MPB bude užívat dvě skříně o rozměrech plochy 0,49 x 0,52 metru a 0,55 x 0,57 metru, celková plocha technologie MPB činí celkem 0,568 metru čtverečního. Tomu odpovídá cena užívání 42.623,-Kč za rok.

VUT jako plátce DPH bude k takto dohodnuté ceně účtovat daň z přidané hodnoty podle platných právních předpisů.

### **4.2 Splatnost**

MPB je povinna platit cenu dle této smlouvy ode dne účinnosti této smlouvy.

Cena dle odst. 4.1 tohoto článku je s připočtením daně z přidané hodnoty splatná pololetně ve výši 1/2 roční ceny dle odst. 4.1 tohoto článku s připočtením daně z přidané hodnoty, na základě daňového dokladu - faktury vystaveného VUT a doručeného MPB na výše uvedenou fakturační adresu MPB. VUT se zavazuje vystavit daňový doklad v souladu s příslušnými ustanoveními zákona o DPH a doručit ho MPB do 15 dnů ode dne uskutečnění zdanitelného plnění. Za datum zdanitelného plnění je považován poslední kalendářní den příslušného kalendářního pololetí; za které je cena placena. MPB uhradí cenu spolu s odpovídající daní z přidané hodnoty do 30 dní po obdržení daňového dokladu. Cena se má za uhrazenou okamžikem připsání příslušné částky z účtu MPB na účet VUT uvedený na faktuře.

### **4.3 Vrácení přeplatku ceny**

V případě ukončení této smlouvy je VUT povinen vrátit MPB cenu, resp. její poměrnou (předplacenou) část do 30 kalendářních dnů od data ukončení této smlouvy.

### **4.4 Prodlení s placením ceny**

V případě prodlení MPB s placením ceny dle této smlouvy, zaplatí MPB na účet VUT úrok z prodlení v zákonné výši.

## **ČLÁNEK 5 - ÚHRADA NÁKLADŮ ZA ELEKTRICKOU ENERGII A ZA SLUŽBY SPOJENÉ S UŽÍVÁNÍM**

Dohodnuté dle článku 4. této smlouvy nezahrnuje úhradu nákladů za elektrickou energii spotřebovanou MPB pro provoz zařízení a za služby spojené s užíváním (ostraha, parkování, výtah). Úhrada služeb spojených s užíváním činí ročně 5 040,-Kč bez DPH, tj. měsíčně 420,-Kč bez DPH.

VUT se zavazuje po celou dobu účinnosti této smlouvy umožnit MPB odběr elektrické energie přes podružný rozvaděč pro provoz zařízení MPB. Tyto náklady na MPB spotřebovanou elektrickou energii ve výši dle stavu poměrového měřidla budou přeúčtovány VUT MPB měsíčně k poslednímu dni v daném kalendářním měsíci. K ceně elektrické energie od dodavatele za 1 kWh bude připočítávána částka 0,50 Kč a celková částka bude navýšena o 6%, tj. o poměrnou část nákladů na údržbu elektrické rozvodné sítě. Daňový doklad na úhradu spotřebované elektrické energie a služeb spojených s užíváním bude vyhotoven za každý kalendářní měsíc se splatností 21 kalendářních dnů ode dne doručení daňového dokladu - faktury MPB.

## **ČLÁNEK 5A - VALORIZACE CENY UŽÍVÁNÍ A CENY SLUŽEB SPOJENÝCH S UŽÍVÁNÍM**

Výši ceny užívání a ceny služeb spojených s užíváním pro každý kalendářní rok trvání užívání je VUT oprávněno zvýšit tak, že cena užívání a cena služeb spojených s užíváním platné v předchozím skončeném kalendářním roce bude zvýšeno o míru inflace dle indexu růstu spotřebitelských cen (ISC) za tento předchozí skončený kalendářní rok vyjádřenou v procentních bodech, tak jak bude oficiálně uveřejněna Českým statistickým úřadem. Po tomto oficiálním uveřejnění míry inflace je VUT oprávněno cenu užívání a cenu služeb spojených s užíváním zvýšit i zpětně s účinností od počátku kalendářního roku následujícího po roce, ke kterému se míra inflace vztahuje. Doplatek na ceně užívání a ceně služeb spojených s užíváním od počátku roku je MPB povinna zaplatit na základě zvláštní faktury vystavené VUT se splatností 30 kalendářních dnů ode dne doručení faktury MPB. VUT si vyhrazuje právo zvýšit cenu užívání a cenu služeb spojených s užíváním v souladu s tímto odstavcem bez předchozího upozornění MPB.

## **ČLÁNEK 6 - PRÁVA A POVINNOSTI MPB**

**6.1** MPB je oprávněna užívat předmět užívání řádně a v souladu s touto smlouvou a dbát o jeho dobrý stav a zabránit jeho poškození. Pokud přesto dojde činností MPB ke škodám na majetku VUT, je MPB povinna tyto škody nahradit, a to především uvedením do původního stavu, nedohodnou-li se smluvní strany jinak. MPB nese odpovědnost za škody na nemovitosti jím způsobené.

**6.2** MPB je oprávněna provádět takové stavební úpravy předmětu užívání a rozvodů stávajících inženýrských sítí či vybudovat sítě nové tak, aby předmět užívání mohl být řádně užíván k účelu stanovenému ve smlouvě a MPB měla trvale zajištěn přístup k zařízení, avšak vždy po předchozím souhlasu VUT.

**6.3** Takto MPB uhrazené provedené úpravy předmětu užívání, či jiné další úpravy provedené se souhlasem VUT, které budou mít charakter technického zhodnocení ve smyslu § 33 zákona č. 586/1992 Sb., o daních z příjmů, ve znění pozdějších předpisů (dále jen "ZDP") (případně ve smyslu nového obdobného ustanovení platných právních předpisů), bude po dobu trvání smlouvy odepisovat MPB. V souladu s § 28 odst. 3 ZDP (případně v souladu s novým obdobným ustanovením platných právních předpisů) VUT nezvýší vstupní cenu nemovitosti o hodnotu těchto

úprav. VUT je povinno nemovitost zařadit do Klasifikace stavebních děl CZ - CC v Příloze č. 4 této smlouvy, která je nedílnou součástí této smlouvy.

**6.4** Všechna potřebná správní rozhodnutí a opatření orgánů státní správy a samosprávy si MPB zajistí samostatně na vlastní náklady MPB.

**6.5** MPB je povinna počínat si tak, aby nedošlo ke vzniku požáru nebo jiné škodné události, je povinna dodržovat bezpečnostní a protipožární předpisy nemovitosti, pokud s nimi byla ze strany VUT při podpisu této smlouvy písemně seznámena a dále je povinna si počínat tak, aby svou činností nemohla nepříznivě ovlivnit či narušit provoz jakéhokoliv jiného v souladu s právními předpisy provozovaného zařízení elektronických komunikací, které je ke dni platnosti této smlouvy umístěno na nemovitosti. Veškeré změny bezpečnostních a protipožárních předpisů nemovitosti oznámí VUT MPB písemně dle ustanovení této smlouvy o doručování. Smluvní strany sjednávají, že dnem doručení je MPB se změnami seznámena.

**6.6** V předmětu užívání zajišťuje MPB péči v oblasti bezpečnosti a ochrany zdraví při práci (BOZP) a požární ochrany (PO) ve smyslu platných předpisů a je odpovědná za škody, které vzniknou její provozní činností. Zařízení je majetkem MPB a MPB na vlastní náklady zajišťuje jeho revize, údržbu, opravy a pojištění.

**6.7** MPB je povinna upozornit VUT na všechna zjištěná nebezpečí a závady, která mohou vést ke vzniku škod VUT, jakož i na potřebu oprav nemovitosti. MPB je dále povinna poskytnout VUT veškerou potřebnou součinnost k provedení oprav a úprav nemovitosti, kterými může být dotčen provoz zařízení s tím, že VUT je povinno udělat vše pro to, aby opravy a úpravy nemovitosti neohrožily či neomezily provoz zařízení.

**6.8** MPB nebo jím pověřený subjekt má právo ničím neomezeného a přímého přístupu do předmětu užívání bez časového omezení, tj. 24 hod. denně, 7 dnů v týdnu, a to i přes ostatní části nemovitosti a další nemovitosti, které má VUT v nájmu nebo ve vlastnictví, pokud je toto ke vstupu do předmětu užívání třeba.

**6.9** MPB si je vědoma toho, že pojištění vnesených věcí do předmětu užívání je jeho záležitostí, stejně tak i pojištění v souvislosti s jeho činností.

**6.10** MPB není oprávněna dát předmět užívání do užívání někomu jinému. MPB je oprávněna umožnit na předmětu užívání umístění zařízení jiného provozovatele sítě elektronických komunikací jen s předchozím písemným souhlasem VUT.

**6.11** MPB se zavazuje respektovat instrukce VUT ohledně pohybu osob v nemovitosti.

## **ČLÁNEK 7 - PRÁVA A POVINNOSTI VUT**

**7.1** VUT předává MPB ke dni účinnosti této smlouvy předmět užívání ve stavu způsobilém ke smluvenému účelu užívání a zavazuje se, že umožní po celou dobu trvání smlouvy MPB předmět užívání nerušeně užívat. VUT nenese odpovědnost za nezaviněné přerušení dodávky elektrické energie MPB způsobené přerušením dodávky od prvotního dodavatele.

**7.2** VUT se zavazuje, že na nemovitosti neumístí ani neumožní žádnému třetímu subjektu instalaci či provoz takového zařízení, které by mohlo prokazatelně nepříznivě ovlivnit technickou funkčnost zařízení MPB, a to bez předchozího písemného souhlasu MPB. V případě nesouhlasu je MPB povinna tento náležitě odůvodnit. MPB bere na vědomí, že na nemovitosti (mimo předmět užívání dle této smlouvy) má a bude mít své zařízení umístěno i společnost T-Mobile Czech Republic a.s. (příp. její právní nástupce), společnost UPC Česká republika, s.r.o. (příp. její právní nástupce),

Vodafone Czech Republic a.s. (příp. její právní nástupce), AZ Rádio s.r.o. (příp. její právní nástupce) a Centrum výpočetních a informačních služeb VUT (CVIS).

**7.3** VUT se zavazuje, že umožní MPB provést napojení výše uvedeného zařízení na zdroje energie a přístup k tomuto zdroji. Pokud bude nutné tyto vybudovat, poskytne MPB veškerou vyžádanou součinnost pro získání příslušných povolení.

**7.4** VUT se zavazuje, že po dobu trvání smluvního vztahu založeného touto smlouvou umožní MPB nebo jím pověřenému subjektu průchod, průjezd a vedení přípojky nízkého napětí k předmětu užívání přes nemovitost, případně další nemovitosti, které má v nájmu nebo ve vlastnictví bez omezení, tj. 24 hod. denně, 7 dnů v týdnu. Toto plnění poskytuje VUT MPB bez nároku na další finanční protiplnění MPB, když umožnění přístupu a napojení představuje součinnost VUT nezbytnou k užívání předmětu užívání MPB.

**7.5** VUT umožní MPB nebo jím pověřeným subjektům přístup do předmětu užívání prostřednictvím vrátnice nemovitosti, kde je zajištěna nepřetržitá služba 24 hodin denně, 7 dnů v týdnu. Pracovník MPB popř. MPB pověřeného subjektu je povinen při vstupu do nemovitosti se vždy ohlásit na vrátnici nemovitosti, kde mu budou zapůjčeny klíče pro přístup na střešinu nemovitosti a do prostor, kde se nachází předmět užívání. V případě, že by byla zrušena nepřetržitá 24 hodinová služba na vrátnici nemovitosti, je VUT povinno toto MPB předem písemně oznámit a VUT a MPB v takovém případě dohodnou úpravu tohoto ujednání smlouvy. Zaměstnanci či pověřené osoby MPB se VUT, resp. jeho zástupcům při vstupu prokáží zaměstnaneckou průkazkou resp. pověřením, v případě pochybností i občanským průkazem.

**7.6** VUT je oprávněno provádět kontrolu předmětu užívání za účasti odpovědného zástupce MPB, což mu MPB na požádání umožní. VUT uvede MPB o zamýšlené kontrole alespoň 5 pracovních dnů před jejím konáním písemnou formou.

**7.7** VUT je povinno upozornit MPB na všechna zjištěná nebezpečí a závady, která mohou vést ke vzniku škod MPB.

**7.8** VUT se zavazuje pojistit na celou dobu účinnosti této smlouvy nemovitost proti požáru, živelným pohromám a jiným nahodilým událostem a proti škodám způsobeným třetími osobami. VUT není však povinen uzavřít pojištění na zařízení MPB.

**7.9** VUT se zavazuje respektovat instrukce MPB ohledně pohybu osob v předmětu užívání.

## **ČLÁNEK 8 - DOBA UŽÍVÁNÍ, PLATNOST A ÚČINNOST**

**8.1** VUT přenechává MPB předmět užívání do užívání na dobu určitou do 31. 7. 2020 počínaje dnem účinnosti smlouvy.

**8.2** Tato smlouva nabývá platnosti a účinnosti dnem jejího podpisu smluvními stranami, tj. datem podpisu poslední smluvní stranou.

**8.3** Pokud smlouva nebude ukončena uplynutím doby určité nebo podle článku 9 této smlouvy, prodlužuje se automaticky o pět let.

## **ČLÁNEK 9 - UKONČENÍ SMLOUVY**

**9.1** Tuto smlouvu je možné ukončit před uplynutím doby, na kterou je uzavřena, pouze v případech, které jsou uvedeny níže v tomto odstavci 9.1. V případě porušení smlouvy druhou smluvní stranou se jedná o odstoupení od smlouvy, v ostatních případech se jedná o výpověď smlouvy. Výpověď smlouvy nabude účinnosti po uplynutí tří měsíců (3) ode dne doručení písemného oznámení druhé

smluvní straně. Odstoupení od smlouvy nabude účinnosti po uplynutí dvou měsíců (2) ode dne doručení písemného oznámení druhé smluvní straně z těchto důvodů, s výjimkou odstoupení VUT dle písm. a) bodu (ii), které nabývá účinnosti uplynutím jednoho měsíce (1) ode dne doručení MPB.

(a) VUT může být smlouva ukončena pokud:

(i) MPB užívá i přes písemnou výzvu k nápravě předmět užívání v rozporu s ustanovením této smlouvy či obecně závazných předpisů a VUT tak vzniká škoda nebo mu prokazatelně hrozí značná škoda, nebo tím dochází k zásahu do práv ostatních uživatelů nebo nájemců nemovitosti, nebo

(ii) MPB je více než o jeden měsíc v prodlení s placením ceny užívání nebo nákladů na elektrickou energii a na služby spojené s užíváním MPB a VUT ji písemně vyzval k zaplacení dlužné částky se stanovením dodatečné 21 denní lhůty k platbě, přičemž MPB náklady na elektrickou energii a na služby spojené s užíváním neuhradil ani v takové dodatečné lhůtě, nebo

(iii) MPB i přes písemnou výzvu VUT provádí nepovolené stavební úpravy předmětu užívání, nebo

(iv) MPB dá předmět užívání do užívání či podnájmu jinému subjektu.

(b) MPB může být smlouva ukončena pokud:

(i) MPB ztratí způsobilost k provozování činnosti dle čl. 3, odst. 3.1 této smlouvy, nebo

(ii) předmět užívání se stane bez jeho zavinění nezpůsobilý k užití dle účelu této smlouvy, nebo

(iii) VUT přes písemnou výzvu MPB neplní povinnosti stanovené touto smlouvou, nebo

(iv) předmět užívání nebude podle uvážení MPB dále dostatečný pro jeho činnost nebo bude-li rozhodnuto o ukončení činnosti MPB, nebo

(v) bude jím rozhodnuto o změnách v síti elektronických komunikací MPB, nebo

(vi) dojde-li k poškození nebo zničení instalovaného zařízení v takovém rozsahu, že jej nebude možné provozovat.

**9.2** Po ukončení platnosti a účinnosti této smlouvy je MPB povinna odstranit všechny úpravy uvedené v odst. 6.3 a odevzdat předmět užívání v původním stavu odpovídajícím běžnému opotřebení, nedohodnou-li se smluvní strany při ukončení smlouvy jinak, a to do 30 dnů od ukončení platnosti a účinnosti této smlouvy. O vrácení předmětu užívání VUT sepíše VUT s MPB předávací protokol.

**9.3** 31. den po ukončení platnosti a účinnosti této smlouvy je VUT v případě, že MPB nesplní své povinnosti dle předchozího odstavce, na náklady MPB oprávněn vyklidit předmět užívání a všechny movité věci MPB umístěné v předmětu užívání přemístit na jím zvolené místo, kde budou tyto věci na náklad MPB uloženy (skladovány) do doby jejich vyzvednutí MPB.

**9.4** Smluvní strany ujednávají, že ukončením platnosti a účinnosti smlouvy nekončí platnost a účinnost těch jejích ustanovení, která mají být podle své povahy platná a účinná i nadále.

## ČLÁNEK 10 - ZMĚNA SMLUVNÍCH STRAN

Práva a povinnosti vyplývající z této smlouvy v plném rozsahu přecházejí na případné právní nástupce obou původních smluvních stran. VUT tímto uděluje MPB souhlas s případným postoupením práv a převzetím povinností z této smlouvy jiné osobě. O takovém přechodu, postoupení a převzetí jsou smluvní strany povinny neprodleně písemně informovat druhou smluvní stranu.

## ČLÁNEK 11 - OZNÁMENÍ

**11.1** Smluvní strany se dohodly, že všechna oznámení, vyznění, výpověď smlouvy, odstoupení od smlouvy či jiné dokumenty určené v souvislosti s touto smlouvou druhé smluvní straně, budou písemné a druhé smluvní straně prokazatelně doručeny. V pochybnostech se má za to, že byly druhé straně doručeny třetí den po jejich prokazatelném odevzdání k přepravě provozovateli poštovních služeb. Doručovacími adresami jsou adresy uvedené ve specifikaci VUT a MPB v úvodu této smlouvy. Každá smluvní strana může změnit svoji doručovací adresu, jestliže toto písemně oznámí druhé smluvní straně alespoň 15 dní předem před takovou změnou ve smyslu ustanovení tohoto odstavce.

**11.2** VUT může kromě písemné korespondence na adresu sídla MPB kontaktovat MPB ve věcech placení [REDAKCE], tel. [REDAKCE], mob.: [REDAKCE] e-mail: [REDAKCE] a ve věcech týkajících se užívání předmětu užívání [REDAKCE] tel. [REDAKCE] mob.: [REDAKCE] e-mail: [REDAKCE].

Zaslání e-mailové zprávy na uvedenou adresu nenahrazuje písemný úkon dle odst. 11.1.

MPB může kontaktovat VUT ve věcech týkajících se užívání předmětu užívání tajemníka FSI VUT v Brně Ing. Vladimíra Dumka, Ph.D. na tel. [REDAKCE] mob.: [REDAKCE] nebo prostřednictvím e-mailu: [REDAKCE]

## ČLÁNEK 12 - OSTATNÍ UJEDNÁNÍ

**12.1** Tato smlouva se řídí právním řádem České republiky. V případě sporů se smluvní strany zavazují je řešit jednáním. Nedojde-li mezi nimi k dohodě, je příslušný obecný soud strany žalované.

**12.2** Je-li některé z ustanovení této smlouvy neplatné nebo nevynutitelné či stane-li se takovým v budoucnu, je či bude neplatné nebo nevynutitelné pouze toto ustanovení a platnost a vynutitelnost ustanovení ostatních zůstane nedotčena, pokud z povahy, obsahu nebo z okolností, za jakých bylo takové ustanovení přijato, nevyplývá, že tuto část nelze oddělit od ostatních ustanovení této smlouvy. Smluvní strany se zavazují vadné ustanovení bez zbytečného odkladu nahradit ustanovením bezvadným, které bude v nejvyšší možné míře odpovídat obsahu a účelu ustanovení vadného, a to nejpozději do 30 dnů ode dne, kdy jedna ze smluvních stran druhou smluvní stranu k nahrazení důvodně vyzve.

**12.3** Tuto smlouvu lze měnit jen písemnými dodatky, podepsanými oprávněnými zástupci smluvních stran.

**12.4** Nedílnou součástí této smlouvy jsou následující přílohy:

**Příloha 1:** Specifikace předmětu užívání

**Příloha 2:** Zatřídění do klasifikace stavebních děl CZ-CC



**12.5** Tato smlouva je vyhotovena ve čtyřech stejnopisech, z nichž každá smluvní strana obdrží po dvou vyhotoveních.

Na důkaz souhlasu s výše uvedeným připojují smluvní strany k této smlouvě své podpisy.

Za VUT:

V Brně dne: 22 -07- 2015

Za MPB:

V Brně dne: - 8 -10- 2015

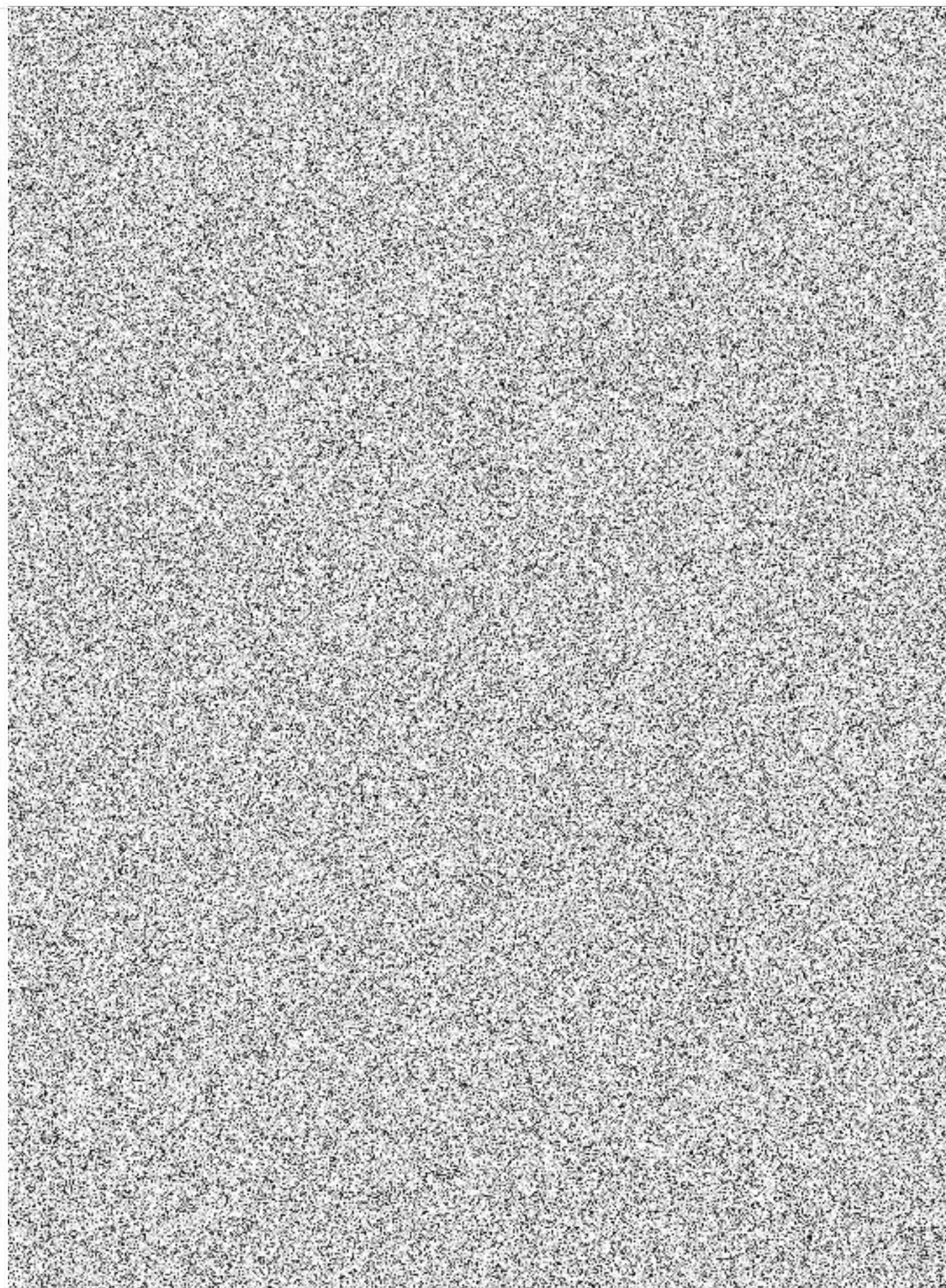


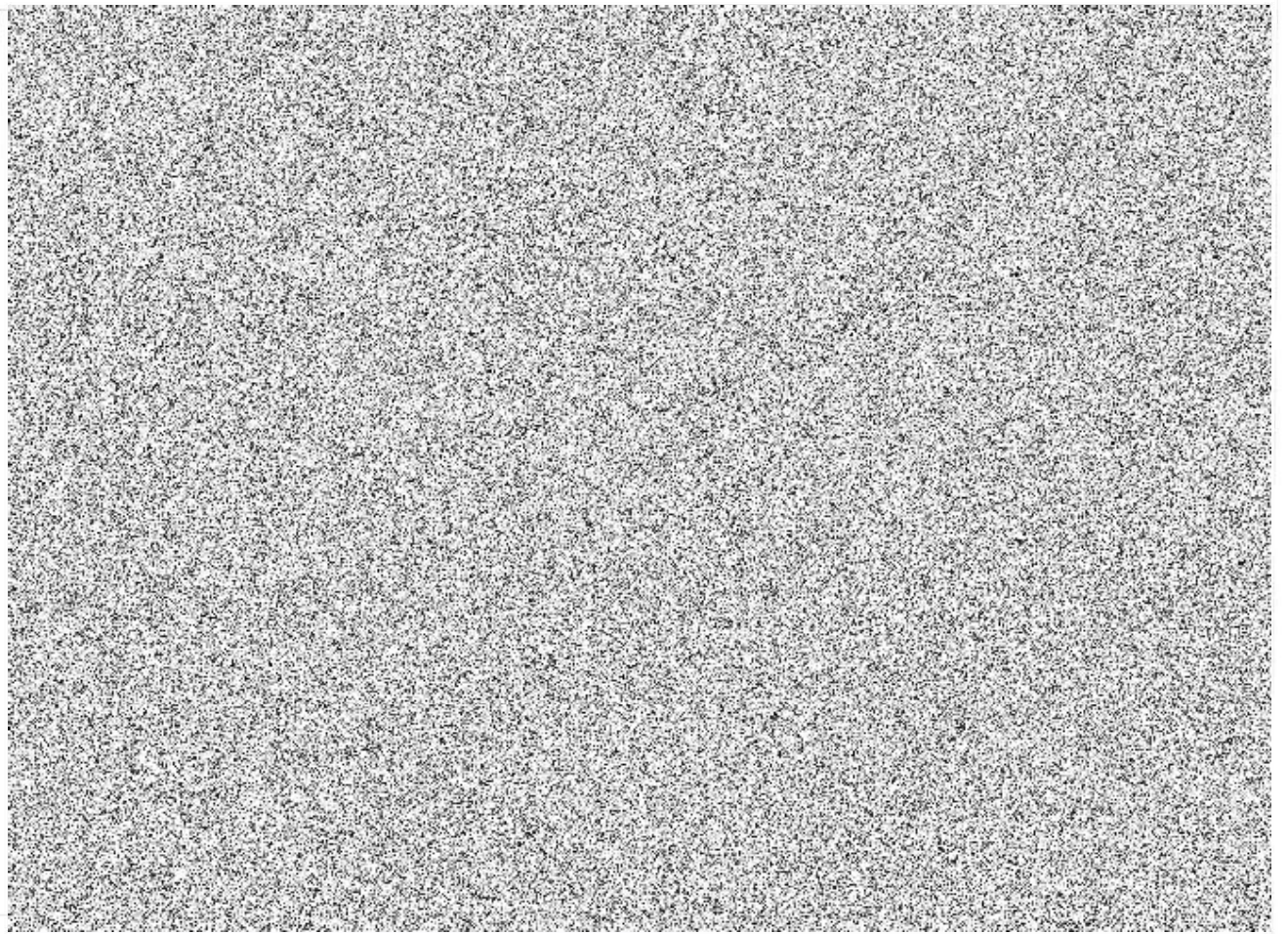
podpis a razítko

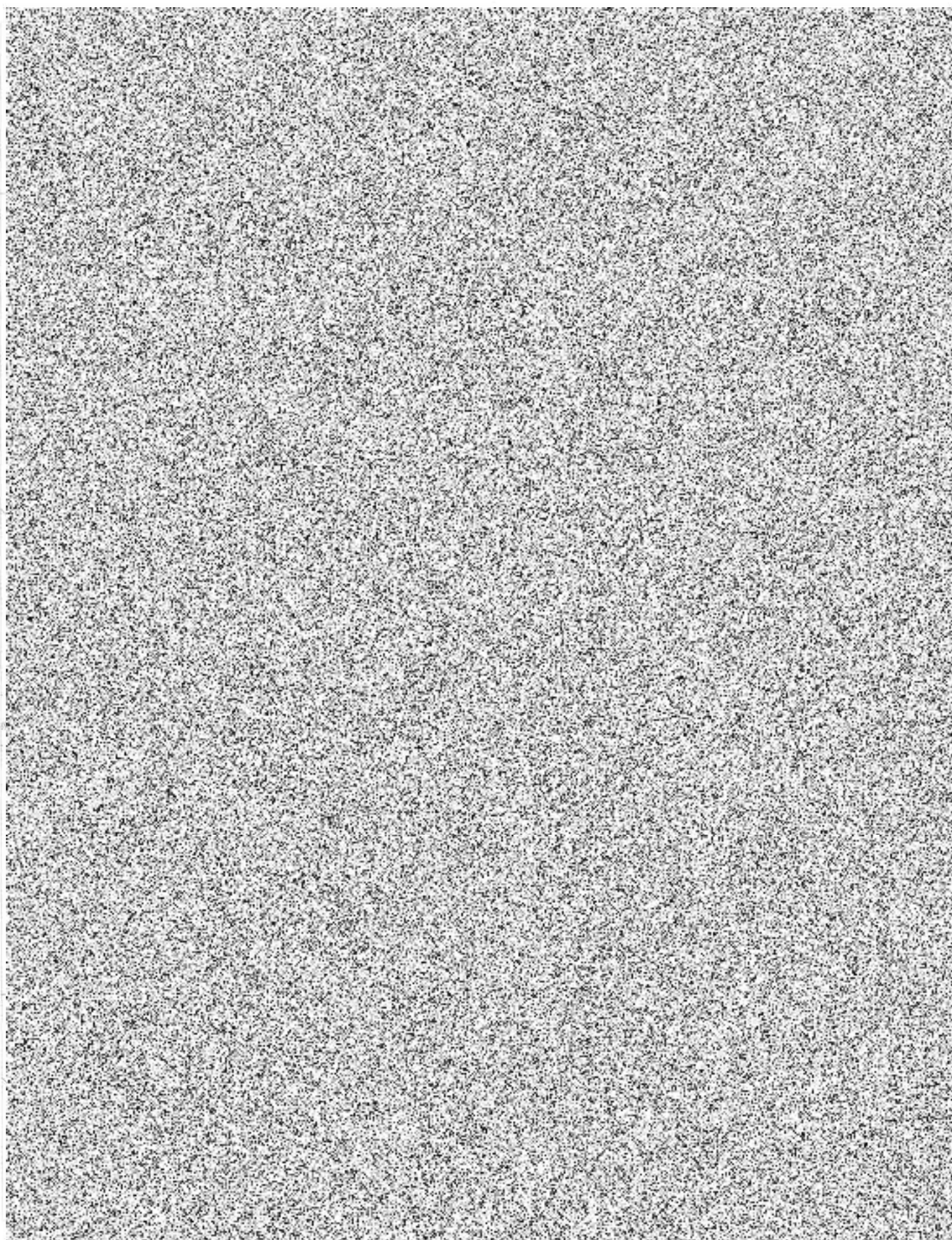


podpis a razítko









**Příloha č. 2 - zařídění do Klasifikace stavebních děl CZ - CC, zaevidování u VUT, zařídění do odpisové skupiny**

VUT prohlašuje, že budova, jejíž součástí je Předmět užívání definovaný v odstavci 2.1 Smlouvy o užívání nemovité věci, je zaříděna do Klasifikace stavebních děl CZ-CC následovně (zakřížkujte, prosím, příslušný kód klasifikace CZ-CC):

Kód CZ-CC	Text CZ-CC	Zakřížkovat
II	Budovy pro bydlení	
121111	Budovy hotelů a podobných ubytovacích zařízení	
122	Budovy administrativní	
123011	Budovy obchodních domů	
123079	Podzemní obchodní střediska	
1241	Budovy pro telekomunikace	
125222	Síla samostatná	
125112	Budovy výrobní pro energetiku	
125111	Budovy pro průmysl (továrny bez komínů)	
125113	Budovy vodního hospodářství, čistíren a úpraven vod (vodárny)	
1261	Budovy pro společenské a kulturní účely	
1262	Muzea a knihovny	
126311	Školy, univerzity a budovy pro výzkum	x
1264	Budovy pro zdravotnictví (nemocnice)	
127122	Síla pro sklizňovou úpravu a skladování obilí	
1272	Budovy pro bohoslužby a náboženské aktivity	
1273	Historické nebo kulturní památky	
Ib	Budovy ostatní, jinde neuvedené	
I	Budovy ze dřeva a plastů	
2142	Tunely, podjezdy, podchody	
2141	Mosty, visuté dálnice	
2152	Přehrady, hráze	
221241	Vodojem	
222253	Fontána, hydrant, kašna	
230	Věže, stožáry, věžové zásobníky	
230351	Průmyslové komíny chemických podniků	
230451	Průmyslové komíny pro ostatní průmysl	
2302	Stavby elektráren	
241	Stavby pro sport a rekreaci	
241249	Rozhledny	

VUT prohlašuje, že budova, jejíž součástí je Předmět užívání, byla dle §26 zákona č. 586/1992 Sb., o daních z příjmů zaevidována u VUT ve zdaňovacím období započatém dnem: 1. 12. 1988

V případě, že budova, jejíž součástí je Předmět užívání, není u VUT zaevidována dle §26 zákona č. 586/1992 Sb., o daních z příjmů, prohlašuje VUT, že budova, jejíž součástí je Předmět užívání, byla pořízena dne: -

Budova, jejíž součástí je Předmět užívání, je u VUT ke dni podpisu této přílohy zaříděna do odpisové skupiny č.: 5

V případě, že mezi datem zaevidování (pořízení) a datem podpisu této přílohy došlo u VUT ke změně účelu užívání budovy, uveďte následující informace:

datum změny účelu: -

původní kód Klasifikace stavebních děl CZ-CC: -

původní odpisová skupina: -

nový kód Klasifikace stavebních děl CZ-CC: -

nová odpisová skupina: -

