



VPSHX001T1AP

DODATEK Č. 2

ke smlouvě

o nájmu nebytových prostor

uzavřené podle § 2201 a násl. zákona č. 89/2012 Sb., občanského zákoníku

č.j. VPŠH-1267-1/2022-EU ze dne 30.6.2022

Smluvní strany

1) **DELIKOMAT s.r.o.**

se sídlem: U Vlečky 843, 664 42 Modřice
statutární orgán: Radek Džiuban, Ing. Vilém Řezáč, jednatel
IČO: 63475260
DIČ: CZ63475260

bankovní spojení:
č.účtu
tel.:

e-mail / web:
kontaktní osoba:

Zapsaný v obchodním rejstříku, vedeném Krajským soudem v Brně, oddíl C, vložka 20361

(dále jen nájemce)

a

2) **Česká republika - Vyšší policejní škola a Střední policejní škola Ministerstva vnitra v Holešově**

se sídlem: Zlínská 991, 769 01 Holešov
zastoupená: ředitelem školy
vrchním radou plk. PhDr. PaedDr. Pavlem Novákem, MBA
IČO: 64422402

Bankovní spojení:
Číslo účtu:

tel/fax:

e-mail:

web:

(dále jen „pronajímatel“)

se dohodly v souladu se zněním smlouvy o nájmu nebytových prostor ve znění dodatku č.1 na tomto dodatku č. 2:

I. Článek IV odst. 1 zní:

„Specifikace pronajímaných nebytových prostor:

Areál školy Zlínská 991, Holešov

budova B-1: 1m² podlahové plochy na chodbě v I.NP - výdejní automat na potraviny

budova B-1: 1m² podlahové plochy na chodbě v II.NP - nápojový automat

budova B-2: 1m² podlahové plochy na chodbě v I.NP - nápojový automat



budova B-22: 2m² podlahové plochy na chodbě v II.NP - nápojové automaty
internát „A“: 1m² podlahové plochy na chodbě v I.NP - nápojový automat „

- II. Článek I odst. 3 zní:
„Nájemce je povinen platit předem za každý nápojový automat roční paušální poplatek ve výši **5.257,- Kč**, který v sobě zahrnuje nájemné (841,- Kč/rok), poplatek za spotřebu elektrické energie, vodné a stočné (4.416,- Kč/rok) a za každý výdejní automat na potraviny roční paušální poplatek ve výši **8.513,- Kč**, který v sobě zahrnuje nájemné (841,- Kč/rok) a poplatek za spotřebu elektrické energie (7.672,- Kč/rok). Poplatek je fakturován vždy k 31.12. kalendářního roku za uplynulý rok, faktury jsou splatné nejpozději do 14 dnů ode dne jejich vystavení pronajímatelem.“
- III. Příloha č. 1 ke smlouvě o nájmu nebytových prostor (Kalkulace cen energií za nápojový a výdejní automat na potraviny za rok) zní:

„Kalkulace cen energií za nápojový a výdejní automat na potraviny za rok

1. Kalkulace cen energií za nápojový automat na rok

Elektrická energie:

instalovaný jmenovitý výkon – $P_i = 0,65 \text{ kW}$

počet provozních hodin – $h_p = 24 \text{ h}$

cena velkoodběru za rok 2024 za 1 kWh = 7,75 Kč

soudobost využití výkonu – $S_v = 0,3$ /koeficient/

využití za den v % - $v_d = 30\%$

$P_n \times S_v \times v_d = \text{normovaná spotřeba v kWh}$

$0,65 \times 0,3 \times 30\% = 0,058 \text{ kWh}$

$P_n \times h_p \times \text{cena VO} = \text{náklady za hod. v Kč}$

Náklady el. energie $0,058 \times 24 \times 7,75 \times 365 = 3.937,62 \text{ Kč}$

celkem za rok **3.938,- Kč**

Voda:

měsíční provoz (75 porcí denně + měsíční proplach) = 359 l

za rok = $12 \times 359 \text{ l} = 4.308 \text{ l} = 4,308 \text{ m}^3$

cena velkoodběru vody v roce 2024 za 1 m³ = 111,- Kč

Náklady na vodu za rok: $4,308 \times 111,- = 478,- \text{ Kč}$

NÁKLADY CELKEM ZA ROK: 3.938,- Kč + 478,- Kč = 4.416,- Kč

2. Kalkulace cen energií za výdejní potravinový automat na rok

Elektrická energie:

instalovaný jmenovitý výkon – $P_i = 1,25 \text{ kW}$

počet provozních hodin – $h_p = 24 \text{ h}$

cena velkoodběru za rok 2024 za 1 kWh = 7,75 Kč

soudobost využití výkonu – $S_v = 0,3$ /koeficient/

využití za den v % - $v_d = 30\%$

$P_n \times S_v \times v_d = \text{normovaná spotřeba v kWh}$

$1,25 \times 0,3 \times 30\% = 0,113 \text{ kWh}$

$P_n \times h_p \times \text{cena VO} = \text{náklady za hod. v Kč}$

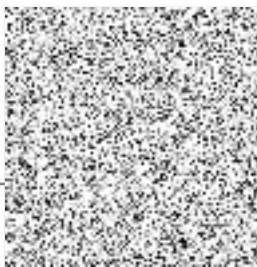
Náklady el. energie $0,113 \times 24 \times 7,75 \times 365 = 7.672,- \text{ Kč}$

NÁKLADY CELKEM ZA ROK: 7.672,- Kč“

- IV. Ostatní ujednání mezi nájemcem a pronajímatelem smlouvy o nájmu nebytových prostor ze dne 30.6.2022 zůstávají v platnosti.
- V. Tento dodatek je vyhotoven ve dvou stejnopisech, každý s platností originálu, z nichž nájemce obdrží 1 výtisk a pronajímatel 1 výtisk.
- VI. Tento dodatek nabývá platnosti dnem jeho podpisu oběma smluvními stranami a účinnosti dnem 1. 2. 2024 a je nedílnou součástí smlouvy.

Č.j. VPŠH-1267-3/2022-EU

V Holešově dne 15.1.2024



výdeji policejní škola a střední policejní škola
Ministerstva vnitra v Holešově
Základní 091, 769 01 Holešová
-14-

