

## Kupní smlouva č. 2023392

podle ustanovení § 2079 a násl. zákona č. 89/2012 Sb., občanský zákoník, ve znění pozdějších předpisů (dále jen „občanský zákoník“), kterou uzavřely tyto smluvní strany:

### Česká republika – Hasičský záchranný sbor Ústeckého kraje

se sídlem: Horova 1340/10, 400 01 Ústí nad Labem  
IČO: 70886300  
DIČ: CZ70886300 (není plátce DPH)  
Zastoupená: plk. Mgr. Martinem Laníčkem, ředitelem HZS Ústeckého kraje  
Bankovní spojení: ČNB Ústí nad Labem  
Číslo účtu: 76548881/0710  
ID Datové schránky: **auyaa6n**

(dále jen „kupující“)

a

### AutoEder s.r.o.

se sídlem: Chebská 392/116b, 360 06, Karlovy Vary  
IČO: 29066476  
DIČ: CZ29066476  
Zapsaná v obchodním rejstříku vedeném v Plzni, spisová značka C23147/KSPL  
Zastoupená: Janem Ederem jednatel  
Bankovní spojení: ČSOB  
Číslo účtu: 286252560/0300  
ID Datové schránky: z8epb42

(dále jen „prodávající“)

(dále společně jen jako „smluvní strany“)

## Čl. I. Předmět smlouvy

1. Touto smlouvou se prodávající zavazuje, za podmínek v ní dále sjednaných, dodat a odevzdat kupujícímu na svůj náklad a nebezpečí, řádně a včas, v ujednaném množství, jakosti, provedení, barvě, ceně a dle technické specifikace vymezené v příloze č. 1, která je nedílnou součástí této smlouvy **1 ks technického automobilu tov. zn. Toyota typ Hilux** s příslušenstvím (dále jen „zboží“), které je předmětem koupě, jakož i doklady, které se k němu vztahují, a umožnit kupujícímu nabýt k němu vlastnické právo.
2. Kupující se zavazuje, že zboží převezme a zaplatí za něj prodávajícímu kupní cenu způsobem a za podmínek dále touto smlouvou sjednaných.
3. Podkladem pro uzavření této smlouvy je závazná cenová nabídka prodávajícího, která je přílohou č. 2 této smlouvy.

## Čl. II. Kupní cena a platební podmínky

1. Kupní cena za zboží byla stanovena dohodou smluvních stran a činí:

Cena za 1 ks zboží bez DPH:	1 399 874,38	Kč
DPH 21 %:	293 973,62	Kč
Cena za 1 ks zboží včetně DPH:	1 693 848,00	Kč
<b>Cena celkem slovy:</b>	= jeden milion šest set devadesát tři tisíc osm set čtyřicet osm korun českých korun českých=	

2. Kupní cena je cenou konečnou a nejvýše přípustnou, kterou je možné změnit jen v případě změny zákonné sazby DPH. Sjednaná kupní cena je konečná a zahrnuje veškeré náklady spojené s odevzdáním zboží (např. balné, dopravu do místa odevzdání, skladování, clo, zprovoznění, seznámení s obsluhou apod.).
3. Cena bude zaplacená na základě faktury (daňového dokladu) vystaveného prodávajícím po převzetí zboží kupujícím. Faktura vystavená prodávajícím musí obsahovat všechny údaje uvedené v § 29 zákona č. 235/2004 Sb., o dani z přidané hodnoty, ve znění pozdějších předpisů (dále jen „ZDPH“), § 435 občanského zákoníku, jakož i údaj o firmě, jménu nebo názvu prodávajícího, sídle nebo místu podnikání a identifikačním čísle, číslo smlouvy a dále vyčíslení zvlášť ceny za zboží v Kč bez DPH,

zvlášť DPH a celkovou cenu za zboží v Kč včetně DPH. Prodávající je povinen vystavit a odevzdat faktury zároveň se zbožím.

4. Úhrada kupní ceny bude provedena bezhotovostně v českých korunách na účet prodávajícího č. ú. 286252560/0300 Kupní cena se považuje za uhrazenou okamžikem odepsání příslušné částky z bankovního účtu kupujícího ve prospěch bankovního účtu prodávajícího. Pokud kupující uplatní nárok na odstranění vady zboží ve lhůtě splatnosti faktury, není kupující povinen až do odstranění vady zboží uhradit kupní cenu. Okamžikem odstranění vady zboží a jeho předání kupujícímu začne běžet nová lhůta splatnosti faktury v délce 30 kalendářních dnů. Pokud prodávající nemá účet zřízený v peněžním ústavu na území České republiky, veškeré bankovní poplatky a jiné náklady související s platbou do zahraničí jdou na vrub prodávajícího.
5. Prodávající je povinen přiložit k faktuře kopii předávacího protokolu (dodacího listu) a položkový rozpis fakturované částky.
6. Smluvní strany se dohodly na lhůtě splatnosti faktury v délce do 30 kalendářních dnů ode dne prokazatelného doručení zboží a faktury kupujícímu. V případě, že faktura bude uhrazena opožděně z důvodů na straně banky, není kupující po tuto dobu v prodlení s placením faktury. Faktura vystavená prodávajícím v prosinci musí být kupujícímu doručena nejpozději do 20. prosince daného roku, do 15:00 hodin. Při doručení po tomto termínu, pakliže se smluvní strany nedohodnou jinak, nelze v daném roce fakturu proplatit a její splatnost bude stanovena na 60 dnů ode dne jejího doručení.

**Elektronické faktury musí být doručeny prostřednictvím datové schránky, nebo na e-podatelnu: [epodatelna@ulk.izscr.cz](mailto:epodatelna@ulk.izscr.cz)**

7. Kupující neposkytuje prodávajícímu jakoukoliv zálohovou platbu na úhradu kupní ceny a prodávající prohlašuje, že žádnou zálohovou platbu nepožaduje a požadovat nebude.
8. Kupující je oprávněn před uplynutím lhůty splatnosti faktury vrátit bez zaplacení fakturu, která neobsahuje náležitosti stanovené touto smlouvou nebo budou-li tyto údaje uvedeny chybně. Prodávající je povinen podle povahy nesprávnosti fakturu opravit nebo nově vyhotovit. V takovém případě není kupující v prodlení se zaplacením ceny zboží. Okamžikem doručení náležitě doplněné či opravené faktury počíná běžet nová lhůta splatnosti v délce 30 kalendářních dnů.
9. Prodávající není oprávněn bez předchozího písemného souhlasu kupujícího provádět jakékoli zápočty svých pohledávek vůči kupujícímu proti jakýmkoli pohledávkám kupujícího za prodávajícím, ani postupovat jakákoli svoje práva a pohledávky vůči kupujícímu na jakoukoli třetí osobu.
10. Smluvní strany se dohodly a činí nesporným, že prodávající na sebe v souladu s § 1765 odst. 2 občanského zákoníku přebírá nebezpečí změny okolností. Ustanovení § 1765 odst. 1 a § 1766 občanského zákoníku se tedy ve vztahu k prodávajícímu nepoužije.
11. Smluvní strany se dohodly a činí nesporným, že kupující je oprávněn provést zajišťovací úhradu daně z přidané hodnoty ve smyslu § 109a ZDPH, jestliže se prodávající stane ke dni uskutečnitelného zdanitelného plnění nespolehlivým plátcem daně ve smyslu § 106a ZDPH. Úhradou DPH na účet příslušného finančního úřadu se pohledávka prodávajícího vůči kupujícímu v částce uhrazené DPH považuje bez ohledu na další smluvní ujednání za uhrazenou.

### Čl. III.

#### Doba, místo plnění a způsob odevzdání zboží

1. Prodávající je povinen odevzdat zboží po předchozí dohodě v místě plnění nejpozději do **10 měsíců**, po nabytí účinnosti této smlouvy. Prodávající písemně nebo telefonicky vyrozumí kupujícího o termínu odevzdání nejméně 3 pracovní dny předem. Převzetí zboží potvrzuje kupující podpisem oprávněného zástupce na předávacím protokolu (dodacím listu).
2. Místem plnění a odevzdání zboží je **stanice Most, Hasičského záchranného sboru Ústeckého kraje, na adrese Dělnická 163, 434 01 Most.**
3. Prodávající předá kupujícímu společně se zbožím tyto doklady, které se k němu vztahují:
  - Základní technický popis (může být součástí návodu),
  - Osvědčení o registraci vozidla, část II. (technický průkaz) se zapsanými povinnými údaji,
  - Návod k použití, obsluze a údržbě v českém jazyce, včetně pokynů k intervalům a rozsahu stanovených kontrol mezi servisními prohlídkami,
  - Kopii certifikátu vydaného autorizovanou osobou a dokladující splnění technických podmínek vyhlášky č. 35/2007 Sb., o technických podmínkách požární techniky, ve znění vyhlášky č. 53/2010 Sb.,
  - Záruční a servisní knížka,
  - Kontaktní údaje servisních míst na území ČR,

- Záruční list zboží a záruční listy, doklady a dokumentace k provozování jeho příslušenství a vybavení,
  - Předávací protokol,
  - Další doklady nutné a vyžadované k provozu na pozemních komunikacích.
4. Při dodání zboží zajistí prodávající seznámení kupujícího s obsluhou zboží a v místě plnění proběhne provozní zkouška zboží, jejíž výsledek bude zaznamenán v předávacím protokolu.
  5. Kupující je oprávněn odmítnout převzít zboží pro jeho zjevné vady již při dodání, zejména pro vady v druhu, jakosti a provedení zboží, přičemž v takovém případě osoba zodpovědná za převzetí zboží důvody odmítnutí jeho převzetí uvede na dodací list. V případě dodání zboží se zjevnými vadami třetí osobou (spedice, smluvní přepravce) je kupující oprávněn vrátit zboží prodávajícímu do 5 dnů od převzetí. Veškeré náklady spojené s dodáním náhradního zboží nese prodávající. Termín dodání náhradního zboží je 7 kalendářních dní ode dne, kdy kupující odmítl převzít zboží, či jej vrátil, pakliže se smluvní strany vzájemně nedohodnou jinak. V souvislosti s tím si také kupující vyhrazuje právo od této smlouvy okamžitě a jednostranně odstoupit, přičemž pokud by takový případ nastal, je prodávající povinen zajistit neprodleně přepravu zboží z místa plnění na jeho náklad.
  6. Osobou oprávněnou k převzetí zboží za kupujícího je:
  7. Kupující nabývá vlastnického práva k dodanému zboží okamžikem jeho řádného převzetí v místě plnění od prodávajícího, přičemž nebezpečí škody na zboží přechází z prodávajícího na kupujícího okamžikem převzetí zboží podle příslušných listin.

#### Čl. IV.

##### Odpovědnost za vady, záruka za jakost a reklamace

1. Práva a povinnosti z vadného plnění vyplývají pro smluvní strany obecně z občanského zákoníku, zejména z jeho ustanovení § 1914 a § 2099 a násl., stejně jako případně z jiných právních předpisů s tím souvisejících.
2. Prodávající deklaruje a výslovně ve smyslu ustanovení § 2103 občanského zákoníku prohlašuje, že zboží je bez vad, nezátížené právy třetích osob ve smyslu ustanovení § 1920 občanského zákoníku a že plněním ve smyslu této smlouvy nejsou nijak dotčena práva duševního vlastnictví třetích osob.
3. Prodávající se zavazuje dodat kupujícímu zboží nové, nepoužité, nepoškozené, v jakosti obvyklé a očekávané pro tento typ a druh zboží, způsobilé pro použití k obvyklému účelu, splňující podmínky technických, bezpečnostních a hygienických norem a platné legislativy ČR, schválené jako vozidlo pro provoz na pozemních komunikacích dle zákona č. 56/2001 Sb., o podmínkách provozu vozidel na pozemních komunikacích a o změně zákona č. 168/1999 Sb., o pojištění odpovědnosti za škodu způsobenou provozem vozidla a o změně některých souvisejících zákonů (zákon o pojištění odpovědnosti z provozu vozidla), ve znění pozdějších předpisů a prováděcí vyhlášky Ministerstva dopravy č. 341/2014 Sb., o schvalování technické způsobilosti a o technických podmínkách provozu vozidel na pozemních komunikacích, včetně veškerých dokladů požadovaných právními předpisy k používání předmětu plnění a uživatelských manuálů v českém jazyku, kompletní technické dokumentace apod.
4. Prodávající poskytuje kupujícímu záruku za jakost zboží dle ustanovení § 2113 a násl. občanského zákoníku, odpovídající záručním podmínkám výrobce pro daný typ zboží, v délce trvání:
  - a) **60 měsíců** na technický automobil nebo **100 000** ujetých kilometrů, podle toho co nastane dříve,
  - b) **minimálně 72 měsíců** na neprorezavění karoserie,
  - c) **minimálně 24 měsíců** na všechny položky výbavy technického automobilu včetně případného požárního příslušenství.

ode dne protokolárního předání a převzetí zboží kupujícím za podmínek touto smlouvou sjednaných.
5. Pravidelný záruční servis zboží a jeho garanční prohlídky budou prováděny v autorizovaných servisech nacházejících se na území ČR, dle pokynů prodávajícího, přičemž kupující si vyhrazuje právo zvolit si servisní místo dle svých zkušeností a preferencí.
6. Záruka se nevztahuje na vady způsobené použitím zařízení v rozporu s návodem k použití, nebo hrubou nedbalostí uživatele. Záruční doba neběží po dobu, po kterou kupující nemohl užívat zboží pro jeho vady, za které odpovídá prodávající.

7. Veškeré vady zboží, které kupující zjistí až po převzetí zboží během záruční lhůty, je kupující povinen uplatnit u prodávajícího bez zbytečného odkladu, a to formou oznámení e-mailovou zprávou na adresu kontaktní osoby.
8. Proávající se zavazuje odstranit jím uznané reklamované vady bez zbytečného odkladu, nejpozději potom ve lhůtě 10 pracovních dnů ode dne doručení reklamace, nesjedná-li smluvní strany s ohledem na charakter a rozsah reklamované vady jinak.
9. Veškeré náklady spojené s uplatněním reklamace či obecně vadami v plnění, které v souvislosti s tím vzniknou ať už na straně prodávajícího či kupujícího, nese výhradně prodávající. Za účelem odstranění vad prodávající přebírá zboží nebo jeho část, u které kupující řádně a oprávněně uplatnil vady, v místě odevzdání zboží, pokud se smluvní strany nedohodnou jinak.
10. V případě, že prodávající neodstraní řádně a oprávněně reklamované vady ve sjednané lhůtě, je kupující oprávněn zjednat nápravu a zajistit odstranění vad prostřednictvím 3. osoby. Proávající se pro takový případ zavazuje uhradit kupujícímu veškeré náklady v souvislosti s tím vzniklé, přičemž výslovně prohlašuje a činí nesporným, že tímto způsobem nebudou nijak dotčeny záruční podmínky zboží.
11. Uplatněním nároků z vad zboží nejsou nijak dotčeny nároky kupujícího na náhradu škody a smluvní pokuty.

#### **Čl. V. Sankce**



1. Proávající je oprávněn požadovat na kupujícím zaplacení úroku z prodlení při nedodržení termínu splatnosti faktury ve výši zákonného úroku z prodlení, dle předpisů občanského práva, z oprávněně fakturované částky s DPH za každý i započatý den prodlení. Výše sankce není omezena.
2. Kupující má vůči prodávajícímu nárok na smluvní pokutu pro případ nedodržení termínu odevzdání zboží dle této kupní smlouvy, a to ve výši 0,2 % z ceny nedodaného zboží nebo jeho části včetně DPH za každý i započatý den prodlení. Výše smluvní pokuty není omezena.
3. Kupující má vůči prodávajícímu nárok na smluvní pokutu pro případ nedodržení lhůty pro odstranění zjištěných vad na základě reklamace, a to ve výši 2.000,- Kč (slovy: dva tisíce korun českých) za každý, byť i jen započatý den prodlení. Výše smluvní pokuty podle tohoto odstavce je limitována v každém jednotlivém případě reklamace celkovou cenou zboží podle této smlouvy včetně DPH.
4. Kupující je oprávněn vedle smluvní pokuty požadovat náhradu škody způsobené porušením příslušné povinnosti v plné výši. Kupující je oprávněn započíst veškeré své splatné pohledávky vůči prodávajícímu vyplývající z nároku kupujícího na uhrazení smluvních pokut či náhrad škod proti pohledávkám prodávajícího vůči kupujícímu vyplývajícím z nároku prodávajícího na zaplacení ceny zboží. Není-li započtení podle předchozí věty možné, jsou smluvní pokuty splatné do 15 kalendářních dnů od doručení výzvy k zaplacení smluvní pokuty kupujícím prodávajícímu.
5. Smluvní strany odchýlně od ustanovení § 2050 občanského zákoníku sjednaly, že zaplacením jakékoli smluvní pokuty podle této smlouvy není dotčena povinnost prodávajícího nahradit kupujícímu v plné výši též škodu či jinou újmu vzniklou porušením povinností, na kterou se smluvní pokuta vztahuje. Závazek splnit povinnost, jejíž plnění je zajištěno smluvní pokutou, po jejím zaplacení nezaniká.

#### **Čl. VI. Odstoupení od smlouvy**

1. Odstoupení od této smlouvy je možné v souladu s ustanovením § 2106 a násl. občanského zákoníku.
2. Od kupní smlouvy lze rovněž odstoupit, pokud dojde k podstatnému porušení smluvních povinností kteroukoliv ze smluvních stran. Odstoupení musí být písemné a je účinné dnem jeho doručení druhé smluvní straně.
3. Za podstatné porušení kupní smlouvy ze strany prodávajícího se považuje zejména:
  - a) prodlení prodávajícího s dodáním zboží po dobu delší než 10 kalendářních dnů,
  - b) zjevné vady zboží již při jeho dodání,
  - c) postup prodávajícího při dodání zboží v rozporu s touto smlouvou,
  - d) prodlení s odstraněním vad zboží ve lhůtě stanovené podle čl. IV. odst. 8 této smlouvy delší než 5 pracovních dnů,
  - e) pokud vůči prodávajícímu bylo zahájeno insolvenční řízení,
  - f) insolvenční návrh na prodávajícího byl zamítnut proto, že majetek prodávajícího nepostačuje k úhradě nákladů insolvenčního řízení,

- g) prodávající vstoupí do likvidace.
4. Za podstatné porušení kupní smlouvy ze strany kupujícího se považuje zejména:
- a) prodlení kupujícího s úhradou faktury po dobu delší než 30 kalendářních dnů,
- b) pokud kupující nezajistí podmínky pro řádné předání zboží a tuto skutečnost nenapraví ani po písemném upozornění v dodatečně přiměřené lhůtě.
5. V případě platného odstoupení od této smlouvy jsou smluvní strany povinny vrátit si, co si navzájem plnily.
6. Odstoupením od této smlouvy nejsou nijak dotčena ustanovení týkající se náhrady škody, smluvních pokut, zápočtu a postupování pohledávek a ustanovení týkající se takových práv a povinností, z jejichž povahy vyplývá, že mají trvat i po skončení účinnosti této smlouvy.

## **Čl. VII. Ostatní ujednání**

1. Smluvní strany jsou povinny bez zbytečného odkladu oznámit druhé smluvní straně změnu údajů uvedených v záhlaví této smlouvy.
2. Kontaktní osobou prodávajícího je:  

3. Kontaktními osobami kupujícího jsou:  

4. Proávající je ve smyslu ustanovení § 2 písm. e) zákona č. 320/2001 Sb., o finanční kontrole ve veřejné správě a o změně některých zákonů (zákon o finanční kontrole), ve znění pozdějších předpisů, osobou povinnou spolupůsobit při výkonu finanční kontroly prováděné v souvislosti s úhradou zboží nebo služeb z veřejných výdajů.
5. Proávající je povinen upozornit kupujícího písemně na existující či hrozící střet zájmů bezodkladně poté, co střet zájmů vznikne či vyjde najevo, pokud prodávající i při vynaložení veškeré odborné péče nemohl střet zájmů zjistit před uzavřením této smlouvy.
6. Proávající činí nesporným, že všechny informace, které poskytne kupujícímu v souvislosti s plněním dle této smlouvy a jejím uzavíráním, nejsou důvěrné informace a nejsou ani obchodním tajemstvím ve smyslu § 504 občanského zákoníku. Proávající rovněž bez jakýchkoliv výhrad souhlasí se zveřejněním své identifikace a dalších údajů uvedených ve smlouvě včetně ceny.
7. Smluvní strany činí nesporným, že tuto smlouvu uzavírají v souladu se zákonem č. 110/2019 Sb., o zpracování osobních údajů, a podle Nařízení Evropského parlamentu a Rady (EU) 2016/679 ze dne 27. dubna 2016 o ochraně fyzických osob v souvislosti se zpracováním osobních údajů a o volném pohybu těchto údajů a o zrušení směrnice 95/46/ES (obecné nařízení o ochraně osobních údajů). Smluvní strany činí nesporným, že mimo jiné také v souladu se zněním zákona č. 106/1999 Sb. o svobodném přístupu k informacím, souhlasí se zpřístupněním této smlouvy či jejím zveřejněním v jejím plném znění, jakož i všech úkonů a okolností s touto smlouvou souvisejících, ke kterému může kdykoliv v budoucnu dojít.
8. Veškeré uplatňování nároků, sdělování, žádostí, předávání informací apod., podstatných pro plnění z této smlouvy, pakliže není ujednáno jinak, musí být vždy příslušnou smluvní stranou provedeno v písemné formě, výhradně v českém jazyce a doručeno druhé smluvní straně přednostně prostřednictvím elektronické komunikace do datové schránky, případně doporučenou poštou prostřednictvím držitele poštovní licence, osobně proti podpisu či prostřednictvím osoby, která provádí přepravu zásilek (kurýrní služba). Listinná komunikace se považuje za doručenu dnem převzetí adresátem a nepodaří-li se doručit, pak posledním dnem úložní lhůty odeslané listovní zásilky stanovené držitelem poštovní licence.

## **Čl. VIII. Závěrečná ustanovení**

1. Tato smlouva nabývá platnosti dnem jejího uzavření oběma smluvními stranami a účinnosti potom okamžikem jejího zveřejnění v registru smluv ve smyslu zákona č. 340/2015 Sb., o zvláštních podmínkách účinnosti některých smluv, uveřejňování těchto smluv a o registru smluv v platném znění (dále jen „zákon o registru smluv“).
2. Veškeré změny a doplňky této smlouvy mohou být provedeny pouze po dosažení úplného konsenzu na obsahu změny či doplňku, a to písemným dodatkem uzavřeným oběma smluvními stranami a

zveřejněným ve smyslu zákona o registru smluv. Smluvní strany tedy vylučují možnost uzavření dodatku bez ujednání veškerých náležitostí dle § 1726 občanského zákoníku. Smluvní strany rovněž vylučují použití ustanovení § 557, § 1740 odst. 3 a ustanovení § 1757 odst. 2 občanského zákoníku.

3. V zájmu zachování právní jistoty smluvních stran povinnost zveřejnit smlouvu či její písemné dodatky ve smyslu zákona o registru smluv splní bez zbytečného odkladu vždy po uzavření kupující. O okamžiku zveřejnění v registru smluv se kupující zavazuje neprodleně vyrozumět prodávajícího.
4. Tato smlouva a vztahy z ní vyplývající se řídí právním řádem České republiky. V otázkách a vztazích touto smlouvou výslovně neřešených se smluvní vztah řídí příslušnými ustanoveními občanského zákoníku. V případě uzavření smlouvy ve dvojjazyčném znění je rozhodné znění v českém jazyce.
5. Práva a závazky vyplývající z této smlouvy nemůže prodávající postoupit jinému subjektu práva bez souhlasu kupujícího, přičemž smlouva je závazná i pro případné právní nástupce smluvních stran. Oznámení o změně smluvní strany oznámí právní nástupce této smluvní strany písemně druhé smluvní straně do 15 dnů ode dne přechodu práv na základě rozhodné události.
6. Spor, který vznikne na základě této smlouvy nebo který s ní jakkoli souvisí, se smluvní strany zavazují řešit vždy přednostně smírnou cestou, dohodou. Jinak jsou pro řešení takových sporů příslušné obecné soudy České republiky.
7. V případě, že některé ujednání této smlouvy je nebo se stane v budoucnu neplatným, neúčinným či nevymahatelným nebo bude-li jako takové příslušným orgánem shledáno, zůstávají ostatní ujednání této smlouvy v platnosti a účinnosti, pokud z povahy takového ujednání nebo z jeho obsahu anebo z okolností, za nichž bylo uzavřeno, nevyplývá, že je nelze oddělit od ostatního obsahu této smlouvy. Smluvní strany se zavazují nahradit neplatné, neúčinné nebo nevymahatelné ustanovení této smlouvy ustanovením jiným, které svým obsahem a smyslem odpovídá nejlépe ustanovení původnímu a této smlouvě jako celku, a jež je podle právního řádu České republiky platné a možné.
8. Tato smlouva je sepsána ve dvou vyhotoveních s platností originálu, přičemž jedno vyhotovení náleží kupujícímu a jedno vyhotovení náleží prodávajícímu, pakliže není vyhotovena pouze v elektronické podobě.
9. Smluvní strany shodně prohlašují, že tuto smlouvu uzavírají svobodně a vážně, že považují obsah této smlouvy za určitý a srozumitelný, s jejím obsahem souhlasí a že jsou jim známy veškeré skutečnosti, jež jsou pro uzavření této smlouvy rozhodující, na důkaz čehož připojují své vlastnoruční či elektronické podpisy.
10. Nedílnou součástí této smlouvy je:
  - Příloha č. 1 – Technická specifikace,
  - Příloha č. 2 – Cenová nabídka,
  - Příloha č. 3 – Seznam servisních středisek.

V Ústí nad Labem dne \_\_\_\_ . \_\_\_\_ . 2024

V \_\_\_\_\_ dne \_\_\_\_ . \_\_\_\_ . 2024

Kupující:

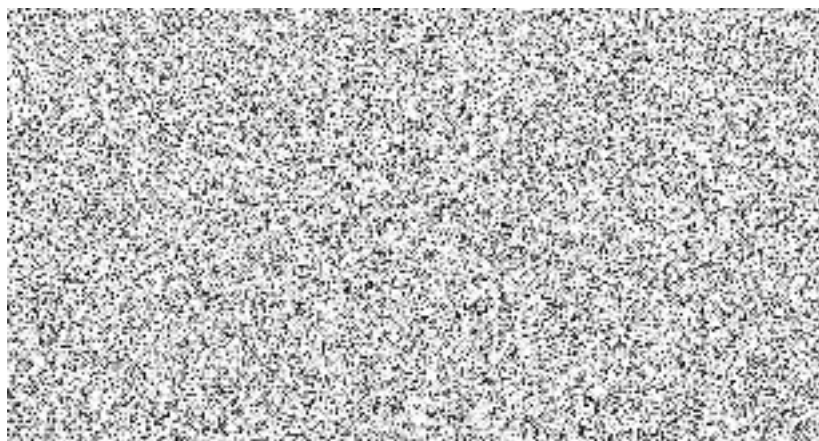


plk. Mgr. Martin Laníček  
vrchní rada  
ředitel  
HZS Ústeckého kraje

Prodávající:

\_\_\_\_\_

Jan Eder  
jednatel společnosti



**Kalkulace č.**  
KVE/2023/12/2438

**Ze dne**  
15.12.2023

**Platná do**  
22.12.2023



## TOYOTA BUSINESS PLUS

### Kalkulace pro vozový park

Dobrý den,

naším hlavním cílem je maximální spokojenosti zákazníků. Vozy Toyota kromě skvělého zážitku z jízdy zaručují bezkonkurenční kvalitu, spolehlivost a jednu z nejvyšších zůstatkových hodnot.

V případě zájmu Vám rádi nabídneme možnost financování vybraného vozu naším značkovým operativním leasingem KINTO One.

Jsem Vám k dispozici pro případné dotazy.

S pozdravem



#### **Nabídku připravil**

Jan Průcha  
Toyota Auto Eder s.r.o. Karlovy Vary  
360-01 Karlovy Vary  
Chebská 392/116B



#### **Kalkulace připravena pro**

Hasičský záchranný sbor Ústeckého kraje  
jan.prucha@autoeder.cz  
IČ: 70886300

Veškerá data, údaje a vyobrazení jsou určeny pouze k informačnímu účelu a tato prezentace není závaznou nabídkou, resp. návrhem na uzavření smlouvy. Konkrétní podmínky smlouvy prosím konzultujte s autorizovaným partnerem Toyota. Obrázky mají pouze ilustrační charakter. Údaje o spotřebě pohonných hmot a o emisích CO<sub>2</sub> odpovídají závěrům měření dle příslušných směrnic a nařízení EU nebo předpisů EHK pro vozidla s evropskou specifikací. Detailní údaje o spotřebě, emisích CO<sub>2</sub> a informační listy výrobků pro pneumatiky použité na nových vozech a dodávaných jako příslušenství naleznete na [www.toyota.cz/world-of-toyota/povinne-udaje](http://www.toyota.cz/world-of-toyota/povinne-udaje).



## TOYOTA HILUX – RC '22 RC22

### Výbava vašeho vozu (1/3)

#### Audio

- 6 reproduktorů
- 8" multimediální displej
- Apple CarPlay a Android Auto s připojením kabelem
- Bluetooth® hands-free
- Multimediální systém Toyota Touch® 2

#### Bezpečnost

- 7 SRS airbagů
- Asistent pro sjíždění kopců (DAC)
- Asistent pro udržení v jízdním pruhu (LTA)
- Asistent rozjezdu do kopce (HAC)
- Brzdové světlo LED
- Brzdový asistent (BA)
- Denní svícení (žárovky)
- Detektor předního airbagu spolujezdce
- Imobilizér
- Integrované ukazatele směru v bočních zrcátkách
- Inteligentní adaptivní tempomat
- Kontrola trakce (TRC)
- LED zadní brzdová světla
- Manuální nastavení výšky světlometů
- Nastavitelné zadní opěrky hlavy
- Ostřikovače předních světlometů
- Předkolizní bezpečnostní systém s detekcí chodců a cyklistů (PCS)
- Přední mlhová světla (LED)
- Předpínače a omezovače síly na bezp. pásech
- Protiblokovací systém brzd (ABS)
- Signalizace nouzového brzdění
- Směrová světla (žárovky)
- Systém E-Call

#### Bezpečnost

- Systém pro upevnění dětských autosedaček (ISOFIX)
- Systém proti rozkmitání přívěsu (TSC)
- Systém rozpoznávání dopravních značek (RSA)
- Upozornění na nezapnuté bezpečnostní pásy vpředu
- Upozornění na nezapnuté bezpečnostní pásy vzadu
- Vehicle Stability Control (VSC)
- Zadní hlavové opěrky (3)
- Zadní kombinované světlomety (žárovky)
- Zadní parkovací kamera

#### Design exteriéru

- Anténa ve tvaru žraločí ploutve
- Bez lišt podběhů
- Černě lakovaná vrchní mřížka chladiče
- Černý přední spoiler
- Černý zadní sloupek
- Chromová boční zrcátka
- Chromované dekor přední masky
- Chromovaný zadní nárazník
- Chromové dekory na klikách dveří
- Chromové lemování oken
- Přední nárazník lakovaný v barvě karoserie
- Přední spoiler
- Zatmavená zadní okna

#### Exterior Safety

- Zadní mlhová světla

#### Interiér

- 4ramenný kožený volant
- Černá držadla na předních dveřích

Všecká data, údaje a vyobrazení jsou určeny pouze k informačnímu účelu a tato prezentace není závaznou nabídkou, resp. návrhem na uzavření smlouvy. Konkrétní podmínky smlouvy prosím konzultujte s autorizovaným partnerem Toyota. Obrázky mají pouze ilustrační charakter. Údaje o spotřebě pohonných hmot a o emisích CO<sub>2</sub> odpovídají závěrům měření dle příslušných směrnic a nařízení EU nebo předpisů EHK pro vozidla s evropskou specifikací. Detailní údaje o spotřebě, emisích CO<sub>2</sub> a informační listy výrobku pro pneumatiky použité na nových vozech a dodávaných jako příslušenství naleznete na [www.toyota.cz/world-of-toyota/povinne-udaje](http://www.toyota.cz/world-of-toyota/povinne-udaje).





## TOYOTA HILUX - RC '22 RC22

### Výbava vašeho vozu (2/3)

#### Interiér

- Černá svrchní palubní deska
- Černé boční výdechy ventilace
- Černé dekory středové konzole
- Černé přední opěrky ve dveřích
- Černý středový panel
- Chromované dekory bočních výdechů ventilace
- Chromované dekory centrálních výdechů ventilace
- Chromové vnitřní kliky dveří
- Chromový dekor tlačítek ovládání klimatizace
- Kožená hlavice řadicí páky
- Loketní opěrka v imitaci kůže
- Ruční brzda
- Stříbrné dekory řadicí páky
- Stříbrné obložení řadicí páky
- Stříbrný rámeček obrazovky multimediálního systému
- Textilní opěrky v předních dveřích
- Uretanová ruční brzda
- Zadní loketní opěrka

#### Interior Comfort

- Ovládání multimédií na volantu

#### Kola

- 17" tmavě šedá litá kola (6 paprsků)
- Celoterénní pneumatiky
- Plnohodnotné dojezdové kolo ocelové

#### MARKETING

- Tlačítko DPF

#### Multimédia

- Digital Audio Broadcast (DAB)

#### Ochrana exteriéru

- Kryt podvozku
- Přední zástěrky zástěrky
- Spodní ochrana
- Zadní zástěrky

#### Off-road

- Zámek zadního diferenciálu
- Zavěšení pro těžký náklad

#### Ostatní

- Stop & Start systém

#### Pohodlí

- 12V zásuvka vpředu (2x)
- 4,2" obrazovka multiinformačního displeje
- Analogový otáčkoměr
- Analogový rychloměr
- Automatická klimatizace dvouzónová
- Barevný TFT multiinformační displej v přístrojovém štítu
- Centrální zamykání dveří
- Dálkové centrální zamykání
- Dětská pojistka dveří
- Elektricky ovládaná přední okna
- Elektrický zámek otevírání oken
- Fixní zadní okno
- Funkce zpožděného zhasnutí světel (FMH)
- Indikátor ECO jízdy
- Indikátor zařazeného převodového stupně
- Klasické vnitřní zpětné zrcátko



## TOYOTA HILUX - RC '22 RC22

### Výbava vašeho vozu (3/3)

#### Pohodlí

- Loketní opěrky v zadních dveřích
- Manuálně nastavitelné sedadlo řidiče
- Manuálně podélně nastavitelný volant
- Manuálně výškově nastavitelný volant
- Manuální posouvání sedadla řidiče
- Manuální posouvání sedadla spolujezdce
- Manuální sklápění sedadla řidiče
- Manuální sklápění sedadla spolujezdce
- Nastavení rychlosti stírání
- Ochrana proti vniknutí na okně řidiče
- Odmlžovač zadního okna
- Osvětlený vstup do vozu
- Ovládání AWD
- Ovládání adaptivního tempomatu na volantu
- Ovládání audia na volantu
- Ovládání multiinformačního displeje na volantu
- Ovládání systému upozornění na opuštění jízdního pruhu na volantu
- Ovládání telefonu na volantu
- Přední madla nad dveřmi
- Přerušované stírání
- Pylový vzduchový filtr
- Senzor šera
- Sklopná zadní lavice 60:40
- Startování klíčkem
- Statické vodící čáry na displeji parkovací kamery
- Tlačítko rozpoznávání hlasu na volantu
- Upozornění na klíč v zámku
- Upozornění na nízkou hladinu kapaliny v ostřikovačích
- Upozornění na zapnutá světla
- Vyhřívání zpětná zrcátka

#### Pohodlí

- Vyhřívání stěrače předního skla
- Vyhřívání předních sedadel
- Vzduchový filtr
- Zadní madla nad dveřmi
- Zpětná zrcátka elektricky ovládaná
- Zpětná zrcátka elektricky sklopná
- Zrcátko ve sluneční cloně spolujezdce

#### Transport a odkládací prostory

- Chlazená odkládací schránka u spolujezdce
- Držák lahví - zadní
- Držák lahví vpředu
- Držák lístků na předním okně
- Držák na brýle
- Držák nápojů - vzadu
- Držák nápojů vpředu
- Háčky na kabát pro zadní pasažéry (2)
- Háčky pro uchycení uvnitř nákladového prostoru
- Jednoduchá odkládací schránka
- Kapsy na zadní stranách sedadel řidiče a spolujezdce
- Kapsy v předních dveřích
- Kapsy v zadních dveřích
- Odkládací schránka s pomalým dovíráním
- Otevřená přihrádka na straně spolujezdce
- Přihrádka ve středovém panelu
- Uzamykatelná odkládací schránka

#### Vybrané volitelné vybavení

- **Bílá - čistá** - 3024 **0 Kč**
- **Černá látka** **0 Kč**



## TOYOTA HILUX - RC '22 RC22

### Technické údaje (1/2)

#### Brzdy

Přední brzdy (typ)	Ventilované kotoučové
Zadní brzdy (typ)	Brzdový buben

#### CO2 emise

Emise CO2	246 g/km
Třída Euro	Euro 6 AR

#### Hmotnost

Celková hmotnost vozidla	3210 kg
Maximální pohotovostní hmotnost	2325 kg
Minimální pohotovostní hmotnost	2125 kg
Tažná kapacita (brzděný přívěs)	3500 kg
Tažná kapacita (nebrzděný přívěs)	750 kg

#### Motor

Kompresní poměr	15.6:1
Max. otáčky pro max. točivý moment	2800 rpm
Max. otáčky pro maximální výkon	3400 rpm
Maximální točivý moment	500 Nm
Maximální výkon (k)	204 DIN hp
Maximální výkon (kW)	150 kW
Mechanismus ventilů	DOHC 16V
Min. otáčky pro max. točivý moment	1600 rpm
Otáčky pro maximální výkon	3000 rpm
Počet válců	Řadový čtyřválec
Systém vstřikování paliva	vstřikování paliva typu Common Rail
Vrtání	92 mm

#### Motor

Zdvih	103.6 mm
Zdvihový objem	2755 cc

#### Řízení

Minimální poloměr otáčení (obrysový)	6.7 m
--------------------------------------	-------

#### Spotřeba paliva

Objem palivové nádrže	80 l
Spotřeba paliva	9.4 l/100km

#### Úroveň hluku

Hladina hluku jedoucího vozidla	71.0 dB(A)
Hladina hluku stojícího vozidla	73.0 dB(A)
Otáčky motoru pro měření hluku stojícího vozidla	2550 1/min

#### Vnější rozměry

Celková délka	5325 mm
Celková šířka	1855 mm
Celková výška	1865 mm
Nájezdový úhel	29 0
Přechodový úhel	23 0
Rozvor	3085 mm
Světlá výška	310 mm
Úhel stoupání	42.1
Zadní nájezdový úhel	26 0

#### Vnitřní rozměry

Počet sedadel	5
---------------	---

Veškerá data, údaje a vyobrazení jsou určeny pouze k informačnímu účelu a tato prezentace není závaznou nabídkou, resp. návrhem na uzavření smlouvy. Konkrétní podmínky smlouvy prosím konzultujte s autorizovaným partnerem Toyota. Obrázky mají pouze ilustrační charakter. Údaje o spotřebě pohonných hmot a o emisích CO<sub>2</sub> odpovídají závěrům měření dle příslušných směrnic a nařízení EU nebo předpisů EHK pro vozidla s evropskou specifikací. Detailní údaje o spotřebě, emisích CO<sub>2</sub> a informační listy výrobku pro pneumatiky použité na nových vozech a dodávaných jako příslušenství naleznete na [www.toyota.cz/world-of-toyota/povinne-udaje](http://www.toyota.cz/world-of-toyota/povinne-udaje).



## TOYOTA HILUX – RC '22 RC22

### Technické údaje (2/2)

#### Výkony

0-100 km/h 10.7 s

Maximální rychlost 175 km/h

#### Zavazadlový prostor

Maximální užitečné zatížení 1010 kg

#### Zavěšení

Přední zavěšení Dvojitý lichoběžník

Zadní zavěšení Listová pera s tuhou nápravou

Hodnoty spotřeby paliva a emisí CO<sub>2</sub> jsou měřeny v souladu se zkušební metodou WLTP, jak je stanoveno v nařízení (EU) 2017/1151. Skutečná spotřeba paliva a emise CO<sub>2</sub> jsou ovlivněny jízdním chováním a dalšími faktory (jako je stav vozovky, intenzita dopravy, stav vozidla, tlak v pneumatikách, nainstalované vybavení, zatížení, počet cestujících atd.). Přehled o spotřebě paliva a emisích CO<sub>2</sub> s údaji pro všechny nové osobní vozy je zdarma k dispozici na každém prodejním místě.

Veškerá data, údaje a vyobrazení jsou určeny pouze k informačnímu účelu a tato prezentace není závaznou nabídkou, resp. návrhem na uzavření smlouvy. Konkrétní podmínky smlouvy prosím konzultujte s autorizovaným partnerem Toyota. Obrázky mají pouze ilustrační charakter. Údaje o spotřebě pohonných hmot a o emisích CO<sub>2</sub> odpovídají závěrům měření dle příslušných směrnic a nařízení EU nebo předpisů EHK pro vozidla s evropskou specifikací. Detailní údaje o spotřebě, emisích CO<sub>2</sub> a informační listy výrobku pro pneumatiky použité na nových vozech a dodávaných jako příslušenství naleznete na [www.toyota.cz/world-of-toyota/povinne-udaje](http://www.toyota.cz/world-of-toyota/povinne-udaje)

**Kalkulace č.**  
KVE/2023/12/2438

**Ze dne**  
15.12.2023

**Platná do**  
22.12.2023



## TOYOTA BUSINESS PLUS

### Kalkulace pro vozový park

Vážený zákazníku,

doufám, že prezentovaná nabídka splní Vaše očekávání.  
Neváhejte mě kdykoliv kontaktovat, abychom vše probrali k Vaší spokojenosti.  
Doporučuji vám také navštívit naše webové stránky:  
[www.toyota.cz](http://www.toyota.cz)

S přátelským pozdravem



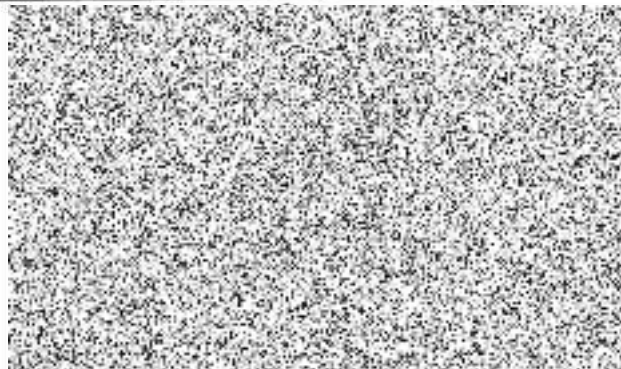
Veškerá data, údaje a vyobrazení jsou určeny pouze k informačnímu účelu a tato prezentace není závaznou nabídkou, resp. návrhem na uzavření smlouvy. Konkrétní podmínky smlouvy prosím konzultujte s autorizovaným partnerem Toyota. Obrázky mají pouze ilustrační charakter. Údaje o spotřebě pohonných hmot a o emisích CO<sub>2</sub> odpovídají závěrům měření dle příslušných směrnic a nařízení EU nebo předpisů EHK pro vozidla s evropskou specifikací. Detailní údaje o spotřebě, emisích CO<sub>2</sub> a informační listy výrobku pro pneumatiky použité na nových vozech a dodávaných jako příslušenství naleznete na [www.toyota.cz/world-of-toyota/povinne-udaje](http://www.toyota.cz/world-of-toyota/povinne-udaje).

Položka	MJ	Počet MJ	práce (hod)	Cena za
				bez DPH
Toyota Hilux Double Cab 2.8 AT	ks		x	843 090,00 Kč
Tažné 3.5T s čepem	ks	1	0,00	15 484 Kč
Proudový Chráníč-rozvodnice	ks	1	0,00	1 980,38 Kč
Zásuvka rettbox s protikusem	ks	1	0,00	23 320 Kč
Nabíječ 230V/12V (15-20A) LUDO PRO RETTBOX	ks	1	0,00	10 520 Kč
Příprava instalace anténa digital,analog pro vozidlovou radiostanici + AVL	ks	1	0,00	15 900 Kč
Tablet Galaxy tab + držák DODÁ ZADAVATEL	ks	1	0,00	0 Kč
V dosahu předních sedadel 2x zásuvka CL 8 A + 2x USB min 2 A	ks	4	0,00	2 800 Kč
Schránka na drobnou výbavu ( vesty,rukavice,roušky) 1x zásuvka 220V	ks	1	0,00	0 Kč
Dobíjecí úchyty pro radiostanice	ks	2	0,00	5 000 Kč
Dobíjecí úchyty pro svítílny typu Survivor LED	ks	2	0,00	5 000 Kč
Alu-Cab Hardtop	ks	1	0,00	71 000 Kč
Vnitřní osvětlení Hardtopu Powerlux IP67	ks	1	0,00	3 250 Kč
Vnější osvětlení Hardtopu Scenelite IP67	ks	6	0,00	13 500 Kč
Světlomet magnetický na točitém kabelu min 1500lm IP68	ks	1	0,00	5 680 Kč
Výsuv s min nosností 600 kg včetně uchycení příslušenství regálové provedení	ks	1	0,00	70 000 Kč
Střešní nosič na hardtop,příčnický	ks	1	0,00	8 650 Kč
Veškeré úchyty,kurty,kotvení	ks	1	0,00	10 000 Kč
Zvláštní výstražné zařízení typu "rampa" (velikosti nejméně 3/5 šířky TA) umožňuje reprodukci mluveného slova a jeho světelná část modré barvy a červené barvy, je opatřena synchronizovanými LED zdroji světla. Součástí zvláštního výstražného zařízení jsou dvě LED svítílny vyzařujícími světlo modré a červené barvy. Tyto svítílny se zapínají současně se zvláštním výstražným zařízením a lze je v případě potřeby vypnout samostatným vypínačem. Světelná část zvláštního výstražného zařízení v zadní části TA tvoří dvě synchronizované LED svítílny (každá s nejméně čtyřmi světelnými zdroji) vyzařující modré světlo a červené světlo, které jsou umístěné v horních rozích zadní části.Světelné výstražné zařízení, bude opatřeno denním a nočním režimem. Oranžová záblesková světla na zadní stěně účelové nástavby jsou v provedení LED a jsou sdružena do jednoho celku, v počtu nejméně čtyř světelných zdrojů. Umístění zábleskových světel je umístěno tak, aby při otevření zadních dveří nástavby nedošlo k jejich zakrytí.	ks	1	0,00	111 500 Kč
Pro barevnou úpravu TA je použita jasně červená barva (RAL 3024) a bílá barva RAL 9003. Bílý vodorovný RETROREFLEXNÍ pruh je umístěn po celém obvodu TA. V bílém zvýrazňujícím vodorovném pruhu na obou předních dveřích kabiny osádky je umístěn nápis s označením distokace jednotky. V prvním řádku je text "HASIČSKÝ ZÁCHRANNÝ SBOR ", v druhém řádku je název ÚSTECKÉHO KRAJE". Na přední části karosérie kabiny osádky pod předním oknem je umístěn nápis "HASIČI" o výšce písma 100 až 200 mm. Veškeré nápisy jsou provedeny kolmým bezpatkovým písmem, písmeny velké abecedy. na zadní části šikmě šrafování	proces	1		85 000 Kč
Přestavba celku TA-L3R	proces	1		90 000 Kč
Elektro revize	proces	1		3 200 Kč
Certifikace vozu TUPO TA HILUX	proces	1		0 Kč
Materiál potřebný po lakování,ochraně folie,plastové přichytky a pod	ks	1		5 000 Kč
<b>Cena zakázky bez DPH</b>		<b>1.399.874,38</b>	<b>0,00</b>	<b>1.399.874,38</b>

V Karlových Varech dne : 15.1.24

Termín dodání bude upřesněn dle zadání

Záruka: Na prvky vytvořené, nebo instalované fy. Autoeder 24 měsíců - obecně vyjma komponentů, které podléhají mechanickému opotřebení



● Vyhledat podle města nebo PSČ

Vyhledat podle názvu prodejce

## Vaše výsledky: Vyberte svého prodejce

Filtr +

Louwman Motor Praha s.r.o.

1

Čepirohy 55  
434 01 Most

📍 3.6 KM

Uložit

Zobrazit více ▾

Louwman Motor Praha s.r.o.

2

Haviřská 421/13  
400 01 Ústí nad Labem

📍 47.9 KM

Uložit

Zobrazit více ▾

Louwman Motor Praha s.r.o.

3

Unhošťská 3287  
272 01 Kladno-Křečehlavy

📍 75.2 KM

Uložit

Zobrazit více ▾

Auto Eder s.r.o.

4

Čebská 392/116B  
360 06 Karlovy Vary

📍 87.7 KM

