

Níže uvedeného dne, měsíce a roku uzavřely osoby dle svého vlastního prohlášení svéprávné k právním jednáním

statutární město Pardubice

se sídlem: Pernštýnské nám. čp. 1, Pardubice-Staré Město, PSČ 530 21

IČ: 00274046, DIČ: CZ 00274046

bankovní spojení: Komerční banka, a.s. Pardubice

číslo účtu:

jednající: jednající: Ing. Miroslavem Macelou, vedoucím oddělení pozemků a převodu nemovitostí odboru majetku a investic Magistrátu města Pardubic

(dále jen „budoucí povinný“)

a

EDERA Group a.s.

se sídlem: Arnošta z Pardubic 2789, Pardubice 530 02

IČ: 274 61 254

jednající: na základě plné moci ze dne 1.1.2024

zapsaná v obchodním rejstříku vedeném Krajským soudem v Hradci Králové oddíl B, vložka 2924

(dále jen „budoucí oprávněný“)

tuto

smlouvu o budoucí smlouvě o zřízení věcného břemene

dle ustanovení § 1257 a násl. a 1785 a násl. zákona č. 89/2012 Sb., občanský zákoník v platném znění

1.

1. Budoucí povinný je na základě příslušných nabývacích titulů vlastníkem pozemků p.p.č. 611/64, p.p.č. 611/66, p.p.č. 611/46, p.p.č. 590/22, p.p.č. 603/9, p.p.č. 603/10, p.p.č. 611/47, p.p.č. 611/68, p.p.č.611/63, p.p.č. 611/54, p.p.č. 611/61, p.p.č. 611/62 a st.p.č. 351, vše v k.ú. Staré Čivice, zapsaných na listu vlastnictví č. 10001 a p.p.č. 305/13, p.p.č. 305/6, p.p.č. 303/3, p.p.č. 303/8, p.p.č. 332/5, p.p.č. 332/4, p.p.č. 273/2 a p.p.č. 273/3, vše v k.ú. Popkovice, p.p.č. 646/4, p.p.č. 646/36, p.p.č. 645/13, p.p.č. 645/18 a p.p.č. 653/45, vše v k.ú. Svítkov zapsaných na listu vlastnictví č. 50001, vedených Katastrálním úřadem pro Pardubický kraj, Katastrální pracoviště Pardubice (dále jen „povinná nemovitost“).

2.

1. Povinná nemovitost má být dotčena stavbou „uložení optického kabelu v rámci akce **Metropolitní optická síť – propoj Svítkov - Čivice**“ v k.ú. Staré Čivice, Popkovice a Svítkov (dále jen „stavba“), jejímž investorem a budoucím vlastníkem bude budoucí oprávněný.
2. Budoucí povinný souhlasí, aby na povinné nemovitosti byla vybudována a trvale umístěna stavba podle zpracované projektové dokumentace této stavby v předběžném rozsahu – uložení cca **1056,3 bm** telekomunikačního vedení, a to za podmínky, že trasa kabelu bude upravena tak, aby nebyla v kolizi se vzrostlými stromy a jejich kořenovým systémem.
3. Předpokládaný rozsah a poloha umístění stavby je vyznačena v kopii situačního výkresu projektové dokumentace, která je nedílnou součástí této smlouvy jako příloha č. 1.

4. Skutečná poloha umístění stavby na povinné nemovitosti bude zaměřena po její realizaci. Na základě skutečné polohy umístění stavby bude vyhotoven geometrický plán za účelem stanovení rozsahu budoucího věcného břemene.

3.

1. Výše uvedená stavba bude v povinné nemovitosti zřízena a provozována na základě rozhodnutí příslušného stavebního úřadu a případně na základě rozhodnutí o povolení zvláštního užívání pro umístění inženýrských sítí vydaného příslušným správním úřadem. Tato smlouva nahrazuje souhlas vlastníka pozemku se zřízením stavby v povinné nemovitosti.

4.

1. Budoucí oprávněný má zájem po dokončení shora specifikované stavby zřídit ve svůj prospěch **věcné břemeno** zatěžující budoucí povinnou nemovitost jako věcné právo, a za tímto účelem uzavírají smluvní strany tuto smlouvu o smlouvě budoucí o zřízení věcného břemene.

5.

1. Tato smlouva je uzavíraná na dobu určitou a to na 6 let ode dne účinnosti této smlouvy.
2. Budoucí povinný se touto smlouvou zavazuje, že na základě výzvy budoucího oprávněného, jejíž součástí bude návrh smlouvy o zřízení věcného břemene ve smyslu ustanovení § 1257 a násl. zákona č. 89/2012 Sb., občanský zákoník v platném znění a podle ustanovení § 104 odst. (3) zákona č. 127/2005 Sb., o elektronických komunikacích a o změně některých souvisejících zákonů v platném znění, i geometrický plán na stanovení rozsahu věcného břemene, doručené budoucímu povinnému **do 6 měsíců od dokončení oprávněné nemovitosti, nejpozději však 90 dní před uplynutím 6 let ode dne nabytí účinnosti této smlouvy**, uzavře s budoucím oprávněným smlouvu na zřízení věcného břemene, a to za níže uvedených podmínek.
3. Budoucí oprávněný na své náklady zajistí vypracování geometrického plánu stanovujícím rozsah věcného břemene, a to ihned po skončení stavby a budoucí povinný se zavazuje, že nejpozději do 2 měsíců od obdržení výzvy budoucího oprávněného uvedené shora uzavře s budoucím oprávněným smlouvu o zřízení věcného břemene.

6.

1. Věcné břemeno dle této smlouvy bude zřízeno in personam, na dobu existence stavby a úplatně. Výše jednorázové náhrady vyplacená straně povinné za zřízení výše popsanych práv odpovídajících věcnému břemenu je vyčíslena v tabulce, která je nedílnou součástí této smlouvy jako příloha č. 2. K této částce bude připočtena daň z přidané hodnoty dle zákonné sazby platné ke dni uskutečnění platby. K poskytnutí náhrady dojde za podmínek sjednaných Vlastní smlouvou.
2. Podpisem této smlouvy se budoucí povinný zavazuje umožnit vstup pracovníkům budoucího oprávněného, projekční a dodavatelské stavební organizace na povinnou nemovitost v nezbytném rozsahu za účelem provádění geodetických, inženýrských, stavebních prací a dalších činností s tím spojených.

7.

1. Nevyzve-li budoucí oprávněný budoucího povinného k uzavření smlouvy včas, povinnost uzavřít smlouvu na zřízení věcného břemene zaniká.
2. Závazek pro budoucího povinného z této smlouvy zanikne i v případě, že předmětnou stavbou nedojde k trvalému dotčení povinné nemovitosti, nebo v případě, že se okolnosti zřízení věcného břemene změní do té míry, že nebude možné splnění závazku na budoucím povinném požadovat.

3. Závazek pro budoucího povinného z této smlouvy také zanikne v případě, že nedojde k vydání příslušných povolení a stavba nebude realizována.
4. Budoucí oprávněný prohlašuje, že se seznámil se všemi souhlasnými prohlášeními a zavazuje se dodržovat podmínky v nich obsažené.

8.

1. Tato smlouva je vyhotovena ve čtyřech stejnopisech, z nichž každý má platnost originálu, po dvou pro každou smluvní stranu.
2. Smlouva nabývá platnosti dnem jejího podpisu oprávněnými zástupci obou smluvních stran a účinnosti dnem jejího uveřejnění v registru smluv spravovaném Digitální a informační agenturou v souladu se zákonem č. 340/2015 Sb., o zvláštních podmínkách účinnosti některých smluv, uveřejňování těchto smluv a o registru smluv (zákon o registru smluv), v platném znění.
3. Smluvní strany se dohodly, že budoucí povinný bezodkladně po uzavření této smlouvy odešle smlouvu k řádnému uveřejnění do registru smluv spravovaného Digitální a informační agenturou. O uveřejnění smlouvy budoucí povinný bezodkladně informuje druhou smluvní stranu, nebyl-li kontaktní údaj této smluvní strany uveden přímo do registru smluv jako kontakt pro notifikaci o uveřejnění.
4. Smluvní strany berou na vědomí, že nebude-li smlouva zveřejněna ani do tří měsíců od jejího uzavření, je následujícím dnem zrušena od počátku s účinky případného bezdůvodného obohacení.
5. Smluvní strany prohlašují, že žádná část smlouvy nenaplňuje znaky obchodního tajemství (§ 504 zákona č. 89/2012 Sb., občanský zákoník).
6. Smluvní strany se dohodly, že budoucí zřízení věcného břemene nebude navrženo k zápisu poznámky do katastru nemovitostí ve smyslu ustanovení § 23 odst. 1 písm. t) zákona č. 256/2013 Sb., katastrální zákon v platném znění za použití ustanovení § 72 odst. 3 vyhlášky č. 357/2013 Sb., katastrální vyhláška v platném znění.
7. Smluvní strany prohlašují, že se důkladně seznámily s obsahem této smlouvy, a že tato nebyla ujednána v tísní za nápadně nevýhodných podmínek, na důkaz toho připojují vlastnoruční podpisy.
8. Nedílnou součástí této smlouvy jsou následující přílohy:
Příloha 1 – kopie situačního výkresu projektové dokumentace
Příloha 2 – tabulka s výpočtem úhrady

Schvalovací doložka dle ust. § 41 zák. č. 128/2000 Sb.:
Schváleno: usn. č. R/2469/2023 ze dne 6.12.2023

V Pardubicích dne... 23. 01. 2024

V Pardubicích dne... 15. 1. 2024

.....
statutární město Pardubice
Ing. Miroslav Macela
vedoucí oddělení pozemků a převodu
nemovitostí OMI MmP

KATASTRÁLNÍ SITUACE - LIST 1.



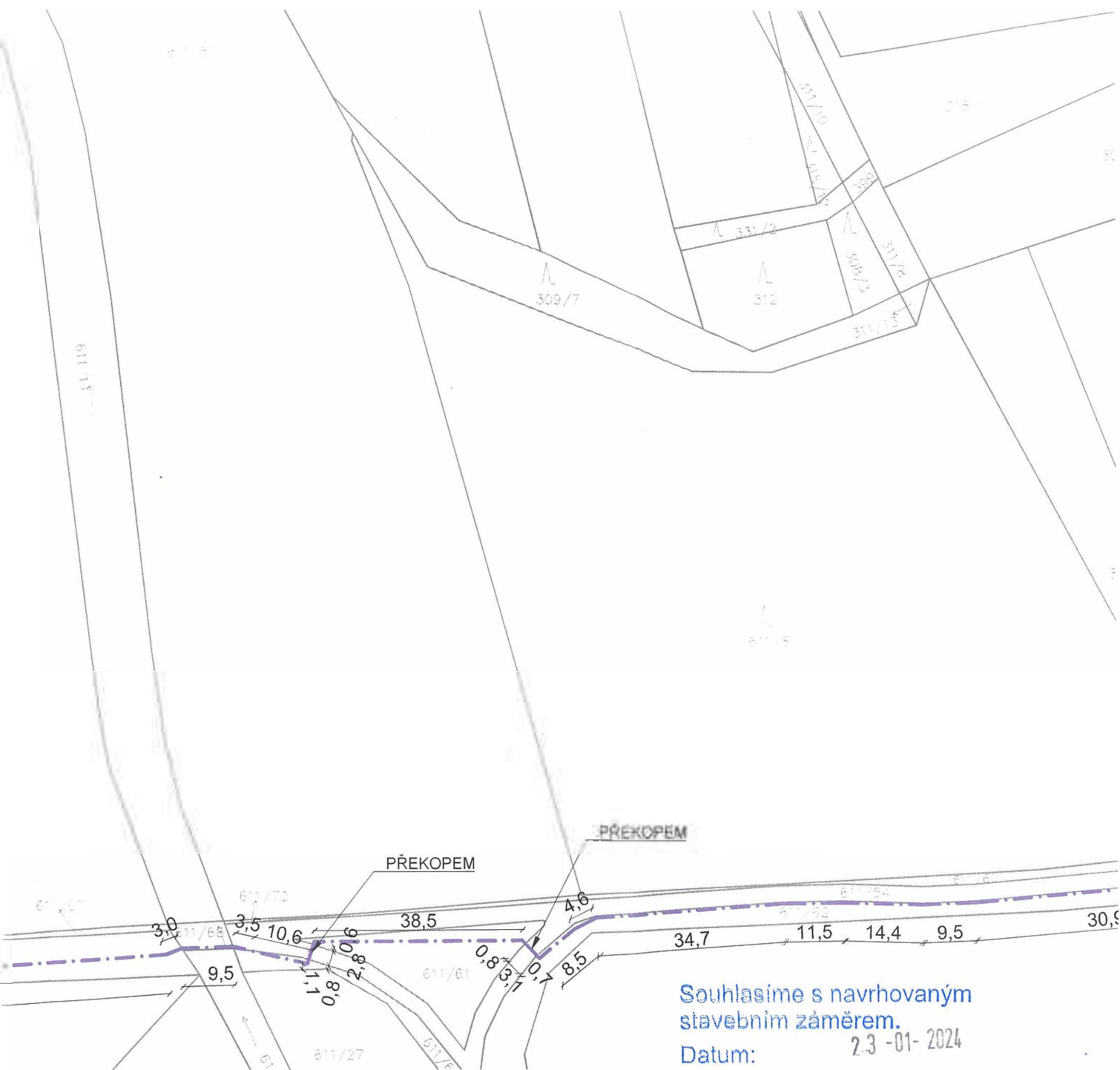
KATASTRÁLNÍ ÚZEMÍ SVÍTKOV, ČIVICE, POPKOVICE

LEGENDA:

----- PROJEKTOVANÁ TRASA
CELKOVÁ NAVRŽENÁ DÉLKA TRASY: 1333m.

POZNÁMKA:

- UVEDENÁ DOKUMENTACE JE ZPRACOVÁNA V ÚROVNI DOKUMENTACE PRO VYDÁNÍ ÚZEMNÍHO ROZHODNUTÍ O UMÍSTĚNÍ STAVBY
- LEGENDA TRAS A SYMBOLŮ PODROBNĚ NA SAMOSTATNÉM VÝKRESE DOKUMENTACE
- PRO URČENÍ POLOHY INŽENÝRSKÝCH SÍTÍ NESMÍ BÝT POUŽITO KÓT ODMĚŘENÝCH Z POLOHOPISNÝCH MAP
- PŘI KRÍŽENÍ NEBO SOUBĚHU S JINÝMI INŽENÝRSKÝMI SÍTĚMI JE TŘEBA ULOŽIT HDPE TRUBKY DO CHRÁNIČEK NEBO ŽLABŮ DLE ČSN 736005
- JEDNOTLIVÉ TRASY HDPE TRUBEK BUDOU V INTRAVILIÁNU MĚSTA ULOŽENY S KRYTÍM 50CM V CHODNÍCÍCH, 70CM V ZELENÝCH PÁSECH A 90 CM V PŘEKOPECH VOZOVEK A VŠECH PÁSŮ A PRUHŮ PRO PROVOZ A STÁNÍ VOZIDEL



Souhlasíme s navrhovaným
stavebním záměrem.

Datum: 2.3.-01-2024

Podpis:



projektoval:	vypracoval:	kontroloval:	dokumentace: DUR
			číslo zakázky: Z2022-09-29
			datum: 04-2023
			měřítko: 1:1000
			formát: 2xA4
stavebník: EDERA Group a.s.			změna: ---
zakázka: Metropolitní optická síť - propoj Svitkov-Čivice			část: 1 z příloh: 1

KATASTRÁLNÍ SITUACE - LIST 2.



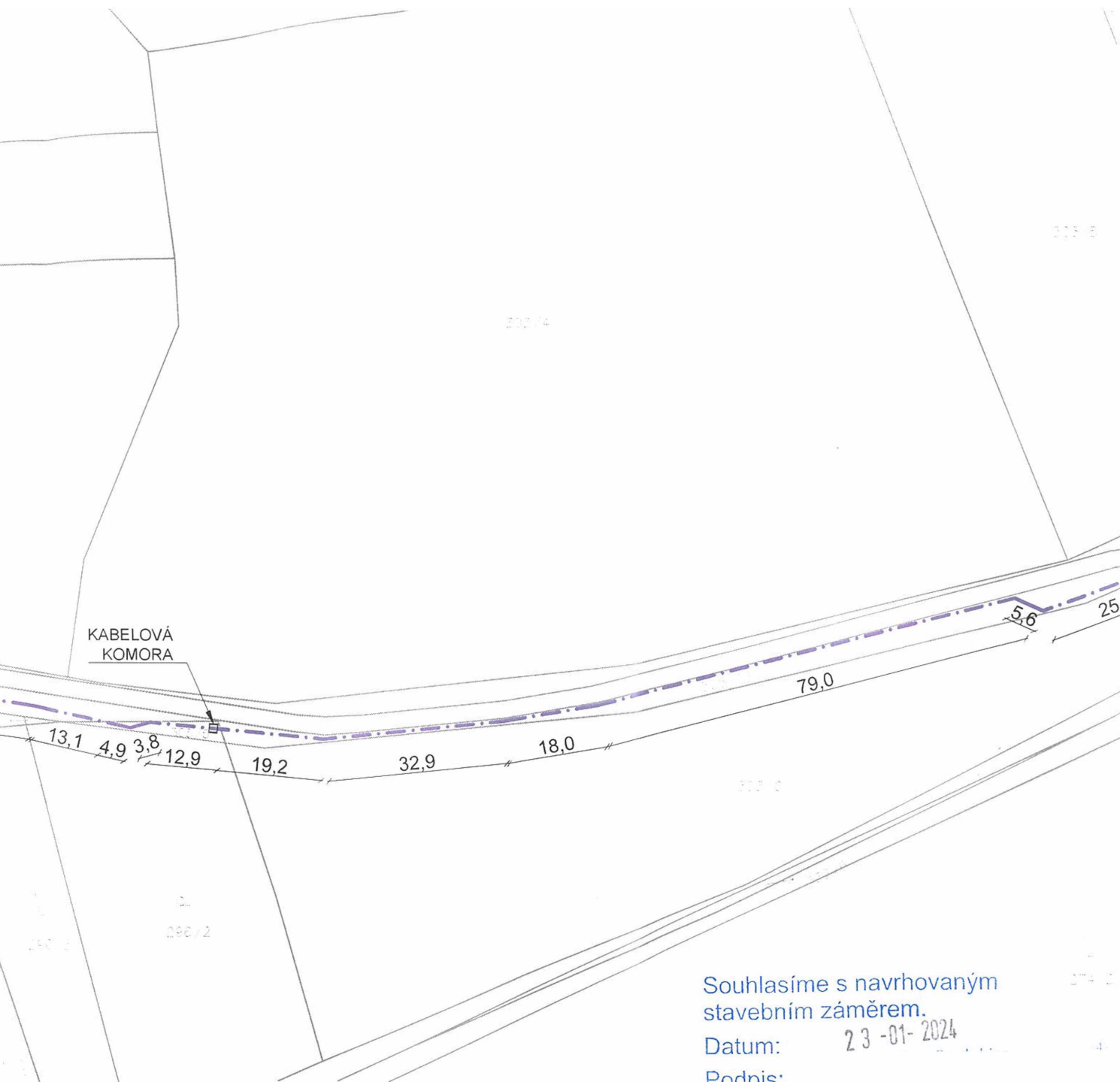
KATASTRÁLNÍ ÚZEMÍ SVÍTKOV, ČIVICE, POPKOVICE

LEGENDA:

----- PROJEKTOVANÁ TRASA
CELKOVÁ NAVRŽENÁ DÉLKA TRASY: 1333m.

POZNÁMKA:

- UVEDENÁ DOKUMENTACE JE ZPRACOVÁNA V ÚROVNI DOKUMENTACE PRO VYDÁNÍ ÚZEMNÍHO ROZHODNUTÍ O UMÍSTĚNÍ STAVBY
- LEGENDA TRAS A SYMBOLŮ PODROBNĚ NA SAMOSTATNÉM VÝKRESE DOKUMENTACE
- PRO URČENÍ POLOHY INŽENÝRSKÝCH SÍTÍ NESMÍ BÝT POUŽITO KÓT ODMĚŘENÝCH Z POLOHOPIŠNÝCH MAP
- PŘI KŘÍŽENÍ NEBO SOUBĚHU S JINÝMI INŽENÝRSKÝMI SÍTĚMI JE TŘEBA ULOŽIT HDPE TRUBKY DO CHRÁNIČEK NEBO ŽLABŮ DLE ČSN 736005
- JEDNOTLIVÉ TRASY HDPE TRUBEK BUDOU V INTRAVILIANU MĚSTA ULOŽENY S KRYTÍM 50CM V CHODNÍCÍCH, 70CM V ZELENÝCH PÁSECH A 90 CM V PŘEKOPECH VOZOVEK A VŠECH PÁSŮ A PRUHŮ PRO PROVOZ A STÁNÍ VOZIDEL ZAKRYTY DESKOU A FÓLIÍ
- TRASY V PROTĚLACÍCH POD KOMUNIKACEMI BUDOU ULOŽENY MIN. 1.2M POKUD NENÍ UVEDENO JINAK
- U SILNIC I. TŘÍDY A RYCHLOSTNÍCH KOMUNIKACÍ JE MIN. KRYTÍ 1,2M



Souhlasíme s navrhovaným
stavebním záměrem.

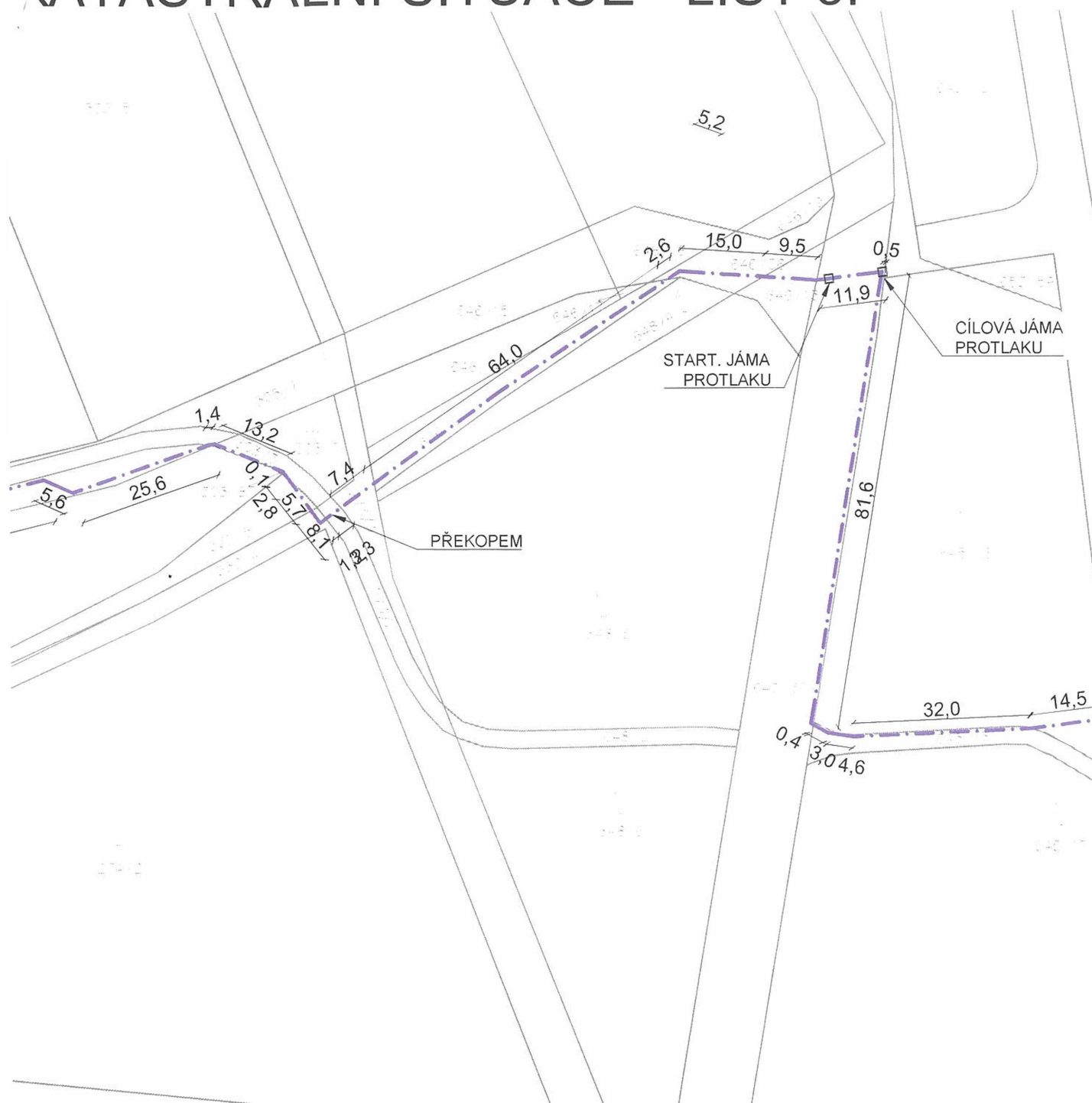
Datum: 23-01-2024

Podpis:

instalom
Hůrka 54 530 02 Pardubice
IČ: 23542077 DIČ: C227542009

projektovatel:	vypracoval:	kontroloval:	dokumentace: DUR
			číslo zakázky: Z2022-09-29
			datum: 04-2023
			měřítko: 1:1000
			formát: 2xA4
stavebník: EDERA Group a.s.	změna: --		
zakázka: Metropolitní optická síť - propoj Svítkov-Čivice	část:	č. přílohy:	
objekt: SO 01	C	3	c. výtisku
díl: C. Situační výkresy			
výt.res. Katastrální situace - list 2.			

KATASTRÁLNÍ SITUACE - LIST 3.



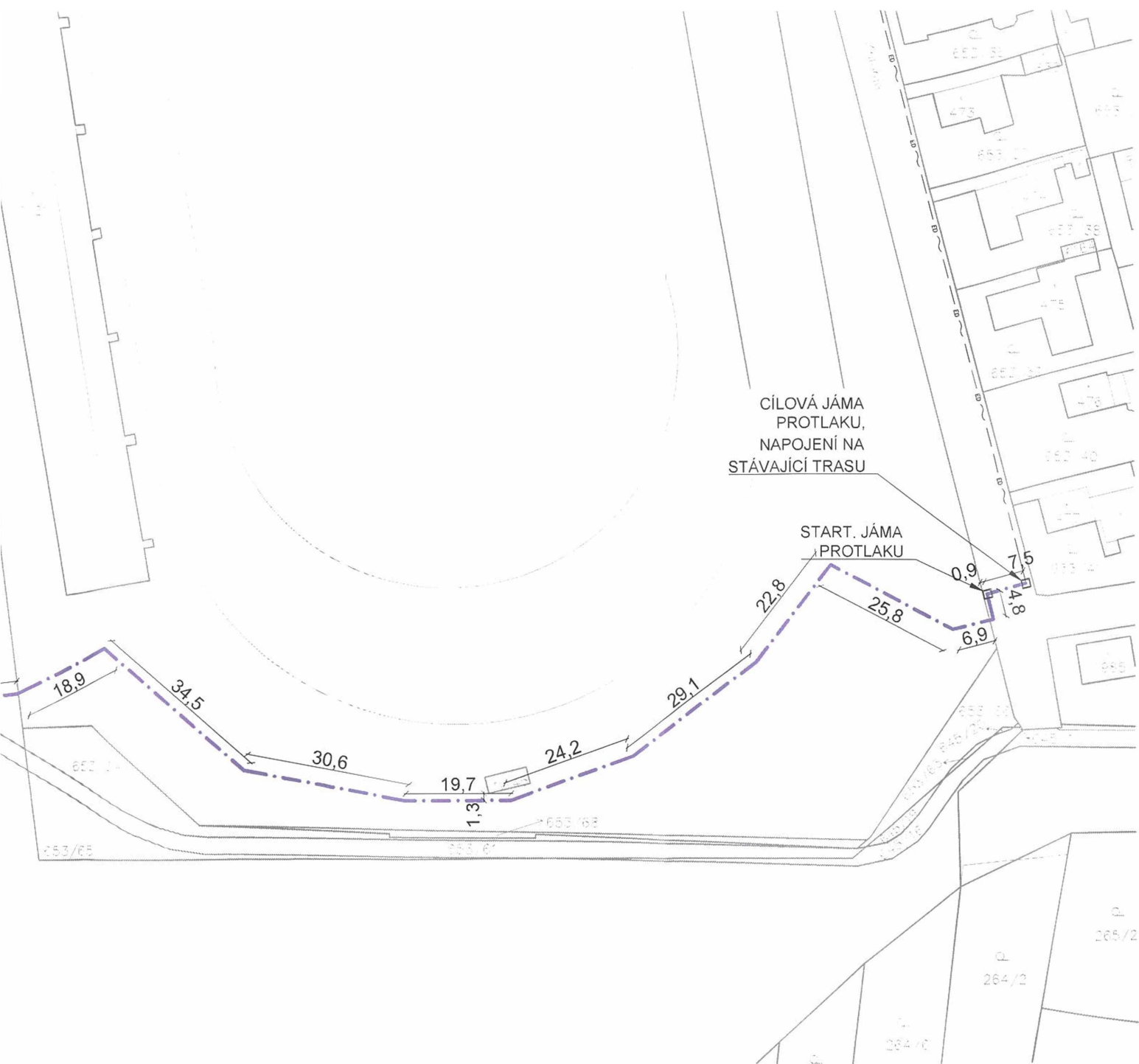
KATASTRÁLNÍ ÚZEMÍ SVÍTKOV, ČIVICE, POPKOVICE

LEGENDA:

--- PROJEKTOVANÁ TRASA
CELKOVÁ NAVRŽENÁ DÉLKA TRASY: 1333m.

POZNÁMKA:

- UVEDENÁ DOKUMENTACE JE ZPRACOVÁNA V ÚROVNI DOKUMENTACE PRO VYDÁNÍ ÚZEMNÍHO ROZHODNUTÍ O UMÍSTĚNÍ STAVBY
- LEGENDA TRAS A SYMBOLŮ PODROBNĚ NA SAMOSTATNÉM VÝKRESE DOKUMENTACE
- PRO URČENÍ POLOHY INŽENÝRSKÝCH SÍTÍ NESMÍ BÝT POUŽITO KÓT ODMĚŘENÝCH Z POLOHOPISNÝCH MAP PŘI KRÍŽENÍ NEBO SOUBĚHU S JINÝMI INŽENÝRSKÝMI SÍTĚMI JE TŘEBA ULOŽIT HDPE TRUBKY DO CHRÁNIČEK NEBO ŽLABŮ DLE ČSN 736005
- JEDNOTLIVÉ TRASY HDPE TRUBEK BUDOU V INTRAVILIÁNU MĚSTA ULOŽENY S KRYTÍM 50CM V CHODNÍCÍCH, 70CM V ZELENÝCH PÁSECH A 90 CM V PŘEKOPECH VOZOVEK A VŠECH PÁSŮ A PRUHŮ PRO PROVOZ A STÁNÍ VOZIDEL ZAKRYTY DESKOU A FÓLIÍ
- TRASY V PROTLACÍCH POD KOMUNIKACEMI BUDOU ULOŽENY MIN. 1,2M POKUD NENÍ UVEDENO JINAK
- U SILNIC I. TŘÍDY A RYCHLOSTNÍCH KOMUNIKACÍ JE MIN. KRYTÍ 1,2M



Souhlasíme s navrhovaným
stavebním záměrem. 7.3.-01-2024

Datum:

Podpis:

instalonn
Hůrka 54, 530 02 Pardubice
IČ: 27542009 DIČ: CZ27542009

projektovat:	vypracovat:	kontrolovat:	dokumentace:	DUR
			číslo zakázky:	Z2022-09-29
			datum:	04-2023
			měřítko:	1:1000
			formát:	2x A4
stavebník:	EDERA Group a.s.		zrůna:	—
zakázka:	Metropolitní optická síť - propoj Svitkov-Čivice		část:	č. přílohy
objekt:	SO 01		C	4
díl:	C. Situační výkresy			
	Katastrální situace - list 3.			

Tabulka pro výpočet ceny VB na území města Pardubic
EDERA Group a.s. - Metropolitní opt. síť - Svítkov-Čivice

Zóna č.1 (MO I)

druh dotčeného pozemku	cena	délka zásahu v běžných metrech	výpočet ceny za věcné břemeno
<i>stavební parcely</i>	1 500 Kč		0 Kč
<i>zemědělské a lesní</i>	100 Kč		0 Kč
<i>ostatní</i>	300 Kč		0 Kč
<i>komunikace</i>	300 Kč		0 Kč

Zóna č.1 (MO II, MO III, MO V)

druh dotčeného pozemku	cena	délka zásahu v běžných metrech	výpočet ceny za věcné břemeno
<i>stavební parcely</i>	1 200 Kč		0 Kč
<i>zemědělské a lesní</i>	75 Kč		0 Kč
<i>ostatní</i>	200 Kč		0 Kč
<i>komunikace</i>	300 Kč		0 Kč

Zóna č.1 (MO IV, MO VI, MO VII, MO VIII)

druh dotčeného pozemku	cena	délka zásahu v běžných metrech	výpočet ceny za věcné břemeno
<i>stavební parcely</i>	1 000 Kč	13,7	13 700 Kč
<i>zemědělské a lesní</i>	50 Kč	41,1	2 055 Kč
<i>ostatní</i>	100 Kč	566,6	56 660 Kč
<i>komunikace</i>	300 Kč	434,9	130 470 Kč

Celkem cena za věcné břemeno (bez DPH)	202 885 Kč
--	-------------------