



Čj. ESS: NPÚ-430/98161/2023

WAM: 3022J123041

CastIS: KZ-M2023.004

**Národní památkový ústav, státní příspěvková organizace**

se sídlem: Valdštejnské nám. 162/3, 118 01 Praha 1

IČO: 75032333, DIČ: CZ 75032333

zastupuje: **Mgr. Petr Pavelec, Ph.D., ředitel ÚPS v Českých Budějovicích**

Doručovací adresa:

**Národní památkový ústav, ÚPS v Českých Budějovicích**

**nám. Přemysla Otakara II. 34, 370 21 České Budějovice**

bankovní spojení: ČNB, 

**Předávající objekt: Státní zámek Kozel**

**Zámek Kozel 67, 332 03 Štáhly**

(dále jen „půjčitel“)

a

**Město Tachov**

IČO: 00260231, DIČ: CZ00260231

se sídlem: Hornická 1695, 347 01 Tachov

zastupuje: **Mgr. Petr Vrána, starosta**

(dále jen „vypůjčitel“)

jako smluvní strany uzavřely níže uvedeného dne, měsíce a roku tuto

**smlouvu o dočasném bezplatném užívání movitých věcí z mobiliárního fondu zámku Kozel**

**(kulturní mobiliář)**

**Článek I.**

**Úvodní ustanovení**

1. Půjčitel je příslušný hospodařit s movitými věcmi ve vlastnictví státu uvedenými v příloze č. 1 této smlouvy (dále jen „předmět výpůjčky“).
2. Půjčitel konstatuje, že výpůjčkou bude dosaženo účelnějšího nebo hospodárnějšího využití předmětu výpůjčky při zachování hlavního účelu, ke kterému půjčitel slouží. S ohledem k jeho povaze nebyl předmět výpůjčky nabízen organizačním složkám a ostatním státním organizacím.
3. Vypůjčitel je seznámen se skutečností, že některé části předmětu výpůjčky mohou mít status prohlášené kulturní památky, případně národní kulturní památky a je si vědom skutečnosti, že tyto části předmětu výpůjčky podléhají režimu zákona č. 20/1987 Sb., o státní památkové péči, ve znění pozdějších předpisů.

## Článek II.

### Předmět smlouvy

1. Předmětem této smlouvy je závazek půjčitele bezúplatně přenechat předmět výpůjčky vypůjčitelu k dočasnému užívání.
2. Vypůjčitel prohlašuje, že je mu znám stav předmětu výpůjčky a že je ve stavu vhodném pro účel výpůjčky dle této smlouvy.

## Článek III.

### Umístění předmětu výpůjčky a účel výpůjčky

1. Vypůjčitel se zavazuje, že předmět výpůjčky bude po celou dobu trvání výpůjčky umístěn v místě uvedeném v tomto odstavci a není oprávněn jej přemístit jinam:  
Místo: **Zámek Tachov**  
Adresa: Rokycanova 1, 347 01 Tachov  
Bližší specifikace uložení: prohlídková trasa  
Poznámka: předměty jsou na zámku Tachov zapůjčeny od roku 2014, tato smlouva nahrazuje smlouvu č. j. NPU-430/93620/2014 včetně dodatků č. 1 - 3.
2. Vypůjčitel bude věci používat pouze k tomuto účelu: **doplnění expozice na prohlídkové trase**. Vypůjčitel se zavazuje, že předmět výpůjčky nebude využívat jiným **způsobem než jako exponát**, vypůjčitel není oprávněn užívat jej ve své funkční podobě např. jako nábytek, nádoby, hudební nástroje apod.
3. Za porušení povinností uvedených v odst. 1 a odst. 2 tohoto článku, je vypůjčitel povinen zaplatit smluvní pokutu ve výši **10 000 Kč** za každý takovýto případ.

## Článek IV.

### Podnájem

1. Vypůjčitel není oprávněn přenechat předmět výpůjčky ani jeho část k užívání další osobě, s výjimkou případu předchozího písemného souhlasu půjčitele a Ministerstva kultury.
2. Za porušení povinností uvedené v odst. 1 tohoto článku, je vypůjčitel povinen zaplatit smluvní pokutu ve výši 10 000 Kč za každý takovýto případ.

## Článek V.

### Doba výpůjčky a ukončení výpůjčky

1. Výpůjčka se sjednává na dobu určitou **od: 1. 1. 2024 do: 31. 12. 2026**.
2. Předmět výpůjčky bude předán vypůjčitelu na základě *Protokolu o předání - výpůjčka movitých věcí mimo NPÚ* (dále jen „protokol o předání“). Vrácení předmětu výpůjčky bude stvrzeno *Protokolem o vrácení – výpůjčka movitých věcí mimo NPÚ* (dále jen „protokol o vrácení“). Protokol o předání a protokol o vrácení podepisují obě strany, a to prostřednictvím zástupců pro věcná jednání, pokud je nepodepíše statutární zástupce.
3. V případech vrácení části předmětu výpůjčky jsou obě smluvní strany povinné koordinovat termín a způsob vrácení. O dílčím vrácení sepíší smluvní strany protokol o vrácení a vyznačí jej rovněž vyplněním data a stvrzením převzetí u příslušných položek v protokolu o předání a zároveň uzavřou dodatek k této smlouvě.
4. O prodloužení platnosti této smlouvy musí vypůjčitel požádat půjčitele nejdéle do **30 dnů** před ukončením její platnosti. Rozhodnutí o prodloužení nájmu na žádost nájemce je oprávněn učinit pronajímatel. Prodloužení doby výpůjčky je pak možné pouze na základě písemného dodatku k této smlouvě či na základě nové smlouvy.
5. Každá ze smluvních stran může smlouvu písemně vypovědět i bez udání důvodů s výpovědní dobou **30 dní**. Výpovědní doba běží od prvního dne kalendářního měsíce (v případě výpovědní doby počítané ve dnech) následujícího poté, co byla výpověď doručena druhé straně.

6. Půjčitel je oprávněn písemně vypovědět smlouvu bez výpovědní doby, pokud vypůjčitel porušuje své povinnosti zvláště závažným způsobem; tím je zejména:
  - i. jestliže vypůjčitel užívá předmět výpůjčky jiným způsobem nebo k jinému než sjednanému účelu,
  - ii. jestliže přemístí předmět výpůjčky na jiné místo než dle této smlouvy,
  - iii. jestliže přenechá předmět výpůjčky k užívání jinému subjektu,
  - iv. jestliže nedodržuje závazné podmínky stanovené pro užívání předmětu výpůjčky dle čl. VII. odst. 3 této smlouvy,
  - v. jestliže používá předmět výpůjčky k výrobě reprodukcí a jiných materiálů, (např. katalog výstavy) bez předchozí dohody s půjčitelem,
  - vi. jestliže vypůjčitel poškozuje předmět výpůjčky závažným nebo nenapravitelným způsobem nebo způsobí-li jinak závažnou škodu na předmětu výpůjčky
  - vii. pokud přestanou být plněny podmínky podle článku I. odst. 2. smlouvy.
7. Při výpovědi bez výpovědní doby zaniká smlouva dnem následujícím po doručení výpovědi druhé smluvní straně.
8. Pro případ prodlení s vrácením předmětu výpůjčky je vypůjčitel povinen uhradit půjčiteli smluvní pokutu ve výši 1000,- Kč za každý den prodlení, a to bez ohledu na zavinění vypůjčitele.

#### **Článek VI.**

##### **Práva a povinnosti půjčitele**

1. Půjčitel je povinen zajistit řádný a nerušený výkon práv vypůjčitele po celou dobu trvání smlouvy, aby bylo možno dosáhnout účelu užívání dle této smlouvy.
2. Půjčitel je oprávněn provádět kontrolu užívání a stavu předmětu výpůjčky.
3. Půjčitel při přepravě předmětu výpůjčky do a z místa výpůjčky rozhoduje o typu ochranných obalů, způsobu přepravy a určuje přepravní společnost, která ji bude zajišťovat. Jednotlivá pracoviště půjčitele určují přesný termín přepravy a případných prací spojených s adjustací předmětu výpůjčky do ochranných obalů.
4. Půjčitel si vyhrazuje právo rozhodnout o publikování reprodukce předmětu výpůjčky v materiálech vypůjčitele vzniklých v souvislosti s výpůjčkou; v takovém případě je oprávněn rozhodnout, jaké údaje o předmětu výpůjčky budou v těchto materiálech uvedené (zejména oficiální název, inventární číslo, majitel, techniky, materiál, datace, provenience).
5. O podmínkách použití reprodukci předmětu výpůjčky v materiálech a tiskovinách souvisejících s výpůjčkou uzavřou smluvní strany dodatek k této smlouvě anebo samostatnou smlouvu, vždy však před využitím reprodukce předmětu výpůjčky vypůjčitelem.

#### **Článek VII.**

##### **Práva a povinnosti vypůjčitele**

1. Vypůjčitel je oprávněn užívat předmět výpůjčky k účelu a v místě uvedeném ve smlouvě, přiměřeně jeho povaze a určení
2. Vypůjčitel je povinen poskytnout půjčiteli nezbytnou součinnost za účelem kontroly plnění této smlouvy, zejména je povinen umožnit půjčiteli provádět kontrolní činnost, účinně s ním spolupracovat při jejím výkonu a umožnit mu přístup k předmětu výpůjčky, včetně pořizování jeho obrazové dokumentace a evidenčních prací souvisejících se statutární činností půjčitele.
3. Vypůjčitel se zavazuje předmět výpůjčky chránit a pečovat o něj s veškerou potřebnou péčí a opatrností. Za tímto účelem se bude po celou dobu výpůjčky řídit pokyny a doporučeními půjčitele a jím pověřených zaměstnanců, zejména bude dodržovat limity klimatických podmínek či další povinnosti a omezení stanovené půjčitelem uvedené v příloze č. 2.
4. Vypůjčitel odpovídá půjčiteli za řádné užívání předmětu výpůjčky a není oprávněn na předmětu výpůjčky



- provádět změny a úpravy.
5. Došlo-li k poškození předmětu výpůjčky (jeho části) nebo k jeho nadměrnému opotřebení, je vypůjčitel povinen toto bezodkladně oznámit půjčiteli a uvést předmět výpůjčky do původního stavu, dá-li k tomu půjčitel souhlas; není-li to možné, či nedá-li k tomu půjčitel souhlas, je vypůjčitel povinen uhradit půjčiteli náklady na restaurování či opravy předmětu výpůjčky a jinou vzniklou škodu.
  6. Vypůjčitel je povinen předmět výpůjčky na své náklady pojistit, a to proti riziku krádeže/zničení/poškození, a to na pojistnou hodnotu, uvedenou v příloze č. 1. Toto pojištění musí mít vypůjčitel sjednáno po celou dobu trvání platnosti smlouvy, včetně transportu předmětu výpůjčky při jeho převzetí i vrácení; doklad o pojištění předá půjčiteli nejpozději 7 dní před transportem.
  7. Vypůjčitel po celou dobu výpůjčky (včetně doby transportu) odpovídá za předmět výpůjčky a škodu na něm v plné výši jeho **aktuální pojistné hodnoty uvedené v příloze č. 1** a to za jakékoliv poškození, znehodnocení, zničení nebo ztrátu předmětu výpůjčky či jeho části, ať už vznikla jakýmkoliv způsobem.
  8. Přepravu do a z místa dle čl. III. odst. 1 této smlouvy zajišťuje vypůjčitel, a to s maximálním ohledem na potřeby a provoz jednotlivých pracovišť půjčitele. Náklady spojené s ochranným obalovým materiálem a transportem předmětu výpůjčky hradí vypůjčitel, a to i v případě jeho předčasného vrácení na základě výpovědi, či částečného vrácení předmětu výpůjčky.
  9. Vypůjčitel je na všech jím vydaných a používaných materiálech souvisejících s předmětem výpůjčky (zejména v katalogu, tiskovinách, výstavních štítcích a všech případných dalších informačních formách) povinen uvádět název půjčitele v následující podobě: **Národní památkový ústav, územní památková správa v Českých Budějovicích, Státní zámek Kozel**, inv. č. viz příloha č. 1.
  10. Vypůjčitel poskytne půjčiteli bezúplatně po 2 exemplářích tiskových a jiných (DVD, CD-ROM) materiálů vzniklých nákladem vypůjčitele v souvislosti s výpůjčkou (plakát, katalog, monografie, informační leták, propagační materiál). Tyto materiály vypůjčitel bez vyzvání zašle půjčiteli nejdéle do dvou měsíců od jejich vydání na doručovací adresu půjčitele uvedenou v záhlaví smlouvy. Poskytnuté materiály využije půjčitel pro interní archivaci pohybu předmětu výpůjčky a pro účely lokální knihovny provozované půjčitelem podle příslušné knihovní legislativy.

#### Článek VIII.

##### Závěrečná ustanovení

1. Smluvní pokuty dle této smlouvy jsou splatné do 21 dnů od doručení písemné výzvy druhé smluvní straně. Uhrazením smluvní pokuty není dotčen nárok na náhradu škody.
2. Zástupcem půjčitele pro věcná jednání je: Mgr. Ivana Šmausová, e-mail: [smausova.ivana@npu.cz](mailto:smausova.ivana@npu.cz), tel.: 724 663 701.
3. Smluvní strany si ujednaly, že ustanovení § 2200 zákona č. 89/2012 Sb., občanský zákoník, ve znění pozdějších předpisů, se neuzijí.
4. Tato smlouva byla sepsána ve dvou vyhotoveních. Každá ze smluvních stran obdržela po jednom totožném vyhotovení.
5. Tato smlouva podléhá povinnosti uveřejnění dle zákona č. 340/2015 Sb., o zvláštních podmínkách účinnosti některých smluv, uveřejňování těchto smluv a o registru smluv (zákon o registru smluv), ve znění pozdějších předpisů. Účinnosti nabude dnem uveřejnění v registru smluv, její uveřejnění zajistí půjčitel. Pro potřeby zveřejnění smluvní strany konstatují, že její hodnotu nelze určit. Smluvní strany berou na vědomí, že tato smlouva může být předmětem zveřejnění i dle jiných právních předpisů.

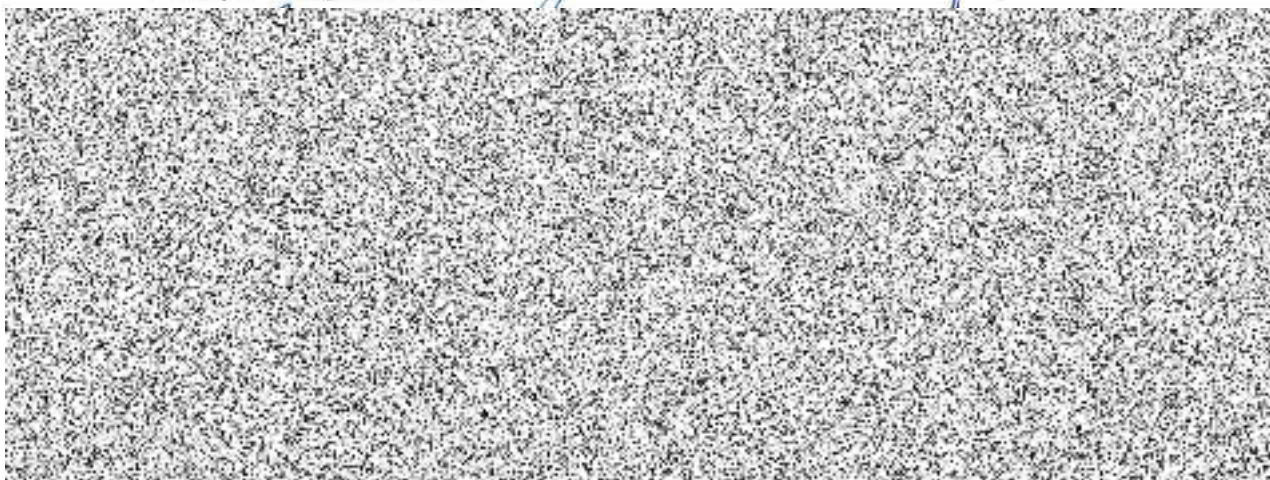
6. Tato smlouva je uzavřena v souladu s příslušnými ustanoveními obecně závazných právních předpisů, a to zejména zákona č. 89/2012 Sb., občanský zákoník, ve znění pozdějších předpisů, a zákona č. 219/2000 Sb., o majetku České republiky a jejím vystupování v právních vztazích, ve znění pozdějších předpisů.
7. Smluvní strany se zavazují spolupůsobit jako osoba povinná v souladu se zákonem č. 320/2001 Sb., o finanční kontrole ve veřejné správě a o změně některých zákonů (zákon o finanční kontrole), ve znění pozdějších předpisů.
8. Smlouvu je možno měnit či doplňovat výhradně písemnými číslovanými dodatky.
9. Smluvní strany prohlašují, že tuto smlouvu uzavřely podle své pravé a svobodné vůle prosté omylů, nikoliv v tísní a že vzájemné plnění dle této smlouvy není v hrubém nepoměru. Smlouva je pro obě smluvní strany určitá a srozumitelná.
10. Informace k ochraně osobních údajů jsou ze strany půjčitele uveřejněny na webových stránkách [www.npu.cz](http://www.npu.cz) v sekci „Ochrana osobních údajů“.
11. Nedílnou součástí této smlouvy tvoří:

Příloha č. 1 – specifikace předmětu výpůjčky včetně pojistné hodnoty

Příloha č. 2 – podmínky uchování předmětu výpůjčky

V Českých Budějovicích, dne 23. 11. 2023

V Tachově, dne 08-12-2023



**Příloha č. 1 smlouvy o výpůjčce movitých věcí**

Půjčitel přenechává k dočasnému užívání vypůjčitelovi předmět výpůjčky a stanovuje u něj tyto pojistné hodnoty (hodnoty stanoví odborní pracovníci půjčitele – nejde o odhady stanovené soudním znalcem v příslušných oborech):

	Inv.č. nové	Inv.č. staré	Předmět	Pojistná hodn.
1	KZ02270a	8/bě/8	Obraz portrét, Malý hoch	55 000,- Kč
2	KZ02270b	8/bě/8	Rám olejomalby	5 000,- Kč
3	KZ02271a	10/bě/10	Obraz portrét, Mladá žena	40 000,- Kč
4	KZ02271b	10/bě/10	Rám kvaše	3 000,- Kč
5	KZ02272a	11/bě/11	Grafika veduta, Pohled na náměstí Kapitolu	12 000,- Kč
6	KZ02272b	11/bě/11	Rám grafiky	1 000,- Kč
7	KZ02273a	12/bě/12	Grafika veduta, Zřícenina Neronova paláce	12 000,- Kč
8	KZ02273b	12/bě/12	Rám grafiky	1 000,- Kč
9	KZ02274a	13/bě/13	Grafika architektonický interiér, Pohled do hlavní lodi	12 000,- Kč
10	KZ02274b	13/bě/13	Rám grafiky	1 000,- Kč
11	KZ02275a	21/bě/21	Obraz portrét, Chlapec	17 000,- Kč
12	KZ02275b	21/bě/21	Rám pastelu	1 000,- Kč
13	KZ02276a	24/bě/24	Obraz portrét, Děvčátko	50 000,- Kč
14	KZ02276b	24/bě/24	Rám olejomalby	5 000,- Kč
15	KZ02279a	33/bě/33	Obraz portrét, Poustevník ve skalách	45 000,- Kč
16	KZ02279b	33/bě/33	Rám olejomalby	3 000,- Kč
17	KZ02280a	38/bě/38	Obraz veduta, Pohled na Třeboň	17 000,- Kč
18	KZ02280b	38/bě/38	Rám akvarelu	1 500,- Kč
19	KZ02281a	40/bě/40	Kresba portrét, Podobizna dívky	25 000,- Kč
20	KZ02281b	40/bě/40	Rám kresby	4 000,- Kč
21	KZ02282a	41/bě/41	Obraz portrét, Podobizna ženy	35 000,- Kč
22	KZ02282b	41/bě/41	Rám olejomalby	5 000,- Kč
23	KZ02283a	42/bě/42	Obraz portrét, Podobizna neznámého muže	35 000,- Kč
24	KZ02283b	42/bě/42	Rám olejomalby	5 000,- Kč
25	KZ02284a	44/bě/44	Obraz zobrazení zvířat, Kůň v interiéru	25 000,- Kč
26	KZ02284b	44/bě/44	Rám olejomalby	3 000,- Kč
27	KZ02285a	47/bě/47	Obraz portrét, Kristina Rychnovská roz. Thunová	35 000,- Kč
28	KZ02285b	47/bě/47	Rám kvaše	5 000,- Kč
29	KZ02286a	48/bě/48	Obraz portrét, Gustav hrabě Kálnoky	35 000,- Kč
30	KZ02286b	48/bě/48	Rám olejomalby	5 000,- Kč
31	KZ02287a	49/bě/49	Obraz portrét, Podobizna neznámého šlechtice	35 000,- Kč
32	KZ02287b	49/bě/49	Rám olejomalby	5 000,- Kč
33	KZ02288a	51/bě/51	Obraz žánr, Dáma na koni v krajině	20 000,- Kč
34	KZ02288b	51/bě/51	Rám olejomalby	2 000,- Kč
35	KZ02290a	53/529	Obraz portrét, Podobizna starší ženy	35 000,- Kč
36	KZ02290b	53/529	Rám olejomalby	5 000,- Kč
37	KZ02291a	54/534	Obraz portrét, Podobizna neznámé dívky	35 000,- Kč
38	KZ02291b	54/534	Rám olejomalby	5 000,- Kč
39	KZ02292a	55/bě/52	Obraz portrét, Podobizna neznámé mladé ženy	30 000,- Kč
40	KZ02292b	55/bě/52	Rám pastelu	4 000,- Kč
41	KZ02293a	56/536	Obraz portrét, Děvčátko s puškou	30 000,- Kč
42	KZ02293b	56/536	Rám pastelu	5 000,- Kč
43	KZ02294	60/bě/55	Foto architektonický interiér, Salon Marie V. Waldsteinové z r. 1866	3 000,- Kč

44	KZ02295	60/bč/55	Foto architektonický interiér, Pohled do salonu Marie von Waldstein	3 000,- Kč
45	KZ02296	60/bč/55	Foto architektonický interiér, Jídlna	3 000,- Kč
46	KZ02297	60/bč/55	Foto architektonický interiér, Ložnice	3 000,- Kč
47	KZ02298	60/bč/55	Foto architektonický exteriér, Triumfální oblouk v	3 000,- Kč
48	KZ02299	60/bč/55	Foto architektonický interiér, Salon	3 000,- Kč
49	KZ02300	60/bč/55	Foto architektonický interiér, Salon	3 000,- Kč
50	KZ02301	60/bč/55	Foto architektonický interiér, Salon von Anne Waldstein	3 000,- Kč
51	KZ02302	60/bč/55	Foto architektonický interiér, Salon hraběnky	3 000,- Kč
52	KZ02303	60/bč/55	Foto dokumentární, Praha, Carlbrücke	3 000,- Kč
53	KZ02304	60/bč/55	Foto veduta, Pohled na Karlův most	3 000,- Kč
54	KZ02305	60/bč/55	Foto rodinné, Rodina Cluaniotam	3 000,- Kč
55	KZ02306	60/bč/55	Foto skupinové, Společnost na terase	3 000,- Kč
56	KZ02307	60/bč/55	Foto rodinné, Rodina v interiéru	3 000,- Kč
57	KZ02308	66/bč/61	Grafika portrét, Alfréd Windischgrätz	2 000,- Kč
58	KZ02309	66/bč/61	Grafika vojenský námět, Vojenské ležení před Vídní	4 000,- Kč
59	KZ02310	66/bč/61	Grafika vojenský námět, Císařští dragouni	5 000,- Kč
60	KZ02311	66/bč/61	Grafika vojenský námět, Císařští dragouni	5 000,- Kč
61	KZ02312	66/bč/61	Kresba portrét, Podobizna kněžny Eleonory	6 000,- Kč
62	KZ02313	66/bč/61	Grafika portrét, Alfréd Fürst zu Windischgrätz	1 500,- Kč
63	KZ02314	66/bč/61	Grafika veduta, Pohled na Lichtenštejnský palác ve	8 000,- Kč
64	KZ02315	66/bč/61	Grafika portrét, F. Windischgrätz	3 000,- Kč
65	KZ02316	66/bč/61	Grafika portrét, Muž	3 000,- Kč
66	KZ02317	66/bč/61	Grafika portrét, D. Er. Windischgrätz	4 000,- Kč
67	KZ02318	66/bč/61	Grafika portrét, Muž	3 500,- Kč
68	KZ02319	66/bč/61	Grafika portrét, Alfréd F. Windischgrätz	3 000,- Kč
69	KZ02320	67/bč/62	Grafika žánr, Humorné scény s vídeňskými povozy	2 000,- Kč
70	KZ02321	67/bč/62	Grafika karikatura	2 500,- Kč
71	KZ02322	67/bč/62	Grafika karikatura, Humorné scény	2 500,- Kč
72	KZ02323	67/bč/62	Grafika karikatura	2 500,- Kč
73	KZ02324	67/bč/62	Grafika karikatura, Humorné scény s povozy	2 500,- Kč
74	KZ02325	67/bč/62	Grafika karikatura	2 500,- Kč
75	KZ02327a	39/bč/39	Kresba žánr, Hoch nesoucí děvčátko	4 000,- Kč
76	KZ02327b	39/bč/39	Rám kresby	1 000,- Kč
77	KZ02328a	34/bč/34	Obraz portrét, Kněžna Schwarzenberková	60 000,-Kč
78	KZ02328b	34/bč/34	Rám olejomalby	5 000,- Kč
79	KZ02523a	66/bč/61	Obraz veduta, Pohled na Tachov	40 000,-Kč
80	KZ02523b	66/bč/61	Rám kvaše	4 000,- Kč
81	KZ04648a	XXIX-M-	Desky, Grafiky s náboženskou tematikou - desky	1 000,-Kč
82	KZ04648b0	XXIX-M-	Listina	500,- Kč
83	KZ04648b0	XXIX-M-	Notový zápis, Christnacht	500,- Kč
84	KZ04648b0	XXIX-M-	Náboženský výjev, Gedenkblatt	500,- Kč
85	KZ04648b0	XXIX-M-	Náboženský výjev, Madonna mit dem Christuskind	500,- Kč
86	KZ04648b0	XXIX-M-	Náboženský výjev, Madonna	500,- Kč
87	KZ04648b0	XXIX-M-	Náboženský výjev, Madonna mit Lilien	500,- Kč
88	KZ04648b0	XXIX-M-	Náboženský výjev, Herz Mariä	500,- Kč
89	KZ04648b0	XXIX-M-	Náboženský výjev, Madona im Walde	500,- Kč
90	KZ04648b0	XXIX-M-	Náboženský výjev, Mater Dolorosa	500,- Kč
91	KZ04648b0	XXIX-M-	Náboženský výjev, Heilige Bertha	500,- Kč
92	KZ04648b0	XXIX-M-	Náboženský výjev, Heiliger Wenzeslaus	500,- Kč
93	KZ04648b0	XXIX-M-	Náboženský výjev, Schutzengel	500,- Kč
94	KZ04648b0	XXIX-M-	Náboženský výjev, Schutzengel	500,- Kč
95	KZ04648b0	XXIX-M-	Náboženský výjev, Heiliger Lukas	500,- Kč
96	KZ04648b0	XXIX-M-	List grafický, Heilige Monica	500,- Kč



97	KZ04648b0	XXIX-M-	Náboženský výjev, Selige Agnes	500,- Kč
98	KZ04648b0	XXIX-M-	Náboženský výjev, Sel. Johannes Sarcander	500,- Kč
99	KZ04648b0	XXIX-M-	Náboženský výjev, Muttergottes mit Heiligen	500,- Kč
100	KZ04762a	b.č.	Desky, Desky ke kompletu	1 000,-Kč
101	KZ04762b0	b.č.	List, Úvodní list	500,- Kč
102	KZ04762b0	b.č.	List grafický reprodukční grafika, Club Eintracht č.1.	500,- Kč
103	KZ04762b0	b.č.	List grafický reprodukční grafika, Club Eintracht č.2. -	500,- Kč
104	KZ04762b0	b.č.	List grafický reprodukční grafika, Club Eintracht č.3. -	500,- Kč
105	KZ04762b0	b.č.	List grafický reprodukční grafika, Club Eintracht č.4. -	500,- Kč
106	KZ04762b0	b.č.	List grafický reprodukční grafika, Club Eintracht č.5. -	500,- Kč
107	KZ04762b0	b.č.	List grafický reprodukční grafika, Club Eintracht č.6. -	500,- Kč
108	KZ04762b0	b.č.	List grafický reprodukční grafika, Club Eintracht č.7. -	500,- Kč
109	KZ04762b0	b.č.	List grafický reprodukční grafika, Club Eintracht č.8. -	500,- Kč
110	KZ04762b0	b.č.	List grafický reprodukční grafika, Club Eintracht č.9. -	500,- Kč
111	KZ04762b0	b.č.	List grafický reprodukční grafika, Club Eintracht č.11. -	500,- Kč
112	KZ04762b0	b.č.	List grafický reprodukční grafika, Club Eintracht č.12. -	500,- Kč
113	KZ04762b0	b.č.	List grafický reprodukční grafika, Club Eintracht č.13. -	500,- Kč
114	KZ04762b0	b.č.	List grafický reprodukční grafika, Club Eintracht č.14. -	500,- Kč
115	KZ04762b0	b.č.	List grafický reprodukční grafika, Club Eintracht č.15. -	500,- Kč
116	KZ04762b0	b.č.	List grafický reprodukční grafika, Club Eintracht č.16. -	500,- Kč
117	KZ04762b0	b.č.	List grafický reprodukční grafika, Club Eintracht č.17. -	500,- Kč
118	KZ04762b0	b.č.	List grafický reprodukční grafika, Club Eintracht č.18. -	500,- Kč
119	KZ04762b0	b.č.	List grafický reprodukční grafika, Club Eintracht č.19. -	500,- Kč
120	KZ04762b0	b.č.	List grafický reprodukční grafika, Club Eintracht č.20. -	500,- Kč
121	KZ04762b0	b.č.	List grafický reprodukční grafika, Club Eintracht č.21. -	500,- Kč
122	KZ04762b0	b.č.	List grafický reprodukční grafika, Club Eintracht č.22. -	500,- Kč
123	KZ04762b0	b.č.	List grafický reprodukční grafika, Club Eintracht č.23. -	500,- Kč
124	KZ04762b0	b.č.	List grafický reprodukční grafika, Club Eintracht č.24. -	500,- Kč
125	KZ04762b0	b.č.	List grafický reprodukční grafika, Club Eintracht č.25. -	500,- Kč
126	KZ04762b0	b.č.	List grafický reprodukční grafika, Club Eintracht č.26. -	500,- Kč
127	KZ04762b0	b.č.	List grafický reprodukční grafika, Club Eintracht č.27. -	500,- Kč
128	KZ04762b0	b.č.	List grafický reprodukční grafika, Club Eintracht č.28. -	500,- Kč
129	KZ04762b0	b.č.	List grafický reprodukční grafika, Club Eintracht č.29. -	500,- Kč
130	KZ04762b0	b.č.	List grafický reprodukční grafika, Club Eintracht č.30. -	500,- Kč
131	KZ04762b0	b.č.	List grafický reprodukční grafika, Club Eintracht č.31. -	500,- Kč
132	KZ04762b0	b.č.	List grafický reprodukční grafika, Club Eintracht č.32. -	500,- Kč
133	KZ04762b0	b.č.	List grafický reprodukční grafika, Club Eintracht č.33. -	500,- Kč
134	KZ04762b0	b.č.	List grafický reprodukční grafika, Club Eintracht č.34. -	500,- Kč
135	KZ04762b0	b.č.	List grafický reprodukční grafika, Club Eintracht č.35. -	500,- Kč
136	KZ04762b0	b.č.	List grafický reprodukční grafika, Club Eintracht č.36. -	500,- Kč
137	KZ04762b0	b.č.	List grafický reprodukční grafika, Club Eintracht č.37. -	500,- Kč
138	KZ04762b0	b.č.	List grafický reprodukční grafika, Club Eintracht č.38. -	500,- Kč
139	KZ04762b0	b.č.	List grafický reprodukční grafika, Club Eintracht č.39. -	500,- Kč
140	KZ04762b0	b.č.	List grafický reprodukční grafika, Club Eintracht č.40. -	500,- Kč
141	KZ04762b0	b.č.	List grafický reprodukční grafika, Club Eintracht č.41. -	500,- Kč
142	KZ04762b0	b.č.	List grafický reprodukční grafika, Club Eintracht č.42. -	500,- Kč
143	KZ04762b0	b.č.	List grafický reprodukční grafika, Club Eintracht č.43. -	500,- Kč

Celková pojistná hodnota: 965 500,- Kč





NÁRODNÍ  
PAMÁTKOVÝ  
ÚSTAV

V Českých Budějovicích, dne

V Tachově, dne

.....  
(podpis půjčitele)  
/razítko/

.....  
(podpis vypůjčitele)  
/razítko/

**Příloha č. 2 ke smlouvě o dočasném bezplatném užívání movitých věcí  
(kulturní mobiliář)**

**identifikovaná jako:**

V evid. systému CastIS: KZ-M2023.004	V účetním systému WAM: 3022J123041	Č. j. ESS NPÚ: NPÚ-430/98161/2023
---	---------------------------------------	--------------------------------------

Půjčitel požaduje po vypůjčitelu dodržení takových podmínek po uchování předmětů uvedených v příloze č. 1 a zapůjčených v rámci tohoto zápisu, které předměty nepoškodí. Podmínky expozice by se měly v maximální míře blížit hodnotám uvedeným v tabulkách níže:

**Tabulka optimálních klimatických podmínek pro uchování předmětů\***

Materiál	Tolerovaný Interval R.V (%)	Optimální R.V (%)	Teplota (°C)
Papír, dřevo, kůže, pergamen, textil, malba na plátně, slonovina, kosti, dřevo, přírodovědné sbírky	45 - 60	55	18 - 20
Kovy samotné	Do 55	30 - 40	18 - 20
Kovy v kombinaci s organickými materiály	Do 55	40 - 55	18 - 20

**Tabulka optimálních světelných podmínek pro uchování předmětů\***

Materiál	Osvětlení (lux)	Maximální roční expozice (klx.h)
Vodové barvy, kvaše, koláže, miniatury, tisky a kresby, poštovní známky, rukopisy, tapety, textilie, barvená kůže, etnografické předměty a přírodovědné sbírky	do 50	12.000 – 12.500
Olejové a temperové barvy, dřevo, evropské a orientální laky, nebarvená kůže, kosti, rohovina, slonovina, želvovina apod.	do 200	42.000 – 150.000
Sklo, barevné glazury a emaily, drahé kameny	omezení dlouhodobého silného	84.000 – 600.000 klx.h



	osvětlení	
Kovy, kámen, neglazovaná keramika apod.	bez omezení	bez omezení

