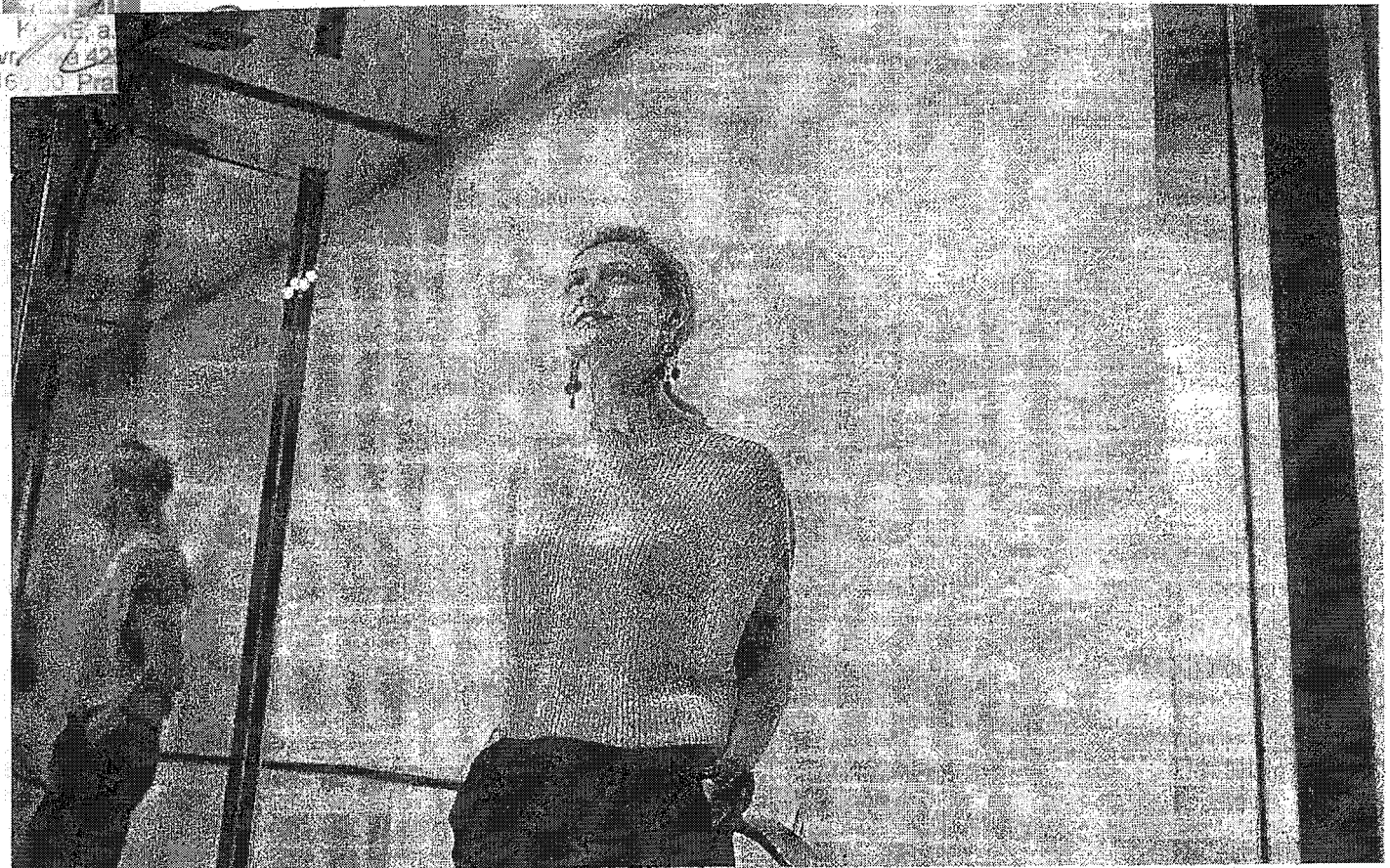


202/124



SERVISNÍ SMLOUVA

MŠ KRALUPY NAD VLTAVOU

DR. E. BENEŠE 694

278 01 KRALUPY NAD VLTAVOU - LOBEČEK

Číslo smlouvy: 5200**8245**

Zahrnuje rozsah služeb: KONE Care® Standard

se uzavírá dle zákona 89/2012 Sb. (Občanský zákoník), ve znění pozdějších předpisů, § 2586 a následující, mezi níže uvedenými smluvními stranami.

Obchodní jméno: Mateřská škola Kralupy nad Vltavou

Sídlo – ulice, číslo: Dr. E. Beneše 694

Sídlo – PSČ, město: 278 01 Kralupy nad Vltavou

Rejstříkový soud: _____

Identifikační číslo: 75002761

Daňové identifikační číslo: CZ75002761

Banka: KB

Číslo účtu / kód banky: 51-6496060257/0100

Zastoupený, ve věci Smlouvy oprávněn jednat: Mgr. Pavlou Kickovou

E-mail: mslobecek@seznam.cz

Telefon: 778 087 838

Kontaktní adresa pro fakturaci: Mateřská škola Kralupy nad Vltavou, Dr. E. Beneše 694, 278 01
Kralupy nad Vltavou

a

Obchodní jméno: KONE, a.s. (dále jen KONE)

Sídlo – ulice, číslo: Evropská 423/178

Sídlo – PSČ, město: 160 00, Praha 6 - Vokovice

Rejstříkový soud: Městský soud v Praze, pracoviště Slezská, oddíl B, vložka 775

Identifikační číslo: 02610809

Daňové identifikační číslo: CZ02610809

Banka: Citibank Europe plc., organizační složka Praha

Číslo účtu / kód banky: 201 5980 207 / 2600

Zastoupený: Ing. Ivanem Smolíkem, Head of Service and Modernization Sales Czech Republic

Ve věci Smlouvy oprávněn jednat: Michal Horák, +420 606 088 487, michal.horak@kone.com

Ve věcech technických oprávněn jednat: Radek Slaviček, +420 606 089 752, radek.slavicek@kone.com

Kontaktní adresa: KONE, a.s., Evropská 423/178, 160 00, Praha 6

E-mail: informace@kone.com

Telefon: +420 800 566 300

ČI.1 PŘEDMĚT PLNĚNÍ

- 1.1 KONE se touto Smlouvou zavazuje převzít do servisní péče **výtah** umístěný na adrese viz. Příloha č.3 (dále jen „zařízení“).

ČI.2 TRVÁNÍ SMLOUVY

- 2.1 Doba trvání této Smlouvy je sjednána na dobu určitou v délce trvání 24 měsíců od data účinnosti dle bodu 2.3 této Smlouvy.
- 2.2 V případě, že žádá ze smluvních stran v termínu 60 kalendářních dnů přede dnem uplynutí doby účinnosti této Smlouvy, neoznámí druhé smluvní straně, že na prodloužení účinnosti smlouvy nadále netrvá, prodlužuje se doba trvání Smlouvy o dobu 24 měsíců, a to i opakovaně.
- 2.3 Smlouva nabývá účinnosti dne 22.01.2024. Počáteční datum fakturace paušálních služeb dle bodu 3.2 této Smlouvy je od 01.02.2024.
- 2.4 Smlouva je platná od ode dne podpisu této Smlouvy oběma smluvními stranami.

ČI.3 PLATEBNÍ PODMÍNKY A FAKTURACE

- 3.1 Zákazník se za služby poskytnuté dle této Smlouvy zavazuje zaplatit KONE paušální cenu ve výši uvedené v Příloze č.3 této Smlouvy. Cena je stanovena dohodou a v závislosti na režimu provádění servisních činností, resp. rozsahu služeb.
- 3.2 KONE vystaví daňový doklad dle zákona č. 235/2004 Sb., o dani z přidané hodnoty, v platném znění (při změně zákona o DPH má KONE právo a povinnost účtovat a fakturovat DPH v souladu s touto změnou). Splatnost daňových dokladů KONE je 14 dní.
- 3.3 Frekvence plateb: čtvrtletně, na konci období.
- 3.4 Zákazník prohlašuje, že objekt uvedený v této Smlouvě není považován za stavbu dle § 48 zákona 235/2004 Sb. Současně se Zákazník zavazuje KONE bez zbytečného odkladu informovat o případné změně rozhodných skutečností, k níž by došlo v době účinnosti této Smlouvy.

ČI.4 SANKCE A ODPOVĚDNOSTI SMLUVNÍCH STRAN

- 4.1 Bude-li KONE v prodlení s poskytnutím služeb dle této Smlouvy, zavazuje se uhradit Zákazníkovi smluvní pokutu ve výši 0,05 % denně z částky odpovídající částce měsíčního paušálu za každý den prodlení. Tato uvedená smluvní pokuta se týká i nesplnění nástupu na servis u nahlášených závad fakturovaných mimo paušální servis.
- 4.2 Zákazník je povinen KONE zajistit přístup na místo plnění, a to prostřednictvím nonstop recepce přímo v objektu nebo poskytnutím 2 ks klíčů / přístupových karet od vchodu do objektu a 2 ks klíčů do strojovny zařízení (jeli výtah / zařízení se strojovnou). Zákazník sdělí KONE veškeré informace potřebné k plnění této Smlouvy a k provedení konkrétního servisního úkonu. Dále je zákazník povinen informovat KONE, a.s. bezodkladně o všech možných rizicích, které se mohou v objektu vyskytnout a které přímo souvisí s provozováním výtahu, jako např. přístupové cesty k výtahům a do prostor pro strojní zařízení).
- 4.3 Stavební úpravy, které by mohly ohrozit činnost instalace / instalací, oprav a pravidelných činností, musí být v dostatečné předstihu oznámeny KONE. Zákazník je dále povinen hlásit veškeré závady, škody a úpravy bezprostředně poté, kdy se o nich dozví. Právní závazky vzniklé Zákazníkovi z tohoto postavení nejsou touto Smlouvou dotčeny. Zákazník určí v příloze č. 1 této Smlouvy osobu/y oprávněnou/é jeho jménem ověřovat výkazy pracovníků KONE. V případě neurčení oprávněné osoby strany sjednávají vyvratitelnou domněnku, že výkazy pracovníků KONE jsou bezvadné a odpovídají skutečnosti.
- 4.4 KONE odpovídá za řádné a včasné plnění závazků, vyplývajících z této Smlouvy.
- 4.5 Majitel/provozovatel prohlašuje, že ke každému výtahu vlastní technickou dokumentaci včetně Prohlášení o shodě (u výtahů uvedených do provozu po 1.4. 1999), kterou obdrží od Zhotovitele v rámci předání dokončeného díla dle SOD č. 6673754. Majitel/provozovatel je povinen předložit na vyzvání tuto technickou dokumentaci výtahu/ů a dokumenty/protokoly o všech provedených změnách do zařízení (např. výměna rozvaděče za jiný typ, výměna frekvenčního měniče za jiný typ, výměna pohonné jednotky za jiný typ, výměna zachycovačů za jiný typ) včetně Inspekčních zpráv k nahlédnutí KONE. Dále pak je povinen při podpisu smlouvy poskytnout kopii dokumentu Prohlášení o shodě ke každému zařízení, které je uvedeno v příloze č.3 této Smlouvy. V případě, že majitel/provozovatel nemá technickou dokumentaci, Prohlášení o shodě a Inspekční zprávu, je povinen si na svůj náklad zajistit vyhotovení nové technické dokumentace a Prohlášení o shodě, nebo kopie u výrobce/dovozce a Inspekční zprávu u Inspekčního orgánu.

ČI.5 ODSTOUPENÍ OD SMLOUVY

- 5.1 Zákazník má právo vedle důvodů uvedených v Občanském zákoníku odstoupit od Smlouvy s účinností 30. dne od doručení písemného oznámení o odstoupení KONE:
- v případě zjištění opakovaného nedodržování termínů, rozsahu a kvality prací ve Smlouvě sjednaných i přes písemné upozornění Zákazníkem, ležících výlučně na straně KONE, které by bránily bezpečnému užívání a provozní způsobilosti výtahu.
 - v případě změny účelu a způsobu používání předmětného zařízení.
 - v důsledku změny vlastnických vztahů k předmětnému zařízení.
- 5.2 Obě smluvní strany se zavazují, že důvody odstoupení od Smlouvy předem projednají.

ČI.6 ZÁRUČNÍ PODMÍNKY NOVÝCH ZAŘÍZENÍ KONE

- 6.1 V případě, že je předmětem Smlouvy nové zařízení KONE, bude záruka poskytována v souladu se Smlouvou na dodávku a instalaci zařízení. Během záruky nebudou záruční opravy provedené v pracovní době KONE fakturovány.
- 6.2 KONE je vázáno záručními podmínkami tak jak uvedeno v bodě 6.1. této Smlouvy pouze pokud byly uhrazeny všechny pohledávky za instalaci zařízení dle Smlouvy na dodávku a instalaci zařízení, v opačném případě budou Zákazníkovi fakturovány i záruční opravy a materiál dle pravidel sjednaných v této Smlouvě.

ČI.7 OSTATNÍ UJEDNÁNÍ

- 7.1 Pracovní doba KONE: pracovní dny PONDĚLÍ až PÁTEK od 07:00 do 18:30 hod.
- 7.2 Pohotovostní doba KONE:
Pohotovostní zásahy v pracovní dny: PONDĚLÍ až PÁTEK od 18:30 do 07:00 hod.
Pohotovostní zásahy v mimo pracovní dny: SVÁTKY, SOBOTA a NEDĚLE – 24 hodin denně
Vyproštění uvízlých osob: 24 hodin denně
- 7.3 Vyproštění uvízlých osob ze zařízení KONE se poskytuje v základní záruční době ZDARMA, Pokud je vyproštění osob způsobeno vlivy, za které nenesou zodpovědnost KONE, a.s., jako například výpadkem napájení výtahu nebo nesprávnou obsluhou nebo vandalismem, nejedná se o záruční opravu a společnost KONE, a.s. může tento výjezd fakturovat dle podmínek této smlouvy. Základní záruční doba se rozumí zárukou poskytnutou v rámci dodávky nového zařízení KONE na základě samostatné Smlouvy na dodávku a instalaci zařízení a v souladu s bodem 6.1 této Smlouvy, pokud v příloze č.3 této smlouvy není uvedeno jinak.
- 7.4 KONE se zavazuje nastoupit na opravu v odsouhlasené pracovní době nejpozději do 24 hodin od nahlášení provozní poruchy a u vyproštění uvízlých osob pak do 1 hodiny od nahlášení na zákaznické centrum KONE.
- 7.5 Pokud bude Zákazník požadovat nástup na opravu v Pohotovostní době KONE, musí to výslovně uvést při nahlášení poruchy. V tomto případě se KONE zavazuje nastoupit na opravu nejpozději do 4 hodin od nahlášení provozní poruchy. Zákazníkem a umožní-li to kapacity KONE. Přesný termín nástupu bude dohodnut při hlášení pohotovostní opravy. Pokud bude Zákazník požadovat nástup na vyproštění, musí to výslovně uvést při nahlášení poruchy.
- 7.6 Pausální Cena nekryje jakékoliv úkony, které nejsou součástí Rozsahu dohodnutých služeb. Tyto úkony bude KONE fakturovat na základě Hodinové zúčtovací sazby (HZS) a Ceny dopravy. Cena dopravy je určena v závislosti na dopravním pásmu, ve kterém se nachází Zařízení dle Smlouvy. Za práce v Pohotovostní době KONE a za vyproštění uvízlých osob, KONE kromě Aktuální HZS a Ceny dopravy účtuje navíc ještě pohotovostní příplatek ve výši 100 % aktuální HZS za každou započatou půlhodinu práce servisního technika. KONE má právo účtovat náklady za výjezd technika zmařený z důvodů na straně Zákazníka. Aktuální hodnota HZS a Ceny dopravy je uvedena ve Všeobecných servisních podmínkách na www.kone.cz.

ČI.8 ZÁVĚREČNÁ USTANOVENÍ

- 8.1 Smluvní strany se dohodly, že veškerá oznámení, výzvy, notifikace, sdělení apod., která mají vztah k předmětu této Smlouvy, vyjma hlášení poruch a vyproštění, musí být písemná a zaslána buď prostřednictvím poštovní přepravy na adresu příslušné Smluvní strany uvedenou v záhlaví této Smlouvy nebo prostřednictvím elektronické pošty zasláné na emailovou adresu příslušné Smluvní strany uvedenou v záhlaví této Smlouvy. Pokud dojde ke změně těchto adres u některé ze Smluvních stran, je tato Smluvní strana povinna neprodleně oznámit druhé Smluvní straně tuto změnu, a to způsobem dle tohoto bodu Smlouvy.
- 8.2 Tato Smlouva ruší a nahrazuje jakákoliv předchozí smluvní ujednání, týkající se předmětu této Smlouvy.
- 8.3 Tato Smlouva je podepsána ve 2 vyhotoveních, z nichž jedno obdrží KONE a druhé Zákazník. Pro vznik Smlouvy se vyžaduje dohoda o celém jejím obsahu, změny lze provést pouze písemně, formou dodatků. Smlouva nabývá platnosti dnem doručení řádně podepsaného stejnopisu této Smlouvy KONE.
- 8.4 Obě strany se zavazují navzájem informovat o jakýchkoli změnách majících vztah k této Smlouvě.
- 8.5 Smluvní strany se dohodly, že veškerá práva KONE plynoucí z této Smlouvy se promlčují v promlčecí lhůtě v trvání 10 let ode dne, kdy právo mohlo být uplatněno poprvé.
- 8.6 KONE na sebe nepřebírá změnu okolností ve smyslu § 1765 zákona 89/2012 Sb. (2) a výslovně vylučuje aplikaci poslední věty uplatnění bodu (1) § 1765 zákona 89/2012 Sb.
- 8.7 Na KONE přechází vlastnické právo k demontovaným náhradním dílům, použitému oleji a mazivu a na vlastní náklady zajišťuje jejich řádnou likvidaci. Na přání Zákazníka předem vydá KONE vyměněné náhradní díly, použitý olej, či maziva. V tomto případě je Zákazník odpovědný za jejich řádnou likvidaci na vlastní náklady.
- 8.8 KONE nebude od uvízlých pasažérů požadovat sdělení jejich osobních údajů, a to ani v případě zneužití systému z jejich strany.

- 8.9 KONE je majitelem veškerých práv duševního vlastnictví týkajících se přímo či nepřímo předmětu plnění poskytnutého společností KONE, a to zejména, ale nikoli pouze softwaru, programového vybavení, návrhů a/nebo plánů, technické dokumentace a/nebo jakýchkoli dalších technických informací. Zákazník není oprávněn užívat či činit kopie návrhů a/nebo plánů, technické dokumentace a/nebo jakýchkoli dalších technických informací s výjimkou jejich užití nebo rozmnožování výlučně v souladu s účelem vyplývajícím z této Smlouvy a/nebo k užívání a údržbě předmětu plnění. KONE touto Smlouvou uděluje Zákazníkovi nevýhradní a nepřenosnou licenci k užití softwaru a programového vybavení, jež je součástí díla, a to za účelem užití a údržby díla. Zákazník není oprávněn v jakékoli podobě činit kopie, modifikovat či měnit software a/nebo umožnit třetí straně činit kopie, modifikovat či měnit software.
- 8.10 Pro vyloučení pochybností smluvní strany prohlašují, že veškerá ujednání v rámci smluvního vztahu založeného touto Smlouvou odpovídají obchodním zvyklostem a zásadě poctivého obchodního styku.
- 8.11 Zákazník podpisem smlouvy dává souhlas KONE k případnému elektronickému zasílání faktur/daňových dokladů, protokolů Odborných prohlídek a Odborných zkoušek a Inspekčních prohlídek, nebo informace o nových produktech a službách (dále jen elektronická komunikace) KONE prostřednictvím e-mailu. KONE může kdykoliv, bez dalšího avíza, zahájit elektronickou komunikaci bez dalšího souhlasu Zákazníka a zároveň ukončit písemné zasílání daňových dokladů. Faktury/daňové doklady mohou být zasílány naším globálním partnerem, společností Pagero, z e-mailové adresy: no-reply@pageroonline.com.
- 8.12 Nedílnou součástí této smlouvy jsou následující přílohy:
- Příloha č.1 - osoby oprávněné jednat
 - Příloha č.2 - čestné prohlášení Zákazníka
 - Příloha č.3 - rozsah dohodnutých služeb, seznam zařízení a cena služeb
 - Příloha č.4 - Plná moc oprávněného zástupce KONE
 - Příloha č.5 - Prohlášení Zákazníka ve vztahu k Mezinárodním sankcím
 - Příloha č.6 - Všeobecné servisní podmínky společnosti KONE, a.s.
 - Příloha č.7 - Všeobecné podmínky pro digitální služby společnosti KONE, a.s.

ZA ZAKAZNIKA:

Mateřská škola Kralupy nad Vltavou
Dr. E. Beneše
příspěvková organizace
Dr. E. Beneše 694
278 01 Kralupy nad Vltavou
IČO: 75002761 www.msbeneše.cz

Mgr. Pavla Křicková

V Kralupech nad Vltavou 22.01.2024

ZA KONE:



KONE, a.s.
Evropské 423/178
160 00 Praha 6
Vokovice
32

Ing. Ivan Smolík

Head of Service and Modernization Sales Czech Republic

V Praze 22.01.2024

SEZNAM ZAŘÍZENÍ A CENA SLUŽEB

Výrobní číslo zařízení	Adresa zařízení	Lokace zařízení dopravní prásmo	Popis zařízení	Nastavení digitálních služeb, povinných prohlídek na zařízeních a jejich pokynu smlouvou	Základy DPH	Celkem bez DPH
45185088	Dr. E. Beneše 694 27801 Kralupy nad Vltavou	V1 CZ_ZONE2	Výrobce: BKG Typ: BKG 100.45/7 Nosnost: 100 kg Patra/Dveře: 2 / 2 Rok výroby: 2023	OP/OPVM - 2 krát za rok (v paušálu) PPÚ dle ČSN EN 13015-A1 (v paušálu) OZ - jednou za 6 let (na objednávku) 24/7 Connected Services (na objednávku)	Opravy a údržba: 1 030,65 Kč (DPH 21%) Revize, prohlídky a ostatní služby: 439,35 Kč (DPH 21%)	1 470,00 Kč
Celkem Kč bez DPH/čtvrtletně						1 470,00 Kč
Výše DPH ve snížené sazbě 15%						0,00 Kč
Výše DPH ve zvýšené sazbě 21%						308,70 Kč
Celkem Kč včetně DPH/čtvrtletně						1 778,70 Kč