

SMLOUVA O DÍLO

dle § 2586 a následujících zákona č. 89/2012 Sb., občanského zákoníku

I.

Smluvní strany

Objednatel:	Město Vizovice
Sídlo:	Masarykovo nám. 1007, 763 12 Vizovice
Statutární orgán:	Bc. Silvie Dolanská
Zástupce k jednání	
ve věcech smluvních:	
ve věcech technických:	
IČO:	00284653
Bankovní spojení:	94-5519661/0710
Telefon/fax:	
E-mail:	
Zhotovitel :	MgA. Matěj Bednařík
Sídlo:	Družstevní 433, 763 15 Slušovice
IČ:	01066722
DIČ:	
Bankovní spojení:	
Telefon:	
E-mail:	

II.

Předmět smlouvy

- 1) Předmětem této smlouvy je realizace díla nazvaného jako „Křížek u mostu na Chrastěšov“, na kterou zhotovitel na základě výzvy předložil cenovou nabídku.
- 2) Popis předmětu plnění: Předmětem této smlouvy je obnova památky místního významu – pískovcového kříže s litinovým korpusem Krista u mostu na Chrastěšov na pozemku p. č. 2473 v k. ú. Vizovice. Na zadní straně kříže je uveden nápis: „Ke cti Boží nákladem manželů Jána a Mariány Pšenčík L.P. 1878.“ Celková výška kříže je 530 cm. Půdorys je cca 135 x 130 cm, viz přiložené fotografie. Kříž byl postaven v roce 1878.
Dle Restaurátorského záměru ze dne 21.12.2023 bude provedeno:
 - Demontáž: odborná demontáž na díly umožňující přesun do místa provádění prací.
 - Čištění včetně dočištění: Mechanické čištění prachových depozitů, mechanické odstranění povrchových nečistot, krusty a biologického znečištění s ručním dočištěním hůře přístupných míst, chemické čištění. V rámci čištění bude provedena revize degradovaného spárovacího materiálu a nesoudržných povrchových tmelů.
 - Ošetření díla herbicidním prostředkem: Chemické odstranění mechů a řas plus preventivní ochrana proti nim. Lokální chemické dočištění intenzivněji znečištěných částí.
 - Zpevnění kamene: Konsolidace jednotlivých dílů dle stupně poškození organokřemičitany bez hydrofobního účinku.

- Doplnění chybějících a poškozených částí tmelením: Doplnění mechanických defektů a poškozených částí kamene (s důrazem na maximální zachování původních kamenických struktur). Barevnost a frakce hmoty bude upravena tak, aby odpovídala okolnímu materiálu.
- Barevná korekce tmelených částí: Provedena pouze lokálně (s důrazem na maximální zachování původních barevných ploch kamene).
- Závěrečná povrchová úprava: hydrofobizace exponovaných míst vodorovných ploch.
- Zlacení kovových částí: kovové prvky v podobě korpusu Krista, budou demontovány a vyčištěny (odstranění nesoudržných vrstev a nánosů). Dále bude nanesen základní nátěr, na který bude provedeno samotné zlacení ryzím plátkovým zlatem o ryzosti 24 karátů.
- Zpětné osazení: bude provedeno na stávající betonový základ, po jeho kontrole a provedení vodorovné hydroizolace. Sesazení jednotlivých dílů bude provedeno na vápennou maltu.

III.

Doba a místo plnění


- 1) Zhotovitel se zavazuje, že dílo provede do 30.09.2024.
- 2) Předpokládaný termín předání a převzetí staveniště nejdříve 01.03.2024.
- 3) Závazek zhotovitele provést dílo je splněn jeho řádným dokončením.
- 4) Místem plnění díla jsou Vizovice, pozemek parc. č. 2473/7 v k.ú. Vizovice.

IV.

Provedení díla

Při provádění díla postupuje zhotovitel samostatně, a to v souladu s výchozími podklady objednatele. Zhotovitel je přitom povinen respektovat příslušná ustanovení zák. č. 20/1987 Sb. v platném znění a vyhlášky č. 66/1988 Sb. v platném znění.

Postup provedení díla:

Položka	Cena v Kč	
Demontáž		
Čištění včetně dočištění		
Ošetření díla herbicidním prostředkem		
Zpevnění kamene		
Doplnění chybějících a poškozených částí tmelením		
Barevná korekce tmelených částí		
Závěrečná povrchová úprava		
Zlacení kovových částí		
Zpětné osazení		
Součet položek		260 000 Kč

V.

Cena díla

- 1) Smluvní cena je stanovena dle schváleného položkového rozpočtu a činí **260.000 Kč bez DPH** (slovy: dvě stě šedesát tisíc korun českých).
- 2) Cena díla je stanovena na základě předložené cenové nabídky zhotovitele. Pro obsah ceny díla je rozhodující soupis prací, dodávek a služeb včetně výkazu výměr, který je nedílnou součástí smlouvy.
- 3) Cena díla obsahuje veškeré náklady zhotovitele nezbytné k řádnému a včasnému provedení díla a jeho přiměřený zisk.

- 4) Změna ceny díla je možná jen na základě změny rozsahu díla. Změna rozsahu díla musí být písemně objednána objednatelem a změna ceny díla musí být předem sjednána písemným dodatkem k této smlouvě podepsaným odpovědnými zástupci obou smluvních stran, jinak zhotoviteli nárok na zaplacení těchto prací nevzniká a současně platí, že tyto práce byly již zahrnuty v původním rozsahu předmětu díla a jeho ceně.
- 5) Cena díla bude uhrazena po jeho dokončení a předání a převzetí díla.
- 6) Po předání díla vystaví zhotovitel konečnou fakturu, a to do 15 dnů po předání, s 30 denní splatností.
 - Faktura musí kromě zákonem stanovených náležitostí pro účetní doklad obsahovat také:
 - číslo a datum vystavení faktury,
 - číslo smlouvy a datum jejího uzavření, číslo zakázky
 - předmět plnění a jeho přesnou specifikaci ve slovním vyjádření,
 - označení banky a čísla účtu, na který má být zaplaceno,
 - číslo a datum předávacího protokolu se stanoviskem objednatele, že dílo (jeho část plnění) schvaluje jeho převzetím (předávací protokol bude přílohou faktury),
 - lhůtu splatnosti faktury,
 - název, sídlo, IČ a DIČ objednatele a zhotovitele,
 - jméno a vlastnoruční podpis osoby, která fakturu vystavila, kontaktní telefon.

VI.

Součinnost a povinnosti smluvních stran

- 1) Zhotovitel je povinen provést dílo na své nebezpečí, řádně a včas. Zhotovitel odpovídá za škody, které vzniknou během realizace díla objednateli nebo třetím osobám, a které jsou prokazatelně způsobené činností zhotovitele. Kontrolu provádění díla bude provádět pověřený zástupce objednatele. V případě zjištění nedostatků je zástupce objednatele povinen ihned upozornit zhotovitele, tak aby zhotovitel mohl ihned sjednat nápravu a nedocházelo ke škodám.
- 2) Zhotovitel je povinen upozornit objednatele bez zbytečného odkladu na nevhodnou povahu věcí převzatých od objednatele nebo pokynů daných mu objednatelem k provedení díla, jestliže zhotovitel mohl tuto nevhodnost zjistit při vynaložení odborné péče.
- 3) O předání pracoviště k provádění díla smluvní strany sepiší zápis. Včasné a řádné odevzdání pracoviště je okolností, na niž je závislé včasné splnění díla.
- 4) V případě, že objednatel trvá na provádění díla s použitím nevhodných věcí či pokynů, zhotovitel nezodpovídá za nemožnost dokončení díla nebo vady dokončeného díla tím způsobené.
- 5) Zjistí-li zhotovitel při provádění věci skryté překážky, které znemožňují provedení díla dohodnutým způsobem, je povinen to písemně, alespoň formou e-mailu, oznámit bez zbytečného odkladu objednateli.
- 6) Objednatel se zavazuje zajistit po celou dobu provádění díla zábor nezbytně nutného prostranství bezprostředně souvisejícího s realizací akce. Uvedené plnění zajistí objednatel průběžně po dobu provádění díla tak, aby plynulost jeho realizace nebyla narušena, a objednatel je zhotoviteli poskytuje bezplatně.

VII.

Ukončení a předání díla

- 1) Zhotovitel splní svou povinnost provést dílo řádně, jeho ukončením a předáním objednateli v místě provádění díla.
- 2) Při předání ukončeného díla se osvědčuje jeho řádné ukončení řízením na místě předání.
- 3) O předání díla se sepiše předávací protokol, který podepíší obě smluvní strany. Předávací protokol se stane součástí podepsané závěrečné restaurátorské zprávy, jejíž řádné zpracování je součástí předmětu díla.

- 4) Pokud objednatel nepřevzme ukončené a řádně nabídnuté dílo, ocitá se v prodlení.

VIII.

Odpovědnost za vady

- 1) Zhotovitel poskytne objednateli záruku za dílo po dobu 60 měsíců ode dne převzetí díla. Odpovědnost zhotovitele za vady nevzniká, jestliže byly způsobeny vnějšími vlivy, třetí osobou, náhodnou událostí, vyšší mocí apod., nedodržením předepsaného režimu, doporučeného objednateli, či v případech uvedených v čl. VI odst. 5.
- 2) Vyskytne-li se v průběhu záruční doby na provedeném díle vada, oznámí objednatel bezodkladně její výskyt písemně zhotoviteli. Práce na odstranění vady v záruční době je zhotovitel povinen zahájit neprodleně, nejpozději však do 3 pracovních dnů ode dne, kdy byl o vadě uvědomen, nedojde-li k dohodě o jiném termínu.
- 3) Vada v záruční době bude odstraněna bezplatně v co nejkratším technicky možném termínu. Termín odstranění vady bude dohodnut písemnou formou. Pokud strany termín odstranění vady nedohodnou, vyhrazuje si objednatel právo určit tento termín formou doporučeného dopisu adresovaného zhotoviteli.
- 4) Vada (její oznámení) bude objednatelem uplatněna telefonicky, faxem nebo emailem a následně potvrzena písemnou formou. Oznámení o vadě musí mimo jiné obsahovat stručný popis vzniklé vady, místo a způsob jakým k závadě došlo a jak se projevuje.
- 5) V případě, že zhotovitel nezačne s odstraněním vady dle ustanovení tohoto článku smlouvy, je objednatel oprávněn objednat odstranění vady u jiné firmy (společnosti). Zhotovitel je povinen uhradit náklady na odstranění vady, a to do tří dnů od předložení jejich vyúčtování objednatelem. Pokud zhotovitel prokáže, že za odstraněnou vadu neručí, je objednatel povinen zhotoviteli uhrazenou částku za odstranění vady uhradit v plné výši, a to do tří dnů ode dne doručení prokázání o tom, že za vadu neodpovídá.

IX.

Ostatní ujednání

- 1) Objednatel je oprávněn průběžně kontrolovat provádění díla a zjistí-li, že zhotovitel provádí dílo v rozporu se svými povinnostmi, je oprávněn žádat po zhotoviteli odstranění vad vzniklých vadným prováděním a dále žádat provádění díla řádným způsobem. Tyto skutečnosti oznámí objednatel zhotoviteli písemně, alespoň formou e-mailu.
- 2) V případě, že si objednatel vymíní pokračování v provádění díla na určitém stupni svým souhlasem, je plně odpovědný za případné náklady vzniklé z opoždění kontroly. Současně se v takovém případě automaticky prodlužuje termín odevzdání díla.
- 3) Pokud vzniknou na straně objednatele překážky, pro které zhotovitel nemůže dokončit dílo, včetně odstoupení od smlouvy bez zavinění zhotovitele, bude posouzena rozpracovanost předmětu smlouvy a objednatel uhradí zhotoviteli fakturu obsahující cenu dosud vykonané práce a použitého materiálu.

X.

Smluvní pokuty

- 1) Při prodlení zhotovitele s řádným ukončením a předáním díla má objednatel vůči zhotoviteli nárok na smluvní pokutu ve výši 0,1% z ceny předmětu smlouvy za každý započatý den prodlení.
- 2) Pokuta za prodlení objednatele s platbou – dle článku V. této smlouvy se sjednává ve výši 0,1% z ceny předmětu smlouvy za každý započatý den prodlení.

- 3) Zhotovitel se zavazuje při prodlení s termínem odstranění vad zjištěných při předání díla zaplatit objednateli smluvní pokutu ve výši 0,1 % z ceny díla za každou vadu neodstraněnou ve sjednaném termínu, a to za každý den prodlení.
- 4) Smluvní pokuty jsou splatné na základě písemného vyúčtování oprávněné smluvní strany do 10 dnů od jeho odeslání.

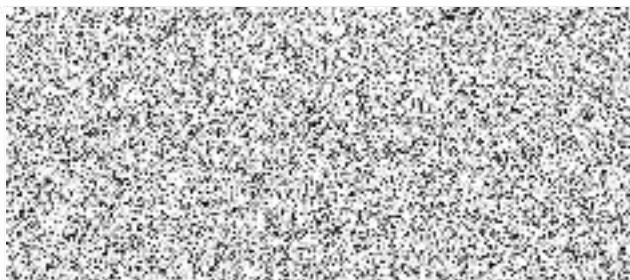
XI.
Závěrečná ustanovení

- 1) Smlouva se řídí platným českým právním řádem, především občanským zákoníkem a zákony souvisejícími.
- 2) Předmět smlouvy je chráněn předpisy o právu autorském.
- 3) Tato smlouva je vyhotovena ve třech stejnopisech, z nichž jeden obdrží zhotovitel a dva objednatel.
- 4) Smlouvu lze měnit či doplňovat pouze písemnými dodatky, podepsanými oběma smluvními stranami. Jiná ujednání jsou neplatná.
- 5) Zhotovitel bere na vědomí, že smlouva bude uveřejněna v centrálním registru smluv dle zákona č. 340/2015 Sb., o registru smluv. Uveřejnění v centrálním registru smluv podá objednatel.
- 6) Tato smlouva nabývá účinnosti dnem jejího uveřejnění v registru smluv.

Schvalovací doložka:

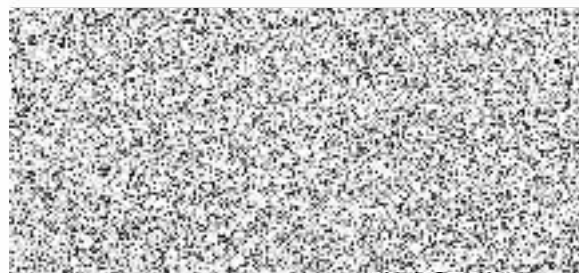
Uzavření této smlouvy schválila Rada města Vizovice dne 22.01.2024, usnesením č. 23/12/2024.

Ve Vizovicích dne 24.01.2024



Za objednatele:

Bc. Silvie Dolanská - starostka



Za zhotovitele:

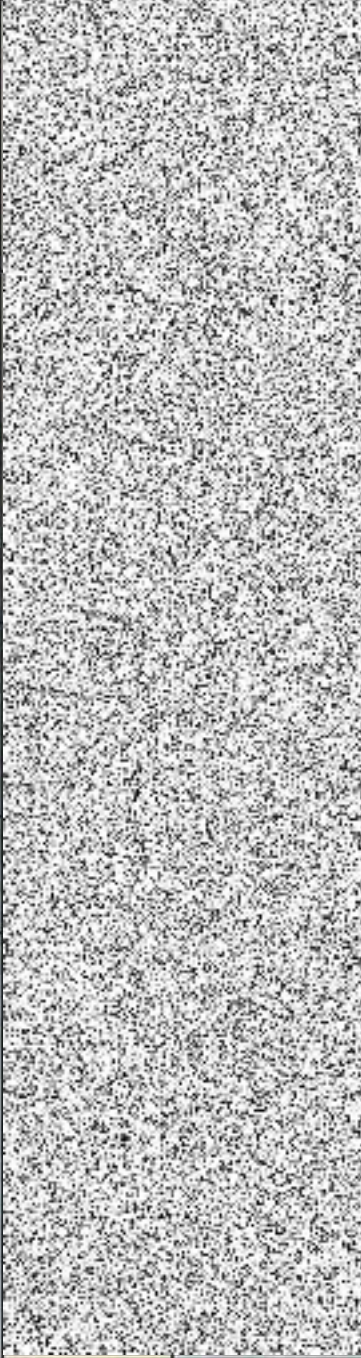
MgA. Matěj Bednařík

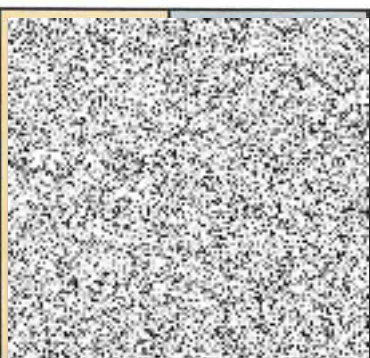


Výkaz výměr - KŘÍŽ U MOSTU NA CHRASTĚŠOV

(vyplňují se pouze modré buňky)

Číslo položky	Název položky	Specifikace a způsob provedení prací, včetně specifikace použitého materiálu	Množství	Cena bez DPH
1	Demontáž: odborná demontáž na díly umožňující přesun do místa provádění prací.	Odborná demontáž na díly umožňující přesun do ateliéru na předpokládaný počet 3 - 4 kusů. Rozdělení provedeno v místě původního dělení na jednotlivé segmenty za použití plochých dlát, klínů a prořezu pilou. Transport do ateliéru zhotovitele. --odstranění stávajícího spárování jednotlivých částí kříže, vysekáním ručně - 20 h. uvolnění čepování v místě dělení kříže klínováním a prořez vnitřní armatury - 20h. - fixace a uchycení kamenných částí kříže lany a ochrana kamenných částí - 10h. - nakládka částí kříže na auto s hydraulickou rukou, vykládka - 4,5 h. - doprava do ateliéru k restaurování - 1h.		
2	Čištění včetně dočištění: Mechanické čištění prachových depozitů, mechanické odstranění povrchových nečistot, krusty a biologického znečištění s ručním dočištěním hůře přístupných míst, chemické čištění. V rámci čištění bude provedena revize degradovaného spárovacího materiálu a nesoudržných povrchových tmelů.	Mechanické čištění prachových depozitů tlakovou vodou s regulovaným proudem a tlakem vody. Mechanické odstranění povrchových nečistot, krusty a biologického znečištění s ručním dočištěním hůře přístupných míst měkkými kartáči. Chemické čištění Fassadenreiniger-Paste - REMMERS V rámci čištění bude provedena revize vyžilého spárovacího materiálu a nesoudržných povrchových tmelů. -- likvidace biologických nečistot, prachových depozit a krusty, aplikace čisticích přípravků, oplach tlakovou vodou - 38h - přípravek na čištění povrchu a odstranění krust - 20l - přípravek na čištění a likvidaci biologických nečistot - 20l - mechanické odstranění vyžilého spárovacího a tmelícího materiálu kartáči a ručním náradím - 50h		
3	Ošetření díla herbicidním prostředkem: Chemické odstranění mechu a řas plus preventivní ochrana proti nim. Lokální chemické dočištění intenzivněji znečištěných částí.	Chemické odstranění mechu a řas plus preventivní ochrana proti nim - přípravkem Keim Algicid Plus. Lokální chemické dočištění intenzivněji znečištěných částí (konkrétní přípravek zvolen na základě provedených vzorků např. Fassadenreiniger Paste). - herbicidní prostředek - 20 l - aplikace prostředku, oplach - 10 h		

4	<p>Zpevnění kamene: Konsolidace jednotlivých dílů dle stupně poškození organokřemičitany bez hydrofobního účinku.</p>	<p>Konsolidace jednotlivých dílů dle stupně poškození organokřemičitany bez hydrofobního účinku. Opakované cykly napouštění prostředkem na bázi esterů kyseliny křemičité budou prováděny do maximální nasákavosti horniny prostředkem Keim Silex OH.</p> <ul style="list-style-type: none"> - aplikace přípravku - 10h - certifikovaný přípravek pro zpevnění kamene - 40l 	
5	<p>Doplnění chybějících a poškozených částí tmelením: Doplnění mechanických defektů a poškozených částí kamene (s důrazem na maximální zachování původních kamenických struktur). Barevnost a frakce hmoty bude upravena tak, aby odpovídala okolnímu materiálu.</p>	<p>Doplnění mechanických defektů a poškozených částí kamene (s důrazem na maximální zachování původních kamenických struktur) tmel na minerální bázi značky Keim Restauro Top. Barevnost a frakce hmoty bude korigována anorganickými pigmenty Bayferrox a křemičitým pískem tak, aby odpovídala okolnímu materiálu.</p> <ul style="list-style-type: none"> - tmel restaurátorský, certifikovaný hrubý - 75 Kg - tmel restaurátorský, certifikovaný jemný - 50Kg - aplikace restaurátorského tmelu, zapravení do tvarů a ploch, úprava struktury - 86 h 	
6	<p>Barevná korekce tmelených částí: Provedena pouze lokálně (s důrazem na maximální zachování původních barevných ploch kamene).</p>	<p>Provedena pouze lokálně (s důrazem na maximální zachování původních barevných ploch kamene), lazurou Kaim Restauro Fixativ v kombinaci s vhodnými anorganickými pigmenty Keim.</p> <ul style="list-style-type: none"> - lazurovací, restaurátorský certifikovaný prostředek - 5l - aplikace lazurního přípravku - 20 h 	
7	<p>Závěrečná povrchová úprava: hydrofobizace exponovaných míst vodorovných ploch</p>	<p>(Hydrofobizace) přípravek Keim Lotexan</p> <ul style="list-style-type: none"> - aplikace hydrofobního přípravku - 6 h - certifikovaný hydrofobizační prostředek - 14 l 	
8	<p>Zlacení kovových částí: kovové prvky v podobě korpusu Krista, budou demontovány a vyčištěny (odstranění nesoudržných vrstev a nánosů). Dále bude nanesen základní nátěr, na který bude provedeno samotné zlacení ryzím plátkovým zlatem o ryzosti 24 karátů.</p>	<p>Kovové prvky v podobě korpusu krista, budou demontovány a vyčištěny micro abrazivním tryskáním (odstranění nesoudržných vrstev a nánosů). Dále bude nanesen ve třech vrstvách probarvený epoxidový základní nátěr, na který bude provedeno samotné zlacení ryzím plátkovým zlatem o ryzosti 24 karátů, položeným na Mixtion Lefrac.</p> <ul style="list-style-type: none"> - mechanické a chemické čištění kovu - 10 h - plátkové zlato ryzí 24 karátů - 5 Ks - podkladové vrstvy, pasivizace kovu - 3h - základová barva žlutá, epoxidová - 1l - zlacení - ruční pokládka zlata - 11h 	

9	<p>Zpětné osazení: bude provedeno na stávající betonový základ, po jeho kontrole a provedení vodorovné hydroizolace. Sesazení jednotlivých dílů bude provedeno na vápennou maltu.</p>	<p>Bude provedeno na stávající betonový základ, po jeho kontrole a provedení vodorovné hydroizolace. Sesazení jednotlivých dílů bude provedeno na vápennou maltu</p> <ul style="list-style-type: none"> - montáž na nerezové trny a spárování - 20. - nakládka na auto s hydraulickou rukou - 3 h - doprava na místo montáže - 1h - práce s hydraulickou rukou - 5 h - vápenná malta - 50 kg - nerezová armatura průměr - 20 mm 		
	cena celkem		kpl	260 000,00 Kč

