

SMLOUVA O DÍLO

kterou mezi sebou uzavřely následující smluvní strany:

1. Statutární město Havířov

IČ: 00297488

DIČ: CZ 00297488

se sídlem Svornosti 86/2, 736 01, Město, Havířov

bankovní spojení: Komerční banka, a.s., č. účtu: 19-3525220237/0100

zastoupeno na základě uzavřené příkazní smlouvy společností:

Městská realitní agentura, s.r.o.

IČ: 64084744

se sídlem U Lesa 865/3a, 736 01, Město, Havířov

zápis v obchodním rejstříku: Krajský soud v Ostravě, sp. zn. C 8631

zástupce: Róbert Masarovič, MSc, MBA, DBA, LL.M., jednatel, a Světnička M., DiS., jednatel

dále též jako odběratel

2. FAST střechy s.r.o.

IČ: 27537676

DIČ: CZ27537676

se sídlem Smetanova 2065, 547 01 Náchod

zapsaný v obchodním rejstříku: vedená u Krajského soudu v Hradci Králové, sp. značka, C 24733

zastoupen: Miloš Štantejský - jednatel

bankovní spojení: ČSOB a.s.

číslo účtu: 305774998/0300

dále též jako dodavatel

Smluvní strany prohlašují, že uzavřením této smlouvy dochází k zadání veřejné zakázky malého rozsahu:

- a) název veřejné zakázky: Výměna střešního pláště na ploché střeše, ul. 17. Listopadu 2, 4, 6 v Havířově.
- b) evidenční číslo: VZ/33/MRA/23
(dále též jako předmětná veřejná zakázka)

I. Základní ustanovení

1. Dodavatel prohlašuje, že se důkladně seznámil se zadávací dokumentací k předmětné veřejné zakázce, jak vyplývá z Výzvy k podání nabídky a k prokázání kvalifikace, včetně všech příloh, a že pro účely plnění této smlouvy je v plném rozsahu vázán svou nabídkou podanou v souvislosti s předmětnou veřejnou zakázkou. Veškeré podmínky týkající se realizace předmětné veřejné zakázky uvedené v zadávací dokumentaci dle předchozí věty tvoří nedílnou součást této smlouvy. Dodavatel dále prohlašuje, že ke dni uzavření této smlouvy zůstávají beze změny v platnosti veškerá prohlášení a doklady, které dodavatel předložil odběrateli za účelem prokázání kvalifikace a způsobilosti v souvislosti s plněním předmětné veřejné zakázky. Dodavatel jako osoba hlásící se k odbornému výkonu stavebních činností rovněž prohlašuje, že se pečlivě seznámil se zadáním odběratele, rozsahem a povahou díla a příslušné dokumentace a že jsou mu známy veškeré technické, kvalitativní a jiné podmínky nezbytné k realizaci díla. Dodavatel prohlašuje, že disponuje takovými kapacitami a odbornými znalostmi, které jsou k provedení díla nezbytné.
2. Smluvní strany se dohodly, že tento závazek a vztahy z něj vyplývající se řídí zákonem č. 89/2012 Sb., občanský zákoník (dále též občanský zákoník).
3. Zástupci smluvních stran, kteří podepisují tuto smlouvu, prohlašují, že jsou oprávněni podepsat tuto

smlouvu.

4. Dodavatel prohlašuje, že při uzavření této smlouvy je pojištěn pro případ způsobení škody při výkonu činností, prostřednictvím kterých bude provádět dílo sjednané touto smlouvou, přičemž pojistná částka činí alespoň 3,000.000,- Kč.
Dodavatel se zavazuje na základě předchozí písemné výzvy odběratele předložit mu doklad o trvajícím platném a účinném pojištění podle tohoto bodu.
5. Dodavatel výslovně prohlašuje, že je odborně způsobilý k zajištění předmětu plnění podle této smlouvy.

II. Předmět smlouvy

1. Dodavatel se zavazuje za níže uvedených podmínek a v souladu s příslušnými právními předpisy a technickými normami provést na svůj náklad a na své nebezpečí pro odběratele dílo: Oprava střechy bytového domu, ul. 17. Listopadu 2, 4, 6 v Havířově, jak vyplývá ze zadávací dokumentace k předmětné veřejné zakázce, včetně projektové dokumentace zpracované společností MS-projekce s.r.o. ze září roku 2023, a přílohy č. 1 smlouvy o dílo - rozpočtu.
2. Odběratel se zavazuje dílo převzít a zaplatit dodavateli sjednanou cenu díla.

III. Místo plnění

1. Místem plnění je Havířov – Podlesí, ul. 17. Listopadu 2, 4, 6.

IV. Termín plnění

1. Dodavatel se zavazuje provést dílo v celém rozsahu do 45 dnů od převzetí staveniště. Staveniště bude dodavateli předáno do 7 kalendářních dnů od účinnosti smlouvy.
2. Protokol o předání a převzetí staveniště, podepsaný zodpovědnými pracovníky obou smluvních stran, je nedílnou součástí stavebního deníku, ledaže se smluvní strany nedohodnou jinak.
3. Dodavatel je oprávněn provést dílo i před sjednaným termínem provedení díla.
4. V případě, že o to odběratel požádá, přeruší dodavatel provádění díla a termín pro provedení díla se prodlouží o dobu přerušení provádění díla.

V. Cena díla, vyúčtování

1. Cena díla činí částku 1 387 755,31 Kč bez daně z přidané hodnoty. Cena díla byla sjednána smluvními stranami jako cena maximální, přičemž jsou v ní zahrnuty veškeré náklady dodavatele na provedení díla podle této smlouvy. Konečnou cenu díla, nejvýše však v částce odpovídající sjednané ceně díla dle věty první tohoto odstavce, vyúčtuje dodavatel odběrateli dle skutečnosti v souladu se soupisem prací a jednotkovými cenami vyplývajícími z rozpočtu předloženém dodavatelem, který tvoří **přílohu č. 1** této smlouvy.
2. Cena díla vzešla z vyhodnocení nabídky dodavatele učiněné v zadávacím řízení na předmětnou veřejnou zakázku.
3. Splatnost ceny díla je do 30 dnů od provedení vyúčtování.
4. Cenu díla dodavatel vyúčtuje odběrateli do 15. dne po provedení díla, a to vystaveným daňovým dokladem. Přílohou vyúčtování bude soupis skutečně provedených prací a dodávek v členění odpovídajícím rozpočtu dle přílohy č. 1 této smlouvy potvrzený odběratelem a kopie protokolu o předání díla. Budou-li se na převzatém díle vyskytovat ojedinělé drobné vady nebránící užívání díla, je dodavatel oprávněn požadovat zaplacení ceny díla pouze do výše 90 % z celkové ceny díla. Zbývající část ceny díla je dodavatel oprávněn vyúčtovat odběrateli až po odstranění veškerých případných vad díla.
5. Daňový doklad musí obsahovat údaje podle ustanovení § 29 zákona č. 235/2004 Sb., o dani z přidané hodnoty v platném znění, a dále údaj „daň odvede zákazník“.
6. Nebude-li cena díla dodavatelem vyúčtována odběrateli řádným daňovým dokladem včetně požadovaných příloh, případně nebude-li přiložený soupis skutečně provedených prací a dodávek odpovídat skutečnosti nebo překročí-li cenu díla sjednanou dle odstavce 1 této smlouvy, nevzniká dodavateli právo na zaplacení ceny, resp. její části.
7. Smluvní strany se dohodly, že dodavateli nebude poskytnuta žádná záloha.

VI. Práva a povinnosti smluvních stran, způsob provádění díla

1. Dodavatel provede dílo s potřebnou péčí a v ujednaném čase. Pro potřeby provedení díla si dodavatel obstará vše, co je k provedení díla potřeba, ledaže z této smlouvy plyne jinak. Provedením díla dle této smlouvy se rozumí úplné, funkční a bezvadné provedení všech stavebních a montážních prací a konstrukcí, včetně dodávek potřebných materiálů a zařízení nezbytných pro řádné dokončení díla, dále provedení všech činností souvisejících s dodávkou stavebních prací, konstrukcí a technologického vybavení, jejichž provedení je pro řádné dokončení díla nezbytné, včetně koordináční a kompletační činnosti celé stavby a zároveň zhotovení dokumentace skutečného provedení stavby. Dílo dále zahrnuje rovněž zajištění zařízení staveniště, a to podle potřeby pro řádné provedení díla, včetně jeho údržby, odstranění a likvidace, dále vyklizení staveniště a provedení závěrečného úklidu místa provedení díla vč. úklidu stavby, a dále veškeré práce a dodávky související s bezpečnostními opatřeními na ochranu osob a majetku. Dodavatel je povinen dodržovat plán bezpečnosti a ochrany zdraví při práci na staveništi a zajistit dodržování této povinnosti u všech svých pracovníků, včetně případných poddodavatelů. Předmětem díla jsou rovněž činnosti, práce a dodávky, které nejsou v zadávací dokumentaci obsaženy, ale o kterých dodavatel věděl, nebo podle svých odborných znalostí a zkušeností vědět měl anebo vědět mohl, že jsou k řádnému a kvalitnímu provedení díla dané povahy třeba, a to i s přihlédnutím ke standardní praxi při realizaci děl podobného charakteru.
2. Odběratel předá staveniště dodavateli a dodavatel převezme od odběratele staveniště ve sjednaném termínu. O předání a převzetí staveniště sepíše smluvní strany předávací protokol.
3. Dodavatel postupuje při provádění díla samostatně. Pokud však dodavatel obdrží od odběratele příkaz ohledně způsobu provádění díla, je jim dodavatel vázán. V případě, že je pokyn odběratele nevhodný, bude postupováno v souladu s ustanovení § 2594 občanského zákoníku.
4. Odběratel má právo kontrolovat provádění díla. Zjistí-li, že dodavatel neprovádí dílo řádně a v souladu s touto smlouvou, může požadovat, aby dodavatel zajistil nápravu a prováděl dílo řádným způsobem. Neučiní-li tak dodavatel ani v přiměřené době, může odběratel odstoupit od této smlouvy.
5. V případě, že v rámci provádění díla budou dílčí práce zakrývány, vyzve dodavatel odběratele k prověření všech zakrývaných prací minimálně 3 kalendářní dny před zakrytím.
6. Dodavatel zajistí na svůj náklad a v souladu s platnou a účinnou právní úpravou likvidaci všech odpadů.
7. Dílo provede dodavatel v souladu s projektovou dokumentací, příslušnými právními předpisy, doporučenými technickými normami ČSN a předepsanými či doporučenými postupy dodavatelů stavebních systémů. Zjistí-li dodavatel při plnění díla skryté překážky, které neumožňují provedení díla dohodnutým způsobem, je povinen to oznámit bez zbytečného odkladu odběrateli a navrhne mu odpovídající řešení – změnu díla.
8. Po celou dobu provádění díla dodavatel zajistí bezpečný přístup a příjezd ke stávajícím objektům a pozemkům.
9. Dodavatel uhradí odběrateli spotřebu vody a elektrické energie při provádění prací.
10. Dodavatel bude při provádění díla postupovat tak, aby v co nejmenší míře svou činností obtěžoval třetí osoby.
11. Bez písemného souhlasu odběratele nesmí dodavatel použít jiné materiály nebo provést změny oproti sjednaným parametrům díla, popřípadě oproti dohodnutému technologickému postupu. Všechny použité materiály musí vyhovovat požadavkům kladeným na jejich jakost a musí mít prohlášení o shodě dle zákona 22/1997 Sb. Jakost dodávaných materiálů a konstrukcí bude dokládána předepsaným způsobem při kontrolních prohlídkách a při předání a převzetí díla.
12. V případě, že dodavatel plní část díla prostřednictvím jiné osoby - poddodavatele, má dodavatel odpovědnost, jako by dílo prováděl sám. Dodavatel je oprávněn plnit dílo pouze prostřednictvím poddodavatelů, které uvedl v Seznamu poddodavatelů v rámci své nabídky na realizaci předmětné veřejné zakázky, a to pouze v rozsahu uvedeném v Seznamu poddodavatelů; plnit dílo prostřednictvím jiného poddodavatele, plnit jinou část díla nebo plnit dílo prostřednictvím poddodavatele ve větším rozsahu, než vyplývá ze Seznamu poddodavatelů, je dodavatel oprávněn pouze na základě předchozího písemného souhlasu odběratele. Dodavatel se zavazuje, že na plnění díla dle této smlouvy se budou v rozsahu odpovídajícím jejich funkci podílet osoby, jejichž kvalifikaci dodavatel doložil v rámci své nabídky na předmětnou veřejnou zakázku, že tyto osoby budou pravidelně osobně přítomny na staveništi a budou odběrateli poskytovat řádnou součinnost.
13. Dodavatel bere na vědomí, že dílo bude prováděno za provozu dotčených objektů a zavazuje se při provádění díla postupovat tak, aby tento provoz nebyl v souvislosti s prováděním díla omezen nad

nezbytnou míru, šetřit práva odběratele či třetích osob užívajících objekty dotčené prováděním díla, a zdržet se při provádění díla jednání, kterým by mohlo dojít k ohrožení či poškození dobrého jména odběratele.

14. Způsobí-li dodavatel v souvislosti s prováděním díla odběrateli, popř. jiným osobám škodu, anebo vznikne-li odběrateli nebo jiné osobě škoda způsobená vadou díla, je dodavatel povinen nejpozději do 15 dnů od oznámení rozsahu a charakteru škod takovou škodu odstranit, a pokud to není možné, tak jí finančně nahradit.
15. Dodavatel je povinen zajistit, aby dílo bylo prováděno pod řádným dohledem stavbyvedoucího, jehož kvalifikaci dodavatel prokázal v rámci své nabídky na předmětnou veřejnou zakázku, a zajistit přítomnost a součinnost stavbyvedoucího při všech kontrolních prohlídkách stavby odběratelem.
16. V případě výskytu zvláště nepříznivých klimatických podmínek, pro které nelze práce na díle řádně provádět ani za ztížených podmínek, s většími náklady nebo s vynaložením většího úsilí, je zhotovitel oprávněn přerušit po dobu trvání nepříznivých klimatických podmínek práce na díle, které jsou nepříznivými klimatickými podmínkami vyloučeny. Přerušením prací na díle dle předchozí věty není dotčena povinnost zhotovitele pokračovat v dalších pracích na díle (např. přípravné práce), ledaže takové práce s ohledem na povahu a stupeň provádění díla nebo s ohledem na dodržení technologických postupů provádět nelze. Dojde-li k přerušení prací na díle dle tohoto odstavce, je zhotovitel oprávněn žádat o prodloužení termínu pro provedení díla pouze v oprávněných případech, a to nejdéle o dobu přerušení prací. Oprávněnými případy pro prodloužení termínu provedení díla dle předchozí věty se rozumí případy, kdy by s přihlédnutím ke všem okolnostem, tj. zejména k včasnému zahájení prací na díle, ročnímu období, ve kterém byly práce zahájeny, harmonogramu postupu prací a jeho dosavadnímu dodržování zhotovitelem, dostatečnému nasazení a využití kapacit zhotovitele, k dobré organizaci práce zhotovitele, možnosti provádět práce, které nejsou nepříznivými klimatickými podmínkami vyloučeny, k respektování pokynů technického dozoru investora a očekávanému vývoji klimatických podmínek, nebylo možné spravedlivě požadovat dodržení původně sjednaného termínu provedení díla. Jsou-li splněny výše uvedené podmínky, vyznačí se údaj o prodloužení termínu provedení díla včetně kladného stanoviska technického dozoru investora do stavebního deníku; nejsou-li podmínky dle předchozí věty splněny, není objednatel povinen k žádosti zhotovitele o prodloužení termínu přihlížet. Má-li být termín dokončení a předání díla dle tohoto odstavce prodloužen v celkovém součtu o více než 30 dní, musí být souhlas s prodloužením termínu dokončení a předání díla potvrzen písemně zástupcem objednatele ve věcech smluvních.
17. V případě přerušení provádění díla je zhotovitel povinen provést vlastním nákladem veškerá s tím související opatření, včetně opatření potřebných k odvrácení případné škody na díle, zabezpečení staveniště a jeho pravidelné kontroly.

VII. Provedení díla

1. Dílo je provedeno, jakmile je dokončeno a předáno. K dokončení díla je zapotřebí, aby dodavatel předvedl odběrateli způsobilost díla sloužit svému účelu.
2. Dílo bude předáno jako celek, nikoliv po částech.
3. K předání díla vyzve dodavatel odběratele alespoň 3 kalendářní dny předem.
4. O předání a převzetí díla smluvní strany sepíší protokol o předání díla. V případě, že odběratel bude mít k dílu výhrady, není povinen dílo převzít, ledaže se bude jednat o ojedinělé drobné vady, které samy o sobě ani ve spojení s jinými nebrání užívání díla funkčně nebo esteticky, ani jeho užívání podstatným způsobem neomezují.
5. Dodavatel ihned po provedení díla vyklidí staveniště, ledaže se smluvní strany dohodnou na jiné lhůtě.

VIII. Záruční doba

1. Na dokončené stavební práce se sjednává záruka v délce 60 měsíců od předání a převzetí dokončeného díla. Zárukou za jakost není dotčeno právo odběratele uplatňovat případné nároky ze skrytých vad stavby podle obecně závazných právních předpisů.
2. Dodavatel je povinen odstranit vadu díla do 10 dnů od obdržení reklamace, popř. do termínu sjednaného mezi smluvní stranami. V případě havárie musí být vada odstraněna dle povahy bezodkladně, nejdéle však do 5 dnů od jejího nahlášení.
Po uplynutí těchto lhůt je odběratel oprávněn vady odstranit bez vlivu na záruční podmínky

prostřednictvím třetího subjektu s tím, že náklady s tím spojené uhradí dodavatel.

IX. Smluvní pokuta

1. Pro případ prodlení dodavatele s převzetím staveniště anebo s předáním díla dohody smluvní strany smluvní pokutu ve výši 1% z ceny díla za každý den z prodlení.
2. Pro případ prodlení odběratele s úhradou ceny díla od dodavatele dohody smluvní strany smluvní pokutu ve výši 0,03% z dlužné částky za každý započatý den prodlení.
3. Pro případ prodlení dodavatele s odstraněním výhrad sepsaných při předání díla (je-li dílo s těmito výhradami převzato) do dohodnutého termínu, je dodavatel povinen uhradit smluvní pokutu ve výši 0,5% z ceny díla za každý den prodlení.
4. Pro případ prodlení dodavatele s odstraněním vad v záruční době v dohodnutých termínech je dodavatel povinen uhradit smluvní pokutu ve výši 0,1% z ceny díla za každý den prodlení.
5. Pro případ prodlení dodavatele s vyklizením staveniště je dodavatel povinen uhradit smluvní pokutu ve výši 0,1% z ceny díla za každý den prodlení.
6. Pro případ jiného porušení povinnosti dodavatele vyplývajícího z této smlouvy dohody smluvní strany smluvní pokutu až do výše 5 000,- Kč za každé takovéto porušení.
7. Případná smluvní pokuta nevylučuje právo odběratele požadovat náhradu škody, která vznikla porušením povinnosti, na kterou se smluvní pokuta vztahovala, a to i v částce přesahující smluvní pokutu.

X. Zveřejnění smlouvy

1. Dodavatel dále souhlasí s tím, že odběratel je oprávněn zveřejnit identifikační údaje dodavatele a dále cenu sjednanou touto smlouvou.
2. Dodavatel výslovně souhlasí s případným zveřejněním celého textu této smlouvy v informačním systému veřejné správy – Registru smluv, zřízeného podle zákona č. 340/2015 Sb., o registru smluv, v platném znění.

XI. Závěrečná ujednání

1. V otázkách neupravených touto smlouvou se právní vztah z této smlouvy řídí občanským zákoníkem, ve znění pozdějších předpisů.
2. Odběratel je oprávněn tuto smlouvu, popřípadě její část postoupit třetí osobě. Dodavatel není oprávněn bez předchozího písemného souhlasu odběratele postoupit tuto smlouvu, popř. její část třetí osobě. Dodavatel není oprávněn bez předchozího souhlasu odběratele postoupit třetí osobě jakoukoliv pohledávku vzniklou na základě této smlouvy.
3. V záležitostech vztahující se k této smlouvě jsou kontaktními osobami:

Odběratel:

Ve věcech smluvních:

Světnička M., DiS., jednatel

email: svetnicka@mra.cz

Róbert Masarovič, MSc, MBA, DBA, LL.M., jednatel

email: masarovic@restrukturalizace.eu

Ve věcech technických:

xxxxxxxxxxx

tel. č. xxxxxxxxxx

email: xxxxxx@mra.cz

Dodavatel:

Ve věcech smluvních:

Miloš Štantejský

tel. č. 603823781

email: fast@fast-strechy.cz

Ve věcech technických:

xxxxxxxxxxx

tel. č. xxxxxxxxxx

email: xxxxxxx@fast-strechy.cz

4. Obsah této smlouvy je možno měnit pouze písemnou dohodou smluvních stran.
5. Tato smlouva je sepsána ve třech stejnopisech, z nichž dva obdrží odběratel a jeden dodavatel.
6. Tato smlouva nabývá platnosti a účinnosti dnem podpisu oběma smluvními stranami. Podléhá-li tato smlouva povinnému uveřejnění v registru smluv podle zákona č. 340/2015 Sb., o zvláštních podmínkách účinnosti některých smluv, uveřejňování těchto smluv a o registru smluv (zákon o registru smluv), ve znění pozdějších předpisů, nabude účinnosti nejdříve okamžikem takového uveřejnění.

7. Smluvní strany prohlašují, že touto smlouvou projevují svoji vážnou vůli, že k jejímu uzavření nebyly přinuceny vlastní tísní, popř. hrozbou tělesného nebo duševního násilí, a po zvážení všech okolností si nejsou vědomy jakéhokoliv omylu.

V Havířově dne.....

V dne

.....
odběratel

.....
dodavatel

Počet příloh:

Příloha č. 1 – Rozpočet

Příloha č. 2 – Plán BOZP

REKAPITULACE STAVBY

Kód: 2309

Stavba: BD ul. 17.listopadu 2, 4, 6, Havřov-Bludovice_ Oprava střechy

KSO: Havřov-Bludovice

CC-CZ: Datum: 1. 9. 2023

Zadavatel: Statutární město Havřov

IC: DIČ:

Uchazeč: Vyplň údaj

IC: Vyplň údaj
DIČ: Vyplň údaj

Projektant: MS-projekce s.r.o., Ostrava-Vítkovice

IC: 25872494
DIČ: CZ25872494

Zpracovatel: [REDACTED]

IC: DIČ:

Poznámka:

Soupis prací je sestaven s využitím Cenové soustavy ÚRS. Položky, které pochází z této cenové soustavy, jsou ve sloupci 'Cenová soustava' označeny popisem 'CS ÚRS' a úrovní příslušného kalendářního pololetí. Veškeré další informace vymeziující popis a podmínky použití těchto položek z Cenové soustavy, které nejsou uvedeny přímo v soupisu prací, jsou neomezeně dalkově k dispozici na webu podmínky.urs.cz.

Cena bez DPH			1 387 755,31
DPH základní	Sazba daně 21,00%	Základ daně 0,00	Výše daně 0,00
DPH snížená	15,00%	1 387 755,31	208 163,30
Cena s DPH	v	CZK	1 595 918,61

Projektant

Zpracovatel

Datum a podpis:

Razítko

Datum a podpis:

Razítko

Objednavatel

Uchazeč

Datum a podpis:

Razítko

Datum a podpis:

Razítko

Návod na vyplnění

Měnit lze pouze buňky se žlutým podbarvením

1) na prvním listu Rekapitulace stavby vyplňte v sestavě

a) Souhrnný list
- údaje o Uchazeči
(přenesou se do ostatních sestav i v jiných listech)

b) Rekapitulace objektů
- potřebné Ostatní náklady

2) na vybraných listech vyplňte v sestavě

a) Krycí list
- údaje o Uchazeči, pokud se liší od údajů o Uchazeči na Souhrnném listu (údaje se přenesou do ostatních sestav v daném listu)

b) Rekapitulace rozpočtu
- potřebné Ostatní náklady

c) Celkové náklady za stavbu
- ceny u položek
- množství, pokud má žluté podbarvení
- a v případě potřeby poznámku (ta je ve skrytém sloupci)

REKAPITULACE OBJEKTŮ STAVBY A SOUPISŮ PRACÍ

Kód: 2309

Stavba: BD ul. 17.listopadu 2, 4, 6, Havřov-Bludovice_ Oprava střechy

Místo: Havřov-Bludovice

Datum: 1. 9. 2023

Zadavatel: Statutární město Havřov

Projektant: MS-projekce s.r.o., Ostrava-Vítkovice

Uchazeč: [REDACTED]

Zpracovatel: [REDACTED]

Kód	Popis	Cena bez DPH [CZK]	Cena s DPH [CZK]
Náklady z rozpočtů			
0101	D.1.1 - Architektonicko-stavební řešení	1 311 755,31	1 508 518,61
0190	Vedlejší rozpočtové náklady	76 000,00	87 400,00

KRYCÍ LIST SOUPISU PRACÍ

Stavba:

BD ul. 17.listopadu 2, 4, 6, Havířov-Bludovice_ Oprava střechy

Objekt:

0101 - D.1.1 - Architektonicko-stavební řešeníKSO: 803
Místo: Havířov-Bludovice

CC-CZ: Datum: 1. 9. 2023

Zadavatel:
Statutární město HavířovIČ:
DIČ:Uchazeč:
Vyplň údajIČ: Vyplň údaj
DIČ: Vyplň údajProjektant:
MS-projekce s.r.o., Ostrava-VítkoviceIČ: 25872494
DIČ: CZ25872494Zpracovatel:
[REDAKOVANÉ]IČ:
DIČ:

Poznámka:

Cena bez DPH 1 311 755,31

	Základ daně	Sazba daně	Výše daně
DPH základní	0,00	21,00%	0,00
DPH snížená	1 311 755,31	15,00%	196 763,30

Cena s DPH v CZK 1 508 518,61

Projektant

Zpracovatel

Datum a podpis:

Razítko

Datum a podpis:

Razítko

Objednavatel

Uchazeč

Datum a podpis:

Razítko

Datum a podpis:

Razítko

REKAPITULACE ČLENĚNÍ SOUPISU PRACÍ

Stavba:

BD ul. 17.listopadu 2, 4, 6, Havířov-Bludovice_ Oprava střechy

Objekt:

0101 - D.1.1 - Architektonicko-stavební řešení

Místo: Havířov-Bludovice

Datum: 1. 9. 2023

Zadavatel: Statutární město Havířov

Projektant: MS-projekce s.r.o.,
Ostrava-Vítkovice

Uchazeč: Vyplň údaj

Zpracovatel: [REDAKOVANÉ]

Kód dílu - Popis

Cena celkem [CZK]

Náklady ze soupisu prací 1 311 755,31

HSV - Práce a dodávky HSV 115 502,98

6 - Úpravy povrchů, podlahy a osazování výplní 2 934,40

9 - Ostatní konstrukce a práce, bourání 38 010,78

997 - Přesun sutě 72 795,90

998 - Přesun hmot 1 761,90

PSV - Práce a dodávky PSV 1 196 252,33

712 - Povlakové krytiny	572 050,60
713 - Izolace tepelné	488 342,96
721 - Zdravotechnika - vnitřní kanalizace	54 927,20
741 - Elektroinstalace - silnoproud	23 000,00
742 - Elektroinstalace - slaboproud	1 000,00
762 - Konstrukce tesařské	26 006,13
764 - Konstrukce klempířské	30 925,44

SOUPIS PRACÍ

Stavba:

BD ul. 17.listopadu 2, 4, 6, Havířov-Bludovice_ Oprava střechy

Objekt:

0101 - D.1.1 - Architektonicko-stavební řešení

Místo:

Havířov-Bludovice

Datum:

1. 9. 2023

Zadavatel:

Statutární město Havířov

Projektant:

MS-projekce s.r.o.,

Ostrava-Vítkovice

Uchazeč:

Vyplň údaj

Zpracovatel:

██████

PČ	Typ	Kód	Popis	MJ	Množství	J.cena [CZK]	Cena celkem [CZK]	Cenová soustava
Náklady soupisu celkem							1 311 755,31	
D	HSV		Práce a dodávky HSV				115 502,98	
D	6		Úpravy povrchů, podlahy a osazování výplní				2 934,40	
1	K	6399R011	Původní konstrukce atky - vycištění a penetrace	m2	26,080	55,00	1 434,40	
	VV		*viz detail 1					
	VV		(54,59-0,12*2+11,49-0,12*2-0,20*2)*2*0,20		26,080			
2	K	6399R012	Zabezepečení střešních výlezů po dobu oprav - viz TZ	kus	3,000	500,00	1 500,00	
D	9		Ostatní konstrukce a práce, bourání				38 010,78	
3	K	944121111	Montáž ochranného zábradlí dílcového na vnějších stranách objektů odkloněného od svislice do 15°	m	125,060	30,00	3 751,80	CS ÚRS 2023 02
	VV		*střešní strany					
	VV		(54,59+11,49)*2		132,160			
	VV		*odpočet u sousedního objektu (+ přesahy)					
	VV		(-9,10-1,00*2)		-7,100			
	VV		Součet		125,060			
4	K	944121211	Příplatek k ochrannému zábradlí dílcovému na vnějších stranách objektů za každý den použití	m	7 503,600	1,00	7 503,60	CS ÚRS 2023 02
	VV		*předpoklad max. cca 60 dní (upřesní se při realizaci !)					
	VV		125,06* 60		7 503,600			
5	K	944121811	Demontáž ochranného zábradlí dílcového na vnějších stranách objektů odkloněného od svislice do 15°	m	125,060	10,00	1 250,60	CS ÚRS 2023 02
6	K	952902501	Čištění střešních nebo nadstřešních konstrukcí plochých střech budov	m2	627,239	20,00	12 544,78	CS ÚRS 2023 02
	VV		*před opravou krytiny - vč. atik (dle TZ za použití tlakové vody !)					
	VV		54,59*11,49		627,239			
7	K	959R0011	Stavební úpravy u střešní vpusti - při propojení s vnitřním svodem, vč.bouracích prací, zapravení s povrchovou úpravou, lešení apod.	kmpl	3,000	800,00	2 400,00	
	VV		*kompletní provedení dle PD, vč. všech dodávek a souvisejících prací !					
	VV		*dle v.č. 1-03 _odk. A" 3		3,000			
8	K	959R0012	Stavební úpravy u propojení odvětrání v bytových jádrech posledního podlaží - při propojení s vnitřním svodem, vč.případných bouracích prací, zapravení s povrchovou úpravou, lešení apod.	kmpl	9,000	800,00	7 200,00	
	VV		*kompletní provedení dle PD, vč. všech dodávek a souvisejících prací !					
	VV		*dle v.č. 1-03 odk. B" 9		9,000			
9	K	965081343	Bourání podlah z dlaždic betonových, teracových nebo čedičových tl do 40 mm plochy přes 1 m2	m2	56,000	60,00	3 360,00	CS ÚRS 2023 02
	VV		*stará zátěžová betonová dlažba - odk. e					
	VV		0,40*0,40*350		56,000			
D	997		Přesun sutě				72 795,90	
10	K	997013214	Vnitrostaveništní doprava sutí a vybouraných hmot pro budovy v přes 12 do 15 m ručně	t	12,448	480,00	5 975,04	CS ÚRS 2023 02
11	K	997013219	Příplatek k vnitrostaveništní dopravě sutí a vybouraných hmot za zvětšenou dopravu sutí ZKD 10 m	t	12,448	120,00	1 493,76	CS ÚRS 2023 02
12	K	997013501	Odvoz sutí a vybouraných hmot na skládku nebo meziskládku do 1 km se složením	t	12,448	520,00	6 472,96	CS ÚRS 2023 02
13	K	997013509	Příplatek k odvozu sutí a vybouraných hmot na skládku ZKD 1 km přes 1 km	t	236,512	12,00	2 838,14	CS ÚRS 2023 02
	VV		12,448*19 *Přepočtené koeficientem množství		236,512			
14	K	997013631	Poplatek za uložení na skládce (skládkovné) stavebního odpadu směsného kód odpadu 17 09 04	t	8,401	4 500,00	37 804,50	CS ÚRS 2023 02
	VV		*ostatní					
	VV		12,448-2,728-1,319		8,401			
15	K	997013813	Poplatek za uložení na skládce (skládkovné) stavebního odpadu z plastických hmot kód odpadu 17 02 03	t	2,728	4 500,00	12 276,00	CS ÚRS 2023 02
	VV		*dle odd. 712" 2,26		2,260			
	VV		*dle odd. 721" 0,468		0,468			
	VV		Součet		2,728			
16	K	997013814	Poplatek za uložení na skládce (skládkovné) stavebního odpadu izolací kód odpadu 17 06 04	t	1,319	4 500,00	5 935,50	CS ÚRS 2023 02
	VV		*dle odd. 713" 1,319		1,319			
D	998		Přesun hmot				1 761,90	
17	K	998018003	Přesun hmot ruční pro budovy v přes 12 do 24 m	t	0,839	2 100,00	1 761,90	CS ÚRS 2023 02

D PSV		Práce a dodávky PSV		1 196 252,33				
D 712		Povlakové krytiny		572 050,60				
18	K	712300845	Demontáž ventilací hlavice na ploché střeše sklonu do 10°	kus	9,000	156,00	1 404,00	CS ÚRS 2023 02
	VV		*detail D3 (odk. b) * 9		9,000			
19	K	712341559	Provedení povlakové krytiny střech do 10° pásy NAIP přitavením v plné ploše	m2	57,928	137,00	7 936,14	CS ÚRS 2023 02
	VV		*vyspravení podkladu dle TZ - cca z 10% ploch					
	VV		(54,35-0,20*2)*(11,25-0,20*2)*0,10		58,536			
	VV		-1,50*1,35*3 *0,10		-0,608			
	VV		Součet		57,928			
20	K	712300921	Příplatek k opravě povlakové krytiny do 10° za správkový kus NAIP přitavením	kus	58,000	38,60	2 238,80	CS ÚRS 2023 02
	VV		*vyspravení podkladu dle TZ - cca z 10% ploch					
	VV		58		58,000			
21	M	62856011	pás asfaltový natavitelný modifikovaný SBS s vložkou z hliníkové fólie s textilií a spalitelnou PE fólií nebo jemnozrnným minerálním posypem na horním povrchu tl 4,0mm	m2	66,617	216,00	14 389,27	CS ÚRS 2023 02
	VV		57,928*1,15 *Přepočtené koeficientem množství		66,617			
22	K	712341559	Provedení povlakové krytiny střech do 10° pásy NAIP přitavením v plné ploše	m2	579,283	137,00	79 361,77	CS ÚRS 2023 02
	VV		*nová skladba S1 -pod T1 (mezi atiky)					
	VV		(54,35-0,20*2)*(11,25-0,20*2)		585,358			
	VV		-1,50*1,35*3		-6,075			
	VV		Součet		579,283			
23	M	62856011	pás asfaltový natavitelný modifikovaný SBS s vložkou z hliníkové fólie s textilií a spalitelnou PE fólií nebo jemnozrnným minerálním posypem na horním povrchu tl 4,0mm	m2	675,154	216,00	145 833,26	CS ÚRS 2023 02
	VV		579,283*1,1655 *Přepočtené koeficientem množství		675,154			
24	K	712361801	Odstanění povlakové krytiny střech plochých do 10° z fólií položenou volně se svařovanými nebo lepenými spoji	m2	635,780	25,50	16 212,39	CS ÚRS 2023 02
	VV		*střecha - v.č. 1-01					
	VV		54,59*11,49		627,239			
	VV		-1,50*1,35*3		-6,075			
	VV		*přípočet ploch vyvedení - viz detail					
	VV		(54,59-0,12*2-0,20*2+11,49-0,12*2-0,20*2)*2* (0,275-0,215)		7,776			
	VV		(1,50+1,35)*2*0,40*3		6,840			
	VV		Součet		635,780			
25	K	7123621XA	Povlakové krytiny z mPVC fólie tl. 1,6 mm _ fólie izolační střešní mPVC pro mechanické kotvení s PES vložkou Protan SE tl 1,6mm, mechanicky kotvené (vč. všech dodávek - fólie, ostatních výztužných a okapových profilů, plechů a kotev)	m2	636,073	220,00	139 936,06	
	VV		*kompletní provedení, vč. souvisejících prací dle PD !					
	VV		*skladba S1					
	VV		*po vnější okraj zateplení - viz detail D1*					
	VV		54,35*11,25		611,438			
	VV		*odpočet ploch výlezu					
	VV		-1,50*1,35*3		-6,075			
	VV		Mezisoučet		605,363			
	VV		*vytažení na atiky a výlezy - viz detaily cca					
	VV		((54,35-0,21*2)+(11,25-0,21*2))*2*0,083		10,750			
	VV		(54,35+11,25)*2*0,10		13,120			
	VV		(1,50+1,35)*2*0,40*3		6,840			
	VV		Mezisoučet		30,710			
	VV		Součet		636,073			
26	K	712363353	Povlakové krytiny střech do 10° z tvarovaných poplastovaných listů délky 2 m koutová lišta vnější rš 100 mm	m	129,520	195,00	25 256,40	CS ÚRS 2023 02
	VV		*viz detail D1					
	VV		(54,35-0,21*2+11,25-0,21*2)*2		129,520			
27	K	712363356	Povlakové krytiny střech do 10° z tvarovaných poplastovaných listů délky 2 m okapnice široká rš 200 mm	m	131,200	294,00	38 572,80	CS ÚRS 2023 02
	VV		*viz detail D1					
	VV		(54,35+11,25)*2		131,200			
28	K	712391171	Provedení povlakové krytiny střech do 10° podkladní textilní vrstvy	m2	636,073	42,48	27 020,38	CS ÚRS 2023 02
	VV		*pod hydroizolaci i s vytažením - skladba S1					
	VV		636,073		636,073			
29	M	69311070	geotextilie netkaná separační, ochranná, filtrační, drenážní PP 400g/m2	m2	731,484	42,16	30 839,37	CS ÚRS 2023 02
	VV		636,073*1,15 *Přepočtené koeficientem množství		731,484			
30	K	71239117R	Demontáž povlakové krytiny střech do 10° - podkladní textilní vrstvy	m2	635,780	15,00	9 536,70	
	VV		*střecha - v.č. 1-01					
	VV		54,59*11,49		627,239			
	VV		-1,50*1,35*3		-6,075			
	VV		*přípočet ploch vyvedení - viz detail					
	VV		(54,59-0,12*2-0,20*2+11,49-0,12*2-0,20*2)*2* (0,275-0,215)		7,776			
	VV		(1,50+1,35)*2*0,40*3		6,840			
	VV		Součet		635,780			
31	K	712841559	Provedení povlakové krytiny vytažením na konstrukce pásy přitavením NAIP	m2	36,675	180,00	6 601,50	CS ÚRS 2023 02
	VV		*nová skladba S1 -pod T1 (mezi atiky viz detail D1)					
	VV		((54,35-0,20*2)+(11,25-0,20*2))*2*0,25		32,400			
	VV		(1,50+1,35)*2*0,25*3		4,275			
	VV		Součet		36,675			
32	M	62856011	pás asfaltový natavitelný modifikovaný SBS s vložkou z hliníkové fólie s textilií a spalitelnou PE fólií nebo jemnozrnným minerálním posypem na horním povrchu tl 4,0mm	m2	44,010	216,00	9 506,16	CS ÚRS 2023 02
	VV		36,675*1,2 *Přepočtené koeficientem množství		44,010			
33	K	712941963	Provedení údržby průniku povlakové krytiny vpustí, ventilací a komínů pásy přitavením NAIP	kus	12,000	191,00	2 292,00	CS ÚRS 2023 02
	VV		*u odvětrání" 9		9,000			
	VV		*u střešního vtoku " 3		3,000			
	VV		Součet		12,000			
34	K	71299R001	Vypracování technologického postupu (montážního plánu) pro přesné ukládání, kotvení, spojování a napojování materiálů a provedení vytažných zkoušek v potřebném nebo předepsaném množství.	soub	1,000	5 000,00	5 000,00	
	VV		*viz TZ" 1		1,000			
35	K	998712103	Přesun hmot tonážní tonážní pro krytiny povlakové v objektech v přes 12 do 24 m	t	6,880	1 470,00	10 113,60	CS ÚRS 2023 02
D 713		Izolace tepelné		488 342,96				

61	K	742420821	Demontáž anténního stožáru	kus	1,000	500,00	500,00	CS ÚRS 2023 02
	VV		"odk. d" 1		1,000			
	D	762	Konstrukce tesařské				26 006,13	
62	K	762361311	Konstrukční vrstva pod klempířské prvky pro oplechování horních ploch zdí a nadezdívek (atik) z desek dřevoštěpkových šroubovaných do podkladu, z desek vodovzdorné překližky tl 18 mm	m2	27,376	892,00	24 419,39	CS ÚRS 2023 02
	VV		"viz detail 1 - nový stav atiky					
	VV		(54,59-0,12*2+11,49-0,12*2-0,21*2)*2*0,21		27,376			
63	K	762395000	Spojovací prostředky krovů, bednění, laťování, nadstřešních konstrukcí	m3	0,493	1 860,00	916,98	CS ÚRS 2023 02
	VV		27,376*0,018		0,493			
64	K	998762103	Přesun hmot tonážní pro kce tesařské v objektech v přes 12 do 24 m	t	0,322	2 080,00	669,76	CS ÚRS 2023 02
	D	764	Konstrukce klempířské				30 925,44	
65	K	764002841	Demontáž oplechování horních ploch zdí a nadezdívek do suti	m	132,160	234,00	30 925,44	CS ÚRS 2023 02
	VV		"detail D1					
	VV		(54,59+11,49)*2		132,160			

KRYCÍ LIST SOUPISU PRACÍ

Stavba:

BD ul. 17.listopadu 2, 4, 6, Havířov-Bludovice_ Oprava střechy

Objekt:

0190 - Vedlejší rozpočtové nákladyKSO: 803
Místo: Havířov-BludoviceCC-CZ:
Datum: 1. 9. 2023Zadavatel:
Statutární město HavířovIČ:
DIČ:Uchazeč:
Vyplň údajIČ: Vyplň údaj
DIČ: Vyplň údajProjektant:
MS-projekce s.r.o., Ostrava-VítkoviceIČ: 25872494
DIČ: CZ25872494Zpracovatel:
[REDAKOVANÉ]IČ:
DIČ:

Poznámka:

Cena bez DPH **76 000,00**

	Základ daně	Sazba daně	Výše daně
DPH základní	0,00	21,00%	0,00
DPH snížená	76 000,00	15,00%	11 400,00

Cena s DPH **v CZK** **87 400,00**

Projektant

Zpracovatel

Datum a podpis:

Razítko

Datum a podpis:

Razítko

Objednavatel

Uchazeč

Datum a podpis:

Razítko

Datum a podpis:

Razítko

REKAPITULACE ČLENĚNÍ SOUPISU PRACÍ

Stavba:

BD ul. 17.listopadu 2, 4, 6, Havířov-Bludovice_ Oprava střechy

Objekt:

0190 - Vedlejší rozpočtové náklady

Místo: Havířov-Bludovice

Datum: 1. 9. 2023

Zadavatel: Statutární město Havířov

Projektant: MS-projekce s.r.o.,
Ostrava-Vítkovice

Uchazeč: Vyplň údaj

Zpracovatel: [REDAKOVANÉ]

Kód dílu - Popis

Cena celkem [CZK]

Náklady ze soupisu prací **76 000,00**

VRN - VRN 76 000,00

VRN11 - VEDLEJŠÍ NÁKLADY STAVBY 31 000,00

VRN91 - OSTATNÍ NÁKLADY STAVBY 38 000,00

VRN4 - Inženýrská činnost 7 000,00

SOUPIS PRACÍ

Stavba:

BD ul. 17.listopadu 2, 4, 6, Havířov-Bludovice_ Oprava střechy

Objekt:

0190 - Vedlejší rozpočtové náklady

Místo:

Havířov-Bludovice

Datum:

1. 9. 2023

Zadavatel:

Statutární město Havířov

Projektant:

MS-projekce s.r.o.,
Ostrava-Vítkovice

Uchazeč:

Vyplň údaj

Zpracovatel:

██████

PČ	Typ	Kód	Popis	MJ	Množství	J.cena [CZK]	Cena celkem [CZK]	Cenová soustava
Náklady soupisu celkem							76 000,00	
D		VRN	VRN				76 000,00	
D		VRN11	VEDEJŠÍ NÁKLADY STAVBY				31 000,00	
1	K	VRN11-01	Náklady zhotovitele související se zajištěním provozů nutných pro provádění díla - pronájem ploch, zřízení zařízení staveniště, provoz, vč.nákladů na energie a vodu, likvidace zařízení staveniště	soubor	1,000	31 000,00	31 000,00	
D		VRN91	OSTATNÍ NÁKLADY STAVBY				38 000,00	
2	K	VRN91-01	Náklady zhotovitele související se zajištěním a provedením kompletního díla dle PD a souvisejících dokladů - kompletační a koordinační činnost	soubor	1,000	33 000,00	33 000,00	
3	K	VRN91-98	Provoz investora - ztížené podmínky realizace z důvodu trvalého provozu obytných prostorů na staveništi	soubor	1,000	5 000,00	5 000,00	
D		VRN4	Inženýrská činnost				7 000,00	
4	K	042503000	plán BOZP na staveništi - Bezpečnostní a hygienická opatření na staveništi	soub	1,000	7 000,00	7 000,00	
	VV		"Náklady na ochranu staveniště před vstupem nepovolaných osob, včetně příslušného značení,					
	VV		"náklady na osvětlení staveniště, náklady na vypracování potřebné dokumentace pro provoz staveniště					
	VV		"z hlediska požární ochrany (požární řád a poplachová směrnice) a z hlediska provozu staveniště					
	VV		"(provozně dopravní řád), včetně nákladů vyplývajících z plnění plánu BOZP					
	VV		"celkem " 1		1,000			

Plán bezpečnosti a ochrany zdraví při práci na staveništi - Fáze přípravy

Zpracován dle požadavků zákona č. 309/2006 Sb., § 15. odst. 2
a přílohy č. 6 Nařízení vlády č.591/2006 Sb., v platném znění.

Pro stavbu:

„Oprava střechy ul. 17. listopadu 2,4,6“

	Vypracoval	Přezkoumal a schválil
Funkce	Zpracovatel plánu BOZP	Zmocněný zástupce zadavatele stavby
Jméno a příjmení	XXXXXXXXXXXXX	XXXXXXXXXXXXX

Obsah

A. IDENTIFIKAČNÍ ÚDAJE O STAVBĚ, ZADAVATELI STAVBY, ZPRACOVATELI PD A KOORDINÁTOROVI	4
1. ÚDAJE O STAVBĚ.....	4
2. ODŮVODĚNÍ PRO ZPRACOVÁNÍ PLÁNU	7
3. ÚDAJE O ZPRACOVATELI PROJEKTOVÉ DOKUMENTACE	9
B. SITUAČNÍ VÝKRES STAVBY	10
C. POSTUPY NA STAVENIŠTI – OBSAH PLÁNU	11
a) Zajištění oplocení, ohrazení stavby, vstupů a vjezdů na stavenišť, prostor pro skladování a manipulaci s materiálem.	11
b) Zajištění osvětlení stavenišť a pracovišť.....	11
c) Stanovení ochranných a kontrolovaných pásem a opatření proti jejich poškození	12
d) Řešení opatření při nebezpečí výbuchu nebo požáru	12
e) Zajištění komunikace na staveništi, včetně podjíždění elektrického vedení a dalších médií (plyn, pára, voda aj.), prozatímní rozvody elektřiny po staveništi, čerpání vody, noční osvětlení	12
f) Posouzení vnějších vlivů na stavbu, zejména otřesů od dopravy, nebezpečí povodně, sesuvu zeminy, a konkretizace opatření pro případ krizové situace	12
g) Opatření vztahující se k umístění a řešení zařízení stavenišť, včetně situačního výkresu širších vztahů stavenišť, řešení svislé a vodorovné dopravy osob a materiálu	13
h) Postupy pro zemní práce řešící zajištění provádění výkopů, zejména riziko zasypání osob, s ohledem na druhy pažení, šířku výkopu, sklony svahu, technologii ukládání sítí do výkopu, zabezpečení okolních staveb, snižování a odvádění povrchové a podzemní vody	14
i) Způsob zajištění bezbariérového řešení na veřejných pozemních komunikacích a veřejných plochách, zejména s ohledem na způsob zajištění proti pádu do výkopu osob se zrakovým postižením	14
j) Postupy pro betonářské práce řešící způsob dopravy betonové směsi, zajištění všech fyzických osob zdržujících se na staveništi proti pádu do směsi, pohyb po výztuži, přístup k místům betonáže, předpokládané provedení bednění	14
k) Postupy pro zednické práce řešící základní technologie zdění zevnitř objektu, zejména ochranné zábradlí zvenku, z obvodového lešení, zajišťování otvorů ve svislém zdivu, dopravu materiálu pro zdění, zajištění pod místem práce ve výšce a v jeho okolí	14
l) Postupy pro montážní práce řešící bezpečnostní opatření při jednotlivých montážních operacích a s tím spojených opatřeních pro zajištění pomocných stavebních konstrukcí, přístupy na místo montáže, způsob zajišťování otvorů vzniklých s postupem montáže, doprava stavebních dílů a jejich upevňování a stabilizace	14
m) Postupy pro bourací a rekonstrukční práce řešící základní technologie bourání, zejména ruční, strojní, kombinované, a za využití výbušnin, zajištění pracovišť s bouracími pracemi, podchycení bouraných konstrukcí, odvoz sutin, zajištění všech fyzických osob zdržujících se na staveništi ve výšce, zabezpečení inženýrských sítí, jejich náhradní vedení, zabezpečení okolních objektů a prostor	15
n) Řešení montáže stropů, včetně pomocných konstrukcí, opatření zajištění bezpečné a zdraví neohrožující práce ve výšce po obvodu a v místě montáže, doprava materiálu, zajištění pod prací ve výšce	15
o) Postupy pro práci ve výškách řešící způsob zajištění proti pádu na volném okraji, proti sklouznutí, proti propadnutí střešních konstrukcí, dopravu materiálu, konkrétní způsob zajištění prací ve výšce; při navrhování osobního zajištění osob určit systém zachycení proti pádu, včetně určení způsobu kotvení pro zajištění osob proti pádu osobními ochrannými pracovními prostředky, pokud nebylo možné přednostně užít prostředků kolektivní ochrany před prostředky osobní ochrany	15

p)	Zajištění dalších požadavků na bezpečnost práce, zejména dopravu materiálu, jeho skladování na pracovišti, zajištění pracoviště z hlediska požadavků při práci ve výšce, opatření vztahující se k pomocným stavebním konstrukcím použitým pro jednotlivé práce, použití strojů	18
q)	Postupy řešící jednotlivé práce a činnosti a stanovící opatření pro prolínání a souběh jednotlivých prací, zejména využití více jeřábů na jednom staveništi a práce za současného provozu veřejných dopravních prostředků	18
r)	Zajištění organizace a časové posloupnosti nebo souslednosti prací vykonávaných při realizaci stavby s prováděním tunelářských a podzemních prací, pro které jsou požadavky na bezpečnostní opatření stanoveny zvláštním právním předpisem	18
s)	Zajištění bezpečnostní opatření ve spojení s prací ve výšce a nad volnou hloubkou, při provádění dokončovacích prací a prací pomocné stavební výroby, zejména při montáži antén a hromosvodů, osazování oken, montáži zábradlí, vodorovné izolace balkónů, teras a střech, při montáži výtahů, vzduchotechniky, klimatizací, při provádění nátěrů konstrukcí a fasád a při dokončovacích pracích kolem objektu, např. chodníky, osvětlení a při provádění udržovacích prací	18
t)	Postupy pro specifická opatření vyplývající z podmínek provádění stavebních a dalších prací a činností v objektech za jejich provozu, včetně časového harmonogramu těchto prací a činností ...	19
u)	Postupy pro opatření vyplývající ze specifických požadavků na stavbu, například z konzultací s orgány inspekce práce, stavebními úřady, orgány ochrany veřejného zdraví a dalšími orgány podle zvláštních právních předpisů.....	19
v)	Postupy pro opatření vyplývající ze specifických požadavků na práce a činnosti spojené zejména s používáním toxických chemických látek, chemických látek klasifikovaných jako toxické kategorie 3 nebo toxické pro specifické cílové orgány po jednorázové nebo opakované expozici kategorie 1 podle přímo použitelného předpisu Evropské unie upravujícího klasifikaci, označování a balení látek a směsí, ionizujícího záření a výbušnin a s výskytem azbestu.....	19
AKTUALIZACE PLÁNU BOZP		20
Příloha č. 1 k plánu BOZP		21
Příloha č. 2 k plánu BOZP - seznámení odpovědných zástupců zhotovitelů a všech dalších podzhotovitelů s plánem BOZP, pověření stavbyvedoucího k zastupování na KD		22
Příloha č. 3 k plánu BOZP - prezenční listina seznámení zaměstnanců zhotovitele nebo jiných fyzických osob s obsahem tohoto plánu.....		24
Příloha č. 4 k plánu BOZP - výběr základních předpisů vztahujících se k předmětné stavbě, bezpečnosti práce, ochraně zdraví a požární ochraně		25
Příloha č. 5 Významná nebezpečí a rizika ohrožující život nebo zdraví osob na staveništi nebo v jeho bezprostřední blízkosti		27
Příloha č. 6 Požadavky na udržovací práce		28

A. IDENTIFIKAČNÍ ÚDAJE O STAVBĚ, ZADAVATELI STAVBY, ZPRACOVATELI PD A KOORDINÁTOROVI

1. ÚDAJE O STAVBĚ
a) Základní údaje o druhu stavby - popis: Jedná se o opravu stávající střechy objektu.
b) Název stavby: Oprava střechy ul. 17. listopadu 2,4,6
c) Místo stavby: 17. listopadu č.p. 1255/6, 1256/4, 1257/2
d) Charakter stavby: jedná se o změnu dokončené stavby
e) Účel užívání stavby: zlepšení izolačních vlastností
f) Základní předpoklady výstavby: Členění na etapy se nepředpokládá
g) Vnější vazby a vliv na okolí stavby: práce budou probíhat pouze na střeše objektu, tudíž okolí stavby nebude nijak ovlivněno

INFORMACE O PROJEKTU	
Stavební povolení:	
Příprava projektu od/do:	Projekt č.:
Počet zhotovitelů:	
Odhadovaný počet osob:	

ZADAVATEL STAVBY	
Zadavatel:	Městská realitní agentura, s.r.o.
Adresa:	U Lesa 865/3a, 736 01 Havířov
Zástupce zadavatele:	xxxxxxxxxxxx
Telefon:	xxxxxxxxxxxx
E-mail:	xxxxxxx@mra.cz

ZHOTOVITEL STAVBY	
Zhotovitel:	
Adresa:	
Stavbyvedoucí:	
Telefon:	
E-mail:	

KOORDINÁTOR BOZP - PŘÍPRAVA	
Název (Jméno):	
Adresa:	
IČ:	
Telefon:	
E-mail:	

KOORDINÁTOR BOZP - REALIZACE	
Název (Jméno):	
Adresa:	
IČ:	
Telefon:	
E-mail:	

OBLASTNÍ INSPEKTORÁT PRÁCE	
<i>Název (Jméno):</i>	OIP pro Moravskoslezský kraj a Olomoucký kraj
<i>Adresa:</i>	Živičná 2, 702 69 Ostrava
<i>IČ:</i>	75046962
<i>Telefon:</i>	+ 420 950 179 211
<i>E-mail:</i>	ostrava@suiip.cz
<i>E-podatelna:</i>	epodatelna.ostrava@suiip.cz
<i>Datová schránka:</i>	5bzeezt

DŮLEŽITÁ TELEFONNÍ ČÍSLA	
JEDNOTNÉ EVROPSKÉ ČÍSLO TÍSŇOVÉHO VOLÁNÍ	112
HASIČSKÝ ZÁCHRANNÝ SBOR	150
ZDRAVOTNICKÁ ZÁCHRANNÁ SLUŽBA	155
POLICIE ČR	158

2. ODŮVODĚNÍ PRO ZPRACOVÁNÍ PLÁNU

Tento plán je zpracován v podrobnostech maximálně možných vzhledem k informacím, které jsou v době zpracování této verze plánu známy.

Dle přílohy č. 5 k nařízení vlády č. 591/2006 Sb. - Práce a činnosti vystavující fyzickou osobu zvýšenému ohrožení života nebo poškození zdraví, při jejichž provádění vzniká povinnost zpracovat plán

- Práce, při kterých hrozí pád z výšky nebo do volné hloubky více než 10 m.

Odkazy na příslušné právní předpisy:

Dle § 15 zákona č. 309/2006 Sb.:

- (1) V případech, kdy při realizaci stavby
 - a) celková předpokládaná doba trvání prací a činností je delší než 30 pracovních dnů, ve kterých budou vykonávány práce a činnosti a bude na nich pracovat současně více než 20 fyzických osob po dobu delší než 1 pracovní den, nebo
 - b) celkový plánovaný objem prací a činností během realizace díla přesáhne 500 pracovních dnů v přepočtu na jednu fyzickou osobu, je zadavatel stavby povinen doručit oznámení o zahájení prací, jehož náležitosti stanoví prováděcí právní předpis, oblastnímu inspektorátu práce příslušnému podle místa staveniště nejpozději do 8 dnů před předáním staveniště zhotoviteli; oznámení může být doručeno v listinné nebo elektronické podobě. Dojde-li k podstatným změnám údajů obsažených v oznámení, je zadavatel stavby povinen provést bez zbytečného odkladu jeho aktualizaci. Stejnopis oznámení o zahájení prací musí být vyvěšen na viditelném místě u vstupu na staveniště po celou dobu provádění stavby až do ukončení prací a předání stavby stavebníkovi k užívání. Rozsáhlé stavby mohou být označeny jiným vhodným způsobem, například tabulí s uvedením potřebných údajů. Uvedené údaje mohou být součástí štítku nebo tabule umístované na staveništi nebo stavbě.
- (2) **Budou-li na staveništi vykonávány práce a činnosti vystavující fyzickou osobu zvýšenému ohrožení života nebo poškození zdraví, které jsou stanoveny prováděcím právním předpisem, stejně jako v případech podle odstavce 1, zadavatel stavby zajistí, aby byl při přípravě stavby zpracován plán** podle druhu a velikosti plně vyhovující potřebám zajištění bezpečné a zdravé neohrožující práce, a aby byl při realizaci stavby aktualizován. Plán zpracovává koordinátor. V plánu musí být uvedeny základní informace o stavbě a staveništi, postupy navrhované pro jednotlivé práce a pracovní činnosti zahrnující konkrétní požadavky pro jejich bezpečné provádění, jejich předpokládané časové trvání a posloupnost nebo souběh; musí být přizpůsobován skutečnému stavu a podstatným změnám stavby během její realizace. Vláda stanoví nařízením bližší požadavky na obsah a rozsah plánu.

- (3) Zadavatel stavby postupuje při výběru zhotovitele v souladu s požadavky na bezpečnost a ochranu zdraví při práci s ohledem na práce a činnosti vystavující zaměstnance zvýšenému ohrožení života nebo zdraví na staveništi uvedenými v plánu.

Dle § 16, písm.b), zákona č. 309/2006 Sb.:

- Je zhotovitel povinen **poskytovat koordinátorovi součinnost** potřebnou pro plnění jeho úkolů po celou dobu svého zapojení do přípravy a realizace stavby, zejména mu včas předávat informace a podklady potřebné pro zhotovení plánu a jeho změny, brát v úvahu podněty a pokyny koordinátora, zúčastňovat se zpracování plánu, tento **plán dodržovat, zúčastňovat se kontrolních dnů a postupovat podle dohodnutých opatření, a to v rozsahu, způsobem a ve lhůtách uvedených v plánu.**

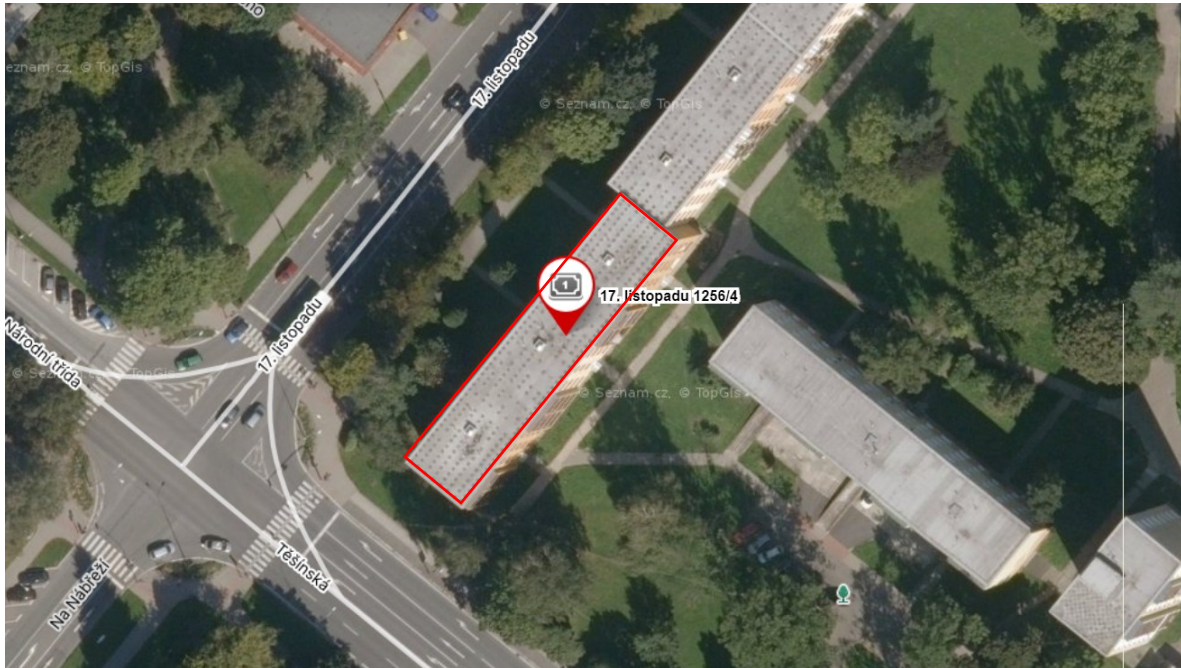
Podklady použité k vypracování plánu BOZP – soupis dokumentů

Projektová dokumentace ke stavbě zpracovaná MS – projekce s.r.o.

3. ÚDAJE O ZPRACOVATELI PROJEKTOVÉ DOKUMENTACE

Zpracovatel:	MS – projekce s.r.o.
Adresa:	Erbenova 509/5
Identifikační číslo:	25872494
Odpovědný projektant	Ing. Habrnal
Číslo autorizace ČKAIT:	
Obor autorizace ČKAIT:	
Telefon:	702 026 161
E-mail:	habrnal@msprojekce.cz

B. SITUAČNÍ VÝKRES STAVBY



Pracovní činnosti budou probíhat pouze na střeše objektu č.p. 1255/6, 1256/4, 1257/2.

C. POSTUPY NA STAVENIŠTI – OBSAH PLÁNU

Dle požadavků na obsah plánu uvedených v příloze č. 6 k Nařízení vlády č. 591/2006 Sb., část II, písm. C.

a) Zajištění oplocení, ohrazení stavby, vstupů a vjezdů na staveništi, prostor pro skladování a manipulaci s materiálem.

Vstup na střechu objektu bude zpřístupněn z chodby BD. Obyvatelé a další osoby nemají vstup na střechu povolen.

Materiál skladovaný ve výškách

Materiál skladovaný ve výškách na střeše objektu bude zajištěn tak, aby nedošlo k jeho sklouznutí, pádu nebo sfouknutí větrem – překrytím sítí nebo plachtou, uvázáním apod. Materiál skladovaný ve výšce nesmí být uložen ve vzdálenosti menší než 1,5 m od volného okraje.

Materiál může být skladován na střeše pouze v omezeném množství, odpovídající svou hmotností nosnosti střešní krytiny a konstrukce, pouze v místech tomu určených. Materiál bude rovnoměrně rozložen, aby nedošlo k přetížení střešní krytiny – určí operativně stavbyvedoucí.

Vedení evidence přítomnosti zaměstnanců a dalších fyzických osob na staveništi

- Každý zhotovitel musí vést vlastní evidenci přítomnosti všech zaměstnanců a dalších fyzických osob, včetně vymezení jejich právního postavení (např. zaměstnanec, OSVČ) na části staveništi, která mu byla předána a tuto evidenci poskytnout kdykoliv svému objednateli, stavbyvedoucímu a koordinátorovi bezpečnosti a ochrany zdraví při práci na staveništi. Evidence musí být zaznamenána ve stavebním deníku případně jinak například odkazem na knihu evidence docházky a pracovní činnosti.
- Přitom je nutné vzít v úvahu, že OSVČ, která nikoho nezaměstnává, nemá rozsah povinností stanovených zákonem v rozsahu zaměstnavatelů a není proto povinen tuto evidenci vést (nemá vlastní pracoviště, ale je na pracovišti zhotovitele – zaměstnavatele, na jehož pracovišti se pohybuje).

b) Zajištění osvětlení stavenišť a pracovišť

Pracovní doba

Denní: 8:00 – 18:00 nebo v nutných případech po dohodě a upozornění jiná.

Osvětlení stavenišť a jednotlivých pracovišť

Veškeré práce budou prováděny v denní době, kdy nebude nutno využívat externího osvětlení.

c) Stanovení ochranných pásem a opatření proti jejich poškození

Neřeší se. V případě změny bude provedena aktualizace plánu.

d) Řešení opatření při nebezpečí výbuchu nebo požáru

Hořlavé látky budou skladovány odděleně dle platných norem a směrnic ve předem vymezených a označených prostorách.

Pokud se na stavbě budou provádět činnosti, které svou podstatou mají charakter prací se zvýšeným nebezpečím, budou tyto práce prováděny v souladu s vyhláškou č. 87/2000 Sb., kterou se stanoví podmínky požární bezpečnosti při svařování a nahřívání živců v tavných nádobách.

Vybavení stavby přenosnými hasicími přístroji

V prostoru stavby (provádění prací s otevřeným ohněm) je nutno instalovat minimálně 2ks přenosný hasicí přístroj se jmenovitým množstvím náplně nejméně 6 kg hasicího prášku nebo 5 kg oxidu uhličitého (CO₂). – zajistí zhotovitel stavby prostřednictvím stavbyvedoucího.

Všechny montážní skupiny, které provádějí paličské práce, budou vybaveny v místě svařování přenosnými hasebními prostředky s vhodnou náplní dle vyhlášky MV č. 87/2000 Sb.

Jednotliví zhotovitelé budou vybaveni vlastními hasicími přístroji s ohledem na jejich pracovní činnost.

Přenosné hasicí přístroje je nutno umístit tak, aby byly snadno viditelné a volně přístupné.

e) Zajištění komunikace na staveništi, včetně podjíždění elektrického vedení a dalších médií (plyn, pára, voda aj.), prozatímní rozvody elektřiny po staveništi, čerpání vody, noční osvětlení

Neřeší se. V případě změny bude provedena aktualizace plánu.

f) Posouzení vnějších vlivů na stavbu, zejména otřesů od dopravy, nebezpečí povodně, sesuvu zeminy, a konkretizace opatření pro případ krizové situace

Všechny mimořádné případy se budou řešit v součinnosti se stavbyvedoucím a vedením realizace stavby.

Pracovník, který zpozoruje nebezpečí, které by mohlo ohrozit zdraví nebo životy osob, nebo způsobit provozní nehodu, havárii technického zařízení, případně při příznaku takového nebezpečí, je povinen, pokud toto nebezpečí nemůže odvrátit sám, přerušit práci a oznámit to ihned odpovědnému pracovníkovi stavby (stavbyvedoucí) a podle možnosti upozornit všechny osoby, které by mohly být tímto nebezpečím ohroženy.

Obdobně postupuje každý pracovník při vzniku skoronehody nebo podezření, že je na pracovišti osoba pod vlivem alkoholu nebo jiných omamných a návykových látek.

Stanovený signál upozorňující na bezprostřední ohrožení života (případně zastavení prací a opuštění pracoviště), zdraví nebo majetku na tomto staveništi nebo v jeho bezprostřední blízkosti je voláním „**POZOR!**“ nebo „**Opuštěte stavbu!**“.

Při vzniku jakékoli mimořádné události, bude neprodleně informován stavbyvedoucí případně pověřený vedoucí prací, a koordinátor BOZP. Odpovědný vedoucí pracovník přítomný na místě, vyhodnotí a bez prodlení organizuje a realizuje nutná opatření (informuje další dotčené osoby, přivolá pomoc nebo policii) - v závislosti na situaci organizuje evakuaci, určuje trasy a místa včetně shromažďovacích prostor. Následně provede záznam ve stavebním deníku zhotovitele stavby.

Počasí a povětrnostní podmínky

Práce musí být přerušeny při ohrožení pracovníků stavby nebo okolí vlivem zhoršených klimatických podmínek.

Přerušení práce ve výšce na střešním plášti z důvodů:

- silného deště, bouřky, sněžení;
- tvoření námrazy, ledovky;
- při větru nad 8 m/s – závěsná a pojízdná lešení, pracovní plošiny, žebříky nad 5m;
- při větru nad 11 m/s – ostatní práce ve výškách
- při dohlednosti menší než 30m;
- při teplotě nižší -10 stupňů C;
- při nevyhovujícím technickém stavu konstrukce způsobené vlivem přírodních živlů.

g) Opatření vztahující se k umístění a řešení zařízení staveniště, včetně situačního výkresu širších vztahů staveniště, řešení svislé a vodorovné dopravy osob a materiálu

Stavba bude probíhat pouze na střeše objektu BD.

Svislá doprava materiálu

V případě, kdy bude pro přepravu materiálu použit mobilní jeřáb musí zhotovitel prací doložit technologický postup k dané činnosti a také zpracovaný systém bezpečné práce.

h) Postupy pro zemní práce řešící zajištění provádění výkopů, zejména riziko zasypání osob, s ohledem na druhy pažení, šířku výkopu, sklony svahu, technologii ukládání sítí do výkopu, zabezpečení okolních staveb, snižování a odvádění povrchové a podzemní vody

Výkopy nejsou součástí prací, řešených tímto projektem. V případě změny bude provedena aktualizace plánu.

i) Způsob zajištění bezbariérového řešení na veřejných pozemních komunikacích a veřejných plochách, zejména s ohledem na způsob zajištění proti pádu do výkopu osob se zrakovým postižením

Neřeší se. V případě změny bude provedena aktualizace plánu.

j) Postupy pro betonářské práce řešící způsob dopravy betonové směsi, zajištění všech fyzických osob zdržujících se na staveništi proti pádu do směsi, pohyb po výztuži, přístup k místům betonáže, předpokládané provedení bednění

Betonářské práce nejsou součástí prací, řešených tímto projektem. V případě změny bude provedena aktualizace plánu.

k) Postupy pro zednické práce řešící základní technologie zdění zevnitř objektu, zejména ochranné zábradlí zvenku, z obvodového lešení, zajišťování otvorů ve svislém zdivu, dopravu materiálu pro zdění, zajištění pod místem práce ve výšce a v jeho okolí

Neřeší se.

l) Postupy pro montážní práce řešící bezpečnostní opatření při jednotlivých montážních operacích a s tím spojených opatřeních pro zajištění pomocných stavebních konstrukcí, přístupy na místo montáže, způsob zajišťování otvorů vzniklých s postupem montáže, doprava stavebních dílů a jejich upevňování a stabilizace

Neřeší se. V případě změny bude provedena aktualizace plánu.

m) Postupy pro bourací a rekonstrukční práce řešící základní technologie bourání, zejména ruční, strojní, kombinované, a za využití výbušnin, zajištění pracovišť s bouracími pracemi, podchycení bouraných konstrukcí, odvoz sutin, zajištění všech fyzických osob zdržujících se na staveništi ve výšce, zabezpečení inženýrských sítí, jejich náhradní vedení, zabezpečení okolních objektů a prostor

Provede se odstranění stávající střešní krytiny. Zhotovitel před započítím prací doloží technologický postup k dané činnosti.

Veškerý vybouraný materiál bude ze střechy snášen přes stávající schodiště objektu. Zákaz shazování materiálu ze střechy. K bourání střešní krytiny bude použito ruční náradí. Veškeré náradí musí být v odpovídajícím technickém stavu.

n) Řešení montáže stropů, včetně pomocných konstrukcí, opatření zajištění bezpečné a zdravé neohrožující práce ve výšce po obvodu a v místě montáže, doprava materiálu, zajištění pod prací ve výšce

V tomto plánu není důvod řešit. V případě změny bude provedena aktualizace plánu.

o) Postupy pro práci ve výškách řešící způsob zajištění proti pádu na volném okraji, proti sklouznutí, proti propadnutí střešní konstrukcí, dopravu materiálu, konkrétní způsob zajištění prací ve výšce; při navrhování osobního zajištění osob určit systém zachycení proti pádu, včetně určení způsobu kotvení pro zajištění osob proti pádu osobními ochrannými pracovními prostředky, pokud nebylo možné přednostně užít prostředků kolektivní ochrany před prostředky osobní ochrany

Zhotovitel má povinnost před započítím prací doložit pracovní postup, kde bude mj. řešeno zajištění pracovníků proti pádu z výšky.

Práce ve výšce budou probíhat v maximální výšce nad okolní úrovní cca 13m a to na střeše objektu.

Při provádění prací ve výšce budou zajištěna ochranná opatření proti pádu osob z výšky nebo na volných okrajích, při těchto pracích hrozí největší riziko vážného nebo smrtelného úrazu.

Ochranou proti pádu budou chráněni všichni pracovníci pohybující se na střeše. Vzhledem k tomu, že na střeše není instalována kolektivní ochrana proti pádu (zábradlí) musí všichni pracovníci používat OOPP proti pádu. Jako kolektivní ochranu lze použít atiku v případech, kdy její výška je minimálně 90 cm.

OOPP proti pádu

Osobní ochranné pracovní prostředky proti pádu, se použijí v případě, kdy povaha práce nebo technologické důvody vylučují použití prostředků kolektivní ochrany nebo není-li použití prostředků kolektivní ochrany s ohledem na povahu, předpokládaný rozsah a dobu trvání práce a počet dotčených pracovníků účelné nebo s ohledem na bezpečnost osob dostatečné.

Při provádění prací za použití OOPP proti pádu, **zhotovitel použije přednostně osobní zachycovací prostředky proti pádu** (pracovní zachycovací postroj se zachycovačem pádu, polyamidovým lanem a samosvornou karabinou) případně pak osobní polohovací prostředky, a zajistí jejich bezpečné kotvení na určených místech. Součástí ochranných prostředků pro práci ve výškách je také ochranná pracovní přilba určena pro tyto práce.



Ilustrační foto

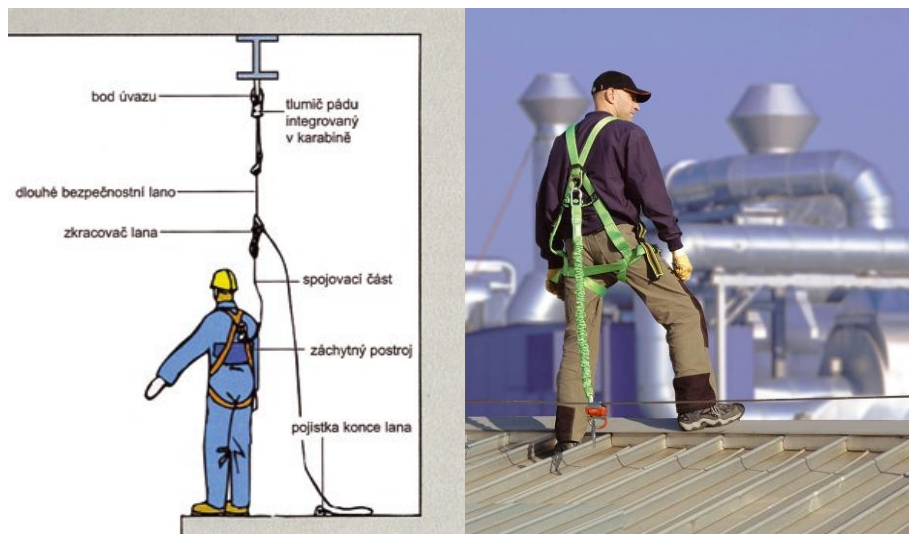
Stanovení kotevních míst pro OOPP

Tato kotvící místa zhotovitel určí písemně v technologickém nebo pracovním postupu, které zpracuje odborně způsobilý zaměstnanec zhotovitele. Zhotovitel popř. projektant doloží podrobné technologické postupy pro práce ve výškách včetně návrhu zajištění osob a kotevních bodů a následně bude plán aktualizován.

V případě použití zachycovacích prostředků, budou mít kotevní místa potřebnou pevnost a nosnost a odolají síle ve směru pádu minimálně 12 kN. (dle ČSN EN 795)

Povoluje-li technická dokumentace případně technologický postup zhotovitele dvěma nebo více osobám používat kotevní místo (zařízení) současně, musí být statická pevnost 12kN pro první osobu, a + 1 kN pro každou dodatečnou osobu (2 osoby 13 kN atd.) Pro rohové kotevní body v lanovém systému pak minimálně 15 kN.

Kotevní místa pro OOPP proti pádu zhotovitel viditelně barevně vyznačí sprejem modré barvy – pokud zhotovitel nezvolí a nedoloží postup jiného značení.



ilustrační foto

Práce nad 10 m

Při provádění prací ve výškách nad 10m, kde bude použito osobních zajišťovacích prostředků pro práci ve výškách, budou činnosti na tomto pracovišti prováděny minimálně dvěma osobami. Tyto osoby budou vyškoleny mimo jiné zejména pro vyprošťovací postupy při mimořádných událostech a budou prokazatelně seznámeny se stanoveným postupem komunikace a dorozumívání.

Základní zásady pro práci ve výškách

Každý pracovník, je povinen před použitím prostředku osobního zajištění pro práci ve výškách, se vizuální kontrolou přesvědčit o jeho nezávadnosti a použitelnosti.

Při použití prostředku osobního zajištění musí být místa upevnění (ukotvení) stanovena tak, aby umožňovala bezpečné zajištění a upevnění po celou dobu činnosti a odolala silám a namáhání ve směru pádu.

Před započítím prací budou denně kontrolována kotvící místa pro OOPP vedoucím pracovníkem případně stavbyvedoucím.

Práce ve výškách budou prováděny pouze osobami k tomu zdravotně způsobilými a školenými pro práce ve výškách.

Práce na střeše

Základní rizika vzniku úrazů pádem ze střechy jsou:

- *přepadnutí přes hranu (okraj) střechy;*
- *ohrožený prostor pod výše uvedenými činnostmi – tento prostor musí být označen dle platné legislativy (Příloha k NV č. 362/2005, část 5, odst. 3)*

Výstup na střechu je řešen schodištěm uvnitř objektu.

p) Zajištění dalších požadavků na bezpečnost práce, zejména dopravu materiálu, jeho skladování na pracovišti, zajištění pracoviště z hlediska požadavků při práci ve výšce, opatření vztahující se k pomocným stavebním konstrukcím použitým pro jednotlivé práce, použití strojů

Řešeno v jiných bodech plánu.

q) Postupy řešící jednotlivé práce a činnosti a stanovící opatření pro prolínání a souběh jednotlivých prací, zejména využití více jeřábů na jednom staveništi a práce za současného provozu veřejných dopravních prostředků

Zhotovitel prací má povinnost před začátkem prací doložit veškeré technologické/pracovní postupy. V případě využití jeřábů doloží SBP.

r) Zajištění organizace a časové posloupnosti nebo souslednosti prací vykonávaných při realizaci stavby s prováděním tunelářských a podzemních prací, pro které jsou požadavky na bezpečnostní opatření stanoveny zvláštním právním předpisem

Není předmětem řešení tohoto projektu. V případě změny bude provedena aktualizace plánu.

s) Zajištění bezpečnostní opatření ve spojení s prací ve výšce a nad volnou hloubkou, při provádění dokončovacích prací a prací pomocné stavební výroby, zejména při montáži antén a hromosvodů, osazování oken, montáži zábradlí, vodorovné izolace balkónů, teras a střech, při montáži výtahů, vzduchotechniky, klimatizací, při provádění nátěrů konstrukcí a fasád a při dokončovacích pracích kolem objektu, např. chodníky, osvětlení a při provádění udržovacích prací

Řešeno v bodech l) a o).

Požadavky na udržovací práce jsou uvedeny v příloze tohoto plánu.

t) Postupy pro specifická opatření vyplývající z podmínek provádění stavebních a dalších prací a činností v objektech za jejich provozu, včetně časového harmonogramu těchto prací a činností

Řešeno v bodě q). Současně nevyplývají další nutná opatření. V případě změny bude provedena aktualizace plánu.

u) Postupy pro opatření vyplývající ze specifických požadavků na stavbu, například z konzultací s orgány inspekce práce, stavebními úřady, orgány ochrany veřejného zdraví a dalšími orgány podle zvláštních právních předpisů

V současné době není nutno řešit, v případě změny bude provedena aktualizace plánu.

v) Postupy pro opatření vyplývající ze specifických požadavků na práce a činnosti spojené zejména s používáním toxických chemických látek, chemických látek klasifikovaných jako toxické kategorie 3 nebo toxické pro specifické cílové orgány po jednorázové nebo opakované expozici kategorie 1 podle přímo použitelného předpisu Evropské unie upravujícího klasifikaci, označování a balení látek a směsí, ionizujícího záření a výbušnin a s výskytem azbestu.

V současné době není nutno řešit, v případě změny bude provedena aktualizace plánu.

Příloha č. 1 k plánu BOZP

KONTAKTY A DŮLEŽITÁ TELEFONNÍ ČÍSLA

Subjekt / Funkce	Název subjektu	Jméno a příjmení	Kontakt  e-m@il  
Hasičský záchranný sbor	-	-	150
Záchranná služba	-	-	155
Policie ČR	-	-	158
Městská Policie	-	-	156
Tísňové volání	-	-	112
Technický dozor investora (TDI)			
*Stavbyvedoucí			
Koordinátor BOZP			
Mistr – vedoucí prací			
Zodpovědný projektant			
Zástupce zadavatele stavby			
Zástupce zhotovitele stavby			
Zástupce dodavatele			

Příloha č. 2 k plánu BOZP - seznámení odpovědných zástupců zhotovitelů a všech dalších podzhotovitelů s plánem BOZP, pověření stavbyvedoucího k zastupování na KD

Oprávněný zástupce zhotovitele (subjektu) svým *Podpisem stvrzuje, že Plán BOZP převzal, seznámil se s jeho obsahem a zároveň plně souhlasí s jeho zněním. Zhotovitel se dále svým podpisem zavazuje, že s obsahem plánu prokazatelně a v dostatečném předstihu (před zahájením prací) seznámí své zaměstnance na staveništi, prokazatelně jej předá svým případným dodavatelským subjektům, a jiným fyzickým osobám (OSVČ) na staveništi / převzatém pracovišti, které pro tuto akci poptává.

Zadavatel stavby tímto Plánem zavazuje všechny zhotovitele k součinnosti s koordinátorem BOZP na staveništi. Zhotovitel se svým *Podpisem zavazuje k výše zmíněné součinnosti a souhlasí se všemi ustanoveními uvedenými v tomto Plánu.

Stavbyvedoucí nebo osoba pověřená odborným vedením stavby a zástupce zadavatele stavby svým *Podpisem stvrzují, že jimi uvedené kontaktní informace uvedené v plánu jsou platné, zavazují se schránku elektronické pošty (e-mail) pravidelně a denně kontrolovat a přijímat všechny výstupy (písemné záznamy), které se týkají této stavby. Stavbyvedoucí svým *Podpisem dále plně souhlasí s pověřením k zastupování zhotovitelů na kontrolních dnech k dodržování plánu a BOZP.

Veškeré písemné výstupy budou považovány za doručené, převzaté a zpracované dnem jejich odeslání. Stavbyvedoucí veškeré záznamy neprodleně postoupí a přenesou na další odpovědné a dotčené osoby. V případě jakýchkoli změn personálních nebo komunikačních údajů, o tom dotčené osoby neprodleně informují koordinátora, zajistí nezbytná opatření nebo pověří jinou odpovědnou osobu.

Stavbyvedoucí prohlašuje, že o všech informacích a požadavcích získaných na kontrolách, kontrolním dnu k dodržování plánu a BOZP na staveništi (včetně zápisů z kontrol a kontrolních dnů) informuje bez zbytečného odkladu všechny dotčené zhotovitele a podzhotovitele, a současně zajistí odstranění zjištěných nedostatků.

Níže uvedení zhotovitelé a podzhotovitelé pověřují uvedeného stavbyvedoucího k zastupování na kontrolních dnech k dodržování plánu a BOZP v případě své nepřítomnosti, stavbyvedoucí je následně informuje bez zbytečného odkladu o všech informacích získaných na kontrolním dnu.

Stavbyvedoucí a zástupci jednotlivých zhotovitelů plně souhlasí a porozuměli v plném rozsahu uvedeným skutečnostem a toto stvrzují níže uvedeným *Podpisem.

Jméno a příjmení – stavbyvedoucí	Datum	*Podpis
Jméno a příjmení – zadavatel stavby	Datum	*Podpis

Název a sídlo zhotovitele			
Jméno a příjmení			
IČO		Datum převzetí	
Funkce		*Podpis	
Kontakt (tel., e-mail)			

Název a sídlo zhotovitele			
Jméno a příjmení			
IČO		Datum převzetí	
Funkce		*Podpis	
Kontakt (tel., e-mail)			

Název a sídlo zhotovitele			
Jméno a příjmení			
IČO		Datum převzetí	
Funkce		*Podpis	
Kontakt (tel., e-mail)			

Název a sídlo zhotovitele			
Jméno a příjmení			
IČO		Datum převzetí	
Funkce		*Podpis	
Kontakt (tel., e-mail)			

V případě potřeby doložit další listy.

Příloha č. 4 k plánu BOZP - výběr základních předpisů vztahujících se k předmětné stavbě, bezpečnosti práce, ochraně zdraví a požární ochraně

- Zákon č. 262/2006 Sb., zákoník práce, ve znění pozd. předpisů.
- Zákon č. 309/2006 Sb., zákon o zajištění dalších podmínek bezpečnosti a ochrany zdraví při práci..., ve znění pozd. předpisů.
- Zákon č. 183/2006 Sb., stavební zákon, ve znění pozd. předpisů.
- Zákon č. 258/2000 Sb., o ochraně veřejného zdraví a o změně některých souvisejících zákonů, ve znění pozd. předpisů,
- Zákon č. 174/1968 Sb. o státním odborném dozoru nad bezp. práce, ve znění pozd. předpisů.
- Zákon č. 251/2005 Sb. o inspekci práce, ve znění pozd. předpisů.
- Zákon č. 133/1985 Sb. o požární ochraně, ve znění pozd. předpisů.
- Zákon č. 350/2011 Sb., o chemických látkách a chemických směsích a o změně některých zákonů /chemický zákon) ve znění pozd. předpisů
- Nařízení vlády č. 361/2007 Sb., podmínky ochrany zdraví zaměstnanců při práci, ve znění pozd. předpisů.
- Nařízení vlády č. 378/2001 Sb., bližší podmínky na bezpečný provoz a používání strojů, technických zařízení, přístrojů a nářadí, ve znění pozd. předpisů.
- Nařízení vlády č. 201/2010 Sb., řešení pracovních úrazů, ve znění pozd. předpisů.
- Nařízení vlády č. 101/2005 Sb., o podrobnějších požadavcích na pracoviště a pracovní prostředí, ve znění pozd. předpisů.
- Nařízení vlády č. 375/2017 Sb., o vzhledu, umístění a provedení bezpečnostních značek a značení a zavedení signálů.
- Nařízení vlády č. 168/2002 Sb., kterým se stanoví způsob organizace práce a pracovních postupů, které je zaměstnavatel povinen zajistit při provozování dopravy dopravními prostředky, ve znění pozd. předpisů.
- Nařízení vlády č. 390/2021 Sb., o bližších podmínkách poskytování OOPP a MČDP
- Nařízení vlády č. 362/2005 Sb., bližší požadavky na BOZP na pracovištích s nebezpečím pádu z výšky nebo do hloubky, ve znění pozd. předpisů.
- Nařízení vlády č. 591/2006 Sb., bližší minimální požadavky na bezpečnost a ochranu zdraví při práci na staveništích, (*a ostatní související právní předpisy*), ve znění pozd. předpisů.
- Vyhláška č. 499/2006 Sb., o dokumentaci staveb, ve znění pozd. předpisů.
- Vyhláška MV č. 246/2001 Sb. o stanovení podmínek požární bezpečnosti a výkonu státního požárního dozoru (vyhláška o požární prevenci), ve znění pozd. předpisů.
- Vyhláška MV č. 87/2000 Sb., kterou se stanoví podmínky požární bezpečnosti při svařování a nahřívání živců v tavných nádobách, ve znění pozd. předpisů.
- Vyhláška Ministerstva pro místní rozvoj č. 268/2009 Sb., o technických požadavcích na stavby, ve znění pozd. předpisů.
- Vyhláška ČÚBP č. 48/1982 Sb., kterou se stanoví základní požadavky k zajištění bezpečnosti práce a technických zařízení, ve znění pozd. předpisů.

Základní normy:

- ČSN EN 361 (83 2620) Osobní ochranné pomůcky pro práci ve výškách
- ČSN 26 9030 Skladování. Zásady bezpečné manipulace
- ČSN 73 1901 – navrhování střech – základní ustanovení
- EN 353-1/2 pohyblivé zachycovače pádu
- EN 1496 Záchranná zdvihací zařízení
- EN 354 osobní ochranné prostředky proti pádu-spojovací prostředky-
- EN 355 osobní ochranné prostředky proti pádu z výšky - tlumiče pádu
- EN 358 osobní ochranné prostředky pro polohování - tlumiče pádu-
- EN 361 osobní ochranné prostředky proti pádu z výšky -zachycovací postroje
- EN 362 osobní ochranné prostředky proti pádu - spojky
- EN 363 Systémy ochrany osob proti pádu
- EN 795 Ochrana proti pádům z výšky – Kotvicí zařízení – Požadavky a zkoušení
- ČSN ISO 12480-1 Jeřáby – Bezpečné používání
- ČSN ISO 8792 (27 0144) Ocelová vázací lana – Bezpečnostní kritéria a postup kontroly při používání
- ČSN EN 1492-4 (27 0147) Textilní vázací prostředky

Příloha č. 5 Významná nebezpečí a rizika ohrožující život nebo zdraví osob na staveništi nebo v jeho bezprostřední blízkosti

Na staveništi se budou vyskytovat významná bezpečnostní a zdravotní rizika, jejichž působení bude postupy a opatřeními obsaženými v tomto plánu a dalších technologických postupech doložených jednotlivými zhotoviteli omezováno na přijatelnou úroveň. Veškerá opatření k níže uvedeným rizikům jsou zapracována v jednotlivých kapitolách tohoto Plánu BOZP.

Nebezpečí a rizika ohrožení života a zdraví osob budou způsobena zejména těmito činiteli a zdroji:

- pád (propadnutí) osob z výšky nebo do hloubky (z nezajištěných volných okrajů a do otvorů);
- pád zavěšeného materiálu nebo břemene, zasažení zavěšeným břemenem – zhrounutí břemene, neodhadnuté těžiště, špatné uvázání, selhání závěsného prostředku, použití nevhodných prostř.
- zakopnutí / ztráta stability a pád na rovině, zasažení materiálem (nevhodné skladování, nerovný povrch, nepořádek apod.);
- selhání technických prostředků – fyzikální vlivy, únava materiálu nadměrné opotřebení, praskání, narušení pružnosti a pevnosti materiálu, použití nevyhovujících (nevhodných) prostředků
- popálení (vznik požáru) - otevřeným ohněm, el.obloukem, žhavým materiálem, odlétávajícími částmi, žhavými částmi strojů a zařízení; (výbuch – exploze)
- vznik požáru / výbuch (sklad materiálu, sklad hořlavých látek a plynů, svařování a nahřívání živců, práce v prostředí s nebezpečím výbuchu)
- mikroklimatické a klimatické podmínky, počasí (zátěž teplem, chladem, vliv větru, zásah bleskem, námraza apod.);
- poškození páteře při manipulaci s materiálem, fyzická zátěž;
- zasažení chemickou látkou nebo výpary (koncentrace spalin, zplodin, exhalátů uvnitř objektu);
- rizika vzniku úrazu třetích osob, nepovolaných osob (dětí a nezletilých) při překonání zabezpečení staveniště a nerespektování vymezených a označených pracovišť
- selhání člověka v pracovním procesu – vědomé / nevědomé nerespektování předpisů BOZP a pracovních postupů, lehkomyšlné chování, psychická - fyzická - zdravotní indispozice pracovníka, požití alkoholu a jiných návykových látek (nepříčetnost), vnější vlivy (zvířata, živly, okolní provoz);
- zvolení nevhodných postupů nebo prostředků, nevyhovující organizace práce
- rizika vyplývající z realizace postupů, které dosud nejsou známy a budou doplněna před zahájením prací jednotlivými zhotoviteli.

Příloha č. 6 Požadavky na udržovací práce

Nařízení vlády č. 591/2006 Sb. Nařízení vlády o bližších minimálních požadavcích na bezpečnost a ochranu zdraví při práci na staveništích - §7, písm. d)

Koordinátor během přípravy stavby zapracuje do plánu požadavky na BOZP při udržovacích pracích.

Udržovací práce - Stavební zákon č. 183/2006 Sb., §3

(3) Stavenišťem se rozumí místo, na kterém se provádí stavba nebo udržovací práce; zahrnuje stavební pozemek, popřípadě zastavěný stavební pozemek nebo jeho část anebo část stavby, popřípadě, v rozsahu vymezeném stavebním úřadem, též jiný pozemek nebo jeho část anebo část jiné stavby.

(4) Údržbou stavby se rozumějí práce, jimiž se zabezpečuje její dobrý stavební stav tak, aby nedocházelo ke znehodnocení stavby a co nejvíce se prodloužila její užitelnost.

a) Udržovací práce na střeše objektu

Na střeše je nutno zajistit pravidelnou kontrolu, údržbu a revize. Jedná se zejména o vizuální kontrolu krytiny (tedy hydroizolačního souvrství), kontrolu oplechování a hlavně jeho napojení na okolní konstrukce, tudíž i kontrolu a pravidelnou obnovu tmelů (životnost je dána výrobcem tmelu). Každé tři roky je nutno obnovovat nátěry u konstrukcí, které jsou z oceli, pozinku a dalších snadno korodujících materiálů. Dále je třeba čistit vpusti, resp. celou střechu od nánosů, nečistot, listí, apod. Zároveň je nutné v průběhu životnosti díla kontrolovat funkčnost potrubí VZT a odvětrání.

Pro kontrolu střechy je nejvhodnější doba na jaře, jelikož střecha je namáhána zejména v zimě mrazem a na podzim dochází k usazování biologického nánosů na exponovaných místech. Vnější teploty by se během kontrol měly pohybovat přibližně v rozmezí +5°C až +20°C. Zároveň doporučujeme střechu kontrolovat vždy po mimořádných klimatických jevech (např. silné bouře, krupobití, vichřice, apod.). Po takovýchto přírodních úkazech může dojít k poškození zejména oplechování, hlavně jeho odtržení, čímž vzniká riziko jak zatečení, tak zranění osob v okolí objektu.

V žádném případě nesmí být na střeše umísťovány bez předchozího souhlasu majitele objektu konstrukce a prvky, které by mohly ovlivnit stav a životnost střešního pláště.

Při uklízení sněhu, čištění světlíků, revizích hromosvodů, výměně poškozených střešních panelů a jiných udržovacích pracích prováděných na střeše, bude využíváno k zabezpečení prací ve výškách instalované poddajné vedení a jednotlivé postupy prací budou probíhat při kompletním zajištění proti pádu.

Přístup na střechu bude řešen stávajícími požárními žebříky (schodištěm uvnitř objektu s žebříkovým výstupem).

b) Čištění střešních vpustí

Vlastník objektu zajistí u údržby kontrolu míry znečištění svodů, popřípadě jejich čištění. Kontrolu je nutné provádět alespoň 2x ročně. Pracovníci provádějící čištění vystupující na střešní konstrukci musí být vybaveni pracovním postrojem a musí být zajištěni k navrženému kotvicímu systému.

Drobné opravy, údržba a další udržovací práce

1. Činnost: revize hromosvodů; kontrola opláštění střechy, odvětrávacích hlavic; čišťení okapového systému; případně shazování sněhu

Místo: střecha budovy

Způsob zabezpečení:

Pro uvedené činnosti bude využíváno k zabezpečení prací ve výškách kotevní systém. Jednotlivé postupy prací budou popsány v konkrétních technologických postupech provozovatele.

Všechny udržovací práce musí být vždy prováděny na základě zpracovaných postupů, bezpečně v souladu s požadavky platných předpisů.