

SMLOUVA O DÍLO č. SML/008/2024

uzavřená podle ustanovení zákona č. 89/2012 Sb., občanského zákoníku, ve znění pozdějších předpisů (dále také „Občanský zákoník“)

ČLÁNEK I.

SMLUVNÍ STRANY A JEJICH ODPOVĚDNÍ ZÁSTUPCI

- Objednatel: Statutární město Brno**, Dominikánské nám. 196/1, 602 00 Brno, Brno - město
zastoupené Ing. Andreou Pazderovou, starostkou městské části Brno-Královo Pole na základě čl. 13 odst. 2 a 3 obecně závazné vyhlášky statutárního města Brna č. 20/2001, kterou se vydává Statut města Brna, ve znění pozdějších změn
IČO: 44992785
DIČ: CZ44992785
Adresa pro doručování: ÚMČ Brno – Královo Pole
Palackého tř. 59, 612 93 Brno
Bankovní spojení: Československá obchodní banka, a.s.
číslo účtu: 105933093/0300
Tel.: [REDAKCE]
zástupce ve věcech technických: [REDAKCE]
- Zhotovitel: VIVAS CZ s. r. o.**
se sídlem Jezerůvky 511/2a, 621 00 Brno
statutární orgán: Ing. Mgr. Pavel Kouřil, jednatel
IČO: 26302136
DIČ: CZ26302136
Bankovní spojení: Česká spořitelna, a.s.
Číslo účtu: 5351272/0800
Tel., email.: [REDAKCE]
Datová schránka: z4havyp

Subjekt je zapsán v Obchodním rejstříku vedeném Krajským soudem v Brně sp. zn. C42686.

ČLÁNEK II.

ÚVODNÍ USTANOVENÍ

- Zhotovitel prohlašuje, že je na základě živnostenského oprávnění pro činnost provádění staveb, jejich změn a odstraňování, odborně způsobilý zhotovit dílo v rozsahu dohodnutém touto smlouvou.
- Zhotovitel prohlašuje, že se plně seznámil s rozsahem a povahou díla, s místem provádění díla, že jsou mu známy veškeré technické, kvalitativní a jiné podmínky provádění díla a že disponuje takovými kapacitami a odbornými znalostmi, které jsou pro řádné provedení díla nezbytné. Potvrzuje, že prověřil podklady a pokyny, které obdržel od Objednatele do uzavření této Smlouvy.
- Objednatel se Zhotovitelem uzavírají tuto Smlouvu o dílo (dále jen „Smlouva“), s ohledem na to, že nabídka Zhotovitele na provedení díla byla dne 12.01.2024 Objednatelem vybrána v rámci veřejné zakázky zadané v dynamickém nákupním systému na opravy volných bytů

a nebytových prostor v bytových domech s názvem „Oprava bytu č. 1 v BD Chlupova 4 a bytu č. 3 v BD Chlupova 6, Brno“ jako nejvýhodnější.

ČLÁNEK III. PŘEDMĚT PLNĚNÍ

1. Předmětem této Smlouvy je závazek Zhotovitele řádně provést ve sjednané době, na své náklady a na své nebezpečí dílo a takto provedené dílo předat Objednateli a tomu odpovídající závazek Objednatele provedené dílo převzít a zaplatit Zhotoviteli cenu za jeho provedení dle čl. VI Smlouvy.
2. Dle dohody smluvních stran je předmětem díla provedení všech stavebních činností, prací a dodávek uvedených ve smlouvě a jejich přílohách v souladu se zadávací dokumentací dynamického nákupního systému pro zadávání veřejných zakázek, výzvou k podání nabídky a nabídkou Zhotovitele. Předmětem díla je oprava bytu č. 1 v BD Chlupova 4 a bytu č. 3 v BD Chlupova 6, Brno. Dílo musí být způsobilé k dohodnutému účelu. Účelem zhotovení díla je provést opravu bytu tak, aby bylo možné byt řádně a bezpečně užívat.
3. Zhotovitel se zavazuje provést pro Objednatele opravu bytu č. 1 v I. NP budovy na ulici Chlupova č. pop. 503, č. or. 4, budova je součástí pozemku p. č. 942, opravu bytu č. 3 v II. NP budovy na ulici Chlupova č. pop. 546, č. or. 6, budova je součástí pozemku p. č. 939. Způsob užití bytové domy, v Brně – Králově Poli, vše zapsané na LV č. 10001 pro katastrální území Ponava, obec Brno, u Katastrálního úřadu pro Jihomoravský kraj, Katastrální pracoviště Brno - město (dále také jako „Stavba“). Byty jsou zobrazeny v půdorysech, které tvoří přílohu č. 2 této smlouvy.

ČLÁNEK IV. DOBA PLNĚNÍ

1. Zhotovitel je povinen převzít staveniště nejpozději do 7 dnů od nabytí účinnosti smlouvy. Předání staveniště se předpokládá v průběhu ledna 2024. Zhotovitel pak zahájí práce nejpozději v den následující po převzetí staveniště.
2. Dílo musí být Zhotovitelem provedeno nejpozději **do 80 dnů** od termínu zahájení prací.

ČLÁNEK V. VLASTNICKÉ PRÁVO K PŘEDMĚTU DÍLA, ODPOVĚDNOST ZA ŠKODU

1. Jednotlivé věci (součásti) se stávají vlastnictvím Objednatele okamžikem jejich zabudování do nemovitosti, byť dílo není dokončeno a je doposud prováděno.
2. Zhotovitel nese odpovědnost za škodu, která vznikne jeho činností při provádění díla nebo v souvislosti s prováděním díla podle této smlouvy včetně nemajetkové újmy, a to i třetím osobám popř. Objednateli až do doby předání a převzetí zhotoveného díla Objednatelem.
3. V případě, že Zhotovitel neodstraní Objednatelem oprávněně uplatněné škody v průběhu provádění díla v dohodnutém termínu a nedojde-li k dohodě, pak ve lhůtě obvyklé, je Objednatel oprávněn zajistit odstranění škod sám nebo třetí osobou na účet Zhotovitele. Objednatel je oprávněn požadovat po Zhotoviteli náhradu škodu v penězích.
4. Zhotovitel nese nebezpečí škody vzniklé na stavebních materiálech, stavebních hmotách, a zařízeních.

ČLÁNEK VI. CENA DÍLA

1. Cena za provedení díla dle čl. III. této smlouvy je stanovena dohodou smluvních stran v souladu se zákonem č. 526/1990 Sb., o cenách, ve znění pozdějších předpisů, přičemž celková cena je cenou pevnou, nepřekročitelnou a nezměnitelnou, po celou dobu provádění díla. Cena díla je stanovena na základě položkového rozpočtu ze dne 05.01.2024, který tvoří jako Příloha č. 1 nedílnou součást této smlouvy. V ceně díla jsou zahrnuty veškeré náklady vynaložené Zhotovitelem v souvislosti s provedením celého díla.
2. Celková cena díla bez DPH **648 029 Kč**
(slovy: šestsetčtyřicetostisícdvacetdevět korun českých)
Sazba DPH odpovídá platné právní úpravě v době uskutečnění zdanitelného plnění.
3. Jednotkové ceny použité při tvorbě oceněného výkazu výměr (položkového rozpočtu) v sobě zahrnují zejména:
 - veškeré náklady na řádně a včasné zhotovení bezvadného funkčně způsobilého a kompletního díla způsobilého k dohodnutému účelu, jehož zhotovení je předmětem Smlouvy,
 - veškeré náklady pro zajištění BOZP a požární ochrany dle platných právních předpisů,
 - náklady na přesuny hmot a včetně nákladů na dopravu, uložení sutě a zeminy na skládku, místní poplatky,
 - náklady na zhotovení a odstranění vzorků, předepsané zkoušky, revize a atesty podle platných právních předpisů a technických norem nebo potřebných pro prokázání bezchybné funkce díla,
 - náklady na ochranu díla až do předání díla,
 - náklady na zhotovení a demontáž zařízení staveniště a veškerých výkonů sloužících ke zhotovení díla a pro užívání díla dále potřebných,
 - náklady na dopravně inženýrské opatření po dobu provádění stavby včetně projednání s dotčenými orgány,
 - náklady za spotřebu elektrické energie a vody.
4. Případné vícepráce budou účtovány samostatně, po jejich odsouhlasení oběma smluvními stranami formou písemných dodatků ke Smlouvě a budou uhrazeny na základě samostatné faktury vystavené Zhotovitelem po ukončení provádění díla. K vícepracem, které nebudou před jejich provedením písemně odsouhlaseny Objednatelem, se nepřihlíží.
5. Dohodnou-li se smluvní strany dodatkem ke smlouvě na méněpracích, cena za provedení díla dle odst. 1 tohoto článku se snižuje o hodnotu méněprací odpovídající ceně méněprací dle položkového rozpočtu.
6. Zjišťovací protokol, který bude přílohou faktury, slouží výhradně jako podklad fakturace.

ČLÁNEK VII. PLATEBNÍ PODMÍNKY

1. Objednatel je povinen zaplatit Zhotoviteli cenu za dílo za těchto podmínek:
 - 1) Objednatel nebude Zhotoviteli poskytovat platby ceny či její části před předáním díla.
 - 2) Zhotovitel je oprávněn vystavit fakturu nejdříve po předání a převzetí díla, nejpozději však do 15 dnů od převzetí díla.
 - 3) Doba splatnosti daňového dokladu činí 14 kalendářních dní ode dne doručení daňového dokladu Objednateli na adresu pro doručování uvedenou v záhlaví Smlouvy.

- 4) Platba ceny bude probíhat v korunách českých.
 - 5) V případě, že o to Objednatel písemně požádá, Zhotovitel prodlouží splatnost daňového dokladu až do 60 dní ode dne převzetí díla.
 - 6) Objednatel prohlašuje, že opravovaný objekt je používán k ekonomické činnosti. Vzhledem k tomu, že předmět této smlouvy jsou stavební práce, které dle § 92e zákona č. 235/2004 Sb., o dani z přidané hodnoty, ve znění pozdějších předpisů, odpovídají číselnému kódu klasifikace produkce CZ-CPA 41 až 43 bude pro výše uvedené stavební práce aplikován režim přenesené daňové povinnosti podle § 92a tohoto zákona.
 - 7) Zhotovitel je povinen vystavit daňový doklad se všemi náležitostmi daňového dokladu stanovené zákonem č. 235/2004 Sb., o dani z přidané hodnoty, ve znění pozdějších předpisů, a zákonem č. 563/1991 Sb., o účetnictví, ve znění pozdějších předpisů:
 - a. označení Objednatele, včetně sídla, doručovací adresy, IČO, DIČ;
 - b. označení Zhotovitele, včetně sídla, IČO, DIČ;
 - c. evidenční číslo daňového dokladu;
 - d. den vystavení daňového dokladu;
 - e. číslo smlouvy Objednatele, název smlouvy a název VZ „Oprava bytu č. 1 v BD Chlupova 4 a bytu č. 3 v BD Chlupova 6, Brno“
 - f. den uskutečnění plnění;
 - g. splatnost daňového dokladu;
 - h. základ daně;
 - i. sazbu daně a výši daně v české měně;
 - j. doložku - „daň odvede zákazník“;
 - k. číslo účtu Zhotovitele, na nějž má být placeno;
2. Přílohou faktury bude vždy technickým dozorem nebo oprávněnou osobou Objednatele podepsaný zjišťovací protokol obsahující soupis skutečně provedených prací, služeb a dodávek s jednotkovou cenou a množstvím u jednotlivých položek. V případě, že daňový doklad nebude obsahovat správné údaje či bude neúplný nebo nebude obsahovat soupis provedených prací, je Objednatel oprávněn daňový doklad vrátit ve lhůtě do data jeho splatnosti Zhotoviteli. Zhotovitel je povinen vystavit nový daňový doklad. Lhůta splatnosti počíná v takovém případě běžet ode dne doručení opraveného či nově vystaveného daňového dokladu Objednateli. Zhotovitel je oprávněn účtovat daňovým dokladem pouze práce, služby a dodávky, které byly Zhotovitelem provedeny v rozsahu odsouhlaseném Objednatelem.
 3. Zhotovitel je oprávněn uvést na daňovém dokladu bankovní účet, na nějž má být uhrazena cena, který je shodný s účtem, uvedeným v této smlouvě. Změna bankovního účtu zhotovitele je možná pouze na základě písemného dodatku ke smlouvě. Objednatel je oprávněn hradit cenu díla na účet Zhotovitele zveřejněný v registru plátců DPH. Platbu na jiný účet je Objednatel oprávněn odepřít a není tak v prodlení.

ČLÁNEK VIII. PROVÁDĚNÍ DÍLA

1. O předání staveniště Zhotoviteli bude sepsán písemný protokol podepsaný oprávněnými zástupci obou smluvních stran, který bude vyhotoven ve dvou stejnopisech, z nichž každá ze smluvních stran obdrží po jednom jeho vyhotovení.
2. Zhotovitel povede ode dne převzetí staveniště až do podepsání zápisu o předání a převzetí díla nebo v případě, že bude dílo převzato Objednatelem s ojedinělými drobnými vadami až dnem jejich úplného odstranění jeden stavební deník originál a dvě kopie. Jedna kopie

stavebního deníku náleží Objednateli, druhá Zhotoviteli. Originál stavebního deníku předá Zhotovitel při přejímacím řízení Objednateli, v případě předání díla s ojedinělými vadami až po odstranění těchto vad. Zápisy ve stavebním deníku nelze považovat za dohodu smluvních stran o změně smlouvy.

3. Zhotovitel je povinen při provádění díla dle této smlouvy dodržovat všechny předpisy o bezpečnosti a ochraně zdraví při práci, předpisy hygienické a požární a další závazné předpisy. Za dodržování těchto předpisů v místě provedení díla i při veškerých činnostech s provedením díla souvisejících nese odpovědnost Zhotovitel. Zhotovitel odpovídá v plném rozsahu i za činnost poddodavatelů.
4. Dílo musí odpovídat minimálně veškerým požadavkům uvedeným v českých technických normách, stavebním technickým osvědčením (§ 3 nařízení vlády č. 163/2002 Sb., kterým se stanoví technické požadavky na vybrané stavební výrobky), technickým podmínkám vztahujícím se k navrhování, posuzování a provádění staveb a stavebních prací a použití výrobků vztahujících se k plnění dle této smlouvy. Dílo bude provedeno v souladu se zákonem č. 183/2006 Sb., o územním plánování a stavebním řádu (stavební zákon), ve znění pozdějších předpisů, a v souladu s předpisy souvisejícími.
5. Pro dílo použije Zhotovitel jen nové materiály a výrobky odpovídající první jakosti, které mají takové vlastnosti, aby po dobu předpokládané životnosti díla byla, při běžné údržbě, zaručena požadovaná mechanická pevnost a stabilita, požární bezpečnost, hygienické požadavky, ochrana zdraví a životního prostředí, bezpečnost při užívání, ochrana proti hluku, úspora energie. Zhotovitel se zavazuje, že při realizaci díla nepoužije žádný materiál, o kterém je známo, že je škodlivý. Zhotovitel se zavazuje, že k realizaci díla nepoužije materiály, které nemají požadující certifikaci, je-li pro jejich použití podle příslušných právních předpisů.
6. Zhotovitel je povinen při provádění Stavby zajistit dodržování technologických postupů a lhůt.
7. Zhotovitel se zavazuje zajistit provádění díla tak, aby provádění díla:
 - (a) v co nejmenší míře omezovalo užívání okolí místa provádění díla, veřejných prostranství či jiných okolních dotčených bytových a nebytových prostor, pozemků či staveb; a
 - (b) neobtěžovalo třetí osoby a okolní prostory zejména hlukem, pachem, emisemi, prachem, vibracemi, exhalacemi a zastíněním nad míru přiměřenou poměrům.
8. Zhotovitel je oprávněn provádět práce v době:
pondělí – pátek 7:00 – 18:00 hod, sobota 8:00 – 14:00 hod (nehlukné práce), neděle a svátky se práce nesmí provádět.
9. Zhotovitel je povinen při provádění zakrývaných částí díla písemně a prokazatelně vyzvat Objednatele k jejich kontrole před zakrytím v předstihu alespoň tří pracovních dnů; a v případě, že Objednatel kontrolu provedených částí díla neprovede, má se za to, že se zakrytím souhlasí; Zhotovitel uvede tuto skutečnost do stavebního deníku. Nesplní-li Zhotovitel povinnost informovat Objednatele o zakrývání částí díla, je povinen na žádost Objednatele odkrýt práce, které byly zakryty, nebo které se staly nepřístupnými, na svůj náklad.
10. Objednatel je oprávněn po dobu provádění díla Stavbu průběžně kontrolovat. Objednatel je oprávněn vyhradit si být přítomen kontrole určité části díla, přičemž Zhotovitel je povinen sdělit Objednateli včas termín provádění těchto prací.
11. Zjistí-li Zhotovitel v průběhu provádění stavby, že dílo s ohledem na skryté překážky nemůže být provedeno dohodnutým způsobem, oznámí tuto skutečnost Objednateli

a navrhne mu změnu díla. Zhotovitel dokončí Stavbu v termínu dle čl. IV Smlouvy v rozsahu, v kterém mu zjištěné překážky nebrání dokončení Stavby, nesdělí-li Objednatel Zhotoviteli, že má Zhotovitel provádění díla pozastavit. Objednatel pak převezme část díla za podmínek stanovených v čl. IX. Smlouvy, nedohodnou-li se strany, že Objednatel převezme dílo až po zhotovení dodatečných stavebních prací. Změna rozsahu díla (méněpráce i vícepráce) může být sjednána pouze na základě písemného dodatku. Hodnota dodatečných stavebních prací musí odpovídat ceně položek uvedených v položkovém rozpočtu díla a nejsou-li tak uvedeny, tak cenové úrovni díla dle čl. VI smlouvy.

12. Hodlá-li Zhotovitel k provádění díla využít poddodavatele, musí mít Zhotovitel předchozí souhlas Objednatele s vymezením přesného rozsahu díla, které bude poddodavatel provádět. Zhotovitel je povinen zároveň doložit kvalifikaci poddodavatele k poddodávce dle požadavku Objednatele. Bez souhlasu Zhotovitele k provádění poddodávky poddodavatelem odpovídá Zhotovitel za vady díla prováděné poddodávky, jako kdyby ji prováděl sám. Zhotovitel odpovídá za výběr poddodavatele.
13. Zhotovitel je povinen při provádění díla dbát pokynů technického dozoru stavebníka pověřeného Objednatelem dle § 152 zákona č. 183/2006 Sb., o územním plánování a stavebním řádu (stavební zákon), ve znění pozdějších předpisů, k výkonu dozoru nad prováděním Stavby.
14. Zhotovitel je povinen vyklidit staveniště nejpozději ke dni předání díla Objednateli.
15. Zhotovitel odpovídá za bezpečnost a ochranu zdraví všech osob, které se v prostoru staveniště s jeho vědomím zdržují, i těch, které se zdržují mimo vymezený prostor staveniště v dosahu možného účinku provozní činnosti Zhotovitele.

ČLÁNEK IX. PŘEDÁNÍ DÍLA

1. Zhotovitel je povinen písemně vyzvat Objednatele k převzetí díla nejméně 5 dnů předem. Za výzvu se považuje i zápis do stavebního deníku. Objednatel není povinen dílo převzít před dohodnutým termínem.
2. Zhotovitel je povinen řádně zhotovené dílo bez vad předat Objednateli v dohodnuté době na základě písemného protokolu o předání a převzetí díla podepsaného oprávněnými zástupci smluvních stran, ve kterém Objednatel prohlásí, zda dílo přebírá bez výhrad či s výhradami. Není-li dílo zhotoveno bez vad, není Objednatel povinen dílo převzít. Do protokolu pak Objednatel uvede rovněž důvody, proč odmítá dílo převzít. Převezme-li Objednatel dílo s drobnými ojedinělými vadami, které samy o sobě ani ve spojení s jinými nebrání užívání stavby funkčně nebo esteticky, ani její užívání podstatným způsobem neomezují, uvede Objednatel v předávacím protokole jejich výčet s tím, že se strany dohodnou na termínu jejich odstranění a nedojde-li k dohodě o termínu jejich odstranění, tak se za termín pro odstranění vad a nedodělků považuje lhůta do 15 dnů od předání díla. Předávací protokol se sepisuje ve dvou vyhotoveních pro každou ze smluvních stran.
3. Při předání díla je Zhotovitel povinen Objednateli předat veškeré doklady související s prováděním díla, tj. zejména stavební deník, veškerá osvědčení o zkouškách a revizích, a certifikaci použitých materiálů a výrobků, revizní zprávy, potvrzené záruční listy, doklady o ověření funkčnosti dodaných zařízení k provedení díla a dodávek a platných právních předpisů, dále doklad prokazující, že Zhotovitel naložil s odpady v souladu se zákonem č. 541/2020 Sb., o odpadech, a prováděcími předpisy, a další doklady prokazující splnění povinností, rozsah díla specifikující jednotlivé položky, které prováděl, poddodavatel.

4. Při předání díla do užívání budou Objednateli předána jména a telefony kontaktních osob Zhotovitele pro případ havárie.

ČLÁNEK X. VADY DÍLA A ZÁRUKA

1. Zhotovitel odpovídá za to, že dílo je zhotoveno v souladu s touto smlouvou, má vlastnosti dohodnuté a není-li to ve smlouvě dohodnuto, že má vlastnosti obvyklé a je způsobilé užití k dohodnutému účelu, a že si tyto vlastnosti podrží po dobu trvání záruky.
2. Zhotovitel odpovídá za vady, jež má dílo v době jeho předání Objednateli a dále za vady, které se projeví v záruční době.
3. **Zhotovitel poskytuje Objednateli záruku za jakost díla v délce 60 měsíců včetně kuchyňské linky.** Záruční doba počíná běžet předáním díla Objednateli.
4. Objednatel splní svou povinnost vytknout Zhotoviteli vady, které mělo dílo v době předání, pokud tak učiní nejpozději do pěti let od předání díla Objednateli. U záručních vad je za řádné vytknutí vady považováno, vytkne-li Objednatel vadu, kterou zjistil Zhotoviteli v záruční lhůtě do konce záruky.
5. Lhůta pro uplatnění práv z vadného plnění ani záruční doba neběží po dobu, po kterou Objednatel nemůže vadné dílo či jeho část užívat a po dobu odstraňování vytknuté vady.
6. Zhotovitel je povinen zahájit práce na odstraňování vad není-li dále uvedeno jinak do 5 dnů od uplatnění vady u Zhotovitele. Objednatel je povinen odstranit vady v dohodnuté době a není-li tato doba dohodnuta, tak nejpozději do 15 dnů od uplatnění vady.
7. U vad, kdy hrozí v důsledku vad vznik škody na majetku, zdraví nebo životě osob, se Zhotovitel zavazuje tyto vady odstranit neprodleně, nejpozději však do 24 hod.
8. V případě, že Zhotovitel vady ve lhůtách dle odst. 6 a 7 tohoto článku neodstraní, je Objednatel oprávněn zajistit odstranění vad prostřednictvím jiné odborně způsobilé osoby, a to na náklady Zhotovitele.
9. Zhotovitel neodpovídá za vady, které byly po převzetí díla způsobeny Objednatelem nebo prokáže-li Zhotovitel, že mu ve splnění povinnosti ze Smlouvy dočasně nebo trvale zabránila mimořádná nepředvídatelná a nepřekonatelná překážka vzniklá nezávisle na jeho vůli.

ČLÁNEK XI. ODSTOUPENÍ OD SMLOUVY

1. Objednatel je oprávněn odstoupit od smlouvy v případě podstatného porušení této smlouvy Zhotovitelem a dále:
 - a) je-li Zhotovitel v prodlení s převzetím staveniště více než 30 dní;
 - b) je-li Zhotovitel v prodlení s provedením díla v dohodnuté době po dobu delší než 15 dnů;
 - c) Zhotovitel přes písemné upozornění provádí práce neodborně nebo v rozporu se smlouvou, právními předpisy, technickými normami nebo s pokyny Objednatele;
 - d) Zhotovitel opustí Stavbu nebo jinak projevuje úmysl nepokračovat v plnění svých povinností dle smlouvy;
 - e) v případě, že se Zhotovitel stane „nespolehlivým plátcem“ dle § 106a zákona č. 235/2004 Sb., o dani z přidané hodnoty, ve znění pozdějších předpisů;

- f) v případě vydání rozhodnutí o insolvenční Zhotovitele dle zákona č. 182/2006 Sb., o úpadku a způsobech jeho řešení (insolvenční zákon), ve znění pozdějších předpisů.
2. Zhotovitel je oprávněn od smlouvy odstoupit
 - a) v případě prodlení Objednatele s předáním staveniště Objednatelem ke zhotovení díla více jak 30 dní;
 - b) nebo v případě vstupu Objednatele do likvidace.
 3. Smluvní strany mohou od smlouvy odstoupit i ohledně nesplněné části díla.
 4. V případě, že některá ze stran odstoupí od smlouvy, je Zhotovitel povinen vyklidit staveniště do 3 dnů od doručení oznámení o odstoupení.
 5. Smluvní strany sepiší protokol o rozsahu rozpracovanosti Stavby ke dni odstoupení od Smlouvy. Tento protokol musí obsahovat zejména soupis veškerých uskutečněných prací, služeb a dodávek ke dni odstoupení od smlouvy a jeho odpovídající hodnotu dle rozpočtu.

XII. SANKCE

1. V případě prodlení Zhotovitele s převzetím staveniště je Objednatel oprávněn uplatnit u Zhotovitele smluvní pokutu ve výši 500 Kč za každý i započatý den prodlení.
2. V případě prodlení Zhotovitele s provedením díla, je Objednatel oprávněn uplatnit u Zhotovitele smluvní pokutu ve výši 500 Kč za každý i započatý den prodlení.
3. V případě, že Zhotovitel neodstraní vady díla v termínu dle čl. IX a X Smlouvy, je Objednatel oprávněn uplatnit vůči Zhotoviteli smluvní pokutu ve výši 1.000 Kč za každý i započatý den prodlení s odstraněním každé vady.
4. V případě prodlení Objednatele s předáním staveniště je Zhotovitel oprávněn uplatnit vůči Objednateli smluvní pokutu ve výši 500 Kč za každý i započatý den prodlení.
5. Smluvní strana uplatní nárok na smluvní pokutu a její výši písemnou výzvou. Takto vyzvaná smluvní strana je povinna zaplatit uplatněnou smluvní pokutu do 14 dnů od doručení této výzvy.
6. Vedle smluvní pokuty mají smluvní strany právo na náhradu škody ve skutečné výši. Strany si výslovně sjednávají, že se neuplatní ustanovení § 2050 Občanského zákoníku.
7. Nárok na uplatnění smluvní pokuty vzniká bez ohledu na zavinění smluvních stran.
8. Je-li některá ze smluvních stran v prodlení se zaplacením peněžité pohledávky, je věřitel oprávněn uplatnit po dlužníkovi dle § 1970 Občanského zákoníku úrok z prodlení v zákonné výši. Smluvní strany se dohodly, že poukázaná platba se vždy započte nejprve na jistinu, pak na náklady již určené, pak na úroky z prodlení.

ČLÁNEK XIII. ZÁVĚREČNÁ USTANOVENÍ

1. Smluvní strany si sjednávají kontraktační podmínky pro změnu či zrušení této smlouvy:
 - za návrh (nabídku) na změnu či zrušení této smlouvy je ze strany Objednatele považován návrh schválený příslušným orgánem Objednatele;
 - návrh (nabídka) na změnu či zrušení Smlouvy musí být písemná;

- dohoda o změně či zrušení této Smlouvy vzniká v okamžiku podpisu zástupců obou smluvních stran na jednom písemném smluvním dokumentu označeném jako dodatek;
 - mezi smluvními stranami musí existovat úplný konsenzus o všech smluvních podmínkách bez odchylek;
 - faktické chování smluvních stran se nepovažuje za souhlas se změnou či zrušením Smlouvy.
2. Obě smluvní strany se zavazují neprodleně informovat druhou stranu o jakékoli změně svého právního postavení, jakož i o jiných změnách, které by mohly mít vliv na plnění této Smlouvy.
 3. Práva a povinnosti uvedené ve smlouvě se řídí ustanoveními zákona č. 89/2012 Sb., občanský zákoník, ve znění pozdějších předpisů.
 4. Smlouva je sepsána ve 3 vyhotoveních, z nichž 2 obdrží Objednatel a 1 Zhotovitel.
 5. Obě smluvní strany prohlašují, že Smlouva byla dohodnuta dle jejich svobodné vůle a nebyla ujednána v tísní nebo za jednostranně nevýhodných podmínek.
 6. Smlouva nabývá platnosti podpisem zástupců obou smluvních stran a účinnosti uveřejněním Smlouvy dle zákona č. 340/2015 Sb., o zvláštních podmínkách účinnosti některých smluv, uveřejňování těchto smluv a o registru smluv (zákon o registru smluv), ve znění pozdějších předpisů. Uveřejnění Smlouvy dle dohody stran zajišťuje Objednatel.
 7. Smluvní strany si dohodly, že není možné postoupit práva a povinnosti dle této smlouvy na třetí osobu dle §1895 a násl. Občanského zákoníku.
 8. Zhotovitel bere na vědomí, že při poskytování informace, která se týká používání veřejných prostředků souvisejících s touto Smlouvou, se nepovažuje poskytnutí informace o rozsahu a příjemci těchto prostředků za porušení obchodního tajemství (§ 9 odst. 2 zákona č. 106/1999 Sb., o svobodném přístupu k informacím, ve znění pozdějších předpisů).
 9. O výběru Zhotovitele díla rozhodla na základě svěřené působnosti zadavatele dle organizační směrnice č. 168/23 „Směrnice k zadávání veřejných zakázek“, schválené dne 29.11.2023 usnesením Rady MČ Brno – Královo Pole č. 23R23/35, Ing. Barbara Andrlová, Ph.D., vedoucí Oddělení investičního Odboru majetkového Úřadu městské části města Brna, Brno – Královo Pole dne 12.01.2024.

ROZHODČÍ DOLOŽKA

V případě, že mezi objednatel a zhotovitelem vznikne jakýkoli majetkový spor z této smlouvy, zavazují se jej řešit především dohodou. Pokud se takový spor nepodaří dohodou odstranit, pak každá ze smluvních stran může podat žalobu buď k soudu, nebo k rozhodci. V případě rozhodčího řízení bude žaloba projednána a bude o ní rozhodnuto jediným rozhodcem panem JUDr. Bc. Martinem Kulhánkem, Ph.D., zapsaným v seznamu České advokátní komory pod ev. č. 8780, a pro případ, že by se tento rozhodcem z jakéhokoliv zákonného důvodu nestal, nebo by ztratil způsobilost k výkonu funkce rozhodce, panem JUDr. Janem Šimečkem, zapsaným v seznamu České advokátní komory pod ev. č. 15784. Rozhodčí řízení se zahajuje písemnou žalobou, která se podává na adresu: Sdružení rozhodců, a. s., Brno, Pražákova 1008/69, PSČ 639 00. Písemná forma žaloby je dodržena také tehdy, je-li tato zaslána v elektronické podobě umožňující nepochybnou identifikaci odesílatele v takovém případě se žaloba podává na e-mailovou adresu: podatelna@sdruzeniurozhodcu.cz nebo do datové schránky, identifikátor: 9pjf8cu. Místo konání rozhodčího řízení je v Brně, řízení může

být pouze písemně, ve věci však bude nařízeno ústní jednání vždy, když to rozhodce považuje za vhodné. Odměna rozhodce je splatná ke dni podání žaloby a činí 3 % z hodnoty předmětu sporu, minimálně však 1.500 Kč, za žalobu na vyklizení činí odměna rozhodce 3.000 Kč. K odměně rozhodce se připočítává DPH v zákonem stanovené výši. K nákladům rozhodčího řízení patří zejména odměna rozhodce, hotové výdaje účastníků a jejich zástupců, ušlý výdělek účastníků a jejich zákonných zástupců, náklady důkazů včetně soudního poplatku za dožádání soudu a paušální náhrady nákladů rozhodce za takové dožádání ve výši 1.000 Kč, tlumočné a odměna za zastupování. Soud na návrh kteréhokoliv účastníka může zrušit pravomocný rozhodčí nález z důvodů uvedených v zákoně. Návrh na zrušení rozhodčího nálezu soudem musí být podán do 3 měsíců od doručení rozhodčího nálezu té straně, která se zrušení rozhodčího nálezu domáhá, nestanoví-li zákon jinak.

DOLOŽKA

dle § 41 zák. č. 128/2000 Sb., o obcích (obecní zřízení), ve znění pozdějších předpisů

Vzor smlouvy o dílo byl na straně Objednatele schválen na 22. schůzi Rady městské části Brno – Královo Pole dne 01.11.2023 usnesením č. 23R22/43.

Znění a uzavření této smlouvy bylo na straně Objednatele schváleno dne 16.01.2024 Ing. Barbarou Andrlovou, Ph.D., vedoucí Oddělení investičního Odboru majetkového Úřadu městské části města Brna, Brno – Královo Pole na základě svěřené působnosti zadavatele dle organizační směrnice č. 168/23 „Směrnice k zadávání veřejných zakázek“, schválené dne 29.11.2023 usnesením Rady MČ Brno – Královo Pole č. 23R23/35.

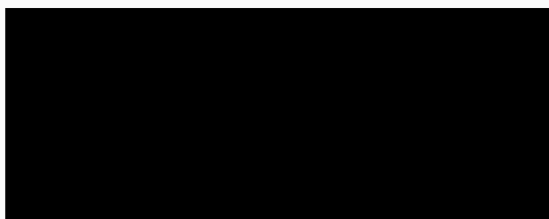
Přílohy:

č. 1 položkový rozpočet

č. 2 půdorys bytu

V Brně dne ...1.7.01...2024

za Objednatele:



Ing. Andrea Pazderová
starostka MČ Brno – Královo Pole

V Brně dne 23. 1. 2024

za Zhotovitele:



Ing. Ing. Pavel Kouřil
jednatel společnosti
VIVAS CZ s.r.o.

REKAPITULACE STAVBY

Kód: Chlupova4,1-e
Stavba: Oprava bytu č. 1 v BD Chlupova 4

KSO:
 Místo: Chlupova 4,Brno

CC-CZ:
 Datum: 5.1.2024

Zadavatel:
 MmBrna,M.č.Královo Pole,Palackého tř.59

IČ:
 DIČ:

Uchazeč:
 VIVAS CZ s.r.o.

IČ: 28302136
 DIČ: CZ26302136

Projektant:
 ing.Ševelová

IČ:
 DIČ:

Zpracovatel:
 ing.Ševelová

IČ:
 DIČ:

Poznámka:

Cena bez DPH 249 726,00

DPH základní	Sazba daně	Základ daně	Výše daně
snížená	21,00%	0,00	0,00
	12,00%	249 726,00	29 967,12

Cena s DPH v CZK 279 693,12

Projektant

Zpracovatel

Datum a podpis:

Razítko

Datum a podpis:

Razítko

Objednavatel

Uchazeč

Datum a podpis:

Razítko

Datum a podpis:

Razítko

Návod na vyplnění

Měnit lze pouze buňky se žlutým podbarvením!

1) na prvním listu Rekapitulace stavby vyplňte v sestavě

- a) Souhrnný list
 - údaje o Uchazeči
 (přenesou se do ostatních sestav i v jiných listech)
- b) Rekapitulace objektů
 - potřebné Ostatní náklady

2) na vybraných listech vyplňte v sestavě

- a) Krycí list
 - údaje o Uchazeči, pokud se liší od údajů o Uchazeči na Souhrnném listu
 (údaje se přenesou do ostatních sestav v daném listu)
- b) Rekapitulace rozpočtu
 - potřebné Ostatní náklady
- c) Celkové náklady za stavbu
 - ceny u položek
 - množství, pokud má žluté podbarvení
 - a v případě potřeby poznámku (ta je ve skrytém sloupci)

REKAPITULACE OBJEKTŮ STAVBY A SOUPISŮ PRACÍ

Kód: Chlupova4,1-e
Stavba: Oprava bytu č. 1 v BD Chlupova 4

Místo: Chlupova 4,Brno

Datum: 5.1.2024

Zadavatel: MmBrna,M.č.Královo Pole,Palackého tř.59
 Uchazeč: VIVAS CZ s.r.o.

Projektant: ing.Ševelová
 Zpracovatel: ing.Ševelová

Kód	Popis	Cena bez DPH [CZK]	Cena s DPH [CZK]
Náklady z rozpočtů			
		249 726,00	279 693,12
Chlupova 4,1-e	Oprava bytu č.1, Chlupova 4	249 726,00	287 184,90

KRYCÍ LIST SOUPISU PRACÍ

Stavba:

Oprava bytu č.1, Chlupova 4

KSO:

Místo: Chlupova 4,Brno

CC-CZ:

Datum: 5.1.2024

Zadavatel:

MmBrna,M.č.Královo Pole,Palackého tř.59

IČ:

DIČ:

Uchazeč:

VIVAS CZ s.r.o.

IČ:

26302136

DIČ:

CZ26302136

Projektant:

ing.Ševelová

IČ:

DIČ:

Zpracovatel:

ing.Ševelová

IČ:

DIČ:

Poznámka:

Cena bez DPH**249 726,00**

DPH základní snížená	Základ daně	Sazba daně	Výše daně
	0,00	21,00%	0,00
	249 726,00	15,00%	37 458,90

Cena s DPH**v CZK****287 184,90**

Projektant

Zpracovatel

Datum a podpis:

Razítko

Datum a podpis:

Razítko

Objednavatel

Uchazeč

Datum a podpis:

Razítko

Datum a podpis:

Razítko

REKAPITULACE ČLENĚNÍ SOUPISU PRACÍ

Stavba:

Oprava bytu č.1, Chlupova 4

Místo:

Chlupova 4,Brno

Datum:

5.1.2024

Zadavatel:

MmBrna,M.č.Královo Pole,Palackého tř.59

Projektant:

ing.Ševelová

Uchazeč:

VIVAS CZ s.r.o.

Zpracovatel:

ing.Ševelová

Kód dílu - Popis

Cena celkem [CZK]

Náklady ze soupisu prací**249 726,00**

HSV - Práce a dodávky HSV

40 384,08

1 - Ostatní

2 876,15

6 - Úpravy povrchů, podlahy a osazování výplní

17 546,59

9 - Ostatní konstrukce a práce, bourání

13 285,97

997 - Přesun sutě

3 502,98

998 - Přesun hmot

3 172,39

PSV - Práce a dodávky PSV

202 441,92

722 - Zdravotechnika - vnitřní vodovod

1 166,10

723 - Zdravotechnika - vnitřní plynovod	11 708,75
725 - Zdravotechnika - zařizovací předměty	10 732,42
734 - Ústřední vytápění - armatury	923,96
741 - Elektroinstalace - silnoproud	52 024,26
766 - Konstrukce truhlářské	100 982,69
783 - Dokončovací práce - nátěry	1 495,00
784 - Dokončovací práce - malby a tapety	23 408,74
HZS - Hodinové zúčtovací sazby	6 210,00
VRN - Vedlejší rozpočtové náklady	690,00
VRN3 - Zařízení staveniště	575,00
VRN6 - Územní vlivy	115,00

SOUPIS PRACÍ

Stavba:

Oprava bytu č.1, Chlupova 4

Místo: Chlupova 4, Brno

Datum: 5.1.2024

Zadavatel: MmBrna, M.č. Královo Pole, Palackého tř.59

Projektant: ing.Ševelová

Uchazeč: VIVAS CZ s.r.o.

Zpracovatel: ing.Ševelová

PČ	Typ	Kód	Popis	MJ	Množství	J.cena [CZK]	Cena celkem [CZK]
Náklady soupisu celkem							249 726,00
D	HSV	Práce a dodávky HSV					40 384,08
D	1	Ostatní					2 876,15
1	K	1-pol.1	Položk.rozpočet a výkaz výměr, schem.půdorys	sada	1,000	1,15	1,15
2	K	1-pol.2	Zapravení drážek	sada	1,000	2 875,00	2 875,00
D	6	Úpravy povrchů, podlahy a osazování výplní					17 546,59
3	K	611325421R	Oprava vnitřní vápenocementové štukové omítky stropů v rozsahu plochy do 10 %	m2	51,400	17,25	886,65
	vv		*strop*13,3+1,1+1,3+4,2+16,1+15,4		51,400		
4	K	612135101	Hrubá výplň rýh ve stěnách maltou jakékoli šířky rýhy	m2	8,750	517,50	4 528,13
	vv		(60+20)*0,1		8,000		
	vv		5*0,15		0,750		
	vv		Součet		8,750		
5	K	612325422	Oprava vnitřní vápenocementové štukové omítky stěn v rozsahu plochy přes 10 do 30 %	m2	184,273	11,50	2 119,14
	vv		*1*(4,5+3,45+0,2+0,4)*2*3,0-0,65*2,0*3-0,8*2,0*2-2,23*1,6+5*0,35+(2,25+1,6*2)*0,25		43,745		
	vv		*2*(1,0+1,25)*2*(3,1-1,2)-0,65*2,0-0,6*0,7+(0,6+0,7*2)*0,25		7,330		
	vv		*3*(1,0+1,31)*2*3,1-0,7*1,65-0,65*2,0+(0,7+1,6*2)*0,25		12,842		
	vv		*4*(2,85+1,5)*2*2,85-0,65*2,0-3,14*0,35*0,35+3,14*0,7*0,25		23,660		
	vv		*5-6*(4,67*2+3,53+3,46)*2*3,1-2,45*1,6*2-0,8*2,0*2-3,14*0,35*0,35+3,14*0,7*0,25+5*0,35*2+(2,45+1,6*2)*0,25*2		96,696		
	vv		Součet		184,273		
6	K	619991011	Obalení konstrukcí a prvků fólií přilepenou lepicí páskou	m2	13,717	46,00	630,98
	vv		0,6*0,7+2,23*1,6+0,7*1,6+2,45*1,6*2+3,14*0,35*0,35*2		13,717		
7	K	642945111	Osazování protipožárních nebo protiplynových zárubní dveří jednokřídlových do 2,5 m2	kus	1,000	4 599,99	4 599,99
8	K	642-pc 1	Vyčistit parkety	m2	15,400	92,00	1 416,80
9	K	642-pc 2	Zapravení děr v obkladu	sada	1,000	345,00	345,00
10	K	642-pc 3	Vyčistit PVC	m2	29,400	46,00	1 352,40
	vv		13,3+16,1		29,400		
11	K	642-pc 4	Oprava zdi u vyměněné zárubně	sada	1,000	920,00	920,00
	vv		1		1,000		
12	K	642-pc 5	Vyčistit skříňku u dveří a satní stěnu	hod	3,000	172,50	517,50
13	K	642-pc 6	Přetmelit spáru mezi vanou a stěnou	sada	1,000	230,00	230,00
D	9	Ostatní konstrukce a práce, bourání					13 285,97
14	K	952901111	Vyčištění budov bytové a občanské výstavby při výšce podlaží do 4 m	m2	51,400	69,00	3 546,60
	vv		*strop*13,3+1,1+1,3+4,2+16,1+15,4		51,400		
15	K	952-pc 1	Odvoz a likvidace, háčků,světel,skoby,stoličky,garnýže	sada	1,000	1 150,00	1 150,00
16	K	952-pc 2	Umytí dlažby, obkladů,vany,umyvadla,baterií,vnitřních dveří včetně klik,police	hod	11,000	115,00	1 265,00
17	K	968072455	Vybourání kovových dveřních zárubní pl do 2 m2	m2	1,576	227,70	358,86
	vv		0,8*1,97		1,576		
18	K	973031616	Vysekání kapes ve zdivu cihelném na MV nebo MVC pro špalíky a krabice do 100x100x50 mm	kus	21,000	57,50	1 207,50
19	K	974031121	Vysekání rýh ve zdivu cihelném hl do 30 mm š do 30 mm	m	60,000	46,00	2 760,00
20	K	974031132	Vysekání rýh ve zdivu cihelném hl do 50 mm š do 70 mm	m	20,000	57,50	1 150,00
21	K	974031164	Vysekání rýh ve zdivu cihelném hl do 150 mm š do 150 mm	m	5,000	69,00	345,00
22	K	977131119	Vrty příklepovými vrtáky D přes 28 do 32 mm do cihelného zdiva nebo prostého betonu	m	1,800	115,00	207,00
23	K	978011121	Otlučení (osekání) vnitřní vápenné nebo vápenocementové omítky stropů v rozsahu přes 5 do 10 %	m2	51,400	4,60	236,44
	vv		*strop*13,3+1,1+1,3+4,2+16,1+15,4		51,400		
24	K	978013141	Otlučení (osekání) vnitřní vápenné nebo vápenocementové omítky stěn v rozsahu přes 10 do 30 %	m2	184,273	5,75	1 059,57
	vv		*1*(4,5+3,45+0,2+0,4)*2*3,0-0,65*2,0*3-0,8*2,0*2-2,23*1,6+5*0,35+(2,25+1,6*2)*0,25		43,745		
	vv		*2*(1,0+1,25)*2*(3,1-1,2)-0,65*2,0-0,6*0,7+(0,6+0,7*2)*0,25		7,330		

VV		"3*(1,0+1,31)*2*3,1-0,7*1,65-0,65*2,0+(0,7+1,6*2)*0,25			12,842		
VV		"4*(2,85+1,5)*2*2,85-0,65*2,0-3,14*0,35*0,35+3,14*0,7*0,25			23,660		
VV		"5-6*(4,67*2+3,53+3,46)*2*3,1-2,45*1,6*2-0,8*2,0*2-3,14*0,35*0,35+3,14*0,7*0,25+5*0,35*2+(2,45+1,6*2)*0,25*2			96,696		
VV		Součet			184,273		
D	997	Přesun sutě					3 502,98
25	K	997013212	Vnitrostaveništní doprava sutí a vybouraných hmot pro budovy v přes 6 do 9 m ručně	t	3,408	172,50	587,88
26	K	997013501	Odvoz sutí a vybouraných hmot na skládku nebo meziskládku do 1 km se složením	t	3,408	372,60	1 269,82
27	K	997013509	Příplatek k odvozu sutí a vybouraných hmot na skládku ZKD 1 km přes 1 km	t	64,752	16,33	1 057,40
VV			3,408*19 "Přepočtené koeficientem množství		64,752		
28	K	997013601	Poplatek za uložení na skládce (skládkovné) stavebního odpadu	t	3,408	172,50	587,88
D	998	Přesun hmot					3 172,39
29	K	998018001	Přesun hmot ruční pro budovy v do 6 m	t	4,244	747,50	3 172,39
D	PSV	Práce a dodávky PSV					202 441,92
D	722	Zdravotechnika - vnitřní vodovod					1 166,10
30	K	7221-pc 1	Kontrola funkčnosti uzávěru teplé a studené vody-případná výměna	sada	1,000	1 150,00	1 150,00
31	K	998722201	Přesun hmot procentní pro vnitřní vodovod v objektech v do 6 m	%	11,500	1,40	16,10
D	723	Zdravotechnika - vnitřní plynovod					11 708,75
32	K	723150303	Potrubí ocelové hladké černé bezešvé spojované svařováním tváření za tepla D 28x2,6 mm	m	4,000	837,20	3 348,80
33	K	723150801	Demontáž potrubí ocelové hladké svařované D do 32	m	4,000	57,50	230,00
34	K	723180112	Potrubí plynové nerezové EUROGW, PN 0,5 DN 15	m	1,000	1 414,50	1 414,50
VV			"nová přípojka ke sporáku"1		1,000		
VV			Součet		1,000		
35	K	723190251	Výpusky plynovodní vedení a upevnění DN 15	kus	1,000	954,50	954,50
36	K	723190901	Uzavření, otevření plynovodního potrubí při opravě	kus	4,000	28,75	115,00
37	K	723190907	Odvzdušnění nebo napuštění plynovodního potrubí	m	8,000	28,75	230,00
38	K	723190909	Zkouška těsnosti potrubí plynovodního	kus	1,000	2 530,00	2 530,00
39	K	723231163	Kohout kulový přímý G 3/4" PN 42 do 185°C pinoprútokový vnitřní závit těžká řada	kus	1,000	418,60	418,60
40	K	72324-pc 1	Revize plynu	kus	1,000	2 300,00	2 300,00
41	K	998723202	Přesun hmot procentní pro vnitřní plynovod v objektech v přes 6 do 12 m	%	115,414	1,45	167,35
D	725	Zdravotechnika - zařízení předměty					10 732,42
42	K	725110814	Demontáž klozetu Kombi	soubor	1,000	115,00	115,00
43	K	725112171	Kombi klozet s hlubokým splachováním odpad vodorovný komplet	soubor	1,000	3 795,00	3 795,00
44	K	7251-pc 1	D+M sporák kombinovaný (plynový sporák s elektrickou troubou v barvě bílé, plynová varná deska se 4-mi varnými zónami), specifikace v PD	kus	1,000	6 439,99	6 439,99
45	K	7256-pc 2	Výřazení sporáku na základě vyřazovacího protokolu, následná likvidace sporáku	soubor	1,000	345,00	345,00
46	K	998725201	Přesun hmot procentní pro zařizovací předměty v objektech v do 6 m	%	106,950	0,35	37,43
D	734	Ústřední vytápění - armatury					923,96
47	K	734-pc 1	Kontrola termohlavic, případná výměna	soubor	2,000	460,00	920,00
48	K	998734201	Přesun hmot procentní pro armatury v objektech v do 6 m	%	9,200	0,43	3,96
D	741	Elektroinstalace - silnoproud					52 024,26
49	K	741110001	Montáž trubka plastová tuhá D přes 16 do 23 mm uložená pevně	m	5,000	69,00	345,00
50	M	34571092	trubka elektroinstalační tuhá z PVC D 17,4/20 mm, délka 3m	m	5,250	69,00	362,25
VV			5*1,05 "Přepočtené koeficientem množství		5,250		
51	K	741110002	Montáž trubka plastová tuhá D přes 23 do 35 mm uložená pevně	m	5,000	69,00	345,00
52	M	34571094	trubka elektroinstalační tuhá z PVC D 28,6/32 mm, délka 3m	m	5,250	69,00	362,25
VV			5*1,05 "Přepočtené koeficientem množství		5,250		
53	K	741111801	Demontáž trubky plastové tuhé D do 50 mm uložené pevně	m	5,000	34,50	172,50
54	K	741112001	Montáž krabice zapuštěná plastová kruhová	kus	25,000	138,00	3 450,00
55	M	34571450	krabice pod omítku PVC přístrojová kruhová D 70mm	kus	11,000	6,90	75,90
56	M	34571452	krabice pod omítku PVC přístrojová kruhová D 70mm dvojnásobná	kus	10,000	9,20	92,00
57	M	34571563	krabice pod omítku PVC odbočná kruhová D 100mm s víčkem a svarkovnicí	kus	4,000	63,25	253,00
58	K	741120301	Montáž vodič Cu izolovaný plný a laněný s PVC pláštěm žíla 0,55-16 mm2 pevně (např. CY, CHAH-V)	m	5,000	28,75	143,75
59	M	34141025	vodič propojovací flexibilní jádro Cu lanované izolace PVC 450/750V (H07V-K) 1x2,5mm2	m	5,750	57,50	330,63
VV			5*1,15 "Přepočtené koeficientem množství		5,750		
60	K	741122611	Montáž kabel Cu plný kulatý žíla 3x1,5 až 6 mm2 uložený pevně (např. CYKY)	m	180,000	28,75	5 175,00
61	M	34111030	kabel instalační jádro Cu plné izolace PVC plášť PVC 450/750V (CYKY) 3x1,5mm2	m	92,000	16,10	1 481,20
VV			80*1,15 "Přepočtené koeficientem množství		92,000		
62	M	34111036	kabel instalační jádro Cu plné izolace PVC plášť PVC 450/750V (CYKY) 3x2,5mm2	m	115,000	26,45	3 041,75
VV			100*1,15 "Přepočtené koeficientem množství		115,000		
63	K	741123811	Demontáž kabel Cu plný kulatý žíla 2x1,5 až 6 mm2, 3x1,5 až 10 mm2, 4x1,5 až 10 mm2, 5x1,5 až 6 mm2, 7x1,5 až 4 mm2, 12x1,5 mm2 uložený pevně	m	100,000	23,00	2 300,00
64	K	741130001	Ukončení vodič izolovaný do 2,5 mm2 v rozváděči nebo na přístroji	kus	90,000	28,75	2 587,50
65	K	7412-pc 1	D+M rozvaděče vč. výstroje (předpoklad: 9x jistič 1pól, 2x proudový chránič, propoj. lišta, svorky, aj.)	sada	1,000	6 899,99	6 899,99
66	K	7412-pc 2	Demontáž stávajícího rozvaděče vč. výstroje	sada	1,000	575,00	575,00
67	K	741310001	Montáž spínač nástěnný 1-jednopólový prostředí normální se zapojením vodičů	kus	2,000	138,00	276,00

68	M	34535025	přístroj spínače zápuštěného jednopólového, s krytem, řazení 1, IP44, šroubové svorky	kus	2,000	230,00	460,00
69	K	741310021	Montáž přepínač nástěnný 5-sériový prostředí normální se zapojením vodičů	kus	2,000	138,00	276,00
70	M	34535073	přepínač nástěnný sériový, řazení 5, IP44, bezšroubové svorky	kus	2,000	280,60	561,20
71	K	741310022	Montáž přepínač nástěnný 6-střídavý prostředí normální se zapojením vodičů	kus	2,000	138,00	276,00
72	M	34535075	přepínač nástěnný střídavý pro průběžnou montáž, řaz 6, IP54, bezšroubové svorky	kus	2,000	226,55	453,10
73	K	741310025	Montáž přepínač nástěnný 7-křížový prostředí normální se zapojením vodičů	kus	1,000	184,00	184,00
74	M	34535041	přepínač zápuštěný křížový, řazení 7, IP44, šroubové svorky	kus	1,000	302,45	302,45
75	K	741311803	Demontáž spínačů nástěnných normálních do 10 A bezšroubových bez zachování funkčnosti do 2 svorek	kus	7,000	46,00	322,00
76	K	741313001	Montáž zásuvka (polo)zapuštěná bezšroubové připojení 2P+PE se zapojením vodičů	kus	4,000	138,00	552,00
77	M	34555241	přístroj zásuvky zápuštěné jednonásobné, krytka s clonkami, bezšroubové svorky	kus	4,000	250,70	1 002,80
78	K	741313003	Montáž zásuvka (polo)zapuštěná bezšroubové připojení 2x(2P+PE) dvojnásobná se zapojením vodičů	kus	10,000	138,00	1 380,00
79	M	34555238	zásuvka zápuštěná dvojnásobná, šroubové svorky	kus	10,000	253,00	2 530,00
80	K	741315813	Demontáž zásuvek domovních normální prostředí do 16A zapuštěných bezšroubových bez zachování funkčnosti 2P+PE	kus	14,000	34,50	483,00
81	K	741330335	Montáž ovládací tlačítkový vestavný-objímka se žárovkou	kus	2,000	138,00	276,00
82	M	34512200	objímka žárovky E14 svorcová 1253-040 termoplast	kus	2,000	14,95	29,90
83	M	34774102	žárovka LED E27/6W	kus	2,000	65,55	131,10
84	K	741370002	Montáž svítidlo žárovkové bytové stropní přisazené 1 zdroj se sklem	kus	4,000	287,50	1 150,00
85	M	3481-pc 1	interiérové stropní/nástěnné svítidlo IP 54, s jedním zdrojem, včetně světelného zdroje a recyklačních poplatků	kus	4,000	517,50	2 070,00
86	K	741371841	Demontáž svítidla interiérového se standardní patičkou nebo int. zdrojem LED přisazeného stropního do 0,09 m ² bez zachování funkčnosti	kus	4,000	69,00	276,00
87	K	741810001	Celková prohlídka elektrického rozvodu a zařízení do 100 000,- Kč	kus	1,000	3 450,00	3 450,00
88	K	741811011	Kontrola rozvaděč nn silový hmotnosti do 200 kg	kus	1,000	690,00	690,00
89	K	7419-pc1	Pomocný instalační materiál (svorky, sádra, pásky, aj.)	kus	1,000	1 150,00	1 150,00
90	K	998741202	Přesun hmot procentní pro silnoprůd v objektech v přes 6 do 12 m	%	1,000	5 749,99	5 749,99
D 766 Konstrukce truhlářské							100 982,69
91	K	766-pc02	D+m PO dveří včetně zárubně, prahu, kování, kliky-koule, bezp.zámku	sada	1,000	26 127,94	26 127,94
92	K	766-pc03	Očištění a seřízení oken	sada	7,000	287,50	2 012,50
93	K	766-pc04	D+m kuchyňské linky- spodní skříňky včetně dřezu, stáv. baterie a sporáku-cca 360cm, horní skříňky s digestoří a prostorem u okna	kus	1,000	71 644,83	71 644,83
94	K	998766201	Přesun hmot procentní pro kce truhlářské v objektech v do 6 m	%	997,853	1,20	1 197,42
D 783 Dokončovací práce - nátěry							1 495,00
95	K	783-pc 1	Nátěr trub a radiátoru	sada	2,000	345,00	690,00
96	K	783-pc 2	vyčištění radiátorů	sada	2,000	115,00	230,00
97	K	783-pc 3	Nátěr plynu	sada	1,000	575,00	575,00
D 784 Dokončovací práce - malby a tapety							23 408,74
98	K	784121001	Oškrábání malby v místnostech v do 3,80 m	m ²	257,013	17,25	4 433,47
			"1"(4,5+3,45+0,2+0,4)*2*3,0		51,300		
			"2"(1,0+1,25)*2*3,1		13,950		
			"3"(1,0+1,31)*2*3,1		14,322		
			"4"(2,85+1,5)*2*2,85		24,795		
			"5-6"(4,67*2+3,53+3,46)*2*3,1		101,246		
			"strop"13,3+1,1+1,3+4,2+16,1+15,4		51,400		
			Součet		257,013		
99	K	784121011	Rozmývání podkladu po oškrábání malby v místnostech v do 3,80 m	m ²	257,013	11,50	2 955,65
100	K	784181101	Základní akrylátová jednonásobná bezbarvá penetrační podkladu v místnostech v do 3,80 m	m ²	257,013	22,08	5 674,85
			"1"(4,5+3,45+0,2+0,4)*2*3,0		51,300		
			"2"(1,0+1,25)*2*3,1		13,950		
			"3"(1,0+1,31)*2*3,1		14,322		
			"4"(2,85+1,5)*2*2,85		24,795		
			"5-6"(4,67*2+3,53+3,46)*2*3,1		101,246		
			"strop"13,3+1,1+1,3+4,2+16,1+15,4		51,400		
			Součet		257,013		
101	K	784221101	Dvojnásobné bílé malby ze směsí za sucha dobře otěruvzdorných v místnostech do 3,80 m	m ²	257,013	40,25	10 344,77
D HZS Hodinové zúčtovací sazby							6 210,00
102	K	HZS2211	Hodinová zúčtovací sazba instalatér	hod	8,000	345,00	2 760,00
			"drobné pomocné instalatérské práce"8		8,000		
			Součet		8,000		
103	K	HZS2231	Hodinová zúčtovací sazba elektrikář	hod	10,000	345,00	3 450,00
			"vyhledání nápojních míst, prohlídka systému"2		2,000		
			"drobné pomocné práce"8		8,000		
			Součet		10,000		
D VRN Vedlejší rozpočtové náklady							690,00
D VRN3 Zařízení staveniště							575,00
104	K	030001000	Zařízení staveniště 1%	sada	1,000	575,00	575,00
D VRN6 Územní vlivy							115,00
105	K	060001000	Územní vlivy 3,2%	sada	1,000	115,00	115,00

REKAPITULACE STAVBY

Kód: Chlupova6.3
Stavba: Oprava bytu č.3 v BD Chlupova 6

KSO:
 Místo: Chlupova 6, Brno

CC-CZ:
 Datum: 5.1.2024

Zadavatel:
 MmBrna,M.č.Královo Pole

IČ:
 DIČ:

Uchazeč:
 VIVAS CZ s.r.o.

IČ: 28302136
 DIČ: CZ26302136

Projektant:
 ing.Ševelová

IČ:
 DIČ:

Zpracovatel:
 ing.Ševelová

IČ:
 DIČ:

Poznámka:

Cena bez DPH 398 303,01

DPH základní	Sazba daně	Základ daně	Výše daně
snížená	21,00%	0,00	0,00
	12,00%	398 303,01	47 796,36

Cena s DPH v CZK 446 099,37

Projektant

Zpracovatel

Datum a podpis:

Razítko

Datum a podpis:

Razítko

Objednavatel

Uchazeč

Datum a podpis:

Razítko

Datum a podpis:

Razítko

Návod na vyplnění

Měnit lze pouze buňky se žlutým podbarvením!

1) na prvním listu Rekapitulace stavby vyplňte v sestavě

- a) Souhrnný list
 - údaje o Uchazeči
 (přenesou se do ostatních sestav i v jiných listech)
- b) Rekapitulace objektů
 - potřebné Ostatní náklady

2) na vybraných listech vyplňte v sestavě

- a) Krycí list
 - údaje o Uchazeči, pokud se liší od údajů o Uchazeči na Souhrnném listu
 (údaje se přenesou do ostatních sestav v daném listu)

- b) Rekapitulace rozpočtu
 - potřebné Ostatní náklady

- c) Celkové náklady za stavbu
 - ceny u položek
 - množství, pokud má žluté podbarvení
 - a v případě potřeby poznámku (ta je ve skrytém sloupci)

REKAPITULACE OBJEKTŮ STAVBY A SOUPISŮ PRACÍ

Kód: Chlupova6.3
Stavba: Oprava bytu č.3 v BD Chlupova 6

Místo: Chlupova 6, Brno

Datum: 5.1.2024

Zadavatel: MmBrna,M.č.Královo Pole

Projektant: ing.Ševelová

Uchazeč: VIVAS CZ s.r.o.

Zpracovatel: ing.Ševelová

Kód	Popis	Cena bez DPH [CZK]	Cena s DPH [CZK]
Náklady z rozpočtů			
Chlupova 6.3	Oprava bytu č.3	398 303,01	446 099,37
		398 303,01	458 048,46

KRYCÍ LIST SOUPISU PRACÍ

Stavba:

Oprava bytu č.3

KSO:

Místo: Chlupova 6, Brno

CC-CZ:

Datum: 5.1.2024

Zadavatel:

MmBrna,M.č.Královo Pole

IČ:

DIČ:

Uchazeč:

VIVAS CZ s.r.o.

IČ:

26302136

DIČ:

CZ26302136

Projektant:

ing.Ševelová

IČ:

DIČ:

Zpracovatel:

ing.Ševelová

IČ:

DIČ:

Poznámka:

Cena bez DPH**398 303,01**

DPH základní snižená	Základ daně	Sazba daně	Výše daně
	0,00	21,00%	0,00
	398 303,01	15,00%	59 745,45

Cena s DPH**v CZK****458 048,46**

Projektant

Zpracovatel

Datum a podpis:

Razítko

Datum a podpis:

Razítko

Objednavatel

Uchazeč

Datum a podpis:

Razítko

Datum a podpis:

Razítko

REKAPITULACE ČLENĚNÍ SOUPISU PRACÍ

Stavba:

Oprava bytu č.3

Místo:

Chlupova 6, Brno

Datum:

5.1.2024

Zadavatel:

MmBrna,M.č.Královo Pole

Projektant:

ing.Ševelová

Uchazeč:

VIVAS CZ s.r.o.

Zpracovatel:

ing.Ševelová

Kód dílu - Popis

Cena celkem [CZK]

Náklady ze soupisu prací**398 303,01**

HSV - Práce a dodávky HSV	59 007,90
1 - Ostatní	2 876,15
6 - Úpravy povrchů, podlahy a osazování výplní	25 935,39
9 - Ostatní konstrukce a práce, bourání	20 719,62
997 - Přesun sutě	5 473,88
998 - Přesun hmot	4 002,86
PSV - Práce a dodávky PSV	331 705,11
721 - Zdravotnicka - vnitřní kanalizace	8 130,51

722 - Zdravotechnika - vnitřní vodovod	3 600,65
725 - Zdravotechnika - zařizovací předměty	11 022,05
734 - Ústřední vytápění - armatury	2 323,00
741 - Elektroinstalace - silnoproud	62 390,45
742 - Elektroinstalace - slaboproud	469,20
766 - Konstrukce truhlářské	155 560,04
776 - Podlahy povlakové	39 766,55
781 - Dokončovací práce - obklady	5 905,39
783 - Dokončovací práce - nátěry	16 080,28
784 - Dokončovací práce - malby a tapety	26 456,99
HZS - Hodinové zúčtovací sazby	6 900,00
VRN - Vedlejší rozpočtové náklady	690,00
VRN3 - Zařízení staveniště	575,00
VRN6 - Územní vlivy	115,00

SOUPIS PRACÍ

Stavba:

Oprava bytu č.3

Místo: Chlupova 6, Brno

Datum: 5.1.2024

Zadavatel: MmBrna,M.č.Královo Pole

Projektant: ing.Ševelová

Uchazeč: VIVAS CZ s.r.o.

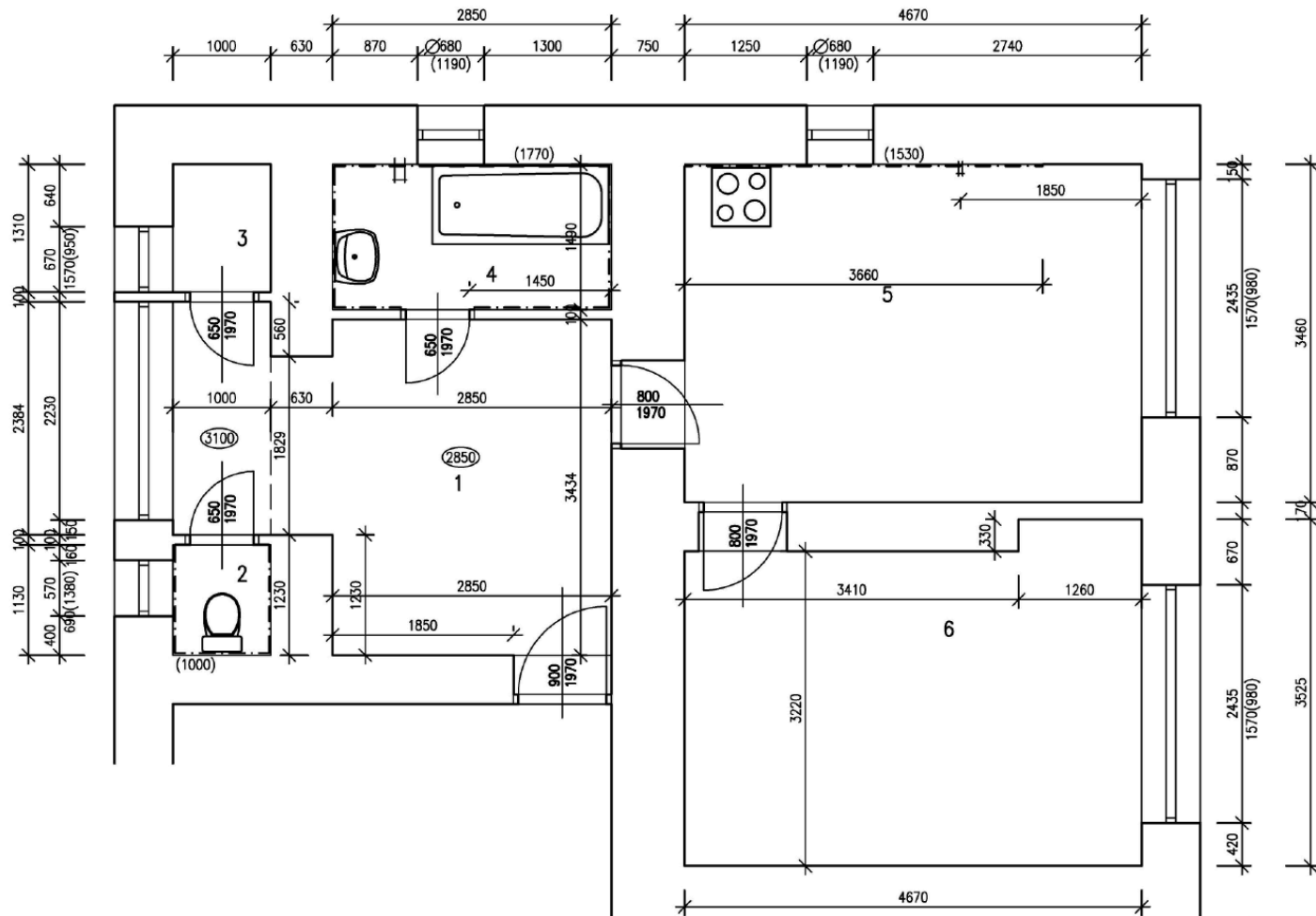
Zpracovatel: ing.Ševelová

PČ	Typ	Kód	Popis	MJ	Množství	J.cena [CZK]	Cena celkem [CZK]
Náklady soupisu celkem							398 303,01
D	HSV		Práce a dodávky HSV				59 007,90
D	1		Ostatní				2 876,15
1	K	1-pol.1	Položk.rozpočet a výkaz výměr,schem.púdorys	sada	1,000	1,15	1,15
2	K	1-pol.2	Zapravení drážek a děr	sada	1,000	2 875,00	2 875,00
D	6		Úpravy povrchů, podlahy a osazování výplní				25 935,39
3	K	611325421	Oprava vnitřní vápenocementové štukové omítky stropů v rozsahu plochy do 10 %	m2	93,050	17,25	1 605,11
	vv		2,95+1+15+1,8+4,4+14,9+22+20,1+10,9		93,050		
4	K	612131121	Penetrační disperzní nátěr vnitřních stěn nanášený ručně	m2	8,100	17,25	139,73
5	K	612135101	Hrubá výplň rýh ve stěnách maltou jakékoli šířky rýhy	m2	11,612	517,50	6 009,21
6	K	612321141	Vápenocementová omítka štuková dvourvrstvá vnitřních stěn nanášená ručně	m2	8,100	483,00	3 912,30
7	K	612321191	Příplatek k vápenocementové omítce vnitřních stěn za každých dalších 5 mm tloušťky ručně	m2	8,100	11,50	93,15
8	K	612325422	Oprava vnitřní vápenocementové štukové omítky stěn v rozsahu plochy přes 10 do 30 %	m2	211,242	11,50	2 429,28
	vv		*1*(2,15+1,12)*2*2,1-0,9*2,0-0,65*2,0-1,85*2,0		6,934		
	vv		(0,87+1,12)*2*1,7-0,65*2,0-0,57*0,8+(0,57+1,8)*0,25		5,603		
	vv		*3*(6,2+3,09)*2*2,9-0,8*2,0*3-0,65*2,0*2-1,85*2,0-1,9*2,6-1,46*1,57-0,9*2,3		33,480		
	vv		(2,36+2,35*2)*0,25		1,765		
	vv		*4*(0,9+1,8)*2*2,9-0,65*2,0-0,75*1,5+(0,75+1,5*2)*0,25		14,173		
	vv		*5*(2,35+1,9)*2*1,25		10,625		
	vv		*6*(4,45+3,35)*2*2,9-0,8*2,0-2,25*1,57+(2,25+1,6*2)*0,25-8,025		33,445		
	vv		*7,8*(4,9+4,5+4,75*2)*2*2,9-2,45*1,57-3,06*1,57-0,8*2,0*2+5*0,45*2		102,269		
	vv		(2,45+3,06+1,57*4)*0,25		2,948		
	vv		Součet		211,242		
9	K	619991011	Obalení konstrukcí a prvků fólií přilepenou lepicí páskou	m2	19,911	46,00	915,91
10	K	642945111	Osazování protipožárních nebo protiplýnových zárubní dveří jednokřídlových do 2,5 m2	kus	1,000	4 600,00	4 600,00
11	K	642-pc 1	Oprava zdi u vyměněné zárubně	sada	1,000	920,00	920,00
12	K	642-pc 2	Zapravení děr v obkladu	sada	1,000	345,00	345,00
13	K	642-pc 3	Umytí parket	m2	42,100	92,00	3 873,20
	vv		22+20,1		42,100		
14	K	642-pc 4	Vyčistit dlažbu a sokl v komoře	hod	3,000	115,00	345,00
	vv		3		3,000		
15	K	642-pc 5	Zazdění rozvaděče	kus	1,000	747,50	747,50
D	9		Ostatní konstrukce a práce, bourání				20 719,62
16	K	952901111	Vyčistění budov bytové a občanské výstavby při výšce podlaží do 4 m	m2	93,050	69,00	6 420,45
	vv		2,95+1+15+1,8+4,4+14,9+22+20,1+10,9		93,050		
17	K	952-pc 1	Odvoz a likvidace, háčků a šrouby,světél,dveří u vest.skříňi,skříňky, kuchyňské linky,volných drátů,věšáku,šatní stěny,držáky na ručníky,zástěny,šnůr,úchytů pro závěs	sada	1,000	1 725,00	1 725,00
18	K	952-pc 2	umýt vanu, obklad,dlažbu,umyvadlo,wc kombi-koupelna +WC	hod	8,000	115,00	920,00
19	K	965081611	Odsekání soklíků rovných	m	40,900	34,50	1 411,05
	vv		(4,45+3,4+6,2+1,15+3,1+2,15)*2		40,900		
20	K	968072455	Vybourání kovových dveřních zárubní pl do 2 m2	m2	1,800	227,70	409,86
	vv		0,9*2,0		1,800		
21	K	973031616	Vysekání kapes ve zdivu cihelném na MV nebo MVC pro špalíky a krabice do 100x100x50 mm	kus	25,000	57,50	1 437,50
22	K	974031121	Vysekání rýh ve zdivu cihelném hl do 30 mm š do 30 mm	m	60,000	46,00	2 760,00
23	K	974031132	Vysekání rýh ve zdivu cihelném hl do 50 mm š do 70 mm	m	40,000	57,50	2 300,00

24	K	974031153	Vysekání rýh ve zdivu cihelném hl do 100 mm š do 100 mm	m	5,000	115,00	575,00	
25	K	977131119	Vrty příklepovými vrtáky D přes 28 do 32 mm do cihelného zdíva nebo prostého betonu	m	2,500	115,00	287,50	
26	K	978011121	Otlučení (osekání) vnitřní vápenné nebo vápencementové omítky stropů v rozsahu přes 5 do 10 %	m2	93,050	4,60	428,03	
VV					2,95+1+15+1,8+4,4+14,9+22+20,1+10,9		93,050	
27	K	978013141	Otlučení (osekání) vnitřní vápenné nebo vápencementové omítky stěn v rozsahu přes 10 do 30 %	m2	211,242	5,75	1 214,64	
VV					"1"(2,15+1,12)*2*2,1-0,9*2,0-0,65*2,0-1,85*2,0		6,934	
VV					(0,87+1,12)*2*1,7-0,65*2,0-0,57*0,8+(0,57+1,8)*0,25		5,603	
VV					"3"(6,2+3,09)*2*2,9-0,8*2,0*3-0,65*2,0*2-1,85*2,0-1,9*2,6-1,46*1,57-0,9*2,3		33,480	
VV					(2,36+2,35*2)*0,25		1,765	
VV					"4"(0,9+1,8)*2*2,9-0,65*2,0-0,75*1,5+(0,75+1,5*2)*0,25		14,173	
VV					"5"(2,35+1,9)*2*1,25		10,625	
VV					"6"(4,45+3,35)*2*2,9-0,8*2,0-2,25*1,57+(2,25+1,6*2)*0,25-8,025		33,445	
VV					"7,8"(4,9+4,5+4,75*2)*2*2,9-2,45*1,57-3,06*1,57-0,8*2,0*2+5*0,45*2		102,269	
VV					(2,45+3,06+1,57*4)*0,25		2,948	
VV					Součet		211,242	
28	K	978013191	Otlučení (osekání) vnitřní vápenné nebo vápencementové omítky stěn v rozsahu přes 50 do 100 %	m2	8,025	57,50	461,44	
29	K	978059541	Odsekání a odebrání obkladů stěn z vnitřních obkládaček plochy přes 1 m2	m2	8,025	46,00	369,15	
VV					(1,0*2+3,35)*1,5		8,025	
D 997 Přesun sutě							5 473,88	
30	K	997013213	Vnitrostavební doprava suti a vybouraných hmot pro budovy v přes 9 do 12 m ručně	t	5,785	172,50	997,91	
31	K	997013501	Odvoz suti a vybouraných hmot na skládku nebo meziskládku do 1 km se složením	t	5,785	372,60	2 155,49	
32	K	997013509	Příplatek k odvozu suti a vybouraných hmot na skládku ZKD 1 km přes 1 km	t	80,990	16,33	1 322,57	
VV					5,785*14*Přepočtené koeficientem množství		80,990	
33	K	997013601	Poplatek za uložení na skládce (skládkovně) stavebního odpadu	t	5,785	172,50	997,91	
D 998 Přesun hmot							4 002,86	
34	K	998018002	Přesun hmot ruční pro budovy v přes 6 do 12 m	t	5,355	747,50	4 002,86	
D PSV Práce a dodávky PSV							331 705,11	
D 721 Zdravotechnika - vnitřní kanalizace							8 130,51	
35	K	7211-pc1	Úprava rozvodu kanalizace v rámci kuchyně (napojení myčky, nový rozvod v rámci kuchyně)	sada	1,000	1 725,00	1 725,00	
36	K	7211-pc2	Úprava rozvodu kanalizace a vody v koupelně-nová příprava na pračku	sada	1,000	6 325,01	6 325,01	
37	K	998721202	Přesun hmot procentní pro vnitřní kanalizace v objektech v přes 6 do 12 m	%	80,500	1,00	80,50	
D 722 Zdravotechnika - vnitřní vodovod							3 600,65	
38	K	7221-pc1	Úprava rozvodu vody v kuchyni (napojení myčky, nové rozvod v rámci kuchyně)	sada	1,000	3 450,00	3 450,00	
39	K	7221-pc2	Kontrola funkčnosti uzavěru teplé a studené vody-případná výměna	sada	1,000	115,00	115,00	
40	K	998722202	Přesun hmot procentní pro vnitřní vodovod v objektech v přes 6 do 12 m	%	35,650	1,00	35,65	
D 725 Zdravotechnika - zařizovací předměty							11 022,05	
41	K	725310821	Demontáž dřez jednoduchý na ocelové konzole bez výtokových armatur	soubor	1,000	115,00	115,00	
42	K	7256-pc1	Vyřazení sporáku na základě vyřazovacího protokolu, následná likvidace sporáku	soubor	1,000	345,00	345,00	
43	K	7257-pc1	D+M kombinovaný sporák, napojení na elektro i plyn (specifikace dle TZ)	soubor	1,000	6 440,01	6 440,01	
44	K	725820801	Demontáž baterie nástěnné do G 3 / 4	soubor	2,000	57,50	115,00	
45	K	725820802	Demontáž baterie stojánkové do jednoho otvoru	soubor	1,000	57,50	57,50	
46	K	725821325	Baterie dřezová stojánková páková s otáčivým kulatým ústím a délkou ramínka 220 mm	soubor	1,000	1 265,00	1 265,00	
47	K	725822611	Baterie umyvadlová stojánková páková bez výpusti	soubor	1,000	920,00	920,00	
48	K	725831312	Baterie vanová nástěnná páková s příslušenstvím a pevným držákem	soubor	1,000	1 725,00	1 725,00	
49	K	998725202	Přesun hmot procentní pro zařizovací předměty v objektech v přes 6 do 12 m	%	109,825	0,36	39,54	
D 734 Ústřední vytápění - armatury							2 323,00	
50	K	734-pc 2	Kontrola termohlavic, případná výměna	soubor	5,000	460,00	2 300,00	
51	K	998734202	Přesun hmot procentní pro armatury v objektech v přes 6 do 12 m	%	23,000	1,00	23,00	
D 741 Elektroinstalace - silnoproud							62 390,45	
52	K	741110001	Montáž trubka plastová tuhá D přes 16 do 23 mm uložená pevně	m	10,000	69,00	690,00	
53	M	34571092	trubka elektroinstalační tuhá z PVC D 17,4/20 mm, délka 3m	m	10,500	69,00	724,50	
VV					10*1,05*Přepočtené koeficientem množství		10,500	
54	K	741110002	Montáž trubka plastová tuhá D přes 23 do 35 mm uložená pevně	m	10,000	69,00	690,00	
55	M	34571094	trubka elektroinstalační tuhá z PVC D 28,6/32 mm, délka 3m	m	10,500	69,00	724,50	
VV					10*1,05*Přepočtené koeficientem množství		10,500	
56	K	741111801	Demontáž trubky plastové tuhé D do 50 mm uložené pevně	m	10,000	34,50	345,00	
57	K	741112001	Montáž krabice zapuštěná plastová kruhová	kus	25,000	138,00	3 450,00	
58	M	34571450	krabice pod omítku PVC přístrojová kruhová D 70mm	kus	11,000	6,90	75,90	
59	M	34571452	krabice pod omítku PVC přístrojová kruhová D 70mm dvojnásobná	kus	9,000	9,20	82,80	
60	M	34571563	krabice pod omítku PVC odbočná kruhová D 100mm s víčkem a svorkovnicí	kus	5,000	63,25	316,25	
61	K	741122611	Montáž kabel Cu plný kulatý žíla 3x1,5 až 6 mm2 uložený pevně (např. CYKY)	m	240,000	28,75	6 900,00	
62	M	34111030	kabel instalační jádro Cu plné izolace PVC plášť PVC 450/750V (CYKY) 3x1,5mm2	m	126,500	16,10	2 036,65	
VV					110*1,15*Přepočtené koeficientem množství		126,500	
63	M	34111036	kabel instalační jádro Cu plné izolace PVC plášť PVC 450/750V (CYKY) 3x2,5mm2	m	149,500	26,45	3 954,28	

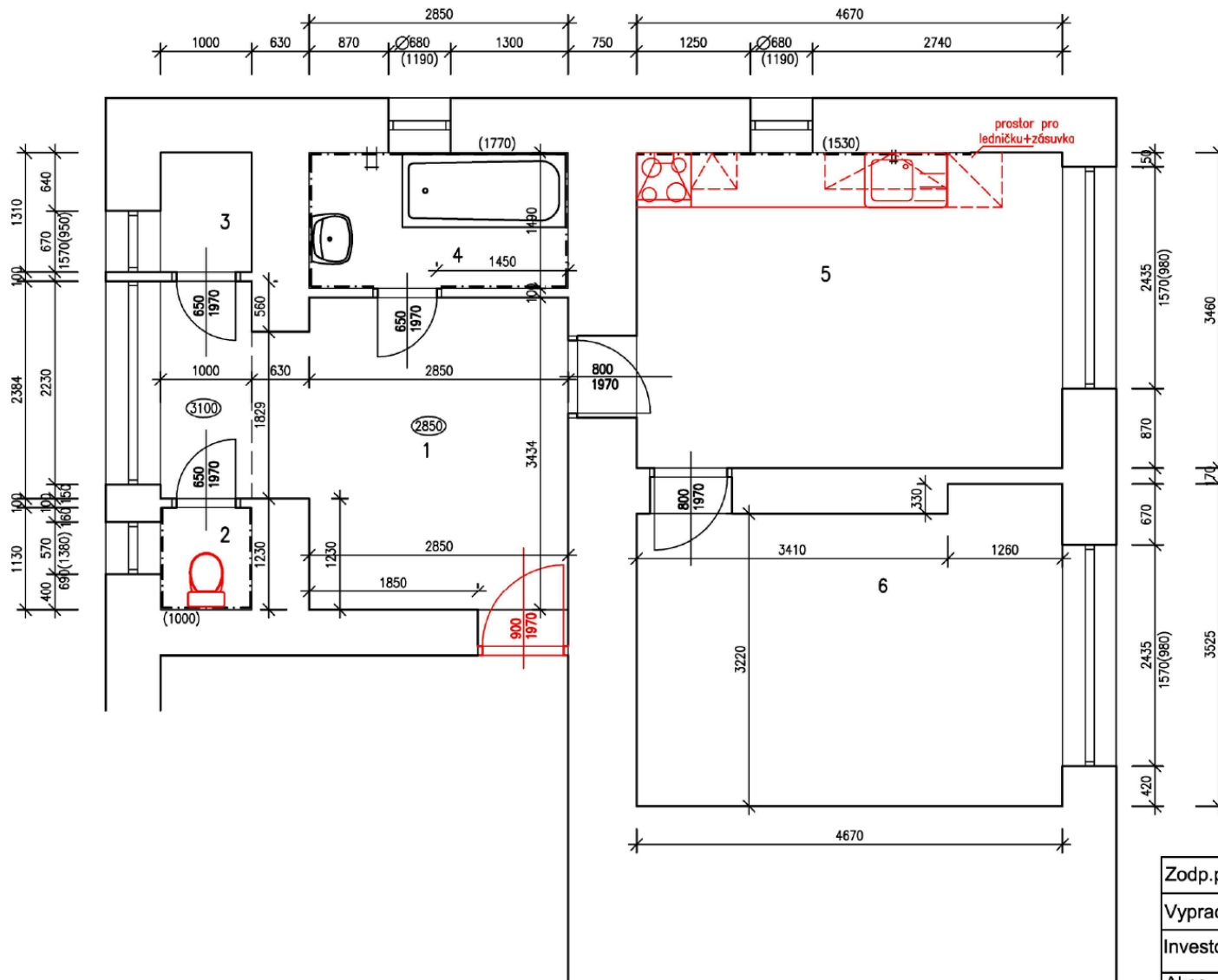
VV		130*1,15 "Přepočtené koeficientem množství	149,500				
64	K	741123811	Demontáž kabel Cu plný kulatý žíla 2x1,5 až 6 mm2, 3x1,5 až 10 mm2, 4x1,5 až 10 mm2, 5x1,5 až 6 mm2, 7x1,5 až 4 mm2, 12x1,5 mm2 uloženy pevně	m	100,000	23,00	2 300,00
65	K	741130001	Ukončení vodič izolovaný do 2,5 mm2 v rozvaděči nebo na přístroji	kus	120,000	28,75	3 450,00
66	K	7412-pc 1	D+M rozvaděče vč. výstroje (předpoklad: 11x jistič 1pól, 1x proudový chránič, propoj. lišta, svorky, aj.)	sada	1,000	6 900,01	6 900,01
67	K	7412-pc 2	Demontáž stávajícího rozvaděče vč. výstroje	sada	1,000	575,00	575,00
68	K	741310001	Montáž spínač nástěnný 1-jednopolový prostředí normální se zapojením vodičů	kus	3,000	138,00	414,00
69	M	34535071	spínač nástěnný jednopólový, řazení 1, IP54, bezšroubové svorky	kus	3,000	138,00	414,00
70	K	741310021	Montáž přepínač nástěnný 5-sériový prostředí normální se zapojením vodičů	kus	4,000	138,00	552,00
71	M	34535073	přepínač nástěnný sériový, řazení 5, IP44, bezšroubové svorky	kus	4,000	280,60	1 122,40
72	K	741310022	Montáž přepínač nástěnný 6-střídavý prostředí normální se zapojením vodičů	kus	2,000	138,00	276,00
73	M	34535075	přepínač nástěnný střídavý pro průběžnou montáž, řaz 6, IP54, bezšroubové svorky	kus	2,000	226,55	453,10
74	K	741310025	Montáž přepínač nástěnný 7-křížový prostředí normální se zapojením vodičů	kus	2,000	184,00	368,00
75	M	34535041	přepínač zápusťný křížový, řazení 7, IP44, šroubové svorky	kus	2,000	302,45	604,90
76	K	741311803	Demontáž spínačů nástěnných normálních do 10 A bezšroubových bez zachování funkčnosti do 2 svorek	kus	8,000	46,00	368,00
77	K	741313001	Montáž zásuvka (polo)zapuštěná bezšroubové připojení 2P+PE se zapojením vodičů-1 zásuvka bude u pračky	kus	4,000	138,00	552,00
78	M	34555241	přístroj zásuvky zápusťné jedonosobné, krytka s clonkami, bezšroubové svorky	kus	4,000	250,70	1 002,80
79	K	741313003	Montáž zásuvka (polo)zapuštěná bezšroubové připojení 2x(2P+PE) dvojnásobná se zapojením vodičů	kus	12,000	138,00	1 656,00
80	M	34555238	zásuvka zápusťná dvojnásobná, šroubové svorky	kus	12,000	253,00	3 036,00
81	K	741315813	Demontáž zásuvek domovních normální prostředí do 16A zapuštěných bezšroubových bez zachování funkčnosti 2P+PE	kus	10,000	34,50	345,00
82	K	741330335	Montáž ovladač tlačítkový vestavný-objímka se žárovkou	kus	3,000	138,00	414,00
83	M	34512200	objímka žárovky E14 svorcová 1253-040 termoplast	kus	3,000	14,95	44,85
84	M	34774102	žárovka LED E27/6W	kus	3,000	65,55	196,65
85	K	741370002	Montáž svítidlo žárovkové bytové stropní přisazené 1 zdroj se sklem	kus	6,000	287,50	1 725,00
86	M	3481-pc 1	interiérové stropní/nástěnné svítidlo IP 54, s jedním zdrojem, včetně světelného zdroje a recyklačních poplatků (požadky dle TZ)	kus	6,000	517,50	3 105,00
87	K	741371841	Demontáž svítidla interiérového se standardní patičkou nebo int. zdrojem LED přisazeného stropního do 0,09 m2 bez zachování funkčnosti	kus	6,000	69,00	414,00
88	K	741810001	Celková prohlídka elektrického rozvodu a zařízení do 100 000,- Kč	kus	1,000	3 450,00	3 450,00
89	K	741811011	Kontrola rozvaděč nn silový hmotnosti do 200 kg	kus	1,000	690,00	690,00
90	K	74191-01	Pomocný instalační materiál (svorky, sádra, pásky, aj.)	kus	1,000	1 150,00	1 150,00
91	K	7419-pc 2	D+M osvětlení kuchyňské linky pod horníma skříňkama	kus	1,000	1 150,00	1 150,00
92	K	998741202	Přesun hmot procentní pro silnoprůd v objektech v přes 6 do 12 m	%	567,186	10,00	5 671,86
D		742	Elektroinstalace - slaboproud				469,20
93	K	742-pc 1	Výměna zvonku	kus	1,000	460,00	460,00
94	K	998742202	Přesun hmot procentní pro slaboproud v objektech v do 12 m	%	4,600	2,00	9,20
D		766	Konstrukce truhlářské				155 560,04
95	K	766662811	Demontáž dveřních prahů u dveří jednokřídlových k opětovnému použití	kus	7,000	34,50	241,50
96	K	766662812	Demontáž dveřních prahů u dveří dvoukřídlových k opětovnému použití	kus	1,000	46,00	46,00
97	K	766695213	Montáž truhlářských prahů dveří jednokřídlových š přes 10 cm	kus	6,000	172,50	1 035,00
98	M	61187161	práh dveřní dřevěný dubový tl 20mm dl 670-820mm š 150mm vč.nátěru	kus	6,000	287,50	1 725,00
99	M	61187221	práh dveřní dřevěný dubový tl 20mm dl 1270mm š 150mm vč.nátěru	kus	6,000	402,50	2 415,00
100	K	766-pc 4	D+m kuchyňské linky včetně dřezu,digestoře,...viz TZ	kus	1,000	75 095,24	75 095,24
101	K	766-pc 1	Vyřešení dveří a odvoz	kus	6,000	230,00	1 380,00
102	K	766-pc 2	Očištění a seřízení oken a balkonových dveří	sada	8,000	345,00	2 760,00
103	K	766-pc 3	D+m výměna dveří vestavěných skříní -v bílé barvě-3 skříně vč.zavírání a uchytů a u skřínky nade dveřmi	sada	1,000	9 775,01	9 775,01
104	K	766-pc 4	Oprava zárubní u jednokřídlových dveří	sada	6,000	345,00	2 070,00
105	K	766-pc 5	D+m dveří vstupní 90/197 plně+zárubeň,PO do OK zárubně včetně kování ,klíka-koule a bezpečnostního zámku, kukátka, prahu (přeměřit na stavbě),pákový mechanismus-viz TZ	kus	1,000	26 162,56	26 162,56
106	K	766-pc 6	D+m dveře 80/197cm prosklené včetně kování,klík a zámku	kus	3,000	5 209,51	15 628,53
107	K	766-pc 7	D+m dveře atyp-65/197 cm plně včetně kování,klík a zámku	kus	3,000	3 772,00	11 316,00
108	K	766-pc 9	Repase dveří dvoukřídlových prosklených 185/205cm včetně výměny kování,klík a zámku	kus	1,000	4 370,00	4 370,00
109	K	998766202	Přesun hmot procentní pro kce truhlářské v objektech v přes 6 do 12 m	%	1 540,198	1,00	1 540,20
D		776	Podlahy povlakové				39 766,55
110	K	776111115	Broušení podkladu povlakových podlah před litím stěrky	m2	32,850	46,00	1 511,10
VV		2,95+15+14,9		32,850			
111	K	776121112	Vodou ředitelná penetrace savého podkladu povlakových podlah	m2	32,850	34,50	1 133,33
112	K	776141112	Stěrka podlahová nivelační pro vyrovnání podkladu povlakových podlah pevnosti 20 MPa tl přes 3 do 5 mm	m2	32,850	258,75	8 499,94
113	K	776201811	Demontáž lepených povlakových podlah bez podložky ručně	m2	32,850	46,00	1 511,10

114	M	284-pc 1	krytina podlahová pvc	m2	36,135	402,50	14 544,34
	VV		32,85		32,850		
	VV		32,85*1,1 "Přepočtené koeficientem množství"		36,135		
115	K	776221111	Lepení pásů z PVC standardním lepidlem	m2	32,850	178,25	5 855,51
116	K	776223112	Spoj povlakových podlahovin z PVC svařováním za studena	m2	32,850	34,50	1 133,33
117	K	776410811	Odstanění soklíků a lišt pryžových nebo plastových	m	40,900	23,00	940,70
	VV		(4,45+3,4+6,2+1,15+3,1+2,15)*2		40,900		
118	K	776411111	Montáž obvodových soklíků výšky do 80 mm	m	40,900	57,50	2 351,75
119	M	28411003	lišta soklová PVC 30x30mm	m	41,718	46,00	1 919,03
	VV		40,9*1,02 "Přepočtené koeficientem množství"		41,718		
120	K	998776202	Přesun hmot procentní pro podlahy povlakové v objektech v přes 6 do 12 m	%	394,001	0,93	366,42
D 781 Dokončovací práce - obklady							5 905,39
121	K	781121011	Nátěr penetrační na stěnu	m2	2,730	28,75	78,49
	VV		(3,35*0,6+0,6*0,6*2)		2,730		
122	K	781473810	Demontáž obkladů z obkladaček keramických lepených	m2	1,000	69,00	69,00
123	K	781473925	Výměna obkladačky keramické lepené velikosti přes 35 do 45 ks/m2	kus	45,000	39,10	1 759,50
124	M	59761255	obklad keramický hladký přes 35 do 45ks/m2-budou stejné bílé, nebo žluté	m2	1,100	402,50	442,75
	VV		1		1,000		
	VV		1*1,1 "Přepočtené koeficientem množství"		1,100		
125	K	781474114	Montáž obkladů vnitřních keramických hladkých přes 19 do 22 ks/m2 lepených flexibilním lepidlem	m2	2,730	747,50	2 040,68
126	M	59761040	obklad keramický hladký přes 19 do 22ks/m2	m2	3,003	402,50	1 208,71
	VV		2,73*1,1 "Přepočtené koeficientem množství"		3,003		
127	K	781477111	Příplatek k montáži obkladů vnitřních keramických hladkých za plochu do 10 m2	m2	2,730	11,50	31,40
128	K	781477114	Příplatek k montáži obkladů vnitřních keramických hladkých za spárování tmelem dvousložkovým	m2	2,730	11,50	31,40
129	K	998781202	Přesun hmot procentní pro obklady keramické v objektech v přes 6 do 12 m	%	56,619	4,30	243,46
D 783 Dokončovací práce - nátěry							16 080,28
130	K	783106801	Odstanění nátěrů z truhlářských konstrukcí obroušením	m2	9,790	46,00	450,34
	VV		1,95*2,1*2+2,0*0,8		9,790		
131	K	783114101	Základní jednonásobný syntetický nátěr truhlářských konstrukcí	m2	9,790	90,85	889,42
132	K	783117101	Krycí jednonásobný syntetický nátěr truhlářských konstrukcí	m2	9,790	149,50	1 463,61
133	K	783122131	Plošné (plně) tmelení truhlářských konstrukcí včetně přebroušení disperzním tmelem	m2	9,790	46,00	450,34
134	K	783306801	Odstanění nátěru ze zámečnických konstrukcí obroušením-zárubně	m2	8,588	54,05	464,18
	VV		4,8*0,25*3+4,65*0,25*3+11,9+2,05*2*0,25		8,588		
135	K	783314101	Základní jednonásobný syntetický nátěr zámečnických konstrukcí	m2	8,588	90,85	780,22
136	K	783315101	Mezinátěr jednonásobný syntetický standardní zámečnických konstrukcí	m2	8,588	126,50	1 086,38
137	K	783317101	Krycí jednonásobný syntetický standardní nátěr zámečnických konstrukcí	m2	8,588	271,40	2 330,78
138	K	783-pc 1	Odstanění nátěru z radiátoru a trub včetně tmelení, přebroušení a nátěru 2x-koupelna	sada	1,000	8 165,01	8 165,01
D 784 Dokončovací práce - malby a tapety							26 456,99
139	K	784121001	Oškrábání malby v místnostech v do 3,80 m	m2	348,577	1,15	400,86
	VV		2,95*1+15+1,8+4,4+14,9+22+20,1+10,9		93,050		
	VV		Mezisoučet		93,050		
	VV		"1"(2,15+1,12)*2*2,1		13,734		
	VV		(0,87+1,12)*2*1,7		6,766		
	VV		*3*(6,2+3,09)*2*2,9		53,882		
	VV		*4*(0,9+1,8)*2*2,9		15,660		
	VV		*5*(2,35+1,9)*2*1,25		10,625		
	VV		*6*(4,45+3,35)*2*2,9		45,240		
	VV		*7,8*(4,9+4,5+4,75*2)*2*2,9		109,620		
	VV		Mezisoučet		255,527		
	VV		Součet		348,577		
140	K	784121011	Rozmývání podkladu po oškrábání malby v místnostech v do 3,80 m	m2	348,577	11,50	4 008,64
141	K	784181101	Základní akrylátová jednonásobná bezbarvá penetrace podkladu v místnostech v do 3,80 m	m2	348,577	23,00	8 017,27
142	K	784221101	Dvojnásobné bílé malby ze směsí za sucha době oteruvzdorných v místnostech do 3,80 m	m2	348,577	40,25	14 030,22
D HZS Hodinové zúčtovací sazby							6 900,00
143	K	HZS2211	Hodinová zúčtovací sazba instalatér	hod	8,000	345,00	2 760,00
144	K	HZS2231	Hodinová zúčtovací sazba elektrikář	hod	12,000	345,00	4 140,00
D VRN Vedlejší rozpočtové náklady							690,00
D VRN3 Zařízení staveniště							575,00
145	K	030001000	Zařízení staveniště 1%	sada	1,000	575,00	575,00
D VRN6 Územní vlivy							115,00
146	K	062002000	Ztížené dopravní podmínky	sada	1,000	115,00	115,00



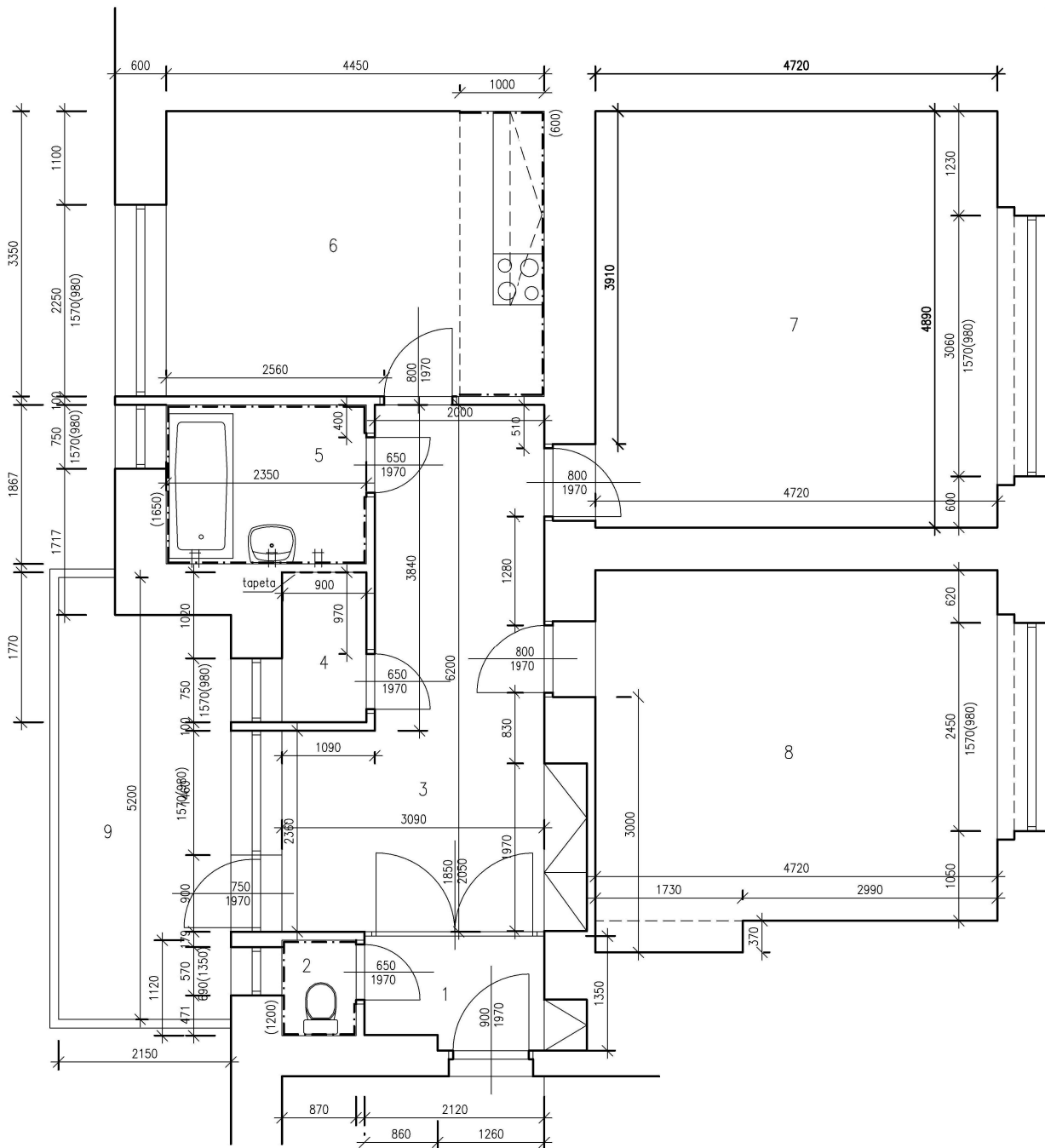
TABULKA MÍSTNOSTÍ					
ČÍSLO	NÁZEV MÍSTNOSTI	PODL. KRYTINA	VÝŠKA MÍSTNOSTI	PLOCHA	POZNÁMKA
1	PŘEDSÍŇ	PVC	2850mm–3100mm	13,3m ²	
2	WC	KER.DLAŽBA	3100mm	1.1m ²	
3	KOMORA	KER.DLAŽBA	3100mm	1.3m ²	
4	KOUPELNA	KER.DLAŽBA	2850mm	4.2m ²	
5	POKŮJ + KK	PVC	3100mm	16.1m ²	
6	POKŮJ	VLYSY	3100mm	15.4m ²	

Zodp.projektant	[REDACTED]		
Vypracovala	[REDACTED]		
Investor	Statutární město Brno, Městská část Královo Pole, Palackého třída 59, 612 93		
Akce	OPRAVA BYTU Chlupova 4, byt č. 1 612 93, Brno		
Obsah	PŮDORYS STÁVAJÍCÍ	Datum	06.2022
		Měřítko	1:50
		Číslo.výkr.	1



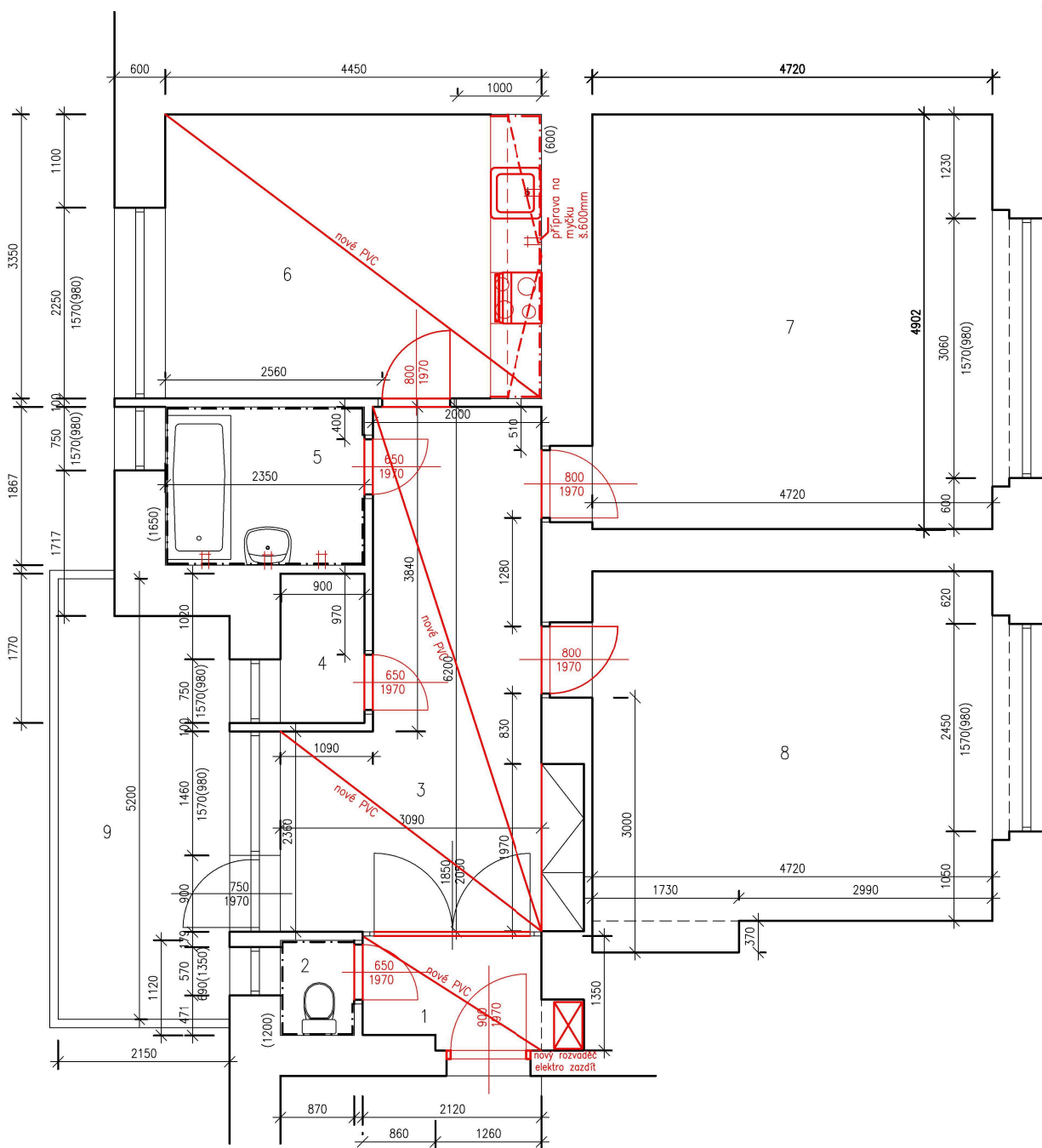
TABULKA MÍSTNOSTI					
ČÍSLO	NÁZEV MÍSTNOSTI	PODL. KRYTINA	VÝŠKA MÍSTNOSTI	PLOCHA	POZNÁMKA
1	PŘEDSÍŇ	PVC	2850mm – 3100mm	13,3m ²	
2	WC	KER.DLAŽBA	3100mm	1.1m ²	
3	KOMORA	KER.DLAŽBA	3100mm	1.3m ²	
4	KOUPELNA	KER.DLAŽBA	2850mm	4.2m ²	
5	POKŮJ + KK	PVC	3100mm	16.1m ²	
6	POKŮJ	VLYSY	3100mm	15.4m ²	

Zodp.projektant	[REDACTED]				
Vypracovala	[REDACTED]				
Investor	Statutární město Brno, Městská část Královo Pole, Palackého třída 59, 612 93				
Akce	OPRAVA BYTU Chlupova 4, byt č. 1 612 93, Brno				
Obsah	PŮDORYS NOVÝ	Datum	06.2022	Měřítko	1:50
				Číslo.výkr.	2



TABULKA MÍSTNOSTÍ					
ČÍSLO	NÁZEV MÍSTNOSTI	PODL. KRYTINA	VÝŠKA MÍSTNOSTI	PLOCHA	POZNÁMKA
1	PŘEDSÍŇ	PVC	2400mm	2,95m ²	
2	WC	KER.DLAŽBA	2900mm	1,0m ²	
3	CHODBA	PVC	2900mm	15,0m ²	
4	KOMORA	KER.DLAŽBA	2900mm	1,8m ²	
5	KOUPELNA	KER.DLAŽBA	2900mm	4,4m ²	
6	KUCHYŇĚ	PVC	2900mm	14,9m ²	
7	POKOJ	VLYSY	2900mm	23,08m ²	
8	POKOJ	VLYSY	2900mm	20,1m ²	
9	BALKON	KER.DLAŽBA		10,9m ²	

Zodp.projektant	ing.Eva Ševelová, Loděnice 50, 671 75	
Vypracovala	ing.Eva Ševelová, Loděnice 50, 671 75	
Investor	Statutární město Brno, Městská část Královo Pole, Palackého třída 59, 612 93	
Akce	OPRAVA BYTU Chlupova 6, byt č. 3 612 93, Brno	
Obsah	PŮDORYS STÁVAJÍCÍ	Datum 07.2023
		Měřítko 1:50
		Číslo.výkr. 1



TABULKA MÍSTNOSTÍ					
ČÍSLO	NÁZEV MÍSTNOSTI	PODL. KRYTINA	VÝŠKA MÍSTNOSTI	PLOCHA	POZNÁMKA
1	PŘEDSÍŇ	PVC	2400mm	2,95m ²	
2	WC	KER.DLAŽBA	2900mm	1.0m ²	
3	CHODBA	PVC	2900mm	15.0m ²	
4	KOMORA	KER.DLAŽBA	2900mm	1,8m ²	
5	KOUPELNA	KER.DLAŽBA	2900mm	4,4m ²	
6	KUCHYNĚ	PVC	2900mm	14,9m ²	
7	POKOJ	VLYSY	2900mm	23,08m ²	
8	POKOJ	VLYSY	2900mm	20.1m ²	
9	BALKON	KER.DLAŽBA		10,9m ²	

Zodp.projektant	ing.Eva Ševelová, Loděnice 50, 671 75		
Vypracovala	ing.Eva Ševelová, Loděnice 50, 671 75		
Investor	Statutární město Brno, Městská část Královo Pole, Palackého třída 59, 612 93		
Akce	OPRAVA BYTU Chlupova 6, byt č. 3 612 93, Brno		
Obsah	PŮDORYS NOVÝ	Datum	07.2023
		Měřítko	1:50
		Číslo.výkr.	2