

SMLOUVA O VÝPŮJČCE

uzavřená v souladu s § 2193 a násl. zák. č. 89/2012 Sb. Občanského zákoníku, v platném znění

(dále jen „Smlouva“)

Nemocnice Pardubického kraje, a.s.

se sídlem: Kyjevská 44, 532 03 Pardubice

zastoupená: MUDr. Tomášem Gottvaldem, MHA, předsedou představenstva a

Ing. Hynkem Raisem, MHA, místopředsedou představenstva

IČ: 27520536

DIČ: CZ27520536

bankovní

číslo účtu

zapsaná v obchodním rejstříku u KS Hradec Králové oddíl B, vložka 2629

(dále jen „Půjčitel“)

a

Speciální mateřská škola, základní škola a praktická škola Pardubice

zapsaná v obchodním rejstříku vedeném Krajským soudem v Hradci Králové oddíl Pr, vložka 1541

se sídlem: Do Nového 1131, Bílé Předměstí, Pardubice 530 03

IČ: 60158981

zastoupená: Mgr. Bronislavou Štursovou, ředitelkou školy

bankovní s

číslo účtu:

(dále jen „Vypůjčitel“)

Úvodní ustanovení

Předmět výpůjčky je ve vlastnictví Pardubického kraje a půjčitel má s účinností od 31. 12. 2014 nemovitosti v užívání na základě nájemní smlouvy uzavřené mezi Pardubickým krajem a půjčitelem dne 31. 12. 2014. Půjčitel je oprávněn v souladu s uvedenou nájemní smlouvou dát nemovitosti (v této smlouvě níže specifikované) do výpůjčky.

Vypůjčitel má zájem užívat dohodnuté nebytové prostory a půjčitel má zájem za podmínek níže uvedených v této smlouvě umožnit vypůjčitelu užívat dohodnuté nebytové prostory v rozsahu, jak jsou specifikované v této smlouvě.



I.

Předmět a účel výpůjčky

1. Půjčitel prohlašuje, že je nájemcem budov: č. 22, na adrese Kyjevská 44, Pardubice, postavené na pozemkové parcele č. 661, zapsané na LV č. 177, kat. území Pardubičky, zapsané u Katastrálního úřadu pro Pardubický kraj, Katastrální pracoviště Pardubice a č.p. 570, na adrese Václavská, Chrudim, postavené na pozemkové parcele č. 2348/1, zapsané na LV č. 5219, kat. území Chrudim, zapsané u Katastrálního úřadu pro Pardubický kraj, Katastrální pracoviště Chrudim, a to na základě nájemní smlouvy ze dne 31. 12. 2014.

2. Půjčitel přenechává vypůjčitelu touto smlouvou do užívání nebytové prostory, místnost KANCELÁŘ o celkové výměře 14,91 m² v 2. nadzemním podlaží na adrese Kyjevská 44, Pardubice za účelem zřízení kanceláře pro učitelky vypůjčitele a místnost č. 1040 s příslušenstvím a prostory souvisejícími o celkové výměře 17,80 m² v budově č.p. 570, na adrese Václavská, Chrudim (dětské oddělení) za účelem provozování speciální základní školy (dále jen „předmět výpůjčky“).

3. Vypůjčitel prohlašuje, že bude užívat předmětné nebytové prostory v souladu se zákonem a touto smlouvou. Nebytové prostory lze užívat pouze pro smluvně dohodnutý účel.

4. Obě smluvní strany prohlašují, že předmět výpůjčky je z hlediska technického, provozního, předpisů BOZP a PO ve stavu, který umožňuje jeho řádné užívání.

II.

Cenové ujednání

1. Půjčitel přenechává vypůjčitelu předmět výpůjčky bezplatně v souladu s čl. III. nájemní smlouvy uzavřené mezi Pardubickým krajem a půjčitelem dne 31. 12. 2014.

2. Náklady na energie spojené s výpůjčkou je vypůjčitel povinen platit půjčitelu ve výši 22 219,44 Kč + sazba DPH dle platné legislativy. Náklady na energie a služby spojené se správou a údržbou nemovitostí budou hrazeny čtvrtletně, a to vždy do 15. dne prvního měsíce sjednaného platebního období. Výše platby za sjednané platební období činí 5 554,86 Kč + sazba DPH dle platné legislativy.

3. V případě zvyšování cen na trhu za energie a služby bude nová výše půjčitelem předložena vypůjčitelu, který se po seznámení zavazuje k úhradě. Dojde-li během trvání výpůjčky ke zvýšení stávajících nebo i zavedení dalších poplatků ze strany státních nebo místních orgánů (daň z nemovitosti apod.) a pronajímatel bude mít právo účtovat půjčitelu poměrnou část těchto poplatků ve formě zvýšené úhrady nájemného, ode dne jejich zavedení, a to po vzájemném projednání s půjčitelem, je půjčitel oprávněn o takovou poměrnou část zvýšit cenu.

4. Za prodlení se splněním jakéhokoliv peněžitého závazku nebo jeho části se vypůjčitel zavazuje zaplatit půjčitelu smluvní pokutu ve výši 0,05 % z dlužné částky za každý i započatý den prodlení a úrok z prodlení dle prováděcích předpisů k občanskému zákoníku. Nárok na náhradu škody tímto není dotčen.



5. Splatnost faktur je 30 dnů ode dne jejich doručení. Úhrady budou prováděny na účet půjčitele uvedený v záhlaví této smlouvy a jejich provedením bude připsání částky na tento účet.

III.

Doba a ukončení výpůjčky

1. Výpůjčka se sjednává na dobu určitou, a to do 31. 12. 2024.

2. Smluvní strany jsou oprávněny smlouvu písemně vypovědět. Výpovědní doba je tři měsíční a počítá se od 1. dne kalendářního měsíce následujícího po doručení písemné výpovědi druhé smluvní straně.

Výpověď musí být doručena druhé smluvní straně. V případě odepření přijetí výpovědi platí, že výpověď byla doručena 3. dnem po jejím uložení na poště.

3. Smluvní vztah může dále skončit písemnou dohodou smluvních stran, odstoupením od smlouvy dle ust. § 2001 a 2002 občanského zákoníku, příp. dalšími způsoby předpokládanými právními předpisy. Odstoupením od smlouvy nedochází ke zrušení smlouvy od počátku, ale až od doručení písemného rozhodnutí o odstoupení od smlouvy druhé smluvní straně.

4. Vypůjčitel je povinen vyklidit nebytové prostory ke dni ukončení smluvního vztahu. Při jeho zániku vyrovnají smluvní strany vzájemné závazky a pohledávky ve výpovědní lhůtě nebo do 30 dnů od jeho skončení dle druhů skončení.

IV.

Práva a povinnosti smluvních stran

1. Půjčitel se zavazuje poskytnout předmět výpůjčky vypůjčiteli ve stavu způsobilém k užívání a zajistit vypůjčiteli nerušené užívání prostor ke sjednanému účelu. Ohledně předání bude sepsán Předávací protokol, ve kterém bude zachycen stav předmětu výpůjčky v okamžiku předání, který podepíší obě smluvní strany. Vypůjčitel je povinen oznámit půjčiteli veškeré změny, které nastaly na předmětu výpůjčky. Vypůjčiteli bude při předání předmětu výpůjčky předána sada klíčů. Klíče potřebné nad tento rámec budou vypůjčiteli opatřeny na základě jeho žádosti a na jeho náklady. Vypůjčitel odevzdá půjčiteli po ukončení smluvního vztahu veškeré klíče.

2. Půjčitel je povinen zajistit řádný a nerušený výkon práv vypůjčiteli po celou dobu trvání této smlouvy.

3. Půjčitel, nebo jím pověřené osoby, jsou oprávněni požadovat vstup do předmětu výpůjčky za účelem kontroly, zda jej vypůjčitel užívá řádným způsobem a k účelu uvedenému ve smlouvě. Vstup mu bude umožněn za účasti osoby oprávněné jednat jménem vypůjčitele kdykoliv v pracovních dnech v běžných provozních hodinách vypůjčitele. Mimo provozní dobu vypůjčitele či bez osoby oprávněné jednat jménem vypůjčitele je půjčitel oprávněn vstoupit do předmětu výpůjčky, jestliže to vyžaduje náhlý havarijní stav nebo jiná obdobná skutečnost. O tomto bude půjčitel vypůjčitele bez zbytečného odkladu informovat.



4. Půjčitel je povinen zabezpečovat úklid a čistotu přístupových cest k předmětu výpůjčky a prostor kolem, a to v rámci běžné údržby těchto prostor a míst, a to tak, aby předmět výpůjčky mohl být užíván v souladu s jeho účelem.
5. Vypůjčitel odpovídá za škody, které způsobí na předmětu výpůjčky on či třetí osoby. Vypůjčitel dále odpovídá za škody, které vzniknou jeho provozní činností na zdraví půjčitele nebo i třetích osob.
6. Vypůjčitel není oprávněn provádět na předmětu výpůjčky žádné stavební či jiné podstatné úpravy bez písemného souhlasu půjčitele a pronajímatele.
7. Vypůjčitel se zavazuje užívat předmět výpůjčky s péčí řádného hospodáře a výhradně pro smluvený účel a zajistí na svůj náklad úklid, běžnou údržbu a drobné opravy spojené s užíváním nebytových prostor.
8. Vypůjčitel je povinen dodržovat vnitřní předpisy půjčitele k zajištění bezpečnosti provozu (úklid, odpadové hospodářství, provoz v areálu nájemce apod.), se kterými půjčitel vypůjčitele předem písemně seznámí a příslušné obecně závazné právní předpisy, zejména pak předpisy týkající se požární ochrany, BOZP, hygienické předpisy a předpisy chránící životní prostředí.
9. Vypůjčitel jako zaměstnavatel zajišťuje v předmětu výpůjčky bezpečnost o ochranu zdraví při práci svých zaměstnanců.
10. Po skončení smluvního vztahu je vypůjčitel povinen odevzdat půjčiteli předmět výpůjčky ve stavu, v jakém jej převzal, s přihlédnutím k obvyklému opotřebení.
11. Vypůjčitel prohlašuje, že předmětné prostory a jejich stav je mu velice dobře znám a že ke dni uzavření této smlouvy nepožaduje ze strany půjčitele žádné stavební úpravy a ani jiné opravy.
12. Vypůjčitel není oprávněn přenechat předmět výpůjčky do užívání třetí osobě bez písemného souhlasu půjčitele.
13. Vypůjčitel je povinen pojistit si veškerý majetek, který bude v nebytových prostorách uložen, a který je ve vlastnictví vypůjčitele.
14. Jestliže bude vypůjčitel užívat předmět výpůjčky v rozporu s touto smlouvou, je půjčitel oprávněn domáhat se jeho předčasného vrácení. Půjčitel je rovněž oprávněn domáhat se předčasného vrácení předmětu výpůjčky, jestliže jej bude potřebovat nevyhnutelně dříve z důvodu, který nemohl při uzavření smlouvy předvídat.

V.

Závěrečná ustanovení

1. Tuto smlouvu lze měnit jen vzestupně číslovanými písemnými dodatky, podepsanými oprávněnými zástupci smluvních stran.
2. Písemnosti, které se dle této smlouvy nebo právních předpisů dotýkají vzájemných vztahů, mají účinnost řádného doručení i v případě, že byly odeslány na poslední známou



adresu smluvní strany a pošta zásilku vrátila jako nedoručitelnou, příp. adresát odmítl její přijetí.

3. Právní vztahy touto smlouvou výslovně neupravené se řídí zejména občanským zákoníkem.

4. Tato smlouva je sepsána a podepsána ve dvou (2) vyhotoveních o síle originálu, z nichž každá smluvní strana obdrží jedno vyhotovení.

5. Smluvní strany prohlašují, že na obsahu smlouvy se shodly a uzavřely ji po vzájemném projednání dle své pravé a svobodné vůle, což stvrzují svými vlastnoručními podpisy.

6. Smlouva nabývá platnosti dnem podpisu oprávněnými zástupci smluvních stran.

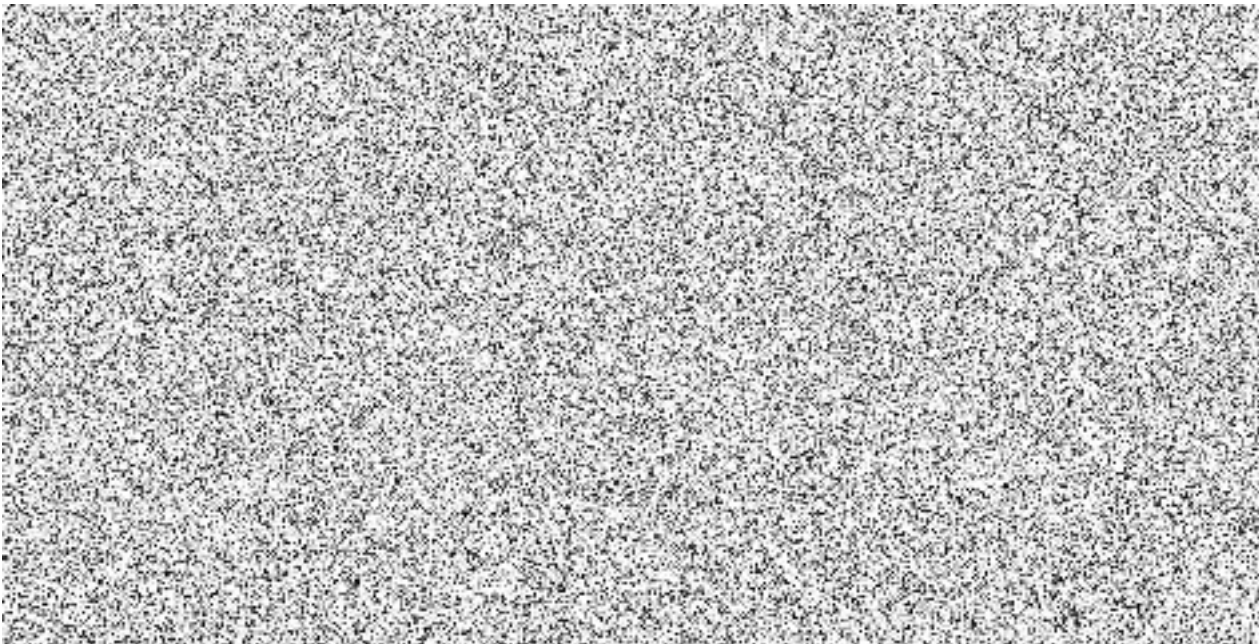
Na tuto smlouvu se vztahuje zákon č. 340/2015 Sb., o zvláštních podmínkách účinnosti některých smluv, uveřejňování těchto smluv a o registru smluv, v platném znění (zákon o registru smluv). Vypůjčitel bezodkladně po jejím uzavření odešle smlouvu k řádnému uveřejnění do Registru smluv vedeného MV ČR. O uveřejnění smlouvy bude druhá smluvní strany informována prostřednictvím datové schránky, kdy obdrží zprávu o zveřejnění přímo z Registru smluv. Tato smlouva nabývá účinnosti dnem jejího uveřejnění v Registru smluv, nejdříve však dnem 1. 1. 2024. Smluvní strany berou na vědomí, že nebude-li smlouva zveřejněna ani 90. den od jejího uzavření, je následujícím dnem zrušena od počátku s účinky případného bezdůvodného obohacení.

V Pardubicích dne:

V Pardubicích dne:

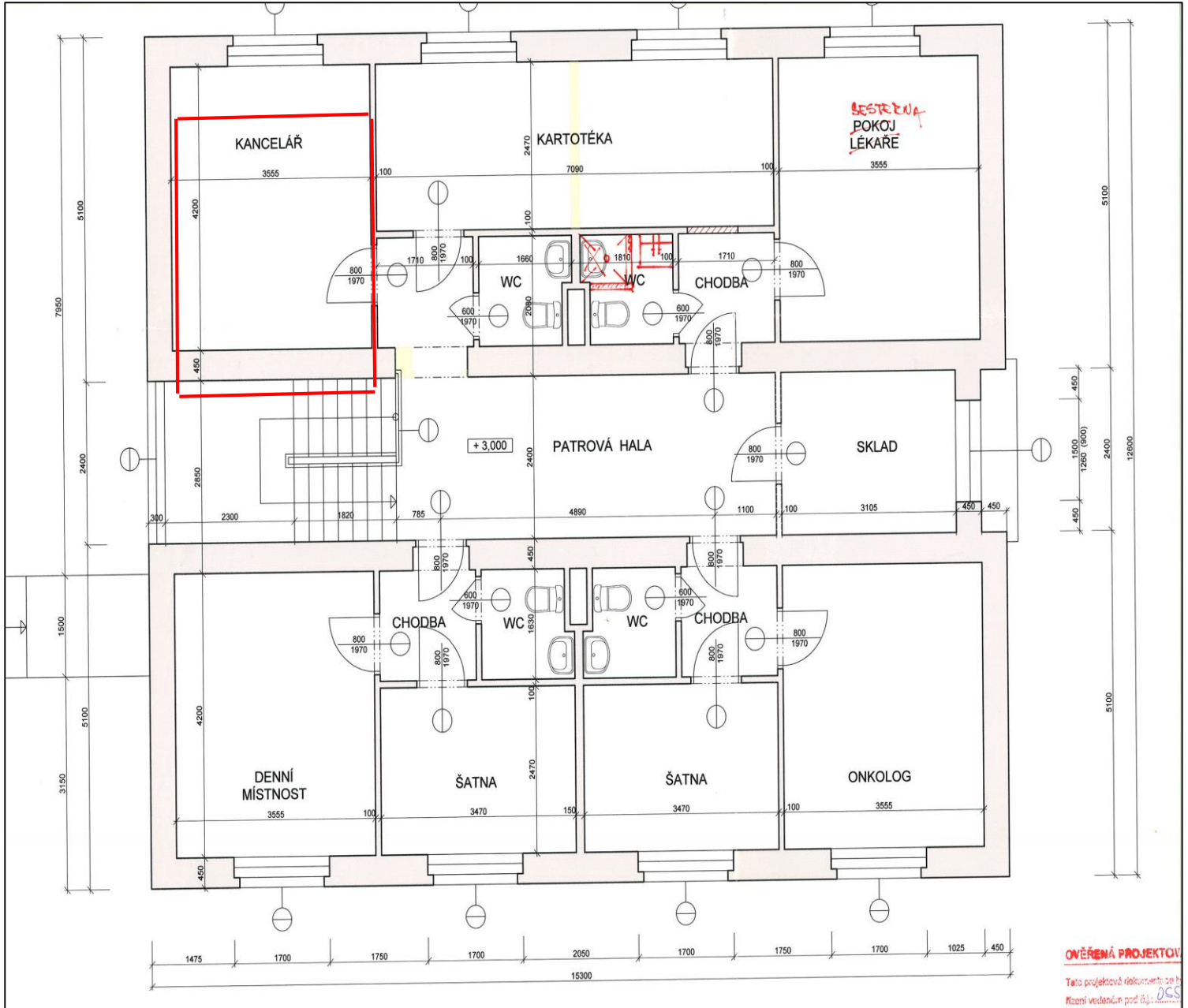
za půjčitele

za vypůjčitele



Příloha č. 1 – nebytový prostor

Budova č. 22–2.NP – místnost kancelář – 14,91 m²



OVĚŘENÁ PROJEKTOVÁ
Tato projektová dokumentace je
křížem vedená pod č.j. 055



Příloha č. 2 – nebytový prostor

Václavská 570, 537 27 Chrudim

Budova č.p. 570, dětské oddělení – místnost č. 1040 – 17,80 m²

