

KUPNÍ SMLOUVA

Dnešního dne, měsíce a roku

Karlovarský kraj

se sídlem: Závodní 353/88, 360 06 Karlovy Vary
IČO: 70891168
bankovní spojení: XXXXXXXXXX
číslo účtu: XXXXXXXXXX
zastoupený: Mgr. Robertem Pisárem, členem Rady Karlovarského kraje
ID DS: siqbxt2

na straně jedné jako kupující (dále jen „kupující“)

a

KVL Group s.r.o.

se sídlem: Kpt. Jaroše 110, 339 01 Klatovy
IČO: 08431965
Zastoupený: Lukášem Valdmanem, jednatelem
Zapsaný: u KS v Plzni, spisová značka C 38179
ID DS: 2d4bndw

na straně druhé jako prodávající (dále jen „prodávající“)

(společně jako „smluvní strany“)

PREAMBULE

Vzhledem k tomu, že:

- a) Proávající je vybraným dodavatelem veřejné zakázky „**Humanizace sociální služby Domova se zvláštním režimem „MATYÁŠ“ v Nejdku – vybavení domova**“ – část 2 „**Zdravotnické prostředky**“ vyhlášené dne 7. 11. 2023 kupujícím jako zadavatelem nadlimitní veřejné zakázky formou otevřeného řízení (dále jen „veřejná zakázka“) a výběr dodavatele a uzavření této smlouvy byly schváleny usnesením Rady Karlovarského kraje dne 18. 12. 2023 usnesením č. RK 1553/12/23; a
- b) prodávající je vlastníkem movitých věcí blíže specifikovaných v nabídce prodávajícího přijaté dne 7. 12. 2023, specifikace předmětu plnění je nedílnou součástí této smlouvy jako příloha č. 1 (dále jen „předmět koupě“); a
- c) kupující má zájem tyto movité věci získat do svého vlastnictví, a
- d) prodávající prohlašuje, že je držitelem potřebného živnostenského oprávnění a má řádné vybavení, zkušenosti a schopnosti, aby předmět koupě dle této smlouvy dodal ve stanovené době a ve sjednané kvalitě, a že si je vědom skutečnosti, že kupující má značný zájem na dodání předmětu koupě, který je předmětem této smlouvy, v čase a kvalitě stanovené touto smlouvou,

dohodly se smluvní strany na uzavření této

KUPNÍ SMLOUVY

(dále jen „smlouva“)

dle § 2079 a násl. zákona č. 89/2012 Sb. občanský zákoník, ve znění pozdějších předpisů (dále jen „občanský zákoník“)

1. Předmět smlouvy

- 1.1. Prodávající se zavazuje za podmínek stanovených ve smlouvě odevzdat kupujícímu soubor věcí, který je předmětem koupě v množství, jakosti a provedení, jež je blíže specifikováno v nabídce prodávajícího přijaté dne 7. 12. 2023 (dále jen „nabídka“) v rámci veřejné zakázky „Humanizace sociální služby Domova se zvláštním režimem „MATYÁŠ“ v Nejdku – vybavení domova“ – část 2 „Zdravotnické prostředky“ a převést na kupujícího vlastnické právo k předmětu koupě.
- 1.2. Kupující se zavazuje předmět koupě převzít, a zaplatit za něj prodávajícímu sjednanou kupní cenu.
- 1.3. Předmětem plnění dle smlouvy je dodávka zdravotnických prostředků na místo plnění, a odvoz, uložení a likvidace veškerého vzniklého odpadu a obalového materiálu.
- 1.4. Předmětem plnění dle smlouvy je také likvidace vzniklých odpadů. Prodávající je povinen vzniklý odpad, zejména pak obalový materiál, důsledně třídit nejméně na papír/plast/sklo.
- 1.5. Dodané zdravotnické prostředky musí splňovat požadavky kupujícího ze zadávací dokumentace veřejné zakázky.
- 1.6. Předmět koupě je dále specifikován v příloze č. 1 smlouvy.

2. Dodání předmětu koupě

- 2.1 Prodávající je povinen odevzdat kupujícímu předmět koupě na sjednaném místě plnění, kterým je stavba č. p. 1123 (pavilon C a spojovací trakt BC) na pozemkové parcele č. 1269 v katastrálním území Nejdek ve vlastnictví Karlovarského kraje, přičemž správu nemovitosti zajišťuje Domov se zvláštním režimem "MATYÁŠ" v Nejdku, příspěvková organizace, Mládežnická 1123, 362 21 Nejdek.
- 2.2 Prodávající je povinen odevzdat kupujícímu předmět koupě společně s doklady, které se k předmětu koupě vztahují **do 30 dnů od účinnosti smlouvy**.
- 2.3 Termín dodání a odevzdání předmětu koupě se prodávající zavazuje oznámit písemně (případně elektronickou komunikací) kupujícímu nejméně sedm pracovních dní předem a kupující prodávajícímu příslušný termín potvrdí.
- 2.4 Kupující si vyhrazuje osobní převzetí předmětu koupě a provedení kontroly předmětu koupě. O tomto převzetí sepíše prodávající a kupující Protokol o převzetí předmětu koupě, který bude obsahovat zejména:
 - popis předmětu koupě,
 - záznam o funkčnosti předmětu koupě,
 - záznam o úplnosti dokladů dodaných s předmětem koupě,
 - záznam o zjištění vad v množství, kvalitě a jakosti předmětu koupě,
 - vytknutí zjištěných vad,
 - výzva k odstranění vad, způsob a termín k odstranění vad,
 - datum, jména a podpisy oprávněných osob.
- 2.5 Předmět koupě je považován za odevzdaný kupujícímu až v okamžiku podpisu Protokolu o převzetí předmětu koupě kupujícími i prodávajícím.
- 2.6 Kupující není povinen předmět koupě převzít v případě výskytu podstatné vady předmětu koupě. Za podstatnou vadu se považuje taková, která brání řádnému užívání předmětu koupě a činí jej

pro kupujícího neupotřebitelný. Kupující není povinen předmět koupě převzít v případě, že zjistí mnohost vad, a to nejméně pět vad v množství, kvalitě či jakosti na předmětu koupě jako celku.

3. Kupní cena

- 3.1. Kupní cena je cenou smluvní, nejvýše přípustnou, nepřekročitelnou a činí:

Cena bez DPH 580.100 Kč
(slovy: pět set osmdesát tisíc jedno sto korun českých)

DPH 121.821 Kč
(slovy: jedno sto dvacet jedna tisíc osm set dvacet jedna korun českých)

Celková cena včetně DPH 701.921 Kč
(slovy: sedm set jeden tisíc devět set dvacet jedna korun českých)

(dále jen „kupní cena“)

- 3.2. Kupní cena obsahuje veškeré náklady spojené s dodáním předmětu koupě, zejména náklady na pořízení předmětu koupě včetně nákladů na jeho výrobu, náklady na dopravu předmětu koupě do místa plnění včetně případných nákladů na manipulační mechanismy, náklady na pojištění předmětu koupě, ostrahu předmětu koupě do jeho předání a převzetí, likvidace vzniklých odpadů, daně a poplatky spojené s dodávkou předmětu koupě a náklady na průvodní dokumentaci. Sjednaná kupní cena je pevná, nepřekročitelná a nezávislá na vývoji cen a kurzových změnách.
- 3.3. Případné zvýšení kupní ceny může být vyvoláno pouze na základě nových dodatečných požadavků kupujícího a musí být odsouhlaseno oběma smluvními stranami ve formě písemného číslovaného dodatku k této smlouvě.
- 3.4. Vícepráce i vícenáklady, které vzniknou kupujícímu z důvodu odevzdání nekvalitního předmětu koupě, a to i v rámci sjednané záruční doby, nejsou součástí kupní ceny a hradí je prodávající v plné výši.
- 3.5. Smluvní strany této smlouvy se dohodly, že prodávající, coby poskytovatel zdanitelného plnění, je povinen bez zbytečného prodlení písemně informovat kupujícího o tom, že se stal nespolehlivým plátcem ve smyslu ustanovení § 106 a zákona č. 235/2004 Sb. o dani z přidané hodnoty, ve znění pozdějších předpisů (dále jen „zákon o DPH“). Smluvní strany si dále společně ujednaly, že pokud kupující v průběhu platnosti tohoto smluvního vztahu na základě informace od prodávajícího či na základě vlastního šetření zjistí, že se prodávající stal nespolehlivým plátcem ve smyslu § 106 a zákona o DPH, souhlasí obě smluvní strany s tím, že kupující uhradí za prodávajícího daň z přidané hodnoty z takového zdanitelného plnění dobrovolně správci daně dle § 109 a zákona o DPH. Zaplacení částky ve výši daně kupujícím správci daně pak bude smluvními stranami považováno za splnění závazku uhradit sjednanou cenu, resp. její část. Smluvní strany si v této souvislosti poskytnou veškerou nezbytnou součinnost při vzájemném poskytování informací požadovaných zákonem o DPH. Proávající současně souhlasí s tím, že je povinen kupujícímu nahradit veškerou škodu vzniklou v důsledku aplikace institutu ručení ze strany správce daně. Smluvní strany se dohodly, že kupující bude hradit sjednanou cenu pouze na účet zaregistrovaný a zveřejněný ve smyslu § 96 odst. 1 zákona o DPH.

4. Platební podmínky a fakturace

- 4.1. Kupující nebude za dodání předmětu koupě poskytována jakákoli plnění před dodáním předmětu koupě.
- 4.2. Kupní cena bude uhrazena na základě vystavené faktury. Splatnost faktury je smluvními stranami dohodnuta na 30 (třicet) kalendářních dnů ode dne řádného doručení faktury kupujícímu.

Podkladem a podmínkou pro vystavení řádné faktury bude písemný, odsouhlasený a zástupcem kupujícího podepsaný předávací protokol o odevzdání předmětu koupě bez zjevných vad (srov. čl. 2 odst. 2.6. smlouvy a contrario).

- 4.3. Faktura bude vystavena nejpozději do 15. dne měsíce následujícího po dni uskutečnění zdanitelného plnění a bude obsahovat náležitosti daňového dokladu stanovené zákonem o DPH a zákonem č. 563/1991 Sb. o účetnictví, ve znění pozdějších předpisů. V případě, že faktura nebude obsahovat správné údaje či bude neúplná, je kupující oprávněn fakturu vrátit ve lhůtě do data její splatnosti prodávajícímu. Proávající je povinen takovou fakturu opravit, aby splňovala podmínky stanovené v tomto odstavci tohoto článku smlouvy. Lhůta splatnosti běží u opravené faktury od začátku.

Na faktuře musí být uvedeno, že se jedná o plnění v rámci projektu „Humanizace sociální služby Domova se zvláštním režimem „MATYÁŠ“ v Nejdku“. Projekt je spolufinancován z prostředků Ministerstva práce a sociálních věcí v rámci programu 013 310 Rozvoj a obnova materiálně technické základny sociálních služeb 2016-2024, na základě vyhlášené 9. výzvy, cíl 2 – Zkvalitnění stávajících pobytových zařízení sociálních služeb, vedoucí zejména k naplnění materiálně technických standardů sociálních služeb. Registrační číslo projektu 013D313003001.

Faktura včetně podepsaného předávacího protokolu bude zaslána kupujícímu na e-mail: epodatelna@kr-karlovarsky.cz, v předmětu e-mailu bude napsáno Faktura.

- 4.4. Kupní cena je považována za uhrazenou řádně a včas, pokud ke dni splatnosti kupní ceny budou peněžní prostředky odpovídající kupní ceně odepsány z účtu kupujícího ve prospěch účtu prodávajícího.
- 4.5. Úhrada kupní ceny nemá vliv na možnost uplatnění práva kupujícího z vad předmětu koupě.

5. Prohlášení, práva a povinnosti smluvních stran

- 5.1. Proávající prohlašuje, že před podpisem této smlouvy řádně přezkontroloval předané materiální podklady a zadávací dokumentaci a všechny nejasné podmínky pro dodání předmětu koupě či jeho části si vyjasnil s kupujícím.
- 5.2. Proávající je povinen postupovat při plnění této smlouvy s odbornou péčí; zavazuje se při plnění předmětu koupě postupovat poctivě, pečlivě a s odbornou péčí, jak je vymezena v § 5 odst. 1 občanského zákoníku, s použitím každého prostředku, kterého vyžaduje povaha předmětu koupě, podle pokynů kupujícího a v souladu s jeho zájmy, které jsou prodávajícímu známy nebo je musí znát či předpokládat.
- 5.3. Proávající se zavazuje a ručí za to, že pro dodaný předmět koupě nebude použit materiál, o kterém je v době jeho užití známo, že je škodlivý pro zdraví lidí. Pokud tak prodávající učiní, je povinen na písemné vyzvání kupujícího provést okamžitou nápravu a zároveň prodávající nese veškeré náklady s tím spojené.
- 5.4. Proávající je povinen do 5 pracovních dnů ode dne účinnosti smlouvy předložit kupujícímu platnou pojistnou smlouvu, která:
- je sjednána nejméně na dobu ode dne účinnosti této smlouvy do termínu dodání předmětu koupě dle čl. 2 odst. 2.2. smlouvy
 - kryje pojištění odpovědnosti za škodu způsobenou při výkonu podnikatelské činnosti, a to formou tzv. all-risk pojištění
 - limit pojistné odpovědnosti činí nejméně 500 000 Kč
 - nebude ukončena přede dnem dodání předmětu koupě.

6. Záruka za jakost

- 6.1. Prodávající se zavazuje, že dodaný předmět koupě bude prostý jakýchkoli vad a bude mít vlastnosti dle obecně závazných právních předpisů, ČSN, této smlouvy a dále vlastnosti v první jakosti kvality provedení a bude proveden v souladu s ověřenou technickou praxí. Prodávající dále prohlašuje a zavazuje se, že předmět koupě není zatížen právem třetí osoby či osob, tedy že předmět koupě nemá žádné právní vady.
- 6.2. Prodávající poskytuje kupujícímu záruku za jakost předmětu koupě, a to v délce 2 let. Běh záruční doby počíná ode dne převzetí předmětu koupě kupujícím.
- 6.3. Záruka dle předcházejícího odstavce se nevztahuje na spotřební materiál.
- 6.4. Prodávajícím bude kupujícímu poskytován bezplatný záruční servis na kupujícím reklamované vady předmětu koupě vzniklé v době trvání záruční doby.
- 6.5. Kupující je oprávněn reklamovat v záruční době vady předmětu koupě u prodávajícího, a to písemnou formou. V reklamaci musí být popsána vada předmětu koupě, určen nárok kupujícího z vady předmětu koupě, případně požadavek na způsob odstranění vad předmětu koupě, a to včetně případného termínu pro odstranění vad předmětu koupě prodávajícím.
- 6.6. Veškeré vady zboží je kupující povinen uplatnit u prodávajícího bez zbytečného odkladu poté, kdy vadu zjistil, a to formou písemného oznámení o vadě doručeného na adresu sídla prodávajícího nebo do datové schránky prodávajícího nebo e-mailem na e-mailovou adresu lukas.valdman@kvlgroup.cz. Na oznámení o vadě je prodávající povinen odpovědět do dvou pracovních dnů ode dne doručení. Pokud tak neučiní, má se za to, že souhlasí s termínem odstranění vad uvedených v oznámení o vadě. V případě, že kupující nesdělí při vytknutí vady či vad zboží v rámci záruční doby prodávajícímu jiný požadavek, je prodávající povinen vytykané vady ve lhůtě do 15 dnů vlastním nákladem odstranit, nedohodnou-li se smluvní strany v reklamačním protokolu jinak. Bude-li to pro prodávajícího technicky proveditelné, a nikoliv nepřiměřeně zatěžující, je povinen provést odstranění vady v místě určeném kupujícím. V případě, že odstranění vady nebude technicky proveditelné v místě určeném kupujícím, odstraní prodávající vadu ve své provozovně, případně u smluvní servisní organizace. V případě vzniku výše uvedené skutečnosti nese veškeré náklady související s takovýmto odstraněním vady, včetně nákladů na přesun předmětu koupě do místa provedení opravy a zpět, prodávající. Prodávající je srozuměn s tím, že v tomto případě písemně na základě protokolu převezme odpovědnost za všechna rizika spojená s transportem předmětu koupě a ponese plnou odpovědnost za eventuální škodu vzniklou na zboží během přepravy do místa opravy.
- 6.7. Prodávající se zavazuje bez zbytečného odkladu, nejpozději však do dvou pracovních dnů, bude-li to v daném případě technicky možné, od okamžiku oznámení vady předmětu koupě či jeho části zahájit odstraňování vady předmětu koupě či jeho části, a to i tehdy, neuznává-li prodávající odpovědnost za vady či příčiny, které ji vyvolaly. Reklamační řízení musí být ukončeno do čtyřiceti osmi hodin po jeho zahájení. Bude-li v reklamačním řízení vada uznána jako reklamační vada bude odstranění vady předmětu koupě či jeho části provedeno bezúplatně. Nebude-li v reklamačním řízení vada uznána jako reklamační vada bude odstranění vady předmětu koupě či jeho části provedeno úplatně, a to za cenu v místě a čase obvyklou.
- 6.8. V případě odstranění vady předmětu koupě či jeho části dodáním náhradního plnění (nahrazením novou bezvadnou věcí), běží pro toto náhradní plnění (věc) nová záruční lhůta, a to ode dne řádného protokolárního dodání a převzetí nového plnění (věci) prodávajícím. Záruční lhůta je shodná jako v tomto článku této smlouvy. Po dobu od nahlášení vady předmětu koupě kupujícím prodávajícímu až do řádného odstranění vady předmětu koupě prodávajícím neběží záruční doba s tím, že doba přerušení běhu záruční lhůty bude počítána na celé dny a bude brán v úvahu každý započatý kalendářní den. Po dobu od uplatnění reklamace do doby vyřízení reklamace neběží u reklamované části předmětu koupě záruční lhůta.
- 6.9. Práva a povinnosti prodávajícím poskytnuté záruky nezanikají ani odstoupením kterékoli ze smluvních stran od smlouvy.
- 6.10. O reklamačním řízení budou prodávajícím pořizovány písemné zápisy ve dvojím vyhotovení, z nichž jeden stejnopis obdrží každá ze smluvních stran.

7. Smluvní pokuty

- 7.1. Smluvní strany se dohodly, že v případě porušení ustanovení čl. 2. odst. 2.2. smlouvy prodávajícím je kupující oprávněn uplatnit vůči prodávajícímu ve smyslu ustanovení § 2048 a násl. občanského zákoníku smluvní pokutu ve výši 0,1 % z kupní ceny, a to za každý, byť jen započatý den prodlení.
- 7.2. Smluvní strany se dohodly, že v případě porušení ustanovení čl. 6. odst. 6.6. nebo 6.7. smlouvy prodávajícím je kupující oprávněn uplatnit vůči prodávajícímu ve smyslu ustanovení § 2048 a násl. občanského zákoníku smluvní pokutu ve výši 2 000 Kč za každé porušení. Smluvní pokutu lze uplatnit opakovaně.
- 7.3. Smluvní strany se dohodly, že v případě, že prodávající neuzavře či neponechá v platnosti pojistnou smlouvu v rozsahu popsaném v ustanovení čl. 5. odst. 5.44. smlouvy je kupující oprávněn uplatnit vůči prodávajícímu ve smyslu ustanovení § 2048 a násl. občanského zákoníku smluvní pokutu ve výši 100 000 Kč.
- 7.4. Smluvní strany se dohodly, že v případě prodlení s úhradou kupní ceny či její části kupujícím je prodávající oprávněn uplatnit ve smyslu ustanovení § 2048 a násl. občanského zákoníku smluvní pokutu ve výši 0,1 % z dlužné částky, a to za každý den prodlení.
- 7.5. Smluvní strany se dohodly, že pokud kterákoliv ze smluvních stran poruší jiné ustanovení smlouvy, než je uvedeno v odstavcích 7.1. až 7.4. tohoto článku smlouvy, je druhá smluvní strana oprávněna uplatnit ve smyslu ustanovení § 2048 a násl. občanského zákoníku smluvní pokutu ve výši 500 Kč za každé takovéto porušení.
- 7.6. Smluvní pokuta je splatná do třiceti dní od data, kdy byla povinné straně doručena písemná výzva k jejímu zaplacení ze strany oprávněné strany, a to na účet oprávněné strany uvedený v písemné výzvě. Ustanovením o smluvní pokutě není dotčeno právo oprávněné strany na náhradu škody v plné výši.

8. Nabytí vlastnického práva a nebezpečí škody na předmětu koupě

- 8.1. Kupující nabývá vlastnické právo k předmětu koupě okamžikem odevzdání předmětu koupě ve smyslu ustanovení čl. 12. odst. 2.5 smlouvy.
- 8.2. Nebezpečí škody na předmětu koupě přechází na kupujícího v okamžiku odevzdání předmětu koupě na místě plnění dle čl. 2. odst. 2.1 smlouvy.

9. Odstoupení od smlouvy

- 9.1. Smluvní strany se dohodly, že mohou od této smlouvy odstoupit v případech, kdy to stanoví zákon, jinak v případě podstatného porušení této smlouvy. Odstoupení od smlouvy musí být provedeno písemnou formou a je účinné okamžikem jeho doručení druhé smluvní straně. Odstoupením od smlouvy se tato smlouva ruší od okamžiku doručení projevu vůle směřujícího k odstoupení od smlouvy druhé smluvní straně.
- 9.2. Smluvní strany se dohodly, že podstatným porušením smlouvy se rozumí zejména: jestliže se prodávající dostane do prodlení s dodáním předmětu koupě, ať již jako celku či jeho jednotlivých částí, ve vztahu k termínu dodání předmětu koupě dle této smlouvy, které bude delší než deset kalendářních dnů a dále zjištěním podstatných vad tak, jak jsou uvedeny v čl.2. odst. 2.6 smlouvy. Za podstatné porušení smlouvy se rovněž považuje nesplnění povinnosti stanovené v čl. 5 odst. 5.44. smlouvy.
- 9.3. V případě odstoupení od smlouvy ze strany kupujícího vzniká kupujícímu vůči prodávajícímu nárok na úhradu prokázaných vícenákladů (tj. nákladů vynaložených kupujícím nad kupní cenu za dodání předmětu koupě) vynaložených na dodání předmětu koupě a na úhradu ztrát vzniklých prodloužením termínu dodání předmětu koupě. Nárok kupujícího účtovat prodávajícímu smluvní

pokutu odstoupením od smlouvy nezaniká.

10. Doručování a oprávněné osoby

- 10.1 Smluvní strany této smlouvy se dohodly následujícím způsobem na adrese pro doručování písemné korespondence:
- a) adresa pro doručování kupujícímu je: Karlovarský kraj, Závodní 353/88, 360 06 Karlovy Vary
 - b) adresa pro doručování prodávajícímu je: KVL Group s.r.o., Kpt. Jaroše 110, 339 01 Klatovy.
- 10.2 Veškerá podání a jiná oznámení, která se doručují smluvním stranám, je třeba doručit osobně, nebo doporučenou listovní zásilkou s doručenkou, pokud není ve smlouvě stanoveno jinak.
- 10.3 Aniž by tím byly dotčeny další prostředky, kterými lze prokázat doručení, má se za to, že oznámení bylo řádně doručeno:
- c) při doručování osobně:
 - dnem faktického přijetí oznámení příjemcem; nebo
 - dnem, v němž bylo doručeno osobě na příjemcově adrese určené k přebírání listovních zásilek; nebo
 - dnem, kdy bylo doručováno osobě na příjemcově adrese určené k přebírání listovních zásilek, a tato osoba odmítla listovní zásilku převzít; nebo
 - dnem, kdy příjemce při prvním pokusu o doručení zásilku z jakýchkoli důvodů nepřevzal či odmítl zásilku převzít, a to i přesto, že se v místě doručení nezdržuje, pokud byla na zásilce uvedena adresa pro doručování dle článku 10. odst. 10.1 písm. a), b) této smlouvy.
 - d) při doručování prostřednictvím držitele poštovní licence:
 - dnem předání listovní zásilky příjemci; nebo
 - dnem, kdy příjemce při prvním pokusu o doručení zásilku z jakýchkoli důvodů nepřevzal či odmítl zásilku převzít, a to i přesto, že se v místě doručení nezdržuje, pokud byla na zásilce uvedena adresa pro doručování dle článku 10. odst. 10.1 písm. a), b) této smlouvy.
 - e) při doručování do datové schránky:
 - dle zákona č. 300/2008 Sb. o elektronických úkonech a autorizované konverzi dokumentů, ve znění pozdějších předpisů.

Jednání mezi smluvními stranami v rámci této smlouvy, s výjimkou uzavírání dodatků k této smlouvě, budou probíhat prostřednictvím níže uvedených oprávněných osob. Kterákoli ze smluvních stran je oprávněna učinit změny týkající se oprávněných osob. Změny týkající se oprávněných osob jsou účinné ode dne, kdy budou písemně oznámeny druhé smluvní straně a odsouhlaseny druhou smluvní stranou. Z důvodu změny oprávněných osob není potřeba uzavírat dodatek k této smlouvě.

Oprávněné osoby na straně kupujícího:

Jiří Seidl, odbor řízení projektů, email: jiri.seidl@kr-karlovarsky.cz

Oprávněné osoby na straně prodávajícího:

Lukáš Valdman, 724 427 003, lukas.valdman@kvlgroup.cz.

11. Závěrečná ustanovení

- 11.1. Prodávající bere na vědomí, že kupující je povinen uveřejnit tuto smlouvu ve smyslu zákona č. 340/2015 Sb. o zvláštních podmínkách účinnosti některých smluv, uveřejňování těchto smluv a o registru smluv (zákon o registru smluv), ve znění pozdějších předpisů.
- 11.2. Zaslání smlouvy do registru smluv zajistí kupující neprodleně po podpisu smlouvy. Kupující se současně zavazuje informovat prodávajícího o provedení registrace tak, že zašle prodávajícímu kopii potvrzení správce registru smluv o uveřejnění smlouvy bez zbytečného odkladu poté, kdy sám potvrzení obdrží, popř. již v průvodním formuláři vyplní příslušnou kolonku s ID datové schránky prodávajícího (v takovém případě potvrzení od správce registru smluv o provedení registrace smlouvy obdrží obě smluvní strany zároveň).
- 11.3. Smluvní strany této smlouvy se dohodly, že právní vztahy založené touto smlouvou se budou řídit právním řádem České republiky. Tato smlouva jakož i právní vztahy touto smlouvou neupravené se řídí úpravou občanského zákoníku.
- 11.4. Případné spory vzniklé z této smlouvy budou řešeny dohodou smluvních stran a nebude-li dohody, pak podle platné právní úpravy věcně a místně příslušnými soudy České republiky.
- 11.5. V případě neplatnosti nebo neúčinnosti některého ustanovení této smlouvy nebudou dotčena ostatní ustanovení této smlouvy.
- 11.6. Smluvní strany prohlašují, že skutečnosti uvedené v této smlouvě nepovažují za obchodní tajemství ve smyslu ustanovení § 504 občanského zákoníku.
- 11.7. Prodávající je povinen spolupůsobit při výkonu finanční kontroly ve smyslu § 2 písm. e) a § 13 zákona č. 320/2001 Sb. o finanční kontrole ve veřejné správě a o změně některých zákonů, ve znění pozdějších předpisů, tj. poskytnout kontrolnímu orgánu doklady o dodávkách zboží a služeb hrazených z veřejných výdajů nebo z veřejné finanční podpory v rozsahu nezbytném pro ověření příslušné operace.
- 11.8. Tuto smlouvu lze měnit, doplňovat a upřesňovat pouze oboustranně odsouhlasenými, písemnými a průběžně číslovanými dodatky, podepsanými oprávněnými zástupci obou smluvních stran, pokud není ve smlouvě uvedeno jinak.
- 11.9. Tato smlouva je uzavřena elektronicky.
- 11.10. Tato smlouva nabývá platnosti dnem jejího podpisu oprávněnými zástupci obou smluvních stran a účinnosti dnem uveřejnění v registru smluv.
- 11.11. Nedílnou součástí smlouvy jsou tyto přílohy:
Příloha č. 1: Soupis dodávek a technická specifikace vybavení
- 11.12. Obě smluvní strany potvrzují autentičnost této smlouvy a prohlašují, že si smlouvu včetně příloh přečetly, s jejím obsahem (včetně příloh) souhlasí, že smlouva byla sepsána na základě pravdivých údajů, z jejich pravé a svobodné vůle a nebyla uzavřena v tísní ani za jinak jednostranně nevýhodných podmínek, což stvrzují svým podpisem, resp. podpisem svého oprávněného zástupce.

Prodávající:

Kupující:

KVL Group s.r.o.
Lukáš Valdman
jednatel

Karlovarský kraj
Mgr. Robert Pisár
člen Rady Karlovarského kraje

Příloha č. 4

„Humanizace sociální služby Domova se zvláštním režimem „MATYÁŠ“ v Nejdku – vybavení domova“ – část 2 „Zdravotnické prostředky“								
p. č.	označení	název	počet	jednotková cena bez DPH	celkem bez DPH	sazba DPH	DPH	celkem s DPH
1	Z.9	Hydraulické sprchové lůžko	1	127 700,00 Kč	127 700,00 Kč	21%	26 817,00 Kč	154 517,00 Kč
2	Z.10	Sprchové multifunkční křeslo	2	157 200,00 Kč	314 400,00 Kč	21%	66 024,00 Kč	380 424,00 Kč
3	Z.32	Desinfekční přístroj	2	69 000,00 Kč	138 000,00 Kč	21%	28 980,00 Kč	166 980,00 Kč
CENA CELKEM					580 100,00 Kč		121 821,00 Kč	701 921,00 Kč

SPRCHOVÝ VOZÍK

Carevo®



S patentovanými zónami Flexi Zone a Ergo Access Area

Sprchový vozík Carevo je navržen tak, aby pacientům či klientům, kteří musí zůstat v poloze vleže, poskytoval příjemný zážitek ze sprchování a zároveň umožnil ošetřujícímu personálu pracovat efektivním a ergonomickým způsobem.

Navržen pro pohodlí pacienta/klienta

Povrch z měkkého materiálu a patentovaná zóna Flexi Zone zvyšují pohodlí pacienta či klienta po celou dobu provádění hygieny.

Univerzální ovládací panel

Viditelně označené ovládací panely se nacházejí na obou stranách a v záhlaví vozíku pro snadný přístup ošetřujícího personálu.

Vyšší bezpečnost pacienta/klienta

Přidržovací madla poskytují klientům či pacientům oporu, dodávají jim větší pocit bezpečí a podporují jejich zapojení.

Navržen s ohledem na potřeby Emmy.*



Emma má obtíže se udržet v poloze vsedě, proto může být částečně/trvale upoutána na lůžko a sedět dokáže jen ve speciálním křesle.

* Toto je interní kategorizace vytvořená společností Arjo na základě EU ISO standardů, která může pomoci při určení úrovně mobility člověka. Kategorizace neslouží v žádném případě ke stanovení diagnózy. V případě nejasností nás prosím kontaktujte. Použití konkrétních jmen je pouze ilustrační a neodkazuje na skutečné osoby ani jejich stav.

Lepší pracovní poloha

Výškové nastavení a patentované oblasti Ergo-Access Area dovolují ošetřujícímu personálu se více pacientovi/klientovi přiblížit a přitom zůstat v pohodlné pracovní poloze.

Toto zařízení je určeno pro asistovanou hygienickou péči, obzvláště pro svlékání, oblékání a sprchování klientů v pečovatelských prostředích, jako jsou pečovatelské ústavy pro seniory, komunitní pečovatelské domy, ústavy speciální péče, sanatoria, nemocnice a domácí péče. Sprchový vozík Carevo je určen pro používání náležitě vyškoleným pečovatelským personálem, který je přiměřeně znalý pečovatelského prostředí, běžných postupů a procedur, a v souladu s pokyny uvedenými v návodu k použití. Přesun klienta na sprchový vozík a z vozíku Carevo lze provádět pomocí stropního zvedáku, mobilního pasivního zvedáku nebo bočního přesunu z lůžka a zpět pomocí vhodné smýkáčkové pomůcky (např. MaxiSlide Sheet). Sprchový vozík Carevo by měl být používán pouze pro účely uvedené v návodu k použití. Jakékoli jiné použití je zakázáno.

Doporučujeme, aby pečovatelská zařízení zavedla do praxe pravidelné posuzování. Ošetřovatelský personál by měl nejprve jednotlivé klienty posoudit podle následujících kritérií:

- Tento produkt je určen hlavně pro pasivní klienty a klienty zcela odkázané na cizí péči. Aby klient mohl na sprchovém vozíku Carevo setrval v bezpečné ležící poloze, musí být schopen omezeného pohybu nebo musí rozumět pokynům a reagovat na pokyny, aby v takové poloze setrval. Pokud klient nespĺňuje tato kritéria, je nutné použít alternativní zařízení nebo systém.
- Před přesunem klienta a další manipulací s klientem musí být provedeno posouzení klienta a prostředí, aby byl k dispozici personál a vybavení v souladu s požadavky příslušných úkonů.
- Hmotnost klienta by neměla překročit 182 kg.
- Tento produkt je určen pro klienty vyšší než 120 cm.

! Toto je reklama na zdravotnický prostředek. Před použitím si prosím pečlivě přečtěte návod k jeho použití, který obsahuje také informace k bezpečnému používání a další varování ve vztahu k prostředku.

Klíčové funkce



INFORMACE O VÝROBKU

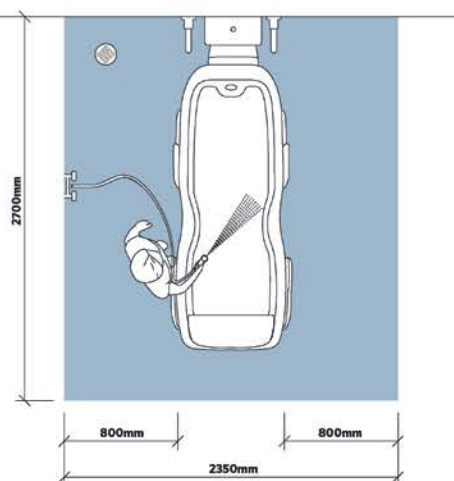
Max. bezpečné pracovní zatížení pacient/klient + voda	200 kg
Max. hmotnost pacienta/klienta	182 kg
Hmotnost (vč. matrace)	82 kg
Celková délka	2 005 mm
Šířka (lehátko)	586 mm
Celková šířka (vč. postranic)	759 mm - 888 mm
Délka podvozku	1 211 mm
Šířka podvozku	700 mm
Výška od podlahy k lehátku v horní poloze	955 mm
Výška od podlahy k lehátku v dolní poloze	605 mm
Zdvih	350 mm

PŘÍSLUŠENSTVÍ

Hlavový polštář
Klinový polštář
Matrace
Vypouštěcí hadice
Nabíječka baterie a baterie
Dezinfekční prostředek na povrchy

Další informace o našem příslušenství získáte od místního obchodního zástupce nebo na webu www.arjo.com/cs-cz.

PROSTOROVÉ POŽADAVKY



- Modré oblasti vymezují požadovaný pracovní prostor pro usnadnění hygieny a přesunu při zajištění odpovídajícího přístupu k pacientovi/klientovi, zařízení a pomoci ošetřujícímu personálu.

© Arjo AB, Leden 2022. U zařízení a výrobků dodaných společností Arjo používejte pouze Arjo součásti, tj. díly speciálně konstruované pro daný účel. Jelikož je naší zásadou trvalý rozvoj, vyhrazuje si právo provádět změny designu, vlastností a specifikací inzerovaného typu zdravotnického prostředku bez předchozího upozornění. ® a ™ jsou ochranné známky náležející skupině společností Arjo.

Výrobce: ArjoHuntleigh AB · Hans Michelsensgatan 10 · 211 20 Malmö · Švédsko · reg. č.: 556304-2026 · +46 10 335 4500
Lokální distributor: Arjo Czech Republic s.r.o. · Na Strži 1702/65 · 140 00 Praha 4 · Česká Republika · IČO: 469 62 549 · +420 225 092 388

Arjo.Carevo.Flyer.1.1.CZ.CS.PUBLIC



VÍCEÚČELOVÉ HYGIENICKÉ KŘESLO

Carendo®



Víceúčelové hygienické křeslo Carendo® umožňuje efektivní provádění hygieny a sprchování v rámci jediného přesunu a zároveň zajišťuje pohodlnou pracovní polohu ošetřujícího personálu během celého procesu.

Navrženo s ohledem na potřeby Carla a Doris*



C Carl je schopen částečně zatížit alespoň jednu končetinu, ale jinak se pohybuje na invalidním vozíku.



D Doris není schopna unést nohama vlastní váhu. Může sedět, má-li dostatečnou oporu.

*Toto je interní kategorizace vytvořená společností Arjo na základě EU ISO standardů, která může pomoci při určení úrovně mobility člověka. Kategorizace neslouží v žádném případě ke stanovení diagnózy. V případě nejasností nás prosím kontaktujte. Použití konkrétních jmen je pouze ilustrační a neodkazuje na skutečné osoby ani jejich stav.

Důstojná péče

Funkce Care Raiser™ zvedne spodní část těla klienta pro snažší a diskrétnější hygienu intimních partií při zachování jeho důstojnosti.

Plynulejší hygienická péče

Křeslo je navrženo tak, aby veškerou hygienickou péči mohl poskytovat jediný ošetřovatel, včetně svlékání a oblékání, úkonů na toaletě, sprchování i dalších hygienických úkonů bez zbytečných přesunů

Toto zařízení je určeno pro asistovanou hygienickou péči, sprchování a použití toalety dospělých klientů v pečovatelských prostředích, jako jsou pečovatelské ústavy pro seniory, komunitní pečovatelské domy, ústavy speciální péče, sanatoria, nemocnice a domácí péče. Zařízení je určeno pouze pro použití uvnitř.

Křeslo Carendo je určeno pro používání náležitě školeným pečovatelským personálem, který je přiměřeně znalý pečovatelského prostředí, běžných postupů a procedur, a v souladu s pokyny v návodu k použití.

! Toto je reklama na zdravotnický prostředek. Před použitím si prosím pečlivě přečtěte návod k jeho použití, který obsahuje také informace k bezpečnému používání a další varování ve vztahu k prostředku.

Klíčové funkce

VÝŠKOVĚ NASTAVITELNÉ

Dovoluje ošetřujícímu personálu nastavit preferovanou pracovní výšku po celou dobu provádění hygieny.

OPĚRKA ZAD V PLNĚ DĚLCE

RUČNÍ ŘÍDICÍ JEDNOTKA

NOUZOVÉ ZASTAVENÍ

NOUZOVÉ SPOUŠTĚNÍ



ODOLNÉ OPĚRKY RUKOU

CARE RAISER™

Umožňuje šetrně zvednout spodní část těla klienta jediným dotykem tlačítka pro snazší a diskrétnější hygienu intimních partií při zachování jeho důstojnosti.

PŘÍSLUŠENSTVÍ

Zádový polštář

Krční polštář

Polštář sedáku

Podložní mísa a držák

Bezpečnostní pás

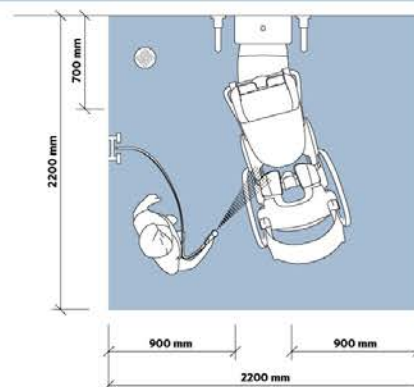
Dezinfekční prostředek na povrchy

Baterie a nabíječka baterie

INFORMACE O VÝROBKU

Bezpečné pracovní zatížení (SWL)	136 kg
Hmotnost	64 kg
Min. délka, nejnižší poloha při vzpřímení	875 mm
Max. délka, nejvyšší poloha při sklopení	1 510 mm
Celková šířka	640 mm
Podvozek, šířka	640 mm
Podvozek, šířka rozvoru	508 mm
Podvozek, délka	865 mm
Min. výška opěrky zad, nejnižší poloha při sklopení	1 020 mm
Max. výška opěrky zad, nejvyšší poloha při vzpřímení	1 550 mm
Min. výška opěrek rukou, nejnižší poloha při sklopení	775 mm
Max. výška opěrek rukou, nejvyšší poloha při vzpřímení	1 320 mm
Výška sedáku, nejnižší/nejvyšší poloha	510 mm / 1 050 mm
Zdvih (sedák)	550 mm

PROSTOROVÉ POŽADAVKY



Požadovaný pracovní prostor pro usnadnění hygieny a přesunů při současném zajištění odpovídajícího přístupu ošetřujícího personálu ke klientovi, zařízení a asistenci.

Další informace o našem příslušenství získáte od místního obchodního zástupce nebo na webu www.arjo.com/cs-cz.

©Arjo AB, Listopad 2021. U zařízení a výrobků dodaných společností Arjo používejte pouze Arjo součásti, tj. díly speciálně konstruované pro daný účel. Jelikož je naší zásadou trvalý rozvoj, vyhrazujeme si právo provádět změny designu, vlastností a specifikací inzerovaného typu zdravotnického prostředku bez předchozího upozornění. ® a ™ jsou ochranné známky náležející skupině společností Arjo.

Výrobce: ArjoHuntleigh AB · Hans Michelsensgatan 10 · 211 20 Malmö · Švédsko · reg. č.: 556304-2026 · +46 10 335 4500
Lokální distributor: Arjo Czech Republic s.r.o. · Na Strži 1702/65 · 140 00 Praha 4 · Česká Republika · IČO: 469 62 549 · +420 225 092 388

Arjo.Carendo.Non-HCP.leaflet.Min.CZ.CZ.pdf.01





NOVINKA

oxy'PHARM®

NOCOSPRAY®

nová generace



- Jedno zařízení k ošetření objemů od 10 do 1 000 m³
- Nastavení dotykovým panelem
- Zesílená konstrukce



NOCOSPRAY®

nová generace

TECHNICKÉ SPECIFIKACE

Řízení cyklu	Dotykový panel
Velikost mlžných částic	Přibližně 5 µm
Dekontaminační poměr	Od 1 ml/m ³
Ošetření velikosti/objemu místnosti	10 m ³ až 1 000 m ³
Rozměry (mm)	342 V x 494 Š x 300 H
Čistá hmotnost	6 kg
Napájení	220–240 V / 50 Hz – 1 000 W 230–240 V / 60 Hz – 1 000 W 115 V / 50–60 Hz – 1 000 W

Při používání biocidů dodržujte bezpečnostní předpisy. Před použitím si vždy prostudujte štítek a údaje o produktu.



VÁŽÍ POUHÝCH
6 KG



Nastavení
dotykovým
panelem



Jedno zařízení
ošetřuje objemy
od 10 do 1 000 m³

Určeno k použití s produkty OXY'PHARM: Řada Nocolyse a Oxypy.



**EKONOMICKÉ,
RYCHLÉ PŮSOBNÍ**

Automatizovaný systém, ve kterém 1 ml produktu stačí na ošetření 1 m³.



**LEHKÉ
A KOMPAKTNÍ**

Nocospray je zařízení k ošetřování místností s objemem do 1 000 m³ a jeho hmotnost je pouhých 6 kg.



**PRO DEZINFEKCI:
CELÉ SPEKTRUM PŮSOBNÍ**

Baktericidní, virucidní, fungicidní a sporicidní, podle současných norem.



NORMY

Validováno v souladu s několika normami, včetně normy NF T 72281 (2014)



BEZPEČNÉ

Nealergenní prostředky, které nepředstavují riziko pro životní prostředí ani pro člověka.



**PRO OŠETŘENÍ
INSEKTICIDEM: NEJLEPŠÍ
POMĚR KVALITA/CENA**

Osvědčená a schválená účinnost proti štěncům s náklady, které patří na trhu k těm nejnižším.



OXY'PHARM®

