

Níže uvedeného dne, měsíce a roku uzavřely smluvní strany

Obchodní firma : **Výzkumný a zkušební ústav Plzeň s.r.o.**
Sídlo : Tylova 1581/46, Jižní Předměstí, 301 00 Plzeň
IČ : 47718684
Zapsaná v : OR vedeném u Krajského soudu v Plzni, oddíl C, č. vl. 3404
Zastoupena : Ing. Stanislavem Audy Martínkem, Ph.D., MBA, a Ing. Jitkou Justovou, jednatele
(dále jen „**Objednatel**“)

a

Obchodní firma / název / jméno : **StavProdukt s.r.o.**
Sídlo, místo podnikání či bydliště : č.p. 64, 332 07 Střížovice
IČ / datum narození : 04913817
Zapsaná v : OR vedeném u Krajského soudu v Plzni, oddíl C, č. vl. 32478
Zastoupena : Ing. Václavem Hrubým, jednatelem
(dále jen „**Zhotovitel**“)

tuto

SMLOUVU O DÍLO

podle ust. § 2586 a násl. občanského zákoníku
(dále jen „**Smlouva**“)

1. Základní ustanovení

- 1.1 Zhotovitel se zavazuje na svůj náklad a nebezpečí pro Objednatele provést řádně a v termínech dohodnutých v této Smlouvě dílo specifikované v článku 2. Smlouvy.
- 1.2 Zhotovitel prohlašuje, že je oprávněn k provádění díla dle Smlouvy ve smyslu platných právních předpisů.
- 1.3 Zhotovitel prohlašuje, že podklady předané Objednatelem, zejména přílohu č. 1 Smlouvy – projektovou dokumentaci zpracovanou [REDACTED] (dále jen „Projektová dokumentace“), posoudil s odbornou péčí, přičemž současně prohlašuje, že Objednatelem předané podklady byly pro takové posouzení úplné a dostačující a Zhotovitel disponuje materiálními, personálními, odbornými a jinými prostředky potřebnými pro takové posouzení. Zhotovitel uznává bez výhrad všechny podmínky stanovené Objednatelem pro plnění této Smlouvy. Prohlašuje, že je o nich dostatečně informován, stejně jako o místních

podmínkách, provozu Objednatele včetně veškerých specifik a rizik tohoto provozu, a že všechny jemu nejasné podmínky si před uzavřením Smlouvy vyjasnil s Objednatelem.

- 1.4 Objednatel se zavazuje převzít pouze dílo provedené řádně, tj. prosté jakýchkoliv vad, tedy včetně vad nebránících užívání díla, a zaplatit cenu díla sjednanou Smlouvou.
- 1.5 Zhotovitel je povinen provádět veškerou činnost v souladu se všemi platnými právními předpisy Zhotovitel postupuje samostatně s odbornou péčí tak, aby bylo dosaženo výsledku předvídaného touto Smlouvou, jinak výsledku obvyklého a/nebo spravedlivě očekávatelného.
- 1.6 Zhotovitel prohlašuje, že se před uzavřením Smlouvy seznámil se všemi skutečnostmi podmiňujícími řádné splnění Smlouvy, zejména se způsobem a rozsahem provádění díla, místem plnění a poměry tam existujícími, dopravními podmínkami a přístupem.
- 1.7 Zhotovitel potvrzuje, že před podpisem této Smlouvy řádně, tedy s nejlepší odbornou péčí:
 - (a) zkontroloval veškeré informace týkající se požadovaného provedení Díla a shledal je bez rozporů a/nebo požadavků na upřesnění či doplnění,
 - (b) zkontroloval Objednatelem předané podklady, zejména pak Projektovou dokumentaci a ostatní prvky Projektové dokumentace a shledal je úplnými, bez vad a/nebo rozporů a/nebo požadavků na upřesnění či doplnění,
 - (c) navštívil staveniště, prověřil místní podmínky na staveništi a vyhodnotil je jako vyhovující včetně prověření výsledků provedených průzkumů,
 - (d) veškerá svá prohlášení uvedená v této Smlouvě činí při vědomí skutečnosti, že celková cena Díla je sjednána jako maximální a nepřekročitelná,
 - (e) se seznámil podrobně s obsahem Projektové dokumentace.

2. Vymezení díla

- 2.1 Dílem se rozumí závazek Zhotovitele k provádění a zajištění dodávky, montáže a zajištění prací stavby „**Hala č. 51 Plzeň – Karlov výstavba 2.NBP uvnitř haly**“ **část stavby – ocelové konstrukce**, za dohodnutých a dále vymezených podmínek a za úplaty, když k tomuto obstará vše, co je k provádění a zajištění potřeba. V rámci provádění díla je Zhotovitel povinen provést a zajistit provádění činností, jejichž výsledkem je zajištění řádného a kvalitního díla splňující standardy nastavené a požadované Objednatelem, a dále je povinen provést plnění a činnosti výslovně v této Smlouvě a jejich přílohách uvedené, jakož i plnění další, je-li takové plnění nezbytné k provádění díla (dále jako „Dílo“). Dílo bude provedeno v rozsahu **cenové nabídky ze dne 23.10.2023/230802 b**, která je nedílnou součástí této smlouvy jako příloh č. 2
- 2.2 Provádění Díla dle této Smlouvy zahrnuje zejména:
 - (a) provedení stavebních prací dle CN zhotovitele

- 2.3 Zhotovitel se zavazuje provést Dílo s odbornou péčí, v rozsahu a způsobem uvedeným v této Smlouvě a v přílohách této Smlouvy, když k tomuto obstará vše, co je k provedení Díla potřeba.
- 2.4 V rámci provádění Díla je Zhotovitel povinen provést a zajistit plnění a činnosti výslovně ve Smlouvě uvedené, jakož i plnění další, je-li takové plnění nezbytné k provedení a řádnému užívání Díla či k naplnění účelu této Smlouvy.

3. Cena díla

- 3.1 Cena Díla se sjednává ve výši [REDAKCE] bez DPH (slovy: [REDAKCE]) a to jako cena nejvýše přípustná.
- 3.2 K ceně bude připočtena DPH v zákonné výši.
- 3.3 Zhotovitel nemůže žádat zvýšení ceny Díla proto, že si Dílo vyžádalo jiné úsilí nebo jiné náklady, než bylo předpokládáno.
- 3.4 Cena Díla zahrnuje veškerá nutná, obvyklá, sdělená a též spravedlivě očekávaná plnění nutná k provedení Díla dle Smlouvy. V ceně Díla jsou zahrnuty všechny práce a dodávky včetně vedlejších, pomocných a doplňkových výkonů, režijních nákladů, dopravy, zařízení místa provádění Díla a další náklady, které patří k úplnému a bezvadnému provedení předmětu Díla. Veškeré tyto práce a dodávky, i pokud nejsou ve Smlouvě výslovně uvedené a jsou nezbytné pro řádné provedení a užívání Díla, jsou zahrnuty v ceně a Zhotovitel je povinen je provést.
- 3.5** Platební podmínky:
Vystavení jednorázové faktury v celkové výši dle bodu 3.1.
- 3.6 Daňový doklad - faktura se doručuje doporučeně na adresu sídla Objednatele, e-mailem na adresu [REDAKCE] a prosím kopii na adresu [REDAKCE] nebo může být předán osobně v místě sídla Objednatele, jiné předání faktur nebude Objednatelem akceptováno a neběží jejich splatnost.
- 3.7 Dnem úhrady daňového dokladu - faktury se rozumí den odepsání předmětné částky z účtu Objednatele ve prospěch účtu Zhotovitele.
- 3.8 Splatnost faktur činí třicet (30) dní ode dne jejich řádného doručení Objednateli.
- 3.9 Daňový doklad – faktura musí vždy obsahovat náležitosti daňového dokladu dle příslušných právních předpisů a jeho přílohou musí být oboustranně podepsaný soupis provedených prací včetně jejich ocenění a oboustranně podepsaný předávací protokol Díla.
- 3.10 Nebude-li daňový doklad – faktura obsahovat výše uvedené náležitosti či přílohu, nebo je bude uvádět chybně, nebo bude fakturováno vadné plnění, je Objednatel oprávněn vrátit takový doklad k přepracování. Při vrácení daňového dokladu – faktury uvede Objednatel důvod vrácení. Po doručení opraveného nebo nově vystaveného daňového dokladu – faktury běží nová lhůta splatnosti.

3.11 V případě prodlení s úhradou úplné faktury je Objednatel povinen uhradit Zhotoviteli úrok z prodlení ve výši 0,015 % z dlužné částky za každý den prodlení.

3.12 Jestliže:

- (a) Objednatel požaduje práce, které nejsou v předmětu díla,
- (b) Objednatel požaduje vypustit některé práce předmětu díla,
- (c) při realizaci se zjistí skutečnosti, které nebyly v době podpisu smlouvy známy, a Zhotovitel je nezavinil ani nemohl předvídat, a mají vliv na cenu díla,
- (d) při realizaci se zjistí skutečnosti odlišné od dokumentace předané objednatelům,

bude dodatkem ke Smlouvě upraven rozsah a cena díla. V případě změn u prací, které jsou obsaženy v položkovém rozpočtu, bude změna ceny stanovena na základě jednotkové ceny dané práce v položkovém rozpočtu. V případě změn u prací, které nejsou v položkovém rozpočtu uvedeny, bude cena stanovena dohodou, maximálně však ve výši jednotkové ceny v obecně dostupné cenové soustavě (Cenová soustava ÚRS).

4. Termín provedení díla a místo plnění

4.1 Místem plnění je Výzkumný a zkušební ústav Plzeň s.r.o. – Úsek Povrchových úprav, Jižní Předměstí 3005, 301 00 Plzeň konkrétně objekt haly č. 51, dotčený prováděním Díla, není-li v konkrétním případě písemně dohodnuto jinak.

4.2 Zhotovitel se zavazuje provést Dílo v níže uvedených lhůtách:

- (a) zahájení provádění Díla: zahájení dnem podpisu smlouvy;
- (b) dokončení a předání předmětu Díla Objednateli: nejpozději do 9 týdnů po podpisu smlouvy
- (c) Přesný harmonogram:

Dokončení díla do 31.12.2023

Objednatel upozorňuje, že Dílo bude prováděno za plného provozu stávající haly.

4.3 Dílo se považuje za provedené okamžikem jeho řádného dokončení a protokolárního předání Objednateli. Objednatel je oprávněn před převzetím Díla požadovat předvedení způsobilosti Díla sloužit svému účelu.

4.4 O předání Díla bude pořízen předávací protokol, okamžikem jeho podpisu je Dílo předáno. V předávacím protokolu budou uvedeny případné vady a nedodělky. Objednatel k předání Díla přizve osoby vykonávající funkci technického dozoru stavebníka případně autorského dozoru projektanta.

4.5 Objednatel je povinen převzít pouze řádně dokončené Dílo, tedy prosté jakýchkoliv vad, byť by se jednalo o vady, které samy o sobě ani ve spojení s jinými nebrání užívání Díla ani je neztěžují. V případě, že Objednatel převezme Dílo s vadami, náleží Objednateli právo volby práva z těchto vad, když

Objednatel je zejména oprávněn požadovat dokončení nedokončených částí Díla, odstranění vad opravou, či slevu z ceny Díla.

- 4.6 Události, které byly smluvním stranám známy před podpisem této Smlouvy, jakož ani jiné důvody mající svůj původ u Zhotovitele či v místě provádění Díla, nejsou důvodem pro prodloužení termínů dle této Smlouvy.
- 4.7 V případě objektivně nepříznivých klimatických podmínek, znemožňujících dodržení technologických postupů, bude termín upraven na základě dohody smluvních stran. Zhotovitel je v takovém případě povinen předložit návrh na uzavření dodatku ke Smlouvě spolu s doložením skutečností prokazujících shora uvedené důvody.

5. Způsob provádění díla, práva a povinnosti smluvních stran

- 5.1 Objednatel se zavazuje spolupracovat se Zhotovitelem v rozsahu nutném k dosažení předmětu Smlouvy. V případě, že pro splnění povinnosti Zhotovitele bude nezbytná součinnost Objednatele, je Objednatel povinen vyžádanou součinnost poskytnout na základě písemné výzvy, v níž bude požadovaná součinnost specifikována.
- 5.2 Objednatel je povinen poskytovat Zhotoviteli aktuální, správné a úplné údaje, které má k dispozici v rozsahu a formátu potřebném k plnění předmětu Smlouvy. Zhotovitel takto získané údaje použije pouze pro plnění Smlouvy a neposkytne je třetí straně bez předchozího souhlasu Objednatele.
- 5.3 Objednatel má právo kontrolovat provádění Díla. Zjistí-li, že Zhotovitel porušuje svou povinnost při provádění Díla, zejména provádí Dílo vadným způsobem, může požadovat Objednatel, aby Zhotovitel zajistil nápravu. Neučiní-li tak Zhotovitel ani v přiměřené Objednatelem stanovené době, může Objednatel od této Smlouvy odstoupit.
- 5.4 Objednatel je oprávněn v případě prodlení Zhotovitele se splněním jakékoliv povinnosti dle Smlouvy zajistit bez dalšího splnění takové povinnosti sám či prostřednictvím třetí osoby, a to na náklady Zhotovitele. Objednatel je tak zejména oprávněn v případě prodlení Zhotovitele s prováděním Díla či jeho části oproti sjednaným termínům zajistit bez dalšího provedení Díla či jeho části sám či prostřednictvím třetí osoby, a to na náklady Zhotovitele. Tímto postupem není dotčena záruka Zhotovitele za jakost Díla. Uvedené platí i pro případy, kdy bude prodlení zhotovitele a/nebo jiná újma na straně Objednatele hrozit.
- 5.5 Zhotovitel je povinen provádět veškerou činnost dle této Smlouvy v souladu se všemi platnými právními předpisy Zhotovitel postupuje samostatně s odbornou péčí tak, aby bylo dosaženo výsledku předvídaného touto Smlouvou, jinak výsledku obvyklého a/nebo spravedlivě očekávatelného. Zhotovitel se zavazuje vyvinout při provádění Díla veškerou obvyklou a/nebo spravedlivě očekávatelnou péči směřující k zajištění standardů nastavených a požadovaných Objednatelem.
- 5.6 Zhotovitel prohlašuje, že je odborně i technicky způsobilý k zajištění provádění Díla dle této Smlouvy a dále že disponuje dostatečným počtem zaměstnanců.

- 5.7 Zhotovitel prohlašuje, že má platně a účinně uzavřené pojištění pro případ vzniku škody způsobené zaměstnanci Zhotovitele v souvislosti s prováděním Díla, a to proti škodě způsobené až do výše 10.000.000, - Kč. Zhotovitel se zavazuje toto sjednané pojištění v jeho parametrech nezměnit nebo nezrušit, a to po celou dobu trvání této smlouvy, zejména se zavazuje nesnížit hranici výše škody, kterou kryje pojištění.
- 5.8 Zhotovitel se zavazuje zajistit, aby zaměstnanci (či subdodavatelé) byli řádně instruováni k provádění Díla, zejména zajistit informovanost zaměstnanců Zhotovitele o zásadách BOZP a vybavit je osobními ochrannými pracovními prostředky a pomůckami.
- 5.9 Zhotovitel je při předání a převzetí předmětu Díla rovněž povinen předat Objednateli v českém jazyce zejména:
- (a) osvědčení o shodě vlastností zabudovaných materiálů a výrobků s technickými požadavky na ně kladenými (certifikáty o shodě);
 - (b) ostatní doklady požadované Objednatelem v průběhu provádění Díla za podmínky, že tyto doklady jsou dle obecně zachovávaných zvyklostí v oboru dle předmětu Díla obvykle vyžadovány.
- 5.10 Zhotovitel je povinen umožnit výkon technického dozoru stavebníka a autorského dozoru projektanta, případně výkon činnosti koordinátora bezpečnosti a ochrany zdraví při práci na staveništi.
- 5.11 Zařízení staveniště zabezpečuje Zhotovitel v souladu se svými potřebami, dokumentací předanou Objednatelem a s požadavky Objednatele. Zhotovitel je povinen zajistit v rámci zařízení staveniště podmínky pro výkon funkce autorského dozoru projektanta a technického dozoru stavebníka, případně činnost koordinátora bezpečnosti a ochrany zdraví při práci na staveništi, a to v přiměřeném rozsahu.
- 5.12 Zhotovitel odstraní zařízení staveniště a zajistí vyklizení staveniště do 15 dnů po předání a převzetí Díla.
- 5.13 Zhotovitel je povinen vést stavební deník, a to v rozsahu daném příslušným právním předpisem.
- 5.14 Zhotovitel je povinen písemně vyzvat Objednatele (zápisem ve stavebním deníku podepsaným technickým dozorem objednatel), nejméně dva pracovní dny předem, k prověření prací, které budou v dalším pracovním postupu zakryty nebo se stanou jinak nepřístupnými. Nedostaví-li se Objednatel ve stanovené lhůtě k prověření prací před zakrytím, ačkoli byl k tomu řádně vyzván, má se zato, že se způsobem jejich provedení souhlasí. Nesplní-li Zhotovitel povinnost písemně vyzvat Objednatele k prověření prací výše uvedeným způsobem, je povinen na žádost Objednatele odkrýt práce, které byly zakryty, nebo které se staly nepřístupnými, na svůj náklad.
- 5.15 Zhotovitel je povinen svolat mimořádný kontrolní den, pokud o to Objednatel požádá. Pravidelné kontrolní dny se sjednávají 1x týdně. Přesný čas a den bude určen při předání staveniště.

6. Příkazy objednatel

- 6.1 Zhotovitel je povinen upozornit Objednatele bez zbytečného odkladu na nevhodnou povahu věci, kterou mu Objednatel k provedení Díla předal. To neplatí, nemohl-li Zhotovitel nevhodnost zjistit ani při vynaložení odborné péče, když v takovém případě nemá Objednatel práva z vady Díla vzniklé pro nevhodnost věci.
- 6.2 Pokud to vyplývá ze zvláštních právních předpisů, je Objednatel povinen jmenovat koordinátora bezpečnosti práce na staveništi.

7. Protiplnění objednatel

- 7.1 Objednatel bude společně řešit bezpečnost práce dle postupu prací, abych zabezpečili trvalý provoz a bezpečnost všech pracovníků.

8. Náhrada újmy

- 8.1 V souladu s ust. § 2951 odst. 1 občanského zákoníku se sjednává, že způsobí-li Zhotovitel Objednateli škodu, bude tato škoda nahrazena v penězích, nestanoví-li Objednatel jinak.
- 8.2 Smluvní strany dále ve smyslu ust. § 2894 odst. 2 občanského zákoníku sjednávají povinnost Zhotovitele odčinit Objednateli nemajetkovou újmu, kterou Objednateli způsobil, a to v penězích.
- 8.3 Zhotovitel odpovídá Objednateli za škodu, která mu vznikla při provádění Díla podle této Smlouvy.
- 8.4 Zhotovitel odpovídá za újmu způsobenou výskytem vady a nemožností Dílo řádně užívat z důvodu výskytu takové vady, a to za dobu až do okamžiku odstranění takové vady.

9. Smluvní pokuta

- 9.1 Zhotovitel je dále povinen zaplatit Objednateli smluvní pokutu za nesplnění povinnosti vyplývajících z čl. 4, odst. 4.2 Smlouvy ve výši 0,05 % z ceny Díla Kč za každý i započatý den, v němž porušení povinnosti (dokončení a předání Díla či části Díla) trvá.
- 9.2 Zhotovitel je dále povinen zaplatit Objednateli smluvní pokutu ve výši 5.000,- Kč za nesplnění povinnosti odstranit vady a nedodělky uvedené v předávacím protokolu za každý i započatý den, v němž porušení povinnosti (včasné odstranění vady) trvá.
- 9.3 Zhotovitel je dále povinen zaplatit Objednateli smluvní pokutu za nesplnění povinnosti vyplývajících z čl. 10, odst. 10.2 Smlouvy ve výši 3.000,- Kč za každý i započatý den, v němž porušení povinnosti (včasné odstranění vady) trvá.
- 9.4 Smluvní pokuta je splatná do 5 dní ode dne, kdy byla Zhotoviteli doručena písemná výzva k jejímu zaplacení, a to na bankovní účet Objednatele.

- 9.5 Právo Objednatele na náhradu újmy není sjednáním ani zaplacením smluvní pokuty dotčeno. Vedle smluvní pokuty je Zhotovitel povinen Objednateli nahradit i újmu v plné výši, která porušením povinností Zhotovitele vznikla. Smluvní pokuta se do náhrady újmy nezapočítává. Jakýmkoliv ujednáním o smluvní pokutě tak není dotčen nárok Objednatele na náhradu újmy v plné výši a Objednatel je oprávněn požadovat též náhradu újmy ve výši přesahující smluvní pokutu.

10. Záruka za jakost

- 10.1 Zhotovitel poskytuje tímto záruku za jakost Díla, tedy že Dílo bude způsobilé pro sjednaný, jinak obvyklý účel a že si zachová sjednané, jinak obvyklé vlastnosti, když pro Dílo jako celek se sjednává záruční doba záruky za jakost v délce pěti (5) let, kromě níže uvedených částí Díla, pro které se sjednává odlišná záruční doba takto:
- 10.2 Záruční doba dle předchozího odstavce počíná běžet dnem převzetí Díla Objednatelem bez vad a nedodělků, v případě existence vad Díla v době jeho předání pak okamžikem uspokojení práv Objednatele z těchto vad. Záruční doba se bez dalšího prodlužuje o dobu jdoucí od okamžiku výskytu vad Díla do doby jejich odstranění.
- 10.3 V případě, že bude právo Objednatele z vad Díla vypořádáno odstraněním vad dodáním nové věci bez vad (Díla či jeho části) nebo dodáním chybějící věci, běží k takto nově dodané věci opět celá záruční doba od okamžiku jejího dodání.
- 10.4 Zhotovitel odpovídá za újmu způsobenou výskytem vady a nemožností Dílo řádně užívat z důvodu výskytu takové vady, a to za dobu až do okamžiku odstranění takové vady.

11. Vady Díla

- 11.1 Vady Díla je Objednatel oprávněn oznámit Zhotoviteli jakoukoliv formou, totéž platí i pro oznámení volby práva z těchto vad.
- 11.2 V případě uplatnění nároku na odstranění vady opravou provede Zhotovitel opravu na svůj náklad, a to ve lhůtě bez zbytečného odkladu s přihlédnutím k povaze vady, nejpozději však do 15 dnů ode dne oznámení vady. Před zahájením opravy je povinen písemně sdělit způsob a předpokládaný termín provedení opravy. Objednatel je oprávněn určit způsob provedení opravy, a to včetně technologie i použitého materiálu, odlišně. Vady se považují za odstraněné okamžikem provedení řádné opravy vad a podpisem protokolu o jejich odstranění, obě tyto podmínky musí být splněny kumulativně.
- 11.3 Objednatel je oprávněn zvolit způsob řešení odstranění vad Díla dle vlastního uvážení, včetně určení technologie a použitého materiálu. Objednatel je oprávněn svoji volbu práv z vad Díla měnit až do doby zahájení prací Zhotovitele na jejich odstranění.
- 11.4 Objednatel je oprávněn oznámit Zhotoviteli záruční vadu i vadu, která existovala v době předání Díla, a uplatnit práva z takové vady, kdykoliv v průběhu záruční doby, bez ohledu na to, kdy Objednatel tuto vadu zjistil nebo

kdy vada měla či mohla být Objednatel zjištěna při vynaložení odborné péče. V případě, že Objednatel oznámil Zhotoviteli vadu v průběhu záruční doby, je tato vada oznámena včas, přičemž aplikace dispozitivních norem stanovených právními předpisy, které se odchyľují od shora uvedených podmínek, zejména ust. § 2605 odst. 2 občanského zákoníku, se vylučují.

- 11.5 V případě, že pro splnění povinnosti Zhotovitele bude nezbytná součinnost Objednatele, je Objednatel povinen vyžádanou součinnost poskytnout na základě písemné výzvy, v níž bude požadovaná součinnost specifikována. Náklady na poskytnutí takové součinnosti nese Zhotovitel.

12. Vlastnické právo a nebezpečí škody

- 12.1 Vlastníkem Díla je od počátku Objednatel. Aplikace ust. § 2609 občanského zákoníku se vylučuje.
- 12.2 Nebezpečí škody na věci přechází na Objednatele okamžikem předání Díla. Po dobu od oznámení vady do doby jejího řádného odstranění nese nebezpečí škody na věci Zhotovitel.

13. Odstoupení od smlouvy

- 13.1 V případě nesplnění kterékoliv povinnosti Zhotovitele dle této Smlouvy je Objednatel oprávněn od Smlouvy odstoupit, a to za dále uvedených podmínek. Před odstoupením je Objednatel povinen písemně vyzvat Zhotovitele ke splnění povinnosti, když v této výzvě je povinen poskytnout Zhotoviteli přiměřenou lhůtu k nápravě. V případě, že Zhotovitel svou povinnost vyplývající ze Smlouvy nesplní ani v takto poskytnuté dodatečné lhůtě, je Objednatel oprávněn od Smlouvy odstoupit.
- 13.2 Odstoupením od Smlouvy nezanikají povinnosti nahradit vzniklou škodu a/nebo nemajetkovou újmu a hradit smluvní pokuty sjednané pro případ porušení této Smlouvy.

14. Kontaktní údaje

- 14.1 Smluvní strany tímto určují své níže uvedené zástupce pro věci technické (včetně zasílání Objednávk):

(a) Zhotovitel:

Jméno a příjmení [REDACTED]

(b) Objednatel:

Objednatel: Jméno a příjmení [REDACTED]

- 14.2 Smluvní strany mohou určení svých zástupců pro věci technické změnit prostřednictvím písemného oznámení o určení nového zástupce doručeného druhé smluvní straně.

- 14.3 Zhotovitel se zavazuje Objednateli poskytovat řádné, úplné, pravdivé a včasné informace mající být i nepřímý vztah k provádění Díla či jinému plnění Zhotovitele dle Smlouvy, zejména s ohledem na sjednaný účel Smlouvy, a to bezodkladně poté, kde se o nich dozví.
- 14.4 Písemnost se považuje za doručenu okamžikem převzetí druhou stranou, stejně tak okamžikem odepření převzetí zásilky a nepodaří-li se písemnost doručit, pak třetím (3.) dnem následujícím po řádném odeslání doporučeného dopisu.
- 14.5 Veškerá komunikace mezi smluvními stranami bude probíhat v českém jazyce.

15. Informační doložka

- 15.1 Smluvní strany výslovně označují obsah této Smlouvy, jakož i informace poskytnuté vzájemně v průběhu trvání za důvěrné.
- 15.2 Je ujednáno, že každá smluvní strana se zavazuje udržet v tajnosti a neprozradit nebo jinak zpřístupnit jakékoliv informace, které mají vztah k obsahu či předmětu této Smlouvy, ať už přímo či odvozeně.
- 15.3 Kdo poruší tuto povinnost, je povinen nahradit druhé smluvní straně jí vzniklou škodu.
- 15.4 Za porušení této povinnosti se nepovažuje plnění povinnosti uložené právním předpisem.

16. Závěrečná ustanovení

- 16.1 Práva a povinnosti smluvních stran se řídí právním řádem ČR, zejména zák. č. 89/2012 Sb., občanským zákoníkem, v platném znění.
- 16.2 Smluvní strany berou na vědomí, že tato smlouva bude uveřejněna v registru smluv podle zákona č. 340/2015 Sb., o zvláštních podmínkách účinnosti některých smluv, uveřejňování těchto smluv a o registru smluv (zákon o registru smluv), ve znění pozdějších předpisů.
- 16.3 Smluvní strany si výslovně sjednávají pro případné spory z této Smlouvy místní příslušnost soudu věcně příslušného v prvním stupni se sídlem v Plzni, a to Okresní soud Plzeň – město nebo Krajský soud v Plzni. Skutečnost, zda se jedná o Okresní soud Plzeň – město nebo Krajský soud v Plzni bude určena na základě ustanovení právních předpisů o věcné příslušnosti, zejména zák. č. 99/1963, občanského soudního řádu, v platném znění.
- 16.4 V souladu s ust. § 630 odst. 1 občanského zákoníku si smluvní strany sjednávají promlčecí dobu ve vztahu k veškerým právům Objednatele přímo či odvozeně souvisejícím s touto Smlouvou v délce pěti (5) let ode dne, kdy počala promlčecí doba plynout.
- 16.5 V případě pochybností o obsahu závazků ze Smlouvy budou tyto vykládány v souladu s předmluvním jednáním stran, kdy podkladem pro uzavření Smlouvy byla zejména příloha č. 1 Smlouvy – Projektová dokumentace, příloha č. 2 - Nabídka Zhotovitele. V případě rozporu mezi Smlouvou a přílohami, má přednost Smlouva. V případě rozporu mezi jednotlivými přílohami Smlouvy, je

vždy závazný text té přílohy, která je v rámci ustanovení tohoto bodu Smlouvy uvedena dříve (s nižším pořadovým číslem).

- 16.6 Pro vyloučení pochybností se ujednává, že ke splnění peněžitého dluhu podle této Smlouvy nelze použít směnku.
- 16.7 Smluvní strany si sjednávají, že Zhotovitel není oprávněn žádnou pohledávku za Objednatelem plynoucí z této Smlouvy a/nebo s touto Smlouvou související postoupit třetí osobě, ani k těmto pohledávkám zřídit zástavní právo.
- 16.8 Zhotovitel není oprávněn provést vzájemné zápočty případných svých pohledávek plynoucích z této Smlouvy a/nebo s touto Smlouvou souvisejících vůči pohledávkám Objednatele bez předchozího písemného souhlasu Objednatele.
- 16.9 Veškeré změny a doplňky této Smlouvy budou uskutečňovány formou písemných dodatků podepsanými oprávněnými zástupci obou smluvních stran.
- 16.10 Tato Smlouva je vyhotovena ve třech (3) stejnopisech, z nichž Objednatel obdrží dvě (2) a Zhotovitel jedno (1) vyhotovení.
- 16.11 Součástí Smlouvy jsou následující přílohy:
 - Příloha č. 1: Projektová dokumentace zpracovaná [REDACTED]
 - Příloha č. 2: Cenová nabídka ze dne 23.10.2023/230802b
- 16.12 Smluvní strany prohlašují, že tuto Smlouvu uzavřely na základě své svobodné a vážné vůle, že si Smlouvu přečetly, porozuměly zcela jejímu obsahu a na důkaz toho níže připojují své podpisy.

V Plzni dne

Výzkumný a zkušební ústav Plzeň s.r.o.

StavProdukt. S.r.o.

Jednatel

Ing. Stanislav Audy Martínek, Ph.D., MBA

Jednatel

Ing. Václav Hrubý

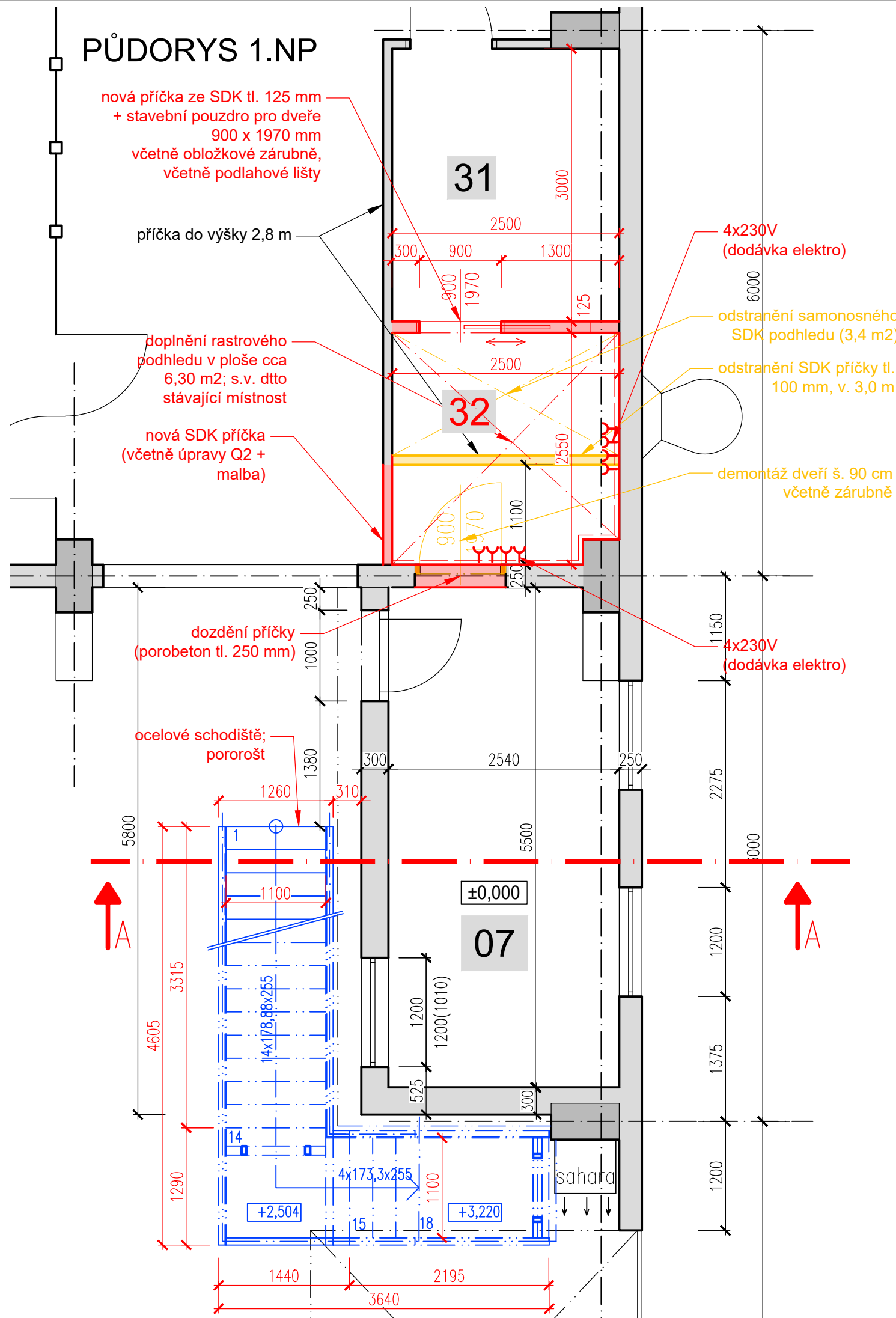
Jednatelka

Ing. Jitka Justová

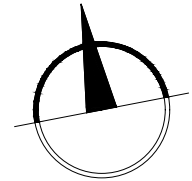
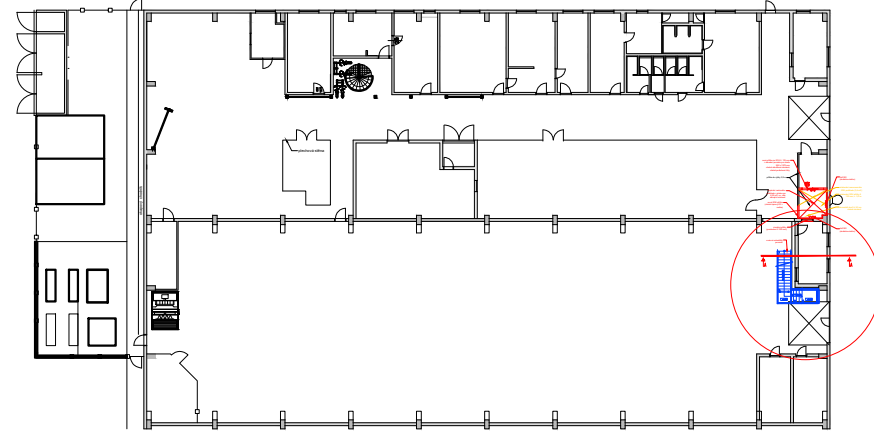
Objednatel

Zhotovitel

PŮDORYS 1.NP



PŮDORYSNÉ SCHÉMA



LEGENDA MÍSTNOSTÍ

OZN.	ÚČEL	m ²	V.M. (m)	PODLAHA	STĚNY	STROP
31	TRIBOLOGIE "ŠPINAVÁ ČÁST"	7,50	-	BETON. MAZ. HLAZENÁ	SDK NÁTĚR	SAMONOSNÝ SDK PODHLED
32	TRIBOLOGIE "ČISTÁ ČÁST"	6,30	-	KERAMICKÁ DLAŽBA+SOKL	OMÍTKA+MALBA	RASTROVÝ 600x600

POZNÁMKY

- místnost 31 je navrhována jako "špinavá" místnost, tj. stávající povrchy zůstanou, pouze se po dokončení prací vyčistí
- místnost 32 je navrhována jako "čistá" místnost, s novou dlažbou 300x300 mm (navrhne zhotovitel, odsouhlasí stavebník), soklem výšky 8 cm, novým podhledem (rástrový 600x600 mm), stávající omítnutou zeď je navržena vyspravit (přetáhnout novou omítkou)
- součástí stavebních prací jsou i přípomoce pro profese (vybourání prostupů, začištění prostupů, apod.), profese: elektro, VZT/chlazení

LEGENDA

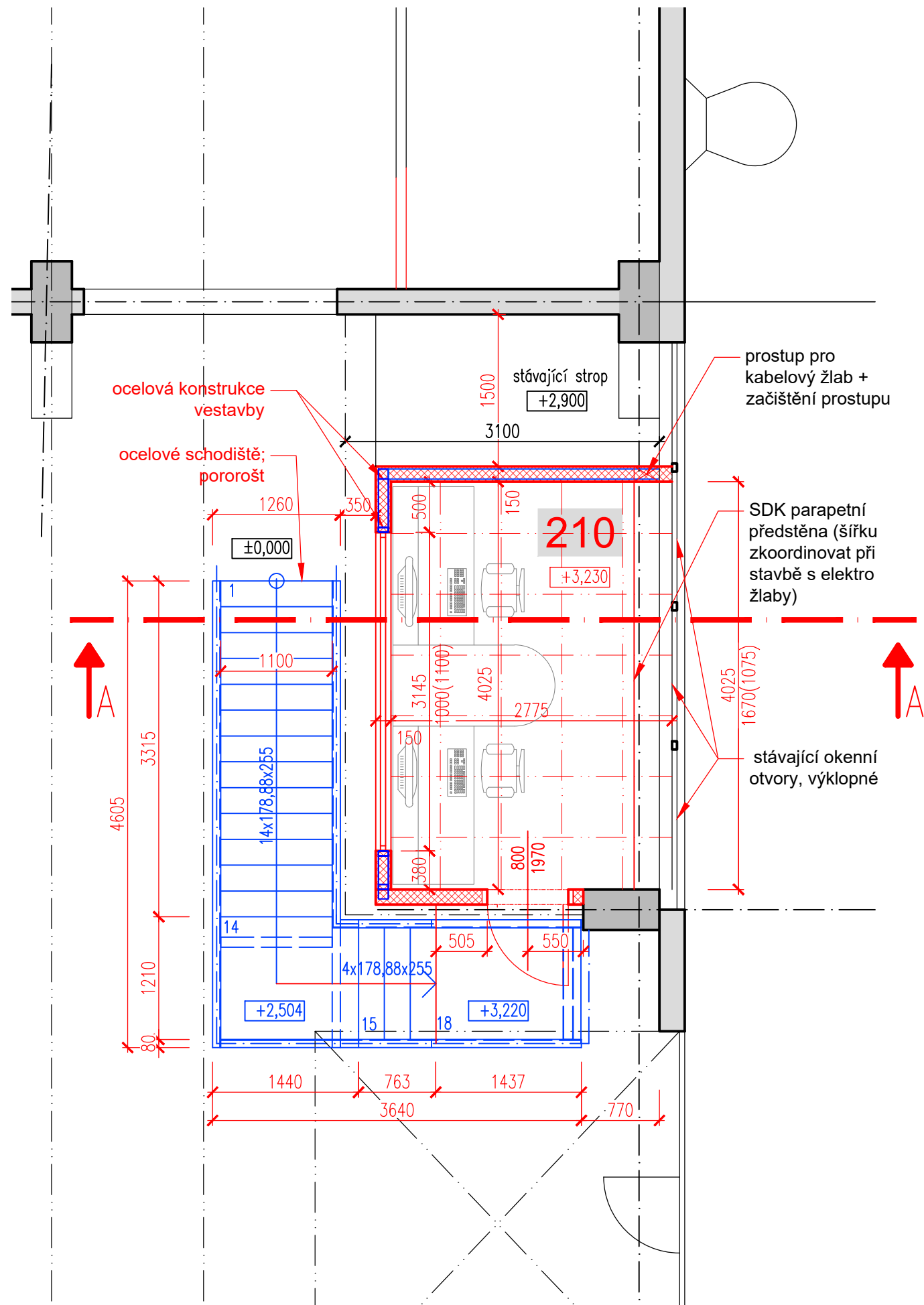
- stávající konstrukce
- navrhované konstrukce + D+M stavba
- navrhované konstrukce + D+M ocelová konstrukce
- bourané konstrukce

Razítko ČKAIT:

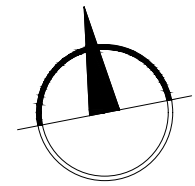
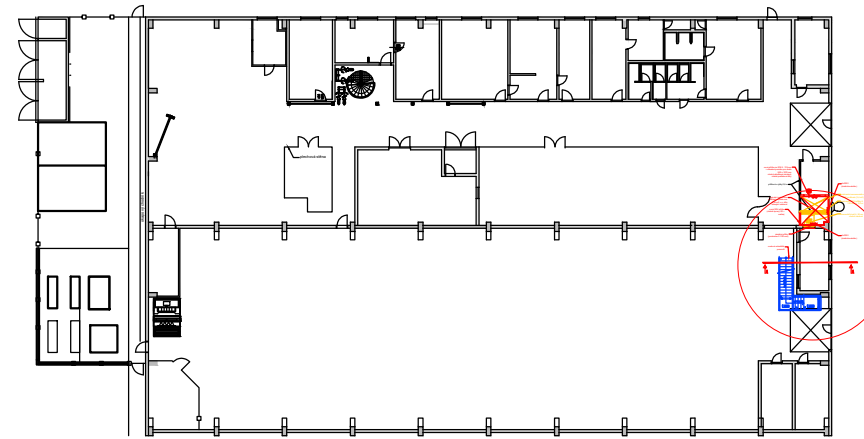
Paré:

Místo stavby: Plzeň 3 - Karlov	Katastrální území: Plzeň	Hlavní projektant: Ing. Pavel Krejčí Rabštejnská 19 323 00 Plzeň
Název stavby: Hala č. 51 Plzeň - Karlov - vestavba kanceláře		Objednatel: FOCUS Invest, investiční fond s proměnným základním kapitálem, a.s. Štětkova 1638/18 140 00 Praha
SO, PS: D.1 Dokumentace stavebního nebo inženýrského objektu D.1.1 Architektonicko-stavební řešení	Název výkresu: Výsek půdorysu 1.NP	Stupeň: RD Pořadové číslo: 02
Projektant SO, PS: Ing. Pavel Krejčí	Vypracoval: Ing. Pavel Krejčí Zodpovědný projektant: Ing. Pavel Krejčí	Datum: 10/2023 Měřítko: 1:50

PŮDORYS 2.NP; M1:50



PŮDORYSNÉ SCHÉMA BUDOVY



LEGENDA MÍSTNOSTÍ

ČÍSLO	NÁZEV MÍSTNOSTI	PLOCHA [m ²]	PODLAHA	STROP	STĚNY
210	KANCELÁŘ	9,86	PVC+SOKL	RASTR 600x600	SDK NÁTĚR

LEGENDA

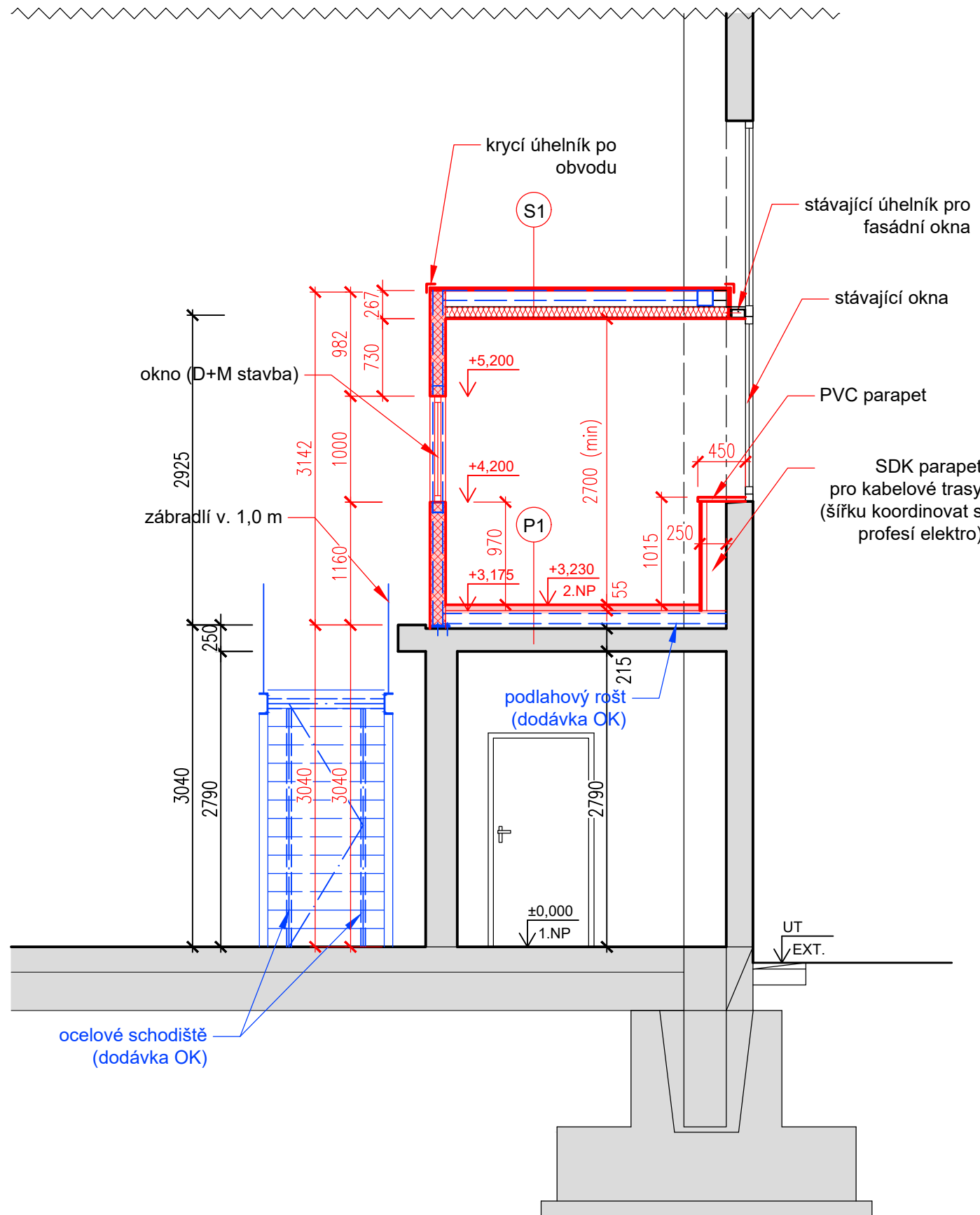
- stávající konstrukce
- navrhované konstrukce + D+M stavba
- navrhované konstrukce + D+M ocelová konstrukce

Razítko ČKAIT:

Paré:

Místo stavby: Plzeň 3 - Karlov	Katastrální území: Plzeň	Hlavní projektant: Ing. Pavel Krejčí Rabštejnská 19 323 00 Plzeň
Název stavby: Hala č. 51 Plzeň - Karlov - vestavba kanceláře		Objednatel: FOCUS Invest, investiční fond s proměnným základním kapitálem, a.s. Štětkova 1638/18 140 00 Praha
SO, PS: D.1 Dokumentace stavebního nebo inženýrského objektu D.1.1 Architektonicko-stavební řešení	Název výkresu: Výsek půdorysu 2.NP	Stupeň: RD Datum: 10/2023 Měřítko: 1:50
Projektant SO, PS: Ing. Pavel Krejčí	Vypracoval: Ing. Pavel Krejčí Zodpovědný projektant: Ing. Pavel Krejčí	Pořadové číslo: 03

ŘEZ A-A; M1:50



SKLADBY

Skladba S1

- OSB 3 deska tl. 22 mm (D+M stavba) 22 mm
- ocelová konstrukce stropu (dodávka OK)
- minerální iz. do podhledu (např. Dekwool G039r) 100 mm
- rastrový podhled 600x600 (např. Deksoffit D24) 25 mm

Skladba P1

- PVC (dekor dle výběru stavebníka) cca 2,5 mm
- 2x OSB 3 deska tl. 15 mm 30 mm
- separační vrstva - PE fólie -
- kročejová izolace z minerálních vláken 25 mm
- 1x OSB 3 deska tl. 25 mm (D+M stavba) 25 mm
- nosný ocelový rošt podlahy (dodávka OK)
- celkem 80 mm

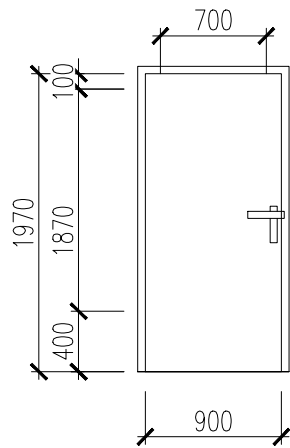
LEGENDA

- stávající konstrukce
- navrhované konstrukce + D+M stavba
- navrhované konstrukce + D+M ocelová konstrukce

Razítko ČKAIT: Paré:

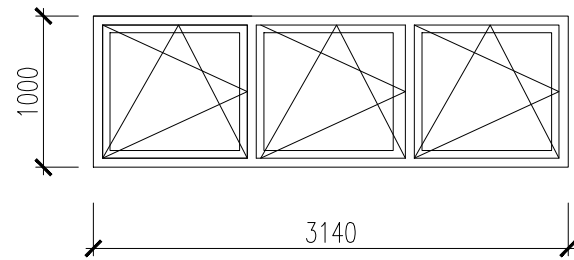
Místo stavby: Plzeň 3 - Karlov	Katastrální území: Plzeň	Hlavní projektant: Ing. Pavel Krejčí Rabštejnská 19 323 00 Plzeň
Název stavby: Hala č. 51 Plzeň - Karlov - vestavba kanceláře		Objednatel: FOCUS Invest, investiční fond s proměnným základním kapitálem, a.s. Štětkova 1638/18 140 00 Praha
SO, PS: D.1 Dokumentace stavebního nebo inženýrského objektu D.1.1 Architektonicko-stavební řešení		Stupeň: DSP Datum: 4/2023 Měřítko: 1:50
Název výkresu: ŘEZ A-A		
Projektant SO, PS: Ing. Pavel Krejčí	Vypracoval: Ing. Pavel Krejčí Zodpovědný projektant: Ing. Pavel Krejčí	Pořadové číslo: 04

Kancelář 2.NP v hale H-2



dveře vnitřní dřevěné bílé, pravé, rozměr 800 x 1970 mm, bez PO, plně, vložkový zámek, kování klika / klika, včetně zárubně do příčky tl. 150 mm z SDK konstrukce

1 kus

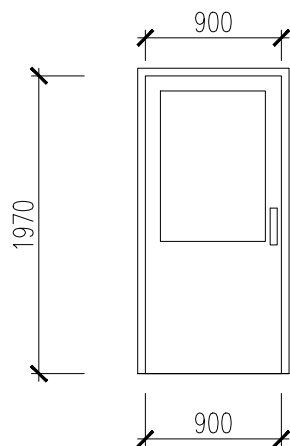


okno vnitřní plastové bílé, rozměr 3140 x 1000 mm, bez PO, prosklené čirým sklem; okenní křídla otvíravá + sklopná

1 kus

Pozn: okno přijde do rámu z ocelové konstrukce (jäklů) 100x100 mm

Místnost tribologie v hale H-1



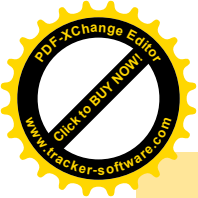
dveře vnitřní dřevěné bílé, posuvné do pouzdra, rozměr 900 x 1970 mm, bez PO, z 1/2 prosklené, vložkový zámek, kování pro posuvné dveře, včetně obložkové zárubně do příčky tl. 125 mm z SDK konstrukce, včetně stavebního pouzdra

1 kus

Razítko ČKAIT:

Paré:

Místo stavby: Plzeň 3 - Karlov	Katastrální území: Plzeň	Hlavní projektant: Ing. Pavel Krejčí Rabštejnská 19 323 00 Plzeň
Název stavby: Hala č. 51 Plzeň - Karlov - vestavba kanceláře		Objednatel: FOCUS Invest, investiční fond s proměnným základním kapitálem, a.s. Štětkova 1638/18 140 00 Praha
SO, PS: D.1 Dokumentace stavebního nebo inženýrského objektu D.1.1 Architektonicko-stavební řešení	Název výkresu: VÝPIS OKEN A DVEŘÍ	Stupeň: DPS Datum: 10/2023 Měřítko: -
Projektant SO, PS: Ing. Pavel Krejčí	Vypracoval: Ing. Pavel Krejčí Zodpovědný projektant: Ing. Pavel Krejčí	Pořadové číslo: 05



CENOVÁ NABÍDKA

ZHOTOVITEL StavProdukt s.r.o.
Střížovice 64
Střížovice
332 07

IČO 049 13 817
DIČ CZ049 13 817

Kontaktní os. [redacted]
TEL [redacted]
E-MAIL [redacted]

STAVBA VZÚ Plzeň
OBJEKT Hala č. 51 Plzeň - Kancelář ve 2.NP ve 2. lodi
MÍSTO Plzeň - Karlov
TERMÍN dodání 3 týdny od potvrzení, doba realizace 4 týdnů

OBJEDNATEL VZÚ Plzeň s.r.o.
Tylova 1581/46
Plzeň
301 00

IČO 477 18 684
DIČ CZ477 18 684

Kontaktní os. [redacted]
TEL [redacted]
E-MAIL [redacted]

CN zpracoval [redacted]
č. CN 49
CN ze dne 23.10.2023

platnost nabídky 21 dní

Č.P.	POPIS	MJ	MNOŽSTVÍ CELKEM	CENA JEDNOTKOVÁ	CENA CELKEM (bez DPH)
1.	SDK stěna tl. 150 mm bez PO, TI 100 mm, Q1 a Q2, bez finální úpravy	kpl			[redacted]
2.	předstěna parapetu + parapet	kpl			[redacted]
3.	kazetový zavěšený minerální podhled vč. minerální izolace tl. 100 mm, bez PO	kpl			[redacted]
4.	zakrytí stropu 2.NP - desky OSB-3 tl. 20 mm, včetně lemování krycí úhelník	kpl			[redacted]
5.	podlaha OSB-3 tl. 20 mm 3 vrstvy, včetně kročejové izolace 30 mm	kpl			[redacted]
6.	D+M podlahového PVC vč. soklu a přechodové lišty, broušení a tmelení podkladu	kpl			[redacted]
7.	D+M plastové okno 3,0 x 1,0 m, dvojsklo, bílé včetně provedení otvoru	kpl			[redacted]
8.	D+M dveře bez PO, obložkové zárubně 800 x 1970 mm, včetně provedení otvoru	kpl			[redacted]
9.	výmalba bílá	kpl			[redacted]
10.	lešení a přesun hmot	kpl			[redacted]
11.	doprava + likvidace materiálu + úklid	kpl			[redacted]
12.					
13.	Úpravy Tribologie				
14.	SDK stěna tl. 100 mm bez PO, TI 60 mm, Q1 a Q2, bez finální úpravy	kpl			[redacted]
15.	Demontáž dveří a zazdění otvoru, omítka	kpl			[redacted]
16.	Demontáž SDK příčky	kpl			[redacted]
17.	D+M dveře bez PO, obložkové zárubně 900 x 1970 mm, včetně provedení otvoru	kpl			[redacted]
18.	D+M posuvných dveří bez PO, obložkové zárubně 900 x 1970 mm, včetně pouzdra	kpl			[redacted]
19.	samonosný podhled, rastr s SDK, bez TI	kpl			[redacted]
20.	keramická dlažba místnost 32 včetně soklu	kpl			[redacted]
21.	přípomoc - prostupy a šlice pro profese	kpl			[redacted]
22.	likvidace materiálu + úklid	kpl			[redacted]
23.	výmalba bílá	kpl			[redacted]
Celková cena bez DPH					[redacted]