

Kupní smlouva

uzavřená podle ustanovení § 2079 a násl. zákona č. 89/2012 Sb., občanský zákoník, v platném znění (dále jen „OZ“) níže uvedeného dne, měsíce a roku mezi těmito smluvními stranami:

Kupující: **Základní škola a mateřská škola Ostrava-Zábřeh, Březinova 52, příspěvková organizace**
Sídlo: Březinova 1383/52, Zábřeh, 70030 Ostrava
IČO: 70978336
Bankovní ústav: Komerční banka, a.s.
Číslo účtu: [redacted]
Osoba oprávněná jednat ve věcech smluvních: [redacted] ředitel školy
Kontaktní osoba ve věcech technických: [redacted] ředitel školy
Tel.: [redacted]
E-mail: [redacted]

(dále jen „Kupující“)

a

Prodávající: **Hilbert Interiéry s.r.o.**
sídlo: Pobřežní 249/46, 186 00 Praha 8 – Karlín
IČ: 28661133
DIČ: CZ28661133
zapsaný v obch. rejstříku: Vedeném Městským soudem v Praze, oddíl C, vložka 211074
bankovní ústav: FIO banka, a.s.
číslo účtu: [redacted]
zastoupený¹: [redacted] jednatelka
zástupce ve věcech smluvních: [redacted], jednatelka
telefon: [redacted]
e-mail: [redacted]
zástupce ve věcech technických: [redacted] obchodní ředitel
telefon: [redacted]
e-mail: [redacted]
(dále jen „Prodávající“)

t a k t o :

Článek I. Úvodní prohlášení – účel smlouvy

1. Účelem této kupní smlouvy je dodávka níže popsaného zboží (**Dodávky vybavení pro ZŠ Březinova**) Prodávajícím Kupujícímu včetně poskytnutí souvisejících výkonů (služeb).

¹ Jméno a příjmení osoby a označení funkce statutárního orgánu

2. Touto smlouvou popsany předmět díla se vztahuje k veřejné zakázce nazvané „**Dodávky vybavení pro ZŠ Březinova**“ a její část č. 2 pod názvem „Nábytek“ Předmět této smlouvy bude prováděn **dle pravidel IROP 2021-2027** pod názvem projektu **Revitalizace ZŠ Březinova II. Etapa a reg. číslem projektu CZ.06.04.01/00/22_111/0001661**.
3. Prodávající prohlašuje a podpisem této smlouvy potvrzuje, že:
 - a) má veškerou způsobilost uzavřít tuto smlouvu a plnit všechny závazky z ní vyplývající,
 - b) uzavřením této smlouvy nedojde k porušení žádné právní povinnosti ani jakéhokoliv jeho závazku vyplývajícího z obecně závazného předpisu nebo smlouvy nebo rozhodnutí soudu či jiného obdobného orgánu,
 - c) disponuje veškerými odbornými předpoklady potřebnými ke splnění všech jeho závazků vyplývajících z této smlouvy.
4. Prodávající se zavazuje splnit předmět této smlouvy nejen v souladu s touto smlouvou, ale také v souladu se zadávací dokumentací (zadávacími podmínkami řízení) a jeho nabídkou, které předcházely uzavření této smlouvy. V případě rozporů jednotlivých dokumentů má přednost tato smlouva.

Článek II. Předmět smlouvy

1. Prodávající se zavazuje odevzdat Kupujícímu níže uvedené zboží, které je předmětem koupě, umožnit mu nabýt vlastnické právo ke zboží a provést v dohodnuté lhůtě související výkony (služby) v této smlouvě dále uvedené, to vše za podmínek dále v této smlouvě dohodnutých. Kupující se zavazuje od Prodávajícího níže uvedené zboží a související výkony (služby) převzít a zaplatit Prodávajícímu (kupní) cenu, to vše za podmínek dále v této smlouvě dohodnutých.
2. Zbožím se pro účely této smlouvy rozumí „**Školní nábytek**“ včetně veškerých součástí a příslušenství specifikovaných v příloze č. 1 této smlouvy (dále jen „**Zboží**“).
3. Prodávající se zavazuje, že Zboží bude odpovídat platným právním předpisům a technickým normám a bude homologováno pro provoz v České republice. Zboží musí být dodáno jako nové a nepoužité; dodání repasovaného Zboží či jakékoliv demoverze není přípustné. Zboží bude dodáno prosto jakýchkoliv nevypořádaných práv třetích osob (zejména práv z duševního vlastnictví či průmyslových práv).
4. Předmětem této smlouvy je dále povinnost Prodávajícího provést následující výkony (služby):
 - a) doprava Zboží do místa předání,
 - b) individuální a komplexní vyzkoušení dodaného Zboží a jeho uvedení do plného provozu, což znamená zejména jeho předvedení a jeho uvedení do provozu a to včetně všech jeho částí, které budou obsluhovány pracovníky Kupujícího. Kupující na vyžádání Prodávajícího stanoví písemně jmenovitý seznam osob, kterým bude předvedeno uvedení Zboží včetně jeho jednotlivých částí do provozu. Prodávající před předáním a převzetím podrobně seznámí tyto osoby s podmínkami provozu a údržby jednotlivých částí Zboží a upozorní je na příslušnou část návodu na provoz a údržbu jeho jednotlivých částí. O seznámení s předvedením a uvedením Zboží a jeho jednotlivých částí do provozu pro jednotlivé osoby Kupujícího doloží Prodávající při předání a převzetí Zboží písemným protokolem. Termín montáže přístrojů navrhne Prodávající Kupujícímu nejméně **7 dnů** předem. Všechny úkony spojené s uvedením přístrojů do provozu budou prováděny v sídle Kupujícího.
 - c) zaškolení nejvýše 4 určených pracovníků Kupujícího.
5. Nejpozději současně s předáním Zboží je Prodávající povinen Kupujícímu předat:

- a) veškeré doklady k přístrojům,
 - b) veškeré návody k obsluze v českém jazyce,
 - c) odpovídající technickou dokumentaci,
 - d) seznam pravidelných záručních prohlídek prováděných Prodávajícím nebo jeho smluvním partnerem,
 - e) doklady prokazující kvalitu a schválení pro užívání v České republice,
 - f) atesty, certifikáty
 - g) vše v tomto odstavci výše uvedené ve 2 tištěných vyhotoveních a v jednom datovém vyhotovení (na CD nebo DVD ROM ve formátu MS Office 2003 nebo vyšším).
6. Prodávající se dále zavazuje dodržet záruční podmínky uvedené v této smlouvě, a to po dobu 24 měsíců, a dále provést rovněž ostatní činnosti, práce a dodávky, jež nejsou v této smlouvě výslovně specifikované, které však jsou k řádnému naplnění účelu a předmětu této smlouvy nezbytné, a o kterých Prodávající vzhledem ke své kvalifikaci a zkušenostem měl, nebo mohl vědět. Prodávající je povinen si na své náklady odvézt, případně jiným způsobem zlikvidovat obal a jiný balící materiál, ve kterém bude Zboží dodáno Kupujícímu.
7. Prodávající je povinen dodat Zboží dohodnutým způsobem, v dohodnutém termínu a jakosti a za podmínek vyplývajících z této smlouvy, jakož i příslušných právních předpisů a norem.




Článek III. Doba a místo dodání

1. Dodání Zboží (nebo jeho části) proběhne za účasti Prodávajícího a Kupujícího v místě předání.
2. Prodávající se zavazuje dodat Zboží a provést jeho individuální a komplexní vyzkoušení a uvést jej do plného provozu (blíže viz čl. II. této smlouvy) nejpozději **do 30. 8. 2024**. Výše uvedené termíny jsou stanoveny s ohledem na financování předmětu smlouvy z programu IROP. Prodávající oznámí písemně termín předání Zboží Kupujícímu nejméně **7 dní** předem. Kupující je povinen převzít i dílčí plnění (tj. např. po jednotlivých kompletně vybavených přístrojů vč. dokladů k nim) avšak vždy pouze bez vad a nedodělků, nerozhodne-li se, že je převezme s drobnými vadami a nedodělků, které neomezují jeho funkčnost.
3. Prodávající splní povinnost odevzdat Zboží Kupujícímu řádným a včasným dodáním Zboží (včetně sjednané dokumentace), provedením jeho individuálního a komplexního vyzkoušení a jeho uvedením do plného provozu, to vše završeno podpisem **předávacího protokolu (protokolem o předání a převzetí)**, který smluvní strany pořídí o dodání Zboží s tím, že každá ze stran obdrží jedno vyhotovení. Podpisem protokolu o předání a převzetí Zboží Prodávající zároveň potvrzuje, že Zboží, veškerá vlastnická práva ke Zboží i všem jeho součástem jsou prosty jakýchkoliv práv a nároků třetích osob. Převezme-li Kupující Zboží i přesto, bude předávací protokol obsahovat i soupis drobných vad a/nebo nedodělků, které neomezují funkčnost dodaného Zboží spolu s dohodnutým termínem jejich odstranění (nedojde-li k takové dohodě či nebude-li termín v předávacím protokolu uveden, musí být všechny vady a/nebo nedodělků odstraněny ve lhůtě do **20 kalendářních dnů** od protokolárního převzetí Zboží). Po odstranění vad a nedodělků bude smluvními stranami podepsán **protokol o odstranění vad a nedodělků**. K podpisu protokolu o předání a převzetí Zboží, jakož i protokolu o odstranění vad a nedodělků jsou oprávněny **zástupci ve věcech technických nebo smluvních** uvedení na straně 1 této smlouvy. Vše v tomto odstavci výše uvedené platí i tehdy, dohodnou-li se smluvní strany na dílčích předávkách Zboží.
4. Jak vyplývá z výše uvedeného, smluvní strany se dohodly, že Kupující je oprávněn nepřevzít Zboží, které nesplňuje požadavky vyplývající z této smlouvy.

5. Místem plnění (dodání, předání a převzetí Zboží) včetně provedení jeho individuálního a komplexního vyzkoušení a jeho uvedení do plného provozu je následující umístění:

**Základní škola a mateřská škola Ostrava-Zábřeh, Březinova 52, příspěvková organizace,
adresa: Březinova 1383/52, Zábřeh, 70030 Ostrava**

Článek IV. Kupní cena

1. Celková kupní cena za Zboží, včetně individuálního a komplexního vyzkoušení dodaného Zboží a jeho uvedení do plného provozu a včetně všech souvisejících dodávek, výkonů a služeb uvedených v článku II. této smlouvy, je sjednaná dohodou smluvních stran podle zákona číslo 526/1990 Sb., o cenách, ve znění pozdějších předpisů a činí:
- a)  - Kč **bez daně z přidané hodnoty**
 - b) daň z přidané hodnoty v základní sazbě 21% činí částku , - Kč
 - c)  **Kč včetně daně z přidané hodnoty** (tj. součet cen uvedených pod výše uvedenými písmeny a) a b) odstavce 1 článku IV. této smlouvy), slovy pak: tři miliony tři sta třicet sedm tisíc šest set sedmdesát tři korun českých sedmdesát čtyři haléřů.
2. Celková kupní cena uvedená v odstavci 1 tohoto článku zahrnuje veškeré náklady a zisk Prodávajícího nezbytné k řádné a včasné dodávce Zboží včetně nákladů souvisejících (např. s pojištěním, celními a jinými poplatky, vystavením všech dokladů v souladu s příslušnou legislativou, se zabalením Zboží a jeho dopravy do místa dodání, s individuálním a komplexním vyzkoušením dodaného Zboží a jeho uvedením do plného provozu včetně seznámení s předvedením a uvedením Zboží a jeho jednotlivých částí do provozu pro jednotlivé osoby Kupujícího, jakož i náklady na provedení ostatních činností, prací a dodávek, které jsou k řádnému naplnění účelu a předmětu této smlouvy nezbytné, a o kterých Prodávající vzhledem ke své kvalifikaci a zkušenostem měl, nebo mohl vědět.
3. Kupní cena je sjednána jako cena pevná a nejvýše přípustná, a tak nezávislá na vývoji cen a kurzových změnách. Lze ji překročit pouze v případě změny zákonné sazby daně z přidané hodnoty (dále jen „DPH“) v průběhu plnění – v takovém případě se k základu daně připočte aktuální sazba DPH, o čemž není nutno uzavírat dodatek k této smlouvě, přičemž však platí, že není-li Prodávající v době uzavření této smlouvy plátcem DPH a v průběhu realizace této smlouvy se plátcem DPH stane, není oprávněn účtovat Kupujícímu k ceně bez DPH jakoukoliv DPH.
4. Kupující neposkytuje zálohy. Smluvní strany sjednávají, že úhrada ceny bude uskutečňována vždy po dokončení dodávek pro danou konkrétní učebnu dle přílohy č. 1. Prodávajícího pro Kupujícího bez vad a nedodělků. Dle poskytnutého plnění se rozumí dokončení učebny v rozsahu skutečně provedených montážních prací a dodávek uskutečněných Prodávajícím za cenu stanovenou na základě cen obsažených v rozpočtu Prodávajícího, který je přílohou č. 1 této smlouvy. Podpisem předávacího protokolu k dané učebně vzniká Prodávajícímu právo uplatnit vůči Kupujícímu nárok na úhradu ceny konkrétním plnění odsouhlaseného v daném předávacím protokolu daňovým dokladem – fakturou. Den podpisu předávacího protokolu je dnem zdanitelného plnění.
5. **Splatnost** faktury činí **30 dnů** ode dne jejího doručení Kupujícímu. V pochybnostech se má za to, že faktura byla doručena třetí kalendářní den po jejím odeslání.

6. Faktura - daňový doklad - musí obsahovat náležitosti podle zákona č. 563/1991 Sb., o účetnictví ve znění pozdějších předpisů a zákona č. 235/2004 Sb., o dani z přidané hodnoty, ve znění pozdějších předpisů. Faktura bude obsahovat zejména tyto údaje:

- označení Prodávajícího a Kupujícího, adresy jejich sídla, IČ, DIČ
- informaci, zda Prodávající je či není plátcem DPH
- číslo smlouvy
- číslo faktury
- den vystavení a den splatnosti faktury, případně den odeslání faktury
- datum uskutečnění zdanitelného plnění
- označení peněžního ústavu a číslo účtu
- označení Zboží (s rozpisem na jednotlivé položky, za něž je fakturováno)
- fakturovanou částku bez DPH, sazbu DPH a částku DPH, a souhrnnou částku včetně DPH
- razítko a podpis oprávněné osoby Prodávajícího
- číslo projektu
- informaci: Výdaje plynoucí z této faktury jsou vynaloženy v dle pravidel **IROP 2021-2027** pod názvem projektu Revitalizace ZŠ Březinova II. Etapa a reg. číslem projektu CZ.06.04.01/00/22_111/0001661 a názvem veřejné zakázky Dodávky vybavení pro ZŠ Březinova a její části č. 2 – Nábytek.

Přílohou faktury musí být kopie předávacího protokolu, případně protokolu o odstranění vad a nedodělků, podepsaného oběma smluvními stranami, ze kterého musí být patrné, že předmět této smlouvy byl předán a převzat řádně, tj. bez veškerých vad a nedodělků.

7. V případě, že faktura – daňový doklad - nebude obsahovat náležitosti (včetně přílohy) uvedené v odstavci 6. tohoto článku této smlouvy, je Kupující oprávněn vrátit ji Prodávajícímu k doplnění (opravě). V takovém případě se přeruší plynutí lhůty splatnosti a nová 30 denní lhůta splatnosti začne plynout doručením opravené faktury Kupujícímu.

Článek V. Odpovědnost za vady, záruka

1. Vadou se rozumí odchylka od množství, jakosti či provedení Zboží, stanovených touto smlouvou nebo technickými normami či jinými obecně závaznými právními předpisy. Prodávající odpovídá za vady zjevné, skryté i právní, které má Zboží (případně jeho část) v době jeho předání Kupujícímu a dále za ty, které se na Zboží vyskytnou v záruční době uvedené v odstavci 3 tohoto článku. Prodávající prohlašuje, že Zboží nemá žádné vady, které by bránily jejich použití k obvyklým účelům a ani k účelu uvedenému v článku I. této smlouvy. Kupující je oprávněn vytknout (reklamovat) vady Zboží (nebo jeho části) písemně i ústně u Prodávajícího bez zbytečného odkladu (nejpozději do tří týdnů od zjištění) po jejich zjištění. Při reklamaci budou vady popsány či bude uvedeno, jak se projevují. Vady je možno vytknout prostřednictvím zástupce Kupujícího ve věcech smluvních nebo technických, a to u zástupce Prodávajícího ve věcech smluvních nebo technických nebo prostřednictvím tohoto kontaktu:

Tel: +420 602 714 293,

e-mail: hilbert@hilbert-interiery.cz,

poštovní adresa: Dětmarovice 1262, 735 71 Dětmarovice,

2. Práva z odpovědnosti za vady (z vadného plnění) se řídí, v případě, že tato smlouva nestanoví jinak, příslušnými ustanoveními OZ, zejména § 2099 a násl.

3. Prodávající poskytuje ve smyslu § 2113 OZ Kupujícímu záruku za jakost Zboží spočívající v tom, že Zboží, jakož i jeho veškeré části i jednotlivé komponenty, budou po záruční dobu způsobilé pro použití k obvyklým účelům a k účelu uvedenému v článku I. této smlouvy a zachovávají si obvyklé vlastnosti, jakož i vlastnosti stanovené touto smlouvou, příslušnými právními předpisy či normami. **Záruční doba** trvá **24 měsíců** a počíná běžet okamžikem podpisu předávacího protokolu, případně protokolu o odstranění vad a nedodělků, podepsaného oběma smluvními stranami. Záruční doba neběží po dobu od oznámení vady do doby sjednání nápravy u předmětné vady, resp. do doby, kdy Kupující převzal nebo měl převzít reklamaci dotčené Zboží (příslušnou část Zboží). Písemnou reklamaci lze uplatnit nejpozději do posledního dne záruční lhůty, přičemž reklamáce odeslaná Kupujícím v poslední den záruční lhůty se považuje za včas uplatněnou.
4. Smluvní strany se dohodly, že případné vady Zboží (vyjma vad právních) budou řešeny opravou Zboží, jeho příslušné části. Ukáže-li se, že vada Zboží či jeho část je objektivně neodstranitelná, zavazuje se Prodávající dodat Kupujícímu bez zbytečného odkladu bezplatně nové Zboží či jeho část (pro takové nové Zboží platí všechny specifikace a požadavky dle této smlouvy) a převést vlastnické právo k němu na Kupujícího. Reklamovaná vada musí být odstraněna ve lhůtě odpovídající povaze vady, nejpozději však **do 30 dnů** od doručení reklamace vady, nedohodnou-li se strany pro konkrétní případ písemně jinak. Neodstraní-li Prodávající vadu v příslušné lhůtě a nesjedná-li nápravu ani po písemné výzvě Kupujícího a v dodatečné lhůtě alespoň **7 dnů** od doručení takové výzvy, je Kupující oprávněn nechat danou vadu odstranit na náklady Prodávajícího, aniž by tím byla dotčena poskytnutá záruka za jakost.
5. Náklady na provedení a/nebo zajištění veškerých úkonů vyplývajících z poskytnuté záruky za jakost (zejména náklady na dopravu, náklady na náhradní díly atd.) nese Prodávající, který není oprávněn účtovat Kupujícímu z tohoto titulu jakékoliv platby.
6. Prodávající je povinen provést nápravu vady dle výše uvedeného i v případě, kdy reklamaci neuznává, přičemž nese související náklady až do doby, než se prokáže, zdali byla vada reklamována oprávněně. Prokáže-li se ve sporných případech, že Kupující vadu reklamoval neoprávněně, tzn., že Prodávající za vadu neodpovídá či se na ni nevztahuje poskytnutá záruka za jakost, je Kupující povinen uhradit Prodávajícímu veškeré Prodávajícím účelně vynaložené a doložené náklady vzniklé v souvislosti s odstraněním neoprávněně reklamované vady.
7. Prodávající se zavazuje k dodávkám náhradních dílů potřebné pro opravu či výměnu Zboží jak v záruční tak v pozáruční době, přičemž náhradní díly musejí být dostupné po celou dobu záruční doby a v pozáruční době pak nejméně po dobu udržitelnosti projektu ode dne skončení záruční doby uvedené v této smlouvě v článku V. odst. 3. Případná dodávka náhradních dílů v pozáruční době není zahrnuta v celkové kupní ceně za Zboží uvedené v čl. IV. této smlouvy a byla by účtovaná a hrazená zvlášť.

Článek VI. Ostatní ujednání

1. Vlastnické právo ke Zboží přechází na Kupujícího okamžikem převzetí Zboží Kupujícím.
2. Nebezpečí škody na Zboží přechází na Kupujícího okamžikem převzetí Zboží Kupujícím.
3. Prodávající je povinen při realizaci této smlouvy náležitě respektovat práva k průmyslovému a duševnímu vlastnictví, která by mohla být v souvislosti s plněním této smlouvy dotčena a nese plnou odpovědnost za vypořádání nároků všech třetích osob, které by mohly být v této souvislosti vzneseny. Prodávající je povinen zajistit příslušnou právní ochranu uvedených práv i v závazkových právních vztazích ke svým poddodavatelům.

4. Smluvní strany se zavazují, že obchodní a technické informace, které jim byly svěřeny smluvním partnerem, nezpřístupní třetím osobám bez písemného souhlasu druhého smluvního partnera a neužijí těchto informací pro jiné účely než pro plnění předmětu této smlouvy, čímž však není dotčena povinnost zveřejnění příslušných informací, tak jak je uvedeno v odstavci 5 tohoto článku.
5. Prodávající souhlasí se zveřejněním obsahu smlouvy nebo jejích částí podle zákona č. 106/1999 Sb., o svobodném přístupu k informacím, ve znění pozdějších předpisů, zejména s povinností Kupujícího poskytnout informaci o ceně zboží a název a sídlo Prodávajícího. Prodávající si je vědom skutečnosti, že Kupující, jako veřejný zadavatel je oprávněn podle zákona č. 134/2016 Sb., o zadávání veřejných zakázek, v platném znění, zveřejnit na svém profilu zadavatele úplné znění této kupní smlouvy vč. všech dodatků a příloh, jakož i výši skutečně uhrazené ceny po ukončení dodávky. Dále si je Prodávající vědom, že tuto kupní smlouvu vč. všech dodatků a příloh je podle zákona č. 340/2015 Sb., o zvláštních podmínkách účinnosti některých smluv, uveřejňování těchto smluv a o registru smluv, nutno uveřejnit v registru smluv, a to včetně kupní ceny, vymezení předmětu smlouvy, identifikace smluvních stran a data uzavření smlouvy. Prodávající je seznámen se skutečností, že poskytnutí těchto informací se dle citovaných zákonů nepovažuje za porušení obchodního tajemství a s jejich zveřejněním tímto vyslovuje svůj souhlas. Smluvní strany prohlašují, že žádná část této smlouvy včetně jejích příloh nenaplnuje znaky obchodního tajemství dle § 504 OZ.
6. Prodávající prohlašuje, že na sebe bere nebezpečí změny okolností ve smyslu ustanovení § 1765 odst. 2) OZ.
7. Prodávající není oprávněn postoupit pohledávku plynoucí z této smlouvy třetí osobě bez písemného souhlasu Kupujícího. Prodávající není oprávněn převést ani žádná jiná svá práva ani žádné povinnosti z této smlouvy na třetí osobu bez předchozího písemného souhlasu Kupujícího. Prodávající není oprávněn započíst jakékoliv své pohledávky za Kupujícím z titulu této smlouvy vůči jakýmkoliv pohledávkám Kupujícího za Prodávajícím.

Článek VII.

Povinnosti archivace, součinnosti při kontrolách

1. Prodávající je povinen archivovat dokumentaci spojenou s předmětem této smlouvy (zejm. účetní doklady) od účinnosti této smlouvy do 31. 12. 2035, včetně umožnění přístupu k ní.
2. Prodávající je povinen minimálně do 31. 12. 2035 poskytovat informace a dokumentaci vztahující se k předmětu této smlouvy zaměstnancům nebo zmocněncům pověřených orgánů [CRR, Ministerstva pro místní rozvoj ČR, Ministerstva financí ČR, Evropské komise, Evropského účetního dvora, Nejvyššího kontrolního úřadu, Auditního orgánu (dále jen „**AO**“), Platebního a certifikačního orgánu (dále jen „**PCO**“), příslušného orgánu finanční správy a dalších oprávněných orgánů státní správy] a je povinen informovat Kupujícího, případně poskytovatele dotace o skutečnostech majících vliv na plnění předmětu této smlouvy, především je povinen informovat o jakýchkoli kontrolách a auditech provedených v souvislosti s plnění předmětu této smlouvy. Prodávající je ve lhůtě v tomto odstavci uvedené rovněž na žádost Kupujícího, poskytovatele dotace, řídicí orgán IROP, PCO nebo AO poskytnout veškeré informace o výsledcích a kontrolní protokoly z těchto kontrol a auditů a zároveň vytvořit podmínky k provedení kontroly a poskytnout při provádění kontroly součinnost. V souladu s § 2 písm. e) zákona č. 320/2001 Sb., o finanční kontrole, ve znění pozdějších předpisů je Prodávající povinen poskytnout kontrolním orgánům a Kupujícímu veškerou potřebnou součinnost při výkonu finanční kontroly a obdobně zavázat i své případné poddodavatele.

Článek VIII.

Smluvní pokuty, úroky, náhrada škody

1. Nesplní-li Prodávající svůj závazek odevzdat (předat) Kupujícímu řádným a včasným dodáním Zboží včetně sjednané dokumentace a provedením jeho individuálního a komplexního vyzkoušení a jeho uvedením do plného provozu, je Kupující oprávněn požadovat po Prodávajícím a Prodávající je v případě uplatnění tohoto práva povinen Kupujícímu zaplatit smluvní pokutu ve výši **0,2 % z kupní ceny každého jednotlivého řádně a včas nedodaného předmětu Zboží** včetně DPH, uvedené v odstavci 1 článku IV. této smlouvy, a to za každý započatý kalendářní den prodlení. V případě, že Zboží nebude předáno řádně ve sjednaném rozsahu a čase plnění pouze s ohledem na setrvávající drobné vady a/nebo nedodělky, které neomezují funkčnost dodaného Zboží, které posléze Prodávající odstraní v dohodnutém termínu odstranění (nedojde-li k takové dohodě či nebude-li termín v předávacím protokolu uveden, musí být všechny vady a/nebo nedodělky odstraněny ve lhůtě **do 20 kalendářních dnů** od protokolárního převzetí Zboží), není povinen Prodávající zaplatit Kupujícímu smluvní pokutu uvedenou ve větě první tohoto odstavce. V případě, že však takové drobné vady a/nebo nedodělky prodávající neodstraní v uvedené lhůtě, je povinen zaplatit Kupujícímu smluvní pokutu v původní výši, tj. počítáno ode dne, kdy měl dle této smlouvy Zboží řádně a včas odevzdat (předat) a dodat Kupujícímu.
2. Nesplní-li Prodávající v dohodnutém termínu svůj závazek odstranit vady nebo nedodělky Zboží (s výjimkou případů, na které dopadá věta druhá odstavce 1 tohoto článku), je Kupující oprávněn požadovat po Prodávajícím a Prodávající je v případě uplatnění tohoto práva povinen Kupujícímu zaplatit smluvní pokutu ve výši **0,05 % z kupní ceny každého jednotlivého vadného předmětu Zboží** včetně DPH, uvedené v odstavci 1 článku IV. této smlouvy, a to za každý započatý kalendářní den prodlení až do jejich úplného odstranění. Ustanovení tohoto odstavce se týká jak vad a nedodělků Zboží, které zde existovaly při předání Zboží, tak na vady a nedodělky, které vznikly v záruční době (záruční vady za jakost).
3. V případě, že Prodávající změní svého poddodavatele uvedeného v seznamu, předloženého dle odst. 5 článku X. této smlouvy, bez písemného souhlasu Kupujícího, je Kupující oprávněn požadovat po Prodávajícím a Prodávající je v případě uplatnění tohoto práva povinen Kupujícímu zaplatit smluvní pokutu ve výši **10.000,- Kč**, a to za každý zjištěný případ.
4. Úprava či doplnění seznamu poddodavatelů v průběhu plnění této smlouvy, jsou možné pouze na základě písemné dohody smluvních stran. Změna poddodavatele uvedeného v nabídce, předložené do zadávacího řízení předcházející uzavření této smlouvy, v průběhu plnění této smlouvy je možná pouze se souhlasem Kupujícího, a to i tehdy, pokud Prodávající pomocí tohoto poddodavatele neprokazoval splnění kvalifikace. Pokud však Prodávající prokázal splnění části kvalifikace pomocí poddodavatele, je oprávněn ho nahradit pouze poddodavatelem, který splňuje požadovanou část kvalifikace ve stejném nebo větším rozsahu. Kupující není oprávněn souhlas s výměnou poddodavatele bez objektivního důvodu odmítnout.
5. Nedohodnou-li se smluvní strany jinak, je povinen Prodávající smluvní pokuty uvedené v tomto článku zaplatit Kupujícímu do **15 dnů** od doručení výzvy.
6. V případě prodlení Kupujícího s úhradou kupní ceny dle faktury, oprávněné vystavené po splnění podmínek uvedených v této smlouvě a doručené Kupujícímu, je Prodávající oprávněn účtovat Kupujícímu **úrok z prodlení** ve výši dle vládního nařízení č. 351/2013 Sb., kterým se určuje výše úroků z prodlení a nákladů spojených s uplatněním pohledávky, určuje odměna likvidátora, likvidačního správce a člena orgánu právnické osoby jmenovaného soudem a upravují některé otázky Obchodního věstníku a veřejných rejstříků právnických a fyzických osob, ve znění pozdějších předpisů, a Kupující je v případě uplatnění tohoto práva úrok z prodlení Prodávajícímu zaplatit.
7. Prodávající je odpovědný Kupujícímu za plnění povinností vyplývajících z této kupní smlouvy a za **škodu** způsobenou mu v souvislosti s plněním předmětu této smlouvy, a to i tehdy, byla-li škoda

v této souvislosti způsobena zástupcem či pracovníkem Prodávajícího nebo jeho poddodavatelem. Za škodu způsobenou Prodávajícím Kupujícímu dle této smlouvy se považují mimo jiné zkrácení výše finančních prostředků podpory Kupujícímu na Projekt či finanční sankce uplatněné vůči Kupujícímu poskytovatelem dotace, a to za podmínky, že tato škoda vznikla v příčinné souvislosti s jednáním, nejednáním či opomenutím Prodávajícího při plnění předmětu této smlouvy, např. nedodržením termínu dodání Zboží nebo jeho dílčí části. V případě vzniku škody definované v tomto odstavci se zavazuje její výši Prodávající Kupujícímu uhradit.

8. Zaplacením jakékoliv smluvní pokuty uvedené v této smlouvě není dotčeno právo Kupujícího vůči Prodávajícímu **na náhradu způsobené škody** (či její výši), která vznikla v příčinné souvislosti s jednáním, nejednáním či opomenutím Prodávajícího při plnění předmětu této smlouvy.

Článek IX. Odstoupení od smlouvy

1. Od této smlouvy může odstoupit kterákoliv smluvní strana, z důvodu podstatného porušení této smlouvy druhou smluvní stranou. Právní účinky odstoupení od smlouvy nastávají dnem doručení oznámení o odstoupení druhé smluvní straně, přičemž jednotlivé smluvní závazky plynoucí z této kupní smlouvy se zrušují od počátku s výjimkou těch, které se dle OZ nezrušují (např. právo na náhradu škody, právo na zaplacení smluvní pokuty nebo úroku z prodlení). Pro odstoupení platí příslušná ustanovení OZ.
2. Za podstatné porušení smlouvy ze strany Prodávajícího s právem Kupujícího odstoupit od této smlouvy bez jakýchkoli sankcí se považuje zejména:
 - nedodržení sjednaného termínu dodání Zboží (včetně sjednané dokumentace), provedením jeho individuálního a komplexního vyzkoušení a jeho uvedením do plného provozu o více než **30 kalendářních dnů**.
3. Za podstatné porušení smlouvy ze strany Kupujícího s právem Prodávajícího odstoupit od této smlouvy bez jakýchkoli sankcí se považuje zejména:
 - prodlení Kupujícího s úhradou kupní ceny o více než **30 kalendářních dní**.
4. Odstoupí-li některá ze stran od této smlouvy, jsou povinny smluvní strany vypořádat své závazky z této smlouvy.

X. Závěrečná ustanovení

1. Práva z odpovědnosti za vady je oprávněn za Kupujícího uplatňovat (jednat a podepisovat) jeho zástupce ve věcech smluvních nebo technických, přičemž tento zástupce je oprávněn jednat a podepisovat za Kupujícího i v záležitostech týkajících se předávacích protokolů (protokolů o předání a převzetí Zboží), protokolů o odstranění vad a reklamaci, jak již bylo výše uvedeno. V záležitostech týkajících se smluvních pokut a nároků na náhradu škody je oprávněn za Kupujícího jednat a podepisovat pouze jeho zástupce ve věcech smluvních, nikoliv ve věcech technických.
2. V případě změny zástupce ve věcech technických nebo smluvních je změnou dotčená smluvní strana povinna tuto změnu písemně oznámit druhé smluvní straně prostřednictvím zástupce ve věcech technických nebo smluvních, a to **do 5 pracovních dnů** ode dne, kdy změna nastala; za písemnou formu se považuje i e-mail s potvrzením přijetí zprávy.
3. Prodávající prohlašuje (v případě, že je plátcem DPH), že:
 - ❖ nemá v úmyslu nezaplatit daň z přidané hodnoty u zdanitelného plnění podle této smlouvy,
 - ❖ mu nejsou známy skutečnosti, nasvědčující tomu, že se dostane do postavení, kdy nemůže daň zaplatit a ani se ke dni podpisu této smlouvy v takovém postavení nenachází,

- ❖ nezkrátí daň nebo nevytláká daňovou výhodu,
 - ❖ úplata za plnění dle smlouvy není odchýlná od obvyklé ceny,
 - ❖ úplata za plnění dle smlouvy nebude poskytnuta zcela nebo zčásti bezhotovostním převodem na účet vedený poskytovatelem platebních služeb mimo tuzemsko,
 - ❖ nebude nespolehlivým plátcem,
 - ❖ bude mít u správce daně registrován bankovní účet používaný pro ekonomickou činnost,
4. Případná neplatnost některého ustanovení této smlouvy nemá za následek neplatnost ostatních ustanovení. V případě, že kterékoliv ustanovení této smlouvy se stane neúčinným nebo neplatným, smluvní strany se zavazují bez zbytečného odkladu nahradit takové ustanovení novým, které svým obsahem a smyslem odpovídá nejlépe obsahu a smyslu ustanovení původního.
 5. Smluvní strany se dohodly, že Kupující v zákonné lhůtě odešle tuto smlouvu k řádnému uveřejnění do registru smluv vedeného Ministerstvem vnitra ČR, popř. uveřejní smlouvu na profilu zadavatele.
 6. Právní vztahy touto smlouvou výslovně neupravené se řídí českým právem, zejména příslušnými ustanoveními OZ, a to zejména ustanoveními § 2079 a násl. Smluvní strany se dohodly, že veškeré spory vzniklé z této smlouvy nebo v souvislosti s ní, které se nepodaří odstranit vzájemným jednáním smluvních stran, budou rozhodnuty věcně a místně příslušnými soudy v České republice, a to dle českého práva a dle příslušných ustanovení zákona č. 99/1963 Sb., občanský soudní řád, ve znění pozdějších předpisů.
 7. Tato smlouva je platná po podpisu oběma smluvními stranami a nabývá účinnost podpisem obou smluvních stran nebo uveřejněním v registru smluv ve smyslu ustanovení par.2 odst.1, písm c) a par. 5 odstav. 2 zákona č. 340/2015 Sb. o registru smluv v platném znění, pokud se na smlouvu tato povinnost vztahuje. Povinnost k uveřejnění smlouvy v registru smluv přebírá kupující.
 8. Přílohou č. 1 této smlouvy je přesný popis (specifikace) nabízeného Zboží. Příloha č. 1 je nedílnou součástí této smlouvy.
 9. Smlouvu je možno měnit pouze písemnými, očíslovanými dodatky, podepsaným oběma smluvními stranami.
 10. Smlouva je vyhotovena v 4 vyhotoveních, z nichž Kupující obdrží 3 stejnopisy a Prodávající 1 stejnopis.
 11. Smluvní strany prohlašují, že si tuto smlouvu přečetly, jejímu obsahu porozuměly a souhlasí s ní, a na důkaz toho ji podepisují na základě své vlastní, vážné a svobodné vůle prosté omylu, a nikoli v tísní ani za nápadně nevýhodných podmínek.

V Ostravě

Za Kupujícího:



Ředitel školy

V Dětmovicích

Za Prodávajícího:



Jednatelka

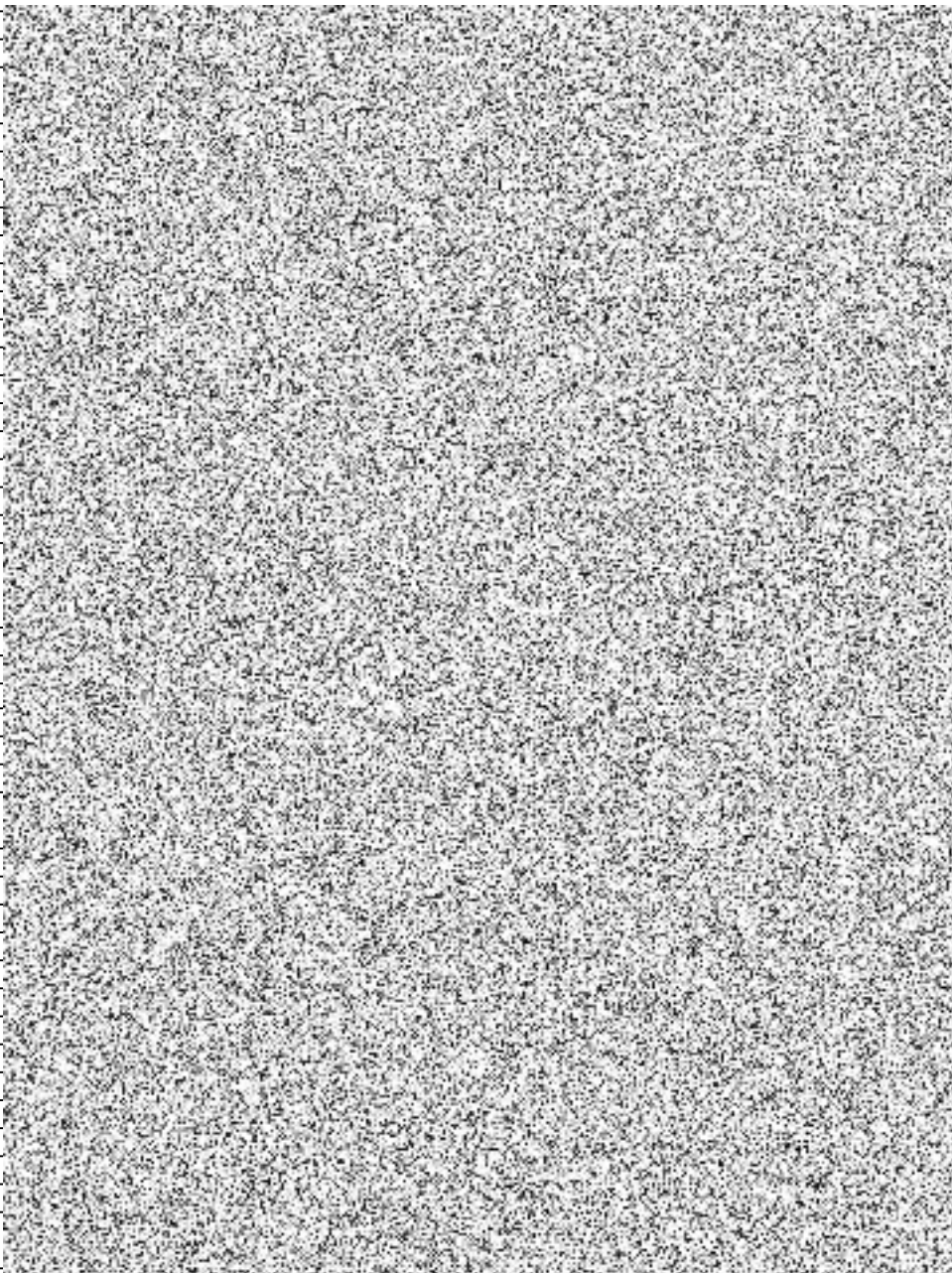
Příloha č. 1 kupní smlouvy

TECHNICKÁ SPECIFIKACE DODÁVKY (ZBOŽÍ)

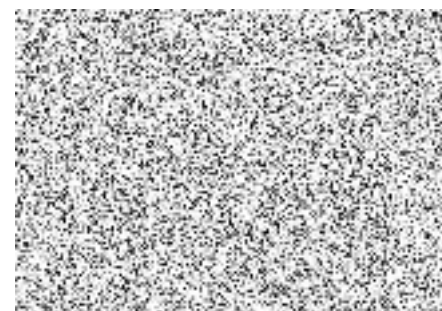
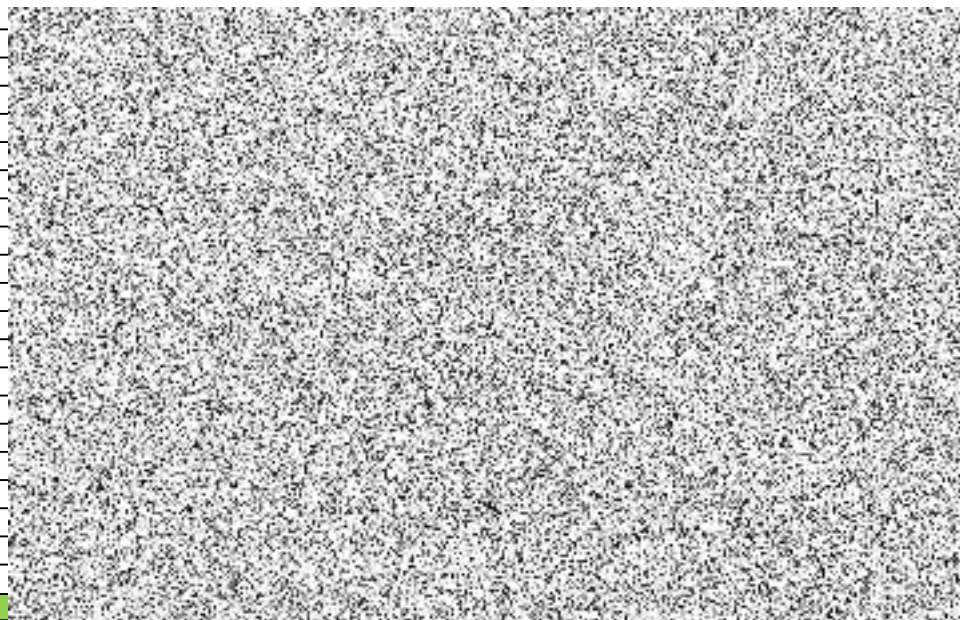
Pokud zadávací dokumentace obsahuje požadavky na určité obchodní názvy nebo odkazy na obchodní firmy, názvy nebo jména a příjmení nebo jsou pro jeho organizační složku příznačné, např. patenty a vynálezy, užité vzory, normy, průmyslové vzory, ochranné známky nebo označení původu, účastník zadávacího řízení to při zpracování nabídky bude chápat jako vymezení kvalitativního standardu. V tomto případě je účastník zadávacího řízení oprávněn v nabídce uvést i jiné, kvalitativně a technicky obdobné řešení, které splňuje minimálně požadované standardy a odpovídá uvedeným parametrům.

Poř.číslo	Místnost	Položka	Počet ks	Cena za kus bez DPH	Cena celkem bez DPH	Cena Celkem s DPH	Suma dle učeben bez DPH
1	Jazyková učebna - německý jazyk	Kantorský stůl, el. Výsuvný monitor, PVC krabička 2x230V, 2x USB, 1x HDMI	1				
2	Jazyková učebna - německý jazyk	Kontejner s centrálním zámekem	1				
3	Jazyková učebna - německý jazyk	Židle kantora	1				
4	Jazyková učebna - německý jazyk	Žákovský stůl, 1-místný, stavitelný	24				
5	Jazyková učebna - německý jazyk	Žákovská židle	24				
6	Jazyková učebna - německý jazyk	Skříň policová, dveře	2				
7	Jazyková učebna - německý jazyk	Skříň policová, posuvné dveře	1				
8	Jazyková učebna - německý jazyk	Skříň policová, posuvné dveře	1				
9	Jazyková učebna - německý jazyk	Skříň ve výklenku	1				
10	Jazyková učebna - německý jazyk	Skříň ve výklenku	1				
11	Jazyková učebna - německý jazyk	Textilní nástěnka v AL rámu	1				
12	Jazyková učebna - německý jazyk	Textilní nástěnka v AL rámu	1				
13	Jazyková učebna - německý jazyk	Doprava - nábytek	2				
14	Jazyková učebna - německý jazyk	Montáž - nábytek	1				
15	Jazyková učebna - německý jazyk	Elektroinstalace - doprava	2				
16	Jazyková učebna - německý jazyk	Elektroinstalace - drážka v podlaze	1				
17	Jazyková učebna - německý jazyk	Elektroinstalace	1				
18	Odborná učebna geografie	Kantorský stůl do L, el. Výsuvný monitor, PVC krabička 2x230V, 2x USB, 1x HDMI, 1x el. Ovl. Mon.	1				
19	Odborná učebna geografie	Kontejner s centrálním zámekem	1				
20	Odborná učebna geografie	Židle kantora	1				
21	Odborná učebna geografie	Žákovský stůl, 1-místný, stavitelný	10				
22	Odborná učebna geografie	Žákovský stůl, 2-místný, stavitelný	10				
23	Odborná učebna geografie	Žákovská židle, stavitelná	30				
24	Odborná učebna geografie	Skříň policová, dveře	2				
25	Odborná učebna geografie	Skříň, spodek dveře, vrch dveře sklo	2				
26	Odborná učebna geografie	Skříň, spodek šuplíky, vrch dveře sklo	2				
27	Odborná učebna geografie	Lem kolem sestavy	2				
28	Odborná učebna geografie	Lem kolem sestavy	1				
29	Odborná učebna geografie	Celoplastové mycí centrum	1				
30	Odborná učebna geografie	Nástavec nad mycí centrum	1				
31	Odborná učebna geografie	Dopojení vody a odpadu	1				
32	Odborná učebna geografie	Skříň ve výklenku	2				
33	Odborná učebna geografie	Textilní nástěnka v AL rámu	1				
34	Odborná učebna geografie	Doprava - nábytek	2				
35	Odborná učebna geografie	Montáž - nábytek	1				
36	Odborná učebna geografie	Elektroinstalace - doprava	2				
37	Odborná učebna geografie	Elektroinstalace	1				
38	Volnočasová zóna A	Sedačka 2-místná	3				

39	Volnočasová zóna A	Sedačka šestihřanná	4
40	Volnočasová zóna A	Obložení stěny proti otěrů bm	5
41	Volnočasová zóna A	Obložení stěny a sloupů proti otěrů bm	12,6
42	Volnočasová zóna A	Podium dřevěné	1
43	Volnočasová zóna A	Textilní nástěnka v AL rámku	1
44	Volnočasová zóna A	Textilní nástěnka v AL rámku	1
45	Volnočasová zóna A	Vitrína prosklená	4
46	Volnočasová zóna A	Doprava - nábytek	4
47	Volnočasová zóna A	Montáž - nábytek	1
48	Volnočasová zóna A	Elektroinstalace - doprava	1
49	Volnočasová zóna A	Elektroinstalace	1
50	Volnočasová zóna B	Sedačka 2-místná	4
51	Volnočasová zóna B	Sedačka šestihřanná	4
52	Volnočasová zóna B	Obložení stěny proti otěrů bm	8,65
53	Volnočasová zóna B	Podium dřevěné	1
54	Volnočasová zóna B	Textilní nástěnka v AL rámku	3
55	Volnočasová zóna B	Doprava - nábytek	3
56	Volnočasová zóna B	Montáž - nábytek	1
57	Družina	Kantorský stůl do L, el. Výsuvný monitor, PVC krabice 2x230V, 2x USB, 1x HDMI, 1x el. Ovl. Mon.	1
58	Družina	Kontejner s centrálním zámkem	1
59	Družina	Židle kantora	1
60	Družina	Žákovský stůl, 1-místný, stavitelný	10
61	Družina	Žákovský stůl, 2-místný, stavitelný	10
62	Družina	Žákovská židle, stavitelná	30
63	Družina	Skříň policová, dveře	2
64	Družina	Skříň, spodek šuplíky plastové, vrch otevřený	4
65	Družina	Skříň ve výklenku	3
66	Družina	Lem kolem sestavy	1
67	Družina	Textilní nástěnka v AL rámku, šestihřanná	3
68	Družina	Doprava - nábytek	2
69	Družina	Montáž - nábytek	1
70	Družina	Elektroinstalace - doprava	2
71	Družina	Elektroinstalace	1
72	Cvičná kuchyně	Jídelní stůl	1
73	Cvičná kuchyně	Jídelní stůl	1
74	Cvičná kuchyně	Jídelní židle	14
75	Cvičná kuchyně	Textilní nástěnka v AL rámku, šestihřanná	4
76	Cvičná kuchyně	Skříň s vestavnou lednicí	1
77	Cvičná kuchyně	Krájecí centrum, koše pro tříděný odpad	1
78	Cvičná kuchyně	Spodní sestava pro vestavnou troubu a varnou desku	2



79	Cvičná kuchyně	Vestavná varná deska, elektrická	3
80	Cvičná kuchyně	Vestavná trouba	3
81	Cvičná kuchyně	Spodní sestava s vestavnou myčkou, dřez	1
82	Cvičná kuchyně	Vestavná myčká na nádobí, š.600mm	1
83	Cvičná kuchyně	Spodní sestava kuchyně, dřez	1
84	Cvičná kuchyně	Spodní sestava kuchyně, dřez	1
85	Cvičná kuchyně	Skříňka, spodek dveře, vrch police	1
86	Cvičná kuchyně	Nástavec otevřený	1
87	Cvičná kuchyně	Nástavec otevřený	1
88	Cvičná kuchyně	Nástavec, dveře	1
89	Cvičná kuchyně	Nástavec, dveře	3
90	Cvičná kuchyně	Nástavec, dveře	2
91	Cvičná kuchyně	Nástavec, dveře	2
92	Cvičná kuchyně	Zádová deska bm	6,93
93	Cvičná kuchyně	Skleněná zástěna	1
94	Cvičná kuchyně	Dopojení vody a odpadu	1
95	Cvičná kuchyně	Doprava - nábytek	4
96	Cvičná kuchyně	Montáž - nábytek	1
97	Cvičná kuchyně	Elektroinstalace - doprava	2
98	Cvičná kuchyně	Elektroinstalace	1
CELKEM			



**Základní škola a mateřská škola Ostrava-Zábřeh
Březinova 52, příspěvková organizace**

Technická specifikace nábytek

JAZYKOVÁ UČEBNA – NĚMECKÝ JAZYK

1. Kantorský stůl, el. Výsuvný monitor, PVC krabička 2x 230 V, 2x USB, 1x HDMI 1x

š. 1700 hl. 700 v. 750 mm, rozměry +- 50 mm

Materiál, dřevotřísková deska laminovaná tl.18 mm, ABS tl.2 mm, vrchní pracovní deska tl.25 mm.

Zádová deska, bude instalovaná od podlahy s vrchním přesahem přes pracovní desku + 50 mm.

Po pravé straně kantorského stolu, bude instalována technická skříňka pro veškerou elektroinstalaci, š. 200 mm, 1x dveře. Vedle technické skříňky, bude instalovaný kontejner, viz. technická specifikace níže.

Na levé straně bude pracovní deska s rádiusem, pod pracovní deskou bude 1x kulatá kovová noha s rektifikací.

Nad technickou skříňkou v pracovní desce bude osazeno 1x celoplastové zamykací pouzdro s lemem, musí být vyrobeno z homogenního tvrdého PVC tl. 8 mm a 3 mm ve světle šedé RAL 7035, vykazujícího dobrou vodě odolnost, vysokou pevnost, tuhost a tvrdost. Pouzdro musí být bezespárově svařeno, aby zabránilo průnikům vody a kapalin. Na delší straně bude integrovaný kartáček, pro případ zavření kabeláže. Celé pouzdro musí být voděodolné do výšky vodního sloupce 8 mm. Pouzdro musí mít výklopná dvířka se zámkem na sjednocený klíč a po otevření musí být fixováno proti samovolnému zavření. Vnitřní vybavení pouzdra: 2x 230 V s klapkou a krytím v IP 44, 2x USB napájení 5 V, 1x pro HDMI průchodka Ø 40 mm, 1x elektrický ovladač pro kantorský elektrický výsuv s monitorem. Ve spodní části musí být krycí krabice s plastovou průchodkou pro přívod kabeláže.

Součástí kantorského stolu je 1x elektrický výsuvný systém s ovládáním integrovaným do plastového mediového pouzdra na horní ploše stolu. Celý monitor se musí elektrický vysunout z pracovní plochy stolu, při zasunutí pod pracovní desku bude monitor s krycí deskou ve stejné úrovni s hlavní pracovní plochou. Výše výsuvu musí mít libovolný výškový koncový bod seřiditelný dodavatelem na základě požadavku uživatele. Celý zvedací systém s ovládáním v mediovém pouzdře je součástí kompletní

dodávky nábytku s odborným zapojením. Technický prostor bude s dvířky a zámkem. V zadní části pracovní plochy bude instalovaný výsuvný systém. Dle dodané IT techniky bude velikostně přizpůsobený nábytek.

2. Kontejner s centrálním zámkem 1x

š. 450 hl. 550 v. 725 mm, rozměry +-50 mm

Materiál, dřevotřísková deska laminovaná tl.18 mm, ABS tl.2 mm.

4x šuplík s centrálním zámkem.

Rektifikační nožky v. 40 mm, pojezd celovýsuv kuličkový s dotahem, MDF tl. 3 mm, úchytky kovové oblouček minimální rozteč 96 mm.

3. Židle kantora 1x

Pracovní otočná kancelářská židle na kolečkách s čalouněným sedákem (sedák z bukové překližky) i opěrákem. Ze zadní strany opěradla je černý hladký plast, spodní kryt sedáku shodný černý plast. Potah složení: 100 % polyester, minimálně 90.000 zátěžových otáček. Mechanika synchronní – dvoupáková, opěrák výškově stavitelný systémem UP-down.

Kříž pětiramenný, píst, kolečka.

Područky výškově stavitelné, horní část područek z černého plastu. Tvar područek ve tvaru písmena „T“. Požadovaná nosnost min. 115 kg.

Čalounění (barva) bude vybrána investorem, před realizací.

4. Žákovský stůl, 1-místný, stavitelný 24x

Minimální rozměr desky š. 700 hl. 500 mm výška stavitelná, rozměry +- 10 mm

Lavice je výškově stavitelná a má pevnou pracovní desku. Výškově stavitelná lavice ve výškových rozpětích 3-5, 4-6 a 5-7, a v jednotlivých polohách odpovídá výškám dle normy ČSN EN 1729-1.

Rozměr pracovní desky je 700 x 500 mm (šířka x hloubka) Pracovní deska má zaoblené rohy, lavice je z dřevotřískové desky laminované tl.18 mm, ABS tl.2 mm.

Deska lavice je k rámu přichycena pomocí závrtných matic a šroubů s metrickým závitem, které zaručují maximální pevnost spojení pracovní deska – rám.

Jednotlivé části rámu školní lavice (spodní a horní díl) jsou vyrobeny z ocelových profilů jako celosvařence. Nosné profily rámu jsou trubka o průměru minimálně 40 mm a tloušťce stěny minimálně 2 mm, trubka o průměru minimálně 36 mm a tloušťce stěny minimálně 4 mm a plochoořál.

minimálně 38 x 20 mm o tloušťce stěny minimálně 1,5 mm. Pohyblivé (výsuvné) části rámu jsou zinkovány. Ostatní povrch kovového rámu je upraven práškovou (epoxy-polyesterovou) vypalovanou barvou v různých barevných odstínech RAL.

Výškové nastavení lavice se provádí manuálně rukou bez použití nářadí, přestavením lavice do požadované výšky dle barevného označení. Výškové přestavení se provádí otáčením spojovací trubky (ručně). Správnost změny výškového nastavení (dosažení potřebné výšky pracovní plochy) se projeví zaskočením signalizační kuželky do příslušného otvoru, který se nacházející na vnitřní straně nohy lavice. Otvory jsou barevně označeny, a jejich barevné označení odpovídá normě ČSN EN 1729-1.

Lavice je opatřena dvěma háčky, které jsou neoddělitelnou součástí lavice (tvoří svařenec se zbytkem rámu). Součástí lavice je drátěný koš, který je vyroben jako svařenec z ohýbaných drátů o průměru minimálně 5 a 6 mm. Drátěný koš je zinkován.

Pro vyrovnání nerovnosti podlahy je lavice opatřena dvojicí rektifikačních šroubů, které jsou součástí plastových návleků. Rektifikační šrouby jsou opatřeny pojistnými podložkami, které zabraňují jejich snadnému odejmutí. Plastové návleky jsou prodlouženy tak, aby byla omezena možnost poškození lakovaných částí lavice okopem ze strany sedícího.

5. Žákovská židle 24x

Židle je vyrobená z kovové pružné konstrukce s ergonomickým skořepinovým plastovým sedákem. Židle je stohovatelná min. 5 ks na sebe. Konstrukce je ohýbaná ze speciálního pružného kovového profilu o minimálním průřezu: 22 mm trubka s minimální tloušťkou stěny 2 mm. Konstrukce je povrchově ošetřena práškovým vypalovacím lakem v odstínu světlé šedé RAL. Židli tvoří jednodílný sedák s opěrákem, který má ve vrchní části otvor v opěradle pro jednoduché uchopení. Plast je se vzduchovým polštářem, snadno omyvatelný s jemnou strukturou. Minimální nosnost židle při rovnoměrném zatížení sedací plochy je 120 kg.

6. Skříň policová, dveře 2x

š. 900 hl. 410 v. 2100 mm, rozměry +- 50 mm

Materiál, dřevotřísková deska laminovaná tl.18 mm, ABS tl.2 mm.

5x police stavitelná, 2x dveře.

Rektifikační nožky v. 40 mm, NK panty s dotahem, MDF tl.3 mm, úchytky kovové oblouček minimální rozteč 96 mm.

7. Skříň policová, posuvné dveře 1x

š. 1200 hl. 700 v. 2100 mm, rozměry +- 50 mm

Materiál, dřevotřísková deska laminovaná tl.18 mm, ABS tl.2 mm.

4x police stavitelná, 1x police fixní, 1x posuvné dveře (dveře na dvou delších stranách mají přes celou délku hliníková madla) ve spodní části kolečka, vrchní část kolečka do vodící lišty.

Skříň má ve spodní části hliníkovou kolejničku pro dvoje dveře s vedením pro kolečka z dveří a ve vrchní části je hliníková lišta pro dvoje dveře. Dveře se nasunou do AL lišty, lišta slouží jako vodící.

1x venkovní bočnice hloubka 700 mm.

1x vnitřní bočnice hloubka 600 mm.

Rektifikační nožky v. 40 mm, kryté dřevěnou lištou.

8. Skříň policová, posuvné dveře 1x

š. 2400 hl. 700 v. 2100 mm, rozměry +- 50 mm

Materiál, dřevotřísková deska laminovaná tl.18 mm, ABS tl.2 mm.

8x police stavitelná, 2x police fixní, 2x posuvné dveře (dveře na dvou delších stranách mají přes celou délku hliníková madla) ve spodní části kolečka, vrchní část kolečka do vodící lišty.

Skříň má ve spodní části hliníkovou kolejničku pro dvoje dveře s vedením pro kolečka z dveří a ve vrchní části je hliníková lišta pro dvoje dveře. Dveře se nasunou do AL lišty, lišta slouží jako vodící.
1x venkovní bočnice hloubka 700 mm.
2x vnitřní bočnice hloubka 600 mm.
Rektifikační nožky v. 40 mm, kryté dřevěnou lištou.

9. Skříň ve výklenku 1x

š. 850 hl. 400 v. 1160 mm, rozměry +- 50 mm
Materiál, dřevotřísková deska laminovaná tl.18 mm, ABS tl.2 mm.
3x police stavitelná, 2x dveře.
Lem ze čtyř stran, šířka cca 80 mm.
NK panty s dotahem, MDF tl. 3 mm, úchytky kovové oblouček minimální rozteč 96 mm.

10. Skříň ve výklenku 1x

š. 1150 hl. 400 v. 1160 mm, rozměry +- 50 mm
Materiál, dřevotřísková deska laminovaná tl.18 mm, ABS tl.2 mm.
3x police stavitelná, 2x dveře.
Lem ze čtyř stran, šířka cca 80 mm.
NK panty s dotahem, MDF tl.3 mm, úchytky kovové oblouček minimální rozteč 96 mm.

11. Textilní nástěnka v AL rámku 1x

š. 1500 v. 1000 mm, rozměry +- 20 mm
Nástěnka v AL profilu s kvalitní barevnou textilií, plastové rohy s nýtkem (šroubkem), podklad je tvořený z hobry, tloušťka minimálně 12 mm.

12. Textilní nástěnka v AL rámku 1x

š.2500 v.1000 mm, rozměry +- 20 mm
Nástěnka v AL profilu s kvalitní barevnou textilií, plastové rohy s nýtkem (šroubkem), podklad je tvořený z hobry, tloušťka minimálně 12 mm.

13. Doprava – nábytek 2x

Zhotovitel zajistí dopravu nábytku a montážních pracovníků. Cena musí být maximální a nemůže být navýšena.

14. Montáž – nábytek 1x

Zhotovitel zajistí kompletní vynášku a odbornou montáž nábytku a jiných profesí v učebně. Cena musí být maximální a nemůže být navýšena.

15. Elektroinstalace – doprava 2x

Zhotovitel zajistí dopravu elektro montážních pracovníků. Cena musí být maximální a nemůže být navýšena.

16. Elektroinstalace – drážka v podlaze 1x

Nábytkářská firma provedené drážku v podlaze ke kantorskému místu a vloží veškerou požadovanou kabeláž. Stavební firma vše začistí a připraví před pokládkou finální podlahy.

17. Elektroinstalace 1x

Kantorský stůl: PVC krabička, 6x 230 V pro PC.....
Dotykový display: 2x 230 V

ODBORNÁ UČEBNA GEOGRAFIE

18. Kantorský stůl do L, el. Výsuvný monitor, PVC krabička 2x 230 V, 2x USB, 1x HDMI, 1x el. Ovl. Mon
1x

š. 1900 hl. 1800 v. 750 mm, rozměry +- 50 mm

Materiál, dřevotřísková deska laminovaná tl.18 mm, ABS tl.2 mm, vrchní pracovní deska do tvaru L, tl.25 mm.

Zádová deska směrem do třídy a u okna bude instalovaná od podlahy s vrchním přesahem přes pracovní desku + 50 mm.

Po pravé straně u stěny, bude instalována technická skříňka pro veškerou elektroinstalaci, š. 200 mm, 1x dveře. Vedle technické skříňky, bude instalovaný kontejner, viz. technická specifikace níže.

Na levé straně stolu bude pracovní deska s rádiusem, pod pracovní deskou bude 1x kulatá kovová noha s rektifikací.

Nad technickou skříňkou v pracovní desce bude osazeno 1x celoplastové zamykací pouzdro s lemem, musí být vyrobeno z homogenního tvrdého PVC tl. 8 mm a 3 mm ve světle šedé RAL 7035, vykazujícího dobrou vodě odolnost, vysokou pevnost, tuhost a tvrdost. Pouzdro musí být bezesparově svařeno, aby zabránilo průnikům vody a kapalin. Na delší straně bude integrovaný kartáček, pro případ zavření kabeláže. Celé pouzdro musí být voděodolné do výšky vodního sloupce 8 mm. Pouzdro musí mít výklopná dvířka se zámkem na sjednocený klíč a po otevření musí být fixováno proti samovolnému zavření. Vnitřní vybavení pouzdra: 2x 230 V s klapkou a krytím v IP 44, 2x USB napájení 5 V, 1x pro HDMI průchodka Ø 40 mm, 1x elektrický ovladač pro kantorský elektrický výsuv s monitorem. Ve spodní části musí být krycí krabice s plastovou průchodkou pro přívod kabeláže.

Součástí kantorského stolu je 1x elektrický výsuvný systém s ovládáním integrovaným do plastového médiového pouzdra na horní ploše stolu. Celý monitor se musí elektricky vysunout z pracovní plochy stolu, při zasunutí pod pracovní desku bude monitor s krycí deskou ve stejné úrovni s hlavní pracovní plochou. Výše výsuvu musí mít libovolný výškový koncový bod seřiditelný dodavatelem na základě požadavku uživatele. Celý zvedací systém s ovládáním v médiovém pouzdře je součástí kompletní dodávky nábytku s odborným zapojením. Technický prostor bude s dvířky a zámkem. V zadní části pracovní plochy bude instalovaný výsuvný systém. Dle dodané IT techniky bude velikostně přizpůsobený nábytek.

19. Kontejner s centrálním zámkem 1x

š. 450 hl. 550 v. 725 mm, rozměry +-50 mm

Materiál, dřevotřísková deska laminovaná tl.18 mm, ABS tl.2 mm.

4x šuplík s centrálním zámkem.

Rektifikační nožky v. 40 mm, pojezd celovýsuv kuličkový s dotahem, MDF tl.3 mm, úchytky kovové oblouček minimální rozteč 96 mm.

20. Židle kantora 1x

Pracovní otočná kancelářská židle na kolečkách s čalouněným sedákem (sedák z bukové překližky) i opěrákem. Ze zadní strany opěradla je černý hladký plast, spodní kryt sedáku shodný černý plast.

Potah složení: 100 % polyester, minimálně 90.000 zátěžových otáček. Mechanika synchronní – dvoupáková, opěrák výškově stavitelný systémem UP-down.

Kříž pětiramenný, píst, kolečka.

Područky výškově stavitelné, horní část područek z černého plastu. Tvar područek ve tvaru písmena „T“. Požadovaná nosnost min. 115 kg.

Čalounění (barva) bude vybrána investorem, před realizací.

21. Žákovský stůl, 1-místný, stavitelný 10x

Minimální rozměr desky š. 700 hl. 500 mm výška stavitelná, rozměry +- 10 mm

Lavice je výškově stavitelná a má pevnou pracovní desku. Výškově stavitelná lavice ve výškových rozpětích 3-5, 4-6 a 5-7, a v jednotlivých polohách odpovídá výškám dle normy ČSN EN 1729-1.

Rozměr pracovní desky je 700 x 500 mm (šířka x hloubka) Pracovní deska má zaoblené rohy, lavice je z dřevotřískové desky laminované tl.18 mm, ABS tl.2 mm.

Deska lavice je k rámu přichycena pomocí závrtných matic a šroubů s metrickým závitem, které zaručují maximální pevnost spojení pracovní deska – rám.

Jednotlivé části rámu školní lavice (spodní a horní díl) jsou vyrobeny z ocelových profilů jako celosvařence. Nosné profily rámu jsou trubka o průměru minimálně 40 mm a tloušťce stěny minimálně 2 mm, trubka o průměru minimálně 36 mm a tloušťce stěny minimálně 4 mm a plochooová.

minimálně 38 x 20 mm o tloušťce stěny minimálně 1,5 mm. Pohyblivé (výsuvné) části rámu jsou zinkovány. Ostatní povrch kovového rámu je upraven práškovou (epoxy-polyesterovou) vypalovanou barvou v různých barevných odstínech RAL.

Výškové nastavení lavice se provádí manuálně rukou bez použití nářadí, přestavením lavice do požadované výšky dle barevného označení. Výškové přestavení se provádí otáčením spojovací trubky (ručně). Správnost změny výškového nastavení (dosažení potřebné výšky pracovní plochy) se projeví zaskočením signalizační kuželky do příslušného otvoru, který se nacházející na vnitřní straně nohy lavice. Otvory jsou barevně označeny, a jejich barevné označení odpovídá normě ČSN EN 1729-1.

Lavice je opatřena dvěma háčky, které jsou neoddělitelnou součástí lavice (tvoří svařenec se zbytkem rámu). Součástí lavice je drátěný koš, který je vyroben jako svařenec z ohýbaných drátů o průměru minimálně 5 a 6 mm. Drátěný koš je zinkován.

Pro vyrovnání nerovnosti podlahy je lavice opatřena dvojicí rektifikačních šroubů, které jsou součástí plastových návleků. Rektifikační šrouby jsou opatřeny pojistnými podložkami, které zabraňují jejich snadnému odejmutí. Plastové návleky jsou prodlouženy tak, aby byla omezena možnost poškození lakovaných částí lavice okopem ze strany sedícího.

22. Žákovský stůl, 2-místný, stavitelný 10x

Minimální rozměr desky š. 1300 hl. 500 mm výška stavitelná, rozměry +- 10 mm

Lavice je výškově stavitelná a má pevnou pracovní desku. Výškově stavitelná lavice ve výškových rozpětích 3-5, 4-6 a 5-7, a v jednotlivých polohách odpovídá výškám dle normy ČSN EN 1729-1.

Rozměr pracovní desky je 1300 x 500 mm (šířka x hloubka) Pracovní deska má zaoblené rohy, lavice je z dřevotřískové desky laminované tl.18 mm, ABS tl.2 mm.

Deska lavice je k rámu přichycena pomocí závrtných matic a šroubů s metrickým závitem, které zaručují maximální pevnost spojení pracovní deska – rám.

Jednotlivé části rámu školní lavice (spodní a horní díl) jsou vyrobeny z ocelových profilů jako celosvařence. Nosné profily rámu jsou trubka o průměru minimálně 40 mm a tloušťce stěny minimálně 2 mm, trubka o průměru minimálně 36 mm a tloušťce stěny minimálně 4 mm a plochooová.

minimálně 38 x 20 mm o tloušťce stěny minimálně 1,5 mm. Pohyblivé (výsuvné) části rámu jsou zinkovány. Ostatní povrch kovového rámu je upraven práškovou (epoxy-polyesterovou) vypalovanou barvou v různých barevných odstínech RAL.

Výškové nastavení lavice se provádí manuálně rukou bez použití nářadí, přestavením lavice do požadované výšky dle barevného označení. Výškové přestavení se provádí otáčením spojovací trubky (ručně). Správnost změny výškového nastavení (dosažení potřebné výšky pracovní plochy) se projeví zaskočením signalizační kuželky do příslušného otvoru, který se nacházející na vnitřní straně nohy lavice. Otvory jsou barevně označeny, a jejich barevné označení odpovídá normě ČSN EN 1729-1.

Lavice je opatřena dvěma háčky, které jsou neoddělitelnou součástí lavice (tvoří svařenec se zbytkem rámu). Součástí lavice je drátěný koš, který je vyroben jako svařenec z ohýbaných drátů o průměru minimálně 5 a 6 mm. Drátěný koš je zinkován.

Pro vyrovnání nerovností podlahy je lavice opatřena dvojicí rektifikačních šroubů, které jsou součástí plastových návleků. Rektifikační šrouby jsou opatřeny pojistnými podložkami, které zabraňují jejich snadnému odejmutí. Plastové návleky jsou prodlouženy tak, aby byla omezena možnost poškození lakovaných částí lavice okopem ze strany sedícího.

23. Žákovská židle 30x

Židle je vyrobená z kovové pružné konstrukce s ergonomickým skořepinovým plastovým sedákem. Židle je stohovatelná min. 5 ks na sebe. Konstrukce je ohýbaná ze speciálního pružného kovového profilu o minimálním průřezu: 22 mm trubka s minimální tloušťkou stěny 2 mm. Konstrukce je povrchově ošetřena práškovým vypalovacím lakem v odstínu světlé šedé RAL. Židli tvoří jednodílný sedák s opěrákem, který má ve vrchní části otvor v opěradle pro jednoduché uchopení. Plast je se vzduchovým polštářem, snadno omyvatelný s jemnou strukturou. Minimální nosnost židle při rovnoměrném zatížení sedací plochy je 120 kg.

24. Skříň policová, dveře 2x

š. 850 hl. 410 v. 2000 mm, rozměry +- 50 mm

Materiál, dřevotřísková deska laminovaná tl.18 mm, ABS tl.2 mm.

5x police stavitelná, 2x dveře.

Rektifikační nožky v. 40 mm, NK panty s dotahem, MDF tl.3 mm, úchytky kovové oblouček minimální rozteč 96 mm.

25. Skříň, spodek dveře, vrch dveře sklo 2x

š.850 hl.410 v.2000 mm, rozměry +- 50 mm

Materiál, dřevotřísková deska laminovaná tl.18 mm, ABS tl.2 mm.

Spodní část: 2x dveře výška 900 mm, 1x police stavitelná.

Vrchní část: 2x dveře prosklené, každé dveře jsou vsazené do dvou svislých lištách o šířce 80 mm. Do lišt budou zafrézované NK panty. 2x police stavitelná.

Rektifikační nožky v. 40 mm, NK panty s dotahem, MDF tl.3 mm, úchytky kovové oblouček minimální rozteč 96 mm.

26. Skříň, spodek šuplíky, vrch dveře sklo 2x

š. 850 hl. 410 v. 2000 mm, rozměry +- 50 mm

Materiál, dřevotřísková deska laminovaná tl.18 mm, ABS tl.2 mm.

Spodní část: 4x šuplík, celková výška 900 mm.

Vrchní část: 2x dveře prosklené, každé dveře jsou vsazené do dvou svislých lištách o šířce 80 mm. Do lišt budou zafrézované NK panty. 2x police stavitelná.

Rektifikační nožky v. 40 mm, NK panty s dotahem, MDF tl.3 mm, úchytky kovové oblouček minimální rozteč 96 mm, pojezd kuličkový celovýsuv s dotahem.

27. Lem kolem sestavy 2x

š. 430 hl. 36 v. 2036 mm, rozměry +- 50 mm

Materiál, dřevotřísková deska laminovaná tl. 36 mm, ABS tl.2 mm.

28. Lem kolem sestavy 1x

š. 200 hl. 36 v. 5100 mm, rozměry +- 50 mm

Materiál, dřevotřísková deska laminovaná tl.36 mm, ABS tl.2 mm.

29. Celoplastové mycí centrum 1x

š.1100 hl.650 v.850 mm, rozměry +- 50 mm

Mycí centrum musí být vyrobené z homogenního tvrdého PVC tl.15 mm odstín šedá RAL 7035, vykazujícího vysokou odolnost proti tekutinám. Korpus a záda skříňky musí být svařené a vodotěsné a musí být vyrobeny z homogenního tvrdého PVC tl.15 mm odstín šedá RAL 7035, vykazujícího dobrou odolnost proti tekutinám.

Pod plastovou pracovní deskou je podstavená 1x odolná výlevka bílé barvy. Výlevka musí být podsazené na rektifikační konstrukci s patkami a vyrobeny z homogenního tvrdého PVC tl.15 mm odstín šedá RAL 7035, vykazujícího dobrou odolnost proti tekutinám.

Na plastové pracovní ploše u umyvadla bude osázená 1x směšovací baterie na teplou a studenou vodu.

Zádová deska a boční zvýšené lišty musí být zhotoveny z materiálu homogenního tvrdého PVC tl.15 mm vykazujícího dobrou odolnost proti tekutinám, vysokou pevnost, tuhost a tvrdost.

Dodavatel zajistí instalaci baterií a odpadu.

Mycí centrum musí být postaveno na sadě rektifikačních plastových nožkách v. 100 mm, nožky budou kryté soklovou plastovou lištou.

NK panty s dotahem, záda tl.2 mm, odstín šedá RAL 7035, vykazujícího dobrou odolnost proti tekutinám, úchytky kovové oblouček minimální rozteč 96 mm.

30. Nástavec nad mycí centrum 1x

š.1100 hl.320 v.750 mm, rozměry +-50 mm

Materiál, dřevotřísková deska laminovaná tl.18 mm, ABS tl.2 mm.

1x police stavitelná.

2x dveře.

NK panty s dotahem, MDF tl.3 mm, úchytky kovové oblouček minimální rozteč 96 mm, kotvení do stěny.

31. Dopojení vody a odpadu 1x

Dopojení vody a odpadu ze stavebních vývodů v celoplastovém mycím centru.

32. Skříň ve výklenku 2x

š.1100 hl.400 v.1160 mm, rozměry +- 50 mm

Materiál, dřevotřísková deska laminovaná tl.18 mm, ABS tl.2 mm.

3x police stavitelná.

2x dveře.

Kolem celé sestavy ze čtyř stran bude lem š.80 mm.

NK panty s dotahem, MDF tl.3 mm, úchytky kovové oblouček minimální rozteč 96 mm.

33. Textilní nástěnka v AL rámku 1x

š.2500 v.1000 mm, rozměry +- 20 mm

Nástěnka v AL profilu s kvalitní barevnou textilií, plastové rohy s nýtkem (šroubkem), podklad je tvořený z hobry, tloušťka minimálně 12 mm.

34. Doprava – nábytek 2x

Zhotovitel zajistí dopravu nábytku a montážních pracovníků. Cena musí být maximální a nemůže být navýšena.

35. Montáž – nábytek 1x

Zhotovitel zajistí kompletní vynášku a odbornou montáž nábytku a jiných profesí v učebně. Cena musí být maximální a nemůže být navýšena.

36. Elektroinstalace – doprava 2x

Zhotovitel zajistí dopravu elektro montážních pracovníků. Cena musí být maximální a nemůže být navýšena.

37. Elektroinstalace 1x

Kantorský stůl: PVC krabička, 6x 230 V pro PC.....

Dotykový display: 2x 230 V

VOLNOČASOVÁ ZÓNA A

38. Sedačka 2-místná 3x

š.1450 hl.750 v.770 mm, rozměry +- 20 mm

Materiál vnitřní nosné konstrukce se svislými vzpěrami, deska dřevotřísková laminovaná tl.18 mm.

Výška sedu 440 mm, výška boční a zadní opěrky od podlahy 770 mm.

Venkovní korpus sedačky oblepen molitanem tl.10 mm, vrchní skladba sedací části tl.30 mm pevnostního tvrzeného molitanu a 50 mm molitanu určeného pro těžší zátěž.

Celá sedačka bude čalouněná v omyvatelné kožence.

Spodní část krycí černá látka.

Spodní konstrukce sedačky bude vyrobena ze svařeného rámu z uzavřeného čtvercového profilu 30 x 30 x 2 mm. Celková výška konstrukce 200 mm.

(konstrukce z důvodu tuhosti nesmí být šroubována, ale musí být svařena). Konstrukce bude nastříkána vypalovací barvou v odstínu z RAL vzorkovníku s rektifikací.

39. Sedačka šestihranná 4x

š.800 hl.800 v.440 mm, rozměry +- 20 mm

Materiál vnitřní nosné konstrukce se svislými vzpěrami, deska dřevotřísková laminovaná tl.18 mm.

Venkovní korpus sedačky oblepen molitanem tl.10 mm, vrchní skladba sedací části tl.30 mm pevnostního tvrzeného molitanu a 50 mm molitanu určeného pro těžší zátěž.

Celá šestihranná sedačka bude čalouněná v omyvatelné kožence.

Spodní část krycí černá látka, ve spodní části 6x kluzák v. 20 mm.

40. Obložení stěny proti otěrů

5 bm

š.5000 v.1200 mm, rozměry +- 50 mm

Materiál, dřevotřísková deska laminovaná tl.18 mm, ABS tl.2 mm.

Jde o obklad, který slouží proti otěru stěny. Obklad je kotven na svislý rastr z materiálu tl.18 - 25 mm.

Spoje jsou kotveny na AL profily tvaru „T“, ukončení po stranách AL profily tvaru „L“, a vrchní část věncovou lištou. Mezi plošnými spoji obložení je ABS hrana.

41. Obložení stěny a sloupů proti otěrů

12,6 bm

š.12600 v.2400 mm, rozměry +- 50 mm

Materiál, dřevotřísková deska laminovaná tl.18 mm, ABS tl.2 mm.

Jde o obklad, který slouží proti otěru stěny. Obklad je kotven na svislý rastr z materiálu tl .18-25 mm.

Spoje jsou kotveny na AL profily tvaru „T „ukončení po stranách AL profily tvaru „L „a vrchní část věncovou lištou. Mezi plošnými spoji obložení je ABS hrana.

42. Podium dřevěné 1x

š.4800 hl.1200 v.850 mm, rozměry +- 50 mm

Materiál vnitřní nosné konstrukce se svislými vzpěrami a pohledové strany budou z dřevotřískové desky laminované tl.18 mm.

Podium je řešené dvěma schody. První schod, výška od podlahy + 375 mm + 50 mm sedací část, vrchní část sedací plochy schodu bude z dřevotřískové desky laminované tl.18 mm, deska bude s vrchní částí sedací z pevnostního tvrzeného molitanu tl.30 mm. Celá sedací plocha bude čalouněná v omyvatelné kožence. Změkčená sedací plocha, hloubka 400 mm, instalovaná zároveň s přední hranou schodu. V zadní části bude prostor pro nohy a chození pro nejvyšší schod. Změkčená sedací plocha nebude přes celou délku, cca v půlce bude mezera pro vstup do prvního patra. Celková hloubka prvního schodu bude 800 mm.

Vrchní schod, výška od prvního schodu + 375 mm + 50 mm sedací část, hloubka 400 mm. Vrchní část sedací plochy schodu bude z dřevotřískové desky laminované tl.18 mm, deska bude s vrchní částí sedací z pevnostního tvrzeného molitanu tl.30 mm. Celá sedací plocha bude čalouněná v omyvatelné kožence. Změkčená sedací plocha, hloubka cca 400 mm, instalovaná zároveň s přední hranou schodu.

43. Textilní nástěnka v AL rámku 1x

š.1950 v.1000 mm, rozměry +- 20 mm

Nástěnka v AL profilu s kvalitní barevnou textilií, plastové rohy s nýtkem (šroubkem), podklad je tvořený z hobry, tloušťka minimálně 12 mm.

44. Textilní nástěnka v AL rámku 1x

š.2500 v.1000 mm, rozměry +- 20 mm

Nástěnka v AL profilu s kvalitní barevnou textilií, plastové rohy s nýtkem (šroubkem), podklad je tvořený z hobry, tloušťka minimálně 12 mm.

45. Vitrína prosklená 4x

š.975 hl.350 v.1000 mm, rozměry +- 50 mm

Materiál, dřevotřísková deska laminovaná tl.18 mm, ABS tl.2 mm, vrch, dno, bočnice a 1x příčka vodorovná.

Záda skříňky budou prosklené, zafrézované do drážky směrem od schodiště.

Přední část, 2x dveře prosklené se zámkem.

Ve skříňce bude LED osvětlení.

46. Doprava – nábytek 4x

Zhotovitel zajistí dopravu nábytku a montážních pracovníků. Cena musí být maximální a nemůže být navýšena.

47. Montáž – nábytek 1x

Zhotovitel zajistí kompletní vynášku a odbornou montáž nábytku a jiných profesí v učebně. Cena musí být maximální a nemůže být navýšena.

48. Elektroinstalace – doprava 1x

Zhotovitel zajistí dopravu elektro montážních pracovníků. Cena musí být maximální a nemůže být navýšena.

49. Elektroinstalace 1x

Televize, led osvětlení pro vitríny.

VOLNOČASOVÁ ZÓNA B

50. Sedačka 2-místná 4x

š.1450 hl.750 v.770 mm, rozměry +- 20 mm

Materiál vnitřní nosné konstrukce se svislými vzpěrami, deska dřevotřísková laminovaná tl.18 mm.

Výška sedu 440 mm, výška boční a zadní opěrky od podlahy 770 mm.

Venkovní korpus sedačky oblepen molitanem tl.10 mm, vrchní skladba sedací části tl.30 mm pevnostního tvrzeného molitanu a 50 mm molitanu určeného pro těžší zátěž.

Celá sedačka bude čalouněná v omyvatelné kožence.

Spodní část krycí černá látka.

Spodní konstrukce sedačky bude vyrobena ze svařeného rámu z uzavřeného čtvercového profilu 30 x 30 x 2 mm. Celková výška konstrukce 200 mm.

(konstrukce z důvodu tuhosti nesmí být šroubována, ale musí být svařena). Konstrukce bude nastříkána vypalovací barvou v odstínu z RAL vzorkovníku s rektifikací.

51. Sedačka šestihranná 4x

š.800 hl.800 v.440 mm, rozměry +- 20 mm

Materiál vnitřní nosné konstrukce se svislými vzpěrami, deska dřevotřísková laminovaná tl.18 mm.

Venkovní korpus sedačky oblepen molitanem tl.10 mm, vrchní skladba sedací části tl.30 mm pevnostního tvrzeného molitanu a 50 mm molitanu určeného pro těžší zátěž.

Celá šestihranná sedačka bude čalouněná v omyvatelné kožence.

Spodní část krycí černá látka, ve spodní části 6x kluzák v. 20 mm.

52. Obložení stěny proti otěrů

8,65 bm

š.8650 v.1600 mm, rozměry +- 50 mm

Materiál, dřevotřísková deska laminovaná tl.18 mm, ABS tl.2 mm.

Jde o obklad, který slouží proti otěru stěny. Obklad je kotven na svislý rastr z materiálu tl. 18-25 mm.

Spoje jsou kotveny na AL profily tvaru „T“, ukončení po stranách AL profily tvaru „L“, a vrchní část věncovou lištou. Mezi plošnými spoji obložení je ABS hrana.

53. Podium dřevěné 1x

š.4200 hl.1200 v.850 mm, rozměry +- 50 mm

Materiál vnitřní nosné konstrukce se svislými vzpěrami a pohledové strany budou z dřevotřískové desky laminované tl.18 mm.

Podium je řešené dvěma schody. První schod, výška od podlahy + 375 mm + 50 mm sedací část, vrchní část sedací plochy schodu bude z dřevotřískové desky laminované tl.18 mm, deska bude s vrchní částí sedací z pevnostního tvrzeného molitanu tl.30 mm. Celá sedací plocha bude čalouněná v omyvatelné koženke. Změkčená sedací plocha, hloubka 400 mm, instalovaná zároveň s přední hranou schodu. V zadní části bude prostor pro nohy a chození pro nejvyšší schod. Změkčená sedací plocha nebude přes celou délku, cca v půlce bude mezera pro vstup do prvního patra. Celková hloubka prvního schodu bude 800 mm.

Vrchní schod, výška od prvního schodu + 375 mm + 50 mm sedací část, hloubka 400 mm. Vrchní část sedací plochy schodu bude z dřevotřískové desky laminované tl.18 mm, deska bude s vrchní částí sedací z pevnostního tvrzeného molitanu tl.30 mm. Celá sedací plocha bude čalouněná v omyvatelné koženke. Změkčená sedací plocha, hloubka cca 400 mm, instalovaná zároveň s přední hranou schodu.

54. Textilní nástěnka v AL rámku 3x

š.2500 v.1000 mm, rozměry +- 20 mm

Nástěnka v AL profilu s kvalitní barevnou textilií, plastové rohy s nýtkem (šroubkem), podklad je tvořený z hobry, tloušťka minimálně 12 mm.

55. Doprava – nábytek 3x

Zhotovitel zajistí dopravu nábytku a montážních pracovníků. Cena musí být maximální a nemůže být navýšena.

56. Montáž – nábytek 1x

Zhotovitel zajistí kompletní vynášku a odbornou montáž nábytku a jiných profesí v učebně. Cena musí být maximální a nemůže být navýšena.

DRUŽINA

57. Kantorský stůl do L, el. Výsuvný monitor, PVC krabička 2x 230 V, 2x USB, 1x HDMI, 1x el. Ovl. Mon. 1x

š.1900 hl.1800 v.750 mm, rozměry +- 50 mm

Materiál, dřevotřísková deska laminovaná tl.18 mm, ABS tl.2 mm, vrchní pracovní deska do tvaru L, tl.25 mm.

Zádová deska směrem do třídy a u okna bude instalovaná od podlahy s vrchním přesahem přes pracovní desku + 50 mm.

Po pravé straně u stěny, bude instalována technická skříňka pro veškerou elektroinstalaci, š. 200 mm, 1x dveře. Vedle technické skříňky, bude instalovaný kontejner, viz. technická specifikace níže.

Na levé straně stolu bude pracovní deska s rádiusem, pod pracovní deskou bude 1x kulatá kovová noha s rektifikací.

Nad technickou skříňkou v pracovní desce bude osazeno 1x celoplastové zamykací pouzdro s lemem, musí být vyrobeno z homogenního tvrdého PVC tl.8 mm a 3 mm ve světle šedé RAL 7035, vykazujícího dobrou vodě odolnost, vysokou pevnost, tuhost a tvrdost. Pouzdro musí být bezspárově svařeno, aby zabránilo průnikům vody a kapalin. Na delší straně bude integrovaný kartáček, pro případ zavření kabeláže. Celé pouzdro musí být voděodolné do výšky vodního sloupce 8 mm. Pouzdro musí mít výklopná dvířka se zámkem na sjednocený klíč a po otevření musí být fixováno proti samovolnému zavření. Vnitřní vybavení pouzdra: 2x 230 V s klapkou a krytím v IP 44, 2x USB napájení 5 V, 1x pro HDMI průchodka Ø 40 mm, 1x elektrický ovladač pro kantorský elektrický výsuv s monitorem. Ve spodní části musí být krycí krabice s plastovou průchodkou pro přívod kabeláže.

Součástí kantorského stolu je 1x elektrický výsuvný systém s ovládáním integrovaným do plastového médiového pouzdra na horní ploše stolu. Celý monitor se musí elektricky vysunout z pracovní plochy stolu, při zasunutí pod pracovní desku bude monitor s krycí deskou ve stejné úrovni s hlavní pracovní plochou. Výše výsuvu musí mít libovolný výškový koncový bod seřiditelný dodavatelem na základě požadavku uživatele. Celý zvedací systém s ovládáním v médiovém pouzdře je součástí kompletní dodávky nábytku s odborným zapojením. Technický prostor bude s dvířky a zámkem. V zadní části pracovní plochy bude instalovaný výsuvný systém. Dle dodané IT techniky bude velikostně přizpůsobený nábytek.

58. Kontejner s centrálním zámkem 1x

š.450 hl.550 v.725 mm, rozměry +- 50 mm

Materiál, dřevotřísková deska laminovaná tl.18 mm, ABS tl.2 mm.

4x šuplík s centrálním zámkem.

Rektifikační nožky v.40 mm, pojezd celovýsuv kuličkový s dotahem, MDF tl.3 mm, úchytky kovové oblouček minimální rozteč 96 mm.

59. Židle kantora 1x

Pracovní otočná kancelářská židle na kolečkách s čalouněným sedákem (sedák z bukové překližky) i opěrákem. Ze zadní strany opěradla je černý hladký plast, spodní kryt sedáku shodný černý plast.

Potah složení: 100 % polyester, minimálně 90.000 zátěžových otáček. Mechanika synchronní – dvoupáková, opěrák výškově stavitelný systémem UP-down.

Kříž pětiramenný, píst, kolečka.

Područky výškově stavitelné, horní část područek z černého plastu. Tvar područek ve tvaru písmena „T“. Požadovaná nosnost min. 115 kg.

Čalounění (barva) bude vybrána investorem, před realizací.

60. Žákovský stůl, 1-místný, stavitelný 10x

Minimální rozměr desky š. 700 hl. 500 mm výška stavitelná pro 1. stupeň, rozměry +- 10 mm
Lavice je výškově stavitelná a má pevnou pracovní desku. Výškově stavitelná lavice ve výškových rozpětích 3-5, 4-6 a 5-7, a v jednotlivých polohách odpovídá výškám dle normy ČSN EN 1729-1.
Rozměr pracovní desky je 700 x 500 mm (šířka x hloubka) Pracovní deska má zaoblené rohy, lavice je z dřevotřískové desky laminované tl.18 mm, ABS tl.2 mm.

Deska lavice je k rámu přichycena pomocí závrtných matic a šroubů s metrickým závitem, které zaručují maximální pevnost spojení pracovní deska – rám.

Jednotlivé části rámu školní lavice (spodní a horní díl) jsou vyrobeny z ocelových profilů jako celosvařence. Nosné profily rámu jsou trubka o průměru minimálně 40 mm a tloušťce stěny minimálně 2 mm, trubka o průměru minimálně 36 mm a tloušťce stěny minimálně 4 mm a plochooová.

minimálně 38 x 20 mm o tloušťce stěny minimálně 1,5 mm. Pohyblivé (výsuvné) části rámu jsou zinkovány. Ostatní povrch kovového rámu je upraven práškovou (epoxy-polyesterovou) vypalovanou barvou v různých barevných odstínech RAL.

Výškové nastavení lavice se provádí manuálně rukou bez použití náradí, přestavením lavice do požadované výšky dle barevného označení. Výškové přestavení se provádí otáčením spojovací trubky (ručně). Správnost změny výškového nastavení (dosažení potřebné výšky pracovní plochy) se projeví zaskočením signalizační kuželky do příslušného otvoru, který se nacházející na vnitřní straně nohy lavice. Otvory jsou barevně označeny, a jejich barevné označení odpovídá normě ČSN EN 1729-1.

Lavice je opatřena dvěma háčky, které jsou neoddělitelnou součástí lavice (tvoří svařenec se zbytkem rámu). Součástí lavice je drátěný koš, který je vyroben jako svařenec z ohýbaných drátů o průměru minimálně 5 a 6 mm. Drátěný koš je zinkován.

Pro vyrovnání nerovností podlahy je lavice opatřena dvojicí rektifikačních šroubů, které jsou součástí plastových návleků. Rektifikační šrouby jsou opatřeny pojistnými podložkami, které zabraňují jejich snadnému odejmutí. Plastové návleky jsou prodlouženy tak, aby byla omezena možnost poškození lakovaných částí lavice okopem ze strany sedícího.

61. Žákovský stůl, 2-místný, stavitelný 10x

Minimální rozměr desky š. 1300 hl. 500 mm výška stavitelná pro 1. stupeň, rozměry +- 10 mm
Lavice je výškově stavitelná a má pevnou pracovní desku. Výškově stavitelná lavice ve výškových rozpětích 3-5, 4-6 a 5-7, a v jednotlivých polohách odpovídá výškám dle normy ČSN EN 1729-1.
Rozměr pracovní desky je 1300 x 500 mm (šířka x hloubka) Pracovní deska má zaoblené rohy, lavice je z dřevotřískové desky laminované tl.18 mm, ABS tl.2 mm.

Deska lavice je k rámu přichycena pomocí závrtných matic a šroubů s metrickým závitem, které zaručují maximální pevnost spojení pracovní deska – rám.

Jednotlivé části rámu školní lavice (spodní a horní díl) jsou vyrobeny z ocelových profilů jako celosvařence. Nosné profily rámu jsou trubka o průměru minimálně 40 mm a tloušťce stěny minimálně 2 mm, trubka o průměru minimálně 36 mm a tloušťce stěny minimálně 4 mm a plochooová.

minimálně 38 x 20 mm o tloušťce stěny minimálně 1,5 mm. Pohyblivé (výsuvné) části rámu jsou zinkovány. Ostatní povrch kovového rámu je upraven práškovou (epoxy-polyesterovou) vypalovanou

barvou v různých barevných odstínech RAL.

Výškové nastavení lavice se provádí manuálně rukou bez použití nářadí, přestavením lavice do požadované výšky dle barevného označení. Výškové přestavení se provádí otáčením spojovací trubky (ručně). Správnost změny výškového nastavení (dosažení potřebné výšky pracovní plochy) se projeví zaskočením signalizační kuželky do příslušného otvoru, který se nacházející na vnitřní straně nohy lavice. Otvory jsou barevně označeny, a jejich barevné označení odpovídá normě ČSN EN 1729-1.

Lavice je opatřena dvěma háčky, které jsou neoddělitelnou součástí lavice (tvoří svařenec se zbytkem rámu). Součástí lavice je drátěný koš, který je vyroben jako svařenec z ohýbaných drátů o průměru minimálně 5 a 6 mm. Drátěný koš je zinkován.

Pro vyrovnání nerovností podlahy je lavice opatřena dvojicí rektifikačních šroubů, které jsou součástí plastových návleků. Rektifikační šrouby jsou opatřeny pojistnými podložkami, které zabraňují jejich snadnému odejmutí. Plastové návleky jsou prodlouženy tak, aby byla omezena možnost poškození lakovaných částí lavice okopem ze strany sedícího.

62. Žákovská židle, stavitelná 30x

Žákovská židle vyrobená v souladu s předpisy ergonomie pro vzdělávací instituce a je vyrobena dle normy ČSN EN 1729. Výškově stavitelná bez použití nástrojů v barevně označené normo poloze pro velikost 3-5. Materiál plochoovál minimálně 38x20 mm. Sedák a opěrák tvarovaný ve dvou rovinách ze 7 vrstvé překližky, krempa u sedáku a opěráku. Plastové kluzáky s možností vložení filcové nebo teflonové vložky.

Sedák i opěrák školní židle jsou vyrobeny z bukové překližky povrchově upravené bezbarvým polyuretanovým lakem. Tvarově upravené překližky zaručují maximální ergonomii sezení. Pro pohodlnější sezení je dřevěný sedák opatřen prolisem v místě sedu a zaoblením přední části – krepkou v místě kolen. Opěrák je tvarován (prohnut) ve dvou směrech tak, aby co nejlépe svým tvarem odpovídal anatomii lidského těla v bederní oblasti. Sedák i opěrák židle jsou k rámu přinýtovány ocelovými nýty.

Jednotlivé části rámu školní židle (spodní a horní díl) jsou vyrobeny z ocelových profilů jako celosvařence. Nosné profily rámu jsou plochoovál minimálně 38x20 mm o tloušťce stěny minimálně 1,5 mm a plochoovál minimálně 34x15 mm o tloušťce stěny minimálně 2 mm. Pohyblivé (výsuvné) části rámu jsou zinkovány. Ostatní povrch kovového rámu je upraven práškovou (epoxy-polyesterovou) vypalovanou barvou v různých barevných odstínech RAL.

Výškové nastavení židle se provádí manuálně, povolením aretačních šroubů, přestavením židle do požadované výšky a zpětným dotažením aretačních šroubů. Správnost změny výškového nastavení (dosažení potřebné výšky sedáku) se projeví zaskočením signalizačních kuliček do příslušných otvorů, které se nacházející na vnějších stranách židle a jsou barevně označeny. Barevné označení odpovídá normě ČSN EN 1729. Aretační šrouby lze také dotáhnout imbusovým klíčem č.5, čímž se zamezí nežádoucí manipulaci s výškou nastavení bez použití nářadí. Židle je opatřena zajišťovacími prvky tak, aby nešlo nedovoleně rozebrat židli na horní a spodní díl a aby nešlo snadno odejmout aretační šrouby.

Maximální přípustné zatížení židle při rovnoměrném zatížení sedací plochy (v celé sedací ploše) je 100 kg. Židli lze odkládat na pracovní desku stolu, a to tak, že židle stojí spodní částí sedáku, která je opatřena gumovými protiskluzovými podložkami, na pracovní desce stolu.

63. Skříň policová, dveře 2x

š.900 hl.460 v.2000 mm, rozměry +- 50 mm

Materiál, dřevotřísková deska laminovaná tl.18 mm, ABS tl.2 mm.

5x police stavitelná, 2x dveře.

Rektifikační nožky v.40 mm, NK panty s dotahem, MDF tl.3 mm, úchytky kovové oblouček minimální rozteč 96 mm.

64. Skříň, spodek šuplíky plastové, vrch otevřený 4x

š.700 hl.460 v.2000 mm, rozměry +- 50 mm

Materiál, dřevotřísková deska laminovaná tl.18 mm, ABS tl.2 mm.

Spodní část: 8x plastový šuplík, celková výška cca 220 mm, box bude instalovaný na plastových vodících lištách.

Vrchní část: 1x fixní příčka, 2x police stavitelná.

Rektifikační nožky v.40 mm, MDF tl.3 mm.

65. Skříň ve výklenku 3x

š.820 hl.400 v.1210 mm, rozměry +- 50 mm

Materiál, dřevotřísková deska laminovaná tl.18 mm, ABS tl.2 mm.

3x police stavitelná, 2x dveře.

NK panty s dotahem, MDF tl.3 mm, úchytky kovové oblouček minimální rozteč 96 mm.

66. Lem kolem sestavy 1x

tl.18 mm, rozměry +- 50 mm

Materiál, dřevotřísková deska laminovaná tl. 36 mm, ABS tl.2 mm.

Lem ze čtyř stran, šířka cca 80 mm.

67. Textilní nástěnka v AL rámku, šestihranná 3x

š.1150 v.1000 mm, rozměry +- 20 mm

Šestihranná nástěnka v AL profilu s kvalitní barevnou textilií, plastové rohy s nýtkem (šroubkem), podklad je tvořený z hobry, tloušťka minimálně 12 mm.

68. Doprava – nábytek 2x

Zhotovitel zajistí dopravu nábytku a montážních pracovníků. Cena musí být maximální a nemůže být navýšena.

69. Montáž – nábytek 1x

Zhotovitel zajistí kompletní vynášku a odbornou montáž nábytku a jiných profesí v učebně. Cena musí být maximální a nemůže být navýšena.

70. Elektroinstalace – doprava 2x

Zhotovitel zajistí dopravu elektro montážních pracovníků. Cena musí být maximální a nemůže být navýšena.

71. Elektroinstalace 1x

Kantorský stůl: PVC krabička, 6x 230 V pro PC
Dotykový display: 2x 230 V

CVIČNÁ KUCHYŇE

72. Jídelní stůl 1x

š.2100 hl.600 v.750 mm, rozměry +- 50 mm

Vrchní pracovní deska, materiál, dřevotřísková deska laminovaná tl.18 mm, ABS tl.2 mm.

Konstrukce bude vyrobena ze svařeného rámu z uzavřeného čtvercového profilu 30 x 30 x 2 mm (konstrukce z důvodu tuhosti nesmí být šroubována, ale musí být svařena). Konstrukce bude nastříkána vypalovací barvou v odstínu z RAL vzorkovníku s rektifikací.

73. Jídelní stůl 1x

š.2100 hl.800 v.750 mm, rozměry +- 50 mm

Vrchní pracovní deska, materiál, dřevotřísková deska laminovaná tl.18 mm, ABS tl.2 mm.

Konstrukce bude vyrobena ze svařeného rámu z uzavřeného čtvercového profilu 30 x 30 x 2 mm (konstrukce z důvodu tuhosti nesmí být šroubována, ale musí být svařena). Konstrukce bude nastříkána vypalovací barvou v odstínu z RAL vzorkovníku s rektifikací.

74. Jídelní židle 14x

Židle je vyrobená z kovové pružné konstrukce s ergonomickým skořepinovým plastovým sedákem. Židle je stohovatelná min. 5 ks na sebe. Konstrukce je ohýbaná ze speciálního pružného kovového profilu o minimálním průřezu: 22 mm trubka s minimální tloušťkou stěny 2 mm. Konstrukce je povrchově ošetřena práškovým vypalovacím lakem v odstínu světlé šedé RAL. Židli tvoří jednodílný sedák s opěrákem, který má ve vrchní části otvor v opěradle pro jednoduché uchopení. Plast je se vzduchovým polštářem, snadno omyvatelný s jemnou strukturou. Minimální nosnost židle při rovnoměrném zatížení sedací plochy je 120 kg.

Velikost č.6

75. Textilní nástěnka v AL rámcu, šestihranná 4x

š.1150 v.1000 mm, rozměry +- 20 mm

Šestihranná nástěnka v AL profilu s kvalitní barevnou textilií, plastové rohy s nýtkem (šroubkem), podklad je tvořený z hobry, tloušťka minimálně 12 mm.

76. Skříň s vestavnou lednicí 1x

š.600 hl.620 v.2100 mm, rozměry +- 50 mm

Materiál, dřevotřísková deska laminovaná tl.18 mm, ABS tl.2 mm.

Skříň je dělaná na dvoje dvířka nad sebou dle ledničky.

MDF tl.3 mm, rektifikační nožky v.100 mm kryté dřevěnou lištou, úchytky kovové oblouček minimální rozteč 96 mm.

Lednice minimální požadavky:

Objem 295-330 l

Energetická třída: E-G

Hlučnost: 30-45 dB

Police prosklené

Manuální regulace teploty

77. Krájecí centrum, koše pro tříděný odpad 1x

š.1400 hl.600 v.850 mm, rozměry +- 50 mm

Materiál, dřevotřísková deska laminovaná tl.18 mm, ABS tl.2 mm.

Pod pracovní deskou bude 4x skříňka s dvířky. Každé dvířka ve vrchní části s plastovými prohazovacími dvířky cca 250 x 250 mm. Na plastových dvířkách bude polep pro tříděný odpad. komunál, plast, papír, sklo.

Vrchní pracovní deska a vrchní zvýšené lišty na pracovní desce ze tří stran výška minimálně 80mm.

Materiál vhodný pro výrobu konstrukčních dílů v chemickém a strojírenské průmyslu. Primárně se využívá v potravinářském průmyslu na výrobu desek stolů, krájecích desek, řeznických bloků a obložení stěn v provozech. Materiál se vyznačuje vyšší odolností vůči oděru a lepšími kluznými vlastnostmi.

Odolný vůči poškrábání a ohrusu

Dobré kluzné vlastnosti

Dobré mechanické vlastnosti

Neabsorbují vodu

Zdravotně nezávadný

4x plastový koš

vnitřní objem 38-45 L

bez víka

Rektifikační nožky v.100 mm kryté dřevěnou lištou, NK panty s tlumením.

78. Spodní sestava pro vestavnou troubu a varnou desku 2x

š.1960 hl.600 v.850 mm, rozměry +- 50 mm

Vrchní pracovní deska postforming, tl.38 mm s předním obloučkem.

Materiál dřevotřísková deska laminovaná tl.18 mm, ABS hrana tl.2 mm.

V každé sestavě bude: 1x skříňka šuplíková š. 760 mm, vrchní čelo výška 150 mm, 2x spodní čelo výška 280 mm.

1x skříňka š. 600 mm pod varnou deskou pro vestavnou elektrickou troubu.

1x skříňka š.600 mm, 2x dveře, 1x police stavitelná.

1x elektro tubus který bude zabudovaný v pracovní desce, v případě potřeby se vysune směrem nahoru, 3x 230 V.

Rektifikační nožky v.100 mm kryté dřevěnou lištou, NK panty s tlumením, šuplík plechový s plynulým zavřením, MDF tl.3 mm.

79. Vestavná varná deska, elektrická 3x

4x varná zóna

Dotykové ovládaní

Vrchní povrch, černá sklokeramická deska

Dětská pojistka

80. Vestavná trouba 3x

objem trouby 65 - 78l

energetická třída: B-D

teleskopické výsuvy

samočisticí katalytický systém
horkovzdušná
dveře s plynulým zavřením

81. Spodní sestava s vestavnou myčkou, dřez 1x

š.2670 hl.600 v.850 mm, rozměry +- 50 mm
Vrchní pracovní deska postforming, tl.38 mm s předním obloučkem.
Materiál dřevotřísková deska laminovaná tl.18 mm, ABS hrana tl.2 mm.
1x skříňka š.400 mm, 1x dveře, 1x police stavitelná.
1x skříňka š.600 mm pod varnou deskou pro vestavnou elektrickou troubu.
1x dveře š.600 mm pro vestavnou myčku.
1x skříňka pod dřezem š.850 mm, 1x dveře, bez police.
1x nerezový dřez s odkapávačem, minimální rozměr 400 x 730 mm.
1x páková vodovodní baterie.
Rektifikační nožky v.100 mm kryté dřevěnou lištou, NK panty s tlumením, šuplík plechový s plynulým zavřením, MDF tl.3 mm.

82. Vestavná myčka na nádobí, š.600 mm 1x

Energetická třída B - D
Počet jídelních sad 14 – 16
Počet mycích programů 7-9
Eko program
Funkce AquaStop, v případě uniku vody se sama zastaví

83. Spodní sestava kuchyně, dřez 1x

š.1710 hl.600 v.850 mm, rozměry +- 50 mm
Vrchní pracovní deska postforming, tl.38 mm s předním obloučkem.
Materiál dřevotřísková deska laminovaná tl.18 mm, ABS hrana tl.2 mm.
1x fixní krycí deska od okna u topení
1x skříňka šuplíková š. 500 mm, vrchní čelo výška 150 mm, 2x spodní čelo výška 280 mm.
1x skříňka pod dřezem š.850 mm, 1x dveře, bez police.
1x nerezový dřez s odkapávačem, minimální rozměr 400 x 730 mm.
1x páková vodovodní baterie.
Rektifikační nožky v.100 mm kryté dřevěnou lištou, NK panty s tlumením, šuplík plechový s plynulým zavřením, MDF tl.3 mm.

84. Spodní sestava kuchyně, dřez 1x

š.1950 hl.600 v.850 mm, rozměry +- 50 mm

Vrchní pracovní deska postforming, tl.38 mm s předním obloučkem.

Materiál dřevotřísková deska laminovaná tl.18 mm, ABS hrana tl.2 mm.

1x skříňka šuplíková š. 850 mm, vrchní čelo výška 150 mm, 2x spodní čelo výška 280 mm.

1x skříňka pod dřezem š.850 mm, 1x dveře, bez police.

1x nerezový dřez s odkapávačem, minimální rozměr 400 x 730 mm.

1x páková vodovodní baterie.

Rektifikační nožky v.100 mm kryté dřevěnou lištou, NK panty s tlumením, šuplík plechový s plynulým zavřením, MDF tl.3 mm.

85. Skříňka, spodek dveře, vrch police 1x

š.930 hl.180 v.2100 mm, rozměry +- 50 mm

Materiál, dřevotřísková deska laminovaná tl.18 mm, ABS tl.2 mm, záda tl.18 mm.

Spodní část: 2x dveře, výška od podlahy 812 mm, 2x police stavitelná.

Vrchní část: 1x příčka vodorovná, 3x police stavitelná.

Rektifikační nožky v.100 mm kryté dřevěnou lištou, NK panty s tlumením, úchytky kovové oblouček minimální rozteč 96 mm.

86. Nástavec otevřený 1x

š.400 hl.320 v.750 mm, rozměry +- 50 mm

Materiál, dřevotřísková deska laminovaná tl.18 mm, ABS tl.2 mm.

2x police stavitelná

MDF tl.3 mm.

87. Nástavec otevřený 1x

š.800 hl.320 v.750 mm, rozměry +- 50 mm

Materiál, dřevotřísková deska laminovaná tl.18 mm, ABS tl.2 mm.

2x police stavitelná

MDF tl.3 mm.

88. Nástavec, dveře 1x

š.410 hl.300 v.750 mm, rozměry +- 50 mm

Materiál, dřevotřísková deska laminovaná tl.18 mm, ABS tl.2 mm.

1x dveře, 2x police stavitelná

NK panty s tlumením, MDF tl.3 mm, úchytky kovové oblouček minimální rozteč 96 mm.

89. Nástavec, dveře 3x

š.665 hl.300 v.750 mm, rozměry +- 50 mm

Materiál, dřevotřísková deska laminovaná tl.18 mm, ABS tl.2 mm.

2x dveře, 2x police stavitelná

NK panty s tlumením, MDF tl.3 mm, úchytky kovové oblouček minimální rozteč 96 mm.

90. Nástavec, dveře 2x

š.700 hl.300 v.750 mm, rozměry +- 50 mm

Materiál, dřevotřísková deska laminovaná tl.18 mm, ABS tl.2 mm.

2x dveře, 2x police stavitelná

NK panty s tlumením, MDF tl.3 mm, úchytky kovové oblouček minimální rozteč 96 mm.

91. Nástavec, dveře 2x

š.750 hl.300 v.750 mm, rozměry +- 50 mm

Materiál, dřevotřísková deska laminovaná tl.18 mm, ABS tl.2 mm.

2x dveře, 2x police stavitelná

NK panty s tlumením, MDF tl.3 mm, úchytky kovové oblouček minimální rozteč 96 mm.

92. Zádová deska

6,93 bm

v.500 mm, rozměry +- 50 mm

Materiál, dřevotřísková deska laminovaná tl.18 mm, ABS tl.2 mm.

93. Skleněná zástěna 1x

š.2560 v.400 mm, rozměry +- 50 mm

Materiál, dřevotřísková deska laminovaná tl.18 mm, ABS tl.2 mm.

Ve spodní liště bude drážka pro vložení skla, výška lišty 150 mm. Skleněná přepážka bude instalovaná mezi varné desky. Sklo s předním obloučkem ze strany od krájecího centra.

94. Dopojení vody a odpadu 1x

Dopojení vody a odpadu ze stavebních vývodů.

95. Doprava – nábytek 4x

Zhotovitel zajistí dopravu nábytku a montážních pracovníků. Cena musí být maximální a nemůže být navýšena.

96. Montáž – nábytek 1x

Zhotovitel zajistí kompletní vynášku a odbornou montáž nábytku a jiných profesí v učebně. Cena musí být maximální a nemůže být navýšena.

97. Elektroinstalace – doprava 2x

Zhotovitel zajistí dopravu elektro montážních pracovníků. Cena musí být maximální a nemůže být navýšena.

98. Elektroinstalace 1x

Ve cvičné kuchyňce bude realizovaná kompletní elektroinstalace pro:

1x vestavná lednice 2x 230 V

3x vestavná elektrická trouba 3x 230 V

3x sklokeramická varná deska 3x 230 V

2x elektro tubus 2x 230 V

1x vestavná myčka na nádobí 2x 230 V

zádová deska 8x 230 V

1x LED osvětlení pod skříňky

Po dokončení bude předána elektro revize.

