



Linde Gas a.s.

a zákazník



0363747697

Smlouva o dlouhodobém pronájmu

Integrovaná střední škola
technická Benešov
Černoletská 1997
256 01 Benešov

Číslo smlouvy 363747697	Datum vystavení 19.01.2024	Číslo zákazníka 510122910
----------------------------	-------------------------------	------------------------------

uzavírají tuto smlouvu o dlouhodobém pronájmu lahví a dalších distribučních prostředků na technické plyny:

- 1 Nájemce získává jednorázovým zaplacením níže uvedeného nájemného právo užívat typ Lahve či jiného Distribučního prostředku pronajímatele v počtu a po dobu určené níže v článku 14.
- 2 Nájemné uhradí zákazník v hotovosti, kartou na platebním terminálu v Prodejním místě Linde nebo bezhotovostním převodem v den splatnosti uvedeném na faktuře, a to předem na celou dobu nájmu.
- 3 Pronajaté Distribuční prostředky mohou být použity jen k odběru Plynů od pronajímatele, popřípadě od dodavatele pověřeného pronajímatelem.
- 4 Náklady na obsluhu při plnění Plynem, údržbu, servis, předepsané tlakové zkoušky Distribučních prostředků nese pronajímatel.
- 5 Po skončení Smlouvy (nebude-li uzavřena nová smlouva) bude účtováno nájemné a dodatek nájemné podle právé platných sazeb pronajímatele, dokud Distribuční prostředky nebudou vráceny příslušnému Prodejnímu místu Linde. Období pro výpočet a vznik nároku a účtování dodatkového nájemného, tj. užívání Lahví bez tzv. obrátky, počíná běžet 3 měsíce před skončením Smlouvy.
- 6 V případě ukončení Smlouvy během doby, za kterou je uhrazeno dlouhodobé nájemné, není pronajímatel povinen uhradit nájemci jakoukoliv částku ze zaplaceného nájemného.
- 7 Pronajímatel je oprávněn odstoupit od této Smlouvy, pokud nájemce umožní třetí osobě užívat pronajaté Distribuční prostředky bez předchozího písemného souhlasu pronajímatele nebo jej plní jinými Plyny než od pronajímatele, nebo nájemce přes upozornění pronajímatele užívá pronajaté Distribuční prostředky v rozporu s touto Smlouvou, nebo je-li nájemce v prodlení s úhradou nájemného delší než 10 dní.
- 8 Každá smluvní strana má právo odstoupit od této Smlouvy v případě úpadku druhé smluvní strany, nebo při rušení druhé smluvní strany s likvidací.
- 9 Nájemce se zavazuje, že bude utajovat, nevyužije pro sebe, nesdělí či nezpřístupní (např. předložením části Smlouvy, faktury, předávacího protokolu aj.) třetí osobě výši nájemného, specifikaci předmětu nájmu a veškeré ostatní konkurenčně určitelné, ocenitelné a běžně nedostupné skutečnosti týkající se pronajímatele („Důvěrné informace“), které získána základě plnění této Smlouvy. V případě porušení tohoto závazku mlčenlivosti má pronajímatel právo okamžitě odstoupit od Smlouvy. Závazek mlčenlivosti se nájemce zavazuje zachovávat i po dobu 12 měsíců od skončení Smlouvy.
- 10 Součástí této Smlouvy jsou níže uvedené Všeobecné obchodní podmínky Linde pro prodej Plynů a nájem Distribučních prostředků (dále jen „Podmínky“). Pojmy uvozené velkým písmenem, jež nejsou vysvětleny v této Smlouvě, mají význam uvedený v Podmínkách. Aplikace obchodních podmínek a jiných dokumentů nájemce na tuto Smlouvu je vyloučena, ledaže je pronajímatel výslovně akceptuje prostřednictvím písemného a číslovaného dodatku podepsaného oprávněnými zástupci smluvních stran.
- 11 Tato Smlouva se řídí českým právem; spory z této Smlouvy bude rozhodovat věcně příslušný soud místně příslušný dle

Zákazník svým podpisem projevuje souhlas s tím, že na jakýkoliv smluvní vztah mezi ním a společností Linde Gas a.s. se aplikují "Všeobecné obchodní podmínky Linde pro prodej Plynů a nájem distribučních prostředků", zveřejněné na Prodejních místech Linde a na webových stránkách <https://www.linde-gas.cz/cs/footer/legalnotice>, přičemž zároveň prohlašuje, že se s jejich zněním obeznámil.

Linde Gas a.s.
U Technoplynu 1324
198 00 Praha 9

IČ: 00011754
DIČ: CZ00011754

Bankovní spojení pro platby v CZK:
UniCredit Bank Czech Republic
and Slovakia, a.s.
Č.úctu: 2113539415/2700
IBAN: CZ31 2700 0000 0021 13539415
BIC: BACX CZ PP

Bankovní spojení pro platby v EUR:
Deutsche Bank AG München
Č.úctu: 220 230667 800
BLZ: 700 700 10
IBAN: DE62 7007 0010 0230 6678 00
BIC/SWIFT: DEUTDEMMXXX

Zákaznické centrum
Telefon: 800 121 121
Fax: 272 100 752

www.linde-gas.cz
info.cz@linde.com

Jméno zákazníka: Integrovaná střední škola

č. zákazníka: 510122910

363747697

19.01.2024

2 / 2

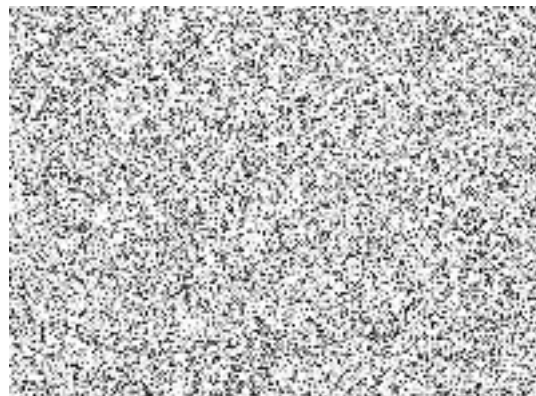
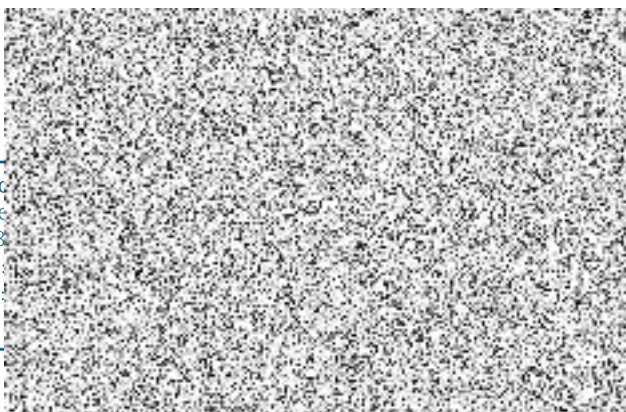
sídla pronajímatele. Tato Smlouva je nezávislá na jiných smlouvách uzavřených mezi smluvními stranami, strany vylučují aplikaci § 1727 Občanského zákoníku.

- 12 Smluvní strany se dohodly, že má-li být tato Smlouva nebo dohoda jí měnící či doplňující v souladu se zákonem č. 340/2015 Sb., o registru smluv („ZRS“), uveřejněna prostřednictvím registru smluv, pak její uveřejnění se zavazuje zajistit bez zbytečného odkladu, nejpozději do data převzetí Distribučních prostředků, na své náklady postupem stanoveným v ZRS nájemce. Před uveřejněním této Smlouvy v registru smluv nájemce znečitelní ta ustanovení, která představují výjimku z povinnosti uveřejnění podle §3 odst. 1,2 ZRS, a to jmenovitě výše nájemného a osobní údaje, vč. podpisových vzorů zástupců smluvních stran.
- 13 Podpisem Smlouvy smluvní strany stvrzují, že Smlouva je výsledkem jejich vzájemného vyjednávání, nájemce prohlašuje, že měl možnost ovlivnit její podmínky, byl seznámen s obsahem Podmínek a dalších dokumentů, na které Podmínky odkazují, a tudíž se neuplatní ustanovení §1799 a § 1800 Občanského zákoníku o smlouvách uzavíraných adhezním způsobem.
- 14 Specifikace typu pronajímaných Distribučních prostředků, délka pronájmu a výška nájemného:

Číslo produktu	Název produktu/ SKP/Taric No.	Počet pronajatých kusů	Počátek smlouvy	Konec smlouvy	Nájemné/kus
7450200	NÁJEM LAHVE ACE-1 ROK	8	01.01.2024	31.12.2024	

Datum 19.01.2024

Lin
U Te
198
IČO:
DIČ:



VŠEOBECNÉ OBCHODNÍ PODMÍNKY LINDE PRO PRODEJ PLYNŮ A NÁJEM DISTRIBUČNÍCH PROSTŘEDKŮ

(dále jen „Podmínky“)

1. ZÁKLADNÍ USTANOVENÍ

Tyto Podmínky jsou integrální součástí každé smlouvy, na základě které se Linde zavazuje dodávat zákazníkovi technický, medicínální či speciální plyn/v jakémkoliv skupenství v Distribučním prostředku nebo prostřednictvím Technického zařízení (dále jen „Plyn/v“) a/nebo mu pronajmout Distribuční prostředek či Technické zařízení Linde. Jednotlivé smlouvy vznikají akceptací nabídky Linde zákazníkem, a to prostřednictvím smlouvy, objednávky zákazníka potvrzených ze strany Linde, a/nebo pouhým převzetím Distribučního prostředku Linde zákazníkem (dále jen „Smlouva“). Strany jsou povinny své identifikační a kontaktní údaje při uzavření Smlouvy uvádět správně a pravidelně a bez zbytečného odkladu informovat druhou stranu o změně těchto údajů. Smlouva se řídí českým právem; spory ze Smlouvy budou rozhodovat věcně příslušné české soudy místně příslušné dle sídla Linde. Právní jednání směřující ke změně či ukončení Smlouvy vyžadují písemnou formu, pokud není stanoveno jinak. Vedle mechanismu změny cen stanoveného ve Smlouvě, je Linde oprávněna kdykoliv navrhnout zákazníkovi změnu cen Plynů, dalších produktů či nájemného, a to osobně, elektronickou zprávou či dopisem. Pokud zákazník do 30 dnů písemně odmítne změnu cen navrženou Linde, nové ceny se na zákazníkovi neuplatní, ale Linde bude mít v takovém případě právo vypovědět Smlouvu (i) na dodávku plynů v lahvích a jiných Distribučních prostředcích s jednoměsíční výpovědní dobou a (ii) smlouvu na dodávku kapalných technických plynů s tříměsíční výpovědní dobou. Linde může plnit své smluvní závazky prostřednictvím třetích osob, zejména „Partnerů Linde“, tj. osob které Linde zmocnila k prodeji zboží, služeb a Distribučních prostředků s Plynem a jejich převozu k/od zákazníků a/nebo „Prodejních míst Linde“, což jsou prodejny provozované ze strany Linde nebo Partnerů Linde.

2. DODÁVKY PLYNŮ V DISTRIBUČNÍCH PROSTŘEDKÁCH

„Distribučním prostředkem“ se rozumí přenosná tlaková nádoba či zařízení k zásobování Plynem v podobě Lahví, Palet, Pevných svazků lahví, Kontejnerů a Trajerů. „Lahvi“ se rozumí kovová tlaková nádoba pro přepravu Plynů do 90 l vodního objemu, „Paletou“ přepravní zařízení uzpůsobené pro přepravu jednotlivých Lahví, „Pevným svazkem lahví“ pak několik vzájemně propojených Lahví na společném přepravním základě. „Kontejnerem“ se rozumí mobilní nádoba pro přepravu Plynů o objemu větším než 90 l. „Trajerem“ se rozumí silniční vůz přepravující Pevné svazky lahví, které jsou navzájem propojeny. „Kryonádobou“ tepelně izolovaná tlaková nádoba pro hluboce zchlazený Plyn. „Kontejnerem na suchý led“ se rozumí isotermický plastový kontejner na suchý led. Objednávka zákazníka musí obsahovat alespoň druh Plynů, jeho množství a požadovaný termín a místo dodání a musí být doručena v dostatečném předstihu před požadovaným termínem dodání. Pokud místo dodání nebylo ve Smlouvě sjednáno pak platí, že místem dodání Plynů je Prodejní místo Linde. Pokud nebyl dohodnut termín dodání, Linde Plynů v Lahvích, Paletách, Pevných svazcích lahví či Kontejnerech do dvou pracovních dnů, Plynů v Trajerech do tří pracovních dnů, speciální či kalibrační plynů v Distribučních prostředcích v přiměřené lhůtě s přihlédnutím k velikost objednávkou a náročnosti jejich provedení, zpravidla do 60 dnů. Nepřevzeme-li zákazník Distribuční prostředek s Plynem ve sjednaném termínu, splní Linde svou povinnost tím, že zákazníkovi umožní převzít si Distribuční prostředek s Plynem v Prodejním místě Linde. Jestliže si zákazník či jím určený dopravce vyzvedává Distribuční prostředek v Prodejním místě Linde, pak zákazník odpovídá za bezpečnou nákladku, převoz a vykládku Distribučního prostředku a je povinen dodržovat předpisy týkající se přepravy Plynů, zvláště pravidla bezpečnosti práce a provozní pravidla včetně ČSN 078304. Při převzetí Distribučního prostředku (či jiného produktu Linde) je zástupce zákazníka povinen prokázat své zmocnění, zejm. zákaznickou kartou Linde. U Plynů podléhajících spotřební dani (LPG) je zákazník povinen sdělit Linde účel jeho použití.

3. DODÁVKY PLYNŮ DO TECHNICKÝCH ZAŘÍZENÍ

Zákazník, kteří odeberají od Linde Plyn ve větších objemech si od Linde mohou pronajmout „Technická zařízení“, které slouží pro skladování či distribuci Plynů u zákazníka. Technická zařízení, které Linde na základě samostatné Smlouvy pronajímá zákazníkovi, se nestává součástí nemovitosti, na které je postaveno, i když je s ní pevně spojeno. „Zásobovacím zařízením“ se rozumí typ Technického zařízení skládající se z zásobníku, odpařovače, směšovací stanice, plynících potrubí a armatur, do kterého Linde dodává zpravidla kapalně Plyn. Pokud si zákazník objedná u Linde službu dálkového sledování, Linde bude dodávat Plyn do Zásobovacího zařízení průběžně tak, aby měl zákazník v Zásobovacím zařízení dostatečnou zásobu Plynů, s přihlédnutím k jeho obvyklé spotřebě. I v případě služby dálkového sledování je zákazník povinen provádět kontrolu stavu manometru ukazujícího stav náplně Zásobovacího zařízení, zapisovat stavy manometru do provozního deníku a oznámí Linde nenadávý pokles náplně či její pokles pod 15% kapacity Zásobovacího zařízení. V ostatních případech dodává Linde Plyn do Zásobovacího zařízení na základě dílčích objednávek zákazníka, kdy každá objednávka specifikuje jednu dodávku Plynů. Objednávka musí obsahovat alespoň druh Plynů, jeho množství, požadovaný termín a místo dodání a je třeba jí zaslat Linde nejmeně tři pracovní dny před požadovaným dnem dodání. U LPG zajistí Linde dodávku do 15 dnů od potvrzení objednávky. Dodané množství Plynů se určí dle kalibrování průtokoměru namontovaného na silniční cisterně, pokud není ve Smlouvě sjednáno jinak. Zákazník zajistí bezplatně vhodný a bezpečný přístup Linde k Zásobovacímu zařízení 24 hod. denně a umožní Linde užívat příjezdovou cestu k Zásobovacímu zařízení pro vozidla do 48 tun. Zákazník se zavazuje umožnit Linde řádně a včasné plnění Zásobovacího zařízení Plynem, zejména udržovat Zásobovací zařízení v řádném a provozuschopném stavu, bez vnitřních nečistot, a neprodleně hlásit Linde skutečnosti, které mohou mít vliv na plnění závazků Linde ze Smlouvy. Pokud Linde nemůže provést dodávku Plynů do Zásobovacího zařízení kvůli nesoučinnosti zákazníka, může vyúčtovat zákazníkovi neúspěšnou jízdu a náklady na uskladnění Plynů až do okamžiku jeho dodání. Zákazník je povinen v případě plánovaného přerušení odběru Plynů ze Zásobovacího zařízení z důvodu krátkodobé odstávky zařízení zákazníka spotřebovávajícího Plyn nebo v případě plánovaného zvýšení spotřeby o více než 30 % oproti předchozí průměrné denní spotřebě, takovouto skutečnost Linde písemně sdělit, nejpozději 24 hodin předem s uvedením důvodu a doby trvání takové situace.

4. PRONÁJEM DISTRIBUČNÍCH PROSTŘEDKŮ

Nájemní vztah mezi Linde a zákazníkem vzniká podpisem Smlouvy, dodacího či přepravního listu k Distribučnímu prostředku zákazníkem či jeho zástupcem. Za užívání Distribučních prostředků Linde je zákazník povinen platit denně nájemné, které bude účtováno ze strany Linde při převzetí Distribučního prostředku a/nebo nejmeně jednou měsíčně. U dlouhodobého nájmu Distribučního prostředku je nájemné za celou dobu nájmu vyúčtováno ihned po uzavření Smlouvy. U Distribučních prostředků Linde, které má zákazník v držení déle než tři měsíce bez obrátky (tzn. výměny prázdných za plně), je Linde oprávněna účtovat zákazníkovi dodatkové nájemné. U kontejnerů na suchý led je Linde oprávněna účtovat zákazníkovi dodatkové nájemné po 1 měsíci, kdy je má zákazník v držení bez obrátky. Výše denního nájemného a dodatkového nájemného se řídí dle ceníku Linde zveřejněného v Prodejních místech Linde. Linde je oprávněna sazby nájemného upravovat i v průběhu nájemního vztahu, a to doručením oznámení o zvýšení nájemného zákazníkovi, a to alespoň 15 dní před jeho účinností. Linde je oprávněna požadovat po zákazníkovi neúročeno kaucii až do výše pořizovací ceny Distribučního prostředku. Linde vrátí kauci zákazníkovi po předání Distribučního prostředku a kaucovní listku Prodejnímu místu Linde, přičemž je oprávněna započíst si proti kauci své pohledávky za zákazníkem, zejména náklady na odstraňování škod na Distribučním prostředku vč. vnitřního znečištění. Distribuční prostředky zákazník vrací na své náklady v Prodejním místě Linde v jeho prodejní době; při vrácení nevzniká zákazníkovi nárok na úhradu za Plynů obsažené ve vráceném Distribučním prostředku ani na vrácení nevyčerpaného nájemného. Zadržovací právo na pronajaté Distribuční prostředky se po dobu trvání Smlouvy vylučuje. Zákazník odpovídá Linde za zcizení, ztrátu, znečištění, poškození, zničení nebo včasné nevrácení Distribučního prostředku, jeho příslušenství či čárového kódu a jiných označení na něm umístěných. Přenechání Distribučních prostředků třetí osobě není dovoleno. Distribuční prostředky Linde se mohou používat pouze pro Plyn dodaný Linde. Zákazník se zavazuje poučít své pracovníky o správné manipulaci s Distribučními prostředky. Správnost výpisu z konta pronajatých Distribučních prostředků, který je součástí vyúčtování nájemného, musí být zákazníkem bez prodlení přezkoumána. Námitky jsou možné do 30 dnů po obdržení vyúčtování nájemného, jinak se má za to, že vyúčtování vč. výpisu z konta bylo zákazníkem uznáno za správné a počet Distribučních prostředků zde uvedených je podkladem pro vyúčtování nájemného v následujícím účtovacím období.

5. DISTRIBUČNÍ PROSTŘEDKY ZÁKAZNÍKŮ

V případě dohody se zákazníkem bude Linde plnit Plynem i Distribuční prostředky vlastněné zákazníkem, které jsou svým označením odlišitelné od Distribučních prostředků Linde. Zákazník souhlasí s tím, že součástí plnění Linde bude vždy i přezkoušení Distribučního prostředku podle platných předpisů před jeho naplněním, a zavazuje se uhradit Linde cenu tohoto přezkoušení.

6. CENY A PATEBNÍ PODMÍNKY

Pokud není cena Plynů či ostatních plnění uvedena ve Smlouvě, řídí se dle aktuálního ceníku Linde, který je k dispozici v Prodejních místech Linde. Pokud zákazník po dobu 12 po sobě jdoucích měsíců neodebere od Linde Plyn, k jeho odběru se zavázal ve Smlouvě, ruší se platnost dohody o výši ceny pro tento Plyn obsažená ve Smlouvě a cena Plynů se řídí aktuálním ceníkem Linde zveřejněným na Prodejních místech Linde. Pokud dojde k zavedení nové daně, poplatku či obdobné povinnosti (daň na sklenkové plyny aj.) nebo dojde ke změně daně či poplatku (myto, recyklační poplatek, environmentální či infrastrukturní poplatek aj.), v jehož důsledku dojde ke zvýšení ceny Plynů nebo nákladů Linde na výrobu či distribuci Plynů, je Linde oprávněna promítnout toto zvýšení do ceny dodávaných Plynů, jakož i dalších plnění. Při nedostatku Plynů způsobeného zejm. poruchami či odstávkami výrobních zdrojů, je Linde oprávněna snížit smluvené množství dodávek nebo aplikovat měsíční či týdenní limit dodávek Plynů odvozený od smluveného množství s tím, že pokud zákazník odebere Plyn nad určený limit, je Linde oprávněna vyúčtovat mu poplatek určený Linde pro tuto situaci. Společně s cenou dodaného Plynů je Linde oprávněna zákazníkovi účtovat poplatek dle platného ceníku Linde zveřejněného v Prodejních místech Linde, zejména poplatek ADR, silniční a energetický poplatek za každý Distribuční prostředek a dodávku kapalných Plynů do Technického zařízení, sezonní příplatek, poplatek za upomínku a/nebo poplatek za příslušný atest.

Je-li tak stanoveno Smlouvou či právními předpisy, bude Linde vystavovat zákazníkovi po dodání produktu (Plyn, zboží, služba) vyúčtování s náležitými daňovými doklady, které obsahují cenu produktu, poplatky a jiné částky, na které má Linde nárok (např. nájemné za Distribuční prostředky či smluvní pokuty). Splatnost daňových dokladů je čtrnáct dnů od data vystavení, není-li na daňovém dokladu uvedena lhůta delší. Má se za to, že daňový doklad je doručeny do dvou dnů od odeslání. Případně námitky proti ceně vyúčtované ze strany Linde je zákazník oprávněn vznést pouze do 30 dnů od doručení vyúčtování. Linde má právo vystavovat faktury, výzvy k úhradě dlužných plateb, jakož i další oznámení či doklady (dodací list) v elektronické podobě a zasílat je e-mailem. Vystavování papírových dokladů může být společností Linde zpoplatněno. V případě prodlení zákazníka se zaplacením splatné platby vyúčtované mu ze strany Linde, je Linde oprávněna požadovat smluvní pokutu ve výši 0,03 % z dlužné částky za každý den prodlení a dále náhradu způsobené škody. U zákazníkovi, kteří Linde neprokáží spolehlivě svou platební schopnost nebo platební morálku, může Linde požadovat zálohovou platbu s tím, že tuto zálohovou platbu je Linde oprávněna vyúčtovat proti svým pohledávkám za zákazníkem. Až do úplného uhrazení kupní ceny produktu ze strany zákazníka zůstává dodaný produkt ve vlastnictví Linde.

7. ODPovědnost za vady a škody

Linde zaručuje, že Plyn vyhovuje specifikaci v příslušném datovém listu, popř. atestu, avšak neposkytuje žádnou záruku vhodnosti Plynů pro určitý účel. Pokud Linde přenechá (prodá) zákazníkovi použitý Distribuční prostředek nebo Technické zařízení, pak Linde neodpovídá za jeho vady a škody jím způsobené. Jestliže je ve Smlouvě na dodávku Plynů v Distribučních prostředcích smluvené množství Plynů určeno v „m³“, pak se vztahuje na stav Plynů při 15 °C a tlaku 0,1 MPa. Pokud je Plyn dodán zákazníkovi vadný nebo neodpovídá množství dodaného Plynů, má zákazník právo uplatnit neprodleně po zjištění vady reklamaci, která se řídí reklamačním řádem Linde, který je k dispozici na webových stránkách Linde. Pro reklamaci kvality Plynů nesmí být spotřebováno více než 50 % náplně, a to z důvodu možného provedení kontrolních analýz. Distribuční prostředky s vadným Plynem nesmějí být dále používány a po nápadném označení musí být vráceny Prodejnímu místu Linde. V případě opožděných dodávek nebo výpadků v dodávkách Plynů může zákazník, pokud Linde nespĺní dodávku v dodatečně lhůtě po vyzvě zákazníka, odstoupit od Smlouvy. V případě, že je zákazník spotřebitelem, je subjektem příslušným pro mimosoudní řešení sporů zákazníka s Linde Česká obchodní inspekce, bližší informace na www.coi.cz.

Je-li zákazník v prodlení s úhradou jakékoli platby vyúčtované mu ze strany Linde, je Linde oprávněna zastavit dodávky Plynů, další nájem Distribučních prostředků či prodej jiných produktů (zboží, služeb) zákazníkovi, a to až do úplného zaplacení dlužné částky. Při zcizení, poškození, nebo nevrácení Distribučního prostředku je zákazník povinen uhradit Linde smluvní pokutu za každou Láhev 4.000 Kč, za každou Paletu 5.000 Kč, za každý Pevný svazek lahví 80.000 Kč a za každý Kontejner či Trajer 100.000 Kč, za každou kryonádobu 250.000 Kč, a vedle toho je Linde oprávněna požadovat po zákazníkovi způsobenou škodu. Pokud v souvislosti s plněním Smlouvy vznikne jedné smluvní straně povinnost nahradit újmu druhé smluvní straně, která nebude způsobena úmyslně, z hrubé nebalosti či na přirozených právech člověka, pak si smluvní strany navzájem odpovídají za újmu pouze v podobě přímé škody s tím, že nepřímé, následné škody či ušlý zisk jsou vyloučeny. Celková odpovědnost za újmu vzniklou ze všech dílčích škodných událostí v průběhu trvání Smlouvy je omezena na dvacet milionů Kč a celková odpovědnost za újmu vzniklou z jedné škodné události je omezena na částku deset milionů Kč. Právo na náhradu újmy a vydání bezdůvodného obohacení se promlčuje v třileté promlčecí době, která běží od okamžiku vzniku škody.

Všechny případy vyšší moci, jakož i provozní, dopravní a energetické stávky, poruchy a vyluky či poruchy a vyluky výrobních zdrojů, osvobozují smluvní stranu, které brání v plnění její smluvní povinnosti, od odpovědnosti za splnění smluvní povinnosti (vč. zpoždění) po dobu a v rozsahu účinnosti těchto událostí. To platí také tehdy, když uvedené události nastanou u subdávatele smluvních stran. Událost vyšší moci nemá vliv na povinnost hradit nájemné za pronajaté Technické zařízení, Distribuční prostředek či ceny za Plyn.

8. ZPRACOVÁNÍ OSOBNÍCH ÚDAJŮ

Každá ze smluvních stran se zavazuje informovat všechny své zástupce a jiné fyzické osoby, jejichž osobní údaje zpřístupňuje druhé smluvní straně (dále jen "Subjekty údajů"), o zpracovávání jejich osobních údajů ze strany druhé smluvní strany, a to v rozsahu vyžadovaném čl. 13 či 14 obecného nařízení o ochraně osobních údajů EU/2016/679 („GDPR“). Informace o tom, jak Linde zpracovává osobní údaje svých zákazníků, resp. zástupců zákazníků, jsou uvedeny na webových stránkách na <https://www.linde-gas.cz/cs/footer/dataprotection>.

9. ZMĚNY PODMÍNEK

Tyto Podmínky jsou účinné od 15.12.2022 a jsou k dispozici v Prodejních místech Linde a na webových stránkách <https://www.linde-gas.cz/cs/footer/legalnotice.html>. Linde je oprávněna změnit či doplnit tyto Podmínky, je však povinna seznámit zákazníka s novým zněním Podmínek alespoň 15 dní předem, například jejich vyveřejněním na webových stránkách Linde či zasláním nového znění Podmínek e-mailem, na dodacím listu či na fakturě. Jestliže zákazník nové znění Podmínek do 30 dnů písemně odmítne, nové znění se u něj neuplatní.



Linde Gas a.s.

a zákazník



0363747697

Smlouva o dlouhodobém pronájmu

Integrovaná střední škola
technická Benešov
Černoletská 1997
256 01 Benešov

Číslo smlouvy 363747697	Datum vystavení 19.01.2024	Číslo zákazníka 510122910
----------------------------	-------------------------------	------------------------------

uzavírají tuto smlouvu o dlouhodobém pronájmu lahví a dalších distribučních prostředků na technické plyny:

- 1 Nájemce získává jednorázovým zaplacením níže uvedeného nájemného právo užívat typ Lahve či jiného Distribučního prostředku pronajímatele v počtu a po dobu určené níže v článku 14.
- 2 Nájemné uhradí zákazník v hotovosti, kartou na platebním terminálu v Prodejním místě Linde nebo bezhotovostním převodem v den splatnosti uvedeném na faktuře, a to předem na celou dobu nájmu.
- 3 Pronajaté Distribuční prostředky mohou být použity jen k odběru Plynů od pronajímatele, popřípadě od dodavatele pověřeného pronajímatelem.
- 4 Náklady na obsluhu při plnění Plynem, údržbu, servis, předepsané tlakové zkoušky Distribučních prostředků nese pronajímatel.
- 5 Po skončení Smlouvy (nebude-li uzavřena nová smlouva) bude účtováno nájemné a dodatek nájemné podle právé platných sazeb pronajímatele, dokud Distribuční prostředky nebudou vráceny příslušnému Prodejnímu místu Linde. Období pro výpočet a vznik nároku a účtování dodatkového nájemného, tj. užívání Lahví bez tzv. obrátky, počíná běžet 3 měsíce před skončením Smlouvy.
- 6 V případě ukončení Smlouvy během doby, za kterou je uhrazeno dlouhodobé nájemné, není pronajímatel povinen uhradit nájemci jakoukoliv částku ze zaplaceného nájemného.
- 7 Pronajímatel je oprávněn odstoupit od této Smlouvy, pokud nájemce umožní třetí osobě užívat pronajaté Distribuční prostředky bez předchozího písemného souhlasu pronajímatele nebo jej plní jinými Plyny než od pronajímatele, nebo nájemce přes upozornění pronajímatele užívá pronajaté Distribuční prostředky v rozporu s touto Smlouvou, nebo je-li nájemce v prodlení s úhradou nájemného delší než 10 dní.
- 8 Každá smluvní strana má právo odstoupit od této Smlouvy v případě úpadku druhé smluvní strany, nebo při rušení druhé smluvní strany s likvidací.
- 9 Nájemce se zavazuje, že bude utajovat, nevyužije pro sebe, nesdělí či nezpřístupní (např. předložením části Smlouvy, faktury, předávacího protokolu aj.) třetí osobě výši nájemného, specifikaci předmětu nájmu a veškeré ostatní konkurenčně určitelné, ocenitelné a běžně nedostupné skutečnosti týkající se pronajímatele („Důvěrné informace“), které získána základě plnění této Smlouvy. V případě porušení tohoto závazku mlčenlivosti má pronajímatel právo okamžitě odstoupit od Smlouvy. Závazek mlčenlivosti se nájemce zavazuje zachovávat i po dobu 12 měsíců od skončení Smlouvy.
- 10 Součástí této Smlouvy jsou níže uvedené Všeobecné obchodní podmínky Linde pro prodej Plynů a nájem Distribučních prostředků (dále jen „Podmínky“). Pojmy uvozené velkým písmenem, jež nejsou vysvětleny v této Smlouvě, mají význam uvedený v Podmínkách. Aplikace obchodních podmínek a jiných dokumentů nájemce na tuto Smlouvu je vyloučena, ledaže je pronajímatel výslovně akceptuje prostřednictvím písemného a číslovaného dodatku podepsaného oprávněnými zástupci smluvních stran.
- 11 Tato Smlouva se řídí českým právem; spory z této Smlouvy bude rozhodovat věcně příslušný soud místně příslušný dle

Zákazník svým podpisem projevuje souhlas s tím, že na jakýkoliv smluvní vztah mezi ním a společností Linde Gas a.s. se aplikují "Všeobecné obchodní podmínky Linde pro prodej Plynů a nájem distribučních prostředků", zveřejněné na Prodejních místech Linde a na webových stránkách <https://www.linde-gas.cz/cs/footer/legalnotice>, přičemž zároveň prohlašuje, že se s jejich zněním obeznámil.

Linde Gas a.s.
U Technoplynu 1324
198 00 Praha 9

IČ: 00011754
DIČ: CZ00011754

Bankovní spojení pro platby v CZK:
UniCredit Bank Czech Republic
and Slovakia, a.s.
Č.úctu: 2113539415/2700
IBAN: CZ31 2700 0000 0021 13539415
BIC: BACX CZ PP

Bankovní spojení pro platby v EUR:
Deutsche Bank AG München
Č.úctu: 220 230667 800
BLZ: 700 700 10
IBAN: DE62 7007 0010 0230 6678 00
BIC/SWIFT: DEUTDEMMXXX

Zákaznické centrum
Telefon: 800 121 121
Fax: 272 100 752

www.linde-gas.cz
info.cz@linde.com

Jméno zákazníka: Integrovaná střední škola

č. zákazníka: 510122910

363747697

19.01.2024

2 / 2

sídla pronajímatele. Tato Smlouva je nezávislá na jiných smlouvách uzavřených mezi smluvními stranami, strany vylučují aplikaci § 1727 Občanského zákoníku.

- 12 Smluvní strany se dohodly, že má-li být tato Smlouva nebo dohoda jí měnící či doplňující v souladu se zákonem č. 340/2015 Sb., o registru smluv („ZRS“), uveřejněna prostřednictvím registru smluv, pak její uveřejnění se zavazuje zajistit bez zbytečného odkladu, nejpozději do data převzetí Distribučních prostředků, na své náklady postupem stanoveným v ZRS nájemce. Před uveřejněním této Smlouvy v registru smluv nájemce znečitelní ta ustanovení, která představují výjimku z povinnosti uveřejnění podle §3 odst. 1,2 ZRS, a to jmenovitě výše nájemného a osobní údaje, vč. podpisových vzorů zástupců smluvních stran.
- 13 Podpisem Smlouvy smluvní strany stvrzují, že Smlouva je výsledkem jejich vzájemného vyjednávání, nájemce prohlašuje, že měl možnost ovlivnit její podmínky, byl seznámen s obsahem Podmínek a dalších dokumentů, na které Podmínky odkazují, a tudíž se neuplatní ustanovení §1799 a § 1800 Občanského zákoníku o smlouvách uzavíraných adhezním způsobem.
- 14 Specifikace typu pronajímaných Distribučních prostředků, délka pronájmu a výška nájemného:

Číslo produktu	Název produktu/ SKP/Taric No.	Počet pronajatých kusů	Počátek smlouvy	Konec smlouvy	Nájemné/kus
7450200	NÁJEM LAHVE ACE-1 ROK	8	01.01.2024	31.12.2024	455,00 CZK

Datum 19.01.2024



za Linde Gas a.s.
(jméno/podpis)

za zákazníka
(jméno/podpis)

Linde Gas a.s.
U Technoplynu 1324
198 00 Praha 9
IČO: 00011754
DIČ: CZ00011754



VŠEOBECNÉ OBCHODNÍ PODMÍNKY LINDE PRO PRODEJ PLYNŮ A NÁJEM DISTRIBUČNÍCH PROSTŘEDKŮ

(dále jen „Podmínky“)

1. ZÁKLADNÍ USTANOVENÍ

Tyto Podmínky jsou integrální součástí každé smlouvy, na základě které se Linde zavazuje dodávat zákazníkovi technický, medicínální či speciální plyn/y v jakémkoliv skupenství v Distribučním prostředku nebo prostřednictvím Technického zařízení (dále jen „Plyn/y“) a/nebo mu pronajmout Distribuční prostředek či Technické zařízení Linde.

Jednotlivé smlouvy vznikají akceptací nabídky Linde zákazníkem, a to prostřednictvím smluv, objednávek zákazníka potvrzených ze strany Linde, a/nebo pouhým převzetím Distribučního prostředku Linde zákazníkem (dále jen „Smlouva“). Strany jsou povinny své identifikační a kontaktní údaje při uzavření Smlouvy uvádět správně a pravidelně a bez zbytečného odkladu informovat druhou stranu o změně těchto údajů. Smlouva se řídí českým právem; spory ze Smlouvy budou rozhodovat věcně příslušné české soudy místně příslušné dle sídla Linde.

Změny jednání směřující ke změně či ukončení Smlouvy vyžadují písemnou formu, pokud není stanoveno jinak. Vedle mechanizmy změny cen stanovené ve Smlouvě, je Linde oprávněna kdykoliv navrhnout zákazníkovi změnu cen Plynů, dalších produktů či nájemného, a to osobně, elektronickou zprávou či dopisem. Pokud zákazník do 30 dnů písemně odmítne změnu cen navrženou Linde, nové ceny se na zákaznická neuplatní, ale Linde bude mít v takovém případě právo vypovědět Smlouvu (i) na dodávku plynů v lahvičích a jiných Distribučních prostředcích s jednoměsíční výpovědní dobou a (ii) smlouvu na dodávku kapalných technických plynů s tříměsíční výpovědní dobou.

Linde může plnit své smluvní závazky prostřednictvím třetích osob, zejména „Partnerů Linde“, tj. osob které Linde zmocnila k prodeji zboží, služeb a Distribučních prostředků s Plynem a jejich převozu k/od zákazníků a/nebo „Prodejních míst Linde“, což jsou prodejny provozované ze strany Linde nebo Partnerů Linde.

2. DODÁVKY PLYNŮ V DISTRIBUČNÍCH PROSTŘEDKÍCH

„Distribučním prostředkem“ se rozumí přenosná tlaková nádoba či zařízení k zásobování Plynem v podobě Lahví, Palet, Pevných svazků lahví, Kontejnerů a Trajlerů. „Lahvi“ se rozumí kovová tlaková nádoba pro přepravu Plynů do 90 l vodního objemu, „Paletou“ přepravní zařízení uzpůsobené pro přepravu jednotlivých Lahví, „Pevným svazkem lahví“ pak několik vzájemně propojených Lahví na společném přepravním základě. „Kontejnerem“ se rozumí mobilní nádoba pro přepravu Plynů o objemu větším než 90 l. „Trajlerem“ se rozumí silniční vůz přepravující Pevné svazky lahví, které jsou navzájem propojeny. „Kryonádobou“ tepelně izolovaná tlaková nádoba pro hluboko zchlazený Plyn. „Kontejnerem na suchý led“ se rozumí isotermický plastový kontejner na suchý led.

Objednávka zákazníka musí obsahovat alespoň druh Plynů, jeho množství a požadovaný termín a místo dodání a musí být doručena v dostatečném předstihu před požadovaným termínem dodání. Pokud místo dodání nebylo ve Smlouvě sjednáno pak platí, že místem dodání Plynů je Prodejní místo Linde. Pokud nebyl dohodnut termín dodání, dodá Linde Plyn v Lahvích, Paletách, Pevných svazcích lahví či Kontejnerech do dvou pracovních dnů, Plyn v Trajlerech do tří pracovních dnů, speciální či kalibrační plyny v Distribučních prostředcích v přiměřené lhůtě s přihlédnutím k velikost objednávků a náročnosti jejich provedení, zpravidla do 60 dnů. Nepřevzeme-li zákazník Distribuční prostředek s Plynem ve sjednaném termínu, splní Linde svou povinnost tím, že zákazníkovi umožní převzít si Distribuční prostředek s Plynem v Prodejním místě Linde. Jestliže si zákazník či jím určený dopravce vyzvedává Distribuční prostředek v Prodejním místě Linde, pak zákazník odpovídá za bezpečnou nákladu, převoz a vykládku Distribučního prostředku a je povinen dodržovat předpisy týkající se přepravy Plynů, zvláště pravidla bezpečnosti práce a provozní pravidla včetně ČSN 078304. Při převzetí Distribučního prostředku (či jiného produktu Linde) je zástupce zákaznická povinen prokázat své zmocnění, zejm. zákaznickou kartou Linde. U Plynů podléhajících spotřební dani (LPG) je zákazník povinen sdělit Linde účel jeho použití.

3. DODÁVKY PLYNŮ DO TECHNICKÝCH ZAŘÍZENÍ

Zákazník, kteří odeberají od Linde Plyn ve větších objemech si od Linde mohou pronajmout „Technická zařízení“, které slouží pro skladování či distribuci Plynů u zákazníka. Technická zařízení, které Linde na základě samostatné Smlouvy pronajal zákazníkovi, se nestávají součástí nemovitosti, na které je postaveno, i když je s ní pevně spojeno.

„Zásobovacím zařízením“ se rozumí typ Technického zařízení skládající se z zásobníku, odpařovače, směšovací stanice, plyníčov potrubí a armatur, do kterého Linde dodává zpravidla kapalně Plyn. Pokud si zákazník objedná u Linde službu dálkového sledování, Linde bude dodávat Plyn do Zásobovacího zařízení průběžně tak, aby měl zákazník v Zásobovacím zařízení dostatečnou zásobu Plynů, s přihlédnutím k jeho obvyklé spotřebě. I v případě služby dálkového sledování je zákazník povinen provádět kontrolu stavu manometru ukazujícího stav naplně Zásobovacího zařízení, zapisovat stavy manometru do provozního deníku a oznámí Linde nenadály pokles naplně či její pokles pod 15% kapacity Zásobovacího zařízení. V ostatních případech dodává Linde Plyn do Zásobovacího zařízení na základě dílčích objednávek zákazníka, kdy každá objednávka specifikuje jednu dodávku Plynů. Objednávka musí obsahovat alespoň druh Plynů, jeho množství, požadovaný termín a místo dodání a je třeba ji zaslat Linde nejmeně tři pracovní dny před požadovaným dnem dodání. U LPG zajistí Linde dodávku do 15 dnů od potvrzení objednávky. Dodané množství Plynů se určí dle kalibrovaného průtokoměru namontovaného na silniční cisterně, pokud není ve Smlouvě sjednáno jinak.

Zákazník zajistí bezplatně vhodný a bezpečný přístup Linde k Zásobovacím zařízením 24 hod. denně a umožní Linde užívat příjezdovou cestu k Zásobovacímu zařízení pro vozidla do 48 tun. Zákazník se zavazuje umožnit Linde řádné a včasné plnění Zásobovacího zařízení Plynem, zejména udržovat Zásobovací zařízení v řádném a provozuschopném stavu, bez vnitřních nečistot, a neprodleně hlásit Linde skutečnosti, které mohou mít vliv na plnění závazků Linde ze Smlouvy. Pokud Linde nemůže provést dodávku Plynů do Zásobovacího zařízení kvůli nesoučinnosti zákazníka, může vyúčtovat zákazníkovi neúspěšnou jízdu a náklady na uskladnění Plynů až do okamžiku jeho dodání.

Zákazník je povinen v případě plánovaného přerušení odběru Plynů ze Zásobovacího zařízení z důvodu krátkodobé odstávky zařízení zákazníka spotřebovávajícího Plyn nebo v případě plánovaného zvýšení spotřeby o více než 30 % oproti předchozí průměrné denní spotřebě, takovouto skutečnost Linde písemně sdělit, nejpozději 24 hodin předem s uvedením důvodu a doby trvání takové situace.

4. PRONÁJEM DISTRIBUČNÍCH PROSTŘEDKŮ

Nájemní vztah mezi Linde a zákazníkem vzniká podpisem Smlouvy, dodacího či přepravního listu k Distribučním prostředkům zákazníkem či jeho zástupcem.

Za užívání Distribučních prostředků Linde je zákazník povinen platit denní nájemné, které bude účtováno ze strany Linde při převzetí Distribučního prostředku a/nebo nejmeně jednou měsíčně. U dlouhodobého nájmu Distribučního prostředku je nájemné za celou dobu nájmu vyúčtováno ihned po uzavření Smlouvy. U Distribučních prostředků Linde, které má zákazník v držení déle než tři měsíce bez obrátky (tzn. výměny prázdných za plně), je Linde oprávněna účtovat zákazníkovi dodatkové nájemné. U kontejnerů na suchý led je Linde oprávněna účtovat zákazníkovi dodatkové nájemné po 1 měsíci, kdy je má zákazník v držení bez obrátky. Výše denního nájemného a dodatkového nájemného se řídí dle ceníku Linde zveřejněného v Prodejních místech Linde. Linde je oprávněna sazby nájemného upravovat i v průběhu nájemního vztahu, a to doručení oznámení o zvýšení nájemného zákazníkovi, a to alespoň 15 dní před jeho účinností. Linde je oprávněna požadovat po zákazníkovi neúročenou kauci až do výše pořizovací ceny Distribučního prostředku. Linde vrátí kauci zákazníkovi po předání Distribučního prostředku a kaucovního listu Prodejnímu místu Linde, přičemž je oprávněna započíst si proti kauci své pohledávky za zákazníkem, zejména náklady na odstraňování škod na Distribučním prostředku vč. vnitřního znečištění.

Distribuční prostředky zákazník vrací na své náklady v Prodejním místě Linde v jeho prodejní době; při vrácení nevzniká zákazníkovi nárok na úhradu za Plynů obažené ve vráceném Distribučním prostředku ani na vrácení nevyčerpaného nájemného. Zadržovací právo na pronajaté Distribuční prostředky se po dobu trvání Smlouvy vylučuje. Zákazník odpovídá Linde za zcizení, ztrátu, znečištění, poškození, zničení nebo včasné nevrácení Distribučního prostředku, jeho příslušenství či čárového kódu a jiných označení na něm umístěných. Přenechání Distribučních prostředků třetí osobě není dovoleno. Distribuční prostředky Linde se mohou používat pouze pro Plyn dodaný Linde. Zákazník se zavazuje poučít své pracovníky o správné manipulaci s Distribučními prostředky. Správnost výpisu z konta pronajatých Distribučních prostředků, který je součástí vyúčtování nájemného, musí být zákazníkem bez prodlení přezkoumána. Námitky jsou možné do 30 dnů po obdržení vyúčtování nájemného, jinak se má za to, že vyúčtování vč. výpisu z konta bylo zákazníkem uznáno za správné a počet Distribučních prostředků zde uvedených je podkladem pro vyúčtování nájemného v následujícím účtovacím období.

5. DISTRIBUČNÍ PROSTŘEDKY ZÁKAZNÍKŮ

V případě dohody se zákazníkem bude Linde plnit Plynem i Distribuční prostředky vlastněné zákazníkem, které jsou svým označením odlišitelné od Distribučních prostředků Linde. Zákazník souhlasí s tím, že součástí plnění Linde bude vždy i přezkoušení Distribučního prostředku podle platných předpisů před jeho naplněním, a zavazuje se uhradit Linde cenu tohoto přezkoušení.

6. CENY A PLATEBNÍ PODMÍNKY

Pokud není cena Plynů či ostatních plnění uvedena ve Smlouvě, řídí se dle aktuálního ceníku Linde, který je k dispozici v Prodejních místech Linde. Pokud zákazník po dobu 12 po sobě jdoucích měsíců neodebere od Linde Plyn, k jehož odběru se zavázal ve Smlouvě, ruší se platnost dohody o výši ceny pro tento Plyn obsažená ve Smlouvě a cena Plynů se řídí aktuálním ceníkem Linde zveřejněným na Prodejních místech Linde. Pokud dojde k zavedení nové daně, poplatku či obdobné povinnosti (daň na sklenkové plyně aj.) nebo dojde ke změně daně či poplatku (myto, recyklační poplatek, environmentální či infrastrukturační poplatek aj.), v jehož důsledku dojde ke zvýšení ceny Plynů nebo nákladů Linde na výrobu či distribuci Plynů, je Linde oprávněna promítnout toto zvýšení do ceny dodávaných Plynů, jakož i dalších plnění. Při nedostatku Plynů způsobeného zejm. poruchami či odstávkami výrobních zdrojů, je Linde oprávněna snížit smluvně množství dodávek nebo aplikovat měsíční či týdenní limit dodávek Plynů odvozený od smluvně množství s tím, že pokud zákazník odebere Plyn nad určený limit, je Linde oprávněna vyúčtovat mu poplatek určený Linde pro tuto situaci. Společně s cenou dodaného Plynů je Linde oprávněna zákazníkovi účtovat poplatky dle platného ceníku Linde zveřejněného v Prodejních místech Linde, zejména poplatek ADR, silniční a energetický poplatek za každý Distribuční prostředek a dodávku kapalných Plynů do Technického zařízení, sezonní příplatek, poplatek za upomínku a/nebo poplatek za příslušný atest.

Je-li tak stanoveno Smlouvou či právními předpisy, bude Linde vystavovat zákazníkovi po dodání produktu (Plyn, zboží, služba) vyúčtování s náležitostí daňového dokladu, který obsahuje cenu produktu, poplatky a jiné částky, na které má Linde nárok (např. nájemné za Distribuční prostředky či smluvní pokuty). Splatnost daňových dokladů je čtrnáct dnů od data vystavení, není-li na daňovém dokladu uvedena lhůta delší. Má se za to, že daňový doklad je doručeny do dvou dnů od odeslání. Případné námitky proti ceně vyúčtované ze strany Linde je zákazník oprávněn vznést pouze do 30 dnů od doručení vyúčtování. Linde má právo vystavovat faktury, výzvy k úhradě dlouhých plateb, jakož i další oznámení či doklady (dodací list) v elektronické podobě a zasílat je e-mailem. Vystavování papírových dokladů může být společností Linde zpoplatněno. V případě prodlení zákazníka se zaplacením splatné platby vyúčtované mu ze strany Linde, je Linde oprávněna požadovat smluvní pokutu ve výši 0,03 % z dlužné částky za každý den prodlení a dále náhradu způsobené škody. U zákazníkovi, kteří Linde neprokáží spolehlivě svou platební schopnost nebo platební morálku, může Linde požadovat zálohovou platbu s tím, že tuto zálohovou platbu je Linde oprávněna vyúčtovat proti svým pohledávkám za zákazníkem. Až do úplného uhrazení kupní ceny produktu ze strany zákazníka zůstává dodaný produkt ve vlastnictví Linde.

7. ODPOVĚDNOST ZA VADY A ŠKODY

Linde zaručuje, že Plyn vyhovuje specifikaci v příslušném datovém listu, popř. atestu, avšak neposkytuje žádnou záruku vhodnosti Plynů pro určitý účel. Pokud Linde přenechá (prodá) zákazníkovi použité Distribuční prostředek nebo Technické zařízení, pak Linde neodpovídá za jeho vady a škody jím způsobené. Jestliže je ve Smlouvě na dodávku Plynů v Distribučních prostředcích smluvně množství Plynů určeno v „m³“, pak se vztahuje na stav Plynů při 15 °C a tlaku 0,1 MPa. Pokud je Plyn dodán zákazníkovi vadný nebo neodpovídá množství dodaného Plynů, má zákazník právo uplatnit neprodleně po zjištění vady reklamaci, která se řídí reklamačním řádem Linde, který je k dispozici na webových stránkách Linde. Pro reklamaci kvality Plynů nesmí být spotřebováno více než 50 % naplně, a to z důvodu možného provedení kontrolních analýz. Distribuční prostředky s vadným Plynem nesmějí být dále používány a po nápadném označení musí být vráceny Prodejnímu místu Linde. V případě opožděných dodávek nebo výpadků v dodávkách Plynů může zákazník, pokud Linde nesplní dodávku v dodatečně lhůtě po výzvě zákazníka, odstoupit od Smlouvy. V případě, že je zákazník spotřebitelem, je subjektem příslušným pro mimosoudní řešení sporů zákazníka s Linde Česká obchodní inspekce, bližší informace na www.coi.cz.

Je-li zákazník v prodlení s úhradou jakékoliv platby vyúčtované mu ze strany Linde, je Linde oprávněna zastavit dodávky Plynů, další nájem Distribučních prostředků či prodej jiných produktů (zboží, služeb) zákazníkovi, a to až do úplného zaplacení dlužné částky. Při zcizení, poškození, nebo nevrácení Distribučního prostředku je zákazník povinen uhradit Linde smluvní pokutu za každou Láhev 4.000 Kč, za každou Paletu 5.000 Kč, za každý Pevný svazek lahví 80.000 Kč a za každý Kontejner či Trajler 100.000 Kč, za každou kryonádobu 250.000 Kč, a vedle toho je Linde oprávněna požadovat po zákazníkovi způsobenou škodu.

Pokud v souvislosti s plněním Smlouvy vznikne jedné smluvní straně povinnost nahradit újmou druhé smluvní straně, která nebude způsobena úmyslně, z hrubé nebalosti či na přirozených právech člověka, pak si smluvní strany navzájem odpovídají za újmu pouze v podobě přímé škody s tím, že nepřímé, následné škody či ušlý zisk jsou vyloučeny. Celková odpovědnost za újmu vzniklou ze všech dílčích škodných událostí v průběhu trvání Smlouvy je omezena na dvacet milionů Kč a celková odpovědnost za újmu vzniklou z jedné škodné události je omezena na částku deset milionů Kč. Právo na náhradu újmou a vydání bezdůvodného obohacení se promlčuje v třítileté promlčecí době, která běží od okamžiku vzniku škody.

Všechny případy vyšší moci, jakož i provozní, dopravní a energetické stávky, poruchy a výluky či poruchy a výluky výrobních zdrojů, osvobozují smluvní stranu, které brání v plnění její smluvní povinnosti, od odpovědnosti za splnění smluvní povinnosti (vč. zpoždění) po dobu a v rozsahu účinnosti těchto událostí. To platí také tehdy, když uvedené události nastanou u subdávatele smluvních stran. Událost vyšší moci nemá vliv na povinnost hradit nájemné za pronajaté Technické zařízení, Distribuční prostředek či ceny za Plyn.

8. ZPRACOVÁNÍ OSOBNÍCH ÚDAJŮ

Každá ze smluvních stran se zavazuje informovat všechny své zástupce a jiné fyzické osoby, jejichž osobní údaje zpřístupňuje druhé smluvní straně (dále jen "Subjekty údajů"), o zpracování jejich osobních údajů ze strany druhé smluvní strany, a to v rozsahu vyžadovaném čl. 13 či 14 obecného nařízení o ochraně osobních údajů EU/2016/679 („GDPR“). Informace o tom, jak Linde zpracovává osobní údaje svých zákazníků, resp. zástupců zákazníků, jsou uvedeny na webových stránkách na <https://www.linde-gas.cz/cs/footer/dataprotection>.

9. ZMĚNY PODMÍNEK

Tyto Podmínky jsou účinné od 15.12.2022 a jsou k dispozici v Prodejních místech Linde a na webových stránkách <https://www.linde-gas.cz/cs/footer/legalnotice.html>. Linde je oprávněna změnit či doplnit tyto Podmínky, je však povinna seznámit zákazníka s novým zněním Podmínek alespoň 15 dní předem, například jejich vyvešením na webových stránkách Linde či zasláním nového znění Podmínek e-mailem, na dodacím listu či na faktuře. Jestliže zákazník nové znění Podmínek do 30 dnů písemně odmítne, nové znění se u něj neuplatní.