

**Nabídka na uzavření Dílčí smlouvy č. 31**

č. smlouvy Objednatele: MV-145041/SIK5-2023

č. smlouvy Poskytovatele: 2023/207 NAKIT

**dle ust. odst. 3.3 a 4.1 a násl. Rámcové dohody o integrovaných investičních dodávkách v oblasti  
informačních a komunikačních technologií,**

č. smlouvy Objednatele: MV-186991/SIK5-2021 a

č. smlouvy Poskytovatele: 2022/080 NAKIT

**(dále jen „Rámcová Dohoda“)****Nabídka je předkládána:****Národní agentura pro komunikační a informační technologie, s. p.**

se sídlem: Kodaňská 1441/46, 101 00 Praha 10

IČ, DIČ: 04767543, CZ04767543

bankovní spojení: ČSOB a.s., č. ú: 117404973/0300

zapsaná v obchodním rejstříku vedeném Městským soudem v Praze,  
oddíl A, vložka 77322zastoupeno: Mgr. Janem Ďoubalem, ředitelem Národní agentury pro komunikační  
a informační technologie, s. p.**jako Poskytovatelem (dále jen „Poskytovatel“ nebo „NAKIT“)****pro:****Česká republika – Ministerstvo vnitra**

se sídlem: Nad Štolou 936/3, 170 34 Praha 7

IČ, DIČ: 00007064, CZ00007064

zastoupeno: Mgr. Bohdanem Urbanem, ředitelem odboru provozu informačních technologií  
a komunikací

kontaktní adresa: NAGANO III, U Nákladového nádraží 3265/10, 130 00 Praha 3

**Jako Objednatelem (dále jen „Objednatel“ nebo „MV ČR“)**

Poskytovatel a Objednatel společně jen „Smluvní strany“

**Dále jen „Nabídka“**

### **1. Předmět Nabídky**

Nabídka je předkládána na základě požadavku vedeného v CA SD pod ID\_543410.

Předmětem Nabídky je návrh na uzavření dílčí smlouvy dle ust. Odst. 3.3 a 4.1 Rámcové dohody na plnění spočívající zajištění Infrastruktury pro připojení letišť Schengenského prostoru k ITS MV (dále jen Letiště III) a dalších souvisejících aktivit.

Text dílčí smlouvy č. 31 tvoří přílohu a nedílnou součást této Nabídky.

Akceptací Nabídky dochází k uzavření dílčí smlouvy ve formě a rozsahu uvedené v příloze této Nabídky. Cena za plnění uvedena v dílčí smlouvě je maximální a nepřekročitelná. Na základě poskytnutého plnění a stanovení konečných cen za poskytnuté dodávky a služby bude Smluvními stranami uzavřen dodatek k dílčí smlouvě.

### **2. Platnost nabídky**

Nabídka je platná po dobu 30 dní, pokud nebude dohodnuto jinak.

### **3. Předkládá za Poskytovatele**

V Praze dne dle el. podpisu



Mgr. Jan Ďoubal, ředitel

**Národní agentura pro komunikační  
a informační technologie, s. p.**

### **4. Akceptace Nabídky ze strany Objednatele**

V Praze dne dle el. podpisu

.....

Mgr. Bohdan Urban, ředitel

**Odbor provozu informačních technologií a komunikací Ministerstva vnitra**

**Dílčí smlouva č. 31**

*Smluvní strany:*

**Česká republika – Ministerstvo vnitra**

*se sídlem: Nad Štolou 936/3, 170 34 Praha 7*

*IČO: 00007064*

*bank. spojení: Česká národní banka, pobočka Praha, Na Příkopě 28, 11503 Praha 1,*

*č. účtu: 3605-881/0710*

*zastoupená: Mgr. Bohdanem Urbanem, ředitelem odboru provozu informačních technologií a komunikací*

*(dále jen „**Objednatel**“ nebo „**MV ČR**“)*

*a*

**Národní agentura pro komunikační a informační technologie, s. p.**

*se sídlem: Kodaňská 1441/46, Vršovice, 101 00 Praha 10*

*IČO: 04767543, DIČ: CZ04767543*

*zapsaná v obchodním rejstříku vedeném u Městského soudu v Praze,*

*pod spisovou značkou A 77322,*

*bank. spojení: Československá obchodní banka, a.s., č. účtu: 117404973/0300*

*zastoupená: Mgr. Janem Ďoubalem, ředitelem Národní agentury pro komunikační a informační technologie, s. p.*

*(dále jen „**Poskytovatel**“ nebo „**NAKIT**“)*

*(společně dále též „**Smluvní strany**“)*

*Akceptací nabídky došlo k uzavření této Dílčí smlouvy č. 31, a to v souladu s čl. 3.3 a čl. 4 RÁMCOVÉ DOHODY o integrovaných investičních dodávkách v oblasti informačních a komunikačních technologií, č. smlouvy Objednatele: MV-186991/SIK5-2021 a č. smlouvy Poskytovatele: 2022/080 NAKIT (označené dále jen „Rámcová dohoda“).*

*Tato Dílčí smlouva č. 31 bude označována dále jako „Dílčí smlouva“.*



## 1. Úvod

Poskytovatel poskytuje Objednateli plnění spočívající v dodávce prací Objednatele a služeb externího dodavatele specifikované v Nabídce (dále jen „Plnění“).

## 2. Předmět Dílčí smlouvy

Předmětem Dílčí smlouvy je zajištění infrastruktury pro připojení letišť Schengenského prostoru k ITS MV (dále jen Letiště III)“ a dalších souvisejících aktivit v níže uvedeném rozsahu:

- 1) Rozšíření stávajících DWDM technologií pro realizaci vyhrazené šifrované lambdy 10 GE
  - Detailní popis dle Přílohy č. 1
- 2) Pořízení a instalace komunikačních technologií dle specifikace v Příloze č. 1 v místech plnění:
  - Letiště Praha, a.s., K letišti 1019/6, 161 00 Praha 6
  - LETIŠTĚ BRNO a.s., Letiště Brno-Tuřany 904/1, Tuřany, 627 00 Brno
  - Letiště Ostrava, a.s., 742 51, Mošnov č. p. 401
  - EAST BOHEMIAN AIRPORT, a.s., Pražská 179, Popkovice, 530 06 Pardubice
  - Letiště Karlovy Vary s.r.o., K letišti 132, Olšová Vrata, 360 01 Karlovy Vary

Bližší specifikace Plnění Dílčí smlouvy je uvedena v Příloze č.1 této Dílčí smlouvy.

## 3. Způsob realizace plnění

3.1. Plnění bude realizováno vlastními zdroji NAKIT (Aktivity NAKIT) a prostřednictvím externího dodavatele (Externí dodávka).

3.2. Aktivity NAKIT jsou spojené s realizací požadavku, administrativní činností a řízením požadavku. Uvedené aktivity budou dodány v rámci tohoto maximálního rozsahu prací spojených s realizací navrhovaného řešení:

| Role                     | Celkem<br>ČH/role | Popis činností   |
|--------------------------|-------------------|--|
| Analytik                 | 16                | Návrh harmonogramu, předání technologií do servisní péče provozních útvarů, materiálové předání technologií Objednateli                        |
| Projektový manažer       | 80                | Koordinace prací a součinnost s externím dodavatelem a s uživatelem, akceptace Objednatelem, předání do provozní péče                          |
| Projektový administrátor | 44                | Příprava podkladů pro VZ, koordinace prací a součinnost s externím dodavatelem i uživatelem  |
| Specialista provozu      | 97                | Instalace technologií, jejich zapojení a celkové zprovoznění, provedení závěrečného testování a součinnost s externím dodavatelem a uživatelem |

| <b>Role</b>   | <b>Celkem<br/>ČH/role</b> | <b>Popis činností</b>   |
|---|---------------------------|---|
| <i>Specialista provozu senior</i>                     | 153                       | <i>Instalace technologií, jejich zapojení a celkové zprovoznění, provedení závěrečného testování a součinnost s externím dodavatelem a uživatelem, předání technologií do servisní péče provozních útvarů, materiálové předání technologií Objednateli.</i> |
| <i>Specialista datových sítí senior</i>               | 154                       | <i>Příprava podkladů pro VZ, Instalace technologií, jejich zapojení a celkové zprovoznění, provedení závěrečného testování a součinnost s externím dodavatelem, předání technologií do servisní péče provozních útvarů.</i>                                 |
| <i>Specialista nákupu<sup>1</sup></i>                 | 20                        | <i>Příprava a realizace VZ na dodávku infrastrukturních komponent</i>   |
| <i>Specialista legislativy<sup>1</sup></i>            | 11                        | <i>Příprava a realizace smluv na plněním VZ.</i>  |
| <i>Specialista zákaznických požadavků<sup>1</sup></i> | 8                         | <i>Příprava a zpracování fakturací směrem k Objednateli a směrem k externím dodavatelům.</i>  |
| <i>Specialista obchodu<sup>1</sup></i>                | 8                         | <i>Administrativní činnosti spojené s řízením požadavku.</i>  |
| <i>Specialista zákaznických řešení<sup>2</sup></i>    | 23                        | <i>Sběr podkladů pro zpracování Nabídky, zpracování Nabídky, vypořádání připomínek, příprava Dílčí smlouvy, administrativní činnosti.</i>   |

### 3.3. Externí dodávku tvoří infrastrukturní komponenty (viz tabulky v kapitolách 3.3.1 a 3.3.2).

#### 3.3.1. Rozšíření stávajících DWDM technologií

| <b>Lokalita</b>              | <b>Výrobní číslo rozšiřovaného DWDM</b> |
|------------------------------|---|
| <i>DWDM Wintrova I.</i>      | <i>SAL18360DP5</i>                      |
| <i>DWDM Wintrova II.</i>     | <i>SAL18360DP0</i>                      |
| <i>DWDM Wintrova III.</i>    | <i>SAL1936NLRH</i>                      |
| <i>DWDM Praha Ruzyně</i>     | <i>SAL1833YKS6</i>                      |
| <i>DWDM Strojnická I.</i>    | <i>SAL1937NP1J</i>                      |
| <i>DWDM Karlovy Vary HZS</i> | <i>SAL18360DP8</i>                      |
| <i>DWDM Plzeň HZS</i>        | <i>SAL1834ZBNX</i>                      |
| <i>DWDM Karlovy Vary PČR</i> | <i>SAL18360DP6</i>                      |
| <i>DWDM Louny PČR</i>        | <i>SAL234600T6</i>                      |

<sup>1</sup> Role je součástí administrativní přírážky Poskytovatele a představují část nákladů „back office zdrojů“, které se alokují přímo na danou aktivitu a zahrnují činnosti spojené s VZ dle zákona č. 134/2016 Sb., o zadávání veřejných zakázek a zpracování příslušné smluvní dokumentace.

<sup>2</sup> Role je součástí přímé výrobní režie Poskytovatele v souladu s příslušnou metodikou pro tvorbu cen na rok 2022 a představují část nákladů „back office zdrojů“, které se alokují přímo na danou aktivitu a zahrnují činnosti spojené se zpracováním Návrhu řešení, tj. příprava Návrhu řešení a administrativní činnosti spojené s řízením požadavku.

| Lokalita                 | Výrobní číslo rozšiřovaného DWDM |
|--------------------------|----------------------------------|
| DWDM Brno PČR            | SAL1833YKVG                      |
| DWDM Havlíčkův Brod PČR  | SAL2342006H                      |
| DWDM Brno HZS            | SAL18360DP4                      |
| DWDM Zlín PČR            | SAL18360DNY                      |
| DWDM Frýdek Místek PČR   | SAL1827VV9V                      |
| DWDM Ostrava HZS         | SAL183606DM                      |
| DWDM Ústí nad Orlicí PČR | SAL2342005U                      |
| DWDM Pardubice PČR       | SAL2342006K                      |
| DWDM Ostrava PČR         | SAL1827VV9L                      |
| DWDM Olomouc PČR         | SAL1833YKXR                      |
| DWDM Pardubice HZS       | SAL1827VVA1                      |

Detailní specifikace viz příloha č. 2 (excel)

### 3.3.2. Infrastrukturní komponenty

Letiště Praha, a.s., K letišti 1019/6, 161 00 Praha 6

| Položka | Popis   | Množství |
|---------|---|----------|
| 1.      | PE Router - HA, NCS 540 dle specifikace v Příloze | 2        |
| 2.      | switch dohled C9300 dle specifikace v Příloze     | 1        |

LETIŠTĚ BRNO a.s., Letiště Brno-Tuřany 904/1, Tuřany, 627 00 Brno

| Položka | Popis   | Množství |
|---------|---|----------|
| 1.      | PE Router - HA, NCS 540 dle specifikace v Příloze | 2        |
| 2.      | switch dohled C9300 dle specifikace v Příloze     | 1        |
| 3.      | Pasivní DWDM filtr                                | 2        |

Letiště Ostrava, a.s., 742 51, Mošnov č.p. 401

| Položka | Popis   | Množství |
|---------|---|----------|
| 1.      | PE Router - HA, NCS 540 dle specifikace v Příloze | 2        |
| 2.      | switch dohled C9300 dle specifikace v Příloze     | 1        |
| 3.      | Pasivní DWDM filtr                                | 2        |

EAST BOHEMIAN AIRPORT, a.s., Pražská 179, Popkovice, 530 06 Pardubice

| Položka | Popis   | Množství |
|---------|---|----------|
| 1.      | PE Router - HA, NCS 540 dle specifikace v Příloze | 2        |
| 2.      | switch dohled C9300 dle specifikace v Příloze     | 1        |
| 3.      | Pasivní DWDM filtr                                | 2        |

Letiště Karlovy Vary s.r.o., K letišti 132, Olšová Vrata, 360 01 Karlovy Vary

| <b>Položka</b> | <b>Popis</b>                                      | <b>Množství</b> |
|----------------|---|-----------------|
| 1.             | PE Router - HA, NCS 540 dle specifikace v Příloze | 2               |
| 2.             | switch dohled C9300 dle specifikace v Příloze     | 1               |
| 3.             | Pasivní DWDM filtr                                | 2               |

Detailní specifikace viz příloha č. 2 (excel)

#### 4. Cena plnění dle Dílčí smlouvy

4.1. Poskytovatel a Objednatel se dohodli, že cena Plnění dle Dílčí smlouvy, která Poskytovateli náleží za provedení této Dílčí smlouvy, činí celkově **27 158 167,25 Kč bez DPH**, tj **32 861 382,37 Kč s DPH**.

4.2. Celková cena plnění se vychází z následujících částí:

| <b>Označení</b> | <b>Položka</b>  | <b>Cena bez DPH</b>     | <b>DPH</b>             | <b>Cena vč. DPH</b>     |
|-----------------|-----------------|-------------------------|------------------------|-------------------------|
| A               | Aktivity NAKIT  | 643 249,00 Kč           | 135 082,29 Kč          | 778 331,29 Kč           |
| B               | Externí dodávka | 26 514 918,25 Kč        | 5 568 132,83 Kč        | 32 083 051,08 Kč        |
| <b>Celkem</b>   |                 | <b>27 158 167,25 Kč</b> | <b>5 703 215,12 Kč</b> | <b>32 861 382,37 Kč</b> |

Detailní rozpis nákladů dle lokalit je uveden v příloze č. 2 (excel) této dílčí smlouvy.

Jednotlivé položky (A, B) se skládají z:

#### Aktivity NAKIT (A)

| <b>Role</b>                      | <b>Cena role /ČH bez DPH</b> | <b>Počet hodin</b> | <b>Celkem bez DPH</b> | <b>DPH 21 %</b> | <b>Celkem vč. DPH</b> |
|----------------------------------|------------------------------|--------------------|-----------------------|-----------------|-----------------------|
| Projektový manažer               | 1 131,00 Kč                  | 80                 | 90 480,00 Kč          | 19 000,80 Kč    | 109 480,80 Kč         |
| Projektový administrátor         | 677,00 Kč                    | 44                 | 29 788,00 Kč          | 6 255,48 Kč     | 36 043,48 Kč          |
| Specialista provozu              | 847,00 Kč                    | 97                 | 82 159,00 Kč          | 17 253,39 Kč    | 99 412,39 Kč          |
| Senior specialista provozu       | 1 090,00 Kč                  | 153                | 166 770,00 Kč         | 35 021,70 Kč    | 201 791,70 Kč         |
| Senior specialista datových sítí | 1 303,00 Kč                  | 154                | 200 662,00 Kč         | 42 139,02 Kč    | 242 801,02 Kč         |
| Analytik                         | 785,00 Kč                    | 16                 | 12 560,00 Kč          | 2 637,60 Kč     | 15 197,60 Kč          |
| Specialista nákupu               | 807,00 Kč                    | 20                 | 16 140,00 Kč          | 3 389,40 Kč     | 19 529,40 Kč          |

| Role                               | Cena role /ČH bez DPH | Počet hodin | Celkem bez DPH       | DPH 21 %             | Celkem vč. DPH       |
|------------------------------------|-----------------------|-------------|----------------------|----------------------|----------------------|
| Specialista legislativy            | 963,00 Kč             | 11          | 10 593,00 Kč         | 2 224,53 Kč          | 12 817,53 Kč         |
| Specialista zákaznických požadavků | 606,00 Kč             | 8           | 4 848,00 Kč          | 1 018,08 Kč          | 5 866,08 Kč          |
| Specialista obchodu                | 945,00 Kč             | 8           | 7 560,00 Kč          | 1 587,60 Kč          | 9 147,60 Kč          |
| Specialista zákaznických řešení    | 943,00 Kč             | 23          | 21 689,00 Kč         | 4 554,69 Kč          | 26 243,69 Kč         |
| <b>Celkem – Aktivity NAKIT</b>     |                       |             | <b>643 249,00 Kč</b> | <b>135 082,29 Kč</b> | <b>778 331,29 Kč</b> |

### Externí dodávka (B)

| Pol. č.            | Položka                                | Jedn. cena bez DPH | Počet ks | Cena celkem bez DPH     | DPH 21 %               | Cena celkem vč. DPH     |
|--------------------|--|--------------------|----------|-------------------------|------------------------|-------------------------|
| 1.                 | Router PE NCS 540 dle specifikace      | 591 620,32 Kč      | 10       | 5 916 203,20 Kč         | 1 242 402,67 Kč        | 7 158 605,87 Kč         |
| 2.                 | Switch dohled C9300 dle specifikace    | 159 250,85 Kč      | 5        | 796 254,25 Kč           | 167 213,39 Kč          | 963 467,64 Kč           |
| 3.                 | Rozšíření stávajících DWDM technologií | 966 296,52 Kč      | 20       | 19 325 930,40 Kč        | 4 058 445,38 Kč        | 23 384 375,78 Kč        |
| 4.                 | DWDM filtr MDC                         | 59 566,30 Kč       | 8        | 476 530,40 Kč           | 100 071,38 Kč          | 576 601,78 Kč           |
| <b>Cena celkem</b> |  |                    |          | <b>26 514 918,25 Kč</b> | <b>5 568 132,83 Kč</b> | <b>32 083 051,08 Kč</b> |

Detailní rozpis nákladů dle lokalit je uveden v příloze č. 2 (excel) Dílčí smlouvy

4.3. Smluvní strany se zavazují upravit cenu plnění dle čl. 3.2 tak, že:

- budou zohledněny skutečně vykonané činnosti ze strany NAKIT (položka „Aktivity NAKIT“)
- cena za „Externí dodávku“ bude odpovídat cenám uhrazeným Poskytovatelem externímu dodavateli/či dodavatelům.

4.4. Termín realizace Plnění se touto Dílčí smlouvou stanovuje na den předání plnění k akceptaci.

Fakturace bude probíhat dle níže uvedeného rozpisu:



- *Součástí faktury (Fakturační milník I.) za Externí dodávku, položka 3. (Rozšíření stávajících DWDM technologií), bude akceptační protokol, jehož nedílnou součástí je dodací list a faktura od externího dodavatele.*
- *Součástí faktury (Fakturační milník II.) za Externí dodávku, položky 1 (Router PE NCS 540); 2. (Switch dohled C9300); 4.(DWDM filtr MDC) a náklady NAKIT, bude akceptační protokol, jehož nedílnou součástí je dodací list a faktura od externího dodavatele a aktivity report prací Poskytovatele.*

4.5. *Platební podmínky včetně podmínek fakturace jsou uvedeny v Rámcové dohodě, a to zejm. v čl. 8.*

## **5. Harmonogram plnění**

5.1. *Předpokládaný čas realizace je 48 kalendářních týdnů od uzavření Dílčí smlouvy.*

*Zvýšená časová náročnost je závislá především na dodávce HW způsobenou aktuální situací na trhu*

5.2. *Předpokládaný harmonogram je následující:*

*T0 = Akceptace Nabídky.*

*T1 = T0 + 8 týdnů - Příprava VZ a smluvní zajištění externí dodávky.*

*T2 = T1 + 14 týdnů - Dodávka položky 3 (rozšíření stávajících DWDM technologií) včetně instalace a implementace*

*T3 = T1 + 36 týdnů - Dodávka položek 1, 2 a 4 včetně instalace a implementace*

*T3 = T2 + 4 týdny - Akceptace a převzetí do provozu.*

5.3. *Zásadní změny harmonogramu budou upraveny dodatkem k této Dílčí smlouvě.*

## **6. Požadavky na součinnost Objednatele**

6.1. *V rámci součinnosti je nezbytné zajistit Objednatelem tyto činnosti:*

- *Předat Poskytovateli technologické prostředí (rack v mobilním datovém centru dle lokalit plnění) 38 týdnů po akceptaci Dílčí smlouvy.*
- *Zajistit konektivitu (dark fiber) propojující přípojný body ITS MV s mobilními datovými centry*
- *Alokovat finanční prostředky v rámci Smlouvy o zajištění správy, provozu a rozvoje komunikační infrastruktury, č.j. MV-126064 /SIK5-2018 ve znění pozdějších dodatků (číslo jednací Objednatele: MV-126064/SIK5-2018; číslo jednací Poskytovatele: 2018/321), (Dále jen „NHS“), a to po 1. roce podpory zahrnuté do pořizovací ceny v předpokládané roční výši*

*1 009 367,77 Kč bez DPH ve službě č. G1 na zajištění podpory DWDM technologií a 448 035,68 Kč bez DPH ve službě G2 na zajištění roční podpory MPLS technologií.*

## **7. Prohlášení Poskytovatele**

- 7.1. Poskytovatel prohlašuje, že příslušné činnosti Poskytovatele (realizované prostřednictvím příslušných pracovních rolí) sloužící k realizaci Plnění dle této Dílčí smlouvy nejsou součástí paušálních plateb generálních ani zákaznických služeb dle čl. 3.2.1 a 3.2.2 NHS, ani nejsou v jejich rámci hrazeny. Poskytovatel zaznamená činnosti provedené v rámci Plnění dle této Dílčí smlouvy do příslušného interního systému na vykazování činností AVYK.*
- 7.2. Realizace Předmětu Dílčí smlouvy nemá bezprostřední dopad do provozní činnosti Objednatele.*
- 7.3. Realizace Předmětu Dílčí smlouvy má dopad na provozní náklady Objednatele, jak je uvedeno v bodě 7.3.1*
- 7.3.1. za podporu pořízených komponent na další rok ve službě G1 v předpokládané výši 1 009 367,77 Kč ročně bez DPH a 448 035,68Kč bez DPH ve službě G2, a to po 1.roce podpory zahrnuté do pořizovací ceny, které budou promítnuty v příslušné kapitole Přílohy 7 NHS. Tyto náklady se projeví po prvním roce od podpisu akceptačního protokolu.*

## **8. Úprava přechodu vlastnického práva**

- 8.1. Objednateli od data převzetí Plnění na základě souhrnného akceptačního protokolu dochází k převodu vlastnického práva a postoupení oprávnění k výkonu práva užít Plnění.*
- 8.2. Každá ze Smluvních stran nese své náklady spojené s přijímacím řízením sama.*

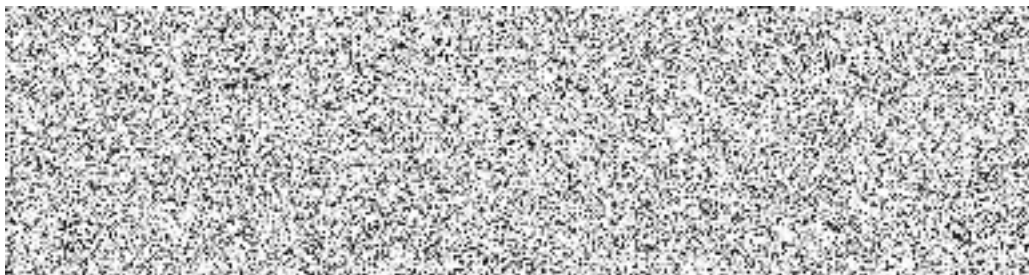
## **9. Sankce**

- 9.1. Sankce spojené s realizací Plnění jsou upraveny v čl. 16 Rámcové dohody.*
- 9.2. Pro vyloučení pochybností (s ohledem na čl. 16.1 Rámcové dohody) se uvádí, že pokud je Poskytovatel v prodlení s poskytnutím jen části Plnění dle Dílčí smlouvy je Objednatel oprávněn po Prodávajícím požadovat uhrazení smluvní pokuty ve výši 0,05 % z ceny části Plnění dle Dílčí smlouvy, s jejíž dodáním je v prodlení, a to za každý i započatý den prodlení.*



## **10. Kontaktní osoby**

### **10.1. Kontaktní osoby Poskytovatele**



*Osoba pověřená jednat ve věcech technických vč. podepisování akceptačních protokolů*



### **10.2. Kontaktní osoby Objednatele**



*Ve věcech technických a akceptace plnění*



## **11. Závěrečná ustanovení**

- 11.1.** Tato Dílčí smlouva nabývá platnosti dnem jejího podpisu oběma Smluvními stranami a účinnosti dnem uveřejnění v registru smluv dle zákona č. 340/2015 Sb., o registru smluv, ve znění pozdějších předpisů.
- 11.2.** Smluvní strany prohlašují, že si tuto Dílčí smlouvu přečetly, že s jejím obsahem souhlasí a na důkaz toho k ní připojují svoje podpisy.
- 11.3.** Pokud v této Dílčí smlouvě není uvedeno jinak, platí ustanovení Rámcové smlouvy.
- 11.4.** Nedílnou Součástí této Dílčí smlouvy je příloha č. 1 - Specifikace předmětu plnění.

**Příloha č. 1 Dílčí smlouvy – Specifikace předmětu plnění**

