



## SMLOUVA O DÍLO

uzavřená dle § 2586 an. zákona č. 89/2012 Sb., občanský zákoník, v platném znění (dále jen „občanský zákoník“)  
(dále též jako „smlouva“)

### SMLUVNÍ STRANY

**Objednatel:** Správa Národního parku Šumava  
sídlo: 1. máje 260/19, 385 01 Vimperk  
zastoupená: ředitelem organizace Mgr. Pavlem Hubeným  
IČ: 00583171  
DIČ: CZ 00583171  
kontaktní adresa: 1. máje 260/19, 385 01 Vimperk

(Objednatel je příspěvkovou organizací Ministerstva životního prostředí České republiky)  
(dále jen „objednatel“)

a

**Zhotovitel:** ing. Jiří Smrž  
zastoupený: ing. Jiřím Smržem  
IČ: 63894149  
DIČ: CZ 5405031093  
Zápis v OR: -

(dále jen „zhotovitel“)

(dále též jako „smluvní strany“)

**uzavírají níže uvedeného dne, měsíce a roku tuto Smlouvu o dílo**



## 1. PŘEDMĚT SMLOUVY

Zhotovitel se zavazuje, že pro objednatele provede na svůj náklad a nebezpečí a řádně a včas předá dílo s požadavky zadávací dokumentace, které jsou uvedeny v Příloze A Podrobná specifikace díla – **část 6- Regulace šíření a redukce stávajících populací vybraných invazních druhů rostlin na území NP a CHKO Šumava 2017** (dále jen „Dílo“).

- 1) Objednatel se zavazuje Dílo dodané zhotovitelem v souladu s touto smlouvou převzít a zhotoviteli za něj při splnění podmínek dle této Smlouvy zaplatit dohodnutou cenu Díla uvedenou v článku 3 této smlouvy.
- 2) Zhotovitel se zavazuje, že bude odvázet a předávat travní biomasu k ekologickému zpracování do zařízení k tomuto účelu zřízeném (bioplynová stanice, kompostárna, spalovna bioodpadu apod.) (dále jen „zařízení“). Jako důkaz o ekologickém zpracování biomasy do zařízení musí zhotovitel objednateli předložit doklad o tomto předání, a to ve lhůtě 5 pracovních dnů od data předání biomasy. V případě, že tak zhotovitel neučiní, bude tento jeho postup považován za hrubé porušení této smlouvy.
- 3) Zhotovitel se zavazuje, že bude včas (maximálně jeden pracovní den před odvozem biomasy) kontaktovat pracovníka pověřeného objednatelem s informací o dni, času a místě odvozu travní biomasy. V případě, že tak zhotovitel neučiní, bude tento jeho postup považován za hrubé porušení rámcové dohody.

## 2. ČAS A MÍSTO PLNĚNÍ

- 1) Závazný termín zahájení plnění: 01. 06. 2017
- 2) Závazný termín dokončení plnění: 30. 09. 2017
- 3) Zhotovitel je povinen provádět Dílo postupně dle níže uvedených termínů tak, aby byly splněny požadavky uvedené v Příloze A Podrobná specifikace díla.
- 4) Zhotovitel realizuje Dílo opakovaně (3-4 x za sezónu), kdy dílo je rozděleno na dílčí části, v termínech sjednaných, tzv. milníky (dílčí termíny):
  - a) Milník č. 1 Započetí prací nejpozději v době kvetení cca 2/3 rostlin lupiny mnohohlísté na ploše, tak aby nedošlo k odkvetení a tvorbě lusků u rostlin lupiny.
  - b) Milník č. 2 Odklizení vzniklé biomasy bezprostředně po pokosení z plochy na odvozní místo, tj. nejpozději do 7 dnů od započetí prací na dané lokalitě.
  - c) Milník č. 3 Naložení, odvoz travní biomasy a její předání k ekologickému zpracování do zařízení k tomuto účelu určenému (bioplynová stanice, kompostárna, spalovna bioodpadu apod.), nejpozději do 15 dnů po započetí prací na dané lokalitě, vždy před tvorbou lusků na rostlině
- 5) Objednatel si vyhrazuje právo odepřít převzetí Díla nebo jeho části v případě, že Dílo jako celek nebo jeho část nebude v souladu s požadavky objednatele specifikovanými v Příloze A - Podrobná specifikace díla. Dodání pouze části Díla je považováno za prodlžení s plněním závazků z této smlouvy.
- 6) O dodání Díla bude sepsán předávací protokol, který smluvní strany při předání Díla podepíší.
- 7) Místem plnění jsou parcely uvedené v Příloze A Podrobná specifikace díla
- 8) Místem předání jsou parcely uvedené v Příloze A Podrobná specifikace díla



- 9) Dokončením Díla se rozumí kompletní řádné provedené Dílo (tj. ve sjednaném rozsahu, bez vad a nedodělků), které je předáno objednateli v rámci předávacího řízení.
- 10) Nedodržení termínu dodání Díla bude považováno za podstatné porušení Smlouvy.

### 3. CENA DÍLA

- 1) Sjednaná cena za Dílo je cenou pevnou, úplnou a nejvýše přípustnou, zahrnující veškeré náklady zhotovitele nutné k řádnému a včasnému splnění závazků plynoucích z této smlouvy.
- 2) Objednatel se zavazuje zaplatit zhotoviteli cenu díla ve výši **193.000,- Kč**. Sjednaná cena není včetně DPH.
- 3) Daň z přidané hodnoty bude účtována ve výši určené podle právních předpisů platných ke dni uskutečnění zdanitelného plnění. V případě, že v době, kdy bude předmět smlouvy dokončen, a sazba DPH bude zákonem č. 235/2004 Sb., o dani z přidané hodnoty, ve znění pozdějších předpisů, zvýšena nebo snížena, je povinností účtovat daň podle aktuálního znění zákona.

### 4. PLATEBNÍ PODMÍNKY

- 1) Objednatel nebude poskytovat zhotoviteli zálohy.
- 2) Zhotoviteli vzniká právo účtovat cenu v případě řádného a včasného dodání Díla objednateli.
- 3) Faktura bude vystavena na základě předávacího protokolu o předání a převzetí Díla či jeho části podepsaného oběma smluvními stranami. Dnem zdanitelného plnění je den podepsání předávacího protokolu oběma smluvními stranami.
- 4) Faktura bude doložena kopií předávacího protokolu podepsaného oběma smluvními stranami.
- 5) Faktury zhotovitele musí mít náležitosti daňového a účetního dokladu, formou a obsahem odpovídat požadavkům právní úpravy zejména pak zákonu č. 563/1991 Sb., o účetnictví, zákonu o dani z přidané hodnoty a mít náležitosti obchodní listiny dle občanského zákoníku v platném znění. Nebude-li faktura splňovat tyto náležitosti, nebude odpovídat předmětu plnění, nebude-li doložena příslušnými doklady nebo bude-li jinak v nesouladu s touto smlouvou, je objednatel oprávněn vrátit ji zhotoviteli na doplnění či jinou opravu, aniž se tím dostane do prodlení s úhradou příslušné částky. Nová lhůta splatnosti začne plynout doručením doplněné nebo opravené faktury objednateli na kontaktní adresu objednatele podle této smlouvy.
- 6) Splatnost faktury činí 21 kalendářních dnů ode dne jejího doručení na kontaktní adresu objednatele dle této smlouvy. Úhrada faktury bude provedena v české měně bezhotovostně z účtu objednatele na účet zhotovitele uvedený v záhlaví této smlouvy. Číslo tohoto bankovního účtu bude uvedeno rovněž na zhotovitelem vystavené faktuře. Lhůta splatnosti je dodržena, pokud v její poslední den byl podán příkaz k převodu příslušné částky z účtu objednatele na účet zhotovitele.

### 5. ODPOVĚDNOST A SOUVISEJÍCÍ UJEDNÁNÍ

- 1) Zhotovitel se důkladně seznámil s obsahem veškerých podkladů nezbytných pro realizaci Díla a prohlašuje, že tyto shledává jako bezvadné a dostatečné pro realizaci Díla.
- 2) Zhotovitel odpovídá za to, že dílo bude předáno bez vad, v souladu s podmínkami této smlouvy a v souladu se všemi platnými právními předpisy.



- 3) Zhotovitel poskytuje záruku na Dílo po dobu 36 měsíců.
- 4) Bude-li zhotovitel plnit některou svoji povinnost prostřednictvím jiné osoby, odpovídá za tato plnění, jako kdyby plnil tuto povinnost sám a je povinen zajistit splnění všech závazků z této smlouvy.
- 5) Každá reklamacie musí být uplatněna písemně, e-mailem nebo faxem a musí obsahovat úplný a přesný popis vady. Jejich odstranění provede zhotovitel na svůj náklad.
- 6) Pokud zhotovitel nenastoupí do deseti dnů od data uplatnění reklamacie Díla k odstraňování vad nebo neoznámí objednateli lhůtu k odstranění vad Díla je povinen zaplatit objednateli smluvní pokutu ve výši 1.000,- Kč za každý i započatý kalendářní den prodlení.
- 7) Vznikne-li porušením povinností ze strany zhotovitele objednateli škoda, je objednatel oprávněn domáhat se náhrady této škody podle příslušných ustanovení občanského zákoníku vedle svých nároků z vad Díla.
- 8) Pro případ prodlení zhotovitele v termínu dokončení celého Díla a jeho předání se sjednává smluvní pokuta ve výši 0,05 % z ceny celého Díla (s DPH) za každý i započatý kalendářní den prodlení s dokončením celého Díla a jeho předání objednateli.
- 9) Pro případ prodlení zhotovitele s realizací Díla v dílčích termínech je objednatel oprávněn účtovat zhotoviteli smluvní pokutu ve výši 1.000,- Kč za každý i započatý kalendářní den prodlení s nedodržením dílčích termínů plnění dle čl. 2 odst. 4).
- 10) Uvedené smluvní pokuty nemají vliv na výši případné náhrady škody.
- 11) V případě hrubém porušení této smlouvy zhotovitelem je objednatel oprávněn účtovat zhotoviteli smluvní pokutu ve výši 10.000,- Kč za každé jednotlivé hrubé porušení této smlouvy.

## 6. OSTATNÍ UJEDNÁNÍ

- 1) Kterákoli ze smluvních stran může od této smlouvy odstoupit pouze z důvodů uvedených v této smlouvě nebo z důvodů vyplývajících ze zákona, včetně důvodů vyplývajících v podstatném porušení smlouvy některou ze stran.
- 2) Překročení sjednaného termínu dodání Díla o déle než 14 dnů se vždy považuje za podstatné porušení smlouvy, které podle ust. § 2002 Občanského zákoníku zakládá právo objednatele na odstoupení od této smlouvy.
- 3) Za podstatné porušení smlouvy se považuje též dodání Díla s vadami. Nároky objednatele z odpovědnosti za vady se řídí ust. § 2615 odst. 2 ve spojení s ust. § 2106 Občanského zákoníku.
- 4) Smluvní strany se pro případ sporů vyplývajících z této smlouvy dohodly ve smyslu ustanovení § 89a zákona č. 99/1963 Sb., občanského soudního řádu, ve znění pozdějších předpisů, místní příslušnost soudu prvního stupně, kterým bude obecný soud objednatele, tj. okresní, popř. krajský soud, v jehož obvodu má objednatel sídlo.
- 5) Zhotovitel nebyl v zadávacím řízení ovlivněn přímo ani nepřímo střetem zájmů ve vztahu k zadavateli, ani k subjektům podléjícím se na přípravě zadávacího řízení; zhotovitel nemá ani žádné zvláštní spojení s těmito osobami (např. majetkové, personální).
- 6) Zhotovitel bezvýhradně souhlasí se zveřejněním plného znění smlouvy v souladu se zákonem č. 134/2016 Sb., o zadávání veřejných zakázek, ve znění pozdějších předpisů a souvisejícími právními předpisy. Zveřejnění obsahu smlouvy nemůže být považováno za porušení povinnosti mlčenlivosti.



- 7) Objednatel poskytne zhotoviteli údaje potřebné k plnění předmětu smlouvy. Zhotovitel takto získané údaje použije pouze pro plnění smlouvy a neposkytne je třetí straně.
- 8) Objednatel je výlučným vlastníkem předaného díla a je oprávněn jej bez omezení využít pro svoji potřebu a pro potřebu jím zřizovaných právnických osob.
- 9) Objednatel je dále oprávněn odstoupit od smlouvy, jestliže zjistí, že zhotovitel
  - a. nabízel, dával, přijímal nebo zprostředkoval nějaké hodnoty s cílem ovlivnit chování nebo jednání kohokoliv, ať již státního úředníka nebo někoho jiného, přímo nebo nepřímo, v zadávacím řízení nebo při provádění smlouvy; nebo
  - b. zkresloval skutečnosti za účelem ovlivnění zadávacího řízení nebo provádění smlouvy ke škodě objednatele, včetně užití podvodných praktik k potlačení a snížení výhod volné a otevřené soutěže.
- 10) Veškeré změny a doplňky této smlouvy budou uskutečňovány formou písemných očíslovaných dodatků podepsanými oprávněnými zástupci obou smluvních stran.
- 11) Tato smlouva je vyhotovena ve třech stejnopisech, z nichž dva obdrží objednatel a jeden zhotovitel.
- 12) Právní vztahy neupravené touto smlouvou se řídí příslušnými ustanoveními občanského zákoníku.
- 13) Případná neplatnost některého ujednání smlouvy nemá vliv na platnost ostatních ustanovení. Strany smlouvy se v tomto případě zavazují poskytnout si vzájemnou součinnost k uzavření dodatku ke smlouvě, kde bude neplatná část smlouvy nahrazena novým ujednáním, a to ve lhůtě do 14 dnů poté, co tato potřeba vyvstane.
- 14) Zhotovitel bere na vědomí, že objednatel je dle § 2 odst. 1 zákona č. 340/2015 Sb., o zvláštních podmínkách účinnosti některých smluv, uveřejňování těchto smluv a o registru smluv (zákon o registru smluv), v platném znění, povinným subjektem, na jehož smlouvy se vztahuje povinnost uveřejnění v registru smluv. Smluvní strany si tímto ujednávají, že uveřejnění dle tohoto zákona zajistí objednatel způsobem, v rozsahu a ve lhůtách z něho vyplývajících. Pro účely uveřejňování smluvní strany současně shodně prohlašují, že žádnou část této smlouvy nepovažují za své obchodní tajemství bránící jejímu uveřejnění. Ujednání dle tohoto odstavce se vztahují i na všechny případné dodatky k této smlouvě, jejichž prostřednictvím je tato smlouva měněna či ukončována.
- 15) Zhotovitel prohlašuje, že se před podpisem Smlouvy seznámil se všemi podmínkami, které by mohly mít vliv na plnění jeho závazků z této Smlouvy.
- 16) Nedílnou součástí smlouvy jsou její přílohy.
- 17) Smlouva nabývá platnosti a účinnosti v případě povinnosti uveřejnění v registru smluv dle zákona o registru smluv, v ostatních případech dnem podpisu oprávněnými osobami smluvních stran.



Přílohy:

Příloha A Podrobná specifikace díla

B Položkový rozpočet

C Kontaktní údaje

Ve Vimperku dne ..... 8. 06. 2017 ..

v ..... Vimperk ..... dne ..... 9. 6. 2017 ..

objednatel:  
Správa NP Šumava

zhotovitel:



SPRÁVA NÁRODNÍHO PARKU ŠUMAVA

F 164 B/S02

Příloha C Kontaktní údaje



## SPRÁVA NÁRODNÍHO PARKU ŠUMAVA

### Nabídkový list č. NP 6/2017

#### *Regulace výskytu vybraných invazních druhů rostlin na území NP a CHKO Šumava*

#### IDENTIFIKACE ČÁSTI VZMR

#### Část veřejné zakázky MR: **NP 6/2017 – Kvilda**

Požadovaný management: opakované ruční kosení ploch (3-4 x za sezónu) s výskytem invazního druhu rostliny lupina mnoholistá včetně odvozu vzniklé travní biomasy a jejího předání do zařízení k ekologickému zpracování

Celková plocha: **7,23 ha s redukcí plochy na 50 %**

Místo plnění: vymezení dle KN: **K.ú. Kvilda, Horská Kvilda, části pozemků:**

K.ú.	Parcela	K.ú.	Parcela	K.ú.	Parcela	K.ú.	Parcela	K.ú.	Parcela
Kvilda	10/1	Kvilda	187/114	Kvilda	372/3	Kvilda	4/76	Kvilda	331/12
Kvilda	10/16	Kvilda	187/115	Kvilda	377/1	Kvilda	4/79	Kvilda	331/13
Kvilda	10/21	Kvilda	187/20	Kvilda	377/12	Kvilda	4/80	Kvilda	331/5
Kvilda	10/22	Kvilda	187/113	Kvilda	377/17	Kvilda	4/82	Kvilda	331/5
Kvilda	10/23	Kvilda	595/2	Kvilda	377/24	Kvilda	4/83	Kvilda	621/1
Kvilda	10/24	Kvilda	595/1	Kvilda	377/5	Kvilda	4/87	Kvilda	623
Kvilda	10/27	Kvilda	185/82	Kvilda	377/51	Kvilda	40/5	Kvilda	625/2
Kvilda	10/30	Kvilda	187/85	Kvilda	377/64	Kvilda	40/6	Kvilda	635/2
Kvilda	10/35	Kvilda	23/3	Kvilda	377/65	Kvilda	577/2	Kvilda	97/2
Kvilda	10/38	Kvilda	24/11	Kvilda	383/1	Kvilda	577/2	Kvilda	369/3
Kvilda	10/64	Kvilda	25/1	Kvilda	384/32	Kvilda	581/2	Kvilda	369/4
Kvilda	10/65	Kvilda	25/11	Kvilda	384/33	Kvilda	581/2	Kvilda	369/5
Kvilda	10/79	Kvilda	25/12	Kvilda	384/34	Kvilda	582/1	Kvilda	334/1
Kvilda	100/14	Kvilda	25/5	Kvilda	384/36	Kvilda	584	Kvilda	636
Kvilda	100/17	Kvilda	275/23	Kvilda	384/37	Kvilda	371/32	Kvilda	7/1
Kvilda	100/2	Kvilda	275/32	Kvilda	384/38	Kvilda	97/4	Kvilda	369/6
Kvilda	100/2	Kvilda	275/47	Kvilda	384/40	Kvilda	97/5	Kvilda	369/7
Kvilda	100/6	Kvilda	275/50	Kvilda	4/12	Kvilda	335	Kvilda	331/10
Kvilda	101/1	Kvilda	29/1	Kvilda	4/16	Kvilda	343/5	Kvilda	331/11
Kvilda	185/62	Kvilda	290/15	Kvilda	4/17	Kvilda	350/15	Kvilda	599
Kvilda	187/105	Kvilda	290/16	Kvilda	4/27	Kvilda	350/18	Kvilda	604/1
Kvilda	192/1	Kvilda	290/17	Kvilda	4/3	Kvilda	350/22	Kvilda	95/1
Kvilda	192/4	Kvilda	290/2	Kvilda	4/37	Kvilda	350/7	Kvilda	97/1
Kvilda	192/5	Kvilda	290/4	Kvilda	4/51	Kvilda	358	Kvilda	371/24
Kvilda	199/1	Kvilda	291/1	Kvilda	4/52	Kvilda	36/1	Kvilda	331/6
Kvilda	22/1	Kvilda	293	Kvilda	4/58	Kvilda	36/1	Kvilda	33
Kvilda	22/10	Kvilda	306	Kvilda	4/63	Kvilda	36/10	Kvilda	331/1
Kvilda	22/9	Kvilda	307/1	Kvilda	4/66	Kvilda	36/2	Kvilda	595/3
Kvilda	23/1	Kvilda	307/4	Kvilda	4/67	Kvilda	36/5	Kvilda	596/1
Kvilda	309/1	Kvilda	586/1	Kvilda	4/68	Kvilda	36/6	K.ú.	Parcela
Kvilda	323/3	Kvilda	587/4	Kvilda	4/7	Kvilda	369/1	Horská Kvilda	333/1
Kvilda	324/1	Kvilda	594/1	Kvilda	4/70	Kvilda	369/10	Horská Kvilda	122/2
Kvilda	324/2	Kvilda	594/2	Kvilda	4/72	Kvilda	369/8	Horská Kvilda	122/1
Kvilda	325/2	Kvilda	595/1	Kvilda	4/75	Kvilda	371/17	Horská Kvilda	119
Kvilda	7/14	Kvilda	7/4	Kvilda	371/21	Kvilda	371/2		



Podrobný popis činnosti:

Celoplošné pokosení zadavatelem stanovené plochy nejpozději v době kvetení cca 2/3 rostlin lupiny mnoholisté na ploše. Odklizení vzniklé biomasy bezprostředně po pokosení z plochy na odvozní místo, tj. nejpozději do 7 dnů od započetí prací na dané lokalitě. Naložení, odvoz travní biomasy a její předání k ekologickému zpracování do zařízení k tomuto účelu určenému (bioplynová stanice, kompostárna, spalovna bioodpadu apod.), nejpozději do 15 dnů po započetí prací na dané lokalitě, vždy před tvorbou lusků na rostlině (**lusky u lupiny dozrávají i na pokosených rostlinách!**). V případě hrozby odkvetení některých rostlin lupiny před celoplošným kosením tyto rostliny jednotlivě odstranit. Současně provádět průzkum okolí míst plnění a v případě pozitivního nálezu lupiny bezprostředně kontaktovat zástupce zadavatele. Po domluvě tyto nalezené rostliny likvidovat výše popsáním způsobem. Opakovaně odstraňovat rostliny lupiny kosením či vytrháváním v době kvetení rostlin během celé vegetační sezóny s odklizením biomasy z plochy včetně odvozu a předání. U všech fází prací platí zásada provést práce včas, tzn. předejít odkvetení rostlin a nasazení lusků. Dále platí zásada provádět práce citlivě s ohledem na minimalizaci negativních vlivů na dotčené ekosystémy a s důrazem na respektování všech specifik NP a CHKO Šumava a dodržování šetrného technologického přístupu, aby nedošlo k poškození biotopů. V případě vzniku škod zajištění vhodné a včasné asanace na náklady dodavatele.

Závazný termín zahájení plnění: 1. 6. 2017

Závazný termín dokončení plnění: 30. 9. 2017

Maximální stanovená cena: **214 331,00 Kč bez DPH**

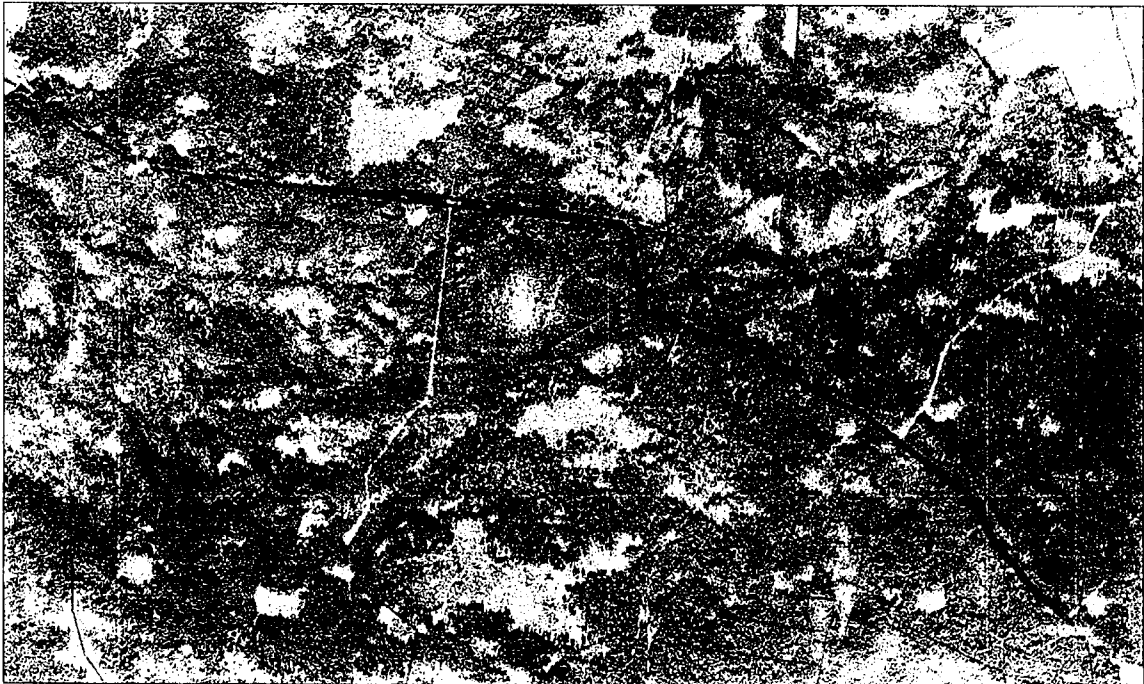
---

Kvilda-obec  
likvidace lupiny mnoholiste  
k.ú. Kvilda



0 125 250 500 metry

Fillpova Huť - Kvilda  
likvidace lupiny mnoholiste  
k.ú. Kvilda, Horská Kvilda



0 125 250 500 metry

### Položkový rozpočet

Název položky	Cena za jednotku bez DPH	Výše DPH za jednotku	Cena za jednotku včetně DPH
Regulace výskytu vybraných invazních druhů rostlin na území NP a CHKO Šumava - část 6	193.000,-	0,00 Kč	193.000,-
<b>Cena celkem včetně DPH</b> - <b>Nabídková cena</b>	<b>193.000,-</b>		