

SMLOUVA O DÍLO č. 1/2024

uzavřená mezi následujícími smluvními stranami

OBJEDNATEL

se sídlem:

Střední škola, Kralovice, nám. Osvobození 32
nám. Osvobození 32, Kralovice

IČO:

00077704

zastoupený:



bankovní spojení:



dále jen „objednatel“

ZHOTOVITEL

se sídlem:

BIS, a. s.
Havířská 1117/5, 301 00 Plzeň

IČO:

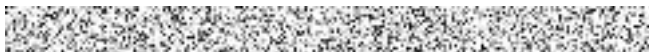
40526151

DIČ:

CZ40526151

zapsaný ve veřejném rejstříku: Spisová značka: B 139 uvedená u Krajského soudu v Plzni

zastoupený:



bankovní spojení:



Autorizovaná osoba pověřená
vedením stavby:



dále jen „zhotovitel“

OBSAH

| | | |
|-----|--|----|
| 1. | PREAMBULE..... | 3 |
| 2. | PŘEDMĚT SMLOUVY..... | 3 |
| 3. | ROZSAH PŘEDMĚTU PLNĚNÍ..... | 3 |
| 4. | MÍSTO PLNĚNÍ..... | 5 |
| 5. | TERMÍNY PLNĚNÍ - PŘEDÁNÍ STAVENIŠTĚ, DOKONČENÍ A PŘEDÁNÍ DÍLA..... | 5 |
| 6. | CENA A PLATEBNÍ PODMÍNKY..... | 6 |
| 7. | ZÁRUKY..... | 8 |
| 8. | ODPOVĚDNOST ZA VADY..... | 10 |
| 9. | ODPOVĚDNOST ZA ŠKODU..... | 11 |
| 10. | PRÁVA A POVINNOSTI OBJEDNATELE A ZHOTOVITELE..... | 11 |
| 11. | VEDENÍ STAVEBNÍHO DENÍKU..... | 14 |
| 12. | PŘERUŠENÍ PRACÍ NA DÍLE..... | 14 |
| 13. | PROVÁDĚNÍ KONTROL..... | 14 |
| 14. | VLASTNICTVÍ DÍLA..... | 14 |
| 15. | SANKCE..... | 15 |
| 16. | UKONČENÍ SMLOUVY..... | 16 |
| 17. | KOMUNIKACE MEZI SMLUVNÍMI STRANAMI..... | 18 |
| 18. | ZÁVĚREČNÁ UJEDNÁNÍ..... | 19 |

1. PREAMBULE

- 1.1. Tato Smlouva o dílo (dále jen „Smlouva“) je uzavřena v souladu s ustanovením § 2586 a násl. zákona č. 89/2012 Sb., občanský zákoník, v platném znění (dále jen „ObčZ“).
- 1.2. Smlouva je uzavřena na základě výsledku veřejné zakázky Výstavba nové haly v dílnách SŠ Kralovice. Zadávací řízení k předmětné veřejné zakázce bylo vyhlášeno dne 26. 10. 2023. Veřejná zakázka byla zadána v otevřeném řízení v souladu s § 56 zákona č. 134/2016 Sb., o zadávání veřejných zakázek, v platném znění (dále jen „ZZVZ“).
- 1.3. Důvodem uzavření této Smlouvy je vymezení způsobu a rozsahu provedení díla zhotovitelem a stanovení vzájemných práv a povinností smluvních stran.
- 1.4. Objednatelem je zadavatel a zhotovitelem je dodavatel po uzavření Smlouvy.
- 1.5. Příslušnou dokumentací je dokumentace zpracovaná v rozsahu stanoveném jiným právním předpisem (vyhláškou č. 169/2016 Sb.) v podrobnostech pro provedení stavby v souladu s vyhl. č. 499/2006 Sb. Příloha č. 13.
- 1.6. Na realizaci projektu – stavby (veřejné zakázky) bylo požádáno a projekt bude na základě poskytnutí rozhodnutí o podpoře spolufinancován dotací v rámci: Operačního programu životního prostředí, Registrační číslo projektu: CZ.06.04.01/00/22_043/0002106, název projektu: “ Výstavba nových dílen odborného výcviku SŠ Kralovice“. Při plnění této smlouvy je tedy zhotovitel povinen dodržovat i veškeré povinnosti vyplývající z dotačních podmínek či pravidel poskytovatele dotace, a to i po ukončení smlouvy.

2. PŘEDMĚT SMLOUVY

- 2.1. Zhotovitel se uzavřením této Smlouvy zavazuje na svůj náklad a na své nebezpečí pro objednatele za podmínek níže uvedených odborně provést dílo spočívající v realizaci stavebních prací podle článku 3.1. této smlouvy.
- 2.2. Zhotovitel bude realizovat dílo po celou dobu provádění stavby pod odborným vedením oprávněné osoby dle zák. 360/1992 Sb., jejíž osvědčení bylo doloženo před uzavřením této Smlouvy. Tato osoba bude vždy přítomna při kontrolních dnech stavby.
- 2.3. Objednatel se uzavřením této Smlouvy zavazuje zaplatit zhotoviteli za řádně provedené dílo sjednanou cenu za dílo.

3. ROZSAH PŘEDMĚTU PLNĚNÍ

- 3.1. Zhotovitel se uzavřením této Smlouvy zavazuje provést pro objednatele stavební práce spočívající zejména v provedení: demolice části objektu a výstavba nové haly s dílnami v areálu odborného výcviku střední školy v Kralovicích. Řešeným objektem je jednopodlažní, nepodsklepená svařovací hala s celkovými rozměry 80,5 m x 36,8 m. Dojde k demolici části dílen, sociálního zázemí, skladů a chodeb, a poté přístavbu nové haly s dílnami a sociálním zázemím ke stávající dílně se svařovnou, učebnou, kotelnou a sklady. Nová hala je navržena jako jednopodlažní nepodsklepená o rozměrech cca 23,4x36,8 m a je situována z východní strany svářečské dílny. Střecha je navržena sedlová v návaznosti na stávající části objektu.
 - a. Pro rozsah provedení prací je závazný obsah projektové dokumentace, soupisu prací a výkazu výměr, jakož i podmínky veřejné zakázky. Přesný popis předmětu díla je zřejmý z projektové dokumentace pro provedení stavby, technických zpráv, soupisu prací a výkazů výměr, zpracované společností TORION, projekční kancelář, s.r.o. s názvem zakázky: PROJEKTOVÁ DOKUMENTACE PRO VÝSTAVBU NOVÉ HALY V DÍLNÁCH SŠ KRALOVICE, datum zpracování duben 2022
 - b. Kompletní projektová dokumentace ve dvou (2) paré byla předána zhotoviteli nejpozději před uzavřením této Smlouvy.

- c. V případech, kdy projektová dokumentace nebo soupis prací obsahují přímé či nepřímé odkazy na dodavatele, výrobky, patenty, užité vzory, průmyslové vzory, ochranné známky nebo označení původu, objednatel připouští a umožňuje nabídnout rovnocenné, kvalitativně srovnatelné technické plnění. Dodavatel nabízené řešení předem předloží objednateli k posouzení, zdali se doopravdy jedná o rovnocenné, kvalitativně srovnatelné technické plnění. Schválení záměny pověřeným zástupcem objednatele bude provedeno písemnou formou
- 3.2. Za správnost a úplnost projektové dokumentace odpovídá objednatel. Zhotovitel v této souvislosti prohlašuje, že předmětnou projektovou dokumentaci před započítím prací převzal, podrobil kontrole a shledal ji bez zjevných vad a dostatečně podrobnou tak, aby na jejím základě byl schopen řádně realizovat sjednané dílo za sjednanou cenu. Zhotoviteli jsou známy veškeré technické, kvalitativní a jiné podmínky a disponuje takovými kapacitami a odbornými znalostmi, které jsou k plnění Smlouvy nezbytné.
- 3.3. Dílo musí být provedeno plně v souladu s projektovou dokumentací, touto Smlouvou, příslušnými právně závaznými i doporučenými technickými, hygienickými a bezpečnostními normami, relevantními právními předpisy v platném znění a uživatelskými standardy stavby.
- 3.4. Zhotovitel je povinen v rámci předmětu díla provést veškeré práce, služby, dodávky a výkony, kterých je třeba trvale nebo dočasně k zahájení, provedení, úspěšnému dokončení a předání díla a uvedení do řádného provozu, a to zejména:
- a. dodržovat požadavky projektové dokumentace,
 - b. zabezpečit odborné provádění stavby oprávněnými osobami,
 - c. dle potřeby zajistit vytýčení všech inženýrských sítí před zahájením realizace stavby a v jejich blízkosti pracovat v souladu s vyjádřeními jednotlivých správců těchto sítí,
 - d. dodržovat všechny podmínky rozhodnutí – stavebního povolení Č.J. SZ OV/3485/22 Zim ze dne 9. 2. 2022. a všech dalších vyjádření, stanoviska dotčených orgánů a správců sítí, které jsou součástí projektové dokumentace,
 - e. dodržovat jednotlivá ustanovení zákona č. 183/2006 Sb., o územním plánování a stavebním řádu – Stavební zákon, včetně jeho prováděcích vyhlášek, a dalších právních předpisů, zejména týkající se bezpečnosti a ochrany zdraví při práci a dodržování podmínek rozhodnutí, vyjádření a stanovisek orgánů státní správy,
 - f. pořídit kompletní barevnou fotodokumentaci stavby a okolí před zahájením prací a v průběhu provádění stavebních prací - v datové podobě na datovém nosiči,
 - g. poskytnout součinnosti objednateli při kolaudaci díla.
- 3.5. Zhotovitel je povinen zpracovat a předat objednateli při předání díla projekt skutečného provedení stavby (dokumentace změn) v jednom (2) paré + 1x na datovém nosiči, pokud byly provedeny oproti projektové dokumentaci pro realizaci stavby. Zároveň předá objednateli originál stavebního deníku.
- 3.6. Při provádění díla je zhotovitel povinen řídit se pokyny objednatele. Zhotovitel je vždy povinen zkoumat s odbornou péčí vhodnost pokynů objednatele a na případnou nevhodnost je povinen neprodleně písemně upozornit objednatele.
- 3.7. Zhotovitel odpovídá objednateli za vhodnost věcí obstaraných k provedení díla.
- 3.8. Objednatel je oprávněn zkontrolovat předmět díla před zakrytím a zhotovitel je povinen objednatele písemně pozvat k provedení kontroly nejméně tři (3) pracovní dny předem. Nesplní-li zhotovitel tuto svou povinnost, je povinen umožnit objednateli provedení dodatečné kontroly a nést náklady s tím spojené.
- 3.9. Jestliže v průběhu provádění díla dojde k řádné, tj. objednatel ve stavebním deníku potvrzené, záměně materiálu, je povinností zhotovitele zachovat při jeho použití minimálně stejnou jakost a

stejně vlastnosti, jako měl mít původní materiál. Případná záměna materiálu nemá vliv na navýšení ceny díla.

- 3.10. Dílo musí odpovídat veškerým právním předpisům platným v současné době v ČR, jakož i současně platným normám ČSN, ČSN (EN), ON, TP a ISO pro stavební práce, jejichž závaznost si pro účely smluvního vztahu založeného touto Smlouvou smluvní strany sjednávají i pro případ, kdy neplyne z obecně závazných předpisů. Dílo musí být provedeno bez jakýchkoli vad a nedodělků v bezvadné kvalitě. Zhotovitel je povinen dodržovat všechny platné právní předpisy, které se vztahují k předmětu této smlouvy. Předmět díla musí být schopen podávat trvale standardní výkon v souladu se stanovenými vlastnostmi a kvalitou a plně vyhovovat účelu, pro který je zhotoven.
- 3.11. Zhotovitel prohlašuje, že je oprávněn a je odborně způsobilý provádět činnosti dle předmětu díla a že práce budou prováděny pod odborným vedením oprávněné osoby, kterou zhotovitel uvedl v nabídce k veřejné zakázce.

4. MÍSTO PLNĚNÍ

- 4.1. Místem plnění je stavba nacházející se v reálu odborného výcviku střední školy v Kralovicích, adresa: Nádražní č. p. 528, Kralovice 331 41, stavba na pozemku č.664/5665/2

5. TERMÍNY PLNĚNÍ - PŘEDÁNÍ STAVENIŠTĚ, DOKONČENÍ A PŘEDÁNÍ DÍLA

Zahájení stavebních prací: Staveniště bude zhotoviteli předáno do pěti (5) dnů od písemného pokynu objednatele. Následně budou neprodleně zahájeny stavební práce na díle. Termín pro dokončení díla počíná běžet dnem následujícím po předání staveniště. Objednatel vyzve zhotovitele k převzetí staveniště bez zbytečného odkladu, nejpozději však do 30 dnů od uzavření smlouvy.

Dokončení stavebních prací: nejpozději do 500 (pět set kalendářních dní od předání staveniště).

- 5.1. Předáním a převzetím staveniště se rozumí oboustranný podpis protokolu o předání a převzetí staveniště. Zahájením stavebních prací se rozumí započetí vlastního provádění díla zhotovitelem. Dokončením stavebních prací se rozumí úplné a funkční provedení všech stavebních prací a činností ze strany zhotovitele a dalších podmínek uvedených v této Smlouvě (včetně doložení požadovaných dokladů, odstranění zařízení staveniště a vyklizení staveniště, pokud nebude písemně dohodnuto jinak). O dokončení stavebních prací zhotovitel písemně vyrozumí objednatele. Předáním a převzetím stavby (díla) se rozumí protokolární předání díla po dokončení stavebních prací za podmínek uvedených v této Smlouvě (včetně odstranění vad a nedodělků).
- 5.2. Zhotovitel je povinen staveniště řádně převzít do pěti (5) pracovních dnů od doručení výzvy objednatele. Práce na díle je zhotovitel povinen zahájit v co nejkratším možném termínu po předání staveniště zhotoviteli nebo dle písemné dohody s objednatelem.
- 5.3. Zhotovitel je povinen včas vyzvat objednatele k převzetí dokončeného díla. Objednatel zahájí přejímku díla nejpozději do pěti (5) pracovních dnů od předání výzvy. Objednatel je povinen k předání a převzetí díla přizvat osoby vykonávající funkci technického dozoru stavebníka, případně také autorského dozoru projektanta.
- 5.4. Po skončení prací na výzvu zhotovitele bude objednatelem zpracován předávací protokol (protokol o předání a převzetí díla), jehož podpisem oběma smluvními stranami této Smlouvy dojde teprve k faktickému předání díla objednateli. K předání díla objednateli bude přizván technický dozor stavebníka a dle uvážení objednatele také autorský dozor projektanta. Předávací protokol musí obsahovat prohlášení o převzetí nebo nepřevzetí díla, odůvodnění a soupis případných vad a nedodělků. Drobné vady a nedodělky, které budou zaznamenány v protokolu o předání a převzetí díla, je zhotovitel povinen odstranit na vlastní náklady nejpozději do pěti (5) pracovních dnů ode dne předání díla objednateli, pokud se nedohodnou zhotovitel a objednatel písemně jinak.

- 5.5. Ustanovením předchozího odstavce není dotčeno oprávnění objednatele odmítnout předmět díla převzít, pokud vykazuje jakékoliv vady či nedodělky, a to až do doby jejich úplného odstranění zhotovitelem, na vlastní náklady zhotovitele.
- 5.6. Zhotovitel splní svou povinnost provést dílo jeho řádným dokončením a předáním předmětu díla bez jakýchkoliv vad a nedodělků objednateli. Po řádném protokolárním předání díla bez vad a nedodělků začíná běžet sjednaná záruční lhůta.
- 5.7. Spolu s dílem (předmětem díla) je zhotovitel povinen předat objednateli doklady vztahující se k předmětu díla. Nejpozději při předání díla odevzdá zhotovitel objednateli veškeré **atesty, kopii certifikátů kvality a prohlášení o shodě u jednotlivých použitých komponentů, materiálů a výrobků** (nebyly-li doloženy dříve), **prohlášení o shodě na celou stavbu, záruční listy, potvrzení o provedených zkouškách, revizní zprávy, doklad o uložení sutí na skládku, doklady o nakládání s odpady, projektovou dokumentaci skutečného provedení stavby – jedno (2) paré v listinné podobě a jeden krát (1) PD skutečného provedení na datovém nosiči v elektronické podobě), originál stavebního deníku**, apod. Předání úplných a bezchybných dokladů je podmínkou řádného předání díla (předmětu díla) a zhotovitel nesplní svou povinnost dokončit a předat dílo objednateli dříve, než předá objednateli veškeré doklady bez vad. V případě, že budou doklady vykazovat vady, je objednatel oprávněn je vrátit zhotoviteli na jeho náklady nebo zhotovitele vyzvat k dodání dokladů bez vad a zhotovitel je povinen bez zbytečného odkladu, nejpozději do pěti (5) pracovních dnů, od jejich vrácení nebo od výzvy objednatele, dodat objednateli úplné doklady bez vad. Náklady spojené s vyhotovením a dodáním všech dokladů v potřebném počtu, včetně jejich oprav, doplnění a náhradního dodání, jsou zahrnuty v ceně za dílo a zhotovitel není oprávněn od objednatele požadovat jejich náhradu. Předáním dokladů objednateli se tyto stávají vlastnictvím objednatele, který je oprávněn s nimi volně nakládat.
- 5.8. Zařízení staveniště zabezpečuje zhotovitel na své náklady a v souladu se svými potřebami, dokumentací předanou objednatelem a s požadavky objednatele. Povinností zhotovitele je zajištění uspořádání staveniště v souladu s plánem bezpečnosti a ochrany zdraví při práci na staveništi a ve lhůtách v něm uvedených, v souladu s Nařízením vlády č. 591/2006 Sb., o bližších minimálních požadavcích na bezpečnost a ochranu zdraví při práci na staveništích, ve znění pozdějších předpisů. Na staveništi je zhotovitel povinen udržovat pořádek po celou dobu provádění díla až do řádného převzetí dokončeného díla.

6. CENA A PLATEBNÍ PODMÍNKY

- 6.1. Objednatel se zavazuje zaplatit zhotoviteli za řádné provedení díla sjednanou cenu:

| | |
|--|------------------|
| Celkem cena za dílo bez DPH činí | 35 572 115,16 Kč |
| (slovy: třicetpětmilionůpětsetsedmdesátvaticstopatnáct korun českých a šestnáct haléřů) | |
| Celkem za DPH 21% | 7 470 144,18 Kč |
| (slovy: sedmmilionůčtyřístasedmdesátvaticstočtyřicetčtyři korun českých a osmnáct haléřů) | |
| Celkem cena za dílo včetně 21% DPH činí | 43 042 259,34 Kč |
| (slovy: čtyřicettřímilionůčtyřicetdvatisícdvěstěpadesátdevět korun českých a třicetčtyři haléřů) | |

- 6.2. Předmět činnosti dle této Smlouvy podléhá režimu přenesení daňové povinnosti, zhotovitel je povinen se pro účely uplatňování DPH řídit klasifikací CZ-CPA v souladu s § 92e zákona č. 235/2004 Sb., o dani z přidané hodnoty, ve znění pozdějších předpisů (dále jen „zákon o dani z přidané hodnoty“), a Pokynem GFŘ D-22 k jednotnému postupu při uplatňování některých ustanovení zákona č. 586/1992 Sb., o daních z příjmů, ve znění pozdějších předpisů, k § 26 a k příloze č. 1 pokynu.
- 6.3. Zhotoviteli bude uhrazena cena vč. DPH, neboť objednatel není plátcem DPH.

- 6.4. DPH se pro účely této Smlouvy rozumí peněžní částka, jejíž výše odpovídá výši daně z přidané hodnoty vypočtené dle zákona o dani z přidané hodnoty. DPH je uvedena ve výši platné ke dni uzavření této Smlouvy. Pro případ změny sazby DPH v období od uzavření této Smlouvy do data uskutečnění zdanitelného plnění, respektive do data realizace jakékoli platby na základě této Smlouvy, bude taková platba provedena ve výši zohledňující případně změněnou sazbu DPH.
- 6.5. Nedílnou součástí této Smlouvy je krycí list rozpočtu, rekapitulace soupisu prací objektů stavby a rekapitulace položkového rozpočtu. Cena v něm uvedená se shoduje s cenou uvedenou v nabídce zhotovitele a cenou uvedenou v čl. 6.1. této Smlouvy. Soupis prací s výkazem výměr, který bude předkládán objednateli před fakturací, bude plně odpovídat soupisu prací a výkazu výměr předloženého v nabídce zhotovitele.
- 6.6. **Cena za dílo je úplná a konečná a zahrnuje veškeré práce a dodávky nezbytné pro kvalitní zhotovení díla, zahrnuje i veškeré náklady a poplatky související se zhotovením a dodáním** díla a se splněním povinností zhotovitele (náklady a poplatky se rozumí zejména např. náklady na geodetické vytyčení staveniště, geodetické zaměření stavby a oddělení pozemků, zhotovení projektové dokumentace skutečného provedení; náklady na zařízení staveniště, na dopravu, na zajištění požadovaných certifikátů, osvědčení a zkoušek; náklady za skládkovné apod.).
- 6.7. Úhrada ceny za dílo bude realizována na základě zhotovitelem vystavené faktury. Zhotovitel je oprávněn vystavit v průběhu plnění díla vždy po skončení kalendářního měsíce dílčí fakturu (daňový doklad) na úhradu části hodnoty skutečně provedených prací oceněných na základě výkazu výměr, objednatel předem potvrzených a odsouhlasených prací. Odsouhlasení provedených prací objednatel pověřenou osobou (technickým dozorem stavebníka) je nezbytnou podmínkou pro vystavení každé faktury, když nedílnou přílohou faktury je objednatel, či jím pověřenou osobou (technický dozor stavebníka), podepsaný soupis prací (bez tohoto soupisu je faktura neúplná) - bude-li soupis prací podepsán v listinné podobě, pak v případě vystavení elektronické faktury bude předložen elektronický sken. Pokud se strany nedohodnou při odsouhlasení množství či druhu provedených prací, je zhotovitel oprávněn fakturovat pouze práce, u kterých nedošlo k rozporu. Splatnost dílčích faktur je třicet (30) kalendářních dnů ode dne doručení objednateli. Dnem zdanitelného plnění je poslední den příslušného měsíce.
- 6.8. Faktura musí obsahovat náležitosti daňového dokladu dle zákona č. 235/2004 Sb., o dani z přidané hodnoty, ve znění pozdějších předpisů. Objednatel umožňuje vystavení elektronických faktur. V případě vystavení elektronické faktury stačí přílohy předložit v naskenované podobě.
- 6.9. Jsou-li splněny veškeré podmínky této Smlouvy a příslušných právních předpisů pro vystavení závěrečné faktury, činí její splatnost třicet (30) kalendářních dnů ode dne jejího doručení objednateli. Nedílnou přílohou konečné faktury je objednatel podepsaný předávací protokol, popř. objednatel podepsané potvrzení o odstranění všech vad a nedodělků zjištěných při předání díla.
- 6.10. Každá faktura musí být označena názvem veřejné zakázky a registračním číslem projektu. Zhotovitel předloží objednateli fakturu v elektronické podobě nebo v listinné podobě. Pokud zhotovitel vystaví listinnou fakturu, bude obsahovat vždy dva (2) originály daňových účetních dokladů (faktur) včetně soupisu provedených prací potvrzeného technickým dozorem stavebníka. Faktura včetně všech povinných náležitostí musí být doručena objednateli nejpozději do desátého (10.) dne následujícího měsíce po ukončení příslušného fakturačního období.
- 6.11. Objednatel zaplatí zhotoviteli na základě vystavených a odsouhlasených faktur částku až do výše 95 % celkové hodnoty díla dle čl. 6.1 Smlouvy. Zbývající odměnu ve výši 5 % ceny díla je objednatel oprávněn zadržet jako závazek za řádné dokončení díla dle čl. 7.11 Smlouvy. Objednatel uhradí zhotoviteli zádržné proti závěrečné faktuře po řádném předání díla bez vad a nedodělků v termínu do patnácti (15) kalendářních dnů po předání díla, případně prodlouženém do doby odstranění vad a nedodělků uvedených v protokolu o předání a převzetí díla.
- 6.12. V případě, že faktura vystavená zhotovitelem nebude mít předepsané náležitosti stanovené pro daňový doklad, nebo bude obsahovat údaje v rozporu s touto Smlouvou, nebude objednatel

proplacena a objednatel ji vrátí zpět zhotoviteli k doplnění či opravě. Doba splatnosti opravených, resp. doplněných faktur je stejná jako původní dohodnutá lhůta a její běh počíná dnem vystavení opravené nebo doplněné faktury, není však kratší než třicet (30) dnů od doručení opravené faktury obsahující veškeré náležitosti stanovené zákonem či touto Smlouvou objednateli.

- 6.13. Zhotovitel se zavazuje, že na jím vydaných daňových dokladech bude uvádět pouze čísla bankovních účtů, která jsou správcem daně zveřejněna způsobem umožňujícím dálkový přístup (§ 98 písm. d) zákona o dani z přidané hodnoty). V případě, že daňový doklad bude obsahovat jiný než takto zveřejněný účet, bude takovýto daňový doklad považován za neúplný a objednatel vyzve zhotovitele k jeho doplnění. Do okamžiku doplnění si objednatel vyhrazuje právo neuskutečnit platbu na základě tohoto daňového dokladu.
- 6.14. Zhotovitel uhradí objednateli spotřebované energie, na které mu objednatel umožní napojení v souladu s čl. 10.3. Smlouvy (elektrická energie, voda), na základě vyúčtování objednatele.
- 6.15. Podmínky přípustného zvýšení nebo snížení ceny za provedení díla:
- pokud objednatel požaduje práce, které nejsou předmětem díla, avšak s dílem neoddělitelně souvisí a jsou potřebné ke zdárnému dokončení díla,
 - pokud objednatel požaduje vypustit některé práce předmětu díla,
 - pokud se při realizaci zjistí skutečnosti, které nebyly v době uzavření Smlouvy známe, a zhotovitel je nezavinil ani nemohl předvídat a mají vliv na cenu díla,
 - pokud se při realizaci zjistí skutečnosti odlišné od dokumentace předané objednatelem,
 - pokud v průběhu provádění díla dojde ke změnám sazeb daně z přidané hodnoty,
 - pokud v průběhu provádění díla dojde ke změnám legislativních či technických předpisů a norem, které mají prokazatelný vliv na změnu ceny díla,
 - pokud tak stanoví Zadávací dokumentace k předmětné veřejné zakázce.
- 6.16. Pro změnu ceny díla v případě změn u prací, které jsou obsaženy v položkovém rozpočtu, bude změna ceny stanovena na základě jednotkové ceny dané práce v položkovém rozpočtu. Nejsou-li tyto práce obsaženy v položkovém rozpočtu, určí se jednotková cena předmětných položek na základě návrhu kalkulace zhotovitele odpovídající smluvní úrovni ceny díla dle položek obecně dostupné cenové soustavy (v aktuální cenové úrovni).
- 6.17. Objednatel je oprávněn z objektivních důvodů snížit sjednaný rozsah díla, v takovém případě bude cena díla snížena o cenu méněprací, a to v souladu s cenami z oceněného soupisu prací, který zhotovitel předložil ve své nabídce. Zhotovitel je povinen provést přesný soupis méněprací včetně jejich ocenění dle předchozí věty a tento soupis předložit objednateli k projednání. Odsouhlasením méněprací zaniká zhotoviteli nárok na zaplacení ceny nerealizovaných prací.
- 6.18. Naplnění shora uvedených podmínek pro zvýšení a snížení ceny za provedení díla musí být v souladu s právními předpisy, zejména s § 222 ZZZV. Smluvní strany v případě změny uzavřou dodatek ke Smlouvě.

7. ZÁRUKY

Záruky za řádné plnění:

7.1. Závazek za řádné dokončení díla

Objednatel má právo zadržet v souladu s čl. 6.11 této Smlouvy 5 % sjednané ceny díla bez DPH do doby předání celého díla bez vad a nedodělků zhotovitelem, jako záruku za řádné dokončení díla. Objednatel je povinen uhradit případnou nevyčerpanou zadrženu část zádržného zhotoviteli bezodkladně, nejpozději do patnácti (15) kalendářních dnů, po řádném předání díla na základě

oboustranně podepsaného protokolu o předání bez vad a nedodělků, pokud dílo při předání netrpělo žádnými vadami ani nedodělků, nebo po odstranění vad a nedodělků, uvedených v předávacím protokolu.

Závazek za řádné dokončení díla si objednatel vyhrazuje zejména pro případ, že:

- zhotovitel nesplní povinnost spočívající v odstranění vad a nedodělků uvedených v protokolu o předání a převzetí díla,
- zhotovitel včas neuhradil sankce za nedodržení termínu pro odstranění vad a nedodělků,
- zhotovitel nedokončil dílo ve stanoveném termínu a včas neuhradil sankce za nedodržení termínu dokončení díla,
- zhotovitel nevyklidil staveniště ve stanoveném termínu a včas neuhradil sankce za nedodržení stanoveného termínu pro vyklizení staveniště.

Bez poskytnutí záruky za řádné dokončení díla nebude zahájena přejímka stavby.

7.2. Závazek za řádné plnění záručních podmínek

Objednatel požaduje k zajištění závazku za řádné plnění záručních podmínek předložení elektronického originálu bankovní záruky nebo pojištění záruky. Nejpozději deset (10) dní před zahájením přejímky dokončeného díla mezi zhotovitelem a objednatelem doloží zhotovitel objednateli k zajištění závazků za řádné plnění záručních podmínek elektronický originál písemného prohlášení banky v záruční listině nebo písemné prohlášení pojistitele, že uspokojí objednatele do finanční hodnoty ve výši 5 % sjednané ceny díla bez DPH (zaokrouhloveno matematicky na celé koruny) a to pro případ, že:

- zhotovitel nesplní povinnosti spočívající v odstranění v záruční době vzniklých vad a nedodělků;
- bylo vůči zhotoviteli zahájeno insolvenční řízení, v jehož důsledku není zhotovitel schopen zajistit dodržení svých povinností v záruční době.

Zhotovitel je povinen udržovat bankovní záruku platnou po celou dobu trvání záruční doby.

Objednatel díla je povinen vyrozumět zhotovitele a banku, která poskytla bankovní záruku k zajištění závazku zhotovitele za řádné plnění záručních podmínek bezodkladně, nejpozději do patnácti (15) kalendářních dnů po uplynutí záruční lhůty o skutečnosti, že právní důvod plnění na základě této bankovní záruky pominul.

Na žádost zhotovitele lze bankovní záruku nahradit zádržným ve stanovené výši. Objednatel je povinen uhradit případnou nevyčerpanou zadržanou část zádržného zhotoviteli bezodkladně, nejpozději do patnácti (15) kalendářních dnů po uplynutí záruční doby.

Bez poskytnutí záruky za řádné plnění záručních podmínek nebude zahájena přejímka stavby.

Záruční doba

- 7.3. Záruční doba díla je sjednána v délce 60 měsíců od řádného dokončení a předání díla. Záruční doba dodávek zařízení a výrobků, na něž výrobce vystavuje samostatný záruční list, se sjednává v délce lhůty poskytnuté výrobcem, nejméně však v délce 24 měsíců. Dodavatel doloží před předáním díla objednateli záruční listy k těmto zařízením a výrobkům. Bez doložení záručních listů se na zařízení a výrobky vztahuje záruční doba díla uvedená výše
- 7.4. Záruční doba počíná běžet předáním díla objednateli. Zhotovitel je povinen odstranit vady či nedodělků nejpozději do pěti (5) pracovních dnů ode dne uplatnění vady, není-li písemně sjednáno

jinak. O předání díla bez vad a nedodělků, popř. o odstranění případných vad a nedodělků bude pořízen zápis do protokolu o předání díla.

- 7.5. Poskytnutím záruční doby zhotovitel přejímá závazek, že předmět díla bude po stanovenou dobu způsobilý pro použití nejen k sjednanému účelu, ale i k účelu obvyklému.
- 7.6. Záruční doba neběží po dobu, po kterou objednatel nemůže předmět díla užívat pro jeho vady, za které odpovídá zhotovitel.
- 7.7. Pokud se v průběhu záruční doby na předmětu díla vyskytne jakákoliv vada, je objednatel, bez ohledu na charakter vady a závažnost porušení Smlouvy výskytem takové vady, vždy oprávněn požadovat její odstranění dodáním náhradního díla, odstranění opravou, anebo poskytnutím slevy z ceny díla, a to vše dle vlastní volby bez ohledu na charakter předmětné vady.

8. ODPOVĚDNOST ZA VADY

- 8.1. Vadami díla se rozumí zejména vady v množství, jakosti, sjednaném způsobu provedení díla či provedení, jež se nehodí pro účel sjednaný ve Smlouvě, popř. není-li tento účel ve Smlouvě sjednán, pro účel, k němuž se takové dílo zpravidla používá. Za vady se rovněž považují vady v dokladech nutných k užívání předmětu díla a dodání jiného než sjednaného předmětu díla. Vadami díla se dále rozumí stav, kdy provedené dílo, nebo jeho část, neodpovídá právnímu předpisu či závazné technické normě, je-li tato stanovena (zejména v zákonu o technických požadavcích na výrobky).
- 8.2. Zhotovitel odpovídá za veškeré vady, které má dílo v době jeho předání. Má-li dílo v době předání vady, nedochází ke splnění závazku zhotovitele provést dílo řádně, zhotovitel se dostává do prodlení a objednatel je oprávněn odmítnout převzetí takového díla. Objednatel však není oprávněn převzetí díla odmítnout pro ojedinělé drobné vady dle § 2628 OZ. Objednatel převezme pouze dílo, které je dokončeno bez zjevných vad, a to s výhradami nebo bez výhrad. Je-li dílo převzato s výhradami, je objednatel oprávněn uplatnit práva z vadného plnění.
- 8.3. Zhotovitel odpovídá dále za veškeré vady díla ve sjednané záruční době, a to za vady faktické i právní, trvalé nebo skryté, odstranitelné i neodstranitelné. Zhotovitel odpovídá v plném rozsahu za vady, které má dílo v okamžiku, kdy přechází nebezpečí škody na objednatele, i když se vady stanou zjevnými až po této době.
- 8.4. Objednatel je oprávněn oznámit vady díla kdykoliv během sjednané záruční doby. V reklamaci musí být vady popsány. Dále v reklamaci objednatel uvede, jakým způsobem požaduje sjednat nápravu. Objednatel je oprávněn:
 - a. požadovat odstranění vady dodáním náhradního plnění (např. u vad materiálů apod.),
 - b. požadovat odstranění vady opravou, je-li vada opravitelná,
 - c. požadovat přiměřenou slevu ze sjednané ceny,
 - d. ukončit Smlouvu v souladu s čl. 16.
- 8.5. Volba mezi nároky z vad díla náleží zcela objednateli bez ohledu na charakter vady, přičemž konkrétní volbu oznámí objednatel zhotoviteli v písemném oznámení zaslaném kdykoliv během lhůty stanovené pro uplatnění předmětného nároku. Za včasné oznámení objednatele je považováno oznámení učiněné kdykoliv během lhůty stanovené pro uplatnění nároků z vad díla.
- 8.6. Zhotovitel je povinen nejpozději do pěti (5) pracovních dnů po obdržení reklamace písemně oznámit objednateli, zda reklamaci uznává či neuznává. Pokud tak neučiní, má se za to, že reklamaci objednatele uznává. Je-li reklamace zhotovitelem uznána, je zhotovitel povinen odstranit reklamovanou vadu bez zbytečného odkladu, nejpozději do deseti (10) pracovních dnů ode dne uznání reklamace, není-li písemně sjednáno s objednatelům jinak. Jestliže objednatel v reklamaci výslovně uvedl, že se jedná o havárii, je zhotovitel povinen nastoupit a zahájit odstraňování vady (havárie) nejpozději do 24 hodin po obdržení reklamace.

- 8.7. Prokáže-li se ve sporných případech, že objednatel reklamoval neoprávněně, tzn., že jím reklamovaná vada nevznikla vinou zhotovitele, je objednatel povinen uhradit zhotoviteli veškeré, v souvislosti s odstraněním vady, prokazatelně vzniklé a doložené náklady.
- 8.8. Dodá-li zhotovitel dílo s vadami, není shora stanovenými povinnostmi zhotovitele a oprávněními objednatele dotčen nárok objednatele na náhradu způsobené škody. Uspokojením, kterého lze dosáhnout uplatněním některého z nároků z vad díla, není dotčen nárok objednatele uplatnitelný z jiného právního důvodu.
- 8.9. V případě, že zhotovitel je v prodlení s odstraněním vady nebo vadu neodstraňuje řádně, je objednatel oprávněn zajistit odstranění vady bez dalšího náhradním dodavatelem nebo si vadu odstranit sám, a to na náklady zhotovitele. Veškeré tyto náklady s tímto spojené je zhotovitel povinen objednateli zaplatit neprodleně po vyzvání. Nárok na náhradu škody či na smluvní pokutu tímto není dotčen.

9. ODPOVĚDNOST ZA ŠKODU

- 9.1. Zhotovitel plně odpovídá za škodu vzniklou objednateli nebo třetím osobám v souvislosti s plněním, nedodržáním nebo porušením povinností vyplývajících z této Smlouvy.
- 9.2. Zhotovitel je povinen po celou dobu plnění veřejné zakázky dle SOD (do doby úplného dokončení díla bez vad a nedodělků) mít sjednáno a udržovat obecné **pojištění odpovědnosti za škodu** z činnosti způsobenou třetí osobě na majetku, újmy na zdraví nebo smrti způsobené při realizaci a v souvislosti s realizací díla zhotovitelem, jeho zaměstnanci, smluvními partnery (poddodavateli) a jinými dodavateli. Limit pojistného plnění je požadován ve výši min 20 000 000,- Kč (dvacet milionů Kč).

Zhotovitel je dále povinen po celou dobu plnění Smlouvy mít sjednáno a udržovat **stavební a montážní pojištění** na stavební a montážní aktivity (práce) vztahující se konkrétně k této veřejné zakázce a zároveň odpovědnost za újmu způsobenou jinému subjektu v souvislosti s výše uvedeným, přičemž limit pojistného plnění je ve výši min. 49 100 000,-Kč čtyřicet devět milionů sto tisíc Kč).

10. PRÁVA A POVINNOSTI OBJEDNATELE A ZHOTOVITELE

- 10.1. Objednatel je odpovědný za správnost a kompletnost předané projektové dokumentace.
- 10.2. Objednatel je povinen určit koordinátora bezpečnosti a ochrany zdraví při práci na staveništi. Náklady za tuto činnost hradí objednatel. Zhotovitel je povinen zajistit podmínky pro výkon funkce technického dozoru stavebníka, autorského dozoru projektanta a koordinátora bezpečnosti a ochrany zdraví při práci na staveništi a poskytne jim potřebou součinnost.
- 10.3. Objednatel umožní zhotoviteli odběr elektrické energie a vody. Zhotovitel si zajistí rozvod potřebných médií a jejich připojení na odběrná místa odsouhlasená objednatelem. Zhotovitel je povinen zabezpečit samostatná měřicí místa na úhradu jím spotřebovaných energií a tyto uhradit (dle odst. 6.14. Při ukončení díla bude provedeno vzájemné odsouhlasení odečtu spotřeby vody a el. energie, na jehož základě bude spotřeba objednateli zhotovitelem uhrazena.
- 10.4. Zhotovitel je povinen podle § 2590 občanského zákoníku provést dílo s potřebnou péčí, v ujednaném čase a obstarat vše, co je k provedení díla potřeba.
- 10.5. Od předání staveniště zhotovitel odpovídá za veškeré škody způsobené na stavebním díle, jakož i za škody, vzniklé jeho činností ve spojitosti s prováděním díla.
- 10.6. Zhotovitel je povinen po celou dobu realizace díla poskytovat objednateli potřebnou součinnost v souvislosti s probíhajícím provozem v objektech školy a současně probíhajícími pracemi, které jsou nezbytné k řádnému dokončení díla. Stavební práce budou probíhat i o víkendech a zejména o školních prázdninách.
- 10.7. Zhotovitel bude plně respektovat provoz v objektu výstavby a s dostatečným předstihem bude s objednatelem sjednávat případná nezbytně nutná omezení.

- 10.8. **Zhotovitel je povinen dodržovat časový harmonogram, který je přílohou č. 1 této Smlouvy.** Harmonogram je pro zhotovitele závazný.
- 10.9. **Zhotovitel je povinen zajistit, aby výstavba nebránila přístupu a příjezdu ke stávajícím objektům osobám, sanitním vozům a vozidlům HZS. Zhotovitel je povinen zajistit dodržování bezpečnostních a hygienických podmínek na staveništi, včetně zabezpečení stavebního prostoru, zajištění zařízení staveniště proti vstupu cizích osob a minimalizovat negativní vlivy výstavby (hluk, prašnost, ochrana životního prostředí atd.). Zhotovitel je zodpovědný za zajištění bezpečnosti osob, které se budou na staveništi pohybovat a zabránění přístupu nepovolaným osobám.**
- 10.10. Zhotovitel je povinen udržovat čistotu staveniště a okolních ploch. V případě, že dojde ke znečištění, je zhotovitel povinen bezprostředně zajistit odstranění nečistot. Zhotovitel je povinen v souvislosti s prováděním díla zabránit vzniku škod na majetku. V případě způsobení škody na majetku na tuto skutečnost zhotovitel upozorní objednatele a bezprostředně zajistí nápravu na své náklady.
- 10.11. Zhotovitel si zajistí na vlastní náklady veškerý stavební materiál na stavbu, na vlastní náklady zajistí pronájem pozemků a případný zábor veřejného prostranství pro zařízení staveniště a skládky materiálu, překopy atd. (tzn. plochy mimo pozemky pro stavbu). Zhotovitel odpovídá za uvedení těchto pozemků do původního řádného stavu a předání těchto pozemků zpět pronajímateli do pěti (5) pracovních dnů po podpisu předávacího protokolu díla. Zhotovitel si též na vlastní náklady zajistí odvoz a uložení přebytečného materiálu na skládky, včetně zaplacení skládkovného, a to nejpozději před předáním a převzetím díla.
- 10.12. Zhotovitel je povinen průběžně (min. při kontrolních dnech) informovat objednatele o tom, v jakém stadiu se provádění díla nachází, a o všech skutečnostech, které mohou mít pro objednatele v souvislosti s prováděním díla význam. O skutečnostech zásadních pro objednatele v souvislosti s prováděním díla (zejm. jakékoliv skutečnosti ohrožující včasné a řádné dodání díla) je zhotovitel povinen vždy písemně informovat objednatele neprodleně.
- 10.13. Zhotovitel je povinen zajistit odborné vedení provádění stavby oprávněnou autorizovanou osobou (dále také „stavbyvedoucí“) v souladu s požadavky § 153 odst. 1 a 2 zák. 183/2006 Sb. Stavbyvedoucí je povinen vykonávat dozor nad prováděním všech odborných prací, zajistit odborné vedení a organizaci stavby osobně na místě realizace díla v rozsahu dostatečném pro naplnění povinností stavbyvedoucího stanovených zákonem a řádné a kvalitní provedení díla. Stavbyvedoucí je povinen účastnit se pravidelně kontrolních dnů stavby. Stavbyvedoucí je povinen pozvat technický dozor stavebníka a autorský dozor minimálně 3 pracovní dny před konáním kontrolní prohlídky, na které má být schváleno zakrytí konstrukcí. Stavbyvedoucí je povinen zajistit provedení veškerých úkonů požadovaných v projektové dokumentaci.
- 10.14. Jestliže zhotovitel zajistí plnění povinností vyplývajících z této Smlouvy nebo její části třetí osobou, má takový převod práv a povinností účinky pouze ve vztahu mezi zhotovitelem a touto třetí osobou, přičemž vztah mezi zhotovitelem a objednatelem zůstává nedotčen a zhotovitel je objednateli plně odpovědný za plnění veškerých svých povinností vyplývajících z této Smlouvy.
- 10.15. Zhotovitel je povinen provádět dílo za použití výhradně těch poddodavatelů, které uvedl v seznamu s identifikačními údaji poddodavatelů. V případě, že vybraný dodavatel zamýšlí provést výměnu poddodavatele, musí výměnu poddodavatele oznámit technickému doзору stavebníka a koordinátorovi BOZP min. 5 dní před nástupem nového poddodavatele.
- 10.16. Pokud měněným poddodavatelem dodavatel prokazoval část profesní způsobilosti nebo technické kvalifikace, nový poddodavatel musí splňovat způsobilost (kvalifikaci) minimálně v rozsahu požadavků zadávací dokumentace. Splnění způsobilosti (kvalifikace) nového poddodavatele doloží zhotovitel objednateli elektronickým originálem nebo konvertovanou elektronickou kopií dokladu ke splnění způsobilosti (kvalifikace) před zahájením činnosti nového poddodavatele. V případě že by nový poddodavatel způsobilost (kvalifikaci) v požadovaném rozsahu nesplňoval nebo nedoložil, musí zhotovitel zajistit takového poddodavatele, který požadovaná kritéria splňuje a doloží.

- 10.17. Objednatel i zhotovitel je povinen uchovávat veškerou dokumentaci související s realizací projektu včetně účetních dokladů minimálně po dobu minimálně do 31. 12. 2035 a způsobem uvedeným v obecných pravidlech poskytovatele dotace. Pokud je v českých právních předpisech stanovena lhůta delší, musí ji objednatel i zhotovitel použít.
- Zhotovitel bude dle ustanovení § 2 písm. e) zák. č. 320/2001 Sb., o finanční kontrole ve veřejné správě, v platném znění, osobou povinnou spolupůsobit při výkonu finanční kontroly. Zhotovitel je povinen minimálně do 31. 12. 2035 poskytovat požadované informace a dokumentaci související s realizací projektu zaměstnancům nebo zmocněncům pověřených orgánů (Centra, MMR, MF, Evropské komise, Evropského účetního dvora (dále také „EÚD“), Nejvyššího kontrolního úřadu (dále také „NKÚ“), příslušného orgánu finanční správy a dalších oprávněných orgánů státní správy) a je povinen vytvořit výše uvedeným osobám podmínky k provedení kontroly vztahující se k realizaci projektu a poskytnout jim při provádění kontroly součinnost.
- 10.18. Do 1 měsíce od zahájení fyzické realizace projektu vystaví zhotovitel na staveništi na místě dobře viditelném pro veřejnost dočasný billboard s uvedením prvků povinné publicity, který musí být zachován po celou dobu průběhu fyzické realizace projektu.
- 10.19. Do tří měsíců od dokončení realizace akce zhotovitel vystaví na místě dobře viditelném pro veřejnost, kde je projekt realizován, stálou pamětní desku s uvedením prvků povinné publicity.
- 10.20. Objednatel si vyhradil v zadávacích podmínkách veřejné zakázky, konkrétně v čl. 2.8 Zadávací dokumentace, změnu závazku podle § 100 odst. 1 ZZVZ. Případná změna závazku ze smlouvy se bude řídit tímto ustanovením Zadávací dokumentace nebo § 222 ZZVZ.
- 10.21. Zhotovitel je povinen při realizaci díla dodržet následující požadavky, vyplývající ze zásady „významně nepoškozovat v oblasti životního prostředí“ (dále jen „DNSH“):
- umyvadlové baterie a kuchyňské baterie budou mít maximální průtok vody 6 litrů/min;
 - sprchy budou mít maximální průtok vody 8 litrů/min;
 - WC, zahrnující soupravy, mísy a splachovací nádrže, budou mít úplný objem splachovací vody maximálně 6 litrů a maximální průměrný objem splachovací vody 3,5 litru;
 - pisoáry spotřebují maximálně 2 litry/mísu/hodinu. Splachovací pisoáry budou mít maximální úplný objem splachovací vody 1 litr.
 - Ze stavebních prvků a materiálů použitých při stavbě, které mohou přijít do styku s uživateli, se při zkouškách v souladu s podmínkami uvedenými v příloze XVII nařízení Evropského parlamentu a Rady (ES) č. 1907/2006 uvolňuje méně než 0,06 mg formaldehydu na m3 materiálu nebo prvku a při zkouškách podle normy CEN/EN 16516 a ISO 16000-3:2011 nebo jiných srovnatelných standardizovaných zkušebních podmínek a metod stanovení méně než 0,001 mg jiných karcinogenních těžkých organických sloučenin kategorie 1A a 1B na m3 materiálu nebo prvku.
 - Pokud je nová stavba umístěna na potenciálně kontaminovaném místě (brownfield), bylo na staveništi provedeno šetření na potenciální kontaminující látky, například podle normy ISO 18400.
 - Přijímají se opatření ke snížení hluku, prachu a emisí znečišťujících látek při stavebních nebo údržbářských pracích.
 - Nejméně 70 % (hmotnostních) stavebního a demoličního odpadu neklasifikovaného jako nebezpečný (s výjimkou v přírodě se vyskytujících materiálů uvedených v kategorii 17 05 04 v Evropském seznamu odpadů stanoveném rozhodnutím 2000/532/ES) vzniklého na staveništi musí být připraveno k opětovnému použití, recyklaci a k jiným druhům materiálového využití, včetně zásypů, při nichž jsou jiné materiály nahrazeny odpadem, v souladu s hierarchií způsobů nakládání s odpady a protokolem EU pro nakládání se stavebním a demoličním odpadem.

11. VEDENÍ STAVEBNÍHO DENÍKU

- 11.1. Zhotovitel je povinen vést řádně, srozumitelně a dostatečně podrobně stavební deník ve smyslu § 157 zákona č. 183/2006 Sb., v platném znění a vyhlášky 499/2006 Sb. – příloha č. 16.
- 11.2. Do stavebního deníku je zhotovitel povinen kromě jiného zapisovat veškeré změny oproti schválené projektové dokumentaci nebo vydaným rozhodnutím a předkládat je pravidelně doзору objednatele ke schválení. Originál veškerých záznamů obsažených ve stavebním deníku předá zhotovitel objednateli při předání dokončeného díla.

12. PŘERUŠENÍ PRACÍ NA DÍLE

- 12.1. Objednatel si vyhrazuje právo zastavit práce zápisem do stavebního deníku, jestliže nebude plněna tato Smlouva, nebude-li dodržena kvalita díla nebo pokud zhotovitel nebude dodržovat platné právní předpisy, zejména předpisy o bezpečnosti a ochraně zdraví při práci. Toto přerušení nemá vliv na ve Smlouvě uvedenou dobu plnění díla.
- 12.2. Zhotovitel je povinen při pozastavení postupu prací na díle nebo jeho části podle tohoto článku rozpracovanou část díla náležitě na své náklady zajistit a poskytnout mu řádnou ochranu.
- 12.3. Veškeré náklady vzniklé s přerušením prací na díle dle tohoto článku jdou k tíži zhotovitele

13. PROVÁDĚNÍ KONTROL

- 13.1. **Kontrola bude prováděna formou sjednaných pravidelných kontrolních dnů (předpoklad konání 1x týdně). Povinností osoby, která bude zajišťovat odborné vedení stavby, je pravidelná účast na kontrolních dnech.** Z každého kontrolního dne bude pořízen zápis, který obdrží všechny zúčastněné osoby.
- 13.2. Objednatel je oprávněn zkontrolovat předmět díla před zakrytím a zhotovitel je povinen objednatele písemně pozvat k provedení kontroly nejméně tři (3) pracovní dny předem. Nesplní-li zhotovitel tuto svou povinnost, je povinen umožnit objednateli provedení dodatečné kontroly a nést náklady s tím spojené. Jestliže se objednatel na kontrolu nedostaví, může zhotovitel pokračovat v provádění díla. Objednatel má právo na provedení dodatečné kontroly, nahradí však zhotoviteli náklady s tím spojené.
- 13.3. Objednatel nebo jím zmocněná osoba je oprávněna kontrolovat provádění díla, a to kdekoliv a kdykoliv a zhotovitel je povinen mu kontrolu v plném rozsahu umožnit. Provedení kontroly a případné zjištění vad objednatel nebo jím zmocněnou osobou nemá vliv na odpovědnost zhotovitele za vady díla.
- 13.4. Mimo pravidelné kontrolní dny stavby zhotovitel vyzve objednatele ke kontrole provedených prací vždy při ukončení určité technologické etapy a před fakturací provedených prací. Těmto kontrolám bude vždy přítomna osoba pověřená vedením stavby. Objednatel se zavazuje provést kontrolu prací na výzvu zhotovitele nejpozději do tří (3) pracovních dnů od obdržení této výzvy. Není-li tato povinnost zhotovitelem splněna, tak je povinen umožnit objednateli provedení dodatečné kontroly a nést náklady s tím spojené.
- 13.5. Každá skutečně provedená kontrola bude potvrzena zápisem do stavebního deníku.

14. VLASTNICTVÍ DÍLA

- 14.1. Vznikající dílo je od počátku výroby vlastnictvím objednatele, komponenty se stávají součástí díla po provedení jejich montáže zhotovitelem. Nebezpečí vzniku škody na věci nese zhotovitel až do splnění závazku předáním a převzetím díla bez vad a nedodělků.

15. SANKCE

- 15.1. Pokud je objednatel v prodlení s úhradou úplného daňového dokladu, je zhotovitel oprávněn požadovat po objednateli úrok z prodlení ve výši čtyři tisícin procenta (0,04 %) z dlužné částky za každý započatý den prodlení.
- 15.2. Pokud zhotovitel nepřevzme staveniště na základě písemného pokynu objednatele, objednatel je oprávněn požadovat po zhotoviteli zaplacení smluvní pokuty ve výši tři tisíce korun českých (3.000,00 Kč) za každý započatý den prodlení s převzetím staveniště až do jeho převzetí. Tím není dotčeno právo objednatele vypovědět smlouvu nebo odstoupit od smlouvy podle čl. 16 této smlouvy.
- 15.3. Pokud zhotovitel ne zahájí realizaci díla nejpozději do patnácti (15) kalendářních dnů od předání staveniště, objednatel je oprávněn požadovat po zhotoviteli zaplacení smluvní pokuty ve výši tři tisíce korun českých (3.000,00 Kč) za každý započatý den následující po patnáctém (15.) dni od předání staveniště, dokud nedojde k započetí realizace díla. Tím není dotčeno právo objednatele vypovědět smlouvu nebo odstoupit od smlouvy podle čl. 16 této smlouvy.
- 15.4. Při nesplnění lhůty pro zhotovení díla je objednatel oprávněn požadovat po zhotoviteli zaplacení smluvní pokuty ve výši dvě desetiny procenta (0,2 %) z celkové ceny díla bez DPH, vč. případných dodatků ke Smlouvě, za každý započatý den prodlení proti sjednanému datu dokončení díla.
- 15.5. Při nesplnění termínu pro odstranění vad a nedodělků, je objednatel oprávněn požadovat po zhotoviteli zaplacení smluvní pokuty ve výši jeden tisíc korun českých (1.000,00 Kč) za každý započatý den prodlení se splněním každé jednotlivé utvrzované povinnosti, až do jejího úplného a řádného splnění, a to i opakovaně.
- 15.6. Pokud zhotovitel nedodrží sjednaný termín pro odstranění uznané reklamované vady (dle odst. 8.6), objednatel je oprávněn požadovat po zhotoviteli zaplacení smluvní pokuty ve výši jeden tisíc korun českých (1.000,00 Kč) za každý započatý den prodlení oproti sjednanému termínu nápravy. V případech, kdy se jedná o vadu bránící v řádném užívání díla, případně hrozí-li nebezpečí škody velkého rozsahu (havárie), je objednatel oprávněn požadovat po zhotoviteli zaplacení smluvní pokuty ve výši deset tisíc korun českých (10.000,00 Kč) za každý započatý den prodlení oproti sjednanému termínu nápravy za každou reklamovanou vadu.
- 15.7. Objednatel je oprávněn požadovat po zhotoviteli zaplacení smluvní pokuty za nedodržení termínů realizace závazných uzlových bodů uvedených v harmonogramu prací, a to ve výši pět tisíc korun českých (5.000,00 Kč) za každý započatý den prodlení.
- 15.8. Při prodlení zhotovitele se splněním závazku vyklidit staveniště a uvést do původního řádného stavu veškeré realizací díla dotčené plochy ve lhůtě sjednané v této Smlouvě může objednatel požadovat po zhotoviteli zaplacení smluvní pokuty ve výši pět setin procenta (0,05 %) ze sjednané ceny díla za každý započatý den prodlení, nejvýše však padesát tisíc korun českých (50.000,00) Kč za den.
- 15.9. Při porušení povinnosti zhotovitele provádět veškeré odborné práce pod dohledem stavbyvedoucího a zajištění odborného vedení stavby osobou stavbyvedoucího, může objednatel požadovat po zhotoviteli zaplacení smluvní pokuty ve výši dva tisíce korun českých (2.000,00 Kč) za každé jednotlivé porušení. Porušením této povinnosti se rozumí také neprovedení kontrol částí stavby před zakrytím a dokončením jednotlivých technologických etap výstavby, které musí být zaznamenány ve stavebním deníku a podepsány osobou stavbyvedoucího, technického dozoru stavebníka a autorského dozoru, neprovádění pravidelných kontrol a organizace probíhajících stavebních prací osobou stavbyvedoucího min. jedenkrát (1x) týdně s potvrzením ve stavebním deníku a neúčast na kontrolním dnu, kdy by tato osoba v odůvodněném a nezbytně nutném případě nezajistila za sebe odpovídající náhradu. Porušením této povinnosti se rozumí i nepřizvání technického dozoru stavebníka a autorského dozoru na kontrolní prohlídku před zakrytím konstrukcí.
- 15.10. Stavební deník bude na stavbě k dispozici po celou dobu provádění stavby. Objednatel je oprávněn požadovat po zhotoviteli smluvní pokutu ve výši jeden tisíc korun českých (1.000,00 Kč) za každý den, kdy nebude na stavbě k dispozici stavební deník.

- 15.11. V případě porušení povinností ze strany zhotovitele (zajistit dodržování pracovněprávních předpisů, zejména zákona č. 262/2006 Sb., zákoník práce, ve znění pozdějších předpisů (se zvláštním zřetelem na regulaci odměňování, pracovní doby, doby odpočinku mezi směnami, atp.), zákona č. 435/2004 Sb., o zaměstnanosti, ve znění pozdějších předpisů (se zvláštním zřetelem na regulaci zaměstnávání cizinců), a to vůči všem osobám, které se na plnění zakázky podílejí a bez ohledu na to, zda jsou práce na předmětu plnění prováděny bezprostředně zhotovitelem či jeho poddodavateli a zajistit dodržování mezinárodních úmluv o lidských právech, sociálních či pracovních právech, zejména úmluv Mezinárodní organizace práce (ILO)) bude zhotoviteli účtována pokuta dvacet tisíc korun českých (20.000,00 Kč) bez DPH za každý případ objektivně prokazatelného porušení.
- 15.12. Objednatel je oprávněn požadovat po zhotoviteli zaplacení jednorázové smluvní pokuty za nedodržení požadavků vyplývajících ze zásady DNSH uvedených v čl. 10.21. Smlouvy, a to ve výši dvacet tisíc korun českých (20.000,00 Kč). Tímto ustanovením není dotčeno právo objednatele na náhradu škody vzniklou krácením dotace na základě rozhodnutí kontrolního orgánu z důvodu nedodržení požadavků vyplývajících ze zásady DNSH.
- 15.13. Smluvní pokuty jsou splatné do čtrnácti (14) dnů ode dne doručení jejich vyúčtování druhé smluvní straně.
- 15.14. Objednatel je oprávněn uplatnit více smluvních pokut samostatně vedle sebe v případě porušení více povinností.
- 15.15. V případě, že objednateli vznikne nárok na smluvní pokutu nebo jinou majetkovou sankci vůči zhotoviteli, je objednatel oprávněn provést jednostranný zápočet z jakéhokoliv daňového dokladu a snížit o něj částku k úhradě.
- 15.16. Smluvní pokuty ani jejich zaplacení nemají vliv na případný nárok objednatele na náhradu škody.
- 15.17. Ujednání o smluvních pokutách zůstávají v platnosti i v případě ukončení Smlouvy odstoupením nebo výpovědí a nemají vliv na případnou možnost domáhat se vedle smluvní pokuty i náhrady škody, a to i ve výši přesahující dojednanou výši smluvní pokuty.

16. UKONČENÍ SMLOUVY

- 16.1. Tato Smlouva může být ukončena:
- splněním závazků ze smlouvy oběma smluvními stranami,
 - písemnou dohodou smluvních stran,
 - odstoupením od Smlouvy z důvodů stanovených v této Smlouvě nebo zákonem,
 - výpovědí Smlouvy z důvodů stanovených v této Smlouvě.
- 16.2. Smluvní strana je oprávněna Smlouvu vypovědět s okamžitou platností, pokud druhá strana poruší své povinnosti podstatným způsobem, ve vztahu ke zhotoviteli bude zahájeno insolvenční řízení, popř. likvidace, nebo se již v tomto řízení nachází, dále pokud zhotovitel ve své nabídce v rámci veřejné zakázky uvedl informace nebo doklady, které neodpovídají skutečnosti nebo které měly, nebo mohly, mít vliv na výsledek zadávacího řízení a na kvalitu plnění zhotovitele.
- 16.3. Objednatel je oprávněn tuto Smlouvu vypovědět s okamžitou platností rovněž v případě, pokud:
- zhotovitel provádí dílo nekvalitním způsobem v rozporu s ustanoveními obsaženými v této Smlouvě, a to zejména v čl. 3 této Smlouvy, provádí dílo v rozporu se svými povinnostmi, nebo dílo v průběhu jeho provádění vykazuje vady a zhotovitel nezjedná nápravu, neprovede neprodleně odpovídajícím způsobem a kvalitně nutné opravy, úpravy apod. bez zbytečného odkladu, nejpozději však ve lhůtě do pěti (5) pracovních dnů;
 - zhotovitel neposkytuje opakovaně dostatečnou součinnost a koordinaci činností;

- c. zhotovitel je v prodlení s plněním některého ze závazných uzlových bodů harmonogramu po dobu delší patnácti (15) kalendářních dnů. Tato výpověď však nemá vliv na vznik, existenci a trvání nároku na smluvní pokutu a nároku na náhradu škody;
 - d. zhotovitel provádí dílo v rozporu se svými povinnostmi, nereaguje-li na výzvu technického dozoru stavebníka, autorského dozoru či objednatele do pěti (5) pracovních dnů (o takovéto výzvě bude proveden záznam – např. ve stavebním deníku), nebo dílo v průběhu jeho provádění vykazuje vady a zhotovitel neučiní bez zbytečného odkladu nápravu;
 - e. zhotovitel využívá poddodavatele, který nebyl objednateli v souladu s touto Smlouvou a zadávací dokumentací oznámen;
 - f. nepřevzal-li zhotovitel staveniště do pěti (5) pracovních dnů od doručení výzvy objednatele k převzetí staveniště dle čl. 5 této Smlouvy;
 - g. v případě, že nedojde ke schválení a obdržení finanční prostředků (dotace) a objednatel na realizaci předmětného díla neobdrží příslušný příspěvek,
 - h. pokud zhotovitel po předání staveniště do patnácti (15) kalendářních dnů nezačne s realizací díla, pokud není písemně sjednáno jinak;
 - i. ze zákonem stanovených důvodů.
- 16.4. Zhotoviteli výpovědí Smlouvy vzniká nárok na úhradu skutečně vynaložených nákladů souvisejících s již realizovanými činnostmi ke dni výpovědi. Zhotovitel provede soupis skutečně provedených prací. Skutečně provedené práce nesmí vykazovat vady a musí být řádně předány objednateli na základě předávacího protokolu podepsaného zástupcem objednatele, zástupcem zhotovitele a technickým dozorem stavebníka. V případě, že by část díla provedená před výpovědí Smlouvy vykazovala vady nebo nebyla řádně předána objednateli na základě podepsaného předávacího protokolu, zhotoviteli nevzniká nárok na úhradu nákladů.
- 16.5. Objednatel nebo zhotovitel mohou odstoupit od smlouvy za předpokladu, že dílo nebylo zahájeno a současně došlo k naplnění některé z následujících podmínek. Jedná se o případy uvedené ve čl. 16.2. Smlouvy (insolvenční řízení, uvedení nepravdivých údajů). Objednatel je dále oprávněn odstoupit od smlouvy v případech stanovených ve čl. 16.3. písm. f., g., h. a i. Smlouvy, zhotovitel je rovněž oprávněn od smlouvy odstoupit v případě stanoveném v čl. 16.3. písm. i. Smlouvy. Bylo-li dílo aspoň částečně realizováno, je přípustné ukončit smlouvu pouze výpovědí.
- 16.6. V případě výpovědi nebo odstoupení od Smlouvy jsou smluvní strany povinny vypořádat vzájemné závazky a pohledávky do třiceti (30) dnů od nabytí účinku výpovědi/odstoupení. Při výpovědi se úhrada nevztahuje na již pořízený materiál či drobné náklady zhotovitele.
- 16.7. Výpověď nebo odstoupení od této Smlouvy musí smluvní strana učinit písemně. Právní účinky výpovědi Smlouvy nastávají dnem doručení výpovědi Zhotoviteli. V případě odstoupení se Smlouva zrušuje od počátku. Pro výpověď a odstoupení platí příslušná ustanovení občanského zákoníku.
- 16.8. Dojde-li k výpovědi či odstoupení od této Smlouvy zejména z důvodů uvedených v čl. 16.2. a 16.3. této Smlouvy ze zavinění, které je jednoznačně na straně zhotovitele díla spočívající především v nekvalitním provádění díla a nesjednání nápravy ve stanoveném termínu, provádění díla nekvalitním způsobem opakovaně, nedodržení ustanovení uvedených v uzavřené smlouvě, nedodržení smluvních termínů dle uzavřené smlouvy, je objednatel oprávněn oslovit k uzavření nové smlouvy o dílo účastníka zadávacího řízení, který se dle hodnocení umístil jako další v pořadí, a to za cenu dle jeho nabídky, a to i opakovaně. Tím nejsou dotčena práva objednatele plynoucí z této Smlouvy, která se vztahují k odpovědnosti za vady a záruce za jakost části díla provedené zhotovitelem.

17. KOMUNIKACE MEZI SMLUVNÍMI STRANAMI

17.1. Pro účely vzájemné komunikace mezi smluvními stranami jsou oprávněny jednat níže uvedené osoby:

Smluvní kontakty:

za objednatele:

Tel.:

e-mail



za zhotovitele:

Tel.:

e-mail



Kontaktní osoby:

za objednatele:

Tel.:

e-mail



za zhotovitele:

Tel.:

e-mail



Odborné osoby:

za objednatele:

Tel.:

e-mail



za zhotovitele:

Tel.:

e-mail



17.2. Veškerá sdělení či jiná jednání smluvních stran budou adresovány výše uvedeným zástupcům. Pokud je vyžadována písemná forma, bude takové sdělení zasláno prostřednictvím e-mailu opatřeného zaručeným elektronickým podpisem zástupce smluvní strany na e-mail kontaktní osoby druhé smluvní strany, popř. písemnosti budou zaslány datovou schránkou nebo prostřednictvím poskytovatele poštovních služeb. Smluvní strany se zavazují vyvíjet veškeré úsilí k vytvoření potřebných podmínek pro úspěšnou realizaci Smlouvy

17.3. Písemnost je doručena potvrzením přijetí zprávy. Nepotvrdí-li adresát přijetí zprávy, ale dokument se dostane do dispozice adresáta, bude zpráva zasláná doručena příští pracovní den po odeslání.

18. ZÁVĚREČNÁ UJEDNÁNÍ

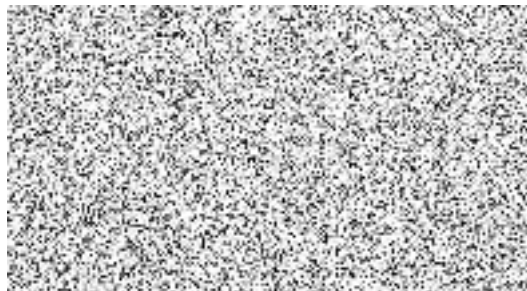
- 18.1. V případě, že se ke kterémukoli ustanovení této Smlouvy či k jeho části podle zákona jako ke zdánlivému právnímu jednání nepřihlíží, nebo že kterékoli ustanovení této Smlouvy či jeho část je nebo se stane neplatným, neúčinným a/nebo nevymahatelným, oddělí se v příslušném rozsahu od ostatních ujednání Smlouvy a nebude mít žádný vliv na platnost, účinnost a vymahatelnost ostatních ujednání této Smlouvy. Smluvní strany se zavazují nahradit takové zdánlivé, nebo neplatné, neúčinné a/nebo nevymahatelné ustanovení či jeho část ustanovením novým, které bude platné, účinné a vymahatelné a jehož věcný obsah a ekonomický význam bude shodný nebo co nejvíce podobný nahrazovanému ustanovení tak, aby účel a smysl této Smlouvy zůstal zachován. Pokud by kterékoli ustanovení této Smlouvy bylo shledáno neplatným či nevykonatelným, ostatní ustanovení této Smlouvy tím zůstávají nedotčena.
- 18.2. Strany této Smlouvy se dohodly, že se tato Smlouva řídí výhradně českým právním řádem. Práva a povinnosti smluvních stran, které nejsou touto Smlouvou výslovně upraveny, se řídí ustanoveními zákona č. 89/2012 Sb., občanský zákoník.
- 18.3. Zhotovitel prohlašuje, že ve smyslu § 1765 zákona č. 89/2012 Sb., občanského zákoníku, ve znění pozdějších předpisů, na sebe bere nebezpečí změny okolností, a tedy není oprávněn domáhat se po objednateli obnovení jednání o této Smlouvě a/nebo podávat soudu návrh na změnu smluvního závazku či jeho zrušení z důvodu podstatné změny okolností zakládající zvláště hrubý nepoměr v právech a povinnostech smluvních stran. Zhotovitel dále tímto přebírá nebezpečí změny okolností dle § 2620 odst. 2 zákona č. 89/2012 Sb., občanského zákoníku, ve znění pozdějších předpisů. Podmínky přípustného zvýšení nebo snížení ceny za provedení díla jsou taxativně uvedeny v čl. 6.15 této smlouvy.
- 18.4. Veškeré změny této Smlouvy mohou být po dohodě smluvních stran činěny pouze písemnou formou, a to v podobě číslovaných dodatků k této Smlouvě podepsaných oběma smluvními stranami.
- 18.5. Zhotovitel bere na vědomí, že objednatel má povinnost tuto Smlouvu včetně všech jejích příloh, změn a případných dodatků zveřejnit na profilu zadavatele v souladu se zákonem č. 134/2016 Sb., o zadávání veřejných zakázek a v souladu se zákonem č. 340/2015 Sb., o registru smluv. Uveřejnění Smlouvy v zákonné lhůtě v registru smluv zajistí objednatel. Zhotovitel souhlasí s tím, že tato Smlouva včetně příloh bude veřejně přístupná.
- 18.6. Objednatel je správcem osobních údajů, které získal ve veřejné zakázce a v souvislosti s plněním této smlouvy. Povinnost objednatele ke zpracování osobních údajů v zadávacím řízení vyplývá přímo ze ZZVZ. Zpracování těchto osobních údajů je nezbytné pro splnění právní povinnosti správce, tedy pro řádné zadání veřejné zakázky. Osobní údaje budou zpracovány až do uplynutí skartační lhůty této veřejné zakázky. Ostatní informace jsou uvedeny v Zadávací dokumentaci.
- 18.7. Smlouva je uzavřena v elektronické podobě s připojením zaručených elektronických podpisů všemi oprávněnými osobami obou smluvních stran.
- 18.8. Tato Smlouva nabývá platnosti podpisem posledním z účastníků a účinnosti uveřejněním v registru smluv.
- 18.9. Smluvní strany této Smlouvy prohlašují, že si tuto Smlouvu před jejím podpisem přečetly, že představuje projev jejich pravé a svobodné vůle, na důkaz čehož připojují své podpisy.

Přílohy ke Smlouvě:

Příloha č. 1 - harmonogram prací

Příloha č. 2 – rozpočet v souladu s nabídkou dodavatele

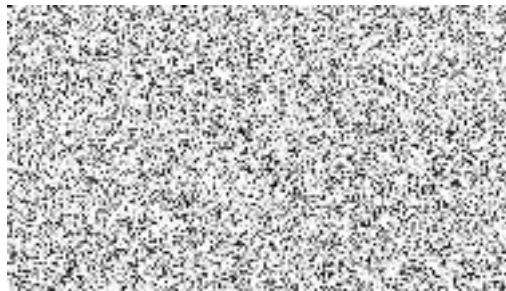
v Kralovicích



Střední škola, Kralovice,
Nám. Osvobození 32

za objednatele

v Plzni



BIS, a. s.

za zhotovitele