

Dodatek č. 2

Ke Smlouvě o připojení elektrické požární signalizace na pult centralizované ochrany pomocí zařízení dálkového přenosu
(dále jen „dodatek“)
(ev.č. 62-3-360/2016)

I.

Smluvní strany:

Provozovatel elektrické požární signalizace a zařízení dálkového přenosu – účastnická část:

SeneCura SeniorCentrum MOPT a.s.

Sídlo: Ke Smíchovu 1144/144, Slivenec, 154 00 Praha 5

Datová schránka: 98z3v2y

IČ: 241 28 325

DIČ: CZ241 28 325



adresa střeženého objektu: Masarykova 1018, 664 42 Modřice.

Provozovatel zařízení dálkového přenosu – vyhodnocovací část (pult centralizované ochrany):

Česká republika-Hasičský záchranný sbor Jihomoravského kraje

Zubatého 685/1, 614 00 Brno-sever

IČ: 70884099

DIČ: CZ70884099, není plátcem DPH

bankovní spojení: Česká národní banka Brno, číslo účtu: 19-10039881/0710

zastoupení HZS kraje: plk. Ing. Jiří Pelikán, krajský ředitel

strany se dohodly na uzavření dodatku č. 2 tohoto znění

II.

1. Smluvní strany se dohodly na zrušení čl. VI., které bude nahrazeno následujícím zněním:

„Článek VI. Poplatky

Provozovatel EPS se zavazuje provozovateli PCO:

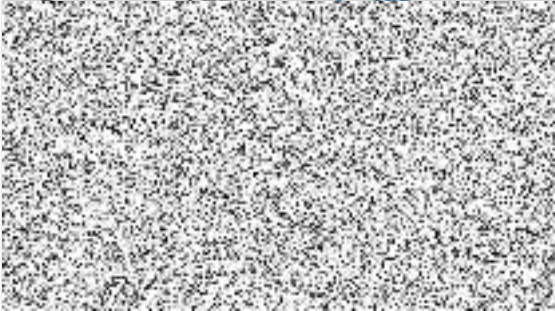
- a) Platit poplatky za přijímání hlášení o požáru prováděné prostřednictvím ZDP a PCO. Osoby pověřené obsluhou zařízení EPS musí mít kvalifikaci alespoň osob poučených v souladu s vyhláškou č. 50/1978 Sb., o odborné způsobilosti v elektrotechnice, ve znění pozdějších předpisů. Osoby pověřené zajišťováním provozu ZDP postupují podle pokynů obsažených v této smlouvě. Výše měsíčního poplatku činí 0,- Kč za ústřednu EPS.
- b) Platit poplatky v případě výjezdů jednotek HZS kraje na základě nežádoucího hlášení stavu „Všeobecný požární poplach“ (plané a technické poplachu, nedbalost pracovníků provozovatele EPS, porušení norem a předpisů, porušení interních směrnic). Výše poplatku za planý výjezd činí 2. 955,- Kč.
- c) Poplatek podle počtu planých poplachů podle článku VI. písm. b) této smlouvy bude fakturován do konce měsíce následujícího po měsíci, kdy došlo k planému poplachu. Částka za dané období bude poukázána na účet provozovatele PCO. Splatnost faktury je do 21 dnů ode dne doručení faktury.
- d) V případě nedodržení termínu splatnosti faktur provozovatelem EPS dle článku VI. této smlouvy má provozovatel PCO právo účtovat úrok z prodlení ve výši 0,05% z dlužné částky za každý den prodlení.
- e) Jestliže provozovatel EPS poruší jakoukoliv povinnost podle této smlouvy, zavazuje se uhradit provozovateli PCO smluvní pokutu ve výši 2.000,- Kč za každé jednotlivé porušení povinnosti, zejména pak ustanovení čl. IV. této smlouvy.“

III.

Závěrečná ustanovení

1. Dodatek č. 2 ke smlouvě nabývá platnosti dnem podpisu zástupců obou smluvních stran a účinnosti dnem jeho uveřejnění dle zákona č. 340/2015 Sb., o zvláštních podmínkách účinnosti některých smluv, uveřejňování těchto smluv a o registru smluv (zákon o registru smluv), ve znění pozdějších předpisů (dále jen „zákon o registru smluv“). V případě zveřejnění dodatku v registru smluv před 1. 6. 2023, sjednávají smluvní strany účinnost ustanovení čl. II. odst. 1 tohoto dodatku k 1. 6. 2023.
2. Tento dodatek č. 2 je vyhotoven ve dvou výtiscích, z nichž každý má platnost originálu.
3. Ostatní ujednání výše uvedené smlouvy zůstávají beze změny.
4. Každá ze smluvních stran obdrží po jednom výtisku.

V Brně dne: 15. 1. 2024



V Brně dne: 1. 7. 2024

Provozovatel PCO:

