

Přeložka silnice II/187 - Čihaň - Kolinec

SOUŘADNICOVÝ SYSTÉM: S-JTSK

VÝŠKOVÝ SYSTÉM: BpV



Jeremenkova 763/88
140 00 Praha 4
Tel.: [redacted]
Fax.: [redacted]
E-mail: [redacted]

Ředitel: **Ing. V. Vančík, CSc**

HIP: [redacted]	Zodp.projektant objektu: [redacted]	Vypracoval: [redacted]	Kontroloval: [redacted]	
Objednatel: SÚS Plzeňského kraje Škroupova 18, 306 13 Plzeň	Kraj: Plzeňský	OÚ: Klatovy	Datum: 10/2016	Formát: 2xA4
B. Souhrnné řešení stavby			Měřitko:	
			Číslo zakázky: 56816.1-2	
Přehledná situace			Stupeň: DSP	
			Část: B.	Příloha: 1

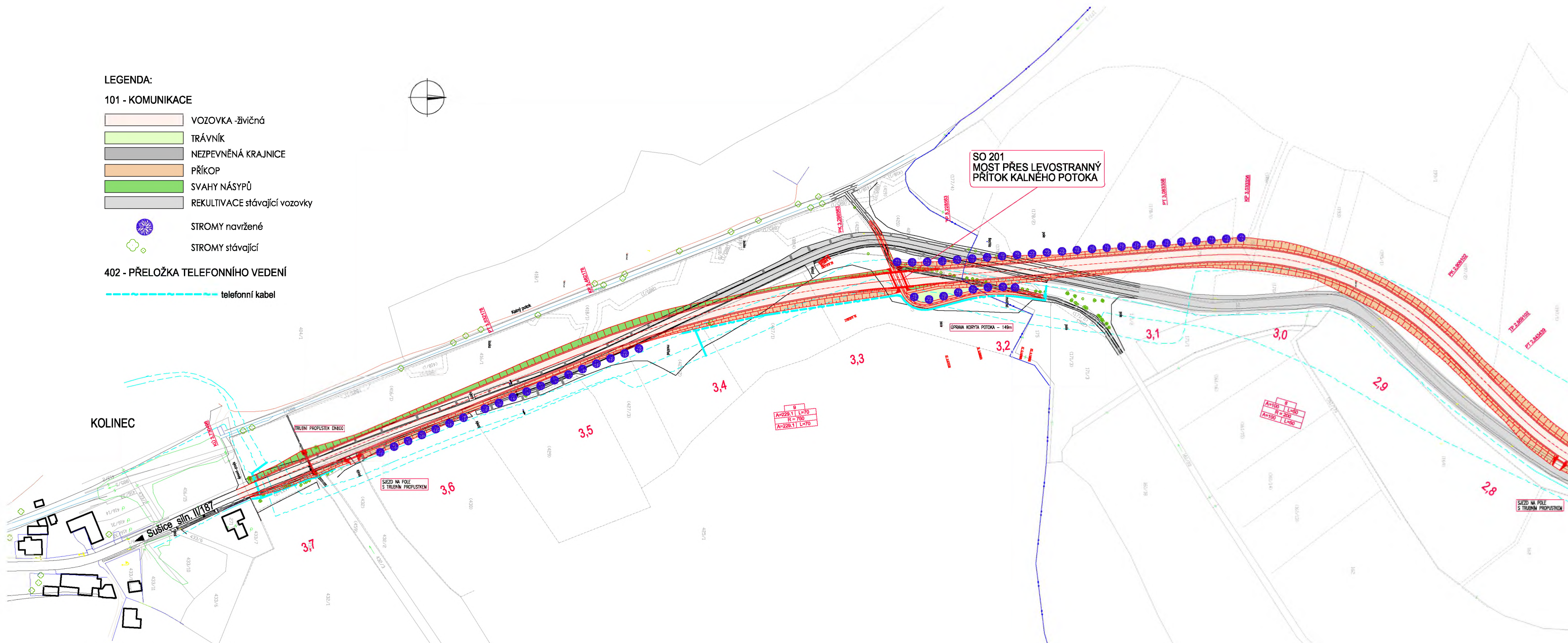
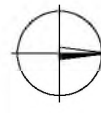
LEGENDA:

101 - KOMUNIKACE

- VOZOVKA - živičná
- TRÁVNÍK
- NEZPEVNĚNÁ KRAJNICE
- PŘÍKOP
- SVAHY NÁSPŮ
- REKULTIVACE stávající vozovky
- STROMY navržené
- STROMY stávající

402 - PŘELOŽKA TELEFONNÍHO VEDENÍ

- telefonní kabel



KOLINEC

Výškový systém: BALT p.v.
Souřadnicový systém: JTSK

Kreslil	Vypracoval	Zodp.projektant	HIP
In			
MÚ:	Kolínec		
Objednatel:	SÚS Klatovy		
Akce:	PŘELOŽKA SILNICE II/187 ČÍHAŇ - KOLINEC		
Obsah:	SITUACE KOORDINAČNÍ - 2.ČÁST		
		Formát	5 A4
		Datum	11/2010
		Účel	DŮR
		Číslo zakázky	30 - 07
		Měřítko	1 : 2000
		Číslo výkresu	Číslo kopie
		C.4.2	

stávající podzemní inž. sítě:

telefonní kabel

stávající nadzemní inž. sítě:

vzdušné vedení - 22kV

VLČKOVICE

PŘELOŽKA SILNICE II/187
S 9,5/70

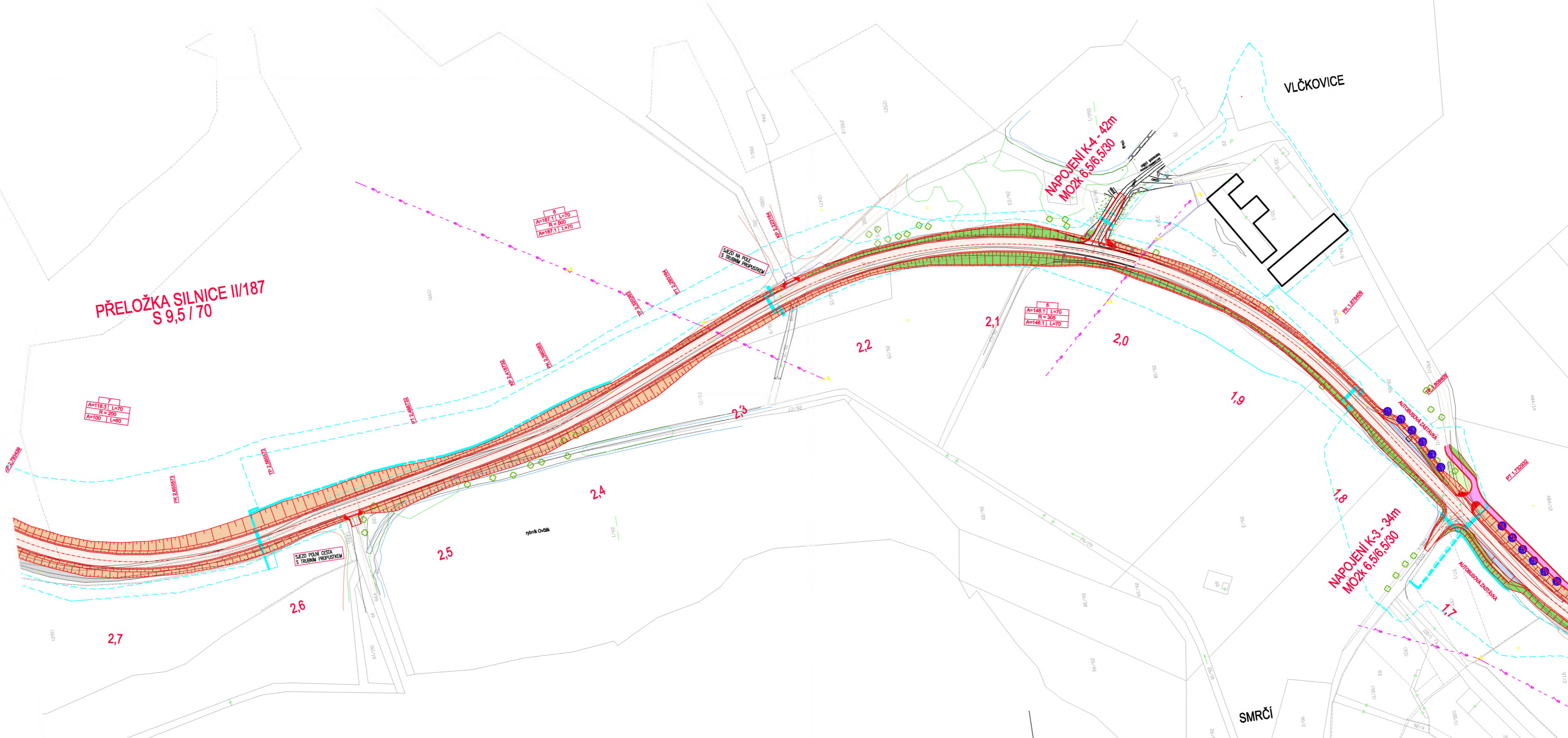
NAPOJENÍ K4 - 42m
MOZK 6,5/6,5/30

NAPOJENÍ K3 - 34m
MOZK 6,5/6,5/30

7
A=118,3 L=70
R=200
A=100 L=50

6
A=187,1 L=70
R=500
A=187,1 L=70

5
A=148,1 L=70
R=305
A=148,1 L=70



rybník Ovčák

SMRČÍ

2,7

2,6

2,5

2,4

2,3

2,2

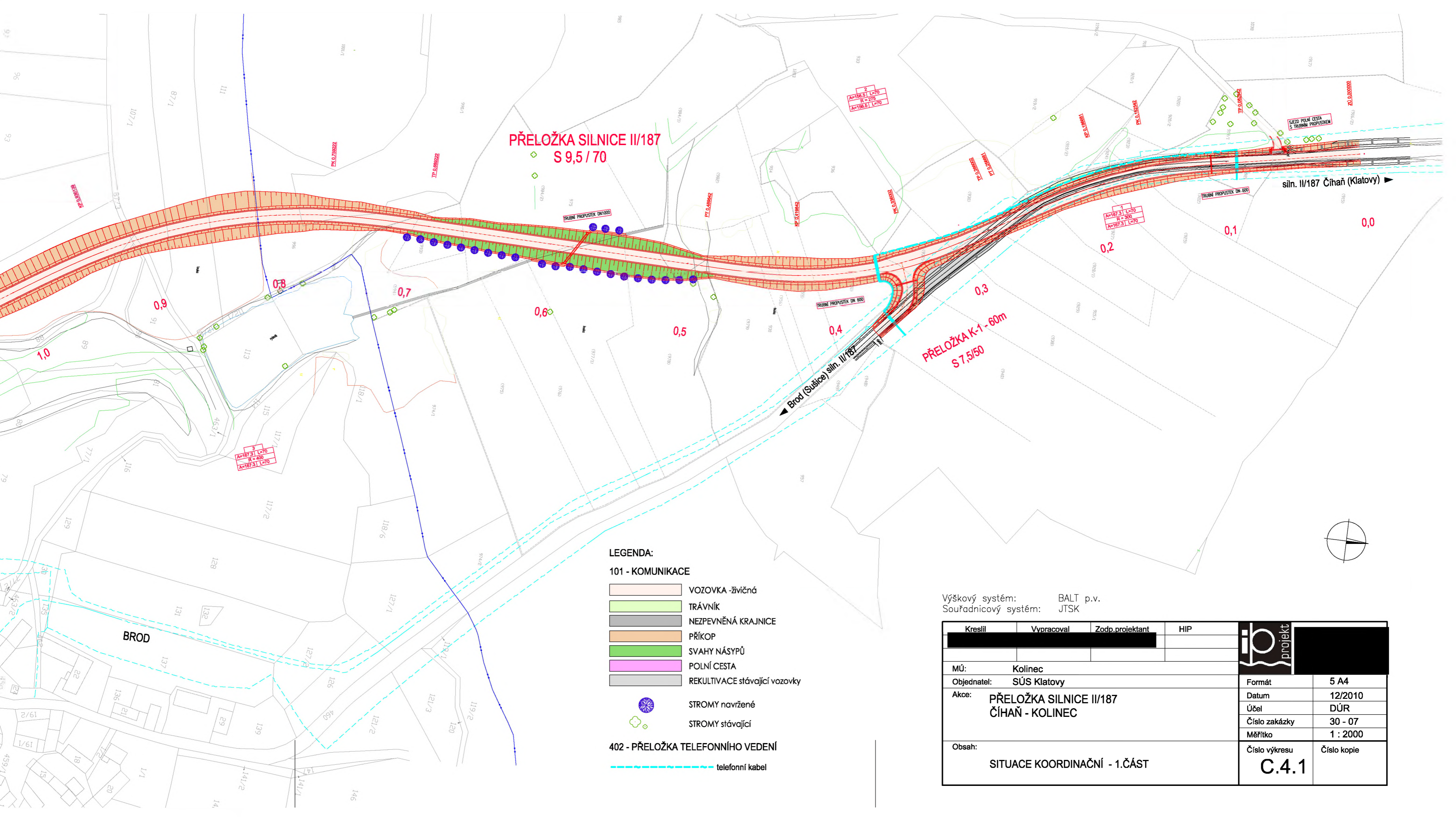
2,1

2,0

1,9

1,8

1,7



**PŘELOŽKA SILNICE II/187
S 9,5/70**


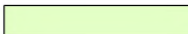




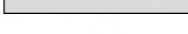


**PŘELOŽKA K-1 - 60m
S 7,5/50**

siln. II/187 Číhaň (Klatovy) ▶

▶ Brod (Súšice) siln. II/187

LEGENDA:


101 - KOMUNIKACE

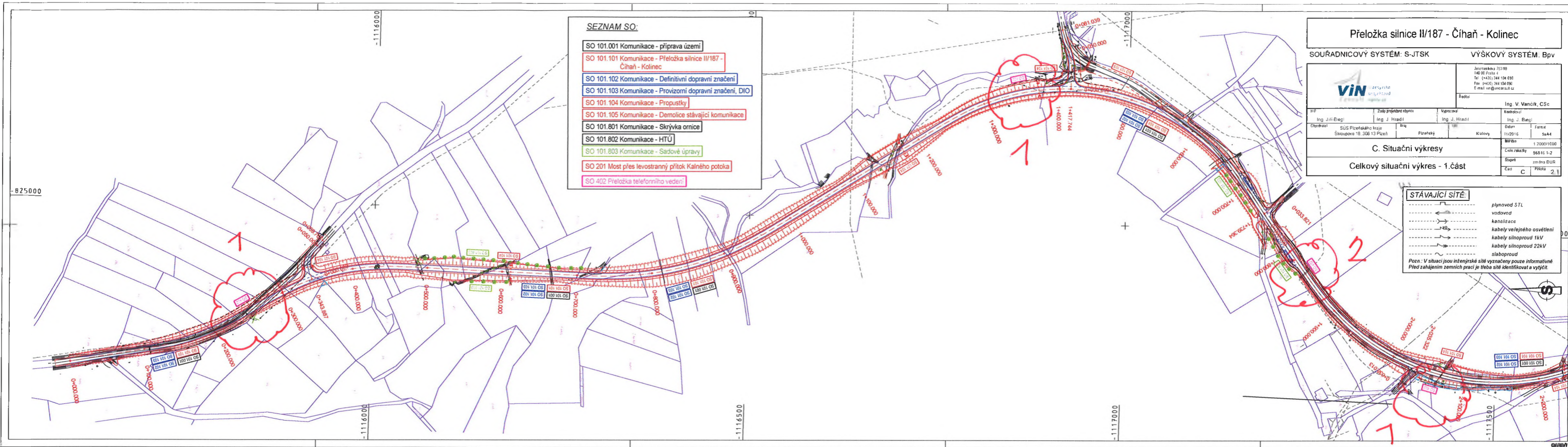
-  VOZOVKA - živičná
-  TRÁVNÍK
-  NEZPEVNĚNÁ KRAJNICE
-  PŘÍKOP
-  SVAHY NÁSPŮ
-  POLNÍ CESTA
-  REKULTIVACE stávající vozovky
-  STROMY navrhované
-  STROMY stávající

402 - PŘELOŽKA TELEFONNÍHO VEDENÍ

-  telefonní kabel

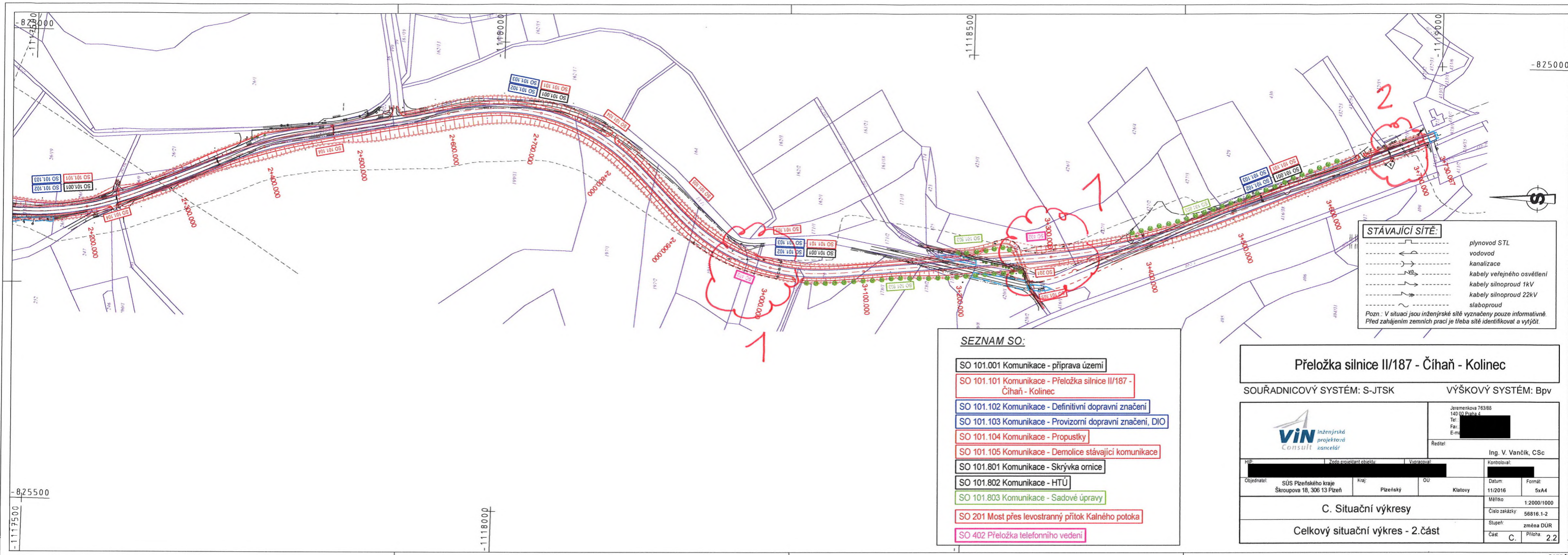
Výškový systém: BALT p.v.
Souřadnicový systém: JTSK

Kreslil	Vypracoval	Zodp.projektant	HIP		
MÚ:	Kolinec			Formát	5 A4
Objednatel:	SÚS Klatovy			Datum	12/2010
Akce:	PŘELOŽKA SILNICE II/187 ČÍHAŇ - KOLINEC			Účel	DŮR
				Číslo zakázky	30 - 07
				Měřítko	1 : 2000
Obsah:	SITUACE KOORDINAČNÍ - 1.ČÁST			Číslo výkresu	Číslo kopie
				C.4.1	



1 - Přeložka
 2 - Okružnice (kolmé křižování)

Přeložka II/187 Čihaň - Kolínec
 Přeložky CETIN 12-02-17 7/2



1 - Přeložka
 2 - Chrániče (kolmo k říčnímu toku)

Název stavby: VPIC Přeložka silnice II-187 Číháň Kolinec
 Číslo SPP prvku: XXXXXXXXXX
 Zhotovitel PD: XXXXXXXXXX
 KPO:
 HOST:
 VUJ:

Technické údaje:

KMVYK:	1.980	KMP:	211.900	bytových H1	0
KMVYK: voz.	0.000	KMMK:	2.970	podnik. HTS	0
km otvorů:	0.000	KMNT:	0.000	rekreač. HT!	0
		KMTRU:	3.720	PP HR:	0
		KMOK:	2.000	PP UR:	0
		KMVL:	168.000		
		KMTRK:	0.000		

Rekapitulace nákladů:

PŘÍPRAVA	109 120,09 Kč
ZEMNÍ PRÁCE	829 490,80 Kč
MONTÁŽ	487 155,18 Kč
GEODETIKÉ PRÁCE PŘÍPRAVA	46 180,00 Kč
GEODETIKÉ PRÁCE REALIZACE	86 903,00 Kč
VĚCNÁ BŘEMENA PŘÍPRAVA	0,00 Kč
VĚCNÁ BŘEMENA REALIZACE	203,66 Kč
PROVOZNÍ PRÁCE	0,00 Kč
MATERIÁL DOD. CETIN	0,00 Kč
MATERIÁL VYŘAZENÝ	0,00 Kč
MATERIÁL ZHOTOVITELE - Vykazovaný	1 098 844,34 Kč
MATERIÁL ZHOTOVITELE - Nevykazovaný	0,00 Kč
POPLATKY	4 000,00 Kč

Celkové náklady: 2 661 897,07 Kč

Celkové náklady zaokrouhlené : 2 661 897 Kč

STAVEBNÍ ČINNOST 2 502 393,32 Kč

NESTAVEBNÍ ČINNOST 159 503,75 Kč

Seznam položek

Číslo SAP	Stavební činnost	Název položky	Množství	Celková cena
PŘÍPRAVA				
953646	Autorský dozor pro výstavbu, opravy sítě	účást na KD investora + řešení střetů mimo PD	10912.00 JV	10 912,00 Kč
958084	Návrh cenový a technický		1.00 ks	12 065,29 Kč
953634	Projekt tlkm liniové metalické sítě		86142.80 JV	86 142,80 Kč
projekt				
ZEMNÍ PRÁCE				
954970 S	Pokládka PE nebo vrapované chráničky		200.00 m	3 630,00 Kč
955265 S	Práce zemní pro podzemní tratě síťové		2002.60 JV	2 002,60 Kč
obbetonování stáv PE				
952353 S	Rýha v poli 50/110		1980.00 m	814 314,60 Kč
955052 S	Vytyčení trasy ve volném terénu		1980.00 m	9 543,60 Kč
MONTÁŽ				
958306 S	Kalibrace a tlaková zkouška trubky - stavba		3720.00 m	13 317,60 Kč
958316 S	Měření přímou metodou (1625 nm) - stavba		680.00 ks	34 584,80 Kč
952649 S	Měření stejnosměrné během stavby- první čtyřka		12.00 ks	1 887,00 Kč
952650 S	Měření stejnosměrné během stavby - další čtyřka		315.00 ks	11 431,35 Kč

952644 S	Měření střídavé během stavby - další čtyřka	315.00 ks	7 623,00 Kč
952643 S	Měření střídavé během stavby - první čtyřka	12.00 ks	1 016,16 Kč
954999 S	Montáž jedné čtyřky s jednostr.číslování	355.00 ks	8 591,00 Kč
955286 S	Montáž spojky bez montáže vláken	8.00 ks	8 113,84 Kč
955281 S	Montáž spojky smršťitelné do 50 čtyřek	18.00 ks	20 684,52 Kč
955284 S	Montáž spojky, redukce mechanické rozeb	24.00 ks	1 125,84 Kč
952602 S	Montáž trubky úložné	3720.00 m	43 635,60 Kč
954990 S	Montáž úložných kabelů do 15 XN	970.00 m	20 001,40 Kč
954991 S	Montáž úložných kabelů do 50 XN	2000.00 m	50 860,00 Kč
958592 S	Provádění PEW v maintenance window	2.00 ks	61 715,00 Kč
958330 S	Svaření jednotlivého vlákna v přístupové síti	840.00 ks	96 112,80 Kč
958469 S	Uvedení stavby do provozu	3720.00 JV	3 720,00 Kč
kolaudace			
958336 S	Zafukování/vyfukování OK do 144 vl. do HDPE trubky	2000.00 m	34 320,00 Kč
958556 S	Zpracování dok. skut. provedení nad 50 m	3.00 ks	7 998,27 Kč
958458 S	Zrušení samonosného optického kabelu nebo trubičky	1620.00 m	19 602,00 Kč
955012 S	Zrušení úložné trubky	3240.00 m	25 596,00 Kč
955041 S	Zrušení úložných kabelů do 50 XN	900.00 m	15 219,00 Kč
GEODETICKÉ PRÁCE PŘÍPRAVA			
955191	Předměření trasy nad 1km	2000.00 m	46 180,00 Kč
GEODETICKÉ PRÁCE REALIZACE			
955194 S	Doměření trasy nad 1km	2000.00 m	40 740,00 Kč
955200 S	Plán geom.pro VBŘ nad 700m vč.(kus=100m)	20.00 ks	46 163,00 Kč
VĚCNÁ BŘEMENA REALIZACE			
958459	Zápis dokumentu do systému Objednatele	1.00 ks	203,66 Kč
POPLATKY			
955367	Poplatky k podzemním tratím síť.metalic.	4000.00 JV	4 000,00 Kč

Číslo SAP	Stavební činnost	Název položky	Množství	Celková cena
Limitka materiálu				
MATERIÁL ZHOTOVITELE - Vykazovaný				
306074 S	Drát bronzový D 2,80 mm	ČSN 423058	360.00 kg	97 023,60 Kč
303795 S	Fólie výstražná 220mm	PE oranžová	1980.00 m	7 623,00 Kč
303813 S	Fólie výstražná 330mm	PE oranžová	1980.00 m	8 751,60 Kč
300718 S	Kabel opt. DuctSaver 144,	OFS 12xr Cu	1000.00 m	107 420,00 Kč
300218 S	Kabel opt. MiDia ,24vl.	AW+,OD 7,5mm,Cu	1000.00 m	24 040,00 Kč
300127 S	Kabel plastový TCEPKPFL	10x4x0,8	220.00 m	15 862,00 Kč
300130 S	Kabel plastový TCEPKPFL	50x4x0,8	2000.00 m	621 860,00 Kč
300117 S	Kabel plastový TCEPKPFL	5x4x0,6	750.00 m	21 142,50 Kč
302550 S	Mini Marker 1401	3M Ball	23.00 ks	4 684,18 Kč
312425 S	Modul konektor. 9700-	10P	50.00 ks	1 153,00 Kč
306732 S	Spojka opt.univerzál.Coyote	RUNT In-Line	8.00 ks	41 228,32 Kč
320297 S	Spojka smršťovací XAGA	550 43/8-50C	18.00 ks	14 245,38 Kč
303003 S	Spojka trubky HDPE 40mm	Plasson	24.00 ks	5 181,12 Kč
300026 S	Trubka HDPE 40/33	černá -zelený pruh	930.00 m	25 509,90 Kč
300023 S	Trubka HDPE 40/33	černá	930.00 m	25 509,90 Kč
300035 S	Trubka HDPE 40/33	oranž. -2x černé pruhy	930.00 m	25 509,90 Kč
300030 S	Trubka HDPE 40/33	oranžová	930.00 m	25 509,90 Kč
302672 S	Trubka PE 110/6,3/6000mm		34.00 ks	26 590,04 Kč
MATERIÁL ZHOTOVITELE - Nevykazovaný				
304267 S	Páska lepící iz. 19mmx20mmx0,15mm	černá	30.00 ks	0,00 Kč

MĚSTSKÝ ÚŘAD SUŠICE

odbor výstavby a územního plánování

Náměstí Svobody 138, 342 01 Sušice I

telefon

Zn: 762/11/VYS/LU

V Sušici dne: 10.10.2011

VYŘIZUJE:

TEL.:

FAX:

E-MAIL:

Rozhodnutí nabylo právní moci

dne 19. 11. 2011

V Sušici dne 24. 11. 2011

MĚSTSKÝ ÚŘAD
342 01 Sušice
okres KlatovyVEŘEJNÁ VYHLÁŠKA
ROZHODNUTÍ
ÚZEMNÍ ROZHODNUTÍ

SPRÁVA A ÚDRŽBA SILNIC PK	
EV. ČÍS.:	POČ. STR.:
DOŠLO: 19-10-2011	ÚTVAR:
ZPRAC.:	UKL. ZN.:

Výroková část:

Stavební úřad MÚ Sušice, jako stavební úřad příslušný podle § 13 odst. 1 písm. f/ zákona č. 183/2006 Sb., o územním plánování a stavebním řádu (stavební zákon), ve znění pozdějších předpisů (dále jen "stavební zákon"), v územním řízení posoudil podle § 84 až 91 stavebního zákona žádost o vydání rozhodnutí o umístění stavby nebo zařízení (dále jen "rozhodnutí o umístění stavby"), kterou dne 2.3.2011 podal

Správa a údržba silnic Plzeňského kraje, příspěvková organizace, IČ 72053119, Škroupova 18, 306 13 Plzeň

(dále jen "žadatel"), a na základě tohoto posouzení:

- I. **Vydává** podle § 79 a 92 stavebního zákona a § 9 vyhlášky č. 503/2006 Sb., o podrobnější úpravě územního řízení, veřejnoprávní smlouvy a územního opatření

rozhodnutí o umístění stavby

"Přeložka silnice II/187 Číhaň - Kolinec"

(dále jen "stavba") na pozemku parc. č. 48/3, 48/4, 48/5, 49, 52, 53, 58, 59/1, 60, 68, 72/2, 84, 85, 87/1, 87/2, 87/3, 88, 89, 90, 107/1, 111, 460, 461, 463/1, 473/1, 473/4 v katastrálním území Brod, parc. č. 875, 878/2, 884, p. p. k. 416/1/d1, 416/1/d2, 418/1, 422, 427/1, 427/2, 427/3, 430, 433/1, 433/2, 459 v katastrálním území Kolinec, st. p. 33/3, 33/4, 33/5, parc. č. 21/2, 26/2, 26/3, 26/5, 26/7, 26/9, 26/11, 26/13, 26/15, 26/17, 26/18, 26/19, 26/21, 26/22, 26/25, 26/26, 26/28, 26/29, 26/30, 26/31, 26/32, 26/33, 36, 175, 484/12, 492/1, 493/2, 493/3, 493/4, 499, 501, 513/1, 513/2, 513/3, 513/4, 513/5, 513/6, 513/7, 513/8, 513/9, p. p. k. 95, 97, 162, 175/d1, 175/d2, 178/1, 178/2, 178/3, 179, 186, 193, 195/1, 197/2, 489, 510, p. p. p. 197/1, 199/d1, 199/d2 v katastrálním území Vlčkovice u Kolině, parc.č. 1164/1, 1196/2, 919/1, 921, 990/1, 996, p.p.k. 916/2, 915, 922, 925, 940, 938, 927, 928/1, 930, 937, 951, 955, 956, 979, 978, 977/1, 984/2, 993, 994, 929 v katastrálním území Číhaň.

Druh a účel umísťované stavby:

- **SO 101 – komunikace:** trasa vedení přeložky komunikace bude navazovat na směrové vedení zrekonstruovaného úseku silnice II/187. Trasu budou tvořit přímé úseky a protisměrné směrové oblouky s přechodnicemi, budou končit v místě začátku zastavěného území Městyse Kolinec s výhledem pokračování průtahu obcí. Součástí stavby jsou křižovatky, které napojují okolní obce a úpravy napojujících se komunikací v nezbytném rozsahu. Výškové řešení komunikace navazuje v ZÚ na niveletu předcházejícího úseku trasy silnice II/187. V úseku obchvatu obce Brod (km 0,000 – 1,500) je niveleta komunikace navržena tak, aby v co největší míře kopírovala stávající terén a těleso navržené komunikace tak v co nejmenší míře zasahovalo do krajiny. Ve zbylém úseku niveleta komunikace z velké části kopíruje výškovou úroveň stávající vozovky, kromě úseků, kde je nezbytné vyrovnání drobných terénních vln. V rámci přeložky silnice jsou navrženy čtyři nové úrovně křižovatky. Jedná se o dvě křižovatky, které napojují stávající silnici II/187 procházející obcí Brod na nově navrženu přeložku. Původní silnice II/187 bude v tomto úseku převedena na silnici III.třídy, popřípadě místní komunikaci. Obě křižovatky budou ve tvaru „T“, první je navržena v km 0,330, druhá v km 1,418. Třetí křižovatka napojuje stávající místní komunikaci obec Smrčí v km 1,741, čtvrtá křižovatka napojuje obec Vlčkovice v km 2,034, obě v místě stávajícího napojení.

Součástí stavby jsou autobusové zastávky u obce Vlčkovice a Smrčí. Zastávky jsou řešeny formou samostatného zálivu. Dále jsou součástí stavby přeložky stávajících inženýrských sítí (sdělovací kabely). Odvodnění bude z větší části provedeno klasickým způsobem silničním příkopem se svedením do stávajících vodotečí, pouze v místech autobusových zastávek bude provedeno uličními vpustěmi do přilehlého silničního příkopu. Součástí stavby budou sadovnické úpravy, které jednak řeší náhradu za pokácené dřeviny a jednak doplňují stavbu o nové stromořadí.

- **SO 201 – most přes levostranný přítok Kalného potoka:** stavební objekt řeší novostavbu mostu v místě křížení se stávajícím bezejmeným potokem. Most je navržen o jednom poli s monolitickou železobetonovou nosnou konstrukcí. Založení mostu je hlubinné na pilotách. Délka přemostění je 6,3 m. Most je navržen na provedení Q_{100} potoka, $Q_{100} = 11 \text{ m}^3/\text{s}$ dle sdělení Českého hydrometeorologického ústavu pobočka České Budějovice.
- **SO 402 – přeložka telefonního vedení:** stavební objekt řeší přeložky stávajícího vedení, vyvolané návrhem přeložky silnice II/187 v celém rozsahu stavby.

Umístění stavby na pozemku:

parc. č. 48/3, 48/4, 48/5, 49, 52, 53, 58, 59/1, 60, 68, 72/2, 84, 85, 87/1, 87/2, 87/3, 88, 89, 90, 107/1, 111, 460, 461, 463/1, 473/1, 473/4 v katastrálním území Brod, parc. č. 875, 878/2, 884, p. p. k. 416/1/d1, 416/1/d2, 418/1, 422, 427/1, 427/2, 427/3, 430, 433/1, 433/2, 459 v katastrálním území Kolinec, st. p. 33/3, 33/4, 33/5, parc. č. 21/2, 26/2, 26/3, 26/5, 26/7, 26/9, 26/11, 26/13, 26/15, 26/17, 26/18, 26/19, 26/21, 26/22, 26/25, 26/26, 26/28, 26/29, 26/30, 26/31, 26/32, 26/33, 36, 175, 484/12, 492/1, 493/2, 493/3, 493/4, 499, 501, 513/1, 513/2, 513/3, 513/4, 513/5, 513/6, 513/7, 513/8, 513/9, p. p. k. 95, 97, 162, 175/d1, 175/d2, 178/1, 178/2, 178/3, 179, 186, 193, 195/1, 197/2, 489, 510, p. p. p. 197/1, 199/d1, 199/d2 v katastrálním území Vlčkovice u Kolince, parc.č. 1164/1, 1196/2, 919/1, 921, 990/1, 996, p.p.k. 916/2, 915, 922, 925, 940, 938, 927, 928/1, 930, 937, 951, 955, 956, 979, 978, 977/1, 984/2, 993, 994, 929 v katastrálním území Čihaň.

II. Stanoví podmínky pro umístění stavby:

1. Stavba bude umístěna v souladu s potvrzenou situací umístění stavby M 1:2000.
2. Budou dodrženy podmínky závazného stanoviska KÚ PK OŽP ze dne 1.12.2010, č.j.:ŽP/10908/10, ŽP/12028/10:
 - na základě projektové dokumentace provést vytyčení hranice odnětí půdy a zajistit její nepřekročení
 - skryt odděleně svrchní kulturní vrstvu půdy, popřípadě i hlouběji uložené zúrodnění schopné zeminy na celé ploše odnímané zemědělské půdy (celkem bude skryto cca 13900 m³ ornice)
 - orientační návrh na využití skryté ornice, který je součástí žadatelem předložené bilance skryvky ornice, se schvaluje s tím, že ke zpětnému ohumusování nového silničního tělesa lze použít skrytou ornici v max. vrstvě 0,1 m (cca 4540 m³)
 - přebytek ornice bude zčásti použit k rekultivaci opuštěných částí stávajícího silničního tělesa a zčásti nabídnut k zemědělskému využití zemědělským subjektům hospodařícím v okolí přeložky komunikace pro vylepšení půdních poměrů na pozemcích náležejících do zemědělského půdního fondu
 - nejpozději před vydáním žádosti o vydání stavebního povolení bude Městskému úřadu Sušice, odboru životního prostředí, předán k posouzení upřesněný a konkrétní návrh na využití přebytku skryté ornice. V návrhu již budou uvedeny konkrétní pozemky, na kterých bude přebytečná ornice rozprostřena
 - zajistit rozebrání a rekultivaci opuštěných částí překládané komunikace a jejich připojení k sousedícím pozemkům náležejícím do zemědělského půdního fondu
 - o činnostech souvisejících se skryvkou, přemístěním, rozprostřením či jiným využitím, uložením a ošetřováním skryvaných kulturních vrstev půdy vést protokol (pracovní deník) s uvedením všech skutečností pro posouzení správnosti, úplnosti a účelnosti využívání skrytých zemin
 - pokud by výstavbou byly znepřístupněny některé zemědělské pozemky, zřídit na ně na vlastní náklady náhradní vjezdy podle dispozic vlastníků (nájemců)
 - stavba musí být provedena tak, aby co nejméně narušovala organizaci zemědělského půdního fondu, hydrologické a odtokové poměry v území
 - v průběhu terénních prací učinit opatření k zabránění úniku látek, zejména pevných a kapalných), poškozujících zemědělský půdní fond a jeho vegetační kryt

- před uplynutím stanovené doby dočasného odnětí zemědělské půdy ze zemědělského půdního fondu zajistit provedení následné (zpětné) zemědělské rekultivace. Po ukončení poslední etapy rekultivace oznámit orgánu ochrany zemědělského půdního fondu, který vydá rozhodnutí o odvodu finančních prostředků za odnětí zemědělské půdy, že rekultivace byla ukončena, aby mohla být ukončena povinnost platit odvody za odnětí této půdy.
3. Budou dodrženy podmínky závazného stanoviska MÚ Sušice OŽP ze dne 4.4.2011, č.j.:ŽP/2938/11/Bá:
 - stavba bude provedena podle předložené projektové dokumentace, kterou zpracoval Ing. Petr Zítek, Částkova 74, 326 00 Plzeň v prosinci 2010
 - stavební práce budou prováděny tak, aby nedocházelo ke znečištění vody a ke splavování a ukládání materiálu do vodního toku
 - pro stavbu bude zpracován havarijný plán, který bude předložen zdejšímu úřadu ke schválení.
 4. Budou dodrženy podmínky vyplývající z koordinovaného závazného stanoviska MÚ Klatovy ze dne 31.1.2011, č.j.:ŽP/99/11/Ks.
 5. Budou dodrženy podmínky vyplývající z vyjádření MÚ Klatovy OŽP ze dne 27.1.2011, č.j.:ŽP/737/11/Ro.
 6. Budou dodrženy podmínky závazného stanoviska MÚ Klatovy OŽP ze dne 26.1.2011, zn.:ŽP/696/11/Ku, ZN/ŽP/80/11:
 - stavba bude provedena dle předložené projektové dokumentace, kterou v listopadu roku 2009 zpracovala pod číslem zakázky 30-07 obchodní firma Zítek – IP projekt s.r.o.
 - kácení břehového porostu bude provedeno v období od 1.10. do 15.3. kalendářního roku
 - podél přeloženého úseku vodního toku bude provedena doprovodná výsadba geograficky původních druhů listnatých dřevin, jejichž konkrétní plán bude zpracován v dalším stupni projektové dokumentace
 - mechanizace použitá při vlastní realizaci bude v řádném technickém stavu, aby nedošlo k poškození biotopu ropnými látkami
 - při stavebních pracích nesmí dojít k úniku stavebních směsí a jiných závadných látek do vodního toku.
 7. Bylo vydáno rozhodnutí MÚ Sušice ODSH ze dne 27.12.2010, č.j.:4340/10/DOP/Pa.
 8. Budou dodrženy podmínky vyplývající z vyjádření ZVHS, Oblast povodí Vltavy, prac. Strakonice ze dne 20.12.2010, zn.:OPV/St-823/10.
 9. Budou dodrženy podmínky závazného stanoviska KÚ PK ODSH ze dne 5.11.2010, zn.:DSH/14043/10:
 - stavba bude projednána a odsouhlasena vlastníkem (správcem) silnice II/187, tj. Správou a údržbou silnic Katovy
 - před vydáním územního rozhodnutí bude u příslušného silničního správního orgánu (MěÚ Sušice ODSH) požádáno v souladu s ustanovením § 25 odst. 6. písm. zákona o pozemních komunikacích o povolení zvláštního užívání silnice (ZUS) II/187, za účelem umístění inženýrských sítí v silničním pozemku silnice
 - před vydáním územního rozhodnutí bude u příslušného silničního správního úřadu (MěÚ Sušice, ODSH) požádáno v souladu s ustanovením §10 odst. 4 písm. a), b) zákona o pozemních komunikacích o povolení úprav připojení místních komunikací a sousedních nemovitostí k silnici II/187.
 10. Budou dodrženy podmínky stanoviska a vyjádření Povodí Vltavy s.p. České Budějovice ze dne 20.10.2010, zn.:50350/2010-142 a ze dne 30.6.2011, zn.:22561/2011-142.
 11. Budou dodrženy podmínky závazného stanoviska HZS PK Úo Klatovy ze dne 10.11.2010, č.j.:HSPM-7231-2/2010 KT:
 - podmínky požární bezpečnosti stavby, zapracované v předložené projektové dokumentaci, akceptovat v dalším stupni projektové dokumentace
 - další stupeň projektové dokumentace včetně požárně bezpečnostního řešení stavby předložit opět k vyjádření.

12. Budou dodrženy podmínky vyplývající z koordinovaného závazného stanoviska MÚ Sušice ze dne 18.11.2010, č.j.:460/10/KAN.
13. Budou dodrženy podmínky závazného stanoviska MÚ Sušice OŽP ze dne 25.10.2010, č.j.:2649/10/ZPR/Trm:
 - zásah do údolní nivy Kalného potoka i ostatních bezejmenných potoků bude proveden jen v nezbytně nutné míře a způsobem maximálně šetrným (dlouhodobé překalení dotčených vodních toků) ke všem zde žijícím druhům živočichů (ryby, obojživelníci, bezobratlí aj.)
 - s ohledem na dobu rozmnožování všech vodních živočichů (ryby, obojživelníci) realizovat případné práce v jednotlivých korytech drobných vodních toků, nebo i Kalného potoka v období od 1.6.-30.9. běžného kalendářního roku
 - po celou dobu prováděných stavebních prací včetně výstavby nového mostního objektu zabezpečit vždy alespoň minimální průtok vody v jednotlivých vodních tocích a tím zamezit případnému úhynu zde žijících vodních živočichů nedostatkem potravy či kyslíku
 - o zahájení stavebních prací na dané lokalitě informovat minimálně 14 dnů předem uživatele zdejšího rybářského revíru, tj. Klatovské rybářství a.s., K letišti 442/II, 339 01 Klatovy
 - rozsah kácení dřevin znovu prověřit a případně redukovat pouze na dřeviny bezprostředně bránící realizaci předmětné stavby přeložky, křižovatek či nového objektu mostu, tj. především dřeviny ohrožující bezpečnost budoucího provozu (nekácet dřeviny mimo vlastní trasu přeložky, tj. na mezích, odvodňovacích příkopech, při vodních tocích či ve volné krajině)
 - orgán ochrany přírody jako dotčený správní orgán požaduje, aby byl při definitivním zpracování projektové dokumentace průběžně informován o řešení jednotlivých etap předmětné stavby a mohl tak vést potřebné konzultace či uplatňovat případné připomínky před jejím předložením k stavebnímu řízení.
14. Budou dodrženy podmínky vyjádření ČEZ distribuce a.s. ze dne 14.4.2011, zn.:001033429742.
15. Budou dodrženy podmínky vyjádření Telefónica O2 Czech Republic a.s. ze dne 3.12.2009, č.j.:140911/09/CPN/VV0.
16. Budou dodržena ustanovení § 110 stavebního zákona.

Účastníci řízení na něž se vztahuje rozhodnutí správního orgánu:

Správa a údržba silnic Plzeňského kraje, příspěvková organizace, IČ 72053119, Škroupova 18, 306 13 Plzeň

Odůvodnění:

Dne 2.3.2011 podal žadatel žádost o vydání rozhodnutí o umístění stavby. Protože žádost nebyla úplná a nebyla doložena všemi podklady a stanovisky potřebnými pro její řádné posouzení, byl žadatel opatřením ze dne 15.3.2011 vyzván k doplnění žádosti a řízení bylo přerušeno. Žádost byla doplněna dne 22.8.2011. Stavební úřad oznámil zahájení územního řízení známým účastníkům řízení a dotčeným orgánům. K projednání žádosti současně nařídil veřejné ústní jednání spojené s ohledáním na místě na den 7.10.2011, o jehož výsledku byl sepsán protokol. Umístění stavby je v souladu se schválenou územně plánovací dokumentací Obce Čihaň a Městysu Kolinec. Umístění stavby vyhovuje obecným požadavkům na využívání území.

Stanoviska, vyjádření, rozhodnutí sdělili:

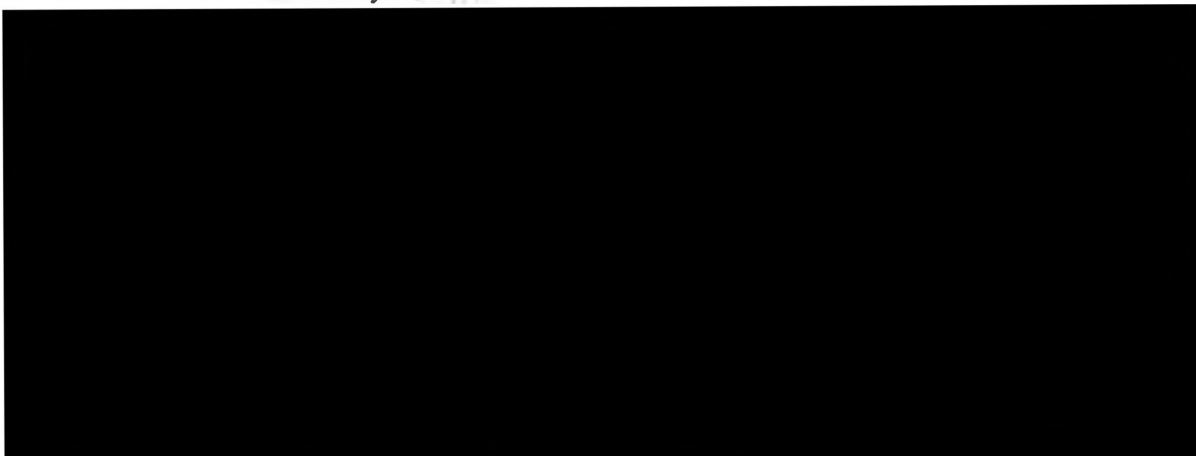
- MÚ Klatovy ze dne 31.1.2011, č.j.:ŽP/99/11/Ks
- MÚ Klatovy OŽP ze dne 27.1.2011, č.j.:ŽP/737/11/Ro, ze dne 4.4.2011, č.j.:ŽP/2938/11/Bá a ze dne 26.1.2011, zn.:ŽP/696/11/Ku, ZN/ŽP/80/11
- Policie ČR DI Klatovy ze dne 15.12.2010, č.j.:KRPP-61138-3/ČJ-2010-030406
- MÚ Sušice ODSH ze dne 27.12.2010, č.j.:4340/10/DOP/Pa
- ZVHS Strakonice ze dne 20.12.2010, zn.:OPV/St-823/10
- KÚ PK OŽP ze dne 1.12.2010, č.j.:ŽP/10908/10, ŽP/12028/10 a ze dne 15.2.2010, zn.:ŽP/526/10
- KÚ PK ODSH ze dne 5.11.2010, zn.:DSH/14043/10
- Městys Kolinec ze dne 26.10.2010 a ze dne 2.12.2009
- KHS PK se sídlem v Plzni, úp Klatovy ze dne 19.10.2010, zn.:21083/21/10

- Povodí Vltavy s.p. České Budějovice ze dne 20.10.2010, zn.:50350/2010-142 a ze dne 30.6.2011, zn.:22561/2011-142
- ČEZ Distribuce a.s. ze dne 21.10.2010, zn.:32/5112/To a ze dne 14.4.2011, zn.:001033429742
- HZS PK Úo Klatovy ze dne 10.11.2010, č.j.:HSPM-7231-2/2010 KT
- MÚ Sušice ze dne 18.11.2010, č.j.:460/10/KAN
- Telefónica O2 Czech Republic a.s. ze dne 24.3.2010, zn.:PD 78/10 a ze dne 3.12.2009, č.j.:140911/09/CPN/VV0
- Vegacom, a.s. ze dne 14.1.2010, zn.:VGC/P53007/09/RT
- VUSS Praha ze dne 22.12.2009, č.j.:1752-ÚP/2009-7103/41
- ČEZ ICT Services a.s. ze dne 1.12.2009, zn.:20315/B/09
- Pozemkový fond ČR ze dne 16.3.2010, zn.:N 89811/10
- RWE Distribuční služby, s.r.o. ze dne 16.2.2011, zn.:439/11/173
- MÚ Sušice OŽP ze dne 25.10.2010, č.j.:2649/10/ZPR/Trm a ze dne 28.7.2011, č.j.:1052/11/ZPR/Ran

Stavební úřad zajistil vzájemný soulad předložených závazných stanovisek dotčených orgánů vyžadovaných zvláštními předpisy a zahrnul je do podmínek rozhodnutí.

Stavební úřad rozhodl, jak je uvedeno ve výroku rozhodnutí, za použití ustanovení právních předpisů ve výroku uvedených.

Účastníci řízení - další dotčené osoby:



Vypořádání s námitkami účastníků:

- Účastníci neuplatnili námitky.

Poučení účastníků:

Proti tomuto rozhodnutí se lze odvolat do 15 dnů ode dne jeho oznámení k odboru regionálního rozvoje Krajského úřadu Plzeňského kraje podáním u zdejšího správního orgánu. Odvolání se podává s potřebným počtem stejnopisů tak, aby jeden stejnopis zůstal správnímu orgánu a aby každý účastník dostal jeden stejnopis. Nepodá-li účastník potřebný počet stejnopisů, vyhotoví je správní orgán na náklady účastníka. Odvoláním lze napadnout výrokovou část rozhodnutí, jednotlivý výrok nebo jeho vedlejší ustanovení. Odvolání jen proti odůvodnění rozhodnutí je nepřipustné. Stavební úřad po právní moci rozhodnutí předá ověřenou dokumentaci žadateli, případně obecnímu úřadu, jehož územního obvodu se umístění stavby týká, není-li sám stavebním úřadem, popřípadě též speciálnímu stavebnímu úřadu. Rozhodnutí má podle § 93 odst. 1 stavebního zákona platnost 2 roky. Podmínky rozhodnutí o umístění stavby platí po dobu trvání stavby či zařízení, nedošlo-li z povahy věci k jejich konzumaci.



Toto oznámení musí být vyvěšeno po dobu 15 dnů.

Úřední deska:

Vyvěšeno dne:

Sejmuto dne:

Razítko, podpis orgánu, který potvrzuje vyvěšení a sejmutí oznámení.

Dálkový přístup:

Vyvěšeno dne:

Sejmuto dne:

Razítko, podpis orgánu, který potvrzuje vyvěšení a sejmutí oznámení.

Poplatek:

Správní poplatek podle zákona č. 634/2004 Sb., o správních poplatcích položky 18 písm. a) ve výši 1000 Kč byl zaplacen 22.8.2011.

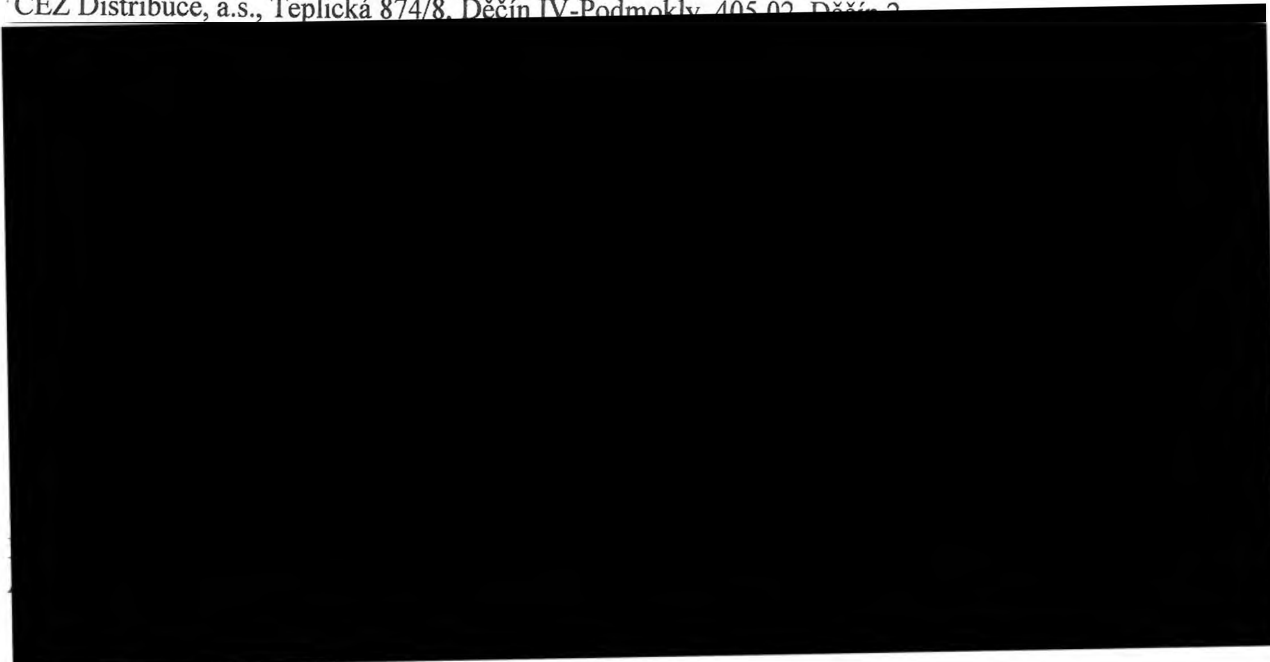
Obdrží:

účastníci (dodejky)

Správa a údržba silnic Plzeňského kraje, příspěvková organizace, Škroupova 18, 306 13 Plzeň
Městys Kolinec, Kolinec 28, 341 42 Kolinec, Obec Číhaň, Číhaň 26, 341 42 Kolinec
MÚ Sušice, ÚM Kolinec, OÚ Číhaň, MÚ Klatovy (zveřejnění)

účastníci

Povodí Vltavy, s.p. závod Horní Vltava, Litvínovická 5, České Budějovice 2, 370 01 České Budějovice I
Správa a údržba silnic Klatovy, Za Kasárny 324, 339 67 Klatovy IV
Telefónica O2 Czech Republic, a.s. DLSS Plzeň, P.O.Box 56, 130 76 Praha 3
ČEZ Distribuce, a.s., Teplická 874/8, Děčín IV-Podmokly, 405 02 Děčín 2



Pozemkový fond České republiky, Husinecká 1024/11a, Žižkov, 130 00 Praha 3

dotčené orgány

Hasičský záchranný sbor Plzeňského kraje, Aretinova 129, 339 01 Klatovy

Krajská hygienická stanice Plzeňského kraje, územní pracoviště Klatovy, Plzeňská 165, 339 01 Klatovy

1

Městský úřad Sušice, odbor dopravy a silničního hospodářství, náměstí Svobody 138, Sušice I, 342 01 Sušice 1

Městský úřad Sušice, odbor životního prostředí, náměstí Svobody 138, Sušice I, 342 01 Sušice 1

Městský úřad Klatovy, odbor životního prostředí, Nám. Míru 62, 339 01 Klatovy

Krajský úřad Plzeňského kraje, odbor životního prostředí, Škroupova 18, 306 13 Plzeň 1

Městský úřad Klatovy, odbor dopravy, Nám. Míru 62, 339 01 Klatovy

6.4. 2018

MĚSTSKÝ ÚŘAD SUŠICE

odbor výstavby a územního plánování

Náměstí Svobody 138, 342 01 Sušice I

telefon: [redacted]

zn: 3500/17/VYS/Bla

V Sušici dne: 30.1.2018

č.j.: 5154/17/rozh.

VYŘIZUJE: [redacted]

TEL.: [redacted]

FAX: [redacted]

E-MAIL: [redacted]

Rozhodnutí nabylo právní moci

dne 30.3.2018

V Sušici dne 4.4.2018

ROZHODNUTÍ ZMĚNA ÚZEMNÍ ROZHODNUTÍ

MĚSTSKÝ ÚŘAD
342 01 Sušice
okres Klatovy

Výroková část:

Stavební úřad MÚ Sušice, jako stavební úřad příslušný podle § 13 odst. 1 písm. c) zákona č. 183/2006 Sb., o územním plánování a stavebním řádu (stavební zákon), ve znění pozdějších předpisů (dále jen "stavební zákon") a místně příslušný dle § 11 odst. 1 písm. b) zákona č. 500/2004 Sb. v platném znění (dále jen „správní řád“), v územním řízení posoudil podle § 84 až 90, § 94 stavebního zákona žádost o vydání změny územního rozhodnutí o umístění stavby, kterou dne 24.8.2017 podal

**Správa a údržba silnic Plzeňského kraje, příspěvková organizace, IČO 72053119, Škroupova 1760/18, Jižní Předměstí, 301 00 Plzeň 1 na základě plné moci:
VIN Consult s.r.o., IČO 49614967, Jeremenkova 763/88, 140 00 Praha 4-Podolí**

(dále jen "žadatel"), a na základě tohoto posouzení:

I. **Vydává** v souladu s § 79 a 92 a podle § 94 stavebního zákona a § 9 vyhlášky č. 503/2006 Sb., o podrobnější úpravě územního rozhodování, územního opatření a stavebního řádu

změnu územního rozhodnutí o umístění stavby

„Přeložka silnice II/187 - Číhaň - Kolinec“

(dále jen "stavba") na pozemku parc. č. 416/1 (ostatní plocha), parc. č. 416/37 (ostatní plocha), parc. č. 420/1 (trvalý travní porost), parc. č. 878/1 (ostatní plocha) v katastrálním území Kolinec, parc. č. 26/23 (ostatní plocha), parc. č. 161/49 (vodní plocha), parc. č. 161/50 (vodní plocha), parc. č. 161/52 (vodní plocha), parc. č. 484/9 (orná půda) v katastrálním území Vlčkovice u Kolinec, p.č. p. 936 (lesní pozemek), 1280/26 (ostatní plocha) v k.ú. Číhaň.

Druh a účel umístěvané stavby:

- změna územního rozhodnutí stavby se týká rozsahu stavebních pozemků; po podrobnějším zaměření došlo ke zvětšení zásahů navrhované komunikace do přilehlých pozemků
- zásahy jsou v rámci silničního tělesa (vybourání stávající komunikace a rekultivace)

Umístění stavby na pozemku:

- přesné umístění výše uvedené stavby je patrné z ověřeného situačního výkresu „celkový situační výkres č.1“ a „celkový situační výkres č.2“ v měřítku 1:2000/1000
- parc. č. 416/1 (ostatní plocha), parc. č. 416/37 (ostatní plocha), parc. č. 420/1 (trvalý travní porost), parc. č. 878/1 (ostatní plocha) v katastrálním území Kolinec, parc. č. 26/23 (ostatní plocha), parc. č. 161/49 (vodní plocha), parc. č. 161/50 (vodní plocha), parc. č. 161/52 (vodní plocha), parc. č. 484/9 (orná půda) v katastrálním území Vlčkovice u Kolinec, p.č. p. 936 (lesní pozemek), 1280/26 (ostatní plocha) v k.ú. Číhaň

Určení prostorového řešení stavby:

- komunikace II třídy, II/187 Číhaň - Kolinec

Vymezení území dotčeného vlivy stavby.

- jedná se o stavbu, která je vymezena v Zásadách územního rozvoje Plzeňského kraje, veřejně prospěšná stavba
- p.p.č. 936 v k.ú. Číhaň se nachází v pásmu do 50 m

Stanoví podmínky pro umístění stavby:

1. Stavba bude umístěna v souladu s předloženou dokumentací pro vydání rozhodnutí o umístění stavby, která obsahuje ověřený situační výkres „celkový situační výkres část 1“ a „celkový situační výkres část 2“ v měřítku 1:2000/1000 na podkladu katastrální mapy se zakreslením stavebního pozemku, požadovaným umístěním stavby, s vyznačením vazeb a vlivů na okolí, kterou vypracoval [REDAKCE], ČKAIT 0013484.
2. Projektová dokumentace pro vydání stavebního povolení na stavbu místní komunikace bude zpracována oprávněnou osobou podle zákona č. 360/1992 Sb., o výkonu povolání autorizovaných architektů a o výkonu povolání autorizovaných inženýrů a techniků činných ve výstavbě, ve znění pozdějších předpisů (dále jen „autorizační zákon“).
3. Projektová dokumentace pro vydání stavebního povolení na stavbu místní komunikace bude zpracována v souladu s přílohou č. 8 vyhlášky č. 146/2008 Sb., o rozsahu a obsahu projektové dokumentace dopravních staveb.
4. K vydání stavebního povolení na stavbu místní komunikace, která je dopravní stavbou, je věcně příslušný odbor dopravy a silničního hospodářství.
5. Před zahájením výkopových prací je žadatel povinen dodržovat podmínky podle § 22 a § 23 zákona č. 20/1987 Sb., o státní památkové péči, ve znění pozdějších předpisů.
6. S veškerými odpady, které vzniknou v průběhu stavby, bude nakládáno v souladu se zákonem č. 185/2001 Sb., o odpadech, ve znění pozdějších předpisů, jeho prováděcími předpisy a předpisy s tím souvisejícími.
7. Budou splněny podmínky závazného stanoviska KÚ Plzeňského kraje, odbor životního prostředí ze dne 15.8.2017, č.j. ŽP/12032/17:
 - Skrýt odděleně svrchní kulturní vrstvu půdy, případně i hlouběji uložené zúrodnění schopné zeminy na celé ploše nově odnímané zemědělské půdy. Ornice na nově odnímaných částech pozemků bude skryta ve vrstvě: na pozemku p.č. 484/9 v k.ú. Vlčkovice u Kolinec cca 0,30 m, na pozemku p. č. 420/1 v k.ú. Kolinec cca 0,1 m tj. celkově cca 18,5 m²
 - V rámci stavby zajistí žadatel zachování funkčnosti melioračního zařízení nacházejícího se na pozemku p.č. 420/1 v k.ú. Kolinec
8. Budou splněny podmínky sdělení ČEZ Distribuce, a. s. Děčín ze dne 14.12.2017, zn. 1095699396.
9. Na stavbu bylo vydáno územní rozhodnutí dne 10.10.2011, zn. 762/11/VYS/Lu.

Účastníci řízení na něž se vztahuje rozhodnutí správního orgánu:

Správa a údržba silnic Plzeňského kraje, příspěvková organizace, Škroupova 1760/18, Jižní Předměstí, 301 00 Plzeň 1

Odůvodnění:

Dne 24.8.2017 podal žadatel žádost o vydání změny rozhodnutí o umístění stavby. Na stavbu bylo vydáno územní rozhodnutí dne 10.10.2011, zn. 762/11/VYS/Lu: Rozhodnutí o prodloužení územního rozhodnutí bylo vydáno dne 23.5.2016, zn. 369/16/VYS/Lu.

Stavební úřad opatřením ze dne 19.9.2017 vyzval žadatel k doplnění žádosti a řízení bylo přerušeno do 29.12.2017. Žadatel dne 6.12.2017, č.j. 5154/17 doplnil požadované doklady. Stavební úřad oznámil opatřením ze dne 18.12.2017 zahájení územního řízení známým účastníkům řízení a dotčeným orgánům. Současně nařídil ústní jednání spojené s ohledáním na místě na den 25.1.2017, o jehož výsledku byl sepsán protokol.

Stavební úřad v provedeném územním řízení přezkoumal předloženou žádost z hledisek uvedených v § 86 a § 90 stavebního zákona, projednal ji s účastníky řízení a dotčenými orgány a zjistil, že jejím uskutečněním nejsou ohroženy zájmy chráněné stavebním zákonem, předpisy vydanými k jeho provedení a zvláštními předpisy. Umístění stavby je v souladu se schválenou územně plánovací dokumentací městyse Kolinec schválenou dne 30.6.2009 ve znění pozdějších změn a obce Čihaň schválenou zastupitelstvem dne 20.6.2016 a vyhovuje obecným požadavkům na výstavbu.

Umístění stavby z části nachází i v nezastavěném území. Vzhledem k tomu, že se jedná o stavbu veřejné dopravní infrastruktury podle ustanovení § 2 odst. 1 písm. k) bod 1. stavebního zákona, kterou je možno umísťovat v nezastavěném území v souladu s ustanovením § 18 odst. 5 stavebního zákona, neboť stavba místní komunikace je stavbou veřejné dopravní infrastruktury, která bude sloužit veřejnosti a obecnému užívání a zároveň dojde ke zlepšení dopravní obslužnosti v daném území.

Umístění stavby vyhovuje požadavkům stanoveným vyhláškou č. 501/2006 Sb., o obecných požadavcích na využívání území, ve znění pozdějších předpisů.

Dokumentace pro vydání změny rozhodnutí o umístění stavby je úplná, přehledná a byla zpracována oprávněnou osobou v 11/2017 v souladu s přílohou č. 1 vyhlášky č. 499/2006 Sb., o dokumentaci staveb, ve znění pozdějších předpisů.

Stanoviska, vyjádření sdělili:

- ČEZ Distribuce a.s. ze dne 14.12.2017, zn. 1095699396
- MÚ v Sušici, ŽP ze dne 11.5.2017, č.j. 1602/17/ZPR/Ces, ze dne 17.5.2017, zn. 1645/17/ZPR/Kra, ze dne 23.5.2017, zn. 1494/17/ZPR/Vas
- MÚ Klatovy – odbor životního prostředí ze dne 30.5.2017, zn. ŽP/1064/17
- KHS PK, ÚP Klatovy ze dne 27.3.2017, č.j. KHSPL/7013/21/2017
- KÚ PK, odbor dopravy a silničního hospodářství ze dne 14.11.2017, č.j. PK-DSH/14483/17
- MÚ v Sušici, OD a SH ze dne 13.11.2017, č.j. 5209/17/DOP/Pa
- MÚ v Klatovech – dopravní úřad ze dne 14.11.2017, č.j. OD/10080/17/Ba
- HZS PK, ÚO Klatovy ze dne 15.3.2017, č.j. HSPM-7231-10/2010 KT
- Česká telekomunikační infrastruktura ze dne 27.10.2017, č.j. 753232/17
- plná moc k zastupování
- Státní pozemkový úřad ze dne 13.12.2017, zn. SPU590417/2017

Stavební úřad zajistil vzájemný soulad předložených závazných stanovisek dotčených orgánů vyžadovaných zvláštními předpisy a zahrnul je do podmínek rozhodnutí. Stavební úřad rozhodl, jak je uvedeno ve výroku rozhodnutí, za použití ustanovení právních předpisů ve výroku uvedených.

Účastníci územního řízení byli stanoveni podle § 85 stavebního zákona a § 27 správního řádu

- podle § 85 odst. 1 písm. a) stavebního zákona a § 27 odst. 1 správního řádu: Správa a údržba silnic Plzeňského kraje, příspěvková organizace
- podle § 85 odst. 1 písm. b) stavebního zákona a § 27 odst. 2 správního řádu: Městys Kolinec, Obec Číhaň
- podle § 85 odst. 2 písm. a) stavebního zákona osoby s vlastnickými právy k na pozemku parc. č. 416/1, parc. č. 416/37, parc. č. 420/1, parc. č. 878/1 v katastrálním území Kolinec, parc. č. 26/23, parc. č. 161/49, parc. č. 161/50, parc. č. 161/52, parc. č. 484/9 v katastrálním území Vlčkovice u Kolince, p.č. p. 936, 1280/26 v k.ú. Číhaň
- podle § 85 odst. 2 písm. b) stavebního zákona a § 27 odst. 2 správního řádu - osoby s vlastnickými nebo jinými věcnými právy k dotčeným a sousedním pozemkům:
- parc. č. 420/2, 416/35, 416/1, 416/37, 885/1, 416/38, 433/7, 875, 884 v katastrálním území Kolinec, parc. č. 26/5, 26/7, 26/24, 26/30, 161/49, 161/50, 161/51, 161/52, 171/2, 171/3, 171/5, 171/4, 175, 178/3, 199/8, 513/1, 484/10, 484/12, 484/14, 484/15, 484/16, 484/17, 484/23, 484/24, 484/30, 484/31, 484/32, 488, 489, 501, 513/2, st.p.č. 59 v katastrálním území Vlčkovice u Kolince, parc.č. 930/2, 930/3, 933, 934, 935, 937, 954, 955/2, 1280/15, 1280/17, 994, 995, 996/1, 1280/25, 1280/28 v k.ú. Číhaň
- okruh účastníků podle § 85 odst. 2 písm. a) a b) stavebního zákona (§ 27 odst. 2 správního řádu) byl stanoven na vlastníky mající věcné právo k pozemku, na kterém má být požadovaný záměr uskutečněn a vlastníky pozemků a staveb přímo sousedící se stavbou. Vzhledem k rozsáhlé oblasti a stálé stavební činnosti, stavební úřad stanovil okruh účastníků na osoby s vlastnickými nebo jinými věcnými právy k dotčeným a sousedním pozemkům.

Vypořádání s návrhy a námitkami účastníků:

- účastníci uplatnili návrhy a námitky.

Vypořádání s návrhy a námitkami účastníků:

- účastníci neuplatnili návrhy a námitky.

Vypořádání s vyjádřeními účastníků k podkladům rozhodnutí:

- účastníci se k podkladům rozhodnutí nevyjádřili.

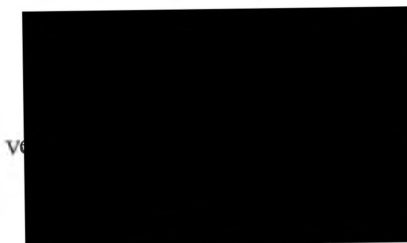
Poučení účastníků:

Proti tomuto rozhodnutí se lze odvolat do 15 dnů ode dne jeho oznámení k odboru regionálního rozvoje Krajského úřadu Plzeňského kraje podáním u zdejšího správního orgánu.

Odvolání se podává s potřebným počtem stejnopisů tak, aby jeden stejnopis zůstal správnímu orgánu a aby každý účastník dostal jeden stejnopis. Nepodá-li účastník potřebný počet stejnopisů, vyhotoví je správní orgán na náklady účastníka. Odvoláním lze napadnout výrokovou část rozhodnutí, jednotlivý výrok nebo jeho vedlejší ustanovení. Odvolání jen proti odůvodnění rozhodnutí je nepřipustné.

Stavební úřad po dni nabytí právní moci územního rozhodnutí doručí žadateli stejnopis písemného vyhotovení územního rozhodnutí opatřený doložkou právní moci spolu s ověřenou grafickou přílohou, stejnopis písemného vyhotovení územního rozhodnutí opatřený doložkou právní moci doručí také místně příslušnému obecnímu úřadu, pokud není stavebním úřadem, a jde-li o stavby podle § 15 nebo 16 stavebního zákona, také stavebnímu úřadu příslušnému k povolení stavby.

Rozhodnutí má podle § 93 odst. 1 stavebního zákona platnost 2 roky. Podmínky rozhodnutí o umístění stavby platí po dobu trvání stavby či zařízení, nedošlo-li z povahy věci k jejich konzumaci.



Toto oznámení musí být vyvěšeno po dobu 15 dnů.

Vyvěšeno dne:

Sejmuto dne:

Dálkový přístup:

Vyvěšeno dne:

Sejmuto dne:

Razítko, podpis orgánu, který potvrzuje vyvěšení a sejmutí oznámení.

Poplatek:

Správní poplatek podle zákona č. 634/2004 Sb., o správních poplatcích položky 17 odst. 1 písm. f) ve výši 10000 Kč byl zaplacen.

Obdrží:

účastníci územního řízení dle § 85 odst. 1 písm. a) stavebního zákona:

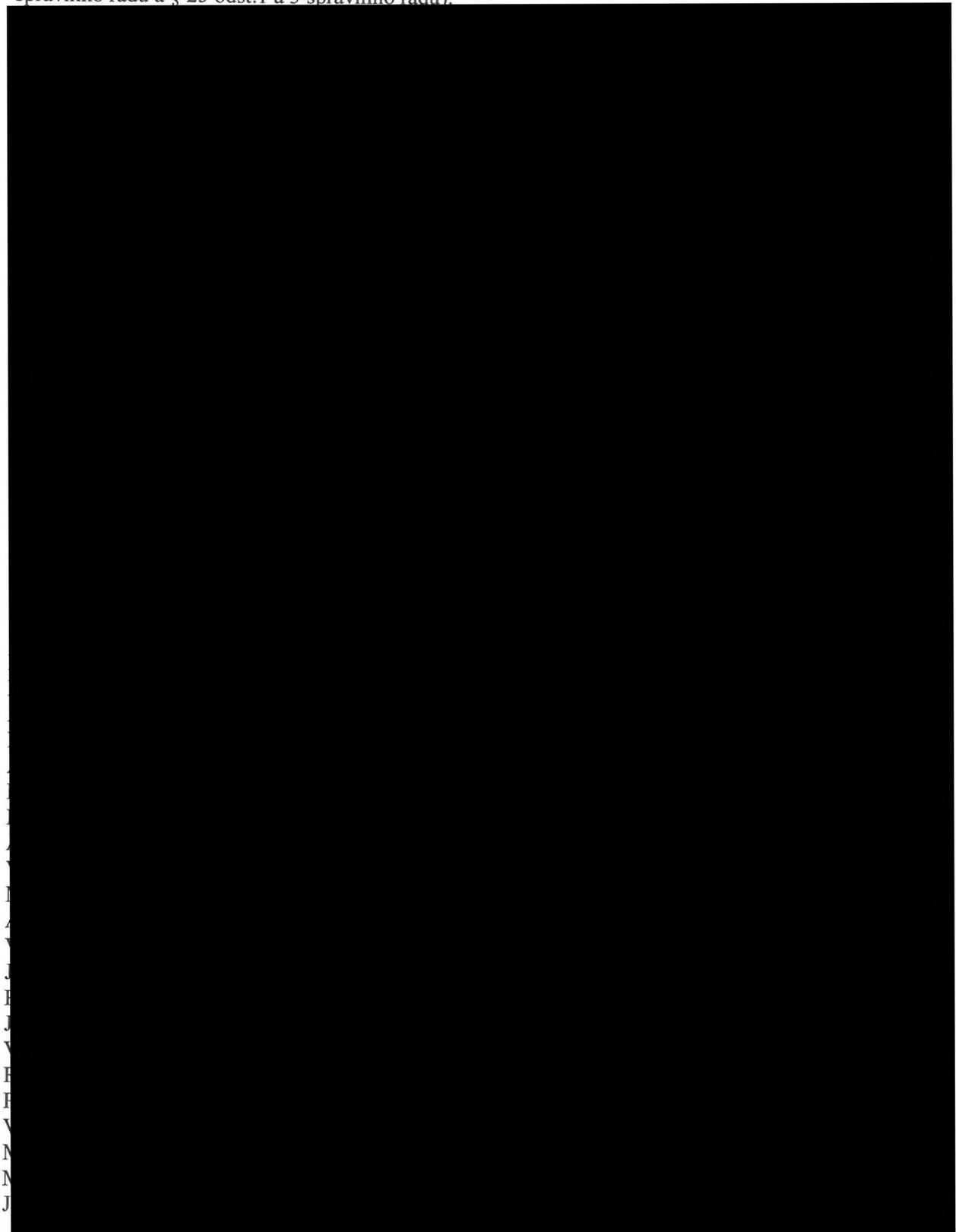
Správa a údržba silnic Plzeňského kraje, příspěvková organizace, IDDS: qbep485 na základě plné moci:
VIN Consult s.r.o., IDDS: uqg9grj

účastníci územního řízení dle § 85 odst. 1 písm. b) stavebního zákona:

Městys Kolinec, IDDS: fyhbxyd

Obec Číhaň, IDDS: gtnb337

účastníci územního řízení dle § 85 odst. 2 stavebního zákona (doručuje se v souladu s § 144 odst. 6
správního řádu a § 25 odst.1 a 3 správního řádu):



dotčené orgány:

Hasičský záchranný sbor Plzeňského kraje, Územní odbor Klatovy, IDDS: p36ab6k

Krajská hygienická stanice Plzeňského kraje se sídlem v Plzni, územní pracoviště Klatovy, IDDS: samai8a

Městský úřad Sušice, odbor životního prostředí, osobně

Městský úřad Sušice, odbor dopravy a silničního hospodářství, osobně

Krajský úřad Plzeňského kraje, odbor dopravy a silničního hospodářství, IDDS: zzjbr3p

Městský úřad Klatovy odbor dopravy, IDDS: 24ebtr5

Krajský úřad Plzeňského kraje, odbor životního prostředí, IDDS: zzjbr3p

Městský úřad Klatovy odbor životního prostředí, IDDS: 24ebtr5

zasílá se se žádostí o vyvěšení na ÚD:

Úřad městyse Kolínek, Kolínek 28, 341 42

MÚ v Sušici, osobně

Obecní úřad Číhaň, Číhaň 26, 341 42

MÚ v Klatovech, náměstí Míru č.p. 62, 339 01 Klatovy