

## SMLOUVA O ODEHRÁNÍ PŘEDSTAVENÍ

uzavřená dle ustanovení §1746 odst. 2 zákona. č. 89/2012 Sb. (občanského zákoníku) mezi smluvními stranami

### Východočeské divadlo Pardubice

adresa: U Divadla 50, 531 62 Pardubice

zastoupeno: Mgr. Petr Dohnal, ředitel

IČ 00088358, DIČ CZ00088358

dále jen „Pořadatel“ dále jen „Pořadatel“

a

### Divadelní společnost Petra Bezruče, s.r.o.

adresa: Tř. 28.října 120, 702 00 Ostrava

IČ: 25 38 22 76, DIČ: CZ 25 38 22 76

zastoupena: Ing. Jiří Krejčí, jednatel nebo Filip Krejčí, jednatel

bankovní spojení: [REDACTED]

dále jen „DSPB“

### I. Předmět smlouvy

Předmětem smlouvy je pohostinské vystoupení DSPB:

**Název představení:** Sen čarovné noci  
**Režie:** Michal Hába  
**Místo konání:** Východočeské divadlo Pardubice (U Divadla 50, 531 62 Pardubice)  
**Datum a hodina konání:** 26. 1. 2024 v 19.00

### II. Finanční vyrovnání

**Cena představení:** 85 000 Kč + 21 % DPH

**Tantiémy:** [REDACTED] [REDACTED] Aura Pont 8 %  
[REDACTED] [REDACTED] DPB 1,5 %

**Doprava:** nákladní automobil; autobus; osobní automobil  
Doprava bude fakturována dle skutečných nákladů.

### III. Zvláštní ujednání

#### Divadelní společnost Petra Bezruče

1. Se zavazuje odehrát představení v dohodnutém termínu a v plné umělecké a technické úrovni odpovídající možnostem vybavení pořadatelova sálu.
2. Dodá pořadateli podle jeho požadavků předem dohodnuté množství propagačních materiálů.
3. Zaručuje přesný začátek představení.
4. Zaručuje dobrou úroveň představení.
5. Zaručuje případné sjednané obsazení rolí s výjimkou onemocnění, úrazů a důležitých provozních důvodů (změna musí být pořadateli sdělena ihned, kdy je DSPB známa).
6. Prohlašuje, že pořádání pohostinského vystoupení není v rozporu s licencemi vztahujícími se k inscenaci.
7. Divadelní společnost Petra Bezruče je povinna provést zdanění příjmu podle vyhlášky č. 586/ 92 Sb., o dani z příjmu, v platném znění.

#### Pořadatel

1. Uhradí do 14 dnů po obdržení faktury za představení celkovou částku na účet DSPB, číslo účtu XXXXXXXXXX.
2. Nahlásí do 7 dnů od konání představení výši hrubé tržby DSPB, a to na e-mail: [muzna@bezruc.cz](mailto:muzna@bezruc.cz). DSPB na základě těchto údajů vystaví fakturu za tantiémy dle *II. Finanční vyrovnání*. Pořadatel se zavazuje fakturu uhradit.
3. Zajistí na představení distribuci vstupenek a propagaci v dostatečném předstihu.
4. Zajistí možnost parkování pro veškerá vozidla uvedená výše.
5. Zajistí alespoň po omezenou dobu možnost příjezdu vozů k vyložení a naložení techniky a dekorace, a to co nejbližší k místu konání představení.
6. Zajistí osobu pro prodej programů a propagačních předmětů v místě konání (divácká šatna apod.).
7. Zajistí sociální zařízení s teplou tekoucí vodou (sprchy), dvě uzamykatelné vybavené divadelní šatny, a to vyklizené uklizené s pokojovou teplotou, a přístup k pitné vodě po celou dobu přítomnosti DSPB v místě konání.
8. Poskytne jeviště a jednu odpovědnou osobu (technika), osvětlovače a zvukaře před představením dle domluvy.
9. Zavazuje se zajistit místní osobu seznámenou s touto smlouvou, která je schopna na požádání DSPB zajistit vstupy na potřebná pracoviště, provede přípravu a organizační zajištění představení, a v případě požádání i doplnění scény nebo šaten potřebným nábytkem, apod. Tato nebo jiná osoba zároveň seznámí vedoucího zájezdu se specifiky prostor z hlediska bezpečnosti práce a požární ochrany, případně dalšími uživateli řády pro daný prostor.
10. Zavazuje se zamezit přístupu cizích osob do prostoru zákulisí a šaten a vytvořit podmínky pro ochranu majetku DSPB a odpovídá za případné úrazy a majetkové škody vzniklé v souvislosti s vystoupením v objektu konání představení, pokud nebyly průkazně zaviněny účinkujícími, za případné úrazy účinkujících v průběhu cesty neodpovídá.

11. Bere na vědomí skutečnost, že malý počet diváků není důvodem ke zrušení této smlouvy, ledaže bude s DSPB dohodnuto jinak.
12. Poskytne pro potřeby DSPB 6 ks volných vstupenek na představení.
13. Na technickém úseku zajistí vybavení dle domluvy.

#### Společná ustanovení

1. Pokud nastanou vážné překážky bránící uskutečnění tohoto představení ze strany DSPB, může je tato v dohodě s objednavatelem nahradit jiným rovnocenným představením, případně v jiném termínu za stejných podmínek.
2. V případě jednostranného zrušení této smlouvy ze strany pořadatele či vzhledem k nedodržení podmínek daných touto smlouvou si bude poskytovatel účtovat stornovací poplatek až do výše dohodnuté ceny zájezdu.
3. Bude-li vystoupení znemožněno v důsledku nepředvídané či neodvratitelné události ležící mimo smluvní strany, např. přírodní katastrofa, epidemie, vážné onemocnění nebo úmrtí v rodině člena souboru, apod., mají obě strany právo od smlouvy odstoupit bez nároku na finanční náhradu škody.
4. Strany berou na vědomí, že tato smlouva a případně i její budoucí dodatky mohou být uveřejněny dle příslušných právních předpisů. Pro tyto případy je nezbytné upozornit na případné obchodní tajemství a jiné chráněné údaje vyplývající z této smlouvy, případně i jejich budoucích dodatků.
5. Strany souhlasí s tím, že osobní údaje poskytnuté v rámci realizace tohoto smluvního vztahu mohou strany zpracovávat, uchovávat a poskytovat třetím osobám ve smyslu příslušných ustanovení zákona o ochraně osobních údajů, ve znění pozdějších předpisů (dále jen zákon o ochraně osobních údajů). Dále prohlašují, že tento souhlas se zpracováním osobních údajů, udělený v souladu se zákonem o ochraně osobních údajů, poskytují dobrovolně a pro celou dobu, po kterou bude uveřejněn text smlouvy a související metadata.

#### **IV. Závěrečná ustanovení**

1. Tato smlouva nabývá platnosti dnem podepsání oběma stranami a je vyhotovena ve dvou stejnopisech. Každá strana obdrží po jednom.

**Kontaktní osoba (vedoucí zájezdu):** [REDACTED], [REDACTED]@bezrucci.cz, +420 [REDACTED]

V Ostravě dne: 1. 11. 2023

.....  
za pořadatele

.....  
za DSPB

# Sen čarovné noci – technické požadavky

stavba – [redacted]: +420 [redacted], [xxxxxxxx@seznam.cz](mailto:xxxxxxxx@seznam.cz)  
zvuk – [redacted]: +420 [redacted], [xxxxxxxxxxxxx@email.cz](mailto:xxxxxxxxxxxxx@email.cz)  
světlo – [redacted]: +420 [redacted], [xxxxxxxxxx@gmail.com](mailto:xxxxxxxxxx@gmail.com)

**Vypnout EPS – používá se kouřostroj.**

## **Stavba**

Prostor: šířka 11m; hloubka 9,5m; výška 5m

- na jevišti možnost použít tahové zařízení o nosnosti 300kg a více. Nejlépe 4 tahy!
- zvedáme trusovou konstrukci, která stojí na zemi, ale zůstane zavěšena.
- rovná podlaha, na které bude baletizol a pojízdná podesta 5,7x4m
- možný přístup na jeviště s 4m dlouhými kusy
- možnost zavěsit 6x discokoule (buď na závěsné tahy, nebo na jiné volné)
- možnost bočního vykrytí od konstrukce (šály, paravany)
- čas stavby je 2,5 hodiny + (4 lidi na pomoc při vyložení/stavbě/bourání/naložení, musí umět ovládat tahové zařízení, ať jsme schopni na zájezdech postavit konstrukci a udělat opony)
- čas bourání a naložení je 1.5 hodiny +/- 20min

## **Světla**

Na zájezd alespoň 2 vstupy na DMX, na dmx zapojujeme 2 led bary, 2 led pary a hazer.

Dále pak dvě 400w vany a kouřostroj.

Věšíme si 2 led pary na tahy nad jevištěm a požadujeme minimálně 14 FHR 1000w světel zepředu.

## **Zvuk**

Vezeme vlastní: pult Midas M32R, 2ks přehrávače Tascam a 4 ks mikrofonu (2x bezdrát, 2x Shure SM58).

Na místě 2 přípojná místa XLR na jevišti pro připojení mikrofonů. V režii místo pro umístění zvukového pultu a přehrávačů.

Na místě adekvátní PA včetně SUBWOOFERŮ odpovídající prostoru!

# LIGHT plan SEN ČAROVNÉ NOCI v DPB

## JEVÍŠTĚ -KONTRY

FHR 1000W,max. Ohnisko,klapkuj		85
LED PAR , kontr	121	
PAR 750W,contr	L71	P78
PAR 750W,front	P73	L76
PAR 750W, sprcho kontr	L72	P77
FHR 500W .2 ,stř ohni, kontry		51
FHR 500W, staré, velké ohnisko	50	
FHR 500W .2 ,stř ohni, kontry	L49	P52
FHR 500W .2 ,stř ohni, kontry	L47	P54
PROFIL 575W ,DISKO koule	L48	P53

střed, lehce i podium až po forbínu, po své křížem, po hranu forbíny  
po své, prostředek forbíny  
křížem, na vrch podia, po sochy  
pod sebe, hrana jevi a forb, liže první schod  
po své, celá 2. půlka forb, blíž divákům  
od sebe, od opony,stř bale, 50cm od hranyF  
po své,celá 1.půlka forb,odPort,dál od div  
po své, stranou, kopírovat štychy, blíž k div  
zaostřit na velkou kouli(2.z leva)

## LÁVKY - FRONTY

FHR 500W, sprchy na židle stř ohni	L19	P26
FHR1000W, průvany FORBÍNA	L45	P40
FHR1000W, průvany FORBÍNA	L46	P41
FHR1000W, ulice před forb	L42	P37
PROFIL 750W, ostrý		38
PROFIL 750W, ostrý		43
FHR1000W, fronty	L35	P28
FHR1000W, fronty	L27	P36
PROFIL 750W, ostrý	L29	P34
FHR1000W, fronty na jevi	L30	P33
FHR1000W, fronty na jevi	L31	P32
LED PARY.2 ,front		101
FHR1000W, staré, ulice mezi diváky		4
PROFIL z kabiny ŠTYCH		3

pod sebe, se stěnou metr a půl od stěny max  
201 filtr, přes sebe po jevi a hranu forb  
přes sebe, pojevi a hranu forb  
přes sebe spíš do leva, u div, navázat na 4ku,  
201 filtr,do milošovky půl m v L a P po okno  
201 filtr z LdoP,bere od baleti,skorostřForb  
201 filtr křížně přes sebe celá forb  
po své, celý prostor vedle baletáku  
201 filtr, štych na mikrofon, asi 2m,průměr  
po své asi 3m na výšku, výřez jevi od opony  
po své, forbína baletáku  
diagonálně křížem, po portály  
frost filtr, pod sebe, klapkuj ulici v hledišt  
ostrý, iris, stř opony do 80 procent

## ZAŘÍZENÍ - JEVÍŠTĚ

400W VANY s klapky		58
9LED stripBARYdo předních noh trussu		141
KOUŘÁK na forb v P		
HAZER na jevi v L vzadu u sloupu,trussu		201

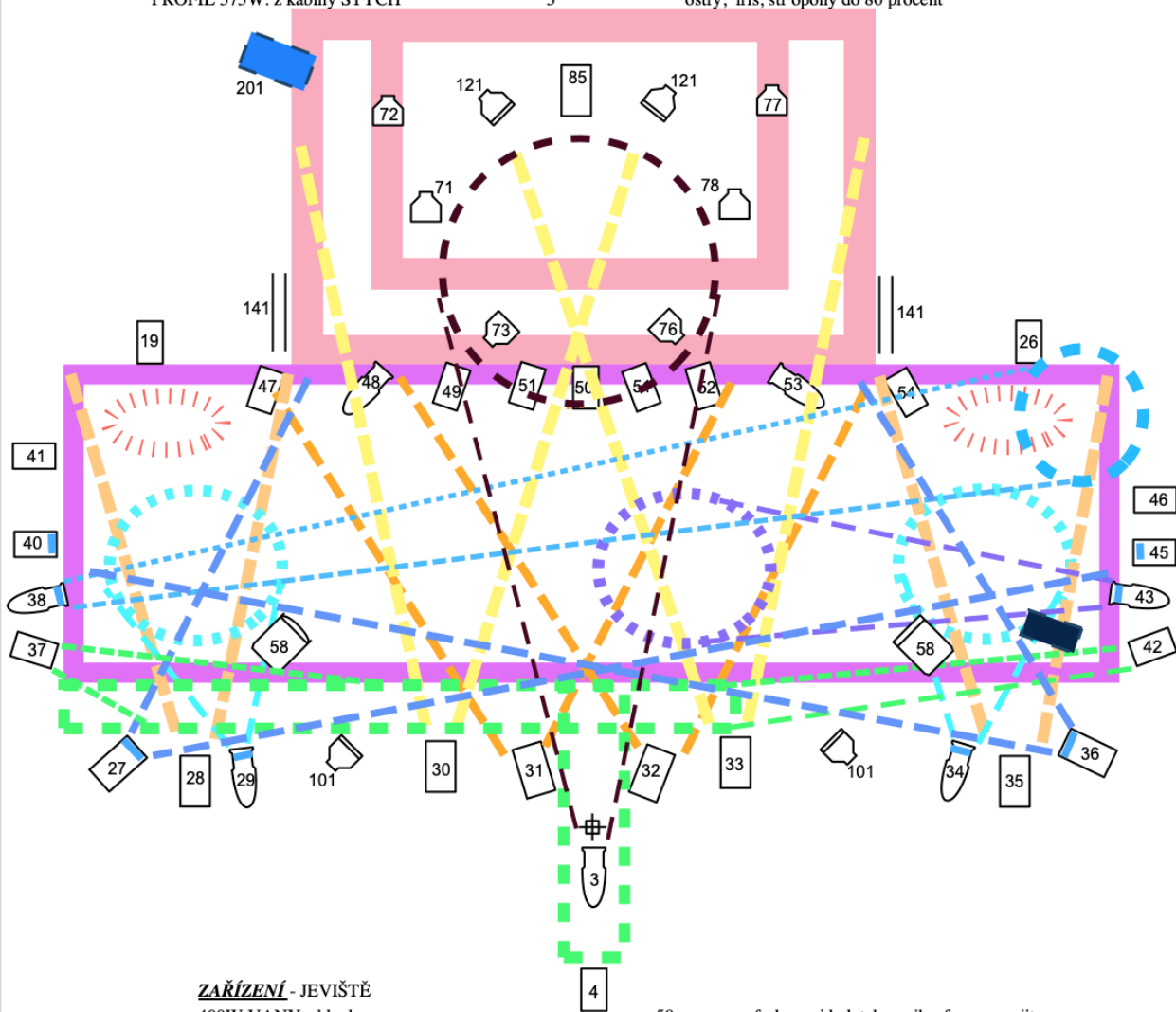
na forb mezi baletak a mikrofon, propojit  
druhou spodní příčku, směr diag do zad rohu  
namotat asi 8m u topení, směr diagona k jevi  
gafovat šálu nad něj,směrdiagonalně k divá

### LÁVKY - FRONTY

FHR 500W, sprchy na židle stř ohni  
FHR1000W, průvany FORBÍNA  
FHR1000W, průvany FORBÍNA  
FHR1000W, ulice před forb  
PROFIL 750W, ostrý  
PROFIL 750W, ostrý  
FHR1000W, fronty  
FHR1000W, fronty  
PROFIL 750W, ostrý  
FHR1000W, fronty na jevi  
FHR1000W, fronty na jevi  
LED PARY.2 front  
FHR1000W, staré, ulice mezi diváky  
PROFIL 575W, z kabiny ŠTYCH

### SEN FRONTY SVĚTLA

L19 P26 pod sebe, se stěnou metr a půl od stěny max  
L45 P40 201 filtr, přes sebe po jevi a hranu forb  
L46 P41 přes sebe, po jevi a hranu forb  
L42 P37 přes sebe spíš do leva, u div, navázat na 4ku,  
38 201 filtr, do milošovky púl m v L a P po okno  
43 201 filtr z L do P, bere od baleti, skoro stř Forb  
L35 P28 201 filtr křížně přes sebe celá forb  
L27 P36 po své, celý prostor vedle baletáku  
L29 P34 201 filtr, štych na mikrofon, asi 2m, průměr  
L30 P33 po své asi 3m na výšku, výřez jevi od opony  
L31 P32 po své, forbína baletáku  
101 diagonálně křížem, po portály  
4 frost filtr, pod sebe, klapkuj ulici v hledišti  
3 ostrý, iris, stř opony do 80 procent



### ZARÍZENÍ - JEVIŠTĚ

400W VANY s klapky  
9LED strip BARY do předních noh trussu  
KOUŘÁK na forb v P  
HAZER na jevi v L vzadu u sloupu, trussu

58 na forb mezi baletak a mikrofon, propojit  
141 druhou spodní příčku, směr diag do zad rohu  
namotat asi 8m u topení, směr diagona k jevi  
201 namotat asi 8m u topení, směr diagona k jevi  
gafovat šálu nad něj, směr diagonálně k divá

SEN KONTRA SVĚTLA

