


**Pojistná smlouva
č. 0502247015**

dodatek č. 3

uzavřená mezi smluvními stranami:

Obchodní jméno : **Hasičská vzájemná pojišťovna, a.s.**,
zapsaná v obchodním rejstříku vedeném Městským soudem
v Praze, oddíl B, vložka 2742
sídlo : Praha 2, Římská 45, 120 00, Česká republika
IČ : 46973451
zástupce : Bc. Milan Šimůnek, broker
bankovní spojení : ČSOB, a.s. Praha
číslo účtu : 
(dále jen "pojistitel")

a

Obchodní jméno : **Krajská hygienická stanice Karlovarského kraje
se sídlem v Karlových Varech**
sídlo : Závodní 360/94, 360 06 Karlovy Vary, Dvory
IČ : 71009281
zástupce : Ing. Lenka Petráková, ředitelka
(dále jen "pojistník")

Smluvní strany se dohodly na následující úpravě pojistné smlouvy:

Článek I. ÚVODNÍ USTANOVENÍ

1. Pojištění se řídí platnými právními předpisy a dále všeobecnými pojistnými podmínkami pojistitele (dále jen „VPP“) a smluvními ujednáními uvedenými u jednotlivých pojištění (dále jen „SU“), které jsou součástí této smlouvy.
2. Tato pojistná smlouva je sjednána prostřednictvím pojišťovacího makléře **Makléřská kancelář Dušek s.r.o.; IČ: 29157099; Nebanice 51, 350 02**. Pojistník pověřuje pojišťovacího makléře vedením, řízením a zpracováním jeho pojistného zájmu. Obchodní styk a veškeré úkony, které se budou týkat této pojistné smlouvy, budou prováděny výhradně prostřednictvím tohoto zplnomocněného makléře, který je jedinečně oprávněn přijímat smluvně závazná oznámení, prohlášení a rozhodnutí smluvních partnerů. Smluvně závazná opatření předávaná mezi smluvními stranami jsou platná okamžikem jejich doručení zplnomocněnému makléři.
3. Pojištění nemovitostí se sjednává na novou cenu. Pojištění ostatního majetku se sjednává rovněž na novou cenu s tím, že předměty, u kterých opotřebení v době vzniku škody přesáhne 70 %, jsou pojištěny na časovou cenu.
4. Místem pojištění majetku je Závodní 360/94, 360 21 Karlovy Vary (parc.č. 527/72, 527/73 a 527/15, k.ú. Dvory, 663549).

Článek II. ROZSAH POJIŠTĚNÍ

1. Živelní pojištění

Živelní pojištění je upraveno VPP – obecná část pro škodové pojištění T.č.: NP/01/2005 a SU pro pojištění staveb T.č.: NP/08/2005.

Pojištění se sjednává v rozsahu čl. 2, odst. 2 SU - **základní živelní pojištění**, tj. požár, výbuch, přímý úder blesku, náraz nebo zřícení letadla či jiného podobného stroje nebo jeho části či nákladu.

Smluvně se ujednává, že se pojištění dle tohoto odstavce pojistné smlouvy vztahuje také na pojistné nebezpečí „**povodeň, záplava**“ a to s ročním limitem pojistného plnění ve výši **3.000.000 Kč** a se spoluúčastí ve výši **5.000 Kč**.

Smluvně se ujednává, že se pojištění dle tohoto odstavce pojistné smlouvy vztahuje také na pojistné nebezpečí „**vichřice**“ a to s ročním limitem pojistného plnění ve výši **5.000.000 Kč** a se spoluúčastí ve výši **5.000 Kč**.

Smluvně se ujednává, že se pojištění dle tohoto odstavce pojistné smlouvy vztahuje také na pojistné nebezpečí „**krupobití**“ a to s ročním limitem pojistného plnění ve výši **3.000.000 Kč** a se spoluúčastí ve výši **5.000 Kč**.

Smluvně se ujednává, že se pojištění dle tohoto odstavce pojistné smlouvy vztahuje také na pojistné nebezpečí „**tíha sněhu, námrazy**“ a to s ročním limitem pojistného plnění ve výši **5.000.000 Kč** a se spoluúčastí ve výši **5.000 Kč**.

Smluvně se ujednává, že se pojištění dle tohoto odstavce pojistné smlouvy vztahuje také na pojistné nebezpečí „**voda nebo topná media vytékající z potrubí poškozeného přetlakem nebo mrazem**“ a to s ročním limitem pojistného plnění ve výši **2.000.000 Kč** a se spoluúčastí ve výši **5.000 Kč**.

1.1. Sjednává se pojištění souboru budov a staveb vlastních i cizích

Předmětem pojištění je soubor budov a staveb specifikovaných v příloze č. 1 této pojistné smlouvy, která je její nedílnou součástí.

Pojistná částka činí.....163.112.000 Kč.
Spoluúčast činí.....20.000 Kč.

2. Pojištění pro případ odcizení

Pojištění je upraveno VPP - obecná část pro škodové pojištění T.č.: NP/01/2005, SU pro pojištění staveb T.č.: NP//08/2005 a Limity pojistného plnění a podmínky zabezpečení movitých věcí pro případy odcizení T.č.: ÚNP/9/99.

Pojištění se sjednává v rozsahu čl. 2, odst. 4.11. SU pro pojištění staveb T.č.: NP/08/2005 a SU pro pojištění movitých věcí T.č.: NP/09/2005., tj. škoda vzniklá:

- při krádeži nebo ztrátě pojištěné věci, ke které došlo v přímé souvislosti se živelnou událostí,
- při krádeži vloupáním,

Pojištění se sjednává na **1. riziko**.

2.1. Sjednává se pojištění souboru stavebních součástí vlastních i cizích

Předmětem pojištění je soubor stavebních součástí budov a staveb pojištěných proti živelním pojistným nebezpečím v bodě 1.1. této pojistné smlouvy.

Pojistná částka činí.....100.000 Kč.
Spoluúčast činí.....1.000 Kč.

3. Pojištění pro případ vandalismu

Pojištění vandalismu je upraveno VPP – obecná část pro škodové pojištění T.č.: NP/01/2023 a SU pro pojištění staveb T.č.: NP/08/2005.

Odchylně od rozsahu pojištění uvedeného v SU se pojištění vztahuje na škody způsobené zjištěným či nezjištěným pachatelem. Pojištěny nejsou škody na sklech.

Pojištění se sjednává na **1. riziko**.

3.1. Sjednává se pojištění souboru budov, staveb vlastních i cizích

Předmětem pojištění je soubor stavebních součástí budov a staveb pojištěných proti živelním pojistným nebezpečím v bodě 1.1. této pojistné smlouvy.

Pojistná částka činí.....100.000 Kč.
Spoluúčast činí.....1.000 Kč.

4. Pojištění skel

Pojištění skel je upraveno VPP – obecná část pro škodové pojištění T.č.: NP/01/2023 a SU pro pojištění skel T.č.: NP/10/2005.

Předmětem pojištění jsou skla vnitřní i vnější.

Pojištění se sjednává na **1. riziko**.

Pojistná částka činí.....50.000 Kč.
Spoluúčast činí.....1.000 Kč.

Článek III. POJISTNÉ

1. Pojistné se považuje za zaplacené okamžikem připsání příslušné částky pojistného na účet pojistitele.
2. Výše ročního pojistného:
 - a) Živelní pojištění.....35.313 Kč
 - b) Pojištění pro případ odcizení.....210 Kč
 - c) Pojištění pro případ vandalismu.....2.500 Kč
 - d) Pojištění skel.....1.838 Kč

Roční pojistné.....39.861 Kč

Obchodní sleva (10 %).....3.986 Kč

Celkové roční pojistné.....35.875 Kč

Upravené roční pojistné.....35.872 Kč
3. Celkové roční pojistné bude poukázáno prostřednictvím peněžního ústavu na základě faktury vystavené pojistitelem na účet pojistitele číslo 2252383/0300 vedený u ČSOB, a.s. Praha. Variabilní symbol je číslo pojistné smlouvy.

Pojistné bude zaplaceno ve 4 čtvrtletních splátkách takto:

1. splátka ve výši **8.968 Kč** do **08. 01.** pojistného roku,
2. splátka ve výši **8.968 Kč** do **08. 04.** pojistného roku,
3. splátka ve výši **8.986 Kč** do **08. 07.** pojistného roku,
4. splátka ve výši **8.968 Kč** do **08. 10.** pojistného roku.

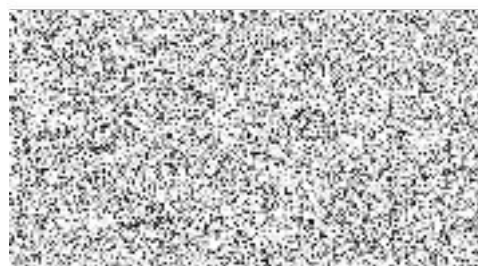
Ostatní ujednání pojistné smlouvy zůstávají nezměněna.

**Článek IV.
ZÁVĚREČNÁ USTANOVENÍ**

1. Účinnost tohoto dodatku je od **08. 01. 2024**.
2. Pojistník prohlašuje, že byl před uzavřením pojistné smlouvy podrobně seznámen s jejím obsahem i se zněním všeobecných pojistných podmínek, doplňkových pojistných podmínek a smluvních ujednání, které jsou její nedílnou součástí.
3. Je-li tento dodatek podepsaný elektronickou formou, je podepsaný uznávaným elektronickým podpisem. Je-li tento dodatek podepsaný fyzicky, vyhotovuje se ve 4 vyhotoveních, z nichž pojistník a pojišťovací makléř obdrží po jednom a pojistitel obdrží dva.

Za pojistitele:

V Plzni dne 4. ledna 2024



Za pojistníka:

V Plzni dne 4. ledna 2024

Krajská hygienická stanice
Karlovarského kraje
Varech
Vary
1



Příloha č. 1 - Seznam pojištěných budov a staveb

Poř. č.	Budova/stavba	Místo pojištění		Pojistná částka
		Adresa	Parcela, k.ú.	
1.	Administrativní budova	areál Závodní 360/94, 360 21 Karlovy Vary	527/72, k.ú. Dvory	156 086 089 Kč
2.	Vrátnice		527/73, k.ú. Dvory	3 512 459 Kč
3.	Garáže		527/15, k.ú. Dvory	3 513 452 Kč
CELKEM				163 112 000 Kč