



## DODATEK č. 018


ke smlouvě o dodávce tepelné energie č. 00026 ze dne 30.12.2005  
uzavřený mezi níže uvedenými smluvními stranami:

Hasičský záchranný sbor Moravskoslezského kraje				
EVIDENCE SMLUV				
HMSK	SML	poř. číslo	rok	dobu plnění
Ev. číslo v SSD				

### I. Smluvní strany

#### 1. Havířovská teplárenská společnost, a.s.

Se sídlem: Konzumní 298/6a, Šumbark, 736 01 Havířov  
zapsaná v obchodním rejstříku vedeném u Krajského soudu v Ostravě, oddíl B, vložka 1113  
IČ: 619 74 706, DIČ: CZ61974706

Zastoupená: 

Bankovní spojení: Komerční banka, a.s., pobočka Havířov

Číslo účtu: 193523710267/0100

(dále jen „dodavatel“ nebo obecně obecně „smluvní strana“)

a

#### 2. Česká republika - Hasičský záchranný sbor Moravskoslezského kraje

Se sídlem: Výškovická 40, 70030 Ostrava-Zábřeh

IČ: 70884561, DIČ: CZ70884561

Zastoupen: brig. gen. Ing. Radim Kuchař, ředitel HZS Moravskoslezského kraje

Číslo účtu: 1933881/0710

(dále též „odběratel“ nebo obecně „smluvní strana“)

### II. Předmět dodatku

1. Předmětem tohoto dodatku je změna smlouvy o dodávce tepelné energie číslo 00026 uzavřené dne 30.12.2005 ve znění pozdějších dodatků (dále též „Smlouva“) v souladu s ustanovením článku VII. odst. 2 Smlouvy.
2. Smluvní strany se dohodly, že Smlouva se mění takto:
  - a) Příloha č. 1: Technické parametry odběrného místa ze dne 1. 1. 2023 se nahrazuje novou Přílohou č. 1: Technické parametry odběrného místa ze dne 1. 1. 2024, která tvoří přílohu tohoto dodatku a která se stává nedílnou součástí uzavřené Smlouvy;
  - b) Příloha č. 2: Cenové ujednání ze dne 1. 1. 2023 se nahrazuje novou Přílohou č. 2 Cenové ujednání ze dne 1. 1. 2024, která tvoří přílohu tohoto dodatku a která se stává nedílnou součástí uzavřené Smlouvy.

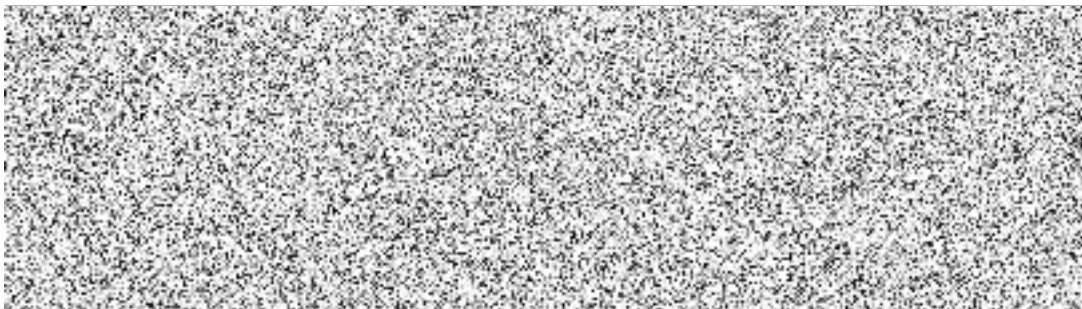


### III. Závěrečná ujednání

1. Tento dodatek smlouvy včetně Příloh uvedených v článku II. tohoto dodatku, byl vyhotoven ve dvou písemných stejnopisech s platností originálu. Každá ze smluvních stran obdrží jeden stejnopis.
2. Oboustranným podepsáním nabývá tento dodatek číslo 018 platnosti, účinnosti nabývá od **01. 01. 2024**.
3. Obě strany prohlašují, že současně s podpisem tohoto dodatku obdržely jeden stejnopis tohoto dodatku a jeden stejnopis Přílohy č. 1 a Přílohy č. 2, které jsou výše specifikovány a že souhlasí s celým obsahem těchto dokumentů a na důkaz toho připojují své podpisy.

V Havířově dne: 01.01.2024

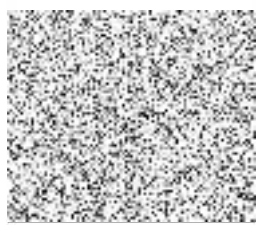
12. 01. 2024



řZS Moravskoslezského kraje  
(odběratel)

Havířovská teplotrenská  
společnost, a.s.  
736 01 Havířov - Šumbark, Konžumní 298/6a  
IČ: 61974706 DIČ: CZ61974706  
-15-

Hasičský záchranný sbor  
Moravskoslezského kraje  
Výškovická 40  
700 30 Ostrava - Zábřeh  
19



## Technické parametry odběrného místa

**Odběrné místo (číslo, název): OM 068-013 požární zbrojnice, Karvinská**

**Původní označení OM: 0068-013/068**

### I.

- |                        |   |
|------------------------|---|
| 1. místo předání:      | vstup do odběrného tepelného zařízení odběratele v Karvinská 1/1277 |
| 2. způsob přípravy TV: |   |
| 3. místo měření ÚT:    | napojovací uzel v Karvinská 1/1277                                  |
| 4. místo měření TV:    | společným měřením s m. policí                                       |
| 5. způsob měření:      | měřič tepla   |

### II.

#### Základní parametry dodávané a vrácené teploty látky:

Tlak (přívod/zpátečka):	0,6 / 0,5	MPa
Výkon:	0,113	MW
Objemový průtok:	max. 3,5	m <sup>3</sup> /h
Teplota při -15 °C (přívod/zpátečka):	78 / 40	°C

### III.

#### Plocha v m<sup>2</sup> (v souladu s vyhláškou č. 269/2015 Sb.):

	nebyty	byty
Započitatelná pro ÚT	827,7	62,29
Podlahová pro TV	827,7	62,29

### IV.

#### Odběrový diagram

1. Celkový plánovaný odběr tepelné energie za kalendářní rok:

<b>Roční spotřeba tepla pro ÚT (v GJ<sub>sj</sub>)</b>	<b>324</b>
<b>Roční spotřeba tepla pro přípravu TV (v GJ<sub>sj</sub>)</b>	<b>132</b>

2. Skutečně dodané a odebrané množství tepelné energie bude závislé na klimatických podmínkách a bude dodavatelem fakturováno dle jeho měřicího zařízení nebo dle náhradního způsobu uvedeného ve Všeobecných obchodních a dodacích podmínkách ke smlouvě o dodávce tepelné energie.
3. Případné změny odběrového diagramu na následující rok sjednává odběratel s dodavatelem do data uvedeného v OP. Nepodá-li odběratel návrh na nový odběrový diagram v tomto termínu, zpracuje odběrový diagram na další kalendářní rok dodavatel, a to postupem jednotným pro ostatní odběratele.



## Cenové ujednání

1. Cena tepelné energie pro rok 2024 je sjednána na základě zákona č. 458/2000 Sb., energetický zákon, v platném znění, zákona č. 89/2012 Sb., občanský zákoník, v platném znění, zákona č. 526/1990 Sb., o cenách, v platném znění, vyhláškou č. 450/2009 Sb., v platném znění a v souladu s platnými Cenovými rozhodnutími ERÚ k cenám tepelné energie.
2. Toto cenové ujednání má platnost od 01. ledna 2024 do 31. prosince 2024.
3. Cena tepelné energie stanovená k 01. lednu je v souladu s Cenovým rozhodnutím ERÚ cena předběžná.
4. Předběžná cena je stanovena mimo jiné za předpokladu celkových smluvních ročních dodávek v lokalitě 585 861 GJ. Po skončení roku bude v souladu s platným Cenovým rozhodnutím ERÚ provedena výsledná kalkulace a vypočtena výsledná cena.
5. Dodavatel provede a zašle odběrateli vyúčtování na tuto výslednou cenu do 28. února následujícího roku.
6. Cena za tepelnou energii dodávanou v teplé vodě společně připravované a měřené pro více odběrných míst je stanovena v jednosložkové sazbě:

jednosložková sazba	Kč/GJ (bez DPH)	871.86
---------------------	-----------------	--------

7. Cena za tepelnou energii pro vytápění a dodávku teplé vody připravovanou decentralizovaně a měřenou na vstupu do odběrného zařízení je stanovena ve dvousložkové sazbě:

proměnná složka	Kč/GJ <sub>od</sub> (bez DPH)	749.98
stálá složka	Kč/GJ <sub>st</sub> (bez DPH)	214.35

8. K cenám uvedeným v tomto cenovém ujednání bude zaúčtováno DPH dle platných právních předpisů.
9. V uvedených cenách nejsou zahrnuty náklady na množství spotřebované vody (z veřejného vodovodu), která je pro odběratele ohřívána. Tyto náklady jsou rozúčtovány dle nákladů (faktur) Severomoravských vodovodů a kanalizací Ostrava, a.s. a odebraného množství vody (m<sup>3</sup>).

V Havířově dne: 01.01.2024

Poznámka k bodu 6. a 7.: Dodávka teplé vody může být zajišťována dvěma různými způsoby, a to podle toho, jak byly rozvody k odběrnému místu (OM) v minulosti vybudovány. Vzhledem k rozdílnému charakteru dodávek TV je nutno dodávky TV také účtovat rozdílnými cenami. V případě potřeby je možno získat informace o konkrétním způsobu dodávek TV pro konkrétní OM na obchodním oddělení HTS.

