

170/24

## FOND VYSOČINY PROGRAM „ROZVOJ PODNIKATELŮ 2023“

### SMLOUVA O POSKYTNUTÍ DOTACE

uzavřená na základě dohody smluvních stran nikoliv na úkor ochrany kterékoliv ze smluvních stran ve smyslu § 1746 odst. 2 zákona č. 89/2012 Sb., občanský zákoník, ve znění pozdějších předpisů (dále jen „občanský zákoník“)

FV02871.0055

#### Čl. 1

#### Smluvní strany

##### Kraj Vysočina

se sídlem: Žitkova 1882/57, 586 01 Jihlava  
IČO: 70890749  
zastoupený: Mgr. Vítězslavem Schrekem, MBA, hejtmanem kraje  
k podpisu smlouvy pověřena: Mgr. Hana Hajnová, náměstkyně hejtmána  
(dále jen „Kraj“)  
bankovní spojení: Československá obchodní banka, a. s.  
číslo účtu: 217808983/0300

a

##### Flexí Building s.r.o.

se sídlem: náměstí Zachariáše z Hradce 64, 588 56 Telč  
IČO: 08104646  
zastupuje: Milan Hron, jednatel  
(dále jen „Příjemce“)  
bankovní spojení: Česká spořitelna, a.s.  
číslo účtu: 5974715349/0800

#### Čl. 2

#### Účel smlouvy

Účelem této smlouvy je poskytnutí účelové veřejné finanční podpory z Fondu Vysočiny (dále jen „dotace“) na realizaci projektu „Investice do rozšíření strojového parku“, blíže specifikovaného v žádosti o poskytnutí dotace, která tvoří nedílnou součást této smlouvy jako Příloha č. 1 (dále jen „projekt“).

### Čl. 3 Závaznost návrhu

- 1) Doba platnosti tohoto návrhu smlouvy je omezena na 30 kalendářních dnů od prokazatelného doručení návrhu této smlouvy Příjemci.
- 2) Pokud tento návrh smlouvy nebude Příjemcem akceptován a podepsaný oprávněnou osobou doručen Kraji na adresu uvedenou v záhlaví této smlouvy v termínu podle Čl. 3 odst. 1 této smlouvy nebo v tomto termínu Příjemce nepožádá Kraj o prodloužení termínu, návrh smlouvy zaniká a nárok na dotaci nevznikne.

### Čl. 4 Závazek Příjemce

- 1) Příjemce dotaci za podmínek stanovených v této smlouvě přijímá a zavazuje se, že bude projekt realizovat svým jménem, na svou vlastní odpovědnost, v souladu s právními předpisy a podmínkami této smlouvy.
- 2) Příjemce se zavazuje vrátit dotaci do 15 kalendářních dnů ode dne, kdy Kraji písemně sdělí, že u projektu, který byl zrealizován, nebude nadále plnit podmínky dané touto smlouvou (udržitelnost, archivace, povinnost umožnit kontrolu,...) na účet uvedený v záhlaví této smlouvy.

### Čl. 5 Dotace

- 1) Kraj poskytuje Příjemci na projekt dotaci ve výši **150 000 Kč** (slovy: stopadesát tisíc korun českých).
- 2) Pro účely této smlouvy se rozumí:
  - a) **Celkové náklady projektu** (objem projektu) jsou náklady tvořené součtem dotace a vlastním podílem Příjemce.
  - b) **Vlastní podíl Příjemce** jsou prostředky, které jsou tvořeny vlastními prostředky Příjemce.

|                                 |  |
|---------------------------------|--|
| <b>Celkové náklady projektu</b> | <b>662 300 Kč</b>                      |
| Výše dotace v Kč                | 150 000 Kč                             |
| Výše dotace v %                 | 22,65 % z celkových nákladů na projekt |
| Vlastní podíl Příjemce v %      | 77,35 % z celkových nákladů na projekt |
| Vlastní podíl Příjemce v Kč     | 512 300 Kč                             |

- 3) Výše dotace uvedená v Čl. 5. odst. 1) této smlouvy je maximální. Pokud skutečné celkové náklady projektu překročí celkovou výši nákladů projektu uvedenou v tabulce v odst. 2), uhradí Příjemce částku tohoto překročení z vlastních zdrojů. Pokud budou skutečné celkové náklady projektu nižší než výše celkových nákladů projektu uvedených v tabulce v odst. 2), výše dotace uvedená v odst. 1) zůstane nezměněna pouze v případě, kdy bude vlastní podíl Příjemce stále tvořit minimální procentní hodnotu uvedenou ve výzvě k předkládání projektů (tj. 50 %), v ostatních případech bude částka dotace úměrně snížena tak, aby byl vždy dodržen vlastní podíl Příjemce uvedený v závorce výše.

- 4) Dotace je veřejnou finanční podporou ve smyslu zákona č. 320/2001 Sb., o finanční kontrole ve veřejné správě a o změně některých zákonů (zákon o finanční kontrole), ve znění pozdějších předpisů, a vztahují se na ni všechna ustanovení tohoto zákona.
- 5) Souběh dotace z několika programů Fondu Vysočiny či dalších dotačních titulů Kraje na realizaci jednoho projektu není možný. Souběh dotace z Fondu Vysočiny s dotacemi jiných poskytovatelů se nevylučuje. Výše poskytnutých dotací na projekt však v takovém případě nesmí přesáhnout 100 % celkových nákladů na projekt.
- 6) Dotace je poskytována jako podpora malého rozsahu (de minimis) ve smyslu Nařízení Komise (EU) č. 1407/2013 ze dne 18. 12. 2013 o použití článků 107 a 108 Smlouvy o fungování Evropské unie na podporu de minimis (*Úř. věst. L 352, 24. 12. 2013, s. 1*).

## **Čl. 6 Způsob poskytnutí dotace**

Dotace bude poskytnuta jednorázově bankovním převodem na účet Příjemce, a to nejpozději do 90 kalendářních dnů ode dne včasného, řádného a prokazatelného doručení závěrečné zprávy dle Čl. 8 písm. f) této smlouvy. V případě, že závěrečná zpráva nebude ani po případné výzvě předložena ve struktuře dle Čl. 8 písm. f) této smlouvy, nárok na vyplacení dotace bez dalšího zaniká.

## **Čl. 7 Podmínky použití dotace**

- 1) Příjemce je oprávněn čerpat dotaci k realizaci projektu a povinen projekt zrealizovat nejdříve ode dne 1. 11. 2023, nejpozději však do 31. 10. 2024. Pouze v tomto období mohou vznikat uznatelné náklady na realizaci projektu.
- 2) Čerpáním dotace se pro účely této smlouvy rozumí úhrada celkových nákladů souvisejících s realizací projektu, které nejsou touto smlouvou označeny jako náklady neuznatelné. Celkové náklady projektu ve skutečné výši musí být vyúčtovány, uhrazeny a promítnuty v účetnictví Příjemce nejpozději do dne uvedeného v Čl. 7 odst. 1) této smlouvy.
- 3) Neuznatelné náklady projektu jsou:
  - a) platby daní a poplatků státnímu rozpočtu, daň z přidané hodnoty (s výjimkou uvedenou v Čl. 8 písm. d) této smlouvy), platby daní a poplatků krajům, obcím a státním fondům
  - b) alkohol a tabákové výrobky,
  - c) náklady na nákup věcí osobní potřeby,
  - d) úhrada úvěrů a půjček,
  - e) penále, pokuty, náhrady škod a manka, náklady na právní spory,
  - f) náklady na zajištění publicity projektu,
  - g) dotace a dary,
  - h) náklady na pohoštění,

- i) běžné provozní náklady (např. telefonní služby, energie, poplatky za připojení k síti, bankovní poplatky),
  - j) mzdové náklady, platy a ostatní osobní výdaje vč. povinného pojistného placeného zaměstnavatelem,
  - k) drobný dlouhodobý hmotný majetek (stroje a zařízení s pořizovací hodnotou do 40 tis. Kč),
  - l) stavební nebo technologická část stavby (investice nebo technické zhodnocení),
  - m) zařízení pro architektonickou činnost, skládačka výkresů, kancelářské kopírovací stroje a tiskárny, stroje na výrobu reklamních a upomínkových předmětů,
  - n) vozíky na nářadí, samostatné úložné boxy na nářadí, lešení a mobilní oplocení,
  - o) zařízení sloužící k čepování piva, vína, kávovary, stroj na točenou zmrzlinu,
  - p) vytápění dílen a provozoven (kotel, akumulární kamna, apod.), pomocné vybavení dílen a provozoven (stůl, stolička, svěrák, ponk, kovadlina, nábytek apod.),
  - q) znalecké posudky,
  - r) náklady na opravy a údržbu strojů a strojních zařízení,
  - s) leasing,
  - t) nákup osobních, dodávkových, nákladních automobilů a autobusů, podvalníky, přívěsy, vleky za auto, nádrže na pohonné hmoty,
  - u) nákup zemědělských strojů a strojních zařízení, štěpkovače, křovinořezy,
  - v) HW a SW nesouvisející s výrobním procesem,
  - w) náklady na použité stroje, přístroje a strojní zařízení, které převyšují jejich cenu stanovenou znaleckým posudkem.
- 4) Uznatelné náklady projektu jsou:
- a) stroje, přístroje a zařízení - nákup nových strojů, přístrojů a strojního zařízení včetně souvisejících technologických rozvodů a HW a SW,
  - b) technické zhodnocení stávajících strojů, přístrojů a strojního zařízení včetně souvisejících technologických rozvodů a HW a SW,
  - c) stroje, přístroje a zařízení - nákup použitých strojů, přístrojů a strojního zařízení za podmínky, že žadatel při vyúčtování dotace předloží odhad soudního znalce k hodnotě a stavu pořizovaného zařízení,
  - d) náklady na dopravu, instalaci a uvedení zařízení do provozu (včetně připojení na síť, odsávání apod.) a zaškolení obsluhy.
- 5) V případě, že dojde k rozporu mezi Čl. 7 odst. 3) této smlouvy a Přílohou č. 1 této smlouvy, použijí se přednostně ustanovení Čl. 7 odst. 3) této smlouvy. Pokud dojde k vzájemnému rozporu mezi Čl. 7 odst. 3) a odst. 4) této smlouvy, případně nebudou některé náklady uvedeny v těchto ustanoveních, platí, že se jedná o náklady neuznatelné.
- 6) Vymezení neuznatelných a uznatelných nákladů dle Čl. 7 odst. 3) a odst. 4) této smlouvy vychází z definic jednotlivých položek druhového třídění rozpočtové skladby uvedených ve vyhlášce Ministerstva financí č. 412/2021 Sb., o rozpočtové skladbě.

## Čl. 8 Základní povinnosti Příjemce

Příjemce se zavazuje:

- a) dotaci přijmout,
- b) realizovat projekt při dodržování této smlouvy a respektování zásad zdravého finančního řízení, zejména efektivnosti a hospodárnosti,
- c) vést účetnictví v souladu s obecně platnými předpisy, zejm. zákonem č. 563/1991 Sb., o účetnictví, ve znění pozdějších předpisů (dále jen „zákon o účetnictví“), a **zajistit řádné a oddělené sledování celkových nákladů na projekt** (např. analytickým účtem, účelovým znakem, střediskem, činností, ORGem apod.). Pokud Příjemce nevede účetnictví podle zákona o účetnictví, je povinen vést daňovou evidenci podle zákona č. 586/1992 Sb., o daních z příjmů, ve znění pozdějších předpisů, rozšířenou tak, aby příslušné doklady vztahující se k dotaci splňovaly náležitosti účetního dokladu ve smyslu § 11 zákona o účetnictví, aby předmětné doklady byly správné, úplné, průkazné, srozumitelné, vedené v písemné formě chronologicky a způsobem zaručujícím jejich trvalost a aby uskutečněné příjmy a výdaje byly v daňové evidenci sledovány odděleně **ve vztahu k projektu** (na dokladech musí být jednoznačně uvedeno, že se vážou k projektu). Příjemce odpovídá za řádné vedení a viditelné označení **prvotních účetních dokladů** prokazujících celkové náklady projektu (faktury, výdajové pokladní doklady, paragony, účtenky apod.) uvedením „**spolufinancováno z Fondu Vysočiny ID FV02871.0055**“,
- d) zajistit, aby do celkových nákladů na projekt nebyly zahrnuty náklady na vlastní daně, (vyjma daní z mezd a odměn zaměstnanců, pokud jsou mzdové a ostatní osobní náklady touto smlouvou definovány jako uznatelné). Všechny náklady musí být kalkulovány bez daně z přidané hodnoty (dále jen „DPH“) v případě, kdy Příjemce je jejím plátcem. Výjimkou jsou pouze takové náklady, u nichž Příjemce nemůže uplatnit odpočet DPH na vstupu podle zákona č. 235/2004 Sb., o dani z přidané hodnoty, ve znění pozdějších předpisů. V takovém případě může Příjemce dotaci využít i na finanční krytí takové DPH, která je účtována jako náklad. (V případě aplikace režimu přenesení daňové povinnosti ve smyslu § 92e zákona č. 235/2004 Sb., o dani z přidané hodnoty, ve znění pozdějších předpisů, uhradit DPH nejpozději do data ukončení realizace projektu uvedeného v Čl. 7 odst. 1) této smlouvy). Úhradou DPH je v tomto případě myšlen převod na účet příslušného Finančního úřadu nebo na zvláštní bankovní účet Příjemce, zřízený speciálně pro účely daňových záloh,
- e) prokázat úhradu celkových nákladů projektu, a to buď výpisem ze svého bankovního účtu (možno i výpisem z elektronického bankovníctví) nebo svými pokladními doklady,
- f) doručit Kraji finanční vypořádání dotace na formuláři závěrečné zprávy, jejíž vzor je umístěn na [www.fondvysočiny.cz](http://www.fondvysočiny.cz) v materiálech u příslušného programu, a to nejpozději do 30. 11. 2024. Přílohou formuláře závěrečné zprávy dále musí být:
  - fotodokumentace zrealizovaného projektu vč. povinné publicity,
  - kopie účetních dokladů o výši celkových nákladů projektu a jejich úhradě,
  - kopie záznamů prokazující zaúčtování a oddělené sledování celkových nákladů projektu dle Čl. 8 písm. c), např. výpisy z účetního deníku, hlavní knihy, peněžního deníku, apod.“
  - u nákupu použitého strojního a technologického zařízení je nutné předložit odhad soudního znalce k hodnotě a stavu pořizovaného zařízení.
- g) zajistit publicitu v souladu s Čl. 10 této smlouvy,
- h) zajistit udržitelnost projektu v souladu s Čl. 11 této smlouvy,

- i) že v případě pokud dojde, bez předchozího souhlasu Kraje, k jeho přeměně nebo zrušení s likvidací (§10a odst. 5 písm. k) zákona č. 250/2000 Sb., o rozpočtových pravidlech územních rozpočtů, ve znění pozdějších předpisů) přede dnem předložení závěrečné zprávy dle Čl. 8 bodu f) je povinen do 15 kalendářních dnů ode dne tohoto rozhodnutí vrátit celou částku dotace, a dále pak pokud nastane tato skutečnost až v průběhu udržitelnosti projektu stanovené dle Čl. 11 této smlouvy, pak opět vrátí do 15 dnů od tohoto rozhodnutí celou částku dotace,
- j) umožnit kontrolu v souladu s Čl. 9 této smlouvy,
- k) uchovat po dobu, kdy je Kraj oprávněn provádět kontrolu dle Čl. 9 odst. 2) této smlouvy, originály dokladů prokazující celkové náklady projektu (faktury, paragony, účtenky, výdajové pokladní doklady apod.), jejich úhradu a zaúčtování.

### **Čl. 9 Kontrola**

- 1) Kraj je oprávněn provádět kontrolu plnění této smlouvy a finanční kontrolu ve smyslu zákona č. 320/2001 Sb., o finanční kontrole ve veřejné správě a o změně některých zákonů (zákon o finanční kontrole), ve znění pozdějších předpisů (dále jen „kontrola“).
- 2) Kraj je oprávněn provádět kontrolu v průběhu realizace projektu i po jeho dokončení, a to po dobu deseti let počítaných od 1. ledna roku následujícího po roce, v němž měla být splněna poslední z povinností stanovených Čl. 8 písm. a) – písm. i) této smlouvy.
- 3) Příjemce je povinen poskytnout součinnost při výkonu kontrolní činnosti dle Čl. 9 této smlouvy.

### **Čl. 10 Publicita**

- 1) Příjemce je povinen v případě informování sdělovacích prostředků o projektu uvést fakt, že projekt byl podpořen Krajem.
- 2) Příjemce dotace je povinen prezentovat Kraj v následujícím rozsahu:
  - vylepit na výstupech projektu samolepku se „Sponzorským vzkazem Kraje Vysočina“, kterou obdrží Příjemce od kontaktní osoby uvedené v článku 13 odst. 3) této smlouvy,
- 3) Publicita dle Čl. 10 odst. 2 bude probíhat nejméně po dobu konání projektu, a dále v době udržitelnosti stanovené v Čl. 11.
- 4) „Logotyp Kraje Vysočina“ je ochrannou známkou, která požívá ochrany podle zákona č. 441/2003 Sb., o ochranných známkách a o změně zákona č. 6/2002 Sb. o soudech, soudcích, přísedících a státní správě soudů a o změně některých dalších zákonů (zákon o soudech a soudcích), ve znění pozdějších předpisů, (zákon o ochranných známkách), ve znění pozdějších předpisů. Příjemce je tímto oprávněn logo Kraje v souladu s touto smlouvou použít.

### **Čl. 11 Udržitelnost projektu**

Příjemce je povinen nakládat po dobu tří let ode dne nabytí platnosti této smlouvy s veškerým majetkem podpořeným v rámci projektu dle této smlouvy v souladu se zaměřením projektu a s péčí řádného hospodáře. Příjemce nesmí majetek podpořený z poskytnuté dotace či jeho část podpořenou z dotace po dobu tří let od nabytí platnosti této smlouvy prodat, pronajmout, zastavit, či darovat bez vědomí a předchozího písemného souhlasu Kraje.

#### **Čl. 12 Důsledky porušení povinností Příjemce**

- 1) V případě, že se Příjemce dopustí porušení rozpočtové kázně ve smyslu zákona č. 250/2000 Sb., o rozpočtových pravidlech územních rozpočtů, ve znění pozdějších předpisů, bude postupováno dle ustanovení tohoto zákona.
- 2) V případě že dotace ještě nebyla vyplacena, smlouva bez dalšího zaniká, a to ke dni rozhodnutí Příjemce o přeměně nebo zrušení s likvidací, pokud nebylo mezi smluvními stranami dodatkem této smlouvy dohodnuto jinak.

#### **Čl. 13 Závěrečná ujednání**


- 1) Tato smlouva nabývá platnosti dnem podpisu oprávněnými zástupci obou smluvních stran a účinnosti dnem uveřejnění v informačním systému veřejné správy - Registru smluv.
- 2) Smluvní strany se dohodly, že zákonnou povinnost dle § 5 odst. 2 zákona č. 340/2015 Sb., o zvláštních podmínkách účinnosti některých smluv, uveřejňování těchto smluv a o registru smluv (zákon o registru smluv), ve znění pozdějších předpisů, splní Kraj.
- 3) Kontaktní osobou Kraje oprávněnou a povinnou poskytovat Příjemci veškerou nezbytnou součinnost dle této smlouvy je Luděk Hruza, tel: 564 602 543, email: [hruza.l@kr-vysocina.cz](mailto:hruza.l@kr-vysocina.cz)
- 4) Jakékoli změny této smlouvy lze provádět pouze formou písemných postupně číslovaných dodatků na základě dohody obou smluvních stran s výjimkou změny Čl. 1 a Čl. 13 odst. 3) této smlouvy. Změnu identifikačních údajů Příjemce uvedených v Čl. 1 této smlouvy je oprávněn provést Příjemce jednostranně s tím, že tuto změnu je povinen oznámit Kraji. Změnu Čl. 13 odst. 3) této smlouvy je oprávněn provést Kraj jednostranně s tím, že tuto změnu je povinen oznámit Příjemci. Změny v realizaci projektu, které zásadním způsobem mění jeho zaměření, není možné povolit.
- 5) Vztahy touto smlouvou neupravené se řídí příslušnými ustanoveními občanského zákoníku.
- 6) Vzhledem k veřejnoprávnímu charakteru Kraje Příjemce výslovně prohlašuje, že je s touto skutečností obeznámen a souhlasí se zveřejněním celého textu smlouvy včetně podpisů. Smluvní strany se zavazují, že obchodní a technické informace, které jim byly svěřeny druhou stranou mimo text této smlouvy, nezpřístupní třetím osobám bez písemného souhlasu druhé strany a nepoužijí tyto informace k jiným účelům, než je plnění podmínek této smlouvy.
- 7) Smluvní strany prohlašují, že tato smlouva byla sepsána na základě pravdivých údajů, podle jejich svobodné a vážné vůle, a na důkaz toho připojují své podpisy.
- 8) Nedílnou součástí této smlouvy je:

Příloha č. 1 - Žádost o poskytnutí dotace

- 9) O poskytnutí dotace dle této smlouvy rozhodla Rada Kraje Vysočina dne 21. 11. 2023 usnesením č. 2123/35/2023/RK.

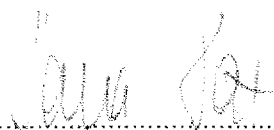
V Telči dne 4. 12. 2023

V Jihlavě dne 9. 01. 2024



Milan Hron  
jednatel

**Flexi Building s.r.o.**  
náměstí Zachariáše z Hradce 64  
588 56 Telč  
IČ: 081 04 646, DIČ: CZ08104646



Mgr. Hana Hajnová  
náměstkyně hejtmána



62



## ŽÁDOST O POSKYTNUTÍ DOTACE Z FONDU VYSOČINY

|   |   |
|---|---|
| <b>Evidenční číslo</b> (žadatel nevyplňuje)   | FV02671-16_10_23-92   |
| <b>Kód elektronické žádosti</b> (po finálním vyplnění žádosti klikněte na „Odeslat data“ v záhlaví formuláře)                                 | FV02671-16_10_23-92   |
| <b>Název programu</b>   | ROZVOJ PODNIKATELŮ 2023   |
| <b>Název projektu</b>   | Investice do rozšíření strojového parku   |
| <b>Identifikační údaje žadatele</b>   | IČO: 08104646   |
|   | Přesný název: Flexi Building s.r.o.   |
|   | Právní forma: Právnícká osoba - obchodní společnost (a.s., s.r.o., v.o.s., státní podnik) |
|   | Ulice, čp. náměstí Zachariáše z Hradce 64   |
|   | Obec: Telč  |
|   | PSČ: 58856  |
|   | Sídlo pošty: Telč   |
|   | Název banky: 0800 Česká spořitelna, a.s.  |
| Číslo účtu: 5974715349/0800   |   |
| <b>Statutární zástupce žadatele</b><br><i>V případě, kdy pro právní úkon podání žádosti je nutné více osob, uvednou se všechny tyto osoby</i> | Titul:  |
|   | Jméno: Milan  |
|   | Příjmení: Hron  |
|   | Funkce: Jednatel  |
| <b>Statutární zástupce žadatele</b><br><i>V případě, kdy pro právní úkon podání žádosti je nutné více osob, uvednou se všechny tyto osoby</i> | Titul:  |
|   | Jméno:  |
|   | Příjmení:   |
|   | Funkce:   |

|   |   |
|---|---|
| <b>Statutární zástupce žadatele</b><br><i>V případě, kdy pro právní úkon podání žádosti je nutné více osob, uvednou se všechny tyto osoby</i>   | Titul:  |
|   | Jméno:  |
|   | Příjmení:   |
|   | Funkce:   |
| <b>Žádost zpracoval (kontaktní osoba projektu)</b>  | Jméno: Milan  |
|   | Příjmení: Hron  |
|   | Email: flexibuilding@gmail.com  |
|   | Tel.: +420606134224   |
| <b>Identifikační údaje zřizovatele (vyplní jen žadatel, pokud je příspěvkovou organizací zřizovanou obcí)</b>   | Přesný název:   |
|   | IČO:  |
|   | Název banky   |
|   | Číslo účtu:   |
| <b>1. Lokalizace projektu</b><br><i>Uvedte v jaké obci bude projekt realizován (název obce včetně okresu), v případě, že bude realizace projektu probíhat na území více obcí, tak je vypište nebo v případě dopadu na větší území uveďte vyšší administrativní jednotku (např. obvod ORP, okres, celý kraj)</i> | Projekt bude realizován v Telči. Přesněji v sídle žadatele - náměstí Zachariáše z Hradce 64, Telč-Vnitřní Město, 588 56 Telč.   |
| <b>2. Odůvodnění projektu a jeho cíle</b><br><i>Popište co vás k podání žádosti vede; jaká je výchozí situace, jaký problém chcete vyřešit; co tím chcete dosáhnout, jaké jsou cíle projektu - co chcete zlepšit, zkvalitnit...</i>   | <p>Společnost Flexi Building s.r.o. se zabývá stavebními činnostmi (výstavbou bytových a nebytových budov, rekonstrukcemi, zateplováním domů a bytů, demolicemi a zemními pracemi). Veškeré tyto činnosti společnost provádí díky svému strojovému parku, proto je dlouhodobým cílem park rozšiřovat a modernizovat.</p> <p>V rámci naplnění daného cíle se společnost rozhodla pořídit nové stroje pro podporu a zefektivnění výkopových a demoličních prací. Společnost Flexi Building s.r.o. se rozhodla pořídit nový minidumper a třídící lopatu pro třídění zeminy. V současné době společnost předmětným stroje a třídící lopatou nedisponuje. Veškeré úkony k nimž by šel využít minidumper nebo třídící lopata provádí složitě manuálně, což je velmi fyzicky náročné a časově velmi neefektivní.</p> |

|   |   |
|---|---|
| <p><b>3. Popis projektu</b><br/> <i>Popište co konkrétně bude obsahem projektu; co chcete pořizovat, budovat, vylepšovat, organizovat atp.; v jakém množství a rozsahu - uveďte základní parametry projektu (kolik, čeho)</i></p>   | <p>V rámci realizace projektu bude pořízen 1 ks nového minidumperu a 1 ks třídící lopata. Minidumper je nakladač kompaktních rozměrů, díky svým kompaktním rozměrům umožňuje snadný transport materiálu na těžko přístupných staveništích, v těžkém terénu a dokonce i uvnitř budov. Jedná se o moderní vysoce výkonný stroj, který je na špičkové technologické úrovni. Nová třídící lopata je nástroj ke třídění zeminy, tento nástroj za pomoci bagru nebo smykem řízeného nakladače dokáže velmi rychle oddělit zeminu od kamenů nebo suti. Díky rozšíření strojového parku o předmětné stroje se společností Flexi Building s.r.o. výrazně urychlí a zjednoduší pracovní postup, sníží podíl těžké manuální práce v rámci pracovního postupu, což se pozitivně projeví na rychlosti plnění zakázek a zvýšení konkurenceschopnosti společnosti.</p> <p>Technické parametry:<br/> Třídící lopata:<br/> prosévací a separační lopata<br/> pro rýpadla 3-5t<br/> objem: 0,230 m<sup>3</sup><br/> hmotnost: 275 kg<br/> Minidumper:<br/> Hmotnost: 385 kg<br/> Nosnost: 620 kg<br/> Stoupavost 50 %<br/> Rychlost 0 – 4 km / h<br/> Výkon motoru 4,8 kW<br/> Motor: Honda</p> |
| <p><b>4. Cílové skupiny projektu</b><br/> <i>Popište komu realizace projektu pomůže; jaký to bude mít pro ně konkrétní přínos; jak to zlepší jejich podmínky atp.</i></p>   | <p>První cílovou skupinou je sám žadatel Flexi Building s.r.o., kterému projekt zajistí rozšíření strojového parku, ulehčení manuální práce a zefektivnění pracovního procesu.</p> <p>Druhou cílovou skupinou jsou klienti firmy, kterým se budou rychleji a efektivněji plnit zakázky. Mezi cílové klienty patří - majitelé rodinných domů, majitelé průmyslových firem, obce a města.</p>   |
| <p><b>5. Předpokládaný časový harmonogram realizace projektu - začátek/ukončení projektu</b><br/> <i>Popište zahájení a ukončení základních realizačních fází projektu (např. výběr dodavatele, přípravné práce, vlastní realizace apod.); v případě organizace kulturní/sportovní akce uveďte přesný termín jejího konání; pokud nejsou známy přesná data, tak uveďte kalendářní měsíc</i></p> | <p>Projekt bude zahájen nejdříve 01.12.2023 a ukončen nejpozději do 31.10.2024. V tomto období proběhne objednávka strojů, předání strojů, následná fakturace a zaúčtování v souladu se Smlouvou o poskytnutí dotace.</p>   |

|  |   |                |           |               |          |
|--|---|----------------|-----------|---------------|----------|
| <p><b>6. Organizační a odborné zabezpečení projektu</b><br/> <i>Popište vaše zkušenosti s realizací podobných akcí; jaké máte zkušenosti s realizací projektů (podávání žádostí); kdo bude projekt realizovat (přímo žadatel nebo prostřednictvím odborné firmy); jaké organizační kroky budete muset podniknout, aby projekt byl zrealizován, jaké povolení musíte vyřídít pro zdárný průběh projektu</i></p> | <p>Organizační a odborné zabezpečení zajistí zkušený jednatel pan Milan Hron. Pan Milan Hron vybuřoval a vybavil celou svoji společnost prakticky od nuly, proto bezesporu má všechny předpoklady úspěšně dokončit i předkládaný projekt. Pan Hron má zkušenost s realizací projektů z fondu vysočiny v roce 2022 úspěšně žádal o podporu z Fondu Vysočiny a dotáhl projekt do úspěšného konce.</p> |                |           |               |          |
| <p><b>7. Rozpočet projektu</b><br/> <i>U žadatelů, kteří mohou uplatnit odpočet DPH na vstupu, se náklady uvádějí bez DPH. Ostatní žadatelé uvádějí náklady včetně DPH.</i><br/> <b>částky uvádějte v celých Kč</b></p>  | <p><b>Celkové náklady na projekt</b></p>  | <p>662 300</p> | <p>Kč</p> | <p>100,00</p> | <p>%</p> |
|  | <p><b>Požadovaná výše dotace</b></p>  | <p>150 000</p> | <p>Kč</p> | <p>22,65</p>  | <p>%</p> |
|  | <p>- z toho investiční dotace</p>   | <p>150 000</p> | <p>Kč</p> | <p>100,00</p> | <p>%</p> |
|  | <p>- z toho neinvestiční dotace</p>   | <p>0</p>       | <p>Kč</p> | <p>,00</p>    | <p>%</p> |
|  | <p><b>Spoluúčast žadatele</b></p>   | <p>512 300</p> | <p>Kč</p> | <p>77,35</p>  | <p>%</p> |
|  | <p>- z toho investiční spoluúčast</p>   | <p>512 300</p> | <p>Kč</p> | <p>100,00</p> | <p>%</p> |
|  | <p>- z toho neinvestiční spoluúčast</p>   | <p>0</p>       | <p>Kč</p> | <p>,00</p>    | <p>%</p> |

|  |  |
|--|--|
| <p><b>8. Plátcovství DPH u žadatele (zakřížkujte vhodnou variantu)</b></p>   |  |
| <p>žadatel je plátcem DPH a u zdanitelných plnění přijatých v souvislosti s financováním daného projektu <b>nemá</b> nárok na odpočet daně z přidané hodnoty</p> | <p><input type="checkbox"/></p>            |
| <p>žadatel je plátcem DPH a u zdanitelných plnění přijatých v souvislosti s financováním daného projektu <b>má</b> nárok na odpočet daně z přidané hodnoty</p>   | <p><input checked="" type="checkbox"/></p> |
| <p>žadatel není plátcem DPH</p>  | <p><input type="checkbox"/></p>            |

**9. Identifikace osob, v nichž má žadatel přímý podíl a výše tohoto podílu podle zákona č. 250/2000 Sb., o rozpočtových pravidlech územních rozpočtů – §10a, odst. 3, písm. f) 3.**

Podílem je myšlen obchodní podíl definovaný v § 31 zákona č. 90/2012 Sb., o obchodních korporacích, ve znění pozdějších předpisů. Právnícká osoba podnikající uvede **přímý obchodní podíl** v jiných právníckých osobách. Pokud právnícká osoba nemá přímý obchodní podíl v žádných právníckých osobách nebo pokud je žadatel fyzickou osobou pak níže uvedenou tabulku nevyplňuje.

| Pořadové číslo | IČO | Název právnícké osoby, v níž má žadatel přímý podíl | Výše podílu v % |
|----------------|-----|---|-----------------|
| 1              |     |   |                 |

|    |  |  |  |
|----|--|--|--|
| 2  |  |  |  |
| 3  |  |  |  |
| 4  |  |  |  |
| 5  |  |  |  |
| 6  |  |  |  |
| 7  |  |  |  |
| 8  |  |  |  |
| 9  |  |  |  |
| 10 |  |  |  |

v případě potřeby rozvedte v samostatně příloze k žádosti

**10. Prohlášení žadatele, že zajistí podíl na spolufinancování projektu a souhlasí se zveřejněním vybraných údajů o projektu**

Žadatel prohlašuje, že zajistí podíl na spolufinancování projektu a souhlasí se zveřejněním svého jména (obchodního jména), adresy (sídla), názvu projektu a výše přidělené dotace pro účely administrace čerpání prostředků z Fondu Vysočina.

**11. Prohlášení žadatele o vypořádání závazků (netýká se obcí, svazků obcí a organizací zřizovaných a zakládaných Krajem Vysočina)**

Žadatel prohlašuje, že:

a) má vypořádány závazky vůči státnímu rozpočtu a státním fondům (za závazky vůči státnímu rozpočtu se považují závazky vůči finančnímu úřadu, Správě sociálního zabezpečení, zdravotním pojišťovnám a Celní správě; za státní fondy se považují Státní fond životního prostředí, Pozemkový fond, Státní fond rozvoje bydlení a Státní fond dopravní infrastruktury),

b) na majetek žadatele není vyhlášen konkurz nebo podán návrh na konkurz a žadatel není v likvidaci.

**12. Prohlášení žadatele o účetním období (nevyplňuje žadatel, který používá účetní období shodné s kalendářním rokem a žadatel, který není účetní jednotkou)**

Žadatel prohlašuje, že používá účetní období (hospodářský rok) od do .

**13. Seznam dokladů (Uveďte seznam všech dokladů, které k žádosti přikládáte a očísľujte je.)**

1. Výpis z ŽR
1. Výpis z OR
2. Výpis z evidence skutečných majitelů
3. Cenová nabídka
4. Foto stroje

V Telči

dne 15.10.2023

.....  
Razítko, jméno/a a podpis/y  
statutárního  
zástupce/zástupců žadatele

Kraj Vysočina

Kraj Vysočina, Žižkova 1882/57, Jihlava, 58601



PRŮVODKA ELEKTRONICKÉHO PODÁNÍ

KUJIXP1QF1XB

|  |  |
|--|--|
| <p>Datum podání: 16.10.2023 08:00:11</p> <p>Věc: Fond Vysočiny, Program „ROZVOJ PODNIKATELŮ 2023“</p> <p>Poznámka:</p> <p>Odesílatel: Flexi Building s.r.o., náměstí Zachariáše z Hradce 64, 58856 Telč</p> <p>ID DS odes.: mtu3vzm</p> <p>Počet příloh dokumentu: 5</p> <p>Seznam el. souborů: Flexi_s_kodem.pdf; 1_Výpis_z_OR.pdf; 1_Výpis_z_ŽR.pdf; 2_Výpis_ESM.pdf; 3_Cenová_nabídka.pdf; 4_Foto.pdf</p> | <p>EL. PODATELNA: Kraj Vysočina</p> <p>Identifikátor el. podání: KUJI0C3ALXHV</p> <p>Předmět: Fond Vysočiny, Program „ROZVOJ PODNIKATELŮ 2023“</p> <p>Datum doručení: 16.10.2023 08:00:11</p> <p>Datum stažení: 16.10.2023 08:01:38</p> <p>Stav el. podání: Podáno</p> <p>Datum zpracování: 16.10.2023 08:42:06</p> <p>Zpracoval: Škrdlová Zuzana, Refo_POD,VYP</p> <p>Výsledek zpracování: podání přijato</p> <p>Podpis: Ověřeno</p> <p>Ověření: OK</p> <p>Datum ověření: 16.10.2023 08:42:06</p> |
| <p>Přiděleno: Odbor regionál. rozvoje</p>  | <p>Časové razítko: Ověřeno</p> <p>Ověření čas. r.: OK</p>  |
| <p>Datum a podpis zpracovatele:</p>  |  |



**eShop.Stroju.cz**  
nářadí a stavební stroje

Novinky a akce



KOŠÍK: 0 Kč

ZNAČKY

NOVINKY

O NÁS

RECENZE

OBCH.PODMÍNKY

KONTAKTY

BEZ REGISTRACE / PO TELEFONU

PŘÍSLUŠENSTVÍ PRO  
NAKLADÁČE A BAGRY

VIDLE

ZUBOVÉ LOPATY

HLADKÉ LOPATY

KOMBINOVANÉ LOPATY

LOPATY S PŘIDRŽOVAČEM

MICHAČÍ LOPATY

RADLICE

RYCHLOUPINAČE

ZEMNÍ VRTAKY

ZAMETAČE

ŠTÍPAČE DŘEVA

KLESTĚ NA BALIKY

TRÍDÍCÍ LOPATY

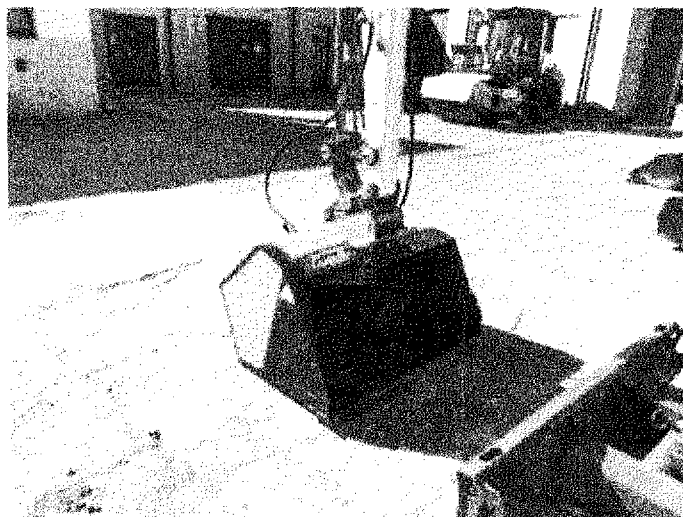
PNEUMATIKY PRO NAKLADÁČE

BOURACÍ KŁADIVA

SNĚHOVÉ FREZY

Trídící lopata pro bagry

# TRÍDÍCÍ LOPATA PRO BAGRY



Dostupnost

5-6 týdnů

Běžná cena

136 500 Kč

Ušetříte

4 200 Kč (-3 %)

Cena

132 300 Kč včetně DPH

**132 300 Kč**

1

DO KOŠÍKU

Kategorie

Zaruka

12 měsíců



mfrika

Model: Zamber 80628  
Hmotnost: 355 kg  
Nosnost: 620 kg  
Stoupavost: 50 %  
Rychlost: 0 - 4 km / h  
Váha motoru: 4,8 kg  
Motor: Honda

Jméno: **Tomáš**

Telefon: 739 236221

Lokalita: 58440 01 Louhry

Váha: 176 lid

Cena: **530 000 Kč bez DPH**

- Všechny inzeráty a notification ořívatels
- Přidat do oblíbených
- Označit sperrný inzerát
- Označit chybnou kategorii inzerátu
- Vytisknout inzerát
- Sdílejte na Facebooku
- Doporučit kamarádovi
- Vyhledat podobné inzeráty

Kontaktovat inzerenta emailem

