

# Smlouva o dílo č. 2017 - 750

Výstavba hospodářského příslušenství a zpevněných ploch na LS Dolní Lomnice

## I. SMLUVNÍ STRANY

### Objednatel:

Název: Vojenské lesy a statky ČR, s.p.  
Sídlo: Pod Juliskou 1621/5, 160 00 Praha 6  
IČO: 00000205  
DIČ: CZ00000205  
Zápis v obchodním rejstříku: u MS v Praze, spis. zn. ALX 256  
ID datové schránky: bjds93z  
Bankovní spojení: [REDAKCE]  
Číslo účtu: [REDAKCE]  
Zastoupen: Ing. Josefem Vojáčkem, ředitelem  
Osoby oprávněné k jednání  
ve věcech ostatních: [REDAKCE]  
ve věcech technických: [REDAKCE]

a

### Zhotovitel:

Název: PETROM STAVBY, a.s.  
Sídlo: Běchovická 701/26, 100 00 Praha 10  
IČO: 26769611  
DIČ: CZ26769611  
Zápis v obchodním rejstříku: u MS v Praze, oddíl B, vložka 20765  
ID datové schránky: 6jks4we  
Bankovní spojení: [REDAKCE]  
Číslo účtu: [REDAKCE]  
Zastoupen: Petrem Kasperem, předsedou představenstva  
Romanem Jamečným, místopředsedou představenstva  
Markem Volákem, členem představenstva  
Osoby zastupující  
ve věcech smluvních: Petr Kasper, předseda představenstva  
Roman Jamečný, místopředseda představenstva  
Marek Volák, člen představenstva  
ve věcech technických: [REDAKCE]

dále společně „Smluvní strany“ a jednotlivě „Strana“

uzavřely tuto smlouvu o dílo (dále jen „smlouva“) podle ustanovení § 2586 a násl. zákona č. 89/2012 Sb., občanský zákoník (dále jen „občanský zákoník“), dle výsledku zadávacího řízení na veřejnou zakázku „Výstavba hospodářského příslušenství a zpevněných ploch na LS Dolní Lomnice“ - čj. VLS-000042/2017/1900

Číslo investiční akce objednatele: 045022,045011

## II. VYMEZENÍ POJMŮ

1. Smluvní strany se dohodly na vymezení pojmů takto:

„**Objednatelem**“ se rozumí zadavatel po uzavření smlouvy na plnění veřejné zakázky.

„**Zhotovitelem**“ se rozumí dodavatel po uzavření smlouvy na plnění veřejné zakázky.

„**Poddodavatel**“ se rozumí osoba, pomocí které má zhotovitel plnit určitou část veřejné zakázky nebo která má poskytnout dodavateli k plnění veřejné zakázky určité věci či práva.

„**Položkovým rozpočtem**“ se rozumí zhotovitelem oceněný soupis stavebních prací dodávek a služeb, v němž jsou zhotovitelem uvedeny jednotkové ceny u všech položek stavebních prací dodávek a služeb a jejich celkové ceny pro zadavatelem vymezené množství.

„**Projektovou dokumentaci**“ se rozumí dokumentace určující stavbu v technických, ekonomických a architektonických podrobnostech, které jednoznačně vymezují předmět veřejné zakázky, jeho hmotové, materiálové stavebně - technické, technologické, dispoziční a provozní vlastnosti, vzhled a jakost, a která umožňuje vyhotovit soupis stavebních prací, dodávek a služeb včetně výkazu výměr.

„**Stavenišťem**“ se rozumí prostor určený projektovou dokumentací nebo jiným dokumentem, např. zápisem o předání a převzetí staveniště, kde budou určeny i plochy pro zařízení staveniště.

„**Předáním a převzetím staveniště**“ se rozumí oboustranný podpis protokolu o předání a převzetí staveniště

„**Dnem předání a převzetí staveniště**“ se rozumí den, ve kterém dojde k oboustrannému podpisu protokolu o předání a převzetí díla.

„**Zahájení stavebních prací**“ se rozumí započatí vlastního provádění díla zhotovitelem.

„**Dokončení stavebních prací**“ se rozumí úplné, funkční a bezvadné provedení všech stavebních a montážních prací a konstrukcí, včetně dodávek potřebných materiálů a zařízení nezbytných pro řádné dokončení díla, dále provedení všech činností souvisejících s dodávkou stavebních prací a konstrukcí, jejichž provedení je pro řádné dokončení díla nezbytné (např. zařízení staveniště, bezpečnostní opatření apod.) včetně koordináční a kompletační činnosti celé stavby.

„**Předání a převzetí díla**“ se rozumí úplné provedení všech stavebních a montážních prací a konstrukcí v souladu se stavebními povoleními včetně dodávek potřebných materiálů podle výše uvedené Projektové dokumentace, strojů a zařízení nezbytných pro řádné dokončení provozuschopného díla, dále provedení všech činností souvisejících s dodávkou stavebních a montážních prací a konstrukcí, jejichž provedení je pro řádné dokončení díla nezbytné (např. zařízení staveniště, bezpečnostní opatření apod.) a zajištění geodetického zaměření díla, včetně geometrického plánu pro účely kolaudačního řízení. Stavba musí být provedena v souladu se všemi požadavky a podmínkami, definovanými v závazných stanoviscích a vyjádřeních orgánů a subjektů, kteří byli účastníky správních řízení stavby (územní řízení, vodoprávní řízení, dopravní řízení, demoliční výměr, stavební řízení, apod.), která jsou součástí dokladové části Projektové dokumentace a byly protokolárně předány objednatelem ke dni podpisu smlouvy zhotoviteli.

„**Dnem předání a převzetí díla**“ se rozumí den, ve kterém dojde k oboustrannému podpisu protokolu o předání a převzetí stavby, včetně poskytnutí bankovní záruky dle článku XXI. této smlouvy.

„**Počátek běhu záruční lhůty**“ se rozumí den následující po odstranění všech vad a nedodělků a převzetí díla doloženém podepsaným předávacím protokolem.

## III. PŘEDMĚT SMLOUVY

1. Předmětem smlouvy je závazek zhotovitele provést pro objednatele dílo spočívající v provedení veškerých stavebních prací spojených s vybudováním nové haly pro parkování techniky a

zpevněných ploch v areálu Lesní správy Lomnice. Dílo bude provedeno dle příslušné Projektové dokumentace „Komunikace, plochy a ocelová hala, LS Dolní Lomnice, Lučiny“ zpracované společností SM PROJEKT spol. s r.o., Blatenská 2906, 430 03 Chomutov, IČO: 254 94 741, odpovědný projektant: [REDAKCE]. Uvedená projektová dokumentace je přílohou č. 5 této smlouvy. Přílohou č.4 této smlouvy je oceněný soupisu stavebních prací, dodávek a služeb s výkazem výměr (dále jen „výkaz výměr“), Zhotovitel se zavazuje provést dílo v souladu se stavebním povolení č.j. 4-15/2015/DP - 1513 STAV ze dne 30.08.2016 vydané Újezdním úřadem Hradiště a objednatel se zavazuje převzít dílo a zaplatit zhotoviteli cenu díla.

2. Součástí předmětu smlouvy je veškerá dodavatelská činnost, předložení všech předepsaných dokladů, provedení všech potřebných zkoušek předepsaných příslušnou Projektovou dokumentací a platnými technickými normami.
3. Zhotovitel se zavazuje provést rovněž úkony spojené s výkonem dodavatelské inženýrské činnosti, zejména vyřizování veškerých povolení, překopů, záborů, objížděk, uzavírek, souhlasů a oznámení souvisejících s provedením díla a jeho případnými kolaudacemi.
4. Objednatel se zavazuje předat a Zhotovitel převzít příslušnou Projektovou dokumentaci dle vyhlášky č. 169/2016 Sb.
5. Objednatel odpovídá za správnost a úplnost předané příslušné Projektové dokumentace.
6. Objednatel se dále zavazuje pro případ, že to vyplývá ze zvláštních právních předpisů, jmenovat koordinátora bezpečnosti práce na staveništi.
7. Zhotovitel prohlašuje, že je seznámen se všemi údaji potřebnými pro řádné provedení díla a že se před podpisem této smlouvy seznámil s polohou a povahou staveniště a s vynaložením odborné péče přezkoumal projektovou dokumentaci, přičemž ani při vynaložení odborné péče, již lze na něm rozumně požadovat, neshledal rozporů nebo nedostatků, jež by bránily řádnému provedení díla způsobem a v rozsahu dle této smlouvy.

#### IV. DOBA A MÍSTO PLNĚNÍ

1. Dílo bude provedeno v následujících termínech:

a) Termín předání a převzetí staveniště:	12.04.2017
b) Termín zahájení stavebních prací:	19.04.2017
c) Termín dokončení stavebních prací:	21.09.2017
d) Termín předání a převzetí díla:	29.09.2017
2. Objednatel vyzve zhotovitele k převzetí staveniště nejpozději 10 pracovních dní před termínem předání a převzetí staveniště.
3. Do 10 pracovních dnů od předání a převzetí staveniště si obě strany dohodnou kontrolní body průběhu stavby a rovněž organizační záležitosti předávacího a přejímacího řízení.
4. Zhotovitel se zavazuje vyklidit a vyčistit staveniště do 5 pracovních dnů od převzetí díla či od stanovené lhůty pro odstranění vad.
5. Zhotovitel se dále zavazuje provést dílo v souladu s harmonogramem postupu provedení díla, který je přílohou č. 2 této smlouvy (dále jen „harmonogram“), ve kterém jsou stanoveny veškeré časově i věcně významné milníky (jsou-li s ohledem na strukturu výkazu výměr stanoveny) postupu provedení díla. Týdenní časový harmonogram musí být zpracován v podrobnostech po jednotlivých stavebních objektech a jejich stavebních dílech. Harmonogram musí obsahovat minimálně následující termíny: předání a převzetí staveniště, zahájení a dokončení stavebních prací, předání a převzetí díla.

6. V případě, že nebude možné zahájit práce v termínu dle smlouvy z důvodů na straně objednatele, je zhotovitel povinen zahájit práce do 5 dnů ode dne, kdy mu byla možnost zahájení provádění díla prokazatelně oznámena. V takovém případě se termín pro dokončení a předání díla, jakož i jednotlivé termíny stanovené harmonogramem postupu provedení díla, prodlužují o tolik dnů, o kolik se prodloužil termín zahájení díla, pokud tomu nebudou bránit jiné okolnosti, zejména klimatické podmínky. Nastanou-li tyto jiné okolnosti, prodlužuje se termín plnění o další nezbytně nutný počet dní stanovených v oznámení objednatele. Zhotovitel je však i v takovém případě povinen vyvinout veškeré úsilí k tomu, aby byly původně sjednané termíny dodrženy. Zhotovitel je v takovém případě povinen upravit v tomto smyslu harmonogram postupu provedení díla.
7. Objednatel je oprávněn kdykoli nařídít zhotoviteli přerušeni provádění díla. V případě, že provádění díla bude takto pozastaveno z důvodů na straně objednatele, má zhotovitel právo na prodloužení termínu pro dokončení a předání díla, jakož i jednotlivých termínů stanovených harmonogramem postupu provedení díla, a to o dobu pozastavení provádění díla, pokud tomu nebudou bránit jiné okolnosti, zejména klimatické podmínky. Nastanou-li tyto jiné okolnosti, prodlužuje se termín plnění o další nezbytně nutný počet dní stanovených v oznámení objednatele. Zhotovitel je v takovém případě povinen přepracovat v tomto smyslu harmonogram postupu provedení díla.
8. Zhotovitel je oprávněn přerušit provádění díla v případě, že zjistí při provádění díla skryté překážky znemožňující provedení díla sjednaným způsobem. Každé takové přerušeni provádění díla je zhotovitel povinen písemně oznámit objednateli do 24 hodin od přerušeni provádění díla. Součástí oznámení musí být zpráva o předpokládané délce přerušeni, jeho příčinách a navrhovaných opatřeních. Zhotovitel má po odsouhlasení zprávy objednatelem právo na prodloužení termínu pro dokončení a předání díla, jakož i jednotlivých termínů stanovených harmonogramem postupu provedení díla, a to o dobu pozastavení provádění díla, pokud tomu nebudou bránit jiné okolnosti, zejména klimatické podmínky. Nastanou-li tyto jiné okolnosti, prodlužuje se termín plnění o další nezbytně nutný počet dní stanovených v oznámení objednatele. Zhotovitel je v takovém případě povinen přepracovat v tomto smyslu harmonogram postupu provedení díla.
9. Během přerušeni provádění díla je zhotovitel povinen zajistit ochranu a bezpečnost pozastaveného díla proti zničení, ztrátě nebo poškození, jakož i skladování věcí opatřených k provádění díla.
10. Zhotovitel se zavazuje bezodkladně informovat objednatele o veškerých okolnostech, které mohou mít vliv na termín provedení díla.
11. Zhotovitel nebude při provádění díla odpovědný za prodlení, opomenutí a škody způsobené rozhodnutími orgánů veřejné správy. Zhotovitel se zavazuje v případě takového prodlení provést odpovídající úpravu harmonogramu postupu provedení díla a předložit objednateli písemnou zprávu o okolnostech a důvodech takového prodlení.
12. K písemnému návrhu zhotovitele na změnu termínů je objednatel povinen se vyjádřit do 10 dnů po té, kdy návrh obdržel.
13. Dodatečné práce (vícepráce) a méněpráce nemají vliv na celkovou dobu provádění díla, nedohodnou-li se smluvní strany jinak.
14. Místem plnění jsou pozemky p.č. 1152/1, 1152/2, 1199, 1149/2, v k.ú. Doupovské Hradiště, obec Doupovské Hradiště, okres Karlovy Vary, Karlovarský kraj.

## V. CENA DÍLA

1. Celková cena za zhotovení díla a dalších činností zhotovitele v rozsahu čl. III. a přílohy č. 1 této smlouvy je stanovena dle vítězné nabídky zhotovitele na veřejnou zakázku, s odkazem na soupis prací oceněný zhotovitelem v jeho nabídce, jako cena maximální a platná po celou dobu platnosti smlouvy a činí:

bez daně z přidané hodnoty (dále jen „DPH“) 7.192.326,00 - Kč

(slovy: sedm milionů jedno sto devadesát dva tisíc tři sta dvacet šest korun českých)

Z toho DPH 1.510.388,00- Kč

Celkem s DPH 8.702.714,00- Kč

2. Objednatel se za níže uvedených podmínek zavazuje uhradit zhotoviteli celkovou smluvní cenu za řádné zhotovení díla.
3. DPH bude účtována dle platných právních předpisů.
4. Celková cena díla je stanovena jako cena nejvýše přípustná a překročitelná pouze při splnění podmínek čl. VI. smlouvy.
5. Celková smluvní cena za dílo zahrnuje veškeré přímé i nepřímé náklady zhotovitele spojené s realizací a předáním díla objednateli, zejména však:
  - a) veškeré náklady na úplné, kvalitní a provozuschopné provedení díla,
  - b) veškeré náklady na dodávku, uskladnění, správu, zabudování, montáž a zprovoznění veškerých dílů, součástí, celků a materiálů nezbytných k provedení díla,
  - c) veškeré náklady na dopravu, stavbu, umístění stavby, skladování, montáž a správu veškerých technických zařízení a mechanismů nezbytných k provedení díla,
  - d) veškeré běžné i mimořádné provozní náklady zhotovitele nezbytné k provedení díla,
  - e) veškeré náklady na zařízení staveniště,
  - f) veškeré náklady na dopravu a ubytování pracovníků zhotovitele, náklady na vybudování, provoz a demontáž sociálního a hygienického zařízení,
  - g) veškeré náklady na pochůzky po úřadech a schvalovací řízení, které nese zhotovitel,
  - h) veškeré náklady na běžné i mimořádné pojištění odpovědnosti zhotovitele,
  - i) veškeré daně a poplatky spojené s provedením díla,
  - j) veškeré náklady na provedení nutných, potřebných či úřady stanovených opatření nezbytných k provedení díla
  - k) veškeré ostatní náklady související s plněním zadávacích podmínek.
6. Nedílnou součástí této smlouvy je doložení výpočtu nabídkové ceny v příloze č. 1 smlouvy. Celková cena za dílo je vytvořena a zpracována na základě Projektové dokumentace a prohlídky na místě stavby tak, že výsledná cena za dílo je komplexní a úplná.

## VI. ZMĚNA SMLUVNÍ CENY DÍLA

1. Celková smluvní cena bude vždy upravena odečtením veškerých nákladů na provedení těch částí díla, které objednatel nařídil formou méněprací neprovádět. Náklady na méněpráce budou odečteny ve výši součtu veškerých odpovídajících položek a nákladů neprovedených dle položkového rozpočtu nebo smlouvy.
2. Případné dodatečné stavební práce budou v souladu § 222 odst. 5 zákona č. 134/2016 Sb., o zadávání veřejných zakázek, ve znění pozdějších předpisů (dále též „ZZVZ“) prováděny a fakturovány na základě písemných číslovaných dodatků k této smlouvě uzavřených v souladu s ustanovením čl. XXIV. odst. 3 této smlouvy. Podkladem pro tyto dodatky budou oboustranně odsouhlasené podepsané změnové listy, které budou obsahovat zdůvodnění změny, kalkulaci ceny, termín a způsob plnění. Náklady na dodatečné práce budou kalkulovány maximálně do výše veškerých odpovídajících jednotkových cen položek a nákladů dle oceněného položkového rozpočtu nebo smlouvy. Oceňování případných dodatečných stavebních prací, u kterých nelze využít jednotkových cen, bude provedeno způsobem, který vychází z obecně přijatelných principů a vychází z transparentního základu, např. za využití standardizovaných ceníků.
3. V případě, že při realizaci díla se zjistí skutečnosti mající vliv na cenu díla, které nebyly v době podpisu smlouvy známy, dodavatel je nezavinil a ani je nemohl předvídat, budou tyto řešeny formou

oboustranně odsouhlasených podepsaných změnových listů, které budou obsahovat zdůvodnění změny, kalkulaci ceny, termín a způsob plnění.

## VII. PLATEBNÍ PODMÍNKY

1. Zhotovitel bude objednateli fakturovat maximálně 1x měsíčně, a to na základě skutečně provedených prací a dodávek v uplynulém měsíci, přičemž datem zdanitelného plnění je poslední den příslušného měsíce. Případné vícepráce budou fakturovány samostatně, na základě uzavřeného dodatku k této smlouvě.
2. Zhotovitel předloží nejpozději do 10 kalendářních dnů od uplynutí příslušného měsíce zjišťovací protokol obsahující soupis prací a dodávek skutečně provedených v uplynulém měsíci.
3. Platby budou prováděny bezhotovostním způsobem v české měně na základě daňových dokladů (dále jen „faktur“) zhotovitele, jejichž součástí bude oboustranně odsouhlasený soupis prací a dodávek provedených v uplynulém měsíci, řádně předaných a převzatých podle položkového rozpočtu technickým dozorem objednatele. Za objednatele může soupis prací a dodávek odsouhlasit osoba oprávněná k jednání dle čl. I. smlouvy nebo osoba zmocněná.
4. Fakturace bude realizována v režimu přenesené daňové povinnosti k DPH podle ustanovení § 92e zákona č. 235/2004 Sb., o dani z přidané hodnoty, ve znění pozdějších předpisů. Objednatel současně uvádí, že je plátcem DPH, realizované dílo dle této smlouvy bude využívat v rámci své ekonomické činnosti a jedná se o tuzemské plnění z hlediska daňové povinnosti k DPH.
5. Fakturu zhotovitel zašle objednateli ve dvojím vyhotovení nejpozději do 15 dnů od vzniku práva fakturovat, tj. od potvrzení soupisu provedených prací technickým dozorem objednatele. Lhůta splatnosti faktury je dohodnuta na 30 dnů ode dne doručení faktury objednateli. V pochybnostech se má za to, že faktura je doručena třetí den po jejím odeslání. Faktura se pokládá za včas uhrazenou, pokud je fakturovaná částka nejpozději v den splatnosti odepsána z účtu objednatele. Fakturovaná platba bude uhrazena bezhotovostně na účet zhotovitele uvedený ve smlouvě a tento účet je zhotovitel povinen uvádět i na faktuře.
6. Faktura musí obsahovat: označení (faktura nebo dobropis), číslo této smlouvy, dále veškeré náležitosti uvedené v ustanovení § 29 zákona č. 235/2004 Sb., o dani z přidané hodnoty, ve znění pozdějších předpisů.
7. V případě, že faktura bude obsahovat nesprávné cenové údaje nebo nebude obsahovat náležitosti uvedené v čl. VII. smlouvy, je objednatel oprávněn ji vrátit k opravě nebo doplnění. Zhotovitel fakturu opraví a zašle ji obratem objednateli. V případě oprávněného vrácení faktury objednatelům běží lhůta splatnosti opravené nebo doplněné faktury znovu od počátku, tj. ode dne jejího opětovného doručení.
8. Objednatel nebude poskytovat zálohy, platby předem, ani přiměřenou část odměny podle § 2611 občanského zákoníku.
9. Z každé dílčí faktury vystavené dle odstavce 1 tohoto článku bude k zajištění plnění závazku za řádné ukončení díla pozastaveno zádržné ve výši 10% fakturované hodnoty fakturace bez DPH. Výše zádržného bude na každé dílčí faktuře zhotovitelem vyčísleno.
10. Zbývající část, tj. 10% z fakturované ceny, bude zhotoviteli proplacena do 30 dnů po předání a převzetí díla bez vad a nedodělků s tím, že objednatel je oprávněn od tohoto finančního plnění odečíst částku připadající na jeho nároky (např. smluvní pokuty) vyplývající z této smlouvy.
11. Po úspěšném předání a převzetí díla a poskytnutí bankovní záruky dle článku XXI této smlouvy, uhradí objednatel na základě konečné faktury zhotovitele zbývající část, ze sjednané ceny díla, s tím, že tato faktura mimo náležitosti uvedené v čl. VII. odst. 6 této smlouvy bude obsahovat:
  - výslovný název „konečná faktura“,
  - celkovou sjednanou cenu bez DPH,
  - vyčíslení zádržného

- zápis o předání a převzetí dokončeného díla.
12. Vystavené faktury budou doručovány na následující adresu:  
**Vojenské lesy a statky ČR, s.p.**  
Divize Karlovy Vary  
Mattoniho nábřeží 203/130  
360 09 Karlovy Vary 9
- Zašle-li zhotovitel fakturu na jinou než výše uvedenou fakturační adresu zavazuje se, že uhradí všech škody, sankce a náklady, které objednateli vzniknou v souvislosti s nesprávným doručením faktury.
13. Zhotovitel není oprávněn započíst žádnou svou pohledávku proti pohledávce objednatele z této smlouvy.
14. Zhotovitel je povinen uhradit objednateli veškeré poplatky, sankce, škody a vícenáklady z důvodu nedodržení podmínek pravomocného rozhodnutí nebo závazných stanovisek dotčených orgánů státní správy a stanovisek správců sítí technické infrastruktury, popřípadě provést z toho vyplývající dodatečné práce na své náklady a svou odpovědnost.

### VIII. ZÁRUKA, ODPOVĚDNOST ZA VADY A ZA JAKOST

1. Zhotovitel ručí za jakost provedeného díla a kvalitu provedených prací po dobu 60 měsíců. U dodávek a zařízení, kde je záruka výrobcem poskytována kratší, platí záruka 24 měsíců. Tyto dodávky a zařízení, jakož i díly, které jsou vyloučeny ze záruky, budou uvedeny v zápise (protokolu) o úspěšném předání a převzetí díla.
2. Záruční doba počíná plynout dnem následujícím po převzetí díla objednatelem bez vad a nedodělků.
3. Zhotovitel odpovídá za vady, jež má dílo v době jeho předání.
4. Zhotovitel odpovídá za vady díla, které se vyskytnou po převzetí díla objednatelem v záručních lhůtách. Tyto vady je zhotovitel povinen v souladu s níže uvedenými podmínkami bezplatně odstranit. Práva z odpovědnosti za vady díla musí být uplatněna u zhotovitele v odpovídajících záručních dobách, které jsou uvedeny v uzavřené smlouvě o dílo.
5. Zhotovitel se zavazuje k tomu, že celkový souhrn vlastností jím provedeného díla bude odpovídat příslušné Projektové dokumentaci a podmínkám zadávacího řízení, platné právní úpravě, závazným a platným evropským a českým technickým normám, bezpečnostním a ekologickým předpisům i uživatelským standardům.
6. Kvalita dodávaných materiálů a konstrukcí bude dokladována předepsaným způsobem při kontrolních dnech a při předání a převzetí díla.
7. Zhotovitel neodpovídá za vady, které byly po převzetí díla způsobeny objednatelem nebo zásahem vyšší moci.
8. Zhotovitel dále neodpovídá za správnost a úplnost Objednatelem předané příslušné Projektové dokumentace a zahrnutí případných vad dokumentace do ceny díla.
9. Objednatel se zavazuje uplatnit nárok (dále též „reklamací“) na odstranění vady písemně u zhotovitele, a to nejpozději do 14 kalendářních dnů poté, co závadu zjistil.
10. Zhotovitel se zavazuje, že v případě vad díla, které vznikly v průběhu výstavby či se vyskytly v záruční době, bezplatně odstranit tyto reklamované vady.
11. Zhotovitel se v případě uplatnění reklamací vady díla objednatelem zavazuje:
  - a) potvrdit objednateli bezodkladně emailovou zprávou se zaručeným elektronickým podpisem nebo písemně přijetí reklamací vady díla s uvedením termínu uskutečnění prověrky vady,
  - b) uskutečnit prověrku k zjištění důvodnosti a charakteru vady,
  - c) zahájit bezodkladně práce na odstraňování vady,

- d) odstranit běžnou vadu bezodkladně, nejpozději však ve lhůtě 14 kalendářních dnů od přijetí reklamace vady,
- e) odstranit vadu bránící užívání díla nebo části díla bezodkladně, v technicky nejkratším možném termínu, nejpozději však ve lhůtě 96 hodin od přijetí reklamace vady.

Lhůty dle bodů a) až e) jsou platné, pokud se strany nedohodnou jinak.

- 12. Pokud zhotovitel nedodrží výše stanovené termíny pro odstranění vad, je objednatel oprávněn odstranění učinit sám neb jej sjednat se třetí osobou a příslušné náklady vyúčtovat zhotoviteli. Zhotovitel je pak povinen uhradit náklady na odstranění vad, a to se lhůtou splatnosti 21 dnů po předložení vyúčtování objednatelem.
- 13. Z průběhu reklamačního řízení bude zhotovitelem pořízen zápis obsahující souhlas nebo zdůvodněný nesouhlas zhotovitele s uznáním reklamované vady. V případě uznání vady bude zápis obsahovat termín odstranění vady, popis způsobu odstranění vady, případně zhotovitelem navrhovanou výši slevy za vadu.
- 14. V případě sporu o oprávněnost reklamace budou smluvní strany respektovat vyjádření a konečné stanovisko společně stanoveného soudního znalce. Pokud se smluvní strany na společném znalci nedohodnou do 7 dnů od uplatnění rozporného stanoviska zhotovitele, určí soudního znalce objednatel.

## IX. ZPŮSOB PROVEDENÍ DÍLA

- 1. Zhotovitel se zavazuje provádět dílo s vynaložením odborné péče, přičemž je povinen zejména:
  - a) dodržovat a postupovat v souladu s následujícími obecně závaznými právními předpisy a technickými normami uvedenými v zadávací dokumentaci a v Projektové dokumentaci,
  - b) zajistit veškeré pracovní síly, vybavení a materiál potřebné k provedení díla řádným způsobem,
  - c) zajistit kvalitní řízení a dohled nad provedením díla, nezbytnou kontrolu prováděných prací (nezávisle na kontrole prováděné objednatelem),
  - d) dodržovat obecně závazné právní předpisy, nařízení orgánů veřejné správy, podmínky uvedené v jednotlivých stavebních povoleních (jsou-li vystaveny), závazné i doporučené technické normy, podklady a podmínky uvedené v této smlouvě a veškeré pokyny objednatele,
  - e) chránit objednatele před vznikem škod v důsledku porušení právních či jiných předpisů a v případě jejich vzniku tyto škody uhradit na vlastní náklady,
  - f) upozornit písemně objednatele na nesoulad mezi zadávacími podklady a právními či jinými předpisy v případě, že takový nesoulad kdykoli v průběhu provedení díla zjistí.

Vybrané činnosti ve výstavbě je zhotovitel povinen vykonávat osobami, které jsou k tomu oprávněny, případně jsou k těmto činnostem autorizovány podle zvláštních předpisů.

- 2. Zhotovitel se zavazuje a ručí za to, že při realizaci díla nepoužije žádný materiál, o kterém je na základě obecně závazných právních předpisů a norem platných pro ochranu zdraví, zdravých životních podmínek a životního prostředí, v době jeho užití známo, že je škodlivý. Pokud tak zhotovitel učiní, je povinen na písemné vyzvání objednatele provést vlastním nákladem okamžitou nápravu.
- 3. Při provedení díla nesmějí být bez písemného souhlasu objednatele nebo jeho zástupce učiněny změny oproti schválené Projektové dokumentaci respektive zhotovitelem podané nabídce, a to, ani pokud jde o materiály a technologie. Objednatel je oprávněn změnit rozsah díla z důvodu nezbytných dodatečných stavebních prací či méněprací, které objednatel nemohl v průběhu tvorby projektové dokumentace a v průběhu realizace zadávacího řízení předpokládat. Zhotovitel se zavazuje souhlasit s jakýmkoliv úpravami v předmětu plnění učiněnými objednatelem na základě zjištěných potřeb provedení dodatečných stavebních prací či méněprací, tj. omezením či rozšířením předmětu plnění, dle konkrétních požadavků objednatele, a to i v průběhu zhotovování díla. Tyto dodatečné stavební

práce, případně méněpráce, budou zahrnuty a následně oběma smluvními stranami sjednány v písemných a číslovaných dodatcích ke smlouvě (viz čl. XXIV. odst. 3 a čl. XI. odst. 2 této smlouvy).

4. Zhotovitel se zavazuje při provedení díla udržovat v maximální možné míře pořádek a čistotu na staveništi i na místech, která mohou být provedením díla dotčena. Zhotovitel nese plnou odpovědnost v oblasti ochrany životního prostředí. Zhotovitel se zavazuje svým jménem a na svůj náklad zajistit odstranění nečistot, jakož i likvidaci odpadů vznikajících při provedení díla v souladu se zákonem č. 185/2001 Sb., o odpadech, ve znění pozdějších předpisů a s prováděcími předpisy. Zhotovitel se zavazuje vést veškerou evidenci dokladů požadovanou příslušnými předpisy.
5. Zhotovitel odpovídá za dodržování ochrany přírody v souladu se zákonem č. 114/1992 Sb., o ochraně přírody a krajiny, ve znění pozdějších předpisů a za to, že při provedení díla nepoškodí dřeviny, případně jiné porosty v místě provedení díla, případně v místech provedením díla dotčených.
6. Objednatel udržuje systém managementu jakosti (QMS) a systémy navazující na obecně závazné právní předpisy v oblasti ochrany životního prostředí (EMS) a bezpečnosti a ochrany zdraví při práci (SMS) v souladu s aplikací systémových norem ISO 9001, ISO 14001 a OHSAS 18001. Zhotovitel se zavazuje respektovat tuto skutečnost, seznámit se se stanovenými zásadami a standardy objednatele v oblasti QMS, EMS a SMS a řídit se v této souvislosti pokyny odpovědných zaměstnanců objednatele, což se vztahuje na zhotovitele a další osoby pro zhotovitele pracující. Politiky objednatele v oblasti QMS, EMS a SMS jsou zveřejněny na webových stránkách objednatele ([www.vls.cz](http://www.vls.cz)).
7. Případný postih ze strany státních orgánů a organizací za nedodržení obecně závazných právních předpisů v souvislosti s provedením díla je vždy plně k tíži a na vrub zhotovitele, nezávisle na tom, která osoba podílející se na provedení díla zavdala k postihu příčinu.
8. Všichni pracovníci zhotovitele, včetně pracovníků případných poddodavatelů, budou před svým vstupem či vjezdem na staveniště (pracoviště) poučeni odpovědným stavbyvedoucím zhotovitele o podmínkách vstupu a vjezdu a o podmínkách pohybu na staveništi (pracovišti) tak, jak tyto podmínky stanoví objednatel v zápise o předání staveniště. Tyto podmínky jsou všichni pracovníci zhotovitele, včetně pracovníků poddodavatelů, povinni respektovat. Nedodržení stanovených podmínek může být důvodem k vystavení zákazu vstupu pro pracovníky nedodržující tyto podmínky zhotovitele, včetně zákazu vjezdu pro jeho dopravní prostředky a techniku.
9. Zhotovitel se zavazuje provést pro objednatele dílo svým jménem, bez vad a nedodělků, ve smluveném termínu, na své náklady a nebezpečí dle Projektové dokumentace, která na CD tvoří přílohu č. 5 smlouvy.
10. Objednatel předá zhotoviteli při předání staveniště také tištěnou Projektovou dokumentaci. Za správnost a úplnost příslušné Projektové dokumentace odpovídá objednatel. Zhotovitel je povinen zkontrolovat technickou část předané Projektové dokumentace nejpozději před zahájením prací a upozornit objednatele bez zbytečného odkladu na zjištěné vady a nedostatky a předat mu soupis zjištěných vad a nedostatků předané Projektové dokumentace včetně návrhů na jejich odstranění a včetně vymezení dopadu na předmět plnění a cenu díla.
11. Zhotovitel není oprávněn zjišťovat trasy a druhy inženýrských sítí vedoucích přes staveniště. Zhotovitel se však zavazuje zabezpečit jejich vytyčení a nese odpovědnost za jejich neporušení v případech, kdy objednatel předal zhotoviteli dokumentaci o inženýrských sítích vedoucích staveništěm.
12. Zhotovitel se zavazuje provést pro objednatele dílo s využitím vlastních kapacit a případně i třetích osob uvedených v příloze č. 3 smlouvy. Tyto třetí osoby (dále a výše jen „poddodavatelé“) se budou podílet na provedení díla výhradně v rozsahu určeném smlouvou. Zhotovitel může provést změnu v osobě některého ze poddodavatelů pouze s předchozím písemným souhlasem objednatele v souladu s článkem XXIV odst. 3 této Smlouvy. Objednatel se zavazuje neodepřít takový souhlas bez závažného důvodu. Zhotovitel se zavazuje veškeré práce poddodavatelů řádně koordinovat. Zhotovitel odpovídá v plném rozsahu za veškeré části díla provedené poddodavateli.

13. Změna poddodavatele, prostřednictvím kterého byla prokázána kvalifikace, je v průběhu plnění díla možná pouze v důsledku objektivně nepředvídatelných skutečností a po písemném souhlasu zadavatele, a to pouze za předpokladu, že náhradní poddodavatel prokáže splnění kvalifikace požadované v zadávacích podmínkách a to minimálně v rozsahu jako poddodavatel původní.
14. Zhotovitel potvrzuje, že se v plném rozsahu seznámil s rozsahem a povahou díla, že jsou mu známy veškeré technické, kvalitativní a jiné podmínky nezbytné k realizaci díla, a že disponuje sám i s případnými poddodavateli takovými kapacitami a odbornými znalostmi, které jsou k provedení díla nezbytné.
15. Zhotovitel prohlašuje, že prozkoumal místní podmínky na staveništi a že práce mohou být dokončeny způsobem a v termínu stanovenými smlouvou. Zhotovitel se zavazuje v rámci zařízení staveniště zajistit podmínky pro výkon funkce autorského dozoru projektanta a technického dozoru stavebníka, případně činnost koordinátora bezpečnosti a ochrany zdraví při práci na staveništi a to v přiměřeném rozsahu.
16. Zhotovitel se zavazuje provést dílo v souladu s technickými a právními předpisy platnými v České republice a EU v době provedení díla.
17. V průběhu realizace díla nesmí být přerušen provoz lesní správy Lomnice. Zadavatel požaduje zajistit trvalý přístup do administrativní budovy lesní správy, chladicího boxu na zvěřinu, čerpací stanice, dílen a skladovacích ploch, vč. venkovních - nedotčených stavbou. Před zahájením stavebních prací zhotovitel předloží plán organizace výstavby.

## **X. TECHNICKÝ DOZOR OBJEDNATELE**

1. Objednatel může kdykoliv během plnění této smlouvy delegovat kteroukoliv ze svých pravomocí osobě pověřené výkonem technického dozoru (dále a výše též jen „technický dozor“) a takovou delegaci pravomocí může také kdykoliv zrušit. Technický dozor je oprávněn ke všem právním úkonům, které je oprávněn činit na základě smlouvy, pokud ze zmocnění uděleného mu objednatel nevyplývá, že musí takový krok s objednatel předem projednat. Pokud není takové omezení výslovně dáno, má se za to, že objednatel technický dozor zmocnil ke všem úkonům nutným k výkonu jeho povinností bez jakýchkoliv omezení.
2. Technický dozor objednatel je oprávněn seznamovat se s podklady, podle kterých se připravuje realizace díla, účastní se předání staveniště (pracoviště), odsouhlasuje změny a doplňky, které neprodlužují lhůty, nezvyšují náklady a nezhorsují parametry. Je oprávněn kontrolovat věcnou správnost a úplnost cenových podkladů, vstupovat na staveniště (pracoviště), účastnit se kontrolní činnosti organizované nadřízeným orgánem, kontrolovat zakrývané práce, účastnit se odevzdání a převzetí prací, kontrolovat odstranění vad a nedodělků, kontrolovat vyklizení staveniště (pracoviště). Tato kontrola a odsouhlasení provedených dílčích prací bude zapsána ve stavebním deníku. Zhotovitel písemně vyzve objednatel (TD) k převzetí jednotlivých dílčích prací a ten neprodleně toto provede. Bez tohoto převzetí není možno pokračovat v dalších stavebních pracích.
3. Technický dozor objednatel není oprávněn zasahovat do provádění díla a není oprávněn nahrazovat svou vůli vůli objednatel kromě těch rozhodnutí, které mu přísluší dle jiných částí této smlouvy nebo písemného zmocnění objednatel. Technický dozor objednatel je však oprávněn dát pokyn k přerušení provedení díla, pokud:
  - a) je ohrožena bezpečnost prováděného díla,
  - b) je ohroženo zdraví nebo život osob podílejících se na provedení díla, případně jiných osob,
  - c) hrozí nebezpečí vzniku větší škody ve smyslu vymezení tohoto pojmu v § 138 odst. 1 zákona č. 40/2009 Sb., trestní zákoník, ve znění pozdějších předpisů.
4. Na nedostatky zjištěné v průběhu provedení díla upozorní technický dozor objednatel zápisem ve stavebním deníku a nedostatky budou projednány v rámci nejbližšího kontrolního dne.

5. Pokud zhotovitel nesouhlasí s jakýmkoliv rozhodnutím osoby pověřené výkonem technického dozoru, může se se svými námitkami obrátit přímo na objednatele, který rozhodnutí buď potvrdí, změní či zruší.

## XI. KONTROLA PROVEDENÍ DÍLA

1. Objednatel kontroluje provedení díla zejména formou kontrolních dnů, které jsou stanoveny dohodou smluvních stran na základě harmonogramu postupu provedení díla. Kontrolní dny mohou být rovněž iniciovány kteroukoli smluvní stranou, přičemž druhá strana je povinna dohodnout se s iniciující stranou na termínu kontrolního dnu bezodkladně. Jednací místnost pro kontrolní den zajistí objednatel. Obě strany zajistí na jednání účast svých zástupců v náležitém rozsahu.
2. O průběhu a závěrech kontrolního dne se pořídí zápis, k jehož vypracování je povinen zhotovitel. Záznam podepíše oprávnění zástupci obou stran uvedení v čl. I. smlouvy nebo osoba k tomu zmocněná, přičemž opatření uvedená v zápisu jsou pro smluvní strany závazná, jsou-li v souladu s touto smlouvou.

V opačném případě (např. vícepráce nebo méněpráce, jejich rozsah) musejí být opatření schválena statutárními (jednajícími) zástupci smluvních stran formou dodatku ke smlouvě, bez schválení statutárními (jednajícími) zástupci nejsou takováto opatření účinná.

3. Objednatel je navíc oprávněn kontrolovat provedení díla, a to kdykoli v průběhu jeho provedení. Zhotovitel se zavazuje objednateli umožnit vstup do veškerých prostor, které souvisejí s prováděním díla a tak poskytnout možnost prověřit, zda dílo je prováděno řádně. Zhotovitel je dále povinen poskytnout objednateli veškerou součinnost k provedení kontroly, zejména zajistit účast odpovědných zástupců zhotovitele.
4. Zhotovitel se zavazuje u částí díla, které budou v průběhu postupujících prací zakryty, včas objednatele písemně vyzvat k provedení kontroly takových částí. Pokud tak zhotovitel neučiní, je povinen umožnit objednateli provedení dodatečné kontroly a nést náklady s tím spojené.
5. V případě, že se objednatel přes výzvu zhotovitele nedostaví do 3 pracovních dnů od jejího doručení ke kontrole zakrývaných částí díla, tyto části budou zakryty a zhotovitel může pokračovat v provedení díla. Objednatel je oprávněn požadovat dodatečné odkrytí dotýčných částí díla za účelem dodatečné kontroly, je však povinen zhotoviteli nahradit náklady odkrytím způsobené.
6. O kontrole zakrývaných částí díla se učiní záznam ve stavebním deníku, který musí obsahovat souhlas objednatele se zakrytím předmětných částí díla. V případě, že se objednatel přes výzvu zhotovitele nedostavil ke kontrole, uvede se tato skutečnost do záznamu ve stavebním deníku místo souhlasu objednatele.

## XII. PŘEDÁNÍ A PŘEVZETÍ DÍLA

1. Zhotovitel splní svoji povinnost provést dílo jeho řádným a včasným ukončením a předáním dokončeného díla bez vad jako celku objednateli.
2. Zhotovitel předloží při zahájení přejímacího řízení tyto doklady:
  - veškerou potřebnou dokumentaci k přejímacímu řízení,
  - kopie stavebních deníků,
  - zápisy a osvědčení o všech předepsaných zkouškách, revizích a měřeních,
  - všechna osvědčení o jakosti a shodě použitých materiálů a zabudovaných výrobků,
  - zápisy o předání a převzetí zakrývaných konstrukcí,
  - dokumentaci skutečného provedení,
  - bankovní záruka dle článku XXI této smlouvy
  - případně další doklady vyžádané objednatelem (např. potvrzení o likvidaci odpadů).

3. Pokud výše uvedené doklady nebudou zhotovitelem předloženy, bude objednatel považovat dílo za nedokončené a nezpůsobilé převzetí.
4. Zhotovitel oznámí písemně nejpozději 15 dnů před skutečným termínem dokončení díla objednateli a zároveň zápisem do stavebního deníku datum, kdy bude dílo dokončeno bez vad a bude připraveno k převzetí za účasti smluvních stran. Objednatel zahájí převzetí ve zhotovitelem oznámeném termínu. Nastane-li situace, kdy dílo bude řádně dokončeno před stanoveným termínem předání a převzetí díla, je dodavatel oprávněn dílo předat objednateli i před jeho uplynutím, a to bez nutnosti uzavřít dodatek ke smlouvě o dílo ve věci dřívějšího plnění. Na tuto skutečnost musí zhotovitel objednatele upozornit alespoň 10 pracovních dnů před novým termínem předání a převzetí díla.
5. V případě kompletnosti dokladů bude po provedené prohlídce, které se zúčastní zástupci objednatele a zhotovitele:
  - a) předmět díla objednatelem převzat, pokud bude bez vad a nedodělků a o převzetí bude sepsán zápis;
  - b) objednatelem může být předmět díla převzat i přesto, že bude vykazovat vady a nedodělky, které samy o sobě, ani ve spojení s jinými nebrání řádnému užívání díla. Nedílnou součástí zápisu bude soupis vad a nedodělků zjištěných při prohlídce včetně termínu jejich odstranění. Odstranění všech vad a nedodělků bude potvrzeno písemně v zápisu zástupci smluvních stran pro věci technické. Od té doby poběží záruční doba;
  - c) objednatelem nebude předmět díla převzat, pokud bude mít vady a nedodělky bránící řádnému užívání díla. O odmítnutí bude sepsán zápis. Objednatel vyúčtuje zhotoviteli smluvní pokutu až do doby nového předání díla bez vad a nedodělků, pokud bude smluvní termín dokončení překročen.
6. O předání a převzetí předávaného díla se pořídí protokol o předání a převzetí díla (dále jen „protokol“). K vyhotovení protokolu je povinen zhotovitel, kopie protokolu musí být zaslána všem zúčastněným zástupcům obou smluvních stran.
7. Pokud objednatel odmítl převzít předávané dílo, pořídí se protokol, kde se jako výsledek přejímacího řízení uvede, že předávané dílo objednatel nepřevzal včetně vymezení důvodů, proč se tak stalo. Opakované přejímací řízení lze po dohodě smluvních stran provést toliko v nezbytném rozsahu, jenž je vymezen důvody, pro které objednatel předávané dílo dříve nepřevzal. O opakovaném přejímacím řízení se sepíše protokol, který v případě přejímacího řízení v nezbytném rozsahu zahrnuje pouze výsledek přejímacího řízení, kde se uvede, že objednatel předávané dílo převzal; protokol musí být podepsán zástupci obou smluvních stran, kteří opakované přejímací řízení provedli a připojí se k předchozímu protokolu.
8. V případě, že objednatel oprávněně nepřevzal předávané dílo ani v opakovaném přejímacím řízení, opakuje se příští přejímací řízení v plném rozsahu.
9. Každá ze smluvních stran je oprávněna přizvat k přejímacímu řízení znalce. V případě neshody znalců ohledně toho, zda dílo vykazuje vady, se má za to, že tomu tak je, a to až do doby, než se prokáže opak; důkazní břemeno nese v takovém případě zhotovitel. Objednatel se zavazuje k předání a převzetí díla přizvat osoby vykonávající funkci technického dozoru objednatele, případně také autorského dozoru projektanta.
10. Zhotovitel se zavazuje zúčastnit se případných kolaudačních řízení, pokud jej o to objednatel požádá.

### **XIII. VLASTNICKÉ PRÁVO A NEBEZPEČÍ ŠKODY**

1. Vlastníkem zhotovovaného díla je objednatel, a to od samého počátku. Nebezpečí škody a zániku prováděného díla, jakož i nebezpečí škody na věcech opatřených k provedení díla, nese zhotovitel; tato nebezpečí přecházejí na objednatele po předání a převzetí díla.

2. Zhotovitel nese odpovědnost původce odpadů, zavazuje se nezpůsobovat únik ropných, toxických či jiných škodlivých látek na stavbě.
3. Zhotovitel je povinen objednateli nahradit škodu v plné výši, kterou způsobí při realizaci díla.
4. Škodu je objednatel oprávněn započítat proti pohledávce zhotovitele. V případě, že taková pohledávka neexistuje, bude objednatelem vystavena a zhotovitelem uhrazena faktura v souladu s touto smlouvou.
5. Zhotovitel se zavazuje mít uzavřenou pojistnou smlouvu, jejímž předmětem je pojištění odpovědnosti za škodu způsobenou provozní činností zhotovitele včetně možných škod způsobených pracovníky zhotovitele v souvislosti s plněním této smlouvy, s pojistným plněním ve výši nejméně 8.000.000 Kč (slovy osm milionů korun českých) a jeho spoluúčast nepřevyšuje 5 %. Zhotovitel se zavazuje, že pojištění v uvedené výši a rozsahu zůstane účinné po celou dobu platnosti této smlouvy. Kopii pojistné smlouvy předloží zhotovitel objednateli při podpisu smlouvy o dílo. V případě, že nastane pojistná událost, bude pojistné plnění vypláceno dle [všeobecných pojistných podmínek] z uzavřené pojistné smlouvy Zhotovitele.

#### **XIV. BEZPEČNOST A OCHRANA ZDRAVÍ**

1. Zhotovitel se zavazuje při provedení díla dodržovat předpisy o bezpečnosti a ochraně zdraví při práci, jakož i předpisy hygienické a požární. Za dodržování těchto předpisů v místě provedení díla i při veškerých činnostech s provedením díla souvisejících nese odpovědnost zhotovitel.
2. Zhotovitel odpovídá za bezpečnost a ochranu zdraví všech osob v prostoru staveniště, včetně prostorů zařízení staveniště. Odpovídá rovněž za bezpečnost silničního provozu v prostoru staveniště.

#### **XV. STAVEBNÍ DENÍK, STAVENIŠTĚ**

1. Zhotovitel je povinen vést ode dne předání a převzetí staveniště o pracích, které provádí, stavební deník, do kterého zapisuje skutečnosti v souladu s ustanovením § 157 zákona č. 183/2006 Sb., o územním plánování a stavebním řádu (stavební zákon), ustanovením § 6 vyhlášky č. 499/2006 Sb., o dokumentaci staveb a přílohou č. 5 k této vyhlášce, kterými jsou stanoveny obsahové náležitosti a způsob vedení stavebního deníku.
2. Nesouhlasí-li stavbyvedoucí se zápisem objednatele nebo technického dozoru, musí k tomuto zápisu připojit svoje stanovisko nejpozději do 3 pracovních dnů, jinak se má zato, že se zněním zápisu souhlasí. Objednatel je povinen vyjadřovat se k zápisům zhotovitele nejpozději do 5 pracovních dnů.
3. Zápisy ve stavebním deníku se nepovažují za změnu smlouvy, ale mohou být použity jako podklad pro případné změnové listy sloužící pro vypracování a následné uzavření dodatků k této smlouvě.
4. Objednatel se zavazuje předat zhotoviteli staveniště prostě veškerých právních i faktických vad. O předání staveniště bude pořízen zápis ve stavebním deníku, ve kterém bude zhotovitelem potvrzeno převzetí staveniště.
5. Zhotovitel je povinen seznámit se při převzetí staveniště s rozmístěním a trasou případných podzemních vedení na staveništi, které nejsou předmětem díla a tyto vhodným řešením ochránit, aby prováděním díla nedošlo k jejich poškození.
6. Zhotovitel zajistí na vlastní náklady veškeré zařízení staveniště, nezbytné pro provedení díla a provozu staveniště včetně hygienického zázemí. Zařízení staveniště a skládky materiálu je zhotovitel povinen vybudovat tak, aby nevznikly žádné škody na majetku objednatele. Zhotovitel zabezpečí zřízení staveniště v souladu se svými potřebami, Projektovou dokumentací předanou objednatelem a s požadavky objednatele. Zhotovitel se zavazuje ve lhůtě 10 dnů po předání a převzetí díla odstranit na své náklady zařízení staveniště a vyklidit ho.

7. Zhotovitel přebírá okamžikem předání staveniště v plném rozsahu odpovědnost za vlastní řízení postupu prací, za sledování a dodržování předpisů o bezpečnosti práce a ochrany zdraví při práci, zachování pořádku na staveništi, hygienická opatření, ochranu životního prostředí a za požární bezpečnost.
8. Zhotovitel se zavazuje řádně označit staveniště v souladu s obecně platnými právními předpisy. Veškerá případná potřebná povolení k užívání všech veřejných ploch, případně rozkopávkám nebo překopům veřejných komunikací, zajišťuje zhotovitel a nese veškeré případné poplatky.

## XVI. ZKOUŠKY

Zhotovitel se zavazuje průběžně kontrolovat jakost dodávek a prověřovat doklady o dodávkách materiálů, konstrukcí a technologií. Dále prověřovat doklady o veškerých provedených průběžných zkouškách, revizích a měřeních dokládajících kvalitu a způsobilost díla a jeho částí, prověřovat a kontrolovat dodržování požadavků hygienických, požární ochrany, bezpečnosti, ochrany zdraví při práci, životního prostředí.

## XVII. Odstoupení od smlouvy

1. Smluvní strany se dohodly, že každá z nich má právo odstoupit od této smlouvy nebo její části pro podstatné porušení smlouvy.
2. Za podstatné porušení této smlouvy, při kterém vzniká právo odstoupit objednateli, se považují tyto případy:
  - nedodání díla dle čl. III. smlouvy ve stanoveném členění, druhu, množství a kvalitě,
  - neoprávněné převzetí staveniště zhotovitelem do 5 kalendářních dnů od termínu předání a převzetí staveniště, který je uveden v čl. IV. odst. 1 této smlouvy,
  - prodlení s řádným zahájením stavebních prací po dobu delší než 5 kalendářních dnů,
  - bezdůvodné přerušování provádění díla na dobu delší jak 7 kalendářních dnů,
  - nedodržení ustanovení o ceně díla dle čl. V. a VI. této smlouvy,
  - nedodržení ustanovení o uzavření pojistné smlouvy dle čl. XIII. odst. 5 této smlouvy,
  - prodlení v plnění smlouvy z důvodů na straně zhotovitele delší než 30 kalendářních dnů,
  - provádění díla s nedostatečnou odbornou péčí, v rozporu s Projektovou dokumentací, platnými technickými normami, obecně závaznými právními předpisy, případně pokyny objednatele, a to přes písemné upozornění objednatele,
  - provádění díla jinými poddodavateli, než uvedenými v příloze č. 3 této smlouvy, pokud není taková změna učiněna v souladu s čl. IX. odst. 12 a 13 této smlouvy,
  - neodstranění vady zjištěné objednatelům v průběhu provádění díla a uvedené v zápisu z kontrolního dne, a to ani v dodatečně lhůtě stanovené písemně,
  - jestliže je k úkonům zhotovitele nutný předchozí písemný souhlas objednatele a zhotovitel činí tyto úkony bez tohoto souhlasu,
  - nedodržení ujednání o záruce,
  - v případě, že probíhá insolvenční řízení proti majetku zhotovitele, nebo zhotovitel vstoupí do likvidace,
  - kdy vyjde najevo, že zhotovitel uvedl v rámci zadávacího řízení nepravdivé či zkreslené informace, které by měly zřejmý vliv na výběr zhotovitele pro uzavření této smlouvy,
  - celková výše smluvních pokut dosáhne limitu 10 % z ceny díla.
3. Za podstatné porušení této smlouvy, při kterém vzniká zhotoviteli právo odstoupit od smlouvy nebo její části se považuje stav, kdy objednatel je v prodlení se zaplacením faktury po dobu delší dvou kalendářních měsíců, a to i po písemné výzvě zhotovitele k zaplacení, v níž zhotovitel stanovil dodatečnou přiměřenou lhůtu k zaplacení.

4. Objednatel je oprávněn od smlouvy nebo její části odstoupit rovněž v případě, kdy oprávněný zástupce objednatele zjistí, že osoby zajišťující provádění díla dle této smlouvy nesplňují požadavky na provádění díla stanovené závaznými právními předpisy (předepsaná kvalifikace, předepsaná způsobilost, předepsané oprávnění, doklad o proškolení způsobilé osoby apod.) dle zadávací dokumentace.
5. Kterákoli ze smluvních stran je oprávněna s okamžitou platností odstoupit od smlouvy, pokud se druhá strana prokazatelně stala neschopnou plnit své závazky.
6. V případě odstoupení od smlouvy je odstupující strana svoje odstoupení povinna písemně oznámit druhé smluvní straně s uvedením důvodu a rozsahu odstoupení. Bez těchto náležitostí je odstoupení od smlouvy neplatné.
7. Odstoupí-li některá ze smluvních stran od této smlouvy, povinnosti obou stran jsou poté následující:
  - a) Není-li dílo dokončeno:
    - zhotovitel provede soupis všech prací provedených ke dni oznámení o odstoupení od této smlouvy,
    - zhotovitel provede finanční ocenění provedených prací a zpracuje „konečný daňový doklad (fakturu) rozpracovaného díla“,
    - zhotovitel bez zbytečného odkladu vyzve objednatele k převzetí rozpracovaného díla a objednatel do 30 kalendářních dnů od obdržení této výzvy rozpracované dílo převezme, s tím že může uplatnit své výhrady.
  - b) Ve kterémkoliv stadiu plnění smlouvy:
    - smluvní strana, která důvodně odstoupení od smlouvy zapříčinila, je povinna uhradit druhé straně veškeré náklady jí vzniklé v souvislosti s odstoupením od této smlouvy.

## XVIII. VYŠŠÍ MOC

1. Smluvní strany jsou zproštěny odpovědnosti za částečné nebo úplné neplnění smluvních závazků, jestliže k němu došlo v důsledku vyšší moci. Za vyšší moc se pro účel smlouvy považují okolnosti, které vznikly po uzavření smlouvy v důsledku stranami nepředvídatelných a neodvratitelných událostí mimořádné povahy, jež mají bezprostřední vliv na provedení díla.
2. V případě, že nastane vyšší moc, prodlužuje se lhůta ke splnění smluvních povinností o dobu, během níž vyšší moc trvá. Jestliže v důsledku vyšší moci dojde k prodlení s termínem provedení díla o více než 60 dnů, dohodnou se smluvní strany na dalším postupu provedení.
3. V případě, že některá smluvní strana není schopna plnit své závazky ze smlouvy v důsledku vyšší moci, je povinna neprodleně a písemně o této skutečnosti vyrozumět druhou smluvní stranu. Obdobně poté, co účinky vyšší moci pominou, je smluvní strana, jež byla vyšší mocí dotčena, povinna neprodleně a písemně vyrozumět druhou smluvní stranu o této skutečnosti.

## XIX. ÚKONY, DORUČOVÁNÍ, POČÍTÁNÍ ČASU

1. Úkony mezi smluvními stranami jsou oprávněny činit statutární (odpovědní) zástupci, případně osoby k těmto úkonům příslušnou smluvní stranou písemně zmocněné. Změny ve statutárních (odpovědných) zástupcích jsou smluvní strany povinny si navzájem oznámit a doložit aktuálním výpisem z obchodního rejstříku, jsou-li do něj zapsány, či jiným odpovídajícím způsobem.
2. Vyžaduje-li smlouva u některého úkonu smluvní strany písemnou formu, oznámení takového úkonu musí být druhé smluvní straně doručeno poštou, doručovací službou, emailem s elektronickým podpisem nebo osobně proti podpisu.
3. Smluvní strany se dohodly, že veškerá korespondence související s provedením díla podle smlouvy bude doručována na adresy uvedené ve smlouvě.

4. Oznámení o úkonu smluvní strany se považuje při osobním doručení za doručené ve chvíli, kdy je zanecháno na ve smlouvě určené adrese s tím, že stane-li se tak mimo běžnou pracovní dobu adresáta, považuje se za doručené následující pracovní den v 8,30 hodin.
5. Odmítne-li smluvní strana, jež je adresátem, převzít oznámení o úkonu druhé smluvní strany, považuje se oznámení za doručené dnem odmítnutí. V případě, že je oznámení o úkonu zasíláno poštou, považuje se za den doručení třetí den po podání oznámení k poštovní přepravě. Písemnosti se považují za doručené i v případě, že kterákoliv ze stran její doručení jinak znemožní.

## XX. ZAJIŠTĚNÍ ZÁVAZKŮ A SMLUVNÍ POKUTY

1. Smluvní strany se dohodly na následujících smluvních pokutách, které je zhotovitel povinen uhradit objednateli:
  - a) smluvní pokuta v případě prodlení zhotovitele s řádným a bezvadným dokončením a předáním díla v termínu dle čl. IV. odst. 1 písm. d) této smlouvy, a to ve výši 0,2 % z ceny díla za každý i započatý den prodlení,
  - b) smluvní pokuta za nedodržení dohodnutého termínu odstranění vad a nedodělků uvedeného v zápisu z předání a převzetí díla dle čl. XII. odst. 5 písm. b) nebo vyklizení a vyčištění staveniště dle čl. IV. odst. 4 této smlouvy, a to ve výši 0,1 % z ceny díla za každý případ a započatý den prodlení,
  - c) smluvní pokuta za nedodržení dohodnutého termínu pro odstranění vad zjištěných v záruční době dle čl. VIII. této smlouvy, a to ve výši 5.000,- Kč za každý případ a započatý den prodlení,
  - d) smluvní pokuta v případě, že přizve ke spolupráci další poddodavatele bez předchozího odsouhlasení objednatelem dle čl. IX. odst. 12 a 13 této smlouvy, a to ve výši 100.000,- Kč za každý případ,
  - e) smluvní pokuta v případě, že dojde ke znečištění stavby, resp. staveniště a okolních pozemků např. odpady, atd., a to ve výši 5.000,- Kč za každý zjištěný případ,
  - f) smluvní pokuta v případě, že dojde k prokazatelnému porušení bezpečnosti práce a ochraně zdraví v průběhu provádění díla dle čl. XIV. této smlouvy, a to ve výši 5.000,- Kč za každý zjištěný případ. Pro uložení této smluvní pokuty není rozhodující, zda se porušení smluvní povinnosti dopustil zhotovitel nebo další osoby podílející se na provedení díla (poddodavatelé). Za porušení smluvní povinnosti poddodavatelem odpovídá v plném rozsahu zhotovitel,
  - g) smluvní pokuta v případě, že zhotovitel neoprávněně nepřevezme staveniště ve sjednaném termínu, je objednatel oprávněn po zhotoviteli požadovat úhradu jednorázové smluvní pokuty ve výši 100.000,- Kč.
2. Celková výše smluvních pokut není omezena jakýmkoliv limitem a smluvní pokuty mohou být kombinovány (tzn., že uplatnění jedné smluvní pokuty nevyklučuje souběžné uplatnění jakékoliv jiné smluvní pokuty).
3. V případě, že objednatel zjistí, že nebyl dodržen požadavek zadávacích podmínek veřejné zakázky, jež vedly k uzavření této smlouvy, na to, aby veškeré informace, které uvedl zhotovitel jakožto zhotovitel v nabídce a při jakékoli komunikaci s objednatelem jakožto zadavatelem (zejména při vysvětlení nabídky), odpovídaly skutečnosti, vyhrazuje si právo odstoupit od smlouvy bez jakýchkoli sankcí a současně vymáhat smluvní pokutu ve výši 100.000,- Kč.
4. Smluvní strany vylučují aplikaci ustanovení § 2050 občanského zákoníku a výslovně sjednávají to, že ujednání smluvní pokuty za porušení povinností zhotovitele nemá vliv na právo objednatele na náhradu škody vzniklé z porušení povinností zhotovitele, ke které se smluvní pokuta vztahuje.
5. V případě prodlení s úhradou faktury se obě smluvní strany dohodly na úroku z prodlení ve výši 0,05 % z dlužné částky za každý i započatý den prodlení až do úplného zaplacení.
6. Objednatel musí zhotoviteli oznámit uložení smluvní pokuty nebo požadavku náhrady škody. Oznámení musí vždy obsahovat popis a časové určení události, která v souladu s odkazem na příslušné ustanovení smlouvy zakládá právo objednatele účtovat smluvní pokutu nebo náhradu škody.

Oznámení musí dále obsahovat informaci o způsobu úhrady, přičemž zhotovitel souhlasí, aby objednatel určil způsob úhrady smluvní pokuty nebo náhradu škody, na níž mu vznikne nárok, a to včetně formou zápočtu proti kterékoliv pohledávce zhotovitele vůči objednateli. Pokud by nedošlo k tomuto započtení v plném rozsahu, zavazuje se zhotovitel k doplacení dlužné částky, a to do 14 kalendářních dnů ode dne převzetí písemného oznámení objednatele.

7. Veškeré smluvní pokuty jsou splatné do 14 dnů od jejich uplatnění u druhé smluvní strany.

## **XXI. BANKOVNÍ ZÁRUKA**

1. Zhotovitel poskytne při podpisu protokolu o předání a převzetí díla objednateli bankovní záruku za kvalitu díla ve výši 500 000,- Kč. Bankovní záruka musí být platná minimálně po celou dobu běhu záruční doby.
2. Bankovní záruka za kvalitu díla bude vydána bankou, která má povolení ČNB působit jako banka na území České republiky podle zákona 21/1992 Sb., o bankách, ve znění pozdějších předpisů. Bankovní záruka bude neodvolatelná, bezpodmínečná a na první vyžádání. Bankovní záruka bude předložena písemnou formou v originálním vyhotovení s uvedením účelu závazně přislíbené bankovní záruky a její platnosti.
3. Právo z bankovní záruky za kvalitu díla je objednatel oprávněn uplatnit v případech, že zhotovitel nebude plnit své povinnosti vyplývající ze záruky za dílo nebo neuhradí objednateli nebo třetí straně škodu způsobenou v souvislosti s výskytem záruční vady či smluvní pokutu nebo jiný peněžitý závazek, ke kterému je ze smlouvy povinen.
4. Před uplatněním plnění z bankovní záruky oznámí objednatel písemně zhotoviteli výši požadovaného plnění ze strany banky. Zhotovitel je povinen doručit objednateli novou záruční listinu ve znění shodném s předchozí záruční listinou, v původní výši nejpozději do 7 kalendářních dnů od jejího úplného vyčerpání. Bankovní záruka bude uvolněna objednatelem do 10 dnů po uplynutí záruční doby na základě písemné žádosti zhotovitele.
5. Bankovní záruka zajišťuje zejména řádné odstranění vad uplatněných objednatelem vůči zhotoviteli z titulu odpovědnosti za vady díla v záruční době a výše uvedené povinnosti zhotovitele, přičemž platí, že:
  - v případě jakékoli změny záruční lhůty je zhotovitel povinen platnost bankovní záruky prodloužit tak, aby trvala po celou dobu záruční lhůty;
  - právo ze záruky je objednatel oprávněn uplatnit v případech, že zhotovitel neodstraní vadu díla způsobem a v době, k nimž je podle příslušných ustanovení smlouvy o dílo k odstraňování vad v záruční lhůtě povinen;
  - nepředložení bankovní záruky v požadovaném termínu je důvodem k nepřevzetí dokončeného díla a uplatnění sankcí pro nedodržení termínu dokončení a předání díla.

## **XXII. PLATNOST A ÚČINNOST SMLOUVY**

Tato smlouva nabývá platnosti a účinnosti dnem podpisu smluvními stranami.

## **XXIII. POSTOUPENÍ SMLOUVY**

Zhotovitel není oprávněn postoupit práva, povinnosti, závazky a pohledávky z této smlouvy třetí osobě nebo jiným osobám bez předchozího písemného souhlasu objednatele.

## XXIV. ZÁVĚREČNÁ USTANOVENÍ

6. Smlouva se řídí právním řádem České republiky. Vztahy mezi stranami se řídí touto smlouvou a občanským zákoníkem.
7. Smlouva se uzavírá na dobu určitou a může být ukončena dohodou smluvních stran. Při ukončení smlouvy jsou smluvní strany povinny vzájemně vypořádat své závazky, zejména si vrátit věci předané k provedení díla, vyklidit prostory poskytnuté k provedení díla, staveniště a uhradit veškeré splatné peněžité závazky podle smlouvy; zánikem smlouvy rovněž nezanikají práva na již vzniklé (splatné) majetkové sankce podle smlouvy.
8. Smlouvu lze měnit písemně formou číslovaných dodatků ke smlouvě podepsaných oběma smluvními stranami. Smluvní strany se zavazují vyjádřit se písemně k návrhu změny smlouvy předloženého druhou stranou, a to nejpozději do 15 dnů od doručení tohoto návrhu.
9. Zhotovitel prohlašuje, že souhlasí s případným postoupením práv a povinností objednatele z této smlouvy nebo z její části třetí osobě.
10. Jestliže jednotlivá ustanovení této smlouvy jsou nebo se stanou zcela nebo částečně neplatnými, jestliže nějaká ustanovení zcela chybí nebo jsou nevymahatelná, není tím dotčena platnost ostatních ustanovení. Namísto neplatného, chybějícího či nevymahatelného ustanovení dohodnou smluvní strany takové platné ustanovení, které nejvíce odpovídá smyslu a účelu chybějícího či nahrazovaného ustanovení.
11. Tato smlouva je vyhotovena ve dvou vyhotoveních, z nichž každá smluvní strana obdrží po jednom.
12. Nedílnou součástí této smlouvy jsou následující přílohy:

Příloha č. 1 - Doložení výpočtu nabídkové ceny (rozpočet) *(připojí zhotovitel)*

Příloha č. 2 - Harmonogram prací *(připojí zhotovitel)*

Příloha č. 3 - Seznam poddodavatelů (je-li relevantní) *(připojí zhotovitel)*

Příloha č. 4 - CD s oceněným soupisem prací *(připojí zhotovitel)*

Příloha č. 5 - Projektová dokumentace *(připojí objednatel)*

Zhotovitel prohlašuje, že se seznámil se zadávacími podmínkami veřejné zakázky na stavební práce s názvem „Výstavba hospodářského příslušenství a zpevněných ploch na LS Dolní Lomnice“-čj. VLS-000042/2017/1900, na jejímž základě se tato smlouva uzavírá, plně jim porozuměl a bezvýhradně s nimi souhlasí a dále prohlašuje, že v případě konfliktu mezi zadávacími podmínkami a touto smlouvou mají přednost zadávací podmínky.

13. Text smlouvy má přednost před přílohami v případě, že text přílohy není v souladu s ustanovením této smlouvy.
14. Smluvní strany prohlašují, že je jim znám celý obsah smlouvy a že ji uzavřely na základě své svobodné a vážné vůle; na důkaz této skutečnosti připojují své podpisy.
15. Zhotovitel bere na vědomí, že objednatel je povinen podle zákona č. 340/2015 Sb., o zvláštních podmínkách účinnosti některých smluv, uveřejňování těchto smluv a o registru smluv (zákon o registru smluv), uzavřenou smlouvou zveřejnit v registru smluv.

V Praze dne 06.04.2017

V Kadani dne 28.03.2017

.....  
Vojenské lesy a statky ČR, s.p.

Ing. Josef Vojáček  
ředitel

.....  
PETROM STAVBY, a.s.

Petr Kasper, předseda představenstva  
Marek Volák, člen představenstva

# REKAPITULACE STAVBY

Kód: 15-23

**Stavba:** Komunikace, plochy a ocel. hala LS Dolní Lomnice

KSO:  
Místo: Lučiny

CC-CZ:  
Datum: 11.1.2016

Zadavatel:  
Vojenské lesy a statky ČR, Praha - Dejvice

IČ:  
DIČ:

Uchazeč:  
PETROM STAVBY, a.s.

IČ: 26769611  
DIČ: CZ26769611

Projektant:  
SM - PROJEKT spol. s.r.o.

IČ: 25494741  
DIČ: CZ25494741

Poznámka:

---

**Cena bez DPH**

**7 192 325,48**

	Sazba daně	Základ daně	Výše daně
DPH základní	21,00%	7 192 325,48	1 510 388,35
DPH snížená	15,00%	0,00	0,00

**Cena s DPH**

v

**CZK**

**8 702 713,83**

# REKAPITULACE OBJEKTŮ STAVBY A SOUPISŮ PRACÍ

Kód: 15-23

**Stavba:** Komunikace, plochy a ocel. hala LS Dolní Lomnice

Místo: Lučiny

Datum: 11.1.2016

Zadavatel: Vojenské lesy a statky ČR, Praha - Dejvice

Projektant: SM - PROJEKT spol. s.r.o.

Uchazeč: PETROM STAVBY, a.s.

Kód	Objekt, Soupis prací	Cena bez DPH [CZK]	Cena s DPH [CZK]	Typ
-----	----------------------	--------------------	------------------	-----

## Náklady stavby celkem

7 192 325,48

8 702 713,83

SO 01	Hala		STA
SO 02	Komunikace a zpevněné plochy		STA
SO 03	Venkovní kanalizace a vodovod		STA
SO 05	Oplocení		STA

# KRYCÍ LIST SOUPISU

Stavba:

Komunikace, plochy a ocel. hala LS Dolní Lomnice

Objekt:

**SO 01 - Hala**

KSO:

Místo: Lučiny

Zadavatel:

Vojenské lesy a statky ČR, Praha - Dejvice

Uchazeč:

PETROM STAVBY, a.s.

Projektant:

SM - PROJEKT spol. s.r.o.

Poznámka:

CC-CZ:

Datum: 11.1.2016

IČ:

DIČ:

IČ: 26769611

DIČ: CZ26769611

IČ: 25494741

DIČ: CZ25494741

Cena bez DPH

	Základ daně	Sazba daně
DPH základní	██████████	21,00%
snížená	0,00	15,00%

Cena s DPH

v CZK

# REKAPITULACE ČLENĚNÍ SOUPISU PRACÍ

Stavba:

Komunikace, plochy a ocel. hala LS Dolní Lomnice

Objekt:

**SO 01 - Hala**

Místo:

Lučiny

Datum:

11.1.2016

Zadavatel:

Vojenské lesy a statky ČR, Praha - Dejvice

Projektant:

SM - PROJEKT spol. s.r.o

Uchazeč:

PETROM STAVBY, a.s.

Kód dílu - Popis

Cena celkem [CZK]

## Náklady soupisu celkem

### HSV - Práce a dodávky HSV

1 - Zemní práce

2 - Základy

3 - Svislé a kompletní konstrukce

4 - Vodorovné konstrukce

5 - Komunikace pozemní

6 - Úpravy povrchů, podlahy a osazování výplní

8 - Trubní vedení

9 - Ostatní konstrukce a práce, bourání

997 - Přesun sutě

998 - Přesun hmot

### PSV - Práce a dodávky PSV

711 - Izolace proti vodě, vlhkosti a plynům

749 - Elektromontáže

763 - Konstrukce suché výstavby

764 - Konstrukce klempířské

766 - Konstrukce truhlářské

767 - Konstrukce zámečnické

784 - Dokončovací práce - malby a tapety

#### M - Práce a dodávky M

22-M - Montáže technologických zařízení pro dopravní stavby

#### VRN - Vedlejší rozpočtové náklady

VRN1 - Průzkumné, geodetické a projektové práce

VRN3 - Zařízení staveniště

VRN4 - Inženýrská činnost

VRN9 - Ostatní náklady

# SOUPIS PRACÍ

Stavba:

Komunikace, plochy a ocel. hala LS Dolní Lomnice

Objekt:

SO 01 - Hala

Místo:

Lučiny

Datum:

11.1.2016

Zadavatel:

Vojenské lesy a statky ČR, Praha - Dejvice

Projektant:

SM - PROJEKT spol. s.r.o.

Uchazeč:

PETROM STAVBY, a.s.

PČ	Typ	Kód	Popis	MJ	Množství	J.cena [CZK]	Cena celkem [CZK]	Cenová soustava
----	-----	-----	-------	----	----------	--------------	-------------------	-----------------

## Náklady soupisu celkem

D	HSV		Práce a dodávky HSV					
D	1		Zemní práce					
1	K	111101101	Odstranění travin z celkové plochy do 0,1 ha	ha	0,100			CS ÚRS 2015 02
	PP		Odstranění travin a rákosu travin, při celkové ploše do 0,1 ha					
2	K	111201101	Odstranění křovin a stromů průměru kmene do 100 mm i s kořeny z celkové plochy do 1000 m2	m2	100,000			CS ÚRS 2015 02
	PP		Odstranění křovin a stromů s odstraněním kořenů průměru kmene do 100 mm do sklonu terénu 1 : 5, při celkové ploše do 1 000 m2					
3	K	122201102	Odkopávky a prokopávky nezapažené v hornině tř. 3 objem do 1000 m3	m3	50,000			CS ÚRS 2015 02
	PP		Odkopávky a prokopávky nezapažené s přehozením výkopku na vzdálenost do 3 m nebo s naložením na dopravní prostředek v hornině tř. 3 přes 100 do 1 000 m3					
4	K	131201202	Hloubení jam zapažených v hornině tř. 3 objemu do 1000 m3	m3	108,200			CS ÚRS 2015 02
	PP		Hloubení zapažených jam a zářezů s urovnáním dna do předepsaného profilu a spádu v hornině tř. 3 přes 100 do 1 000 m3					
	VV		60+20+25+3,2		108,200			
	VV		Součet		108,200			
5	K	131201209	Příplatek za lepivost u hloubení jam zapažených v hornině tř. 3	m3	108,200			CS ÚRS 2015 02

PČ	Typ	Kód	Popis	MJ	Množství	J.cena [CZK]	Cena celkem [CZK]	Cenová soustava
	PP		Hloubení zapažených jam a zářezů s urovnáním dna do předepsaného profilu a spádu Příplatek k cenám za lepivost horniny tř. 3					
6	K	132201101	Hloubení rýh š do 600 mm v hornině tř. 3 objemu do 100 m3	m3	63,110			CS ÚRS 2015 02
	PP		Hloubení zapažených i nezapažených rýh šířky do 600 mm s urovnáním dna do předepsaného profilu a spádu v hornině tř. 3 do 100 m3					
	VV		39*0,7*0,7		19,110			
	VV		10+20+14		44,000			
	VV		Součet		63,110			
7	K	132201109	Příplatek za lepivost k hloubení rýh š do 600 mm v hornině tř. 3	m3	63,110			CS ÚRS 2015 02
	PP		Hloubení zapažených i nezapažených rýh šířky do 600 mm s urovnáním dna do předepsaného profilu a spádu v hornině tř. 3 Příplatek k cenám za lepivost horniny tř. 3					
8	K	R62301102	Vodorovné přemístění do 20 000 m výkopku/sypaniny z horniny tř. 1 až 4	m3	221,310			
	PP		Vodorovné přemístění výkopku nebo sypaniny po suchu na obvyklém dopravním prostředku, bez naložení výkopku, avšak se složením bez rozhrnutí z horniny tř. 1 až 4 na vzdálenost do 20 000m					
9	K	171201201	Uložení sypaniny na skládky	m3	221,310			CS ÚRS 2015 02
	PP		Uložení sypaniny na skládky					
10	K	171201211	Poplatek za uložení odpadu ze sypaniny na skládce (skládkovné)	t	398,358			CS ÚRS 2015 02
	PP		Uložení sypaniny poplatek za uložení sypaniny na skládce (skládkovné)					
	VV		221,31*1,8		398,358			
11	K	174101101	Zásyp jam, šachet rýh nebo kolem objektů sypaninou se zhutněním	m3	94,000			CS ÚRS 2015 02
	PP		Zásyp sypaninou z jakékoliv horniny s uložení výkopku ve vrstvách se zhutněním jam, šachet, rýh nebo kolem objektů v těchto vykopávkách					
	VV		50+14+17+2+11		94,000			
12	M	583312010	štěrkopísek netříděný stabilizační zemina G3	t	188,000			CS ÚRS 2015 02
	VV		94*2		188,000			
	D	2	Základy					
13	K	212532111	Lože pro trativody z kameniva hrubého drceného frakce 16 až 32 mm	m3	12,870			CS ÚRS 2015 02
	PP		Lože pro trativody z kameniva hrubého drceného					
	VV		39*0,55*0,6		12,870			
	VV		Součet		12,870			
14	K	212755214	Trativody z drenážních trubek plastových flexibilních D 100 mm bez lože	m	39,000			CS ÚRS 2015 02
	PP		Trativody bez lože z drenážních trubek plastových flexibilních D 100 mm					

PČ	Typ	Kód	Popis	MJ	Množství	J.cena [CZK]	Cena celkem [CZK]	Cenová soustava
15	K	212972112	Opláštění drenážních trub filtrační textilí DN 100	m	39,000			CS ÚRS 2015 02
	PP		Opláštění drenážních trub filtrační textilí DN 100					
16	K	271532212	Podsyp pod základové konstrukce se zhutněním z hrubého kameniva frakce 16 až 32 mm	m3	9,030			CS ÚRS 2015 02
	PP		Podsyp pod základové konstrukce se zhutněním a urovnáním povrchu z kameniva hrubého, frakce 16 - 32 mm					
	VV		0,1*90,3		9,030			
	VV		Součet		9,030			
17	K	272361821	Výztuž základových konstrukcí dobetonávek betonářskou ocelí BST 500	t	0,938			CS ÚRS 2015 02
	PP		Výztuž základů kleneb z betonářské oceli 10 505 (R) nebo Bst 500					
18	K	273322611	Základové desky ze ŽB odolného proti agresivnímu prostředí tř. C 30/37 XA	m3	6,000			CS ÚRS 2015 02
	PP		Základy z betonu železového (bez výztuže) desky z betonu odolného proti agresivnímu prostředí (XA) tř. C 30/37					
19	K	273322611R	Dobetonávky ze ŽB odolného proti agresivnímu prostředí tř. C 30/37 XA	m3	7,500			
	PP		Základy z betonu železového (bez výztuže) desky z betonu odolného proti agresivnímu prostředí (XA) tř. C 30/37					
20	K	273361821	Výztuž základových desek betonářskou ocelí BST 500	t	0,750			CS ÚRS 2015 02
	PP		Výztuž základů desek z betonářské oceli 10 505 (R) nebo Bst 500					
21	K	274322611	Základové pasy ze ŽB odolného proti agresivnímu prostředí tř. C 30/37 XA	m3	5,000			CS ÚRS 2015 02
	PP		Základy z betonu železového (bez výztuže) pasy z betonu odolného proti agresivnímu prostředí (XA) tř. C 30/37					
22	K	274351215	Zřízení bednění stěn základových	m2	139,000			CS ÚRS 2015 02
	PP		Bednění základových stěn pasů svislé nebo šikmé (odkloněné), půdorysně přímé nebo zalomené ve volných nebo zapažených jámách, rýhách, šachtách, včetně případných vzpěr zřízení					
	VV		139		139,000			
23	K	279351102	Odstranění bednění základových zdí	m2	139,000			CS ÚRS 2015 02
	PP		Bednění základových zdí svislé nebo šikmé (odkloněné), půdorysně přímé nebo zalomené ve volných nebo zapažených jámách, rýhách, šachtách, včetně případných vzpěr, jednostranné odstranění					
24	K	274361821	Výztuž základových pásů betonářskou ocelí BST 500	t	0,625			CS ÚRS 2015 02
	PP		Výztuž základů pasů z betonářské oceli 10 505 (R) nebo Bst 500					
25	K	275322611	Základové patky ze ŽB odolného proti agresivnímu prostředí tř. C 30/37 XA	m3	16,500			CS ÚRS 2015 02
	PP		Základy z betonu železového (bez výztuže) patky z betonu odolného proti agresivnímu prostředí (XA) tř. C 30/37 XA					

PČ	Typ	Kód	Popis	MJ	Množství	J.cena [CZK]	Cena celkem [CZK]	Cenová soustava
26	K	275361821	Výztuž základových patek betonářskou ocelí BST 500	t	2,063			S ÚRS 2015 02
	PP		Výztuž základů patek z betonářské oceli 10 505 (R)					
27	K	279322512	Základová zeď ze ŽB odolného proti agresivnímu prostředí tř. C 30/37 XA bez výztuže	m3	20,500			S ÚRS 2015 02
	PP		Základové zdi z betonu železového (bez výztuže) odolný proti agresivnímu prostředí (XA) tř. C 30/37					
28	K	279361821	Výztuž základových zdí nosných betonářskou ocelí BST 500	t	2,563			S ÚRS 2015 02
	PP		Výztuž základových zdí nosných svislých nebo odkloněných od svislice, rovinných nebo oblých, deskových nebo žebrových, včetně výztuže jejich žeber z betonářské oceli 10 505 (R) nebo Bst 500					
D 3			<b>Svislé a kompletní konstrukce</b>					
29	K	311238113	Zdivo nosné vnitřní tl 240 mm pevnosti P 10 na MVC	m2	79,800			S ÚRS 2015 02
	PP		Zdivo nosné jednovrstvé z cihel děrovaných vnitřní klasické, spojené na pero a drážku na maltu MVC, pevnost cihel P10, tl. zdiva 240 mm					
	VV		5/0,25*1,05		21,000			
	VV		12/0,25*1,05		50,400			
	VV		2/0,25*1,05		8,400			
	VV		Součet		79,800			
30	K	337171122.1	M+D nosné ocelové kce průmyslové haly bez jeřábové dráhy v do 12 m rozpětí vazníků do 24 m, Ocel S355J2, ochrana žárovým zinkováním 120 mí	t	11,910			S ÚRS 2014 02
	VV		11,91		11,910			
31	K	342171111	M+D opláštění stěn ocelových kcí z tvarovaných ocelových plechů šroubovaných budov v do 6 m, TR 40/160/0,88, poplastovaný	m2	185,200			S ÚRS 2015 02
	VV		39,7+20,8+27,2+77,5+20		185,200			
	VV		Součet		185,200			
D 4			<b>Vodorovné konstrukce</b>					
32	K	411321616	Stropy deskové ze ŽB tř. C 30/37	m3	1,600			S ÚRS 2015 02
	PP		Stropy z betonu železového (bez výztuže) stropů deskových, plochých střech, desek balkonových, desek hřibových stropů včetně hlavic hřibových sloupů tř. C 30/37					
33	K	411361821	Výztuž stropů betonářskou ocelí BEST 500	t	0,200			S ÚRS 2015 02
	PP		Výztuž stropů prostě uložených, vetknutých, spojitých, deskových, trámových (žebrových, kazetových), s keramickými a jinými vložkami, konsolových nebo balkonových, hřibových včetně hlavic hřibových sloupů, plochých střech a pro zavěšení železobetonových podhledů z betonářské oceli 10 505 (R) nebo BSt 500					

PČ	Typ	Kód	Popis	MJ	Množství	J.cena [CZK]	Cena celkem [CZK]	Cenová soustava
34	K	417321616	Ztužující pásy a věnce ze ŽB tř. C 30/37	m3	2,892			ÚRS 2015 02
	PP		Ztužující pásy a věnce z betonu železového (bez výztuže) tř. C 30/37					
	VV		2		2,000			
	VV		10,14*0,2*0,22*2		0,892			
	VV		Součet		2,892			
35	K	417361821	Výztuž ztužujících pásů a věnců betonářskou ocelí BST 500	t	0,300			ÚRS 2015 02
	PP		Výztuž ztužujících pásů a věnců z betonářské oceli 10 505 (R) nebo BSt 500					
36	K	444171111	M+D krytiny ocelových střech z tvarovaných ocelových plechů šroubovaných budov v do 6 m, TR 40/160/0,88, poplastovaný	m2	436,500			ÚRS 2015 02
37	K	451315114	Podkladní nebo výplňová vrstva z betonu C 12/15 tl do 100 mm	m2	93,612			ÚRS 2015 02
	PP		Podkladní a výplňové vrstvy z betonu prostého tloušťky do 100 mm, z betonu C 12/15					
	VV		0,1*32*0,56		1,792			
	VV		0,1*13*0,2		0,260			
	VV		0,1*45*0,28		1,260			
	VV		90,3		90,300			
	VV		Součet		93,612			
<b>D 5</b>			<b>Komunikace pozemní</b>					
38	K	564831111	Podklad ze štěrkdrtě ŠD tl 100 mm	m2	12,030			ÚRS 2015 02
	PP		Podklad ze štěrkdrti ŠD s rozprostřením a zhutněním, po zhutnění tl. 100 mm					
39	K	581114113	Kryt z betonu komunikace pro pěší tl 100 mm	m2	12,030			ÚRS 2015 02
	PP		Kryt z prostého betonu komunikací pro pěší tl. 100 mm					
40	K	R498210136	M+D Dilatace á 2 m, se zalitím asfaltem	m	6,015			
<b>D 6</b>			<b>Úpravy povrchů, podlahy a osazování výplní</b>					
41	K	612321141	Vápenocementová omítka štuková dvouvrstvá vnitřních stěn nanášená ručně	m2	339,400			ÚRS 2015 02
	PP		Omítka vápenocementová vnitřních ploch nanášená ručně dvouvrstvá, tloušťky jádrové omítky do 10 mm a tloušťky šuku do 3 mm štuková svíslých konstrukcí stěn					
42	K	631311136	Mazanina tl do 240 mm z betonu prostého tř. C 25/30	m3	24,705			ÚRS 2015 02
	PP		Mazanina z betonu prostého tl. přes 120 do 240 mm tř. C 25/30.					
	VV		32*1,1*0,25		8,800			
	VV		-0,6*0,1*32		-1,920			
	VV		13*0,15*2		3,900			
	VV		45*0,5*0,25		5,625			
	VV		-0,1*0,2*45		-0,900			

PČ	Typ	Kód	Popis	MJ	Množství	J.cena [CZK]	Cena celkem [CZK]	Cenová soustava
	VV		9,2		9,200			
	VV		Součet		24,705			
43	K	631319023	Příplatek k mazanině tl do 240 mm za přehlazení s poprášením cementem	m3	24,705			S ÚRS 2015 02
	PP		Příplatek k cenám mazanin za úpravu povrchu mazaniny přehlazením s poprášením cementem pro konečnou úpravu, mazanina tl. přes 120 do 240 mm (10 kg/m3)					
44	K	631361821	Výztuž mazanin betonářskou ocelí 10 505	t	0,592			S ÚRS 2015 02
	PP		Výztuž mazanin 10 505 (R) nebo BSt 500					
	VV		0,8*300*0,002466		0,592			
	VV		Součet		0,592			
45	K	631362021	Výztuž mazanin svařovanými sítěmi Kari	t	1,092			S ÚRS 2015 02
	PP		Výztuž mazanin ze svařovaných sítí z drátů typu KARI					
	VV		1,1*32*0,007667*1,2		0,324			
	VV		2*13*0,007667*1,2		0,239			
	VV		0,5*45*0,007667*1,2		0,207			
	VV		35*0,007667*1,2		0,322			
	VV		Součet		1,092			
46	K	634662111	Výplň dilatačních spár š do 10 mm v mazaninách akrylátovým tmelem	m	90,000			S ÚRS 2015 02
	PP		Výplň dilatačních spár mazanin tmelem akrylátovým, šířka spáry do 10 mm					
	D	8	Trubní vedení					
47	K	891247211	Montáž hydrantů nadzemních DN 80	kus	1,000			S ÚRS 2015 02
	PP		Montáž vodovodních armatur na potrubí hydrantů nadzemních DN 80					
48	M	422736070	hydrant nadzemní , stavební výška 1780 mm	kus	1,000			S ÚRS 2015 02
	PP		Armatury speciální ostatní do PN 40 hydranty nadzemní DN 80, PN 16, nadzemní hydrant tuhý výška krytí 1000 mm 12.6.1 stavební výška 1780 mm					
	D	9	Ostatní konstrukce a práce, bourání					
49	K	919726122	Geotextilie pro ochranu, separaci a filtraci netkaná měrná hmotnost do 300 g/m2	m2	293,200			S ÚRS 2015 02
	PP		Geotextilie netkaná pro ochranu, separaci nebo filtraci měrná hmotnost přes 200 do 300 g/m2					
	VV		293,2		293,200			
50	K	941121111	Montáž lešení řadového trubkového těžkého s podlahami zatížení do 300 kg/m2 š do 1,5 m v do 10 m	m2	500,000			S ÚRS 2015 02
	PP		Montáž lešení řadového trubkového těžkého pracovního s podlahami z fošen nebo dílců min. tl. 38 mm, s provozním zatížením tř. 4 do 300 kg/m2 šířky tř. W15 přes 1,5 do 1,8 m, výšky do 10 m					

PČ	Typ	Kód	Popis	MJ	Množství	J.cena [CZK]	Cena celkem [CZK]	Cenová soustava
51	K	941121211	Příplatek k lešení řadovému trubkovému těžkému s podlahami š 1,5 m v 10 m za první a ZKD den použití	m2	500,000			ÚRS 2015 02
	PP		Montáž lešení řadového trubkového těžkého pracovního s podlahami Příplatek za první a každý další den použití lešení k ceně -1111					
52	K	941121811	Demontáž lešení řadového trubkového těžkého s podlahami zatížení do 300 kg/m2 š do 1,5 m v do 10 m	m2	500,000			ÚRS 2015 02
	PP		Demontáž lešení řadového trubkového těžkého pracovního s podlahami z fošen nebo dílců min. tl. 38 mm, s provozním zatížením tř. 4 do 300 kg/m2 šířky tř. W15 přes 1,5 do 1,8 m, výšky do 10 m					
53	K	949101112	Lešení pomocné pro objekty pozemních staveb s lešeňovou podlahou v do 3,5 m zatížení do 150 kg/m2	m2	100,000			ÚRS 2015 02
	PP		Lešení pomocné pracovní pro objekty pozemních staveb pro zatížení do 150 kg/m2, o výšce lešeňové podlahy přes 1,9 do 3,5 m					
54	K	953312111	Vložky do svislých dilatačních spár z fasádních polystyrénových desek tl 10 mm	m2	11,250			ÚRS 2015 02
	PP		Vložky svislé do dilatačních spár z polystyrenových desek fasádních včetně dodání a osazení, v jakémkoliv zdívu do 10 mm					
	VV		45*0,25		11,250			
55	K	961055111	Bourání základů ze ŽB	m3	16,741			ÚRS 2015 02
	PP		Bourání základů z betonu železového					
	VV		2,7*14*0,3		11,340			
	VV		0,75*1*0,5*14		5,250			
	VV		0,3*0,12*0,3*14		0,151			
	VV		Součet		16,741			
56	K	962032254	Bourání zdiva z tvárnic cementových na jakoukoli maltu přes 1 m3	m3	5,000			ÚRS 2015 02
	PP		Bourání zdiva nadzákladového z cihel nebo tvárnic z tvárnic cementových, na maltu cementovou, objemu přes 1 m3					
57	K	965042241	Bourání podkladů pod dlažby nebo mazanin betonových nebo z litého asfaltu tl přes 100 mm pl pře 4 m2	m3	43,750			ÚRS 2015 02
	PP		Bourání podkladů pod dlažby nebo litých celistvých podlah a mazanin betonových nebo z litého asfaltu tl. přes 100 mm, plochy přes 4 m2					
	VV		175*0,25		43,750			
	VV		Součet		43,750			
58	K	919735125	Řezání stávajícího betonového krytu hl do 250 mm	m	20,000			ÚRS 2015 02
	PP		Řezání stávajícího betonového krytu nebo podkladu hloubky přes 200 do 250 mm					
59	K	966071122	Demontáž ocelových kcí hmotnosti do 10 t z profilů hmotností do 30 kg/m	t	8,000			ÚRS 2015 02

PČ	Typ	Kód	Popis	MJ	Množství	J.cena [CZK]	Cena celkem [CZK]	Cenová soustava
	PP		Demontáž ocelových konstrukcí profilů hmotnosti přes 13 do 30 kg/m, hmotnosti konstrukce přes 5 do 10 t					
60	K	966072121	Demontáž opláštění stěn ocelových kcí z tvarovaných ocelových plechů budov v do 6 m	m2	384,230			S ÚRS 2015 02
	PP		Demontáž opláštění stěn ocelové konstrukce z tvarovaných ocelových plechů, výšky budovy do 6 m					
61	K	966073121	Demontáž krytiny ocelových střech z tvarovaných ocelových plechů šroubovaných budov v do 6 m	m2	405,000			S ÚRS 2015 02
	PP		Demontáž krytiny střech ocelových konstrukcí z tvarovaných ocelových plechů, výšky budovy do 6 m					
62	K	R051985135	Vyčištění objektu	kpl	1,000			
63	K	R13	Střecha z vazníků, včetně vaznic, nátěrů	kpl	1,000			
	PP		Střecha z vazníků, včetně vaznic					
	D	997	Přesun sutě					
64	K	997013501	Odvoz suti a vybouraných hmot na skládku nebo meziskládku do 1 km se složením	t	161,531			S ÚRS 2015 02
	PP		Odvoz suti a vybouraných hmot na skládku nebo meziskládku se složením, na vzdálenost do 1 km					
65	K	997013801	Poplatek za uložení stavebního betonového odpadu na skládce (skládkovné)	t	106,250			S ÚRS 2017 01
	PP		Poplatek za uložení stavebního odpadu na skládce (skládkovné) betonového					
66	K	997013802	Poplatek za uložení stavebního železobetonového odpadu na skládce (skládkovné)	t	40,178			S ÚRS 2017 01
	PP		Poplatek za uložení stavebního odpadu na skládce (skládkovné) železobetonového					
67	K	997013831	Poplatek za uložení stavebního směšného odpadu na skládce (skládkovné)	t	15,103			S ÚRS 2015 02
	PP		Poplatek za uložení stavebního odpadu na skládce (skládkovné) směšného					
	D	998	Přesun hmot					
68	K	998021021	Přesun hmot pro haly s nosnou kčí zděnou nebo monolitickou v do 20 m	t	499,332			S ÚRS 2015 02
	PP		Přesun hmot pro haly občanské výstavby, výrobu a služby s nosnou svíslou konstrukcí zděnou nebo betonovou monolitickou vodorovná dopravní vzdálenost do 100 m, pro haly výšky do 20 m					
69	K	R98021025	Příplatek k přesunu hmot hal s nosnou kčí zděnou nebo monolitickou za zvětšený přesun do 20 000 m	t	499,332			
	PP		Přesun hmot pro haly občanské výstavby, výrobu a služby s nosnou svíslou konstrukcí zděnou nebo betonovou monolitickou Příplatek k ceně za zvětšený přesun přes vymezenou největší dopravní vzdálenost do 20 000m					

PČ	Typ	Kód	Popis	MJ	Množství	J.cena [CZK]	Cena celkem [CZK]	Cenová soustava
D	PSV		Práce a dodávky PSV					
D	711		Izolace proti vodě, vlhkosti a plynům					
70	K	711111002	Provedení izolace proti zemní vlhkosti vodorovné za studena lakem asfaltovým	m2	115,400			CS ÚRS 2015 02
	PP		Provedení izolace proti zemní vlhkosti natěradly a tmely za studena na ploše vodorovné V nátěrem lakem asfaltovým					
71	K	711112002	Provedení izolace proti zemní vlhkosti svislé za studena lakem asfaltovým	m2	31,200			CS ÚRS 2015 02
	PP		Provedení izolace proti zemní vlhkosti natěradly a tmely za studena na ploše svislé S nátěrem lakem asfaltovým					
	VV		13*0,15			1,950		
	VV		45*0,4			18,000		
	VV		45*0,25			11,250		
	VV		Součet			31,200		
72	M	111631520	lak asfaltový bal. 160 kg	t	0,081			CS ÚRS 2015 02
	PP		Výrobky asfaltové izolační a závlíkové hmoty laky asfaltové izolační obnovovací a ochranné nátěry bal. 160 kg					
	VV		231,428571428571*0,00035 'Přepočtené koeficientem množství			0,081		
73	K	711141559	Provedení izolace proti zemní vlhkosti pásy přitavením vodorovné NAIP	m2	115,400			CS ÚRS 2015 02
	PP		Provedení izolace proti zemní vlhkosti pásy přitavením NAIP na ploše vodorovné V					
74	K	711142559	Provedení izolace proti zemní vlhkosti pásy přitavením svislé NAIP	m2	31,200			CS ÚRS 2015 02
	PP		Provedení izolace proti zemní vlhkosti pásy přitavením NAIP na ploše svislé S					
75	M	628331590	pás těžký asfaltovaný G 200 S40	m2	161,000			CS ÚRS 2015 02
	PP		Pásy asfaltované těžké vložka skleněná tkanina role/10m2					
	VV		134,166666666667*1,2 'Přepočtené koeficientem množství			161,000		
76	K	711161306	Izolace proti zemní vlhkosti stěn foliemi popovými pro běžné podmínky tl. 0,5 mm šířky 1,0 m	m2	15,600			CS ÚRS 2015 02
	PP		Izolace proti zemní vlhkosti popovými foliemi FONDALINE základů nebo stěn pro běžné podmínky tloušťky 0,5 mm, šířky 1,0 m					
	VV		0,4*39			15,600		
77	K	998711101	Přesun hmot tonážní pro izolace proti vodě, vlhkosti a plynům v objektech výšky do 6 m	t	0,875			CS ÚRS 2017 01
	PP		Přesun hmot pro izolace proti vodě, vlhkosti a plynům stanovený z hmotnosti přesunovaného materiálu vodorovná dopravní vzdálenost do 50 m v objektech výšky do 6 m					

PČ	Typ	Kód	Popis	MJ	Množství	J.cena [CZK]	Cena celkem [CZK]	Cenová soustava
D 749			Elektromontáže					
78	K	R64	Elektroinstalace ( příloha )	kpl	1,000			
PP			Elektroinstalace					
79	K	R65	Venkovní rozovdy ( příloha )	kpl	1,000			
D 763			Konstrukce suché výstavby					
80	K	763164116	SDK obklad dřevěných kcí tvaru L š do 0,4 m desky 1xDF 15	m	4,000			S ÚRS 2015 02
PP			Obklad ze sádkartonových desek konstrukcí dřevěných včetně ochranných úhelníků ve tvaru L rozvinuté šíře do 0,4 m, opláštěný deskou protipožární DF, tl. 15 mm					
D 764			Konstrukce klempířské					
81	K	764201115	Montáž oplechování nevětraného hřebene s hřebenovým plechem	m	39,900			S ÚRS 2015 02
PP			Montáž oplechování střešních prvků hřebene nevětraného s použitím hřebenového plechu					
82	K	764202105	Montáž oplechování štítu závětrnou lištou	m	10,300			S ÚRS 2015 02
PP			Montáž oplechování střešních prvků štítu závětrnou lištou					
83	K	764202155	Montáž oplechování oblé okapové hrany	m	79,400			S ÚRS 2015 02
PP			Montáž oplechování střešních prvků okapu okapovým plechem oblým nebo ze segmentů					
84	K	764204105	Montáž oplechování horních ploch a atik bez rohů rš do 400 mm	m	10,200			S ÚRS 2015 02
PP			Montáž oplechování horních ploch zdí a nadezdívek (atik) rozvinuté šířky do 400 mm					
85	M	138142010	plech hladký pozinkovaný, jakost DX51 + Z275, 1,50x1000x2000 mm	t	1,042			S ÚRS 2015 02
PP			Plech hladké pozinkované v tabulích plechy pozinkované 1,50 x 1000 x 2000 mm					
86	M	138801030	plech tabule 0,7 mm šířka 1250 mm povrch 25 µm Polyester mat	m2	101,721			S ÚRS 2015 02
PP			Plech hladké potažené plasty ploché tabule pro výrobu klempířských prvků tl. plechu 0,5 mm šířka 1250 mm povrch 25 µm Polyester mat					
VV			10,2*0,392*1,3			5,198		
VV			10,45*0,73*1,3			9,917		
VV			10,45*0,71*1,3			9,645		
VV			10,2*0,715*1,3			9,481		
VV			11,4*0,71*1,3			10,522		
VV			79,4*0,18*1,1			15,721		
VV			10,3*0,56*1,1			6,345		
VV			39,9*0,43*1,1			18,873		

PČ	Typ	Kód	Popis	MJ	Množství	J.cena [CZK]	Cena celkem [CZK]	Cenová soustava
	VV		59°0,18*1,1		11,682			
	VV		9,5°0,415*1,1		4,337			
	VV		Součet		101,721			
87	K	764204109	Montáž oplechování horních ploch a atik bez rohů rš do 800 mm	m	42,500			CS ÚRS 2015 02
	PP		Montáž oplechování horních ploch zdí a nadezdívek (atik) rozvinuté šířky přes 400 do 800 mm					
	VV		20,9+10,2+11,4		42,500			
88	K	764208105	Montáž oplechování rovné římsy rš do 400 mm	m	68,500			CS ÚRS 2015 02
	PP		Montáž oplechování říms a ozdobných prvků rovných, bez rohů, rozvinuté šířky do 400 mm					
89	K	764501103	Montáž žlabu podokapního půlkulatého	m	80,000			CS ÚRS 2015 02
	PP		Montáž žlabu podokapního půlkruhového žlabu					
90	M	553441890	žlab půlkruhový podokapní 330 poplastovaný plech	m	80,000			CS ÚRS 2015 02
	PP		Části stavební klempířské systém okapový SAG žlabu půlkruhové podokapní 330 TiZn					
91	K	764501104	Montáž čela pro podokapní půlkulatý žlab	kus	4,000			CS ÚRS 2015 02
	PP		Montáž žlabu podokapního půlkruhového čela					
92	M	553445510	čelo k falcování dle DIN 18 461 330 mm poplastovaný plech	kus	4,000			CS ÚRS 2015 02
	PP		Části stavební klempířské systém okapový SAG čelo k falcování dle DIN 18 461 330 mm TiZn					
93	K	764501108	Montáž kotlíku oválného (trychtýřového) pro podokapní žlab	kus	4,000			CS ÚRS 2015 02
	PP		Montáž žlabu podokapního půlkruhového kotlíku					
94	M	553442600	kotlík oválný tvar dle DIN 18461 330/ 100 poplastovaný plech	kus	4,000			CS ÚRS 2015 02
	PP		Části stavební klempířské systém okapový SAG kotlík oválný tvar dle DIN 18461 330/100 TiZn					
95	K	764508131	Montáž kruhového svodu, včetně objímek	m	16,000			CS ÚRS 2015 02
	PP		Montáž svodu kruhového, průměru svodu					
96	M	553442050	svodové roury kruhové falcované 100 poplastovaný plech	m	16,000			CS ÚRS 2015 02
	PP		Části stavební klempířské systém okapový SAG roury svodové kruhové falcované 100 TiZn					
97	K	998764101	Přesun hmot tonážní pro konstrukce klempířské v objektech v do 6 m	t	1,580			CS ÚRS 2017 01
	PP		Přesun hmot pro konstrukce klempířské stanovený z hmotností přesunovaného materiálu vodorovná dopravní vzdálenost do 50 m v objektech výšky do 6 m					

D 766 Konstrukce truhlářské

PČ	Typ	Kód	Popis	MJ	Množství	J.cena [CZK]	Cena celkem [CZK]	Cenová soustava
98	K	R02164622	M+D Průběžná okna z plastových profilů 9825x1250 mm, včetně oplechování	kpl	1,000			
<b>D 767</b>			<b>Konstrukce zámečnické</b>					
99	K	R02184962	M+D Hrázděné příčky (dřevěné fošny 60x200mm dl. cca 1500mm, vkládané mezi HEB 100 dl. 2250 m, žárově zinkované, četně kotvení) - délka 9,3 m	kpl	1,000			
100	K	R02186447	M+D Průběžná výplň z drátěného pozinkovaného pletiva v rámu, včetně oplechování 28785x1250 mm	kpl	1,000			
101	K	R054951354	M+D Ocelové dveře jednokřídlé, otočné 900x2200 mm	kpl	1,000			
102	K	R198420021	M+D Podlahový úhelník v prahu 100x100x10 kotvený pracny á 400 mm, žárově zinkovaný	m	10,700			
103	K	R198420022	M+D Lemování hrany podlahy, úhelník 100x100x10 m, kotvený pracny á 400mm, žárově zinkovaný	m	20,000			
104	M	130104420	úhelník ocelový rovnostranný, v jakosti 11 375, 100 x 100 x 10 mm	t	0,461			ÚRS 2015 02
	PP		Ocel profilová v jakosti 11 375 ocel profilová L úhelníky rovnostranné 100 x 100 x 10 mm					
	VV		10,7*0,015		0,161			
	VV		20*0,015		0,300			
	VV		Součet		0,461			
105	K	R484954564	M+D Venkovní ocelová vrata dvoukřídlá, otočná, rám z uzavřených profilů, žárově zinkované 3000x2750 mm	kpl	1,000			
106	K	R76765723	M+D Venkovní ocelová vrata dvoukřídlá, otočná, s ventilační mřížkou 3500x3450 mm	kus	1,000			
107	K	R76765722	M+D Venkovní ocelová vrata dvoukřídlá, otočná, 3000x3450 mm	kus	1,000			
108	K	998767101	Přesun hmot tonážní pro zámečnické konstrukce v objektech v do 6 m	t	3,850			ÚRS 2017 01
<b>D 784</b>			<b>Dokončovací práce - malby a tapety</b>					
109	K	784181011	Dvojnásobné pačokování v místnostech výšky do 3,80 m	m2	339,400			ÚRS 2015 02
	PP		Pačokování dvojnásobné v místnostech výšky do 3,80 m					
110	K	784312021	Dvojnásobné bílé vápenné malby v místnostech výšky do 3,80 m	m2	339,400			ÚRS 2015 02
	PP		Malby vápenné dvojnásobné, bílé v místnostech výšky do 3,80 m					
111	K	R06519823	M+D Venkovní nátěr betonových kcí v šedé barvě	m2	60,000			

D M Práce a dodávky M

PČ	Typ	Kód	Popis	MJ	Množství	J.cena [CZK]	Cena celkem [CZK]	Cenová soustava
D 22-M			<b>Montáže technologických zařízení pro dopravní stavby</b>					
112	K	220111712	M+D zemniče s bleskosvodem svodné lano 15 m	kus	1,000			S ÚRS 2015 02
PP	M+D zemniče s bleskosvodem včetně montáže uzemňovacího vodiče z lana délky 25 m uloženého do výkopu, montáže rozpojky a svodového lana, připevněného na sloup nebo na zeď, případně zřízení hrotu z prodlouženého svodového lana do uzemňovací svorky, zakrytí svodového lana lištou a provedení ochranného nátěru lišty, změření zemního odporu s délkou svodového lana 15 m							
113	K	R01592356	Montáž práškového hasícího přístroje	kus	6,000			
114	M	449321130	<i>přístroj hasící ruční práškový</i>	kus	6,000			S ÚRS 2015 02
PP	Přístroje hasící ruční práškové TEPOSTOP PG 6 LE							
D VRN			<b>Vedlejší rozpočtové náklady</b>					
D VRN1			<b>Průzkumné, geodetické a projektové práce</b>					
115	K	012002000	Geodetické práce	kpl	1,000			S ÚRS 2016 01
PP	Vytyčení, zameření stavby							
116	K	013254000	Dokumentace skutečného provedení stavby	kpl	1,000			S ÚRS 2016 01
117	K	R0846143	Dokumentace pro provoz a údržbu stavby	kpl	1,000			
PP	Dokumentace pro provoz a údržbu stavby							
D VRN3			<b>Zařízení staveniště</b>					
118	K	030001000	Zařízení staveniště	kpl	1,000			S ÚRS 2016 01
PP	Zařízení staveniště - Náklady na stavební buňky, zřízení počítačové sítě, WIFI apod., provizorní komunikace, skládky na staveništi, náklady na provoz a údržbu staveniště, oplocení, dopravní značení na staveništi							
D VRN4			<b>Inženýrská činnost</b>					
119	K	045002000	Kompletační a koordinační činnost	kpl	1,000			S ÚRS 2016 01
PP	Hlavní tituly průvodních činností a nákladů inženýrská činnost kompletační a koordinační činnost							
D VRN9			<b>Ostatní náklady</b>					
120	K	090001000	Ostatní náklady	kpl	1,000			S ÚRS 2015 02

PČ	Typ	Kód	Popis	MJ	Množství	J.cena [CZK]	Cena celkem [CZK]	Cenová soustava
PP			Posudky, měření, kontrolní a revizní zkoušky stávajících a nově vybudovaných konstrukcí a souvisejících objektů, bankovní záruka					



KOMUNIKACE,PLOCHY\_A\_OCEL.HALA

LS\_DOLNÍ\_LOMNICE,LUČINY

SO01-HALA

**ELEKTROINSTALACE****1.DODAVKA ZARIZENI****1.1 ROZVADĚČE**

POPIS POLOŽKY	ks(m)	Kč/ks(m)	Kč
rozvaděč PPS1	1		
rozvaděč R1	1		
<b>ROZVADĚČE CELKEM</b>			

**ROZPIS ROZVADĚČE PPS1**

ČP	POPIS POLOŽKY	ks(m)
	plastový rozvaděč na omítku IP65/20, 48 modulů, s vyklápěcími okénky	1
	vypínač 125A/3f+VYP.SPOUŠŤ	1
	poj.odpínač OPV 10/1	1
	poj.odpínač OPV 22/3	4
	pojistka válcová 6AgG	1
	pojistka válcová 50AgG	9
	sběrnice 125A	1
	svorkovnice PEN	1
	podružný materiál	1
<b>MATERIÁL ROZVADĚČE</b>		
<b>PODRUŽNÝ MATERIÁL ROZVADĚČE 15 %</b>		
<b>VÝROBA ROZVADĚČE 20 %</b>		
<b>CELKEM ROZVADĚČ</b>		

**ROZPIS ROZVADĚČE R1**

ČP	POPIS POLOŽKY	ks(m)
	plastový rozvaděč na omítku IP65/20, 96 modulů, s vyklápěcími okénky	1
	vypínač 63A/3f	1
	I.+II.stupeň přep.ochrany např.DEHNventil	1
	jistič 10A/1f/C 10kA	6
	jistič 16A/3f/C 10kA	1
	jistič 40A/3f/C 10kA	1
	proudový chránič 25A/3+N/30mA	1
	sběrnice 63A	1
	svorkovnice HOP	1
	svorkovnice PE	1
	svorkovnice N	1
	vývodní svorky	1
	podružný materiál	1
<b>MATERIÁL ROZVADĚČE</b>		
<b>PODRUŽNÝ MATERIÁL ROZVADĚČE 15 %</b>		
<b>VÝROBA ROZVADĚČE 20 %</b>		
<b>CELKEM ROZVADĚČ</b>		

**1.2 SVÍTIDLA**

SVÍTIDLA VČETNĚ ZDROJŮ (všechna svítidla budou s elektronickým/DALI předřadn

A-TREVOS PRIMA 249 PC VP ET5,2x49W/840,T5,IP66,EL.PŘEŘADNÍK-DO VENK. PR	17
B-TREVOS TIGER AS 250(ASYMETR.REFLEKTOR) IP66	3
podružný materiál pro uchycení svítidel-fetizky a V svorky	1
montážní plošina	1
<b>SVÍTIDLA CELKEM</b>	

**2 MATERIÁL****2.1 ZÁSUVKY,OVLADAČE,KRABICE,MOTORY,LIŠTY**

ČP	POPIS POLOŽKY	ks(m)
	ovladač, řazení 1(vypínač)-IP44	3
	ovladač, řazení 5(sériový)-IP44	4
	krabice rozvodná na omítku KR IP44-třípólová	30
	svorkovnice doplň.pospojení např.EROCOMM obj.č.1243	8
	zás.skříň 1x400V/32,1x400V/16A,2x230V/16A-jističe a chránič do 20A,IP44	2
	sonap svorka	30
	drátěný žlab 125/100 vč.uchycení ( konzole mezi sloupy)	70
	PVC trubka tuhá vč.uchycení	200
	kabelová přichytka vč.uchycení	100
<b>CELKEM</b>		

## 2.2 KABELY,VODIČE

ČP	POPIS POLOŽKY	ks(m)	Kč/ks(m)	Kč
	CYKY 3Cx1,5	400		
	CYKY 2Ax1,5	15		
	CYKY 3Ax1,5	45		
	CY 10	50		
	CY 16	150		
	CY 25	10		
	CYKY 5Cx10	50		
	CYKY 4Bx16	80		
	<b>CELKEM</b>			

## 2.3 BLESKOSVOD

ČP	POPIS POLOŽKY	ks(m)
	AlMgSi pr.8mm	150
	podpěra vedení pro sedlovou střechu	100
	PV01 - uchycení na stěnu	40
	SZ	8
	SS	24
	SK	6
	SP	10
	SO	8
	jímací tyč 1,0m +SJ01+ podpěra	4
	<b>CELKEM</b>	

## 2.4 ZÁKLADOVÝ ZEMNIČ (HALA+SILA)

ČP	POPIS POLOŽKY	ks(m)
	FeZn 30/4	210
	FeZn pr.10mm	40
	SR 02	46
	SR 03	16
	SP	12
	asfaltový nátěr 10kg	1
	zaváděcí tyč nerez 1m vč.připojovací svorky	8
	zemní tyč ZT01	12
	<b>CELKEM</b>	

## ZEMNÍ PRÁCE

ČP	POPIS POLOŽKY	ks(m)
	výkopek pro zemnič 35/70 cm	180
	jáma pro rozvaděč R2	1
	<b>CELKEM</b>	

## 3.REKAPITULACE

MATERIÁL CELKEM	
MONTÁŽ	
DOPRAVA	
ZEMNÍ PRÁCE	
REVIZE VČ.PROTOKOLU O MĚŘENÍ OSVĚTLENÍ	
PROVÁDĚCÍ PD	
PD SKUTEČNÉHO PROVEDENÍ	
KOORDINAČNÍ ČINNOST S GEN.DODAVATELEM STAVBY VČ.KOLAUDACE	
<b>CELKEM BEZ DPH</b>	

Pozn.: Výše uvedený materiál byl vypracován pro orientační stanovení nákladů.  
Přesný soupis materiálu bude proveden dodavatelem elektroinstalace.

**KOMUNIKACE PLOCHY A OCEĽ HALA**

LS\_DOLNÍ LOMNICE, LUČINY

S001-HALA

VENKOVNÍ ROZVODY

**1. DODÁVKA - ROZVADEČE**

POPIS POLOŽKY	ks(m)	Kč/ks(m)	Kč
stávající pojistková skříň	1		
stávající rozvaděč RE	1		
rozvaděč R2	1		
<b>ROZVADEČE CELKEM</b>			

**ROZPIS STÁVAJÍCÍ POJISTKOVÁ SKŘÍŇ**

ČP	POPIS POLOŽKY	ks(m)
	PPS před RE-nožová pojistka 80AgG	3
	PPS za RE-nožová pojistka 63AgG	3
	<b>CELKEM DOPLNĚNÍ</b>	

**ROZPIS STÁVAJÍCÍ ROZVADEČ RE**

ČP	POPIS POLOŽKY	ks(m)
	jistič 63A/3f/B 10kA	1
	<b>CELKEM DOPLNĚNÍ</b>	

**ROZPIS ROZVADEČE R2**

ČP	POPIS POLOŽKY	ks(m)
	plastový pilíř vč. podstavce a základu uzamykatelný, IP44/20 1855x930x33	1
	plastová rozvodnice na omítku s vyklápacími okénky 300x450x185 IP66/	2
	vypínač 3f/63A	1
	I.+II. stupeň přep. ochrany	1
	jistič 25A/3f/C 10kA	3
	proudový chránič 40A/3+N/30mA	3
	sběrnice 63A	1
	svorkovnice HOP	1
	svorkovnice PE	1
	svorkovnice N	1
	vývodní svorky	1
	podružný materiál	1
	<b>MATERIÁL ROZVADEČE</b>	
	<b>PODRUŽNÝ MATERIÁL ROZVADEČE 15%</b>	
	<b>VÝROBA ROZVADEČE 20%</b>	
	<b>CELKEM ROZVADEČ</b>	

**2. MATERIÁL**

ČP	POPIS POLOŽKY	ks(m)
	CYKY 4Bx25	15
	CYKY 4Bx16	40
	CYKY 5Cx2,5	35
	CYKY 5Cx6	60
	FeZn 30/4	40
	SR02	4
	výstražná fólie	70
	PVC chránička PR.110mm	70
	beton (m3)	11
	PVC TRUBKA PEVNÁ - VČ. PŘÍCHYTEK DO VENKOVNÍHO PROSTORU	20
	zásuvka 400V/32A/IP44	3
	<b>NOSNÝ MATERIÁL</b>	
	<b>PODRUŽNÝ MATERIÁL - 5% Z NOSNÉHO MATERIÁLU</b>	
	<b>MATERIÁL CELKEM</b>	

**3. ZEMNÍ PRÁCE**

ČP	POPIS POLOŽKY	ks(m)	Kč/ks(m)	Kč
	kabel v komunikaci 500/1200mm(výkop,zához) (m)	70		
	odvoz zeminy včetně naložení do vzd.1km (m3)	11		
	vytyčení trati	70		
	skládkovné (t) 1m3=cca 1,7t	19		
	řezání asfaltu/opětovné asfaltování m2-dodávka stavební části	35		
	<b>ZEMNÍ PRÁCE CELKEM</b>			

**4. REVIZE, PROTOKOLY, MĚŘENÍ**

ČP	POPIS POLOŽKY	ks
	celková prohlídka a vyhotovení revizní zprávy	1

**5. ELEKTROMONTÁŽNÍ PRÁCE**

ČP	POPIS POLOŽKY	ks(m)
	kabel NN	150
	svorka uzemňovací SR02	4
	FeZn 30/4	40
	výstražná folie	70
	beton (m3)	11
	PVC chránička PR.110mm	70
	PVC TRUBKA PEVNÁ - VČ.PŘÍCHYTEK DO VENKOVNÍHO PROSTORU	20
	zásuvka 400V/32A/IP44	3
	<b>ELEKTROMONTÁŽNÍ PRÁCE CELKEM</b>	

**REKAPITULACE**

ČP	POPIS POLOŽKY	
	1.DODÁVKA	
	2.MATERIÁL	
	3.ZEMNÍ PRÁCE	
	4.REVIZE,PROTOKOLY,MĚŘENÍ	
	5.ELEKTROMONTÁŽNÍ PRÁCE	
	<b>CELKEM BEZ DPH</b>	

Výše uvedený materiál byl vypracován pro orientační stanovení nákladů.  
Přesný soupis materiálu bude vypracován dodavatelem.  
V rozpočtu není zahrnut poplatek za navýšení hlavního jističe.

# KRYCÍ LIST SOUPISU

Stavba:

Komunikace, plochy a ocel. hala LS Dolní Lomnice

Objekt:

**SO 02 - Komunikace a zpevněné plochy**

KSO:

Místo: Lučiny

Zadavatel:

Vojenské lesy a statky ČR, Praha - Dejvice

Uchazeč:

PETROM STAVBY, a.s.

Projektant:

SM - PROJEKT spol. s.r.o.

Poznámka:

CC-CZ:

Datum: 11.1.2016

IČ:

DIČ:

IČ:

26769611

DIČ:

CZ26769611

IČ:

25494741

DIČ:

CZ25494741

Cena bez DPH

	Základ daně	Sazba daně
DPH základní	██████████	21,00%
snížená	0,00	15,00%

Cena s DPH

v CZK

# REKAPITULACE ČLENĚNÍ SOUPISU PRACÍ

Stavba:

Komunikace, plochy a ocel. hala LS Dolní Lomnice

Objekt:

**SO 02 - Komunikace a zpevněné plochy**

Místo:

Lučiny

Datum:

11.1.2016

Zadavatel:

Vojenské lesy a statky ČR, Praha - Dejvice

Projektant:

SM - PROJEKT spol. s.r.o

Uchazeč:

PETROM STAVBY, a.s.

Kód dílu - Popis

Cena celkem [CZK]

## Náklady soupisu celkem

### HSV - Práce a dodávky HSV

1 - Zemní práce

2 - Základy

3 - Svislé a kompletní konstrukce

5 - Komunikace pozemní

9 - Ostatní konstrukce a práce, bourání

997 - Přesun sutě

998 - Přesun hmot

### PSV - Práce a dodávky PSV

767 - Konstrukce zámečnické

783 - Dokončovací práce - nátěry

### VRN - Vedlejší rozpočtové náklady

VRN1 - Průzkumné, geodetické a projektové práce

VRN3 - Zařízení staveniště

VRN4 - Inženýrská činnost

████████

VRN9 - Ostatní náklady

████████

# SOUPIS PRACÍ

Stavba:

Komunikace, plochy a ocel. hala LS Dolní Lomnice

Objekt:

SO 02 - Komunikace a zpevněné plochy

Místo: Lučiny

Datum: 11.1.2016

Zadavatel: Vojenské lesy a statky ČR, Praha - Dejvice

Projektant: SM - PROJEKT spol. s.r.o.

Uchazeč: PETROM STAVBY, a.s.

PČ	Typ	Kód	Popis	MJ	Množství	J.cena [CZK]	Cena celkem [CZK]	Číslo soustava
<b>Náklady soupisu celkem</b>								
D		HSV	Práce a dodávky HSV					
D		1	Zemní práce					
1	K	111101101	Odstranění travin z celkové plochy do 0,1 ha	ha	0,041			RS 2015 02
		PP	Odstranění travin a rákosu travin, při celkové ploše do 0,1 ha					
2	K	113106171	Rozebrání dlažeb vozovek pl do 50 m2 ze zámkové dlažby do lože z kameniva	m2	24,000			RS 2015 02
		PP	Rozebrání dlažeb a dílců komunikací pro pěší, vozovek a ploch s přemístěním hmot na skládku na vzdálenost do 3 m nebo s naložením na dopravní prostředek vozovek a ploch, s jakoukoliv výplní spár v ploše jednotlivě do 50 m2 ze zámkové dlažby kladené do lože z kameniva					
3	K	113107134	Odstranění podkladu pl do 50 m2 z betonu prostého tl 650 mm	m2	31,000			RS 2015 02
		PP	Odstranění podkladů nebo krytů s přemístěním hmot na skládku na vzdálenost do 3 m nebo s naložením na dopravní prostředek v ploše jednotlivě do 50 m2 z betonu prostého, o tl. vrstvy přes 400 do 650 mm					
4	K	113107145	Odstranění podkladu pl do 50 m2 živičných tl 250 mm	m2	1 566,000			RS 2015 02
		PP	Odstranění podkladů nebo krytů s přemístěním hmot na skládku na vzdálenost do 3 m nebo s naložením na dopravní prostředek v ploše jednotlivě do 50 m2 živičných, o tl. vrstvy přes 200 do 250 mm					
		VV	1158+408			1 566,000		

PČ	Typ	Kód	Popis	MJ	Množství	J.cena [CZK]	Cena celkem [CZK]	Cenová soustava
5	K	122201102	Odkopávky a prokopávky nezapažené v hornině tř. 3 objem do 1000 m3	m3	582,100			ÚRS 2015 02
	PP		Odkopávky a prokopávky nezapažené s přehozením výkopku na vzdálenost do 3 m nebo s naložením na dopravní prostředek v hornině tř. 3 přes 100 do 1 000 m3					
	VV		420+162,1		582,100			
6	K	132201101	Hloubení rýh š do 600 mm v hornině tř. 3 objemu do 100 m3	m3	3,932			ÚRS 2015 02
	PP		Hloubení zapažených i nezapažených rýh šířky do 600 mm s urovnáním dna do předepsaného profilu a spádu v hornině tř. 3 do 100 m3					
	VV		9,83*0,5*0,8		3,932			
	VV		Součet		3,932			
7	K	132201109	Příplatek za lepivost k hloubení rýh š do 600 mm v hornině tř. 3	m3	3,932			ÚRS 2015 02
	PP		Hloubení zapažených i nezapažených rýh šířky do 600 mm s urovnáním dna do předepsaného profilu a spádu v hornině tř. 3 Příplatek k cenám za lepivost horniny tř. 3					
8	K	R62301102	Vodorovné přemístění do 20 000 m výkopku/sypaniny z horniny tř. 1 až 4	m3	586,032			
	PP		Vodorovné přemístění výkopku nebo sypaniny po suchu na obvyklém dopravním prostředku, bez naložení výkopku, avšak se složením bez rozhrnutí z horniny tř. 1 až 4 na vzdálenost do 20 000m					
9	K	171201201	Uložení sypaniny na skládky	m3	586,032			ÚRS 2015 02
	PP		Uložení sypaniny na skládky					
10	K	171201211	Poplatek za uložení odpadu ze sypaniny na skládce (skládkovné)	t	1 054,858			ÚRS 2015 02
	PP		Uložení sypaniny poplatek za uložení sypaniny na skládce (skládkovné)					
	VV		586,032*1,8		1 054,858			
11	K	181411131	Založení parkového trávníku výsevem plochy do 1000 m2 v rovině a ve svahu do 1:5	m2	495,000			ÚRS 2015 02
	PP		Založení trávníku na půdě předem připravené plochy do 1000 m2 výsevem včetně utážení parkového v rovině nebo na svahu do 1:5					
12	M	005724100	osivo směs travní parková	kg	7,425			ÚRS 2015 02
	PP		Osiva pícnin směsi travní balení obvykle 25 kg parková					
	VV		495*0,015 Přepočtené koeficientem množství		7,425			
13	K	182303111	Doplnění zeminy nebo substrátu na travnatých plochách tl 50 mm rovina v rovině a svahu do 1:5	m2	120,000			ÚRS 2015 02
	PP		Doplnění zeminy nebo substrátu na travnatých plochách tloušťky do 50 mm v rovině nebo na svahu do 1:5					
14	M	103715000	substrát pro trávníky A VL	m3	18,000			ÚRS 2015 02
	PP		Hnojiva humusová substrát pro trávníky A VL					
	VV		120*0,15		18,000			
	VV		Součet		18,000			

PČ	Typ	Kód	Popis	MJ	Množství	J.cena [CZK]	Cena celkem [CZK]	Cenová soustava
15	K	R01849532	Prosetí vytěžené zeminy	kpl	1,000			
D 2			<b>Základy</b>					
16	K	271572211	Podsyp pod základové konstrukce se zhuťněním z netříděného štěrkopísku	m3	0,393			ÚRS 2015 02
	PP		Podsyp pod základové konstrukce se zhuťněním a urovnáním povrchu ze štěrkopísku netříděného					
	VV		9,83*0,4*0,1		0,393			
	VV		Součet		0,393			
17	K	274311611	Základové pásy prokládané kamenem z betonu tř. C 16/20	m3	2,752			ÚRS 2015 02
	PP		Základy z betonu prostého pasy z betonu kamenem prokládaného tř. C 16/20					
	VV		9,83*0,4*0,7		2,752			
	VV		Součet		2,752			
18	K	R79113132	Základová zeď tl do 200 mm z tvárníc ztraceného bednění včetně výplně z betonu tř. C 16/20 - štípaného	m2	5,053			
	PP		Základové zdi z tvárníc ztraceného bednění včetně výplně z betonu bez zvláštních nároků na vliv prostředí (X0, XC) třídy C 16/20, tloušťky zdiva přes 150 do 200 mm					
	VV		3*0,5		1,500			
	VV		2,03*0,25		0,508			
	VV		4,06*0,75		3,045			
	VV		Součet		5,053			
19	K	279361821	Výztuž základových zdí nosných betonářskou ocelí 10 505	t	0,070			ÚRS 2015 02
	PP		Výztuž základových zdí nosných svislých nebo odkloněných od svislice, rovinných nebo oblých, deskových nebo žebrových, včetně výztuže jejich žeborů z betonářské oceli 10 505 (R) nebo Bst 500					
20	M	M21864261	Zákrytová deska (stříška)	kus	26,000			
D 3			<b>Svislé a kompletní konstrukce</b>					
21	K	317941121	Osazování ocelových válcovaných nosníků na zdivu I, IE, U, UE nebo HEB do č 12	t	0,074			ÚRS 2015 02
	PP		Osazování ocelových válcovaných nosníků na zdivu I nebo IE nebo U nebo UE nebo L do č. 12 nebo výšky do 120 mm					
	VV		36,4*0,00204		0,074			
	VV		Součet		0,074			
22	M	130109700	ocel profilová HE-B, v jakosti 11 375, h=100 mm	t	0,074			ÚRS 2015 02
	PP		Ocel profilová v jakosti 11 375 ocel profilová H ocel profilová HE-B h=100 mm					

PČ	Typ	Kód	Popis	MJ	Množství	J.cena [CZK]	Cena celkem [CZK]	Cenová soustava
D	5		Komunikace pozemní					
23	K	564851111	Podklad ze štěrkodrtě ŠD tl 150 mm	m2	441,000			CS ÚRS 2015 02
	PP		Podklad ze štěrkodrti ŠD s rozprostřením a zhutněním, po zhutnění tl. 150 mm					
	VV		408+33			441,000		
24	K	564861111	Podklad ze štěrkodrtě ŠD tl 200 mm	m2	2 400,500			CS ÚRS 2015 02
	PP		Podklad ze štěrkodrti ŠD s rozprostřením a zhutněním, po zhutnění tl. 200 mm					
	VV		1158+24+408+810,5			2 400,500		
25	K	564952111	Podklad z mechanicky zpevněného kameniva MZK tl 150 mm	m2	1 215,000			CS ÚRS 2015 02
	PP		Podklad z mechanicky zpevněného kameniva MZK (minerální beton) s rozprostřením a s hutněním, po zhutnění tl. 150 mm					
	VV		1158+24+33			1 215,000		
26	K	565165111	Asfaltový beton vrstva podkladní ACP 16 (obalované kamenivo OKS) tl 80 mm š do 3 m	m2	1 158,000			CS ÚRS 2015 02
	PP		Asfaltový beton vrstva podkladní ACP 16 (obalované kamenivo střednězrné - OKS) s rozprostřením a zhutněním v pruhu šířky do 3 m, po zhutnění tl. 80 mm					
27	K	577134111	Asfaltový beton vrstva ohrusná ACO 11 (ABS) tř. I tl 40 mm š do 3 m z nemodifikovaného asfaltu	m2	1 158,000			CS ÚRS 2015 02
	PP		Asfaltový beton vrstva ohrusná ACO 11 (ABS) s rozprostřením a se zhutněním z nemodifikovaného asfaltu v pruhu šířky do 3 m tř. I, po zhutnění tl. 40 mm					
28	K	596212210	Kladení zámkové dlažby pozemních komunikací tl 80 mm skupiny A pl do 50 m2	m2	24,000			CS ÚRS 2015 02
	PP		Kladení dlažby z betonových zámkových dlaždic pozemních komunikací s ložem z kameniva těžkého nebo drčeného tl. do 50 mm, s vyplněním spár, s dvojitým hutněním vibrováním a se smetením přebytečného materiálu na krajnici tl. 80 mm skupiny A, pro plochy do 50 m2					
29	M	592451220	dlažba zámková 20x10x8 cm šedá	m2	24,000			CS ÚRS 2015 02
	PP		Dlaždice betonové dlažba zámková (ČSN EN 1338) dlažba zámková 1 m2=50 kusů 20 x 10 x 8 šedá					
30	K	596412313	Kladení dlažby z vegetačních tvárnic pozemních komunikací tl 100 mm přes 300 m2	m2	408,000			CS ÚRS 2015 02
	PP		Kladení dlažby z betonových vegetačních dlaždic pozemních komunikací s ložem z kameniva těžkého nebo drčeného tl. do 50 mm, s vyplněním spár a vegetačních otvorů, s hutněním vibrováním tl. 100 mm, bez rozlišení skupiny, pro plochy přes 300 m2					
31	M	592281150	tvárnice betonová zatravňovací 10, 60x40x10 cm	kus	1 700,000			CS ÚRS 2015 02
	PP		Prefabrikáty pro komunální stavby a pro terénní úpravu ostatní betonové a železobetonové tvárnice zatravňovací tvárnice 10 60 x 40 x 10					

PČ	Typ	Kód	Popis	MJ	Množství	J.cena [CZK]	Cena celkem [CZK]	Cenová soustava
32	K	273321711	Betonová plocha ze ŽB tř. C 35/45	m3	8,675			ÚRS 2015 02
	PP		Základy z betonu železového (bez výztuže) desky z betonu bez zvláštních nároků na vliv prostředí (X0, XC) tř. C 35/45					
	VV		14,5*0,35		5,075			
	VV		18*0,2		3,600			
	VV		Součet		8,675			
33	K	215901101	Zhutnění podloží z hornin soudržných do 92% P5 nebo nesoudržných sypkých I(d) do 0,8	m2	1 621,000			ÚRS 2015 02
	PP		Zhutnění podloží pod násypy z rostlé horniny tř. 1 až 4 z hornin soudržných do 92 % P5 a nesoudržných sypkých relativní ulehlosti I(d) do 0,8					
	VV		1158+24+408+31		1 621,000			
34	K	272362021	Výztuž betonové plochy svařovanými sítěmi Kari	t	0,417			ÚRS 2015 02
	PP		Výztuž základů kleneb ze svařovaných sítí z drátů typu KARI					
	VV		3*11*0,005267*2*1,2		0,417			
	VV		Součet		0,417			
35	K	599142111	Úprava záhlívky dilatačních nebo pracovních spár v cementobetonovém krytu hl do 40 mm š do 40 mm	m	80,000			ÚRS 2015 02
	PP		Úprava záhlívky dilatačních nebo pracovních spár v cementobetonovém krytu, hloubky do 40 mm, šířky přes 20 do 40 mm					
D	9		Ostatní konstrukce a práce, bourání					
36	K	913121111	Montáž a demontáž dočasné dopravní značky kompletní základní	kus	1,000			ÚRS 2015 02
	PP		Montáž a demontáž dočasných dopravních značek kompletních značek vč. podstavce a sloupku základních					
37	K	913121211	Příplatek k dočasné dopravní značce kompletní základní za první a ZKD den použití	kus	120,000			ÚRS 2015 02
	PP		Montáž a demontáž dočasných dopravních značek Příplatek za první a každý další den použití dočasných dopravních značek k ceně 12-1111					
38	K	916131213	Osazení silničního obrubníku betonového stojatého s boční opěrou do lože z betonu prostého	m	165,000			ÚRS 2015 02
	PP		Osazení silničního obrubníku betonového se zřízením lože, s vyplněním a zatřením spár cementovou maltou stojatého s boční opěrou z betonu prostého tř. C 12/15, do lože z betonu prostého téže značky					
39	M	592174650	obrubník betonový silniční 100x15x25 cm	kus	173,000			ÚRS 2015 02
	PP		Obrubníky betonové a železobetonové obrubníky silniční 100 x 15 x 25					
40	K	919735114	Řezání stávajícího živičného krytu hl do 200 mm	m	80,000			ÚRS 2015 02
	PP		Řezání stávajícího živičného krytu nebo podkladu hloubky přes 150 do 200 mm					

PČ	Typ	Kód	Popis	MJ	Množství	J.cena [CZK]	Cena celkem [CZK]	Cenová soustava
41	K	935112211	Osazení příkopového žlabu do betonu tl 100 mm z betonových tvárníc š 800 mm	m	92,000			CS ÚRS 2015 02
PP			Osazení betonového příkopového žlabu s vyplněním a zatřením spár cementovou maltou s ložem tl. 100 mm z betonu prostého tř. C 12/15 z betonových příkopových tvárníc šířky přes 500 do 800 mm					
42	M	M02189425	Žlabovka - 330x600 mm	kus	285,000			
43	K	935113211	Osazení odvodňovacího betonového žlabu s krycím roštem šířky do 200 mm	m	13,800			CS ÚRS 2015 02
PP			Osazení odvodňovacího žlabu s krycím roštem betonového šířky do 200 mm					
44	M	592271110	žlab odvodňovací , 100x16x16-16,6 cm, se spádem dna 0,6%, včetně roštu	kus	14,000			CS ÚRS 2015 02
PP			Tvárnice meliorační a příkopové z betonu plněného skelnými vlákny systém odvodňovací žlab odvodňovací - se spádem dna 0,6 % 1 100 x 16 x 16-16,6 cm					
45	K	935114112	Mikroštěrbínový odvodňovací betonový žlab 220x260 mm se spádem dna 0,5 % se základem	m	13,000			CS ÚRS 2015 02
PP			Štěrbínový odvodňovací betonový žlab se základem z betonu prostého a s obetonováním rozměru 220x260 mm (mikroštěrbínový) se spádem dna 0,5 %					
46	K	961055111	Bourání kamenné zdi	m3	16,200			CS ÚRS 2015 02
VV			16,2		16,200			
VV			Součet		16,200			
47	K	R56190213	M+D Mřížový pororoš, žárově zinkovaný 500x2000 mm, včetně kotvení, a lemování L110/110/8	kus	18,000			
D 997			Přesun sutě					
48	K	997221551	Vodorovná doprava suti ze sybkých materiálů do 20 km	t	986,047			CS ÚRS 2015 02
PP			Vodorovná doprava suti bez naložení, ale se složením a s hrubým urovnáním ze sybkých materiálů, na vzdálenost do 20 km					
49	K	997221815	Poplatek za uložení betonového odpadu na skládce (skládkovné)	t	35,755			CS ÚRS 2017 01
PP			Poplatek za uložení stavebního odpadu na skládce (skládkovné) betonového					
50	K	997221845	Poplatek za uložení odpadu z asfaltových povrchů na skládce (skládkovné)	t	911,412			CS ÚRS 2015 02
PP			Poplatek za uložení stavebního odpadu na skládce (skládkovné) z asfaltových povrchů					
51	K	997221855	Poplatek za uložení odpadu z kameniva na skládce (skládkovné)	t	38,880			CS ÚRS 2017 01
PP			Poplatek za uložení stavebního odpadu na skládce (skládkovné) z kameniva					
D 998			Přesun hmot					

PČ	Typ	Kód	Popis	MJ	Množství	J.cena [CZK]	Cena celkem [CZK]	Cenová soustava
52	K	998225111	Přesun hmot pro pozemní komunikace s krytem z kamene, monolitickým betonovým nebo živičným do 20 km	t	2 048,957			ÚRS 2015 02
	PP		Přesun hmot pro komunikace s krytem z kameniva, monolitickým betonovým nebo živičným dopravní vzdálenost jakékoliv délky objektu					
53	K	998225191	Příplatek k přesunu hmot pro pozemní komunikace s krytem z kamene, živičným, betonovým do 20 km	t	2 048,957			ÚRS 2015 02
	PP		Přesun hmot pro komunikace s krytem z kameniva, monolitickým betonovým nebo živičným Příplatek k ceně za zvětšený přesun přes vymezenou největší dopravní vzdálenost					
D	PSV		<b>Práce a dodávky PSV</b>					
D	767		<b>Konstrukce zámečnické</b>					
54	K	767161117	Montáž zábradlí rovného z trubek do zdi hmotnosti do 45 kg	m	15,230			ÚRS 2015 02
	PP		Montáž zábradlí rovného z trubek nebo tenkostěnných profilů do zdiva, hmotnosti 1 m zábradlí přes 30 do 45 kg					
55	M	140110360	trubka ocelová bezešvá hladká jakost 11 353, 60,3 x 4,0 mm	m	15,230			ÚRS 2015 02
	PP		Trubky bezešvé hladké válcované za tepla v jakosti 11 353 vnější D x tloušťka stěny 60,3 x 4,0 mm					
D	783		<b>Dokončovací práce - nátěry</b>					
56	K	783121122	Nátěry syntetické OK těžkých "A" barva dražší matný povrch 1x antikorozi, 1x základní, 2x email	m2	2,500			ÚRS 2015 02
	PP		Nátěry ocelových konstrukcí syntetické na vzduchu schnoucí dražšími barvami (např. Dúfa, ...) konstrukcí těžkých "A" matný povrch 1x antikorozi, 1x základní 2x email					
D	VRN		<b>Vedlejší rozpočtové náklady</b>					
D	VRN1		<b>Průzkumné, geodetické a projektové práce</b>					
57	K	011603000	diagnostika komunikace	kpl	1,000			ÚRS 2016 01
	PP		Průzkumné, geodetické a projektové práce průzkumné práce stavební průzkum diagnostika komunikace					
58	K	012002000	Geodetické práce	kpl	1,000			ÚRS 2016 01
	PP		Vytyčení, zameření stavby					
59	K	013254000	Dokumentace skutečného provedení stavby	kpl	1,000			ÚRS 2016 01

PČ	Typ	Kód	Popis	MJ	Množství	J.cena [CZK]	Cena celkem [CZK]	Cenová soustava
	PP		Průzkumné, geodetické a projektové práce projektové práce dokumentace stavby (výkresová a textová) skutečného provedení stavby					
60	K	R0846143	Dokumentace pro provoz a údržbu stavby	kpl	1,000			
	PP		Dokumentace pro provoz a údržbu stavby					
	D	VRN3	Zařízení staveniště					
61	K	030001000	Zařízení staveniště	kpl	1,000			S ÚRS 2015 02
	PP		Náklady na stavební buňky, zřízení počítačové sítě, WIFI apod., provizorní komunikace, skládky na staveništi, náklady na provoz a údržbu staveniště, oplocení, dopravní značení na staveništi					
	D	VRN4	Inženýrská činnost					
62	K	045002000	Kompletační a koordinační činnost	kpl	1,000			S ÚRS 2016 01
	PP		Hlavní tituly průvodních činností a nákladů inženýrská činnost kompletační a koordinační činnost					
	D	VRN9	Ostatní náklady					
63	K	090001000	Ostatní náklady	kpl	1,000			S ÚRS 2015 02
	PP		Posudky, měření, kontrolní a revizní zkoušky stávajících a nově vybudovaných konstrukcí a souvisejících objektů objektů					

# KRYCÍ LIST SOUPISU

Stavba:

Komunikace, plochy a ocel. hala LS Dolní Lomnice

Objekt:

**SO 03 - Venkovní kanalizace a vodovod**

KSO:

Místo: Lučiny

Zadavatel:

Vojenské lesy a statky ČR, Praha - Dejvice

Uchazeč:

PETROM STAVBY, a.s.

Projektant:

SM - PROJEKT spol. s.r.o.

Poznámka:

CC-CZ:

Datum: 11.1.2016

IČ:

DIČ:

IČ: 26769611

DIČ: CZ26769611

IČ: 25494741

DIČ: CZ25494741

**Cena bez DPH**

	Základ daně	Sazba daně
DPH základní	██████████	21,00%
DPH snížená	0,00	15,00%

**Cena s DPH**

**v CZK**

# REKAPITULACE ČLENĚNÍ SOUPISU PRACÍ

Stavba:

Komunikace, plochy a ocel. hala LS Dolní Lomnice

Objekt:

**SO 03 - Venkovní kanalizace a vodovod**

Místo:

Lučiny

Datum: 11.1.2016

Zadavatel:

Vojenské lesy a statky ČR, Praha - Dejvice

Projektant: SM - PROJEKT spol. s.r.o

Uchazeč:

PETROM STAVBY, a.s.

Kód dílu - Popis

Cena celkem [CZK]

## Náklady soupisu celkem

### HSV - Práce a dodávky HSV

1 - Zemní práce

3 - Svislé a kompletní konstrukce

4 - Vodorovné konstrukce

8 - Trubní vedení

998 - Přesun hmot

### VRN - Vedlejší rozpočtové náklady

VRN1 - Průzkumné, geodetické a projektové práce

VRN3 - Zařízení staveniště

VRN4 - Inženýrská činnost

VRN9 - Ostatní náklady



# SOUPIS PRACÍ

Stavba:

Komunikace, plochy a ocel. hala LS Dolní Lomnice

Objekt:

**SO 03 - Venkovní kanalizace a vodovod**

Místo: Lučiny

Datum: 11.1.2016

Zadavatel: Vojenské lesy a statky ČR, Praha - Dejvice

Projektant: SM - PROJEKT spol. s.r.o.

Uchazeč: PETROM STAVBY, a.s.

PČ	Typ	Kód	Popis	MJ	Množství	J.cena [CZK]	Cena celkem [CZK]	Cenová soustava
----	-----	-----	-------	----	----------	--------------	-------------------	-----------------

## Náklady soupisu celkem

D	HSV		Práce a dodávky HSV					
D	1		Zemní práce					
1	K	130001101	Příplatek za ztížení vykopávky v blízkosti podzemního vedení	m3	24,000			S ÚRS 2015 02
	PP		Příplatek k cenám hloubených vykopávek za ztížení vykopávky v blízkosti podzemního vedení nebo výbušnin pro jakoukoliv třídu horniny					
	VV		24			24,000		
2	K	132201202	Hloubení rýh š do 2000 mm v hornině tř. 3 objemu do 1000 m3	m3	164,224			S ÚRS 2015 02
	PP		Hloubení zapažených i nezapažených rýh šířky přes 600 do 2 000 mm s urovnáním dna do předepsaného profilu a spádu v hornině tř. 3 přes 100 do 1 000 m3					
	VV		((25,3+32,12+37,84+24,53+6,6)*1*1,6)-38			164,224		
	VV		Součet			164,224		
3	K	132201209	Příplatek za lepivost k hloubení rýh š do 2000 mm v hornině tř. 3	m3	164,224			S ÚRS 2015 02
	PP		Hloubení zapažených i nezapažených rýh šířky přes 600 do 2 000 mm s urovnáním dna do předepsaného profilu a spádu v hornině tř. 3 Příplatek k cenám za lepivost horniny tř. 3					
4	K	132212201	Hloubení rýh š přes 600 do 2000 mm ručním nebo pneum nářadím v soudrzných horninách tř. 3	m3	38,000			S ÚRS 2015 02
	PP		Hloubení zapažených i nezapažených rýh šířky přes 600 do 2 000 mm ručním nebo pneumatickým nářadím s urovnáním dna do předepsaného profilu a spádu v horninách tř. 3 soudrzných					

PČ	Typ	Kód	Popis	MJ	Množství	J.cena [CZK]	Cena celkem [CZK]	Cenová soustava
5	K	132212209	Příplatek za lepivost u hloubení rýh š do 2000 mm ručním nebo pneum nářadím v hornině tř. 3	m3	38,000			S ÚRS 2015 02
	PP		Hloubení zapažených i nezapažených rýh šířky přes 600 do 2 000 mm ručním nebo pneumatickým nářadím s urovnáním dna do předepsaného profilu a spádu v horninách tř. 3 Příplatek k cenám za lepivost horniny tř. 3					
6	K	151101101	Zřízení příložného pažení a rozepření stěn rýh hl do 2 m	m2	404,448			S ÚRS 2015 02
	PP		Zřízení pažení a rozepření stěn rýh pro podzemní vedení pro všechny šířky rýhy příložné pro jakoukoliv mezerovitost, hloubky do 2 m					
	VV		202,224*2		404,448			
7	K	151101111	Odstranění příložného pažení a rozepření stěn rýh hl do 2 m	m2	404,448			S ÚRS 2015 02
	PP		Odstranění pažení a rozepření stěn rýh pro podzemní vedení s uložením materiálu na vzdálenost do 3 m od kraje výkopu příložné, hloubky do 2 m					
8	K	R62301102	Vodorovné přemístění do 20 000 m výkopku/sypaniny z horniny tř. 1 až 4	m3	202,224			
	PP		Vodorovné přemístění výkopku nebo sypaniny po suchu na obvyklém dopravním prostředku, bez naložení výkopku, avšak se složením bez rozhrnutí z horniny tř. 1 až 4 na vzdálenost přes 20 000m					
9	K	171201201	Uložení sypaniny na skládky	m3	202,224			S ÚRS 2015 02
	PP		Uložení sypaniny na skládky					
10	K	171201211	Poplatek za uložení odpadu ze sypaniny na skládce (skládkovné)	t	364,003			S ÚRS 2015 02
	PP		Uložení sypaniny poplatek za uložení sypaniny na skládce (skládkovné)					
	VV		202,224*1,8		364,003			
11	K	174101101	Zásyp jam, šachet rýh nebo kolem objektů sypaninou se zhutněním	m3	145,349			S ÚRS 2015 02
	PP		Zásyp sypaninou z jakékoliv horniny s uložením výkopku ve vrstvách se zhutněním jam, šachet, rýh nebo kolem objektů v těchto vykopávkách					
	VV		126,39*1,15*1		145,349			
12	M	583312010	šterkopísek netříděný stabilizační zemina	t	290,698			S ÚRS 2015 02
	PP		Kamenivo přírodní těžené pro stavební účely PTK (drobné, hrubé, šterkopísky) kamenivo mimo normu šterkopísek netříděný (stabilizační zemina)					
13	K	175151101	Obsypání potrubí strojně sypaninou bez prohození, uloženo do 3 m	m3	37,917			S ÚRS 2015 02
	PP		Obsypání potrubí strojně sypaninou z vhodných hornin tř. 1 až 4 nebo materiálem připraveným podél výkopu ve vzdálenosti do 3 m od jeho kraje, pro jakoukoliv hloubku výkopu a míru zhutnění bez prohození sypaniny					
	VV		126,39*0,3*1		37,917			
	VV		Součet		37,917			
14	M	583312000	šterkopísek netříděný zásypový materiál	t	75,834			S ÚRS 2015 02

PČ	Typ	Kód	Popis	MJ	Množství	J.cena [CZK]	Cena celkem [CZK]	Cenová soustava
PP			Kamenivo přírodní těžené pro stavební účely PTK (drobné, hrubé, štěrkopíský) kamenivo mimo normu frakce 0-2 štěrkopísek netříděný					
VV			37,917*2 'Přepočtené koeficientem množství		75,834			
D	3		<b>Svislé a kompletní konstrukce</b>					
15	K	382413115	Osazení jímky z PP objemu 5000 l pro usazení do terénu, s obetonováním	kus	1,000			URS 2015 02
PP			Osazení plastové jímky z polypropylenu PP na obetonování objemu 5000 l					
16	M	562300660	nádrž+víko plast k obetonování NPZB-006 2 x 2 x 1,25 m objem 5 m3	kus	1,000			URS 2015 02
PP			Materiál stavební instalační z plastů nádrže pravoúhlé k obetonování NPZB cena nádrže včetně víka NPZB-006 2 x 2 x 1,5 m objem 6 m3					
17	M	562301020	vlez do nádrže NPZB 600 x 600 mm	kus	1,000			URS 2015 02
PP			Materiál stavební instalační z plastů nádrže pravoúhlé k obetonování NPZB cena nádrže včetně víka vlez do nádrže NPZB 600 x 600 mm					
D	4		<b>Vodorovné konstrukce</b>					
18	K	451572111	Lože pod potrubí otevřený výkop z kameniva drobného těžného	m3	18,959			URS 2015 02
PP			Lože pod potrubí, stoky a drobné objekty v otevřeném výkopu z kameniva drobného těžného 0 až 4 mm					
VV			126,39*0,15*1		18,959			
VV			Součet		18,959			
D	8		<b>Trubní vedení</b>					
19	K	721242116	Lapač střešních splavenin z PP se zápachovou klapkou a lapacím košem DN 125	kus	4,000			URS 2015 02
PP			Lapače střešních splavenin z polypropylenu (PP) DN 125 (HL 600/2)					
20	K	871241151	Montáž potrubí z PE100 SDR 17 otevřený výkop svařovaných na tupo D 90 x 5,4 mm	m	10,600			URS 2015 02
PP			Montáž vodovodního potrubí z plastů v otevřeném výkopu z polyetylénu PE 100 svařovaných na tupo SDR 17/PN10 D 90 x 5,4 mm					
21	M	286136200	potrubí dvouvrstvé PE100 s 10% signalizační vrstvou, SDR 17, 90x5,4. L=12m	m	10,600			URS 2015 02
PP			Trubky z polyetylénu vodovodní potrubí PE PE100 potrubí - pro rozvody vody dvouvrstvé potrubí PE 100 s 10% signalizační vrstvou (od d32 do d450) SDR 17, délka 12 m 90x5,4					
22	K	871275221	Kanalizační potrubí z tvrdého PVC-systém KG tuhost třídy SN8 DN125	m	25,300			URS 2015 02
PP			Kanalizační potrubí z tvrdého PVC systém KG v otevřeném výkopu ve sklonu do 20 %, tuhost třídy SN 8 DN 125					
VV			23*1,1		25,300			

PČ	Typ	Kód	Popis	MJ	Množství	J.cena [CZK]	Cena celkem [CZK]	Cenová soustava
23	K	871315221	Kanalizační potrubí z tvrdého PVC-systém KG tuhost třídy SN8 DN150	m	32,120			CS ÚRS 2015 02
	PP		Kanalizační potrubí z tvrdého PVC systém KG v otevřeném výkopu ve sklonu do 20 %, tuhost třídy SN 8 DN 150					
	VV		(25,7+3,5)*1,1		32,120			
24	K	871355221	Kanalizační potrubí z tvrdého PVC-systém KG tuhost třídy SN8 DN200	m	37,840			CS ÚRS 2015 02
	PP		Kanalizační potrubí z tvrdého PVC systém KG v otevřeném výkopu ve sklonu do 20 %, tuhost třídy SN 8 DN 200					
	VV		(24,1+10,3)*1,1		37,840			
25	K	871365221	Kanalizační potrubí z tvrdého PVC-systém KG tuhost třídy SN8 DN250	m	24,530			CS ÚRS 2015 02
	PP		Kanalizační potrubí z tvrdého PVC systém KG v otevřeném výkopu ve sklonu do 20 %, tuhost třídy SN 8 DN 250					
	VV		22,3*1,1		24,530			
26	K	891241111	Montáž vodovodních šoupátek otevřený výkop DN 80	kus	1,000			CS ÚRS 2015 02
	PP		Montáž vodovodních armatur na potrubí šoupátek v otevřeném výkopu nebo v šachtách s osazením zemní soupravy (bez poklopů) DN 80					
27	M	422211160	šoupátko s přírubami, voda, kat.č.: 4000E2 DN 80 mm PN 16	kus	1,000			CS ÚRS 2015 02
	PP		Šoupátka do PN 40 šoupátka z tvárné litiny GGG 400 - DIN 1693 šoupátka s přírubami krátká pitná voda, neagresivní odpadní voda kat.č.: 4000E2 DN 80 mm PN 16					
28	M	422910790	souprava zemní pro šoupátka DN 65-80 mm, Rd 2,0 m	kus	1,000			CS ÚRS 2015 02
	PP		Díly (soustavy) k armaturám průmyslovým soupravy zemní pro ovládání armatur zakopaných v zemi pro šoupátko DN 40 a 50 nástavec a spojka z tvárné litiny GGG-40, prodlužovací tyč z uhlíkové oceli, ochranná trubka z plastu, kolíky z nerezů pro krycí hloubku Rd 2,0 m DN 65-80 mm					
29	K	891247211	Montáž hydrantů nadzemních DN 80	kus	1,000			CS ÚRS 2015 02
	PP		Montáž vodovodních armatur na potrubí hydrantů nadzemních DN 80					
30	M	422736070	hydrant nadzemní stavební výška 1780 mm	kus	1,000			CS ÚRS 2015 02
	PP		Armatury speciální ostatní do PN 40 hydranty nadzemní DN 80, PN 16, nadzemní hydrant tuhý výška krytí 1000 mm stavební výška 1780 mm					
31	K	892271111	Tlaková zkouška vodou potrubí DN 100 nebo 125	m	35,900			CS ÚRS 2015 02
	PP		Tlakové zkoušky vodou na potrubí DN 100 nebo 125					
32	K	892273121	Proplach a desinfekce vodovodního potrubí DN od 80 do 125	m	35,900			CS ÚRS 2015 02
	PP		Proplach a desinfekce vodovodního potrubí DN od 80 do 125					
33	K	892351111	Tlaková zkouška vodou potrubí DN do 200	m	69,960			CS ÚRS 2015 02
	PP		Tlakové zkoušky vodou na potrubí DN do 200					

PČ	Typ	Kód	Popis	MJ	Množství	J.cena [CZK]	Cena celkem [CZK]	Cenová soustava
34	K	892353121	Proplach a desinfekce vodovodního potrubí DN 150 nebo 200	m	9,960			ÚRS 2015 02
	PP		Proplach a desinfekce vodovodního potrubí DN 150 nebo 200					
35	K	892381111	Tlaková zkouška vodou potrubí DN 250, DN 300 nebo 350	m	24,530			ÚRS 2015 02
	PP		Tlakové zkoušky vodou na potrubí DN 250, 300 nebo 350					
36	K	892383121	Proplach a desinfekce vodovodního potrubí DN 250, DN 300 nebo 350	m	24,530			ÚRS 2015 02
	PP		Proplach a desinfekce vodovodního potrubí DN 250, 300 nebo 350					
37	K	895941311	Zřízení vpustí kanalizační uliční z betonových dílců typ UVB-50	kus	12,000			ÚRS 2015 02
	PP		Zřízení vpustí kanalizační uliční z betonových dílců typ UVB-50					
38	M	592238760	vpust' betonová DIN 500/500 mm	kus	12,000			ÚRS 2015 02
	PP		Prefabrikáty pro uliční vpustí dílce betonové pro uliční vpustí vpust' dešťová uliční s rámem rám zabetonovaný DIN 19583-9, 500/500mm					
39	M	592238780	mříž M1 D400 DIN 19583-13, 500/500 mm	kus	12,000			ÚRS 2015 02
	PP		Prefabrikáty pro uliční vpustí dílce betonové pro uliční vpustí vpust' dešťová uliční s rámem mříž M1 D400 DIN 19583-13, 500/500mm					
40	K	899721111	Signalizační vodič DN do 150 mm na potrubí PVC	m	10,600			ÚRS 2015 02
	PP		Signalizační vodič na potrubí PVC DN do 150 mm					
<b>D 998</b>			<b>Přesun hmot</b>					
41	K	998276101	Přesun hmot pro trubní vedení z trub z plastických hmot otevřený výkop	t	406,620			ÚRS 2015 02
	PP		Přesun hmot pro trubní vedení hloubené z trub z plastických hmot nebo sklolaminátových pro vodovody nebo kanalizace v otevřeném výkopu dopravní vzdálenost do 15 m					
42	K	R98276125	Příplatek k přesunu hmot pro trubní vedení z trub z plastických hmot za zvětšený přesun do 20 000 m	t	406,620			
	PP		Přesun hmot pro trubní vedení hloubené z trub z plastických hmot nebo sklolaminátových Příplatek k cenám za zvětšený přesun přes vymezenou největší dopravní vzdálenost do 20km					
<b>D VRN</b>			<b>Vedlejší rozpočtové náklady</b>					
<b>D VRN1</b>			<b>Průzkumné, geodetické a projektové práce</b>					
43	K	012002000	Geodetické práce	kpl	1,000			ÚRS 2016 01
	PP		Vytyčení, zameření stavby					
44	K	013254000	Dokumentace skutečného provedení stavby	kpl	1,000			ÚRS 2016 01

PČ	Typ	Kód	Popis	MJ	Množství	J.cena [CZK]	Cena celkem [CZK]	Cenová soustava
PP			Průzkumné, geodetické a projektové práce projektové práce dokumentace stavby (výkresová a textová) skutečného provedení stavby					
45	K	R0846143	Dokumentace pro provoz a údržbu stavby	kpl	1,000			
PP			Dokumentace pro provoz a údržbu stavby					
D VRN3			Zařízení staveniště					
46	K	030001001	Zařízení staveniště	kpl	1,000			
PP			Náklady na stavební buňky, zřízení počítačové sítě, WIFI apod., provizorní komunikace, skládky na staveništi, náklady na provoz a údržbu staveniště, oplocení, dopravní značení na staveništi					
D VRN4			Inženýrská činnost					
47	K	045002000	Kompletační a koordinační činnost	kpl	1,000			S ÚRS 2016 01
PP			Hlavní tituly průvodních činností a nákladů inženýrská činnost kompletační a koordinační činnost					
D VRN9			Ostatní náklady					
48	K	090001000	Ostatní náklady	kpl	1,000			S ÚRS 2015 02
PP			Posudky, měření, kontrolní a revizní zkoušky stávajících a nově vybudovaných konstrukcí a souvisejících objektů					

# KRYCÍ LIST SOUPISU

Stavba:

Komunikace, plochy a ocel. hala LS Dolní Lomnice

Objekt:

**SO 05 - Oplocení**

KSO:

Místo: Lučiny

Zadavatel:

Vojenské lesy a statky ČR, Praha - Dejvice

Uchazeč:

PETROM STAVBY, a.s.

Projektant:

SM - PROJEKT spol. s.r.o.

Poznámka:

CC-CZ:

Datum: 11.1.2016

IČ:

DIČ:

IČ: 26769611

DIČ: CZ26769611

IČ: 25494741

DIČ: CZ25494741

Cena bez DPH

	Základ daně	Sazba daně
DPH základní	██████████	21,00%
DPH snížená	0,00	15,00%

Cena s DPH

▼ CZK

# REKAPITULACE ČLENĚNÍ SOUPISU PRACÍ

Stavba:

Komunikace, plochy a ocel. hala LS Dolní Lomnice

Objekt:

**SO 05 - Oplocení**

Místo: Lučiny

Datum: 11.1.2016

Zadavatel: Vojenské lesy a statky ČR, Praha - Dejvice

Projektant: SM - PROJEKT spol. s.r.c

Uchazeč: PETROM STAVBY, a.s.

Kód dílu - Popis

Cena celkem [CZK]

## Náklady soupisu celkem

### HSV - Práce a dodávky HSV

1 - Zemní práce

2 - Zakládání

6 - Úpravy povrchů, podlahy a osazování výplní

9 - Ostatní konstrukce a práce, bourání

997 - Přesun sutě

998 - Přesun hmot

### VRN - Vedlejší rozpočtové náklady

VRN1 - Průzkumné, geodetické a projektové práce

VRN3 - Zařízení staveniště

VRN4 - Inženýrská činnost

VRN9 - Ostatní náklady



# SOUPIS PRACÍ

Stavba:

Komunikace, plochy a ocel. hala LS Dolní Lomnice

Objekt:

SO 05 - Oplocení

Místo: Lučiny

Datum: 11.1.2016

Zadavatel: Vojenské lesy a statky ČR, Praha - Dejvice

Projektant: SM - PROJEKT spol. s.r.o.

Uchazeč: PETROM STAVBY, a.s.

PČ	Typ	Kód	Popis	MJ	Množství	J.cena [CZK]	Cena celkem [CZK]	Cenová soustava
----	-----	-----	-------	----	----------	--------------	-------------------	-----------------

## Náklady soupisu celkem

D HSV Práce a dodávky HSV

D 1 Zemní práce

1	K	131201201	Hloubení jam zapažených v hornině tř. 3 objemu do 100 m <sup>3</sup>	m <sup>3</sup>	3,400			S ÚRS 2015 02
	PP		Hloubení zapažených jam a zářezů s urovnáním dna do předepsaného profilu a spádu v hornině tř. 3 do 100 m <sup>3</sup>					
2	K	131201209	Příplatek za lepivost u hloubení jam zapažených v hornině tř. 3	m <sup>3</sup>	3,400			S ÚRS 2015 02
	PP		Hloubení zapažených jam a zářezů s urovnáním dna do předepsaného profilu a spádu Příplatek k cenám za lepivost horniny tř. 3					
3	K	132201201	Hloubení rýh š do 2000 mm v hornině tř. 3 objemu do 100 m <sup>3</sup>	m <sup>3</sup>	23,400			S ÚRS 2015 02
	PP		Hloubení zapažených i nezapažených rýh šířky přes 600 do 2 000 mm s urovnáním dna do předepsaného profilu a spádu v hornině tř. 3 do 100 m <sup>3</sup>					
4	K	132201209	Příplatek za lepivost k hloubení rýh š do 2000 mm v hornině tř. 3	m <sup>3</sup>	23,400			S ÚRS 2015 02
	PP		Hloubení zapažených i nezapažených rýh šířky přes 600 do 2 000 mm s urovnáním dna do předepsaného profilu a spádu v hornině tř. 3 Příplatek k cenám za lepivost horniny tř. 3					
5	K	162301102	Vodorovné přemístění do 20 000 m výkopku/sypaniny z horniny tř. 1 až 4	m <sup>3</sup>	26,800			S ÚRS 2015 02
	PP		Vodorovné přemístění výkopku nebo sypaniny po suchu na obvyklém dopravním prostředku, bez naložení výkopku, avšak se složením bez rozhrnutí z horniny tř. 1 až 4 na vzdálenost do 20 000m					

PČ	Typ	Kód	Popis	MJ	Množství	J.cena [CZK]	Cena celkem [CZK]	Cenová soustava
6	K	171201201	Uložení sypaniny na skládky	m3	26,800			ÚRS 2015 02
	PP		Uložení sypaniny na skládky					
7	K	171201211	Uložení sypaniny poplatek za uložení sypaniny na skládce (skládkovné)	t	48,240			ÚRS 2015 02
	PP		Uložení sypaniny poplatek za uložení sypaniny na skládce (skládkovné)					
	VV		26,8*1,8		48,240			
8	K	174101101	Zásyp jam, šachet rýh nebo kolem objektů sypaninou se zhutněním	m3	23,400			ÚRS 2015 02
	PP		Zásyp sypaninou z jakékoliv horniny s uložení výkopku ve vrstvách se zhutněním jam, šachet, rýh nebo kolem objektů v těchto vykopávkách					
9	M	583312010	šterkopísek netříděný stabilizační zemina	t	46,800			ÚRS 2015 02
	PP		Kamenivo přírodní těžené pro stavební účely PTK (drobné, hrubé, šterkopísky) kamenivo mimo normu šterkopísek netříděný (stabilizační zemina)					
	D	2	Zakládání					
10	K	271532213	Podsyp pod základové konstrukce se zhutněním z hrubého kameniva frakce 8 až 16 mm	m3	0,489			ÚRS 2015 02
	PP		Podsyp pod základové konstrukce se zhutněním a urovnáním povrchu z kameniva hrubého, frakce 8 - 16 mm					
	VV		3,26*0,15		0,489			
11	K	275311611	Základové patky prokládané kamenem z betonu tř. C 16/20	m3	3,260			ÚRS 2015 02
	PP		Základy z betonu prostého patky a bloky z betonu kamenem prokládaného tř. C 16/20					
12	K	279321348	Základová zeď ze ŽB pohledového betonu tř. C 30/37 bez výztuže	m3	16,543			ÚRS 2015 02
	PP		Základové zdi z betonu železového (bez výztuže) bez zvláštních nároků na vliv prostředí (X0, XC) tř. C 30/37					
	VV		4,3*0,55		2,365			
	VV		3,5*0,67		2,345			
	VV		12,6*0,55		6,930			
	VV		11,9*0,37		4,403			
	VV		0,5		0,500			
	VV		Součet		16,543			
13	K	279361821	Výztuž základových zdí nosných betonářskou ocelí 10 505	t	1,123			ÚRS 2015 02
	PP		Výztuž základových zdí nosných svislých nebo odkloněných od svislice, rovinných nebo oblých, deskových nebo žebrových, včetně výztuže jejich žeber z betonářské oceli 10 505 (R) nebo BSt 500					
	VV		16,043*0,07		1,123			
	VV		Součet		1,123			

PČ	Typ	Kód	Popis	MJ	Množství	J.cena [CZK]	Cena celkem [CZK]	cenová soustava
D 6			Úpravy povrchů, podlahy a osazování výplní					
14	K	622612152	Ochranný nátěr cementovým mlékem dvojnásobný vnějších stěn z pohledového betonu ručně	m2	95,600			ÚRS 2015 02
	PP		Ochranný nátěr vnějších ploch pohledového betonu nanášený ručně cementovým mlékem dvojnásobný stěn					
D 9			Ostatní konstrukce a práce, bourání					
15	K	961044111	Bourání základů z betonu prostého	m3	9,025			ÚRS 2015 02
	PP		Bourání základů z betonu prostého					
	VV		4,1*0,5*0,5			1,025		
	VV		8			8,000		
	VV		Součet			9,025		
16	K	962032231	Bourání zdiva z cihel pálených nebo vápenopískových na MV nebo MVC přes 1 m3	m3	11,138			ÚRS 2015 02
	PP		Bourání zdiva nadzákladového z cihel nebo tvárníc z cihel pálených nebo vápenopískových, na maltu vápennou nebo vápenocementovou, objemu přes 1 m3					
	VV		33*0,45*0,75			11,138		
	VV		Součet			11,138		
17	K	962042320	Bourání zdiva nadzákladového z betonu prostého do 1 m3	m3	2,970			ÚRS 2015 02
	PP		Bourání zdiva z betonu prostého nadzákladového objemu do 1 m3					
	VV		33*0,6*0,15			2,970		
	VV		Součet			2,970		
18	K	966072811	Rozebrání oplocení na ocelové sloupky výšky do 2m	m	29,000			ÚRS 2015 02
	PP		Rozebrání oplocení z dílců rámových na ocelové sloupky, výšky přes 1 do 2 m					
19	K	966073813	Rozebrání vrat a vrátek k oplocení plochy do 20 m2	kus	4,000			ÚRS 2015 02
	PP		Rozebrání vrat a vrátek k oplocení plochy jednotlivě přes 10 do 20 m2					
20	K	R03	M+D Oplocení z plotových dílců, včetně brán - poplastované barva RAL 6005- zelená - viz 5005 Oplocení výkres č. 2	kpl	1,000			

PČ	Typ	Kód	Popis	MJ	Množství	J.cena [CZK]	Cena celkem [CZK]	Cenová soustava
----	-----	-----	-------	----	----------	--------------	-------------------	-----------------

- Sloupky oplocení 70x45mm tvar H s osazovací patní deskou, pro sloupky bude na stávající betonové kcci připraveno podlítí, sloupky budou montážně kotvené 2x M8  
- Plotové dílce ze svařované sítě s 3D profilací, velikost OK 200x50mm, rozměr standardního panelu 2500x2030mm, průměr vodorovného drátu 5mm, ukotvení na sloupky z boku pomocí úchytek

Sloupek 2,4m - 11ks  
Sloupek 2,5m - 10ks  
Typické plotové dílce 2500x2030mm - 11ks  
Atypické plotové dílce -  
-1670x2030mm-1ks  
-1830x2030mm-1ks  
-1270x2030mm-1ks  
-1450x2030mm-1ks  
-1700x2030mm-1ks

PP

Brána 3500x2000mm 1ks  
brána 6450x2000mm 1ks  
branka 1100x2000mm 1ks  
- Rám brány 60/60/3mm  
- Brány vyplněny tyčemi 25/25mm á110mm, povrchová úprava poplastováním RAL 6005-zelená

D 997

Přesun sutě

21	K	997013511	Odvoz sutí a vybouraných hmot z meziskládky na skládku do 1 km s naložením a se složením	€	46,501			ÚRS 2015 02
	PP		Odvoz sutí a vybouraných hmot z meziskládky na skládku s naložením a se složením, na vzdálenost do 1 km					
22	K	997013801	Poplatek za uložení stavebního betonového odpadu na skládce (skládkovné)	t	20,048			ÚRS 2015 02
	PP		Poplatek za uložení stavebního odpadu na skládce (skládkovné) betonového					
23	K	997013803	Poplatek za uložení stavebního odpadu z keramických materiálů na skládce (skládkovné)	t	26,453			ÚRS 2017 01
	PP		Poplatek za uložení stavebního odpadu na skládce (skládkovné) z keramických materiálů					
	D	998	Přesun hmot					
24	K	998021021	Přesun hmot pro haly s nosnou kci zděnou nebo monolitickou v do 20 m	t	97,746			ÚRS 2015 02

PP

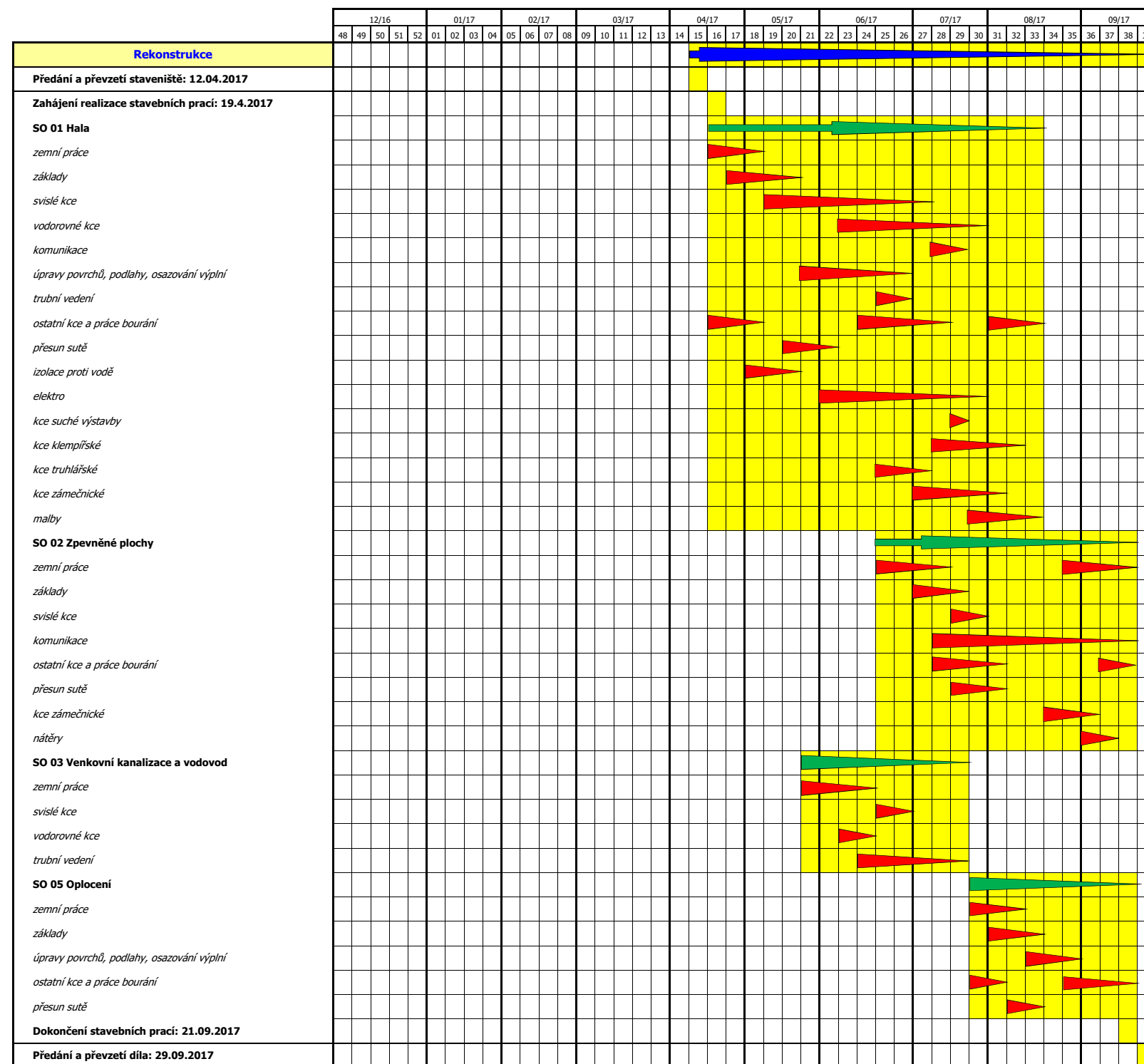
Přesun hmot pro haly občanské výstavby, výrobu a služby s nosnou svíslou konstrukcí zděnou nebo betonovou monolitickou vodorovná dopravní vzdálenost do 100 m, pro haly výšky do 20 m

PČ	Typ	Kód	Popis	MJ	Množství	J.cena [CZK]	Cena celkem [CZK]	Cenová soustava
25	K	R98021025	Přesun hmot hal s nosnou kčí zděnou nebo monolitickou za zvětšený přesun do 20 000 m	t	97,746			
	PP		Přesun hmot pro haly občanské výstavby, výrobu a služby s nosnou svislou konstrukcí zděnou nebo betonovou monolitickou Příplatek k ceně za zvětšený přesun přes vymezenou největší dopravní vzdálenost do 20 000 m					
	D	VRN	<b>Vedlejší rozpočtové náklady</b>					
	D	VRN1	<b>Průzkumné, geodetické a projektové práce</b>					
26	K	012002000	Geodetické práce	kpl	1,000			S ÚRS 2016 01
	PP		Vytyčení, zameření stavby					
27	K	013254000	Dokumentace skutečného provedení stavby	kpl	1,000			S ÚRS 2016 01
	PP		Průzkumné, geodetické a projektové práce projektové práce dokumentace stavby (výkresová a textová) skutečného provedení stavby					
28	K	R0846143	Dokumentace pro provoz a údržbu stavby	kpl	1,000			
	PP		Dokumentace pro provoz a údržbu stavby					
	D	VRN3	<b>Zařízení staveniště</b>					
29	K	030001001	Zařízení staveniště	kpl	1,000			
	PP		Náklady na stavební buňky, zřízení počítačové sítě, WIFI apod., provizorní komunikace, skládky na staveništi, náklady na provoz a údržbu staveniště, oplocení, dopravní značení na staveništi					
	D	VRN4	<b>Inženýrská činnost</b>					
30	K	045002000	Kompletační a koordinační činnost	kpl	1,000			S ÚRS 2016 01
	PP		Hlavní tituly průvodních činností a nákladů inženýrská činnost kompletační a koordinační činnost					
	D	VRN9	<b>Ostatní náklady</b>					
31	K	090001000	Ostatní náklady	kpl	1,000			S ÚRS 2015 02
	PP		Posudky, měření, kontrolní a revizní zkoušky stávajících a nově vybudovaných konstrukcí a souvisejících objektů					



Výstavba hospodářského příslušenství a zpevněných ploch na LS Dolní Lomnice (čj. VLS-000042/2017/1900)

ČASOVÝ HARMONOGRAM PRACÍ: zahájení 12.04.2017 - ukončení 29.09.2017



pozn.: jednotlivé stavební činnosti v rámci stavebních objektů jsou popsány v položkových rozpočtech.

**Příloha č. 3 – Seznam poddodavatelů (jeli relevantní)**

<b>Název veřejné zakázky:</b>		<b>Část plnění VZ, kterou hodlá zhotovitel zadat poddodavatelé</b>	<b>Finanční objem na plnění VZ</b>
Výstavba hospodářského příslušenství a zpevněných ploch na LS Dolní Lomnice			
<b>Poddodavatel č. 1</b>			
<b>Název</b>	ESAP Chomutov s.r.o.	Elektro, hromosvod	[REDACTED]
<b>Sídlo/místo podnikání</b>	Luční 491 431 01 Spořice		
<b>IČO</b>	28746244		
<b>DIČ</b>	CZ28746244		
<b>Tel./Fax</b>	[REDACTED]		
<b>E-mail</b>	[REDACTED]		
<b>Osoba oprávněná jednat jménem poddodavatele</b>	Miroslav Hovorka, jednatel		
<b>Osoby zmocněné k dalším jednáním</b>	Miroslav Hovorka, jednatel		

<b>Název veřejné zakázky:</b>		<b>Část plnění VZ, kterou hodlá zhotovitel zadat poddodavatelé</b>	<b>Finanční objem na plnění VZ</b>
Výstavba hospodářského příslušenství a zpevněných ploch na LS Dolní Lomnice			
<b>Poddodavatel č. 2</b>			
<b>Název</b>	KarStaK s.r.o.	Dřevěné příhradové nosníky	[REDACTED]
<b>Sídlo/místo podnikání</b>	Černý vrch 421 356 04 Dolní Rychnov		
<b>IČO</b>	25238914		
<b>DIČ</b>	CZ25238914		
<b>Tel./Fax</b>	[REDACTED]		
<b>E-mail</b>	[REDACTED]		
<b>Osoba oprávněná jednat jménem poddodavatele</b>	Ing. Stanislava Křesťanová		
<b>Osoby zmocněné k dalším jednáním</b>	Ing. Stanislava Křesťanová		