

SMLOUVA O ZŘÍZENÍ SLUŽEBNOSTI

uzavřena podle ustanovení § 1257 a násl. zákona č. 89/2012 Sb., občanský zákoník, ve znění pozdějších předpisů a § 59 zákona č. 458/2000 Sb., energetický zákon, ve znění pozdějších předpisů

číslo smlouvy povinného: 2023/001372/S

číslo smlouvy oprávněného: 8800081010_1b_VB/P

číslo smlouvy investora: 8500008371

Povinný: **statutární město Plzeň**
adresa: náměstí Republiky 1, Plzeň, PSČ 301 00
IČO: 00075370
DIČ: CZ00075370
bankovní spojení: Komerční banka, a.s.
číslo účtu: 4819490237/0100
zastoupené: panem Ing. Milanem Sterlym, ředitelem SPRÁVY VEŘEJNÉHO
STATKU MĚSTA PLZNĚ, příspěvkové organizace, na základě plné
moci č. j.: ZM – 123/2022 ze dne 25. října 2022
(dále je „povinný“)

a

Oprávněný: **GasNet, s.r.o.**
zapsaná v obchodním rejstříku Krajského soudu v Ústí nad Labem,
sp. zn. C 23083
adresa: Klíšská 940/96, Ústí nad Labem, Klíše, PSČ 400 01
IČO: 272 95 567
DIČ: CZ27295567
IDDS: rdxzhzt
zastoupená: na základě plné moci ze dne 1. června 2021:
GasNet Služby, s.r.o.
zapsaná v obchodním rejstříku vedeném Krajským soudem
v Brně, sp. zn. C 57165
Plynárenská 499/1, Zábřovice, Brno, PSČ 602 00
IČO: 279 35 311
DIČ: CZ27935311
IDDS: jnyjys6
bankovní spojení: Československá obchodní banka, a.s.
číslo účtu: 17837923/0300

a dále zastoupená

(dále jen „oprávněný“)

a

Investor: **Správa a údržba silnic Plzeňského kraje, p. o.**
adresa: Koterovská 462/162, Koterov, Plzeň, PSČ 326 00
zapsaná v obchodním rejstříku vedeném Krajským soudem v Plzni,
oddíl Pr, vložka 737
IČO: 720 53 119
DIČ: CZ72053119
IDDS: qbep485
zastoupená: panem Mgr. Martinem Vítem, MPA na základě pověření
č. j.: 20971/22/SÚSPK-P ze dne 26. září 2022
(dále jen „investor“)

uzavírají tuto smlouvu o zřízení služebnosti.

I. Předmět smlouvy

1. Povinný je vlastníkem pozemků v obci Plzeň, p. č. 698/1, p. č. 742/1, p. č. 742/2, p. č. 742/7 a p. č. 742/8, vše v k. ú. Radčice u Plzně, zapsaných na LV č. 1 pro obec Plzeň v katastru nemovitostí vedeném Katastrálním úřadem pro Plzeňský kraj, Katastrální pracoviště Plzeň-město (dále jen „služebné pozemky“).
2. Oprávněný je vlastníkem VTL plynovodního řadu umístěného ve služebných pozemcích p. č. 698/1, p. č. 742/1, p. č. 742/2, p. č. 742/7 a p. č. 742/8, vše v k. ú. Radčice u Plzně, v délce 85,51 m, který je stavbou pod označením:
„MZO II – SO 1502 Přeložka VTL plynovodu DN 200 v km 5,02“
specifikovanou v kolaudačním souhlasu Sp. zn.: SZ MMP/022139/21/VEL, Č.j.: MMP/034144/21 ze dne 2. února 2021, vydaným Magistrátem města Plzně, Odborem stavebně správním (dále jen „plynárenské zařízení“).
3. Povinný touto smlouvou zřizuje ve prospěch oprávněného služebnost spočívající v oprávnění umístit a provozovat plynárenské zařízení uvedeného v článku I. odst. 2 této smlouvy. Oprávněnému svědčí ve smyslu § 59 odst. 1 písm. f) energetického zákona též právo vstupovat a vjíždět na služebné pozemky v souvislosti se zřizováním, stavebními úpravami, opravami a provozováním plynárenského zařízení. Povinný zřizuje služebnost pro oprávněného na dobu neurčitou. Oprávněný popsané právo odpovídající služebnosti přijímá.
4. Rozsah služebnosti na služebných pozemcích je vyznačen geometrickým plánem č. 1031-100/2020 ze dne 15. prosince 2020, který tvoří nedílnou přílohu této smlouvy.

II. Úplata za zřízení služebnosti

Strany se dohodly, že služebnost je zřízena za jednorázovou úplatou. Tato jednorázová úplata je tvořena součtem dílčích cen pozemků zařazených do jedné z níže uvedených kategorií:

1. kategorie - zastavěné, zastavitelné pozemky, komunikace a lesní pozemky dle platného územního plánu
2. kategorie - ostatní pozemky, které nelze zařadit do 1. kategorie

Základním podkladem pro posouzení a zařazení pozemků do kategorií je obrys zastavěných a zastavitelných území dle platného územního plánu města Plzně a výpis z katastru nemovitostí.

Dílčí cena je součin délky plynárenského zařízení v pozemku (měřeno v ose plynárenského zařízení) a ceny za běžný metr dle kategorie pozemku a typu plynárenského zařízení.

Cena za běžný metr plynárenského zařízení je stanovena přílohou č. 3 Instrukce Magistrátu města Plzně QI 63-03-01 „Zřizování věcných břemen“, ve znění platném ke dni obdržení obsahově správné a úplné výzvy k uzavření smlouvy o zřízení služebnosti, a bude navýšena o příslušnou sazbu DPH.

Jednorázová úplata činí:

základ daně	sazba daně	daň	celkem Kč
61 300,00 Kč	21 %	12 873,00 Kč	74 173,00 Kč

Výše uvedenou částku uhradí investor povinnému jednorázově na účet vedený u Komerční banky a.s., číslo **4819490237/0100**, variabilní symbol **3015002896** do 30 dnů od vystavení běžného daňového dokladu, který povinný vystaví do 15 dnů ode dne podpisu této smlouvy o zřízení služebnosti všemi smluvními stranami. Smluvní strany potvrzují tento výkaz výměr a výpočet jednorázové úplaty za zřízení služebnosti.

parcelní číslo	k. ú.	využití resp. druh pozemku	kategorie	délka sítě	cena	výpočet
698/1	Radčice u Plzně	Lesní pozemek	1. kategorie	18,05 m	2 200,00 Kč/m	39 710,00 Kč
742/1	Radčice u Plzně	Orná půda	2. kategorie	3,67 m	320,00 Kč/m	1 174,40 Kč
742/2	Radčice u Plzně	Orná půda	2. kategorie	38,21 m	320,00 Kč/m	12 227,20 Kč
742/7	Radčice u Plzně	Orná půda	2. kategorie	12,97 m	320,00 Kč/m	4 150,40 Kč
742/8	Radčice u Plzně	Orná půda	2. kategorie	12,61 m	320,00 Kč/m	4 035,20 Kč
		celkem				61 297,20 Kč

Konečná cena za zřízení služebnosti se zaokrouhuje směrem nahoru po celých 10 Kč a je minimálně 5 000 Kč.

Smluvní strany se dohodly, že správní poplatek za návrh na povolení vkladu služebnosti do katastru nemovitostí ve výši 2 000 Kč (*slovy: dva tisíce korun českých*) jde k tíži investora.

Vzhledem k tomu, že návrh na vklad do katastru nemovitostí podává povinný, zaplatí tento při podání správní poplatek ve výši:

2 000 Kč.

Z uvedeného důvodu investor povinnému uhradí částku ve výši 2 000 Kč (*slovy: dva tisíce korun českých*) společně s jednorázovou úplatou za zřízení služebnosti na účet vedený u Komerční banky a.s., číslo **4819490237/0100**, variabilní symbol **3015002896**.

III.

Práva a povinnosti smluvních stran

Oprávněný se zavazuje dodržovat níže specifikované podmínky:

Obecné podmínky

1. Oprávněný se zavazuje dodržovat při provádění prací na pozemcích povinného podmínky sjednané touto smlouvou, platné právní předpisy, příslušné technické normy (ČSN, TP, TKP) a provádět je v souladu se schválenou projektovou dokumentací, stanovisky povinného a příslušným rozhodnutím stavebního úřadu. V opačném případě je oprávněný povinen k výzvě povinného odstranit takto vzniklý závadný stav a nahradit povinnému škodu, která mu v souvislosti s porušením výše uvedených povinností vznikne.
2. Oprávněný se zavazuje, že na pozemcích povinného neumístí jiné, než povinným odsouhlasené nadzemní zařízení (např. pilíř pro HUP, regulátor, plynoměr atd.). Za jeho případné umístění poskytne povinnému náhradu podle ceníku povinného upravujícího ceny za zřízení služebnosti, platného k okamžiku umístění zařízení.
3. Oprávněný se zavazuje respektovat při provádění činnosti na pozemcích povinného veškerý majetek povinného a postupovat tak, aby nedošlo k jeho poškození.
4. Oprávněný se zavazuje před zahájením prací, které bude provádět na pozemcích povinného, vytyčit v terénu trasy inženýrských sítí povinného.
5. Oprávněný se zavazuje, že nebude povinnému bránit v nakládání se služebními pozemky ani v jejich běžném užívání v souladu s touto smlouvou (při dodržení ČSN 73 6005, Prostorové uspořádání sítí technické vybavenosti).
6. Oprávněný se zavazuje svoji činnost na služebných pozemcích koordinovat s činností povinného případně s dalšími subjekty, vyjma odstranění havárií.
7. Oprávněný se zavazuje vždy viditelně označit plynárenské zařízení (pokud se nejedná o bezvýkopovou technologii uložení plynárenského zařízení) uložené ve služebném pozemku nebo kolektoru v souladu s právními předpisy (normami) tak, aby bylo při výkopových nebo jiných pracích včas patrné, kde se nachází a předešlo se tak jeho poškození.
8. Oprávněný se zavazuje zajistit bezpečný pohyb veřejnosti v okolí jím realizované (zajišťované) stavební činnosti.
9. Oprávněný se zavazuje oznámit povinnému každý vstup na služební pozemky, ke kterým je oprávněn z této smlouvy, šetřit co nejvíce jeho majetek, v případě provádění prací na služebných pozemcích v souvislosti s umístěním a provozem stavby plynárenského zařízení uvést na vlastní náklad služební pozemky do předchozího stavu, a to způsobem odpovídajícím standardním technologickým postupům, které používá povinný. Vstupem na služební pozemky je myšlen vstup, při němž dojde k narušení povrchu ve větší míře, než při běžném užívání. Náklady spojené s běžným udržováním služebných pozemků nese povinný.

10. Oprávněný a povinný se dohodli předložit si vzájemně nejpozději do konce měsíce března každého roku časový harmonogram plánovaných investičních prací, které si vyžádají vstup na služební pozemky a na jejich základě koordinovat provádění prací na služebných pozemcích s cílem jejich minimalizace, budou-li jimi v daném termínu disponovat
11. Oprávněný se zavazuje oznamovat vstup na služební pozemky minimálně sedm dní předem. Současně s oznámením o vstupu na služební pozemky uvede oprávněný charakter, rozsah, předpokládaný termín provádění prací a jejich zhotovitele. Oprávněný se zavazuje před vstupem protokolárně převzít a následně předat služební pozemky, za tím účelem vyzve s dostatečným předstihem povinného. Součástí protokolu, kterým bude oprávněný předávat služební pozemky zpět, bude doklad o provedení příslušných zkoušek dle technických a technologických předpisů.
12. V případě havárie je oprávněný povinen oznámit vstup na služební pozemky povinnému bez zbytečného odkladu e-mailovou zprávou na adresu [REDAKCE] a nejdéle do tří pracovních dnů od vzniku havárie doplnit toto oznámení ve smyslu odst. 11 tohoto článku.
13. Pokud klimatické nebo jiné podmínky v době provádění prací na služebných nebo bezprostředně přilehlých pozemcích neumožní dodržet standardní technologické postupy pro uvedení služebných pozemků do původního či náležitého stavu, je oprávněný povinen zajistit alespoň jejich provizorní opravu a udržovat je až do provedení konečné úpravy v provozuschopném stavu. Konečnou úpravu do předchozího stavu je oprávněný povinen provést bez zbytečného odkladu.
14. Oprávněný poskytuje na kvalitu prací, kterými uvedl služební a bezprostředně přilehlé pozemky do předchozího stavu, záruku 5 let od jejich protokolárního předání.
15. V případě vstupu na služební pozemky je oprávněný povinen řídit se též podmínkami sjednanými mezi oprávněným a povinným samostatnou dohodou.
16. Oprávněný se zavazuje, že bude-li k tomu povinným, či k tomu zmocněnou osobou vyzván, provede v případě odkrytí plynárenského zařízení v souvislosti s probíhajícími stavebními pracemi na služebných pozemcích tohoto plynárenského zařízení a v případě potřeby jej uvede do náležitého stavu tak, aby nemusel provádět opravu v následujících 5-ti letech po dokončení těchto stavebních prací. Kontrola bude provedena za účasti zástupce povinného a bude o ní pořízen zápis.
17. V případě, že oprávněný vstoupí na pozemky, na nichž se nachází vybudovaná či opravená komunikace nebo jiná stavba (dílo) v záruce, odpovídá za vady, které neuzná zhotovitel díla v rámci záruky z důvodu vstupu oprávněného.
18. Oprávněný se zavazuje postupovat při uvedení služebných či bezprostředně přilehlých pozemků do předchozího stavu v součinnosti s povinným a respektovat jeho oprávněné pokyny a požadavky.
19. Pokud bude oprávněný provádět svoji činnost v blízkosti základní školy (dále jen „ZŠ“) nebo mateřské školy (dále jen „MŠ“) je oprávněný vždy povinen projednat a koordinovat termín a rozsah své činnosti se statutárním zástupcem příslušné ZŠ (MŠ), tak aby nedošlo k omezení provozu ZŠ (MŠ) a ohrožení bezpečnosti žáků ZŠ (MŠ). V případě výkopových prací před školou musí být zajištěn bezpečný vstup do objektu školy a zabezpečen výkop proti pádu a zranění osob. Oprávněný písemně informuje vedení příslušné školy o započetí prací s minimálně dvoutýdenním předstihem a sdělí současně jméno i kontakt odpovědného stavbyvedoucího.
20. V případě převodu vlastnického práva k plynárenskému zařízení uvedenému v článku I. této smlouvy se oprávněný zavazuje smluvně zavázat nového vlastníka k povinnostem dle tohoto článku smlouvy, a to do 60-ti dnů ode dne převodu. Kopii uvedené smlouvy je oprávněný povinen předat povinnému do 30-ti dnů od jejího uzavření.

Komunikace

21. Oprávněný se zavazuje při faktickém výkonu práv dle této smlouvy neznečišťovat pozemní komunikace. Pokud se tak stane, zavazuje se zajistit na své náklady znečištění odstranit.
22. Oprávněný se zavazuje při obnově zpevněných povrchů komunikací dodržet Plzeňský standard komunikací, pokud se smluvní strany nedohodnou jinak.
23. Oprávněný je povinen znovu použitelný materiál vybouraný při provádění prací na pozemních komunikacích (frézovanou živici, dlažbu, obrubníky atd.) ukládat na skládku určenou povinným.

Veřejné osvětlení a světelná signalizace

24. Pokud se v místě stavby nachází kabelový rozvod veřejného osvětlení (dále jen „VO“) v zemi, zjistí si oprávněný u povinného jeho polohu, hodlá-li provádět výkopové práce na služebných pozemcích. Existenci rozvodu VO si ověří oprávněný u povinného. Zahájení výkopu ohlásí předem povinnému. V ochranném pásmu kabelů VO budou prováděny výkopové práce ručně. Při poškození kabelu nebo jiného zařízení VO je povinen ihned informovat dispečink VO, který zjedná odstranění závady na náklady oprávněného. Před záhozem kabelu VO je oprávněný povinen vyzvat povinného ke kontrole jeho uložení. Oprávněný bere na vědomí, že zařízení VO, ačkoli je v denních hodinách obvykle bez napětí, je nutno považovat za elektrické zařízení v plném rozsahu, neboť může být v kterékoli denní době dálkově zapnuto! Jakékoliv manipulace na stávajícím zařízení VO je proto možno provádět teprve po souhlasu povinného a zhotovitele zajišťujícího údržbu VO.
25. Oprávněný se zavazuje veškeré zásahy do VO předem oznámit povinnému a projednat je se zhotovitelem zajišťujícím údržbu VO.
26. Oprávněný bere na vědomí, že v místě stavby se mohou nacházet v zemi kabelové rozvody světelného signalizačního zařízení (dále jen „SSZ“) a součástí tras SSZ mohou být i metalické kabely městského kamerového systému (dále jen „MKS“). Oprávněný je povinen zahájení výkopu ohlásit předem povinnému. V ochranném pásmu 0,5 m na každou stranu od vytyčeného kabelu SSZ se oprávněný zavazuje provádět výkopové práce ručně. Při poškození kabelu nebo jiného zařízení SSZ se oprávněný zavazuje informovat povinného. Před záhozem kabelu se oprávněný zavazuje vyzvat povinného ke kontrole jeho uložení. Oprávněný bere na vědomí, že zařízení SSZ je nutné považovat za elektrické zařízení v plném rozsahu, neboť může být kdykoli zapnuto. Jakékoli manipulace je oprávněný povinen provádět teprve po souhlasu povinného a zhotovitele zajišťujícího provoz SSZ.

Vodovod a kanalizace

27. Pokud se v místě stavby nachází vodohospodářská infrastruktura ve vlastnictví povinného, zavazuje se oprávněný v souladu se zákonem č. 274/2001 Sb., o vodovodech a kanalizacích, respektovat v místě stavby veškeré vodohospodářské sítě a dodržet ČSN 73 6005, Prostorové uspořádání sítí technické vybavenosti.
28. Výše uvedené ustanovení je nutné respektovat i ve vztahu k dešťové kanalizaci a souvisejícímu odvodnění.
29. Oprávněný se zavazuje před zahájením výkopových prací vytyčit trasu vodohospodářské infrastruktury.
30. Oprávněný se zavazuje zahájení výkopových prací předem oznámit příslušnému provozovateli vodohospodářské infrastruktury.

31. V případě obnažení rozvodů ve vlastnictví povinného se oprávněný zavazuje přizvat pracovníky provozů kanalizace nebo rozvodu vody k jejich kontrole.
32. Oprávněný se zavazuje provádět činnosti tak, aby nedošlo k zanesení uličních vpustí.
33. Oprávněný se zavazuje při provádění zemních prací zamezit vniknutí výkopového materiálu do kanalizačního systému. Pokud by k tomu přesto došlo, je oprávněný (případně zhotovitel stavby), povinen neprodleně zajistit vyčištění kanalizace v nezbytném rozsahu.

Optické kabely

34. V případě, že se v místě stavby nachází rozvod optických kabelů v majetku či správě povinného, nebo jím pověřeného správce, je oprávněný povinen zajistit při realizaci stavby ochranu tohoto rozvodu optických kabelů a dodržet ČSN 73 6005, Prostorové uspořádání sítí technické vybavenosti. Polohu rozvodu si oprávněný zjistí u povinného. V případě předpokládaného kontaktu s optickými kabely se oprávněný zavazuje provádět zemní práce ručně. Optické kabely včetně chrániček musí zůstat nedotčeny. V případě odhalení optických kabelů je oprávněný povinen vyzvat povinného k jejich kontrole. Pokud během prací dojde k poškození optických kabelů, je oprávněný povinen neprodleně informovat povinného. Bez kontroly povinného nesmí být provedeno zasypání výkopu. Provedení opravy poškozené sítě povinného zajistí povinný na náklady oprávněného.

Kolektory

35. V případě, že se v místě stavby nebo v její bezprostřední blízkosti nachází kolektor ve vlastnictví povinného, zavazuje se oprávněný při provádění činnosti na pozemcích povinného respektovat kolektor a ponechat pozemky povinného (mimo vymezené staveniště) veřejně přístupnými za účelem provádění oprav a údržby kolektoru.
36. Oprávněný se zavazuje dodržovat požadavky povinného pro práci v kolektoru, které jsou stanoveny ve stanovisku Technického úřadu, Oddělení technických stanovisek Magistrátu města Plzně (dále jen „OTS MMP“). O vydání stanoviska OTS MMP na každou jednotlivou akci je oprávněný povinen požádat před započítím prací. Před započítím prací v kolektoru se zavazuje oprávněný staveniště převzít a po ukončení prací předat zpět správci kolektorů.
37. Pro pohyb a práce v kolektorech musí oprávněný splňovat všechny povinnosti dané Místním provozním předpisem pro kolektory města Plzně, a to zejména v oblasti bezpečnosti práce, ochrany majetku vč. zabezpečení kolektorů proti vniknutí nepovolaných osob a dodržování pořádku v kolektorech. Vstupy do kolektorů je oprávněný povinen hlásit správci kolektorů. Práce v kolektorech mohou provádět pouze osoby, které jsou v souladu s Místním provozním předpisem pro kolektory města Plzně proškoleny správcem kolektorů.
38. Pro pohyb a práce v kolektorech se oprávněný zavazuje dodržovat všechny povinnosti dané legislativou a aktuálními normami, zejména ČSN 73 7505 a ČSN 73 6005, a Místním provozním předpisem pro kolektory města Plzně v platném znění.
39. Oprávněný se zavazuje provádět činnosti v kolektoru tak, aby nenarušovaly provozuschopnost a bezpečnost kolektoru vč. stávajících inženýrských sítí vedených v dotčeném prostoru kolektoru. Uložení plynárenského zařízení je oprávněný povinen provádět tak, aby zachovalo světlou výšku kolektoru stanovenou normativními požadavky. Případné průchody potrubí nebo kabelů z kolektoru musí oprávněný vést stěnou kolektoru, nikoli stropem a musí být provedeny s minimálním poškozením stěny

- (nejlépe vrtem). Prostup musí oprávněný utěsnit proti pronikání vlhkosti a plynů a vyžadují-li to příslušné předpisy, též protipožárně utěsnit.
40. Pokud dojde k poškození stropního panelu, je oprávněný povinen stropní panel nahradit novým. Místo styku stropního panelu a stěny kolektoru je oprávněný povinen zatěsnit a přeizolovat. Pokud dojde k odkrytí kolektoru, je oprávněný povinen provést opravu hydroizolace tak, aby nedocházelo k zatékání vody.
41. Před zakrytím obnaženého kolektoru je oprávněný povinen vyzvat povinného ke kontrole stavu kolektoru.

Zeleň

42. Oprávněný se zavazuje kácet jakékoliv dřeviny na služebných pozemcích jen na základě předchozího projednání podmínek kácení s povinným. Podmínky kácení budou projednány na základě žádosti oprávněného doložené výpisem z katastru nemovitostí, vytyčením skutečné trasy plynárenského zařízení, situačním plánkem s lokalizací dřevin, soupisem kácených dřevin s uvedením jejich počtu, druhu, velikosti a v případě nové trasy plynárenského zařízení také doložením projektu náhradní výsadby. Oprávněný s povinným se dohodli, že případné přesazení dřevin bude provedeno v klimaticky vhodném termínu. V případě, že nebude možné přesazení provést v uvedeném termínu, bude v něm provedena náhradní výsadba. Dřeviny budou po výsadbě dostatečně zality. Oprávněný s povinným se dále dohodli, že kácení bude probíhat zpravidla v období vegetačního klidu. Pouze v případě, provede-li oprávněný kácení bez předchozího projednání s povinným, zavazuje se povinnému zaplatit smluvní pokutu specifikovanou v odst. 49 tohoto článku.
43. Oprávněný se zavazuje dřeviny ohrožené jeho činností na služebných pozemcích řádně ochránit v souladu s ČSN 83 9061. Kmen a větve chránit např. bedněním, bandážováním, vyvázáním větví a při poškození začistit hladkým řezem. Kořeny o průměru větším jak 3 cm zachovat tj. podkopat a vedení podtáhnout. Výkopy v blízkosti stromů provádět ručně. Případné zakrácení větví provádět pouze odborně zahradnickým způsobem se souhlasem příslušného odboru životního prostředí. Výkopy v blízkosti dřevin prováděné za dlouhodobých teplot vyšších než 25°C co nejrychleji zahrnout a kořeny v otevřených výkopech v tomto případě chránit (např. vlhčenými jutovými pytli).
44. Oprávněný se zavazuje zajistit, aby veškeré plochy zasažené jeho činností, v jejímž důsledku došlo k porušení povrchu (mimo komunikace), byly uvedeny do původního stavu a byly prosty stavebních zbytků a kamenů. Dále se zavazuje poškozené travnaté plochy obnovit dle ČSN 83 9031, tj. pokrýt vrstvou min. 10 cm substrátu, osít parkovou travní směsí (25g/m²) a po vzejití posekat.
45. Oprávněný se zavazuje respektovat (dodržovat) ochranné pásmo stromů ve smyslu příslušných právních předpisů, případně ve smyslu příslušného rozhodnutí orgánu ochrany přírody.

Infrastruktura městské hromadné dopravy

46. Pokud se v zájmovém území nachází nebo budou nacházet trasy kabelových rozvodů trakčních kabelů nebo trakčního vedení městské hromadné dopravy (dále jen „MHD“), zavazuje se oprávněný zajistit jejich ochranu. Zahájení výkopu v blízkosti zemních kabelů trakčního vedení MHD se oprávněný zavazuje ohlásit povinnému. V ochranném pásmu kabelů bude provádět oprávněný výkopové práce ručně. Vždy před záhozem kabelu vyzve oprávněný provozovatele MHD ke kontrole jeho uložení a protokolárnímu potvrzení nezávadného stavu. Jakékoli manipulace s kabely a vedením provozovatele MHD je oprávněněn provádět teprve po souhlasu povinného nebo provozovatele MHD.

47. Oprávněný se zavazuje provádět činnost na pozemku povinného tak, aby nedošlo k ohrožení stability trakčních sloupů MHD.
48. Pro případ, že to nebude příslušným silničním úřadem povoleno, zavazuje se oprávněný provádět činnosti na pozemku povinného tak, aby nedošlo k omezení provozu MHD nebo úplné výluce provozu MHD.

Ostatní

49. Smluvní strany se dohodly, že za porušení povinností uvedených v čl. III. odst. 20 a 42 této smlouvy zaplatí oprávněný povinnému smluvní pokutu ve výši 50 000 Kč (*slovy: padesát tisíc korun českých*).
50. Zaplacení smluvní pokuty nezavazuje oprávněného povinnosti nahradit povinnému v plném rozsahu případnou újmu způsobenou porušením sankcionované povinnosti.
51. Dojde-li v budoucnu v důsledku legislativní změny k rozporu některého z ustanovení tohoto článku s právními předpisy (tj. stane-li se protiprávním), nebude takovým ustanovením oprávněný vázán.

IV.

Obecné kontaktní údaje

SVSMP - správce komunikací, zeleně, VO. SSZ

SPRÁVA VEŘEJNÉHO STATKU MĚSTA PLZNĚ, Klatovská tř. 10 a 12, Plzeň
oddělení VO SVSMP, tel. [REDACTED]
non – stop dispečink [REDACTED]
oddělení zvláštního užívání, tel. [REDACTED]
oddělení komunikací, tel. [REDACTED]

SITMP - správce optických kabelů

SPRÁVA INFORMAČNÍCH TECHNOLOGIÍ MĚSTA PLZNĚ, Tylova 20, Plzeň
tel. v pracovní dny od 8 do 16 hod. - tel. [REDACTED]

VODÁRNA PLZEŇ a.s. - provozovatel vodovodu a kanalizace

provoz rozvodu vody - Údolní 6, Plzeň, tel. [REDACTED]
provoz kanalizací - Jateční 40, Plzeň, tel. [REDACTED]

Plzeňské městské dopravní podniky a.s. - provozovatel infrastruktury MHD

PMDP a.s., Denisovo nábřeží 920/12, Plzeň
tel. [REDACTED]

Plzeňské městské dopravní podniky a.s. - středisko veřejného osvětlení

provozovatel VO
PMDP a.s., Slovanská Alej 2137/35, Plzeň
tel. [REDACTED]

Plzeňské městské dopravní podniky a.s. – středisko SSZ

Provozovatel světelné signalizace
PMDP, a.s., Denisovo nábřeží 920/12, Plzeň
tel. [REDACTED]

Obvtná zóna Svlván a.s. - správce kolektorů
Palackého náměstí 6, Plzeň
sekretariát tel. [REDACTED]

Kontaktní údaje jsou aktuální ke dni uzavření této smlouvy. V případě jejich nefunkčnosti v dalším období je nezbytné jejich ověření u povinného.

V.

Závěrečná ustanovení

1. K nabytí práv odpovídajících služebnosti je potřeba vklad do katastru nemovitostí u Katastrálního úřadu pro Plzeňský kraj, Katastrální pracoviště Plzeň-město. Smluvní strany se dohodly, že návrh na vklad práva založeného touto smlouvou podá povinný, k čemuž je oprávněným podpisem této smlouvy zplnomocněn. Tuto plnou moc povinný podpisem této smlouvy přijímá.
2. Vůle statutárního města Plzně k uzavření této smlouvy je dána stanovisky Technického úřadu Magistrátu města Plzně ke zřízení služebnosti zn.: MMP/220590/17 ze dne 9. října 2017, vydaného na základě usnesení RMP č. 1651 ze dne 26. listopadu 2009 a č. j.: MMP/36288/23 ze dne 25. ledna 2023, vydaného na základě usnesení Rady města Plzně č. 1204 ze dne 14. prosince 2020, ve věci svěřené pravomoci Rady města Plzně Technickému úřadu Magistrátu města Plzně, Oddělení věcných břemen.
3. Smluvní strany berou na vědomí, že tato smlouva dle zákona č. 340/2015 Sb., o zvláštních podmínkách účinnosti některých smluv, uveřejňování těchto smluv a registru smluv (zákon o registru smluv), podléhá uveřejnění prostřednictvím registru smluv. Smluvní strany se dohodly, že smlouvu k uveřejnění prostřednictvím registru smluv zašle správci registru statutární město Plzeň, bez zbytečného odkladu, nejpozději však do 30 dnů od uzavření smlouvy. Smluvní strany prohlašují, že skutečnosti uvedené v této smlouvě nepovažují za obchodní tajemství podle ust. § 504 zákona č. 89/2012 Sb., občanský zákoník, a udělují svolení k jejich užití a zveřejnění bez stanovení jakýchkoliv dalších podmínek.
4. Tato smlouva nabývá obligační účinnosti dnem jejího uveřejnění prostřednictvím registru smluv dle zákona č. 340/2015 Sb., zákon o registru smluv, a věcněprávní účinnosti ke dni podání návrhu na vklad jí založeného práva do katastru nemovitostí.
5. Dle ust. § 3 odst. 1 zákona č. 340/2015 Sb., zákona o registru smluv, se prostřednictvím registru smluv neuveřejňují informace, které nelze poskytnout při postupu podle předpisů upravujících svobodný přístup k informacím (z hlediska ochrany osobních údajů se jedná zejména o: jméno a příjmení zaměstnance, pracovní zařazení, telefonický a emailový kontakt, podpis).
6. GasNet, s.r.o. je, ve smyslu Nařízení Evropského parlamentu a Rady (EU) 2016/679 ze dne 27. dubna 2016 o ochraně fyzických osob v souvislosti se zpracováním osobních údajů a o volném pohybu těchto údajů a o zrušení směrnice 95/46/ES (obecné nařízení o ochraně osobních údajů), správcem osobních údajů subjektů údajů. Informace o jejich zpracování vyžadované platnými právními předpisy, včetně jejich rozsahu a účelu zpracování, přehledu práv a povinností GasNet, s.r.o. a aktualizovaného seznamu zpracovatelů osobních údajů, jsou zveřejněny na webové stránce GasNet, s.r.o. (www.gasnet.cz/cs/informace-o-zpracovani-osobnich-udaju) a při uzavírání smlouvy nebo kdykoli v průběhu jejího trvání budou subjektu údajů poskytnuty na jeho vyžádání, adresované písemně na adresu sídla GasNet, s.r.o. nebo do jeho datové schránky ID rdxzhzt.

7. Práva a povinnosti smluvních stran neupravené v této smlouvě se řídí příslušnými ustanoveními č. zákona 89/2012 Sb., občanský zákoník (vyjma ustanovení § 1267 a § 1268) a zákona č. 458/2000 Sb., energetický zákon.
8. Tato smlouva je vyhotovena v sedmi stejnopisech, z nichž po jednom obdrží Katastrální úřad, SPRÁVA VEŘEJNÉHO STATKU MĚSTA PLZNĚ, příspěvková organizace, Oddělení věcných břemen Magistrátu města Plzně, Odbor evidence majetku Magistrátu města Plzně, Správa a údržba silnic Plzeňského kraje, příspěvková organizace a po dvou obdrží GasNet, s.r.o.
9. Fyzické osoby, které tuto smlouvu jménem jednotlivých smluvních stran uzavírají, tímto prohlašují, že jsou plně oprávněny k jejímu platnému uzavření.
10. Tuto smlouvu lze měnit pouze písemnou dohodou smluvních stran.
11. Za den uskutečnění zdanitelného plnění se považuje den podpisu poslední smluvní strany této smlouvy.

Přílohu této smlouvy tvoří:

- geometrický plán č. 1031-100/2020 ze dne 15. prosince 2020

V Plzni dne: 08-12-2023

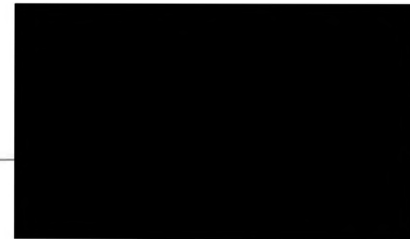
V Plzni dne: 03-01-2024

oprávněný



vedoucí připojování PZ

povinný



ředitel SPRÁVY VEŘEJNÉHO STATKU MĚSTA
PLZNĚ, příspěvkové organizace

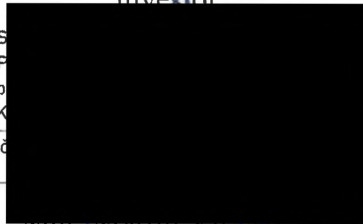
GasNet Služby, s.r.o.
Plynárenská 493/1
Zábrdovice
602 00 Břmo
IČ: 27935311, DIČ: CZ27935311



technik připojování PZ

V Plzni dne: 18-12-2023

investor



Mgr. Martin Vlt, MPA

Zpracovala:



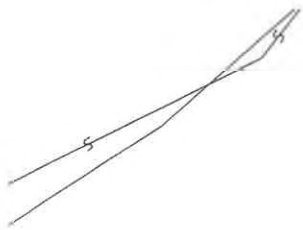
KOPIE PRO SU... PL

VÝKAZ DOSAVADNÍHO A NOVÉHO STAVU ÚDAJŮ KATASTRU NEMOVITOSTÍ

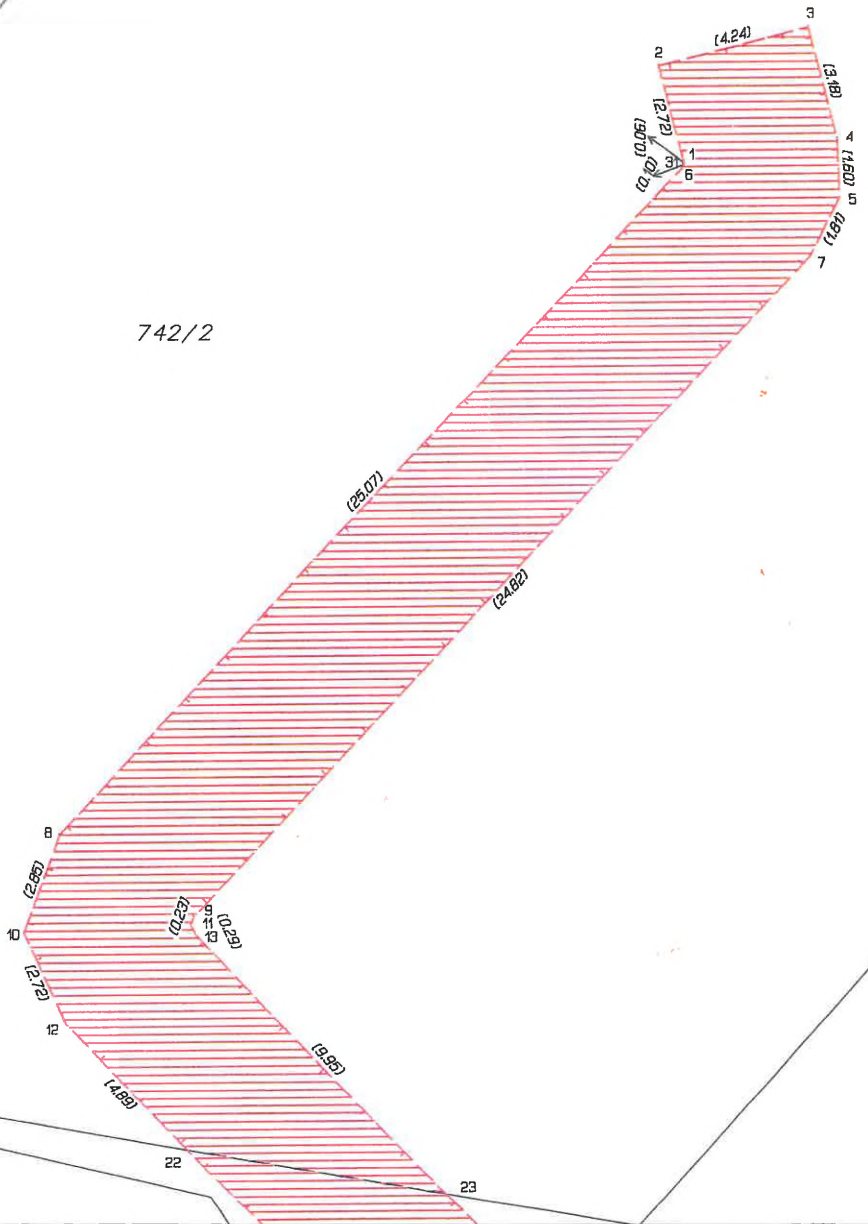
Nový stav										Porovnání se stavem evidence právních vztahů						
Označení pozemku 7 parc. číslem	Výměra parcely		Druh pozemku	Typ stavby	Způsob využití	Způsob využití	Způsob využití	Způsob využití	Způsob využití	Způsob využití	Díl přechází z pozemku označeného v katastru nemovitostí		Číslo listu vlastnictví	Výměra dílu		Označení dílu
	ha	m ²									ha	m ²		ha	m ²	
698/1											698/1	1				
742/1											742/1	1				
742/2											742/2	1				
742/7											742/7	1				
742/8											742/8	1				

Oprávněný: dle listiny
 Druh věcného břemene: dle listiny

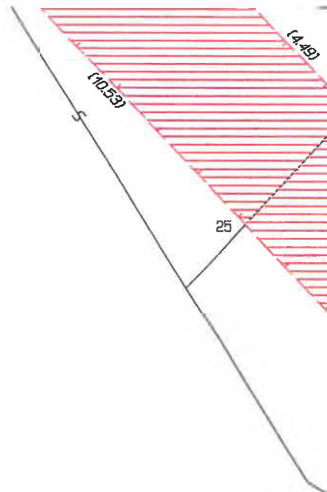
GEOMETRICKÝ PLÁN pro vymezení rozsahu věcného břemene k části pozemku	Geometrický plán ověřil úředně oprávněný zeměměřický inženýr:		Stejnopis ověřil úředně oprávněný zeměměřický inženýr:		
	Jméno, příjmení: [redacted]		Jméno, příjmení: [redacted]		
	Číslo položky seznamu úředně oprávněných zeměměřických inženýrů: 2031/2001		Číslo položky seznamu úředně oprávněných zeměměřických inženýrů: 2282/05		
	Dne: 15. prosince 2020 Číslo: 169/2020		Dne: 13.1.2023 Číslo: 9/2023		
Nálezitostmi a přesností odpovídá právním předpisům		Tento stejnopis odpovídá geometrickému plánu v elektronické podobě uloženému v dokumentaci katastrálního úřadu.			
Vyhotovitel: GEOREAL spol. s r.o. Hálkova 12 301 00 Plzeň		Katastrální úřad souhlasí s očíslováním parcel.		Ověření stejnopisu geometrického plánu v listinné podobě.	
Číslo plánu: 1031-100/2020 Okres: Plzeň-město Obec: Plzeň Kat. území: Radčice u Plzně Měpový list: Plzeň 9-3/13 Dosavadním vlastníkům pozemků byla poskytnuta možnost seznámit se v terénu s průběhem navrhovaných nových hranic, které byly označeny předepsaným způsobem: viz seznam souřadnic		KÚ pro Plzeňský kraj KP Plzeň - město [redacted] PGP - 1653/2020 - 405 2020.12.17 13:46:35 CET		[redacted]	



742/2



742/7



Seznam souřadnic (S-JTSK)

Číslo bodu	Souřadnice pro zápis do KN		Kód kv.	Poznámka
	Y	X		
1	824641.90	1066828.51	3	Věcné břemeno
2	824642.57	1066825.87	3	Věcné břemeno
3	824638.46	1066824.83	3	Věcné břemeno
4	824637.68	1066827.91	3	Věcné břemeno
5	824637.62	1066829.51	3	Věcné břemeno
6	824641.94	1066828.66	3	Věcné břemeno
7	824638.44	1066831.12	3	Věcné břemeno
8	824659.15	1066846.89	3	Věcné břemeno
9	824655.47	1066849.17	3	Věcné břemeno
10	824660.13	1066849.57	3	Věcné břemeno
11	824655.55	1066849.39	3	Věcné břemeno
12	824659.01	1066852.05	3	Věcné břemeno
13	824655.43	1066849.65	3	Věcné břemeno
14	824623.84	1066889.38	3	Věcné břemeno
15	824620.20	1066887.06	3	Věcné břemeno
16	824623.78	1066889.54	3	Věcné břemeno
17	824619.26	1066889.44	3	Věcné břemeno
18	824623.86	1066889.77	3	Věcné břemeno
19	824620.04	1066891.73	3	Věcné břemeno
20	824625.31	1066891.81	3	Věcné břemeno
21	824621.86	1066894.27	3	Věcné břemeno
22	824655.66	1066855.61	3	Průsečík VB
23	824648.61	1066856.89	3	Průsečík VB
24	824645.53	1066860.16	8	Průsečík VB
25	824648.44	1066863.27	8	Průsečík VB
26	824636.69	1066869.55	8	Průsečík VB
27	824639.49	1066872.77	8	Průsečík VB
28	824634.23	1066878.35	8	Průsečík VB
29	824627.92	1066878.86	8	Průsečík VB
30	824620.08	1066887.36	8	Průsečík VB
31	824641.90	1066828.57	3	Věcné břemeno

