

VEŘEJNOPRÁVNÍ SMLOUVA O FINANČNÍM PŘÍSPĚVKU NA KOMPENZACI NÁKLADŮ ZÁVAZKU VEŘEJNÉ SLUŽBY - ZAJIŠTĚNÍ SLUŽEB OBECNÉHO HOSPODÁŘSKÉHO ZÁJMU

uzavřená podle § 10a zákona č. 250/2000 Sb., o rozpočtových pravidlech územních rozpočtů, ve znění pozdějších předpisů a v souladu s Rozhodnutím Komise č. 2012/21/EU ze dne 20. prosince 2011 o použití čl. 106 odst. 2 Smlouvy o fungování Evropské unie na státní podporu ve formě vyrovnávací platby za závazek veřejné služby udělené podnikům pověřeným poskytováním služeb obecného hospodářského zájmu

mezi těmito smluvními stranami:

Město Vsetín

se sídlem Svárov 1080, 755 24 Vsetín,

IČ: 00304450,

zastoupeno Jiřím Čunkem, starostou města,

bankovní spojení: [REDACTED]

(dále jen **město** na straně jedné)

a

Vsetínská sportovní, s.r.o.,

se sídlem Na Lapači 394, 755 01 Vsetín,

IČ: 28593987

zastoupena Mgr. Ivo Kousalem, jednatelem společnosti

Bankovní spojení: [REDACTED]

Zapsaná u Krajského soudu v Ostravě oddíl C vložka č. 33684

(dále jen **poskytovatel** straně druhé)

Článek I.

Předmět smlouvy

1. Předmětem této smlouvy je úprava vzájemných práv a povinností za účelem poskytování služeb obecného hospodářského zájmu, specifikovaných v následujících odstavcích článku I. této smlouvy, poskytovatelem a poskytování vyrovnávací platby (dále jen **finanční příspěvek**) za účelem kompenzace nákladů prokazatelně vynaložených poskytovatelem na poskytování těchto služeb obecného hospodářského zájmu.
2. Službami obecného hospodářského zájmu, nebo také veřejnou službou se pro účely této smlouvy rozumí:
 - a) Provozování sportovních zařízení ve vlastnictví objednatele – zimní stadion (budova č.p. 394 Rokytnice), víceúčelová hala a fotbalový areál Tyršova (budova č.p. 2237), Městské lázně (budova č.p. 340, včetně venkovního bazénu Sokolák), koupaliště Pod Pecníkem (U průmyslovky), Skate park, Bike trial park, Pétangue hřiště, venkovní asfaltové dětské hřiště, venkovní osvětlená zpevněná plocha,

travnaté plochy v areálu Na Lapači, pro sport a rekreaci široké veřejnosti, zejména občanů města Vsetína.

- b) Organizování sportovní činnosti, poskytování sportovních a tělovýchovných služeb a pořádání sportovních akcí pro veřejnost nejméně v rozsahu akcí uvedených v příloze č. 3 této smlouvy. Smluvní strany se dohodly, že poskytovatel je oprávněn provádět změny v tomto seznamu, přičemž se mohou jednotlivé akce zcela zrušit či nahradit akcemi jinými, a to výlučně se souhlasem vedoucí odboru školství a kultury městského úřadu Vsetín. Strany zároveň projednají dopad takového ujednání na výši finančního příspěvku.
- 3) Město podpisem této smlouvy výslovně **pověřuje** poskytovatele realizovat služby obecného hospodářského zájmu, veřejnou službu, v rozsahu popsáném v odstavci 2 tohoto článku smlouvy.
- 4) Poskytovatel se podpisem této smlouvy výslovně **zavazuje** realizovat služby obecného hospodářského zájmu, veřejnou službu, v rozsahu popsáném v odstavci 2 tohoto článku smlouvy.
- 5) Soubor činností konkretizující obsah a rozsah služby je pak specifikován v příloze č.1 k této smlouvě, kterou zpracoval poskytovatel.

Článek II.

Výše a struktura finančního příspěvku

1. Poskytovateli náleží v souvislosti s plněním veřejné služby, definovaném v článku I. této smlouvy, finanční příspěvek.
2. Výše **finančního příspěvku** je stanovena jako rozdíl nákladů vynaložených poskytovatelem při plnění závazku veřejné služby po odečtení souvisejících výnosů z tohoto závazku a dále po odečtení zisku, kterého poskytovatel dosáhl v rámci své ekonomické činnosti, která není zahrnuta do závazku veřejné služby.
3. Finanční příspěvek je v rámci schváleného plánu nákladů a výnosů určen i na pokrytí společných nákladů, které nelze přímo přiřadit k typu poskytované služby (tj. na veřejné služby a ostatní). Tyto náklady budou v účetnictví sledovány v průběhu roku 2024 odděleně na samostatném středisku správy. Jedná se zejména o režijní náklady na energie (plyn, voda, elektřina), osobní náklady na pracovníky, kteří se podílejí na obou činnostech, věcné režie (např. nákup materiálu na opravy a údržbu, kancelářských potřeb apod.), společné náklady na nakupované služby, provozní a finanční náklady (např. pojistné, bankovní poplatky, daně apod.). Správní režie je v kalkulaci nákladů zohledněna v předpokládané výši. Na konci roku bude provedeno vyhodnocení výkonů veřejné služby a v poměru k těmto výkonům bude provedeno procentuální rozpuštění společných nákladů. Pro výpočet % podílu bude použita „nákladová“ metoda vycházející z podílu přímých nákladů na veřejnou službu na celkové náklady společnosti.
4. S ohledem na epidemii onemocnění Covid 19 a z důvodu právní jistoty, se smluvní strany dohodly, že finanční příspěvek je v rámci schváleného plánu nákladů a výnosů určen i na pokrytí nákladů vzniklých v rámci přípravy realizace služeb obecného hospodářského zájmu dle čl. I odst. 2 písm. a), zejm. sportovních akcí uvedených v příloze č. 3, u kterých

nedojde k jejich realizaci či uskutečnění z důvodu vyhlášení opatření ze strany vlády ČR, Ministerstva zdravotnictví či ostatních orgánů státní správy, které jsou k vydání takového opatření oprávněny.

Článek III.

Způsob výpočtu finančního příspěvku a forma jeho úhrady

1. Finanční příspěvek za plnění závazku veřejné služby pro rok 2024, byl stanoven na částku **24.197.000,- Kč**, která se skládá z příspěvku na energie ve výši 17.265.000,- Kč a z příspěvku na ostatní náklady veřejné služby výši 6.932.000,- Kč a to dle **přílohy č. 2 (Kalkulace nákladů a výnosů na realizaci závazku veřejné služby pro rok 2024 označené jako „Finanční plán na rok 2024“ (dále jen Kalkulace)** s tím, že z toho

v nákladech Kalkulace (příloha č. 2 smlouvy) poskytovatel uvedl veškeré očekávané:

- a) náklady, které prokazatelně souvisí s výkonem veřejné služby,
- b) náklady na opravy, údržbu a technické zhodnocení objektů, které vyplývají ze sjednaných nájemních smluv,
- c) náklady na odpisy dlouhodobého majetku, který je nezbytný pro výkon veřejné služby,
- d) náklady na pořízení drobného dlouhodobého majetku sportovního charakteru, který bezprostředně souvisí s výkonem veřejné služby,

Ve výnosech Kalkulace (příloha č. 2 smlouvy) poskytovatel uvedl veškeré očekávané výnosy vzniklé v souvislosti s výkonem veřejné služby.

Částka stanovená na příspěvek na energie je stanovena jako maximální – závazný ukazatel.

2. Měsíční zálohová platba byla tak stanovena na částku dle níže uvedené tabulky s tím, že platba za měsíc leden 2024 bude poskytovateli uhrazena do konce měsíce ledna 2024. Platby za měsíce únor až prosinec budou poskytovány nejpozději do 7. dne kalendářního měsíce.

Stanovení výše měsíčních plateb v roce 2024		
Měsíc	Procento	Výše platby
Leden	4,1	992 077 Kč
Únor	21,3	5 153 961 Kč
Březen	21,3	5 153 961 Kč
Duben	21,3	5 153 961 Kč
Květen	4	967 880 Kč
Červen	4	967 880 Kč
Červenec	4	967 880 Kč
Srpen	4	967 880 Kč
Září	4	967 880 Kč
Říjen	4	967 880 Kč
Listopad	4	967 880 Kč
Prosinec	4	967 880 Kč

Článek IV. Vyúčtování finančního příspěvku

1. Poskytovatel nejpozději do **1. dubna 2025** předá městu vyúčtování, které bude obsahovat:
 - a) Přehled sportovních akcí uspořádaných pro širokou veřejnost uvedených v příloze č. 3 smlouvy, případně uvedený dle dohod uzavřených ve smyslu ust. čl. I odst. 2) písm. b) a vč. přehledu akcí připravovaných, avšak nerealizovaných z důvodů přijatých opatření dle čl. II odst. 4.
 - b) Účetní sestavy v syntetickém a analytickém členění účtů k 31.12.2024 se zaúčtováním nákladů spojených s výkonem veřejné služby - **Přehled nákladů a výnosů střediska Veřejná služba** s řádným zaúčtováním finančního příspěvku ve výnosech střediska.
 - c) Účetní sestavy v syntetickém a analytickém členění účtů k 31.12.2024 se zaúčtováním nákladů spojených s ekonomickou činností – **Přehled nákladů a výnosů střediska Ekonomická činnost**.
 - d) Rozvahu k 31.12.2024 za společnost Vsetínská sportovní s.r.o..
 - e) Výkaz zisků a ztrát k 31.12.2024 za společnost Vsetínská sportovní s.r.o..
 - f) Přehled pohledávek a závazků, které souvisejí s výkonem veřejné služby stav k 31.12.2024 s uvedením data jejich vypořádání ke dni předání vyúčtování.

2. Na základě předloženého vyúčtování se nejprve vypočítá **skutečná celková výše nároku na finanční příspěvek na energie** tak, že se porovná skutečná výše nákladů na energie ze střediska Veřejná služba s částkou maximálního příspěvku na energie dle čl. III odst. 1 této smlouvy a:
 - a. Bude-li skutečná výše nákladů na energie vyšší než maximální příspěvek dle čl. III odst. 1, zůstane příspěvek na energie v poskytnuté výši.
 - b. Bude-li skutečná výše nákladů na energie nižší než maximální příspěvek dle čl. III odst. 1, vzniká přeplatek na příspěvku na energie.

3. V předloženém vyúčtování se následně vypočítá **skutečná celková výše nároku na příspěvek na ostatní náklady veřejné služby** takto:

Dle vzorce: $a) = b) + c) + d)$

Kde příslušná písmena znamenají:

- a) Skutečná **celková výše nároku na ostatní náklady veřejné služby**
- b) Poskytnutý příspěvek na ostatní náklady veřejné služby za rok 2023
- c) Hospodářského výsledku střediska Veřejná služba z příslušného střediskového Přehledu nákladů a výnosů (vyúčtování dle článku IV. odst. 1 písm. b) s tím, že náklady na energie pokryté příspěvkem na energie ve středisku Veřejná služba již nebudou do hospodářského výsledku započítány
- d) Hospodářský výsledek střediska Ekonomická činnost z příslušného střediskového Přehledu nákladů a výnosů (vyúčtování dle článku IV. odst. 1 písm. c), je-li

kladný

Pakliže skutečná celková výše nároku na ostatní náklady veřejné služby bude vyšší než vyplacená částka příspěvku na ostatní náklady veřejné služby, poskytovatel nemá nárok na doplatek. Poskytovatel je oprávněn požádat město o navýšení příspěvku do 15. 11. 2024.

Pakliže skutečná celková výše nároku na ostatní náklady veřejné služby bude nižší než vyplacená částka příspěvku na ostatní náklady veřejné služby, jedná se o **přeplatek** finančního příspěvku.

4. Celkový přeplatek vznikne jako součet přeplatků na základě provedeného vyúčtování dle odstavců 2 a 3 tohoto článku. Tento přeplatek poukáže poskytovatel veřejné služby nejpozději do **1. dubna 2025** na účet města, uvedený v záhlaví smlouvy.

Článek V.

Práva a povinnosti města

1. Město se zavazuje, při splnění povinností poskytovatele uvedených v této smlouvě, poskytnout poskytovateli finanční příspěvek ve výši a způsobem sjednaným v této smlouvě.
2. Město je oprávněno požadovat na poskytovateli v termínech sjednaných v této smlouvě vyúčtování vyplaceného finančního příspěvku.
3. Město má právo provádět u poskytovatele veřejnosprávní kontrolu finančního hospodaření a dalších skutečností potřebných pro posouzení, zda je smlouva dodržována a zda byl finanční příspěvek použit ke kompenzaci nákladů na zajištění výkonu veřejné služby. Kontrolu jsou oprávněni provádět pověřeni zaměstnanci města Vsetína. Při výkonu finanční kontroly je kontrolovaná osoba povinna poskytnout součinnost v rozsahu a způsobem stanoveným zákonem č. 320/2001 Sb., o finanční kontrole, ve znění pozdějších předpisů.
4. V případě nedodržení sjednaného účelu použití finančního příspěvku, vyúčtování této platby a dalších smluvních podmínek je město oprávněno uplatnit vůči poskytovateli sankce uvedené v článku VII. této smlouvy.

Článek VI.

Práva a povinnosti poskytovatele

1. Poskytovatel je oprávněn použít finanční příspěvek pouze k zajištění výkonu veřejné služby, definované v článku I. této smlouvy.
2. Poskytovatel je povinen vést oddělenou účetní a dokladovou evidenci nákladů a výnosů souvisejících s realizací veřejné služby formou střediskového hospodaření, tzn. že

poskytovatel vede předmětnou evidenci o veřejné službě jako celku. O poskytnutém finančním příspěvku je povinen vést oddělenou účetní evidenci formou střediska. Náklady a výnosy, které nelze přímo přiřadit k typu poskytované služby (tj. na veřejné služby nebo ekonomické činnosti), budou v účetnictví sledovány v průběhu roku 2024 odděleně na samostatném středisku správy. Na konci roku bude provedeno procentuální rozpuštění společných nákladů za použití „nákladové“ metody vycházející z podílu přímých nákladů na veřejnou službu na celkové náklady společnosti.

3. Poskytovatel je povinen nejpozději do 30 dnů ode dne uzavření této smlouvy ve veřejných prostorách provozovaných zařízení dle čl.I odst.2 smlouvy na viditelném místě a na webových stránkách prezentovat znak města Vsetína a uvádět, že provoz objektů je realizován za finanční podpory města Vsetína.
4. Poskytovatel jako součást vyúčtování finančního příspěvku doloží prezentaci města Vsetína stanovenou v odst. 3 článku VI. této smlouvy, a to formou fotodokumentace a tisku příslušné webové stránky.
5. Město uděluje poskytovateli souhlas s bezúplatným užitím znaku města Vsetína způsobem a v rozsahu uvedeném v odst.3 článku VI. této smlouvy.
6. Při veřejnosprávní kontrole je poskytovatel povinen předložit osobám oprávněným ke kontrole všechny účetní doklady a jiné evidence, související s vyúčtováním a prokazující oprávněnost užití finančního příspěvku na realizaci veřejné služby.
7. Poskytovatel je povinen předložit nebo zaslat městu vyúčtování poskytnutého finančního příspěvku v rozsahu a termínu dle článku IV. této smlouvy prostřednictvím odboru školství a kultury Městského úřadu Vsetín.
8. Poskytovatel je povinen město prostřednictvím odboru školství a kultury Městského úřadu Vsetín neprodleně písemně informovat o veškerých změnách údajů nebo jiných skutečností uvedených v této smlouvě, a to nejpozději do 14 dnů ode dne, kdy tato změna nastala nebo kdy tato změna byla přijata.
9. Poskytovatel je povinen archivovat veškeré účetní a jiné doklady prokazující oprávněnost použití předmětného finančního příspěvku jakožto vyrovnávací platby za plnění závazku veřejné služby, a to minimálně po dobu 10 let od ukončení pověření k poskytování této služby.
10. Poskytovatel je povinen do 15 dnů oznámit městu zahájení insolvenčního řízení, vstup právnické osoby do likvidace, změnu statutárního orgánu nebo jeho člena, změnu názvu, bankovního spojení, sídla či adresy. Poskytovatel, který je obchodní korporací dle zákona č. 90/2012 Sb., je povinen zaslat poskytovateli informaci o přeměně společnosti, jejíž součástí je projekt přeměny, a to alespoň 1 měsíc přede dnem, kdy má být přeměna schválena způsobem stanoveným zákonem.
11. V případě přeměny osoby poskytovatele odpovídá za splnění povinností poskytovatele dle této smlouvy nástupnická právnická osoba, na niž přešlo jmění poskytovatele nebo závazky funkčně spojené s účelem, na který byl finanční příspěvek poskytnut. V případě,

že dojde ke zrušení poskytovatele s likvidací, je povinen likvidátor do 15 pracovních dnů ode dne vstoupení do likvidace vyúčtovat poskytnutý finanční příspěvek, a to dle článku IV. této smlouvy, a to i v případě, že doposud nedošlo k realizaci účelu, na nějž byl finanční příspěvek poskytnut.

Článek VII. Sankce

1. Poskytovatel výslovně prohlašuje, že si je vědom skutečnosti, že každé neoprávněné použití nebo zadržení finančního příspěvku a porušení povinností poskytovatele sjednaných touto smlouvou je považováno za porušení rozpočtové kázně a bude sankcionováno ve smyslu § 22 zákona č. 250/2000 Sb. o rozpočtových pravidlech územních rozpočtů, ve znění pozdějších předpisů.
2. V případě jakéhokoli neoprávněného použití nebo zadržení finančního příspěvku je poskytovatel povinen odvést do rozpočtu města Vsetína částku ve výši neoprávněně použitého nebo zadrženého finančního příspěvku, případně provést odvod dle odst. 3. písm. b) a odst. 3 písm. c) tohoto článku smlouvy.
V případě prodlení s výše uvedeným odvodem je poskytovatel povinen podle § 22 odst. 8 zákona č. 250/2000 Sb., o rozpočtových pravidlech územních rozpočtů, ve znění pozdějších předpisů, zaplatit penále ve výši 1 promile z částky odvodu za každý den prodlení, nejvýše však do výše tohoto odvodu. Penále se počítá ode dne následujícího po dni, kdy došlo k porušení rozpočtové kázně, do dne, připsání peněžních prostředků na účet města Vsetín. Penále se neuplatí, pokud v jednotlivých případech nepřesáhne 1.000,- Kč.
Poskytovatel je povinen uložený odvod a případné penále zaplatit ve lhůtě stanovené městem v písemné výzvě.
3. Neoprávněným použitím finančního příspěvku je použití, kterým byla porušena povinnost stanovená zákony nebo smlouvou.
 - a) Neoprávněným použitím finančního příspěvku, kdy bude stanoven odvod ve výši odpovídající rozsahu neoprávněně použitého finančního příspěvku, se pro účely této smlouvy rozumí:
 - nedodržení účelu smlouvy uvedeného v článku I. této smlouvy,
 - poskytovatel neprokáže, jak byl finanční příspěvek použit,
 - úhrada DPH z poskytnutého finančního příspěvku v případech, kdy poskytovateli vznikne u vyúčtovaných dokladů nárok na odpočet DPH v souladu se zákonem č. 235/2004 Sb., o dani z přidané hodnoty, ve znění pozdějších předpisů.
 - b) Neoprávněným použitím finančního příspěvku (méně závažné porušení rozpočtové kázně ve smyslu § 10a odst. 6 zákona č. 250/2000 Sb.), kdy bude stanoven **odvod v procentním rozmezí podle míry závažnosti porušení ve výši 1 % až 10 % z poskytnutého příspěvku**, se pro účely této smlouvy rozumí:
 - nedodržení postupu vyúčtování finančního příspěvku uvedených v článku IV. této smlouvy,
 - nezveřejnění znaku města Vsetína a informace o finanční podpoře města, případně nedoložení propagace města dle článku VI odst. 3. této smlouvy,
 - nedodržení podmínky oddělené dokladové a účetní evidence poskytnutého finančního příspěvku,

- nedodržení ostatních podmínek smlouvy, které nejsou jmenovitě v odstavci 3 tohoto článku smlouvy uvedeny.
- c) Neoprávněným použitím finančního příspěvku (méně závažné porušení rozpočtové kázně ve smyslu § 10a odst. 6 zákona č. 250/2000 Sb.), kdy bude stanoven **odvod v procentním rozmezí podle míry závažnosti porušení ve výši 0,5 % až 2,5 % z poskytnutého příspěvku za každý den prodlení**, se pro účely této smlouvy rozumí:
- nedodržení termínu vyúčtování finančního příspěvku uvedených v článku IV. této smlouvy.
- d) Neoprávněným použitím finančního příspěvku, kdy bude stanoven odvod v celé výši poskytnutého finančního příspěvku, se pro účely této smlouvy rozumí:
- nedodržení odst. 3 článku V. této smlouvy, kdy poskytovatel neumožní provést městu finanční kontrolu.
4. Zadržením finančního příspěvku se pro účely této smlouvy rozumí porušení povinnosti poskytovatele vrátit přeplatek záloh z finančního příspěvku ve stanoveném termínu. V tomto případě bude stanoven odvod ve výši zadrženého finančního příspěvku zvýšený o 1% z částky odvodu za každý den prodlení.
5. Při porušení více smluvních podmínek se odvody za jednotlivá porušení sčítají. Odvod lze uložit maximálně do výše poskytnutého finančního příspěvku.

Článek VIII. Závěrečná ustanovení

1. Tato smlouva nabývá platnosti a účinnosti dnem podpisu smlouvy oběma smluvními stranami.
2. Uzavření této smlouvy o závazku veřejné služby, zajištění služeb obecného hospodářského zájmu, schválilo Zastupitelstvo města Vsetína na svém zasedání konaném dne 18.12.2023, usnesením č.j. 16/10/ZM/2023.
3. Poskytovatel prohlašuje, že nemá ke dni podpisu této smlouvy vůči městu žádné nesplacené dluhy po lhůtě splatnosti. Město je oprávněno tuto smlouvu vypovědět bez výpovědní doby v případě, že se toto prohlášení poskytovatele v budoucnu ukáže jako nepravdivé či neúplné.
4. Tato Smlouva může být změněna nebo doplněna pouze na základě listinných písemných dodatků podepsaných oprávněnými zástupci obou smluvních stran. Smluvní strany se výslovně dohodly na vyloučení aplikace ustanovení § 582 odst. 2 občanského zákoníku upravující možnosti sjednat změnu smlouvy neformálně, a to poskytnutím plnění. Smluvní strany výslovně vylučují, aby tato smlouva byla doplňována či měněna jinou formou, než jak je stanoveno v tomto odstavci smlouvy. Tímto ustanovením není dotčeno

oprávnění poskytovatele provádět změny v seznamu souboru činností dle přílohy č. 1 a v seznamu akcí pro veřejnost dle přílohy č. 3 se souhlasem vedoucí odboru školství a kultury Městského úřadu Vsetín. (dle článku I. odst. 2 písm. b) a 5 smlouvy).

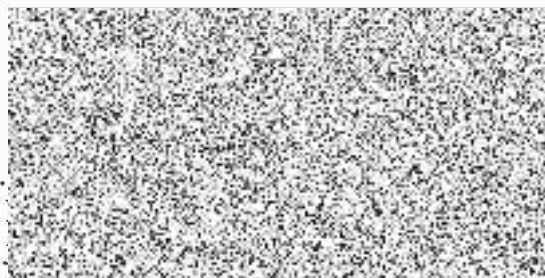
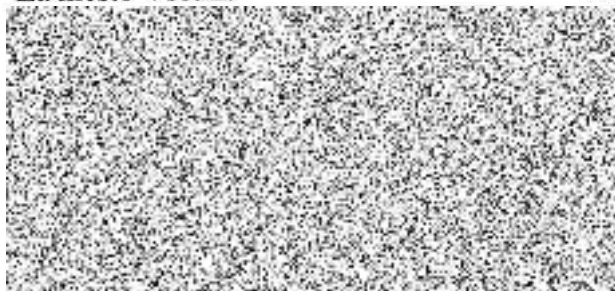
5. Smluvní strany se odchýlně od ustanovení § 1740 odst. 3 občanského zákoníku dohodly, že odpověď na návrh na uzavření smlouvy s dodatkem nebo odchylkou, která podstatně nemění podmínky nabídky, není přijetím nabídky, ale považuje se za odmítnutí původního návrhu a za nový návrh.
6. Strany stvrzují, že tato smlouva obsahuje jejich úplnou dohodu a že neexistují žádná jiná ujednání, ústní či písemná, která by dále upravovala předmět této smlouvy. Pokud by takováto ujednání existovala, jsou tímto zrušena a nahrazena beze zbytku touto smlouvou.
7. Nedílnou součástí této smlouvy je:
 - a) Příloha č. 1 - Seznam souboru činností pro rok 2024
 - b) Příloha č. 2 - Kalkulace nákladů a výnosů na realizaci závazku veřejné služby na rok 2024 označené jako „Finanční plán na rok 2024“
 - c) Příloha č. 3 - Seznam akcí pro veřejnost na rok 2024
8. Poskytovatel bere na vědomí, že město Vsetín je povinný subjekt k poskytování informací dle zákona č. 106/1999 Sb., o svobodném přístupu k informacím a zákona č. 340/2015 Sb., o registru smluv (dále „registr smluv“). Poskytovatel souhlasí se zpřístupněním či zveřejněním celé této smlouvy v jejím plném znění, jakož i všech jednání a okolností s jejím uzavřením souvisejících. Tato smlouva podléhá povinnosti zveřejnění v registru smluv.
9. Obě smluvní strany prohlašují, že došlo k dohodě o celém rozsahu této smlouvy. Současně prohlašují, že se seznámily s celým textem smlouvy včetně jejích příloh a s celým obsahem smlouvy souhlasí a že tato smlouva nebyla sjednána v tísní ani za jinak jednostranně nevýhodných podmínek.
10. Tato smlouva je sepsána ve 3 vyhotoveních, každé s platností originálu, z nichž 2 vyhotovení obdrží město a 1 vyhotovení obdrží poskytovatel.

Ve Vsetíně dne 10.1.2024

Za město Vsetín:

10. 01. 2024

za Vsetínskou sportovní, s. r. o.:



Seznam souboru činností pro rok 2024

Společnost Vsetínská sportovní, s.r.o. provozuje tato sportovní zařízení - zimní stadion Na Lapači, víceúčelovou sportovní halu Na Lapači, fotbalový areál Tyršova, fotbalové šatny u hřiště s umělou trávou Pod Pecníkem, skateboardové hřiště Na Lapači, městské lázně Jiráskova 340 s venkovním letním bazénem, venkovní koupaliště Pod Pecníkem 2241 a pétanque hřiště Na Lapači na kterých organizuje sportovní činnost a poskytuje tělovýchovné a sportovní služby.

Ve sportovištích umožňuje:

- A. dlouhodobý pronájem sportovišť sportovním organizacím
- B. krátkodobé využití sportovišť nestátními neziskovými organizacemi a společnostmi k vykonávání sportovní a tělovýchovné činnosti
- C. sportovní aktivity pro veřejnost

ad A. dlouhodobý pronájem sportovišť

je poskytován především na základě podnájemní nebo nájemní smlouvy

- sportovním klubům
- podnikatelským subjektům

ad. B. krátkodobé využití sportovišť

je poskytován zejména

- sportovním klubům
- školám
- podnikatelským subjektům
- nepodnikatelským subjektům
- občanům

ad. C. sportovní aktivity jsou pořádány pro širokou veřejnost

- veřejné bruslení
- další alespoň jednu sportovní akci pro širokou veřejnost dle provozních možností a zájmu veřejnosti

Příloha č. 2 - Finanční plán na rok 2024

Kalkulace nákladů a výnosů na zajištění služeb hospodářského zájmu 2024

Na základě předpokládaných nákladů a výnosů pro rok 2024 dosáhnou náklady na veřejnou službu částky 45 290 tis. Kč, výnosy z veřejné služby dosáhnou částky 17 900 tis. Kč. Rozdíl ve výši 27 390 tis. Kč bude pokrytý předpokládaným výnosem z komerční činnosti a finančním příspěvkem na kompenzaci nákladů veřejné služby. Žádáme o poskytnutí této částky v rámci Veřejnoprávní smlouvy o finančním příspěvku na kompenzaci nákladů závazku veřejné služby-zajištění služeb obecného hospodářského zájmu. K navýšení předpokládané ztráty z veřejné služby dojde především vlivem růstu inflace, připravovaných změn k navýšení minimální mzdy, zavedení nových pravidel pro uzavírání a vyplácení DOPP a DPČ. Všechny tyto změny zvyšují nejen administrativní zatížení pro zaměstnavatele, ale taky podstatně zvýší položku mzdových, sociálních a zákonných nákladů. Pro naši společnost, která vykonává činnost ve veřejném zájmu a organizuje veřejnou službu, je nezbytností navýšit mzdové prostředky, které jsou u převážné části našich zaměstnanců těsně nad hranicí minimální mzdy a u dalších dlouhodobě nedopovídají jejich kvalifikaci. Vzhledem k situaci ve službách a na trhu je navýšení mezd pro udržení zaměstnanců nevyhnutelné.

Jako společnost provozující sportoviště, kde se denně ohřívá voda, topí do budov a hal, chladí led, zavlažuje tráva vodou atd., nás zajímají prvotně náklady na energie pro tyto provoz. Výkyvy na energetickém trhu nám jako velkospotřebiteli el. energie, způsobují velikou nejistotu, jak bude vypadat na konci roku cenové rozhodnutí Energetického regulačního úřadu o cenách za související službu v energetice a ostatních regulovaných cenách v roce 2024, a taky jak bude vypadat rozhodnutí o znovuzavedení poplatku za obnovitelné zdroje za každou MWh. Z tohoto důvodu nelze předpokládat výrazný pokles cen elektřiny a plynu, i když burzovní cena těchto komodit zatím stále klesá, ale u maloobchodních cen to prozatím neplatí.

Do předpokládané ztráty se také promítne zdražení povinných revizí a technických prohlídek, jak v budově zimního stadionu, tak v městských lázních na koupališti a sportovní hale. Zdražily se taky služby za servis námi provozovaných strojů a zařízení (např. ledová rolba, vodní vysavače, vzduchotechniky, čistící stroje, sekačky...). Podstatný je rovněž nárůst cen ostatních služeb a materiálu pro zajištění provozu (např. zdražení vzorkování vody, bazénové chemie, odvoz odpadu, hnojiva, úklidové prostředky...).

Pro rok 2024 žádáme o poskytnutí finančního příspěvku na zajištění služeb obecného hospodářského zájmu ve výši 24 197 tis. Kč.

účet č.	náklady	veřejná služba	komerční činnost	celkem
501	spotřeba materiálu	1 425 000	75 000	1 500 000
502	spotřeba energie	16 562 000	703 000	17 265 000
503	spotřeba ost. nesklad. dodávek	2 680 000	120 000	2 800 000
504	prodané zboží	114 000	0	114 000
511	opravy a udržování	1 320 000	80 000	1 400 000
512	cestovné	10 000	0	10 000
513	reprezentace	0	10 000	10 000
518	ostatní služby	6 229 000	50 000	6 279 000
521	mzdové náklady	12 100 000	0	12 100 000
523	odměny členům orgánů společnosti	88 000	0	88 000
524	zákonné soc. a zdrav. pojištění	3 651 000	0	3 651 000

Příloha č. 2 - Finanční plán na rok 2024

Kalkulace nákladů a výnosů na zajištění služeb hospodářského zájmu 2024

525	ostatní sociální pojištění	200 000	0	200 000
527	zákonné sociální náklady	500 000	0	500 000
528	sociální náklady nad rámec zák. 586/1	40 000	0	40 000
538	ostatní daně a poplatky	10 000	0	10 000
548	ostatní provozní náklady	100 000	0	100 000
551	odpisy dlouh. hmotného a nehm. maj.	250 000	0	250 000
568	ostatní	11 000	0	11 000
náklady celkem		45 290 000	1 038 000	46 328 000
účet č.	výnosy	veřejná služba	komerční činnost	celkem
602	Tržby z prodeje služeb	17 900 000	4 100 000	22 000 000
604	Tržby za zboží	0	0	0
648	Ostatní provozní výnosy	0	130 000	130 000
662	Úroky	0	1 000	1 000
výnosy celkem		17 900 000	4 231 000	22 131 000
očekávaný rozdíl v roce 2024				-24 197 000

Na všech provozovaných sportovištích máme nastaveny nové mechanismy na sledování energií, ale při plném provozu sportovišť, kdy u bazénů potřebujeme topit na požadované teploty vody a vzduchu dle hygienické vyhlášky a zase opačně na zimním stadionu chladit, často v létě a na jaře, kdy venkovní teploty dosahují teploty i 30 °C, je to jen o velkých nákladech na energii tedy hlavně na tu elektrickou. Teploty vody i vzduchu jsou u bazénových provozů dané vyhláškou a nelze tedy šetřit, tam, kde bychom porušovali předpisy. Kde se snažíme uspořit je kumulování zaměstnaneckých pozic, kdy převáděním zaměstnanců na jiné pozice nebo jiné pracovní funkce se nám sice osvědčuje, ale nelze takto spojovat všechny pozice, hlavně odborně technické (údržba bazénů, údržba chlazení nebo plavčích) jsou pozice, které nemůžeme kumulovat s ostatními. Tím však naše problémy nekončí, rostou náklady na mzdy nebo podstatný materiál používaný na jednotlivé provozování (chladiivo, chemie, hnojivo, stavební materiál...), mzdové náklady musí reagovat alespoň na zvyšující se inflaci, protože na zásadních pozicích jako jsou plavčíci, úklid a technický personál už nyní máme velké personální problémy a na to zase navazuje zajištění provozu. V provozech (koupaliště, škola bruslení, letní provoz bazénů...) v kalendářním roce uzavíráme 40 až 50 DOPP. Nový návrh zákona MPSV ČR v roce 2024 výrazně změní zákoník práce a zaměstnanci pracující na DOPP a DPČ, budou mít nárok na dovolenou, ošetřovné a příplatky za práci o víkendy a svátek, což pro naši společnost bude omezující hlavně v tom, že těchto pracovníků budeme muset přijmout více nebo je z velké části převést na částečné úvazky. Vzhledem k těmto změnám se počítá s nárůstem mzdových prostředků u pracovníků na DOPP až o 8 procent.

Celkový růst cen zboží a služeb od dodavatelů pozorujeme s obavami, kvůli všeobecnému zdražování přijímáme a pracujeme na technických a organizačních opatřeních, která mohou velmi rychle přinést snížení spotřeby. Patří sem redukování vytápění budov a odstávka některých záložních zařízení v provozech. Nemůžeme však přestat provádět základní údržbu, revize, opravy a nemůžeme přestat i investovat do rozvoje moderních sportovišť, investice se s největší pravděpodobností omezí, ale neměly by se zastavit.

Ve Vsetíně dne 8. 9. 2023



Příloha č. 3 – Seznam akcí pro veřejnost pro rok 2024

Seznam akcí pro veřejnost na rok 2024

A k c e (sportovní, kulturní, festivaly, slavnosti, výstavy, přednášky apod.) v roce 2024

Předkladatel: Vsetínská sportovní, s.r.o.

Název akce	Termín konání	Místo konání	Pořadatel	Telefon pořadatele
Atletický pětiboj pro MŠ	Únor 2024	Sportovní hala Na Lapači, Vsetín	Vsetínská sportovní, s.r.o., Elim Vsetín	730 588 207
Jarní škola bruslení	Březen 2024	Zimní stadion Na Lapači, Vsetín	Vsetínská sportovní, s.r.o.	730 588 207
Čokoládová tretra	Květen 2024	Umělá tráva Pod Pecníkem, Vsetín	Vsetínská sportovní, s.r.o., Elim Vsetín, FC Vsetín	730 588 207
Slavnostní vyhlášení výsledků „Do práce na kole“	Červen 2024	Areál koupaliště Pod Pecníkem, Vsetín	Vsetínská sportovní, s.r.o., město Vsetín	730 588 207
Potápění s Dive club Vsetín	Srpen 2024	Městské lázně Vsetín	Vsetínská sportovní, s.r.o., Dive club Vsetín	730 588 207
Den sportu ve Vsetíně	Září 2024	Sportovní areál ZŠ Trávníky Vsetín	Vsetínská sportovní, s.r.o., město Vsetín, Alcedo Vsetín	730 588 207

Pétanque turnaj pro seniory	Říjen 2024	Pétanque hřiště Na Lapači, Vsetín	Vsetínská sportovní, s.r.o.	730 588 207
Plavecká soutěž měst	Říjen 2024	Městské lázně Vsetín	Vsetínská sportovní, s.r.o., Plavecký oddíl Vsetín	730 588 207
Podzimní škola bruslení	Listopad 2024	Zimní stadion Na Lapači, Vsetín	Vsetínská sportovní, s.r.o.	730 588 207
Mikuláš v lázních	Prosinec 2024	Městské lázně Vsetín	Vsetínská sportovní, s.r.o., Alcedo Vsetín	730 588 207
Mikuláš na ledě	Prosinec 2024	Zimní stadion Na Lapači, Vsetín	Vsetínská sportovní, s.r.o., VHK Vsetín	730 588 207

Zpracoval:

