

Smlouva o výpůjčce

uzavřená v souladu s § 2193 a násl. zákona č.89/2012 Sb., občanský zákoník
mezi těmito smluvními stranami:

Krajská správa silnic Libereckého kraje, příspěvková organizace

Se sídlem: České mládeže 632/32, 460 06 Liberec 6

Zastoupená:

IČ: 709 46 078, DIČ: CZ70946078

Bankovní spojení:

Číslo účtu:

Registovaná: u Krajského soudu v Ústí nad Labem dne 1. 6. 2002, oddíl Pr, vložka 86

jako „*půjčitel*“ na straně jedné

a

Česká republika - Krajské ředitelství policie Libereckého kraje

Se sídlem: nám. Dr. E. Beneše 584/24, 460 32 Liberec 1

IČ: 72050501

Jednající: **plk. Ing. Vladimír Libnar, náměstek ředitele pro ekonomiku**

Bankovní spojení: ČNB Ústí nad Labem

Číslo účtu: 19-0084548881/0710

Kontaktní osoba:

– ve věcech provozních a organizačních

jako „*vypůjčitel*“ na straně druhé

t a k t o:

I.

1. Liberecký kraj je, kromě jiného, výlučným vlastníkem **nemovitostí** (pozemky a stavby) **v katastrálním území Hradčany nad Ploučnicí**, obci Ralsko, zapsaných v katastru nemovitostí na listu vlastnictví č. 9 u Katastrálního úřadu pro Liberecký kraj, Katastrální pracoviště Česká Lípa, z důvodu obsáhlosti souhrnně označených jako **areál bývalého vojenského letiště Hradčany**, a dále **nemovitostí** (pozemky a stavby) **v katastrálním území Svěbořice**, obci Ralsko, zapsaných v katastru nemovitostí na listu vlastnictví č. 8 u Katastrálního úřadu pro Liberecký kraj, Katastrální pracoviště Česká Lípa, z důvodu obsáhlosti souhrnně označených jako **areál bývalého vojenského výcvikového prostoru Svěbořice**. Vlastnické právo k výše uvedeným nemovitostem bylo na Liberecký kraj převedeno bezúplatným převodem majetku státu na základě smlouvy Ministerstva financí č. 10/2007 o převodu privatizovaného majetku ze dne 1.10.2007 s účinností od 1.10.2007. Na základě zřizovací listiny ze dne 25.4.2017 schválené usnesením Zastupitelstva Libereckého kraje č. 168/17/ZK ze dne 25.4.2017 (dále jen „**zřizovací listina**“), má Krajská správa silnic Libereckého kraje, příspěvková organizace, při hospodaření s majetkem ve vlastnictví zřizovatele, právo vypůjčovat nemovitý majetek (viz. čl. VI. odst. 6.1. písmeno f) zřizovací listiny).
2. Půjčitel přenechává bezplatně vypůjčiteli k užívání **areál bývalého vojenského letiště Hradčany a areál bývalého vojenského výcvikového prostoru Svěbořice za účelem výcviku policistů a zaměstnanců Policie České republiky, Krajského ředitelství**

Libereckého kraje. Pozemky ve vlastnictví Libereckého kraje jsou v mapách, které jsou přílohou této smlouvy, vyznačeny hnědou barvou.

3. Výcvik bude probíhat zpravidla v pracovních dnech v době od 07:00 hodin do 16:00 hodin, pokud se strany nedohodnou jinak.
4. Výpůjčka se sjednává na dobu **určitou**, a to **ode dne nabytí účinnosti této smlouvy do 31. 12. 2024.**

II.

1. Vypůjčitel se zavazuje:

- předmět výpůjčky vrátit nejpozději do konce stanovené doby zapůjčení;
- reagovat na připomínky, v případě vzniklých nenadálých situací se řídit pokyny pověřené kontaktní osoby;
- při výcviku dodržovat zásady bezpečnosti a ochrany zdraví při výkonu služby, zvláště tak, aby nedošlo k ohrožení nezúčastněných osob ve vypůjčených areálech;
- zajišťovat výcvik svými prostředky a na vlastní nebezpečí, v případě zranění či smrti **osob** uvedených v Čl. I., bod 2. nebo **služebních psů**, nebude požadovat na půjčiteli žádné plnění;
- vypůjčitel se zavazuje nést následky a uhradit vzniklou škodu na zdraví osob nebo majetku půjčitele způsobenou při služební činnosti příslušníky, respektive služebními psy vypůjčitele;
- o každém výcviku (datum, doba, místo, počet osob) písemně informovat nejméně jeden týden předem kontaktní osobu půjčitele: [REDACTED]

2. Vypůjčitel je oprávněn užívat areál v rozsahu této smlouvy, tj. s ohraničením vjezdů na plochy určené pro pořádání akcí např. páskou.
3. Rychlost jízdy musí být přizpůsobena provozním podmínkám a dopravnímu značení. Na celé ploše bývalého letiště Hradčany je rychlost jízdy omezena na 30 km/hod. Na ploše se pohybují inlajnisté, cyklisté a probíhá zde činnost Aeroclubu. Provoz na ploše se neřídí zákonem o pozemních komunikacích.
4. Vypůjčitel odpovídá za dodržování všech obecně platných předpisů včetně instalovaného dopravního značení. Rovněž odpovídá za dodržování podmínek Provozního řádu a výslovně prohlašuje, že se s Provozním řádem seznámil. Shora uvedené ujednání se vztahuje na všechny osoby pohybující se na předmětu výpůjčky. Případná újma na zdraví těchto osob jde k tíži vypůjčitele.
5. Půjčitel je oprávněn kontrolovat, zda vypůjčitel užívá předmět výpůjčky k účelu a způsobem stanoveným touto smlouvou.
6. **Půjčitel upozorňuje, že vstup do všech objektů je přísně zakázán.**
7. **Vypůjčitel není oprávněn věc přenechat jiné osobě bez svolení půjčitele. Půjčitel je oprávněn domáhat se předčasného vrácení předmětu výpůjčky, potřebuje-li předmět**

půjčky nevyhnutelně dříve než v dohodnuté době vrácení z důvodu, který nemohl při uzavření smlouvy předvídat.

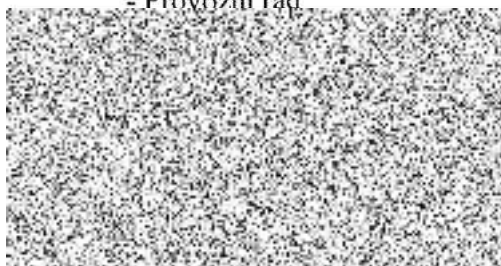
8. Vypůjčitel je oprávněn vypovědět smlouvu bez uvedení důvodu s výpovědní dobou 1 měsíce, která začíná běžet první den měsíce následujícího po dni doručení písemné výpovědi půjčiteli.

III.

1. Skutečnosti ve smlouvě blíže nespecifikované se řídí příslušnými ustanoveními zákona č. 89/2012 Sb., občanský zákoník.
2. Smluvní strany prohlašují, že si tuto smlouvu před jejím podpisem přečetly, že byla uzavřena po vzájemném projednání podle jejich pravé a svobodné vůle, což svým podpisem potvrzují.
3. Smlouva nabývá platnosti dnem podpisu obou smluvních stran a účinnosti dnem jejího uveřejnění v registru smluv dle zákona č. 340/2015 Sb., o zvláštních podmínkách účinnosti některých smluv, uveřejňování těchto smluv a o registru smluv. Tuto smlouvu zašle správci registru smluv k uveřejnění prostřednictvím registru smluv vypůjčitel.
4. Jakékoliv změny a doplňky k této smlouvě jsou platné pouze oboustranně podepsané.
5. Tato smlouva je vyhotovena pouze v elektronické podobě a elektronicky podepsána půjčitelem a vypůjčitelem.
6. Krajská správa silnic Libereckého kraje, příspěvková organizace jako správce osobních údajů dle zákona č. 110/2019 Sb., o ochraně osobních údajů a o změně některých zákonů, ve znění pozdějších předpisů a platného nařízení (EU) 2016/679 (GDPR), tímto informuje ve smlouvě uvedený subjekt osobních údajů, že jeho údaje uvedené v této smlouvě zpracovává pro účely realizace, výkonu práv a povinností dle této smlouvy. Uvedený subjekt osobních údajů si je vědom svého práva přístupu ke svým osobním údajům, práva na opravu osobních údajů, jakož i dalších práv vyplývajících z výše uvedené legislativy. Smluvní strany se zavazují, že při správě a zpracování osobních údajů budou dále postupovat v souladu s aktuální platnou a účinnou legislativou. Postupy a opatření se Krajská správa silnic Libereckého kraje, příspěvková organizace zavazuje dodržovat po celou dobu trvání skartační lhůty ve smyslu § 2 písm. s) zákona č. 499/2004 Sb. o archivnictví a spisové službě a o změně některých zákonů, ve znění pozdějších předpisů.

Nedílnou součástí této smlouvy jsou tyto přílohy:

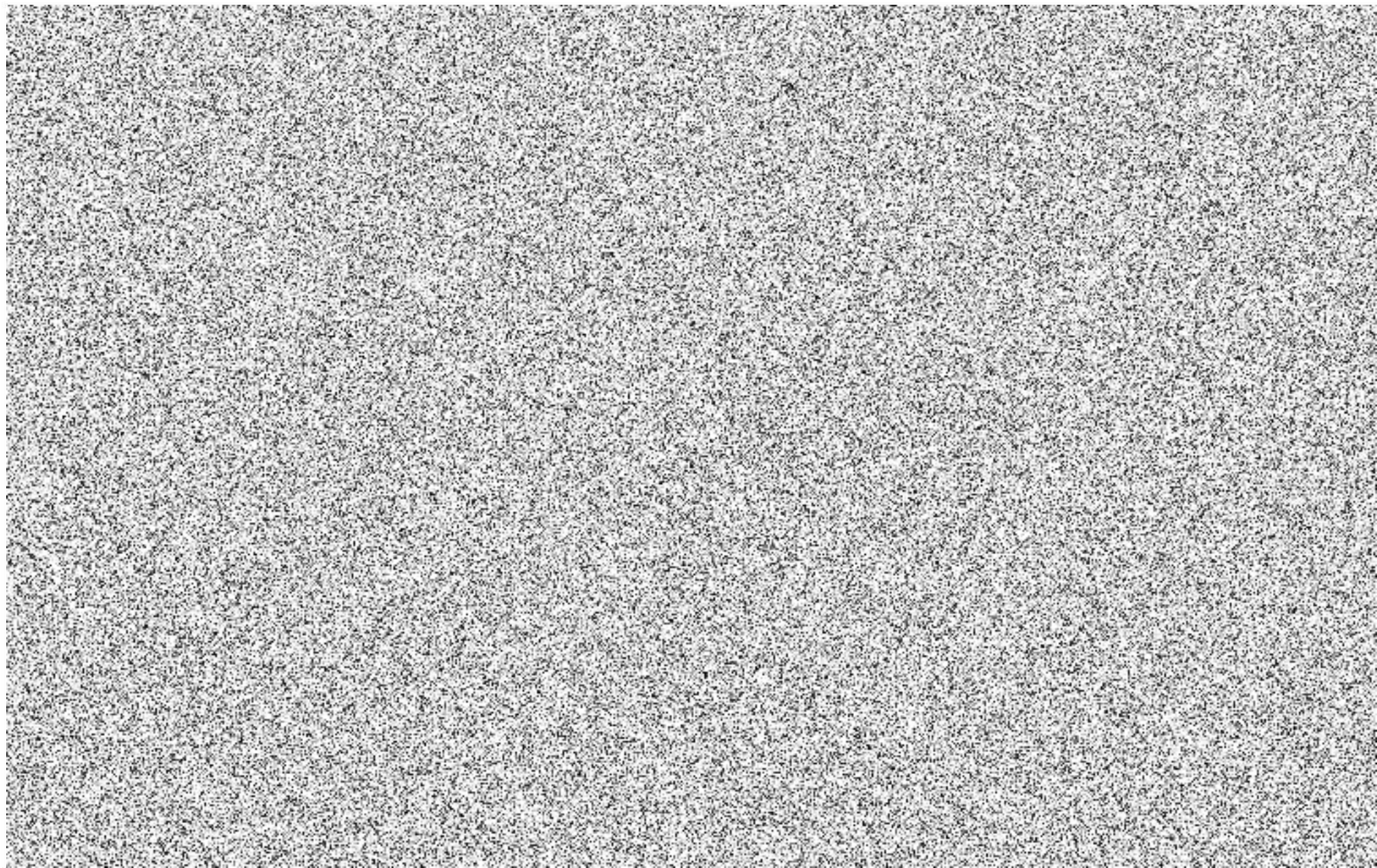
- situace vlastnictví pozemků k.ú. Hradčany nad Ploučnicí
- situace vlastnictví pozemků k.ú. Svěbořice
- Provozní řád

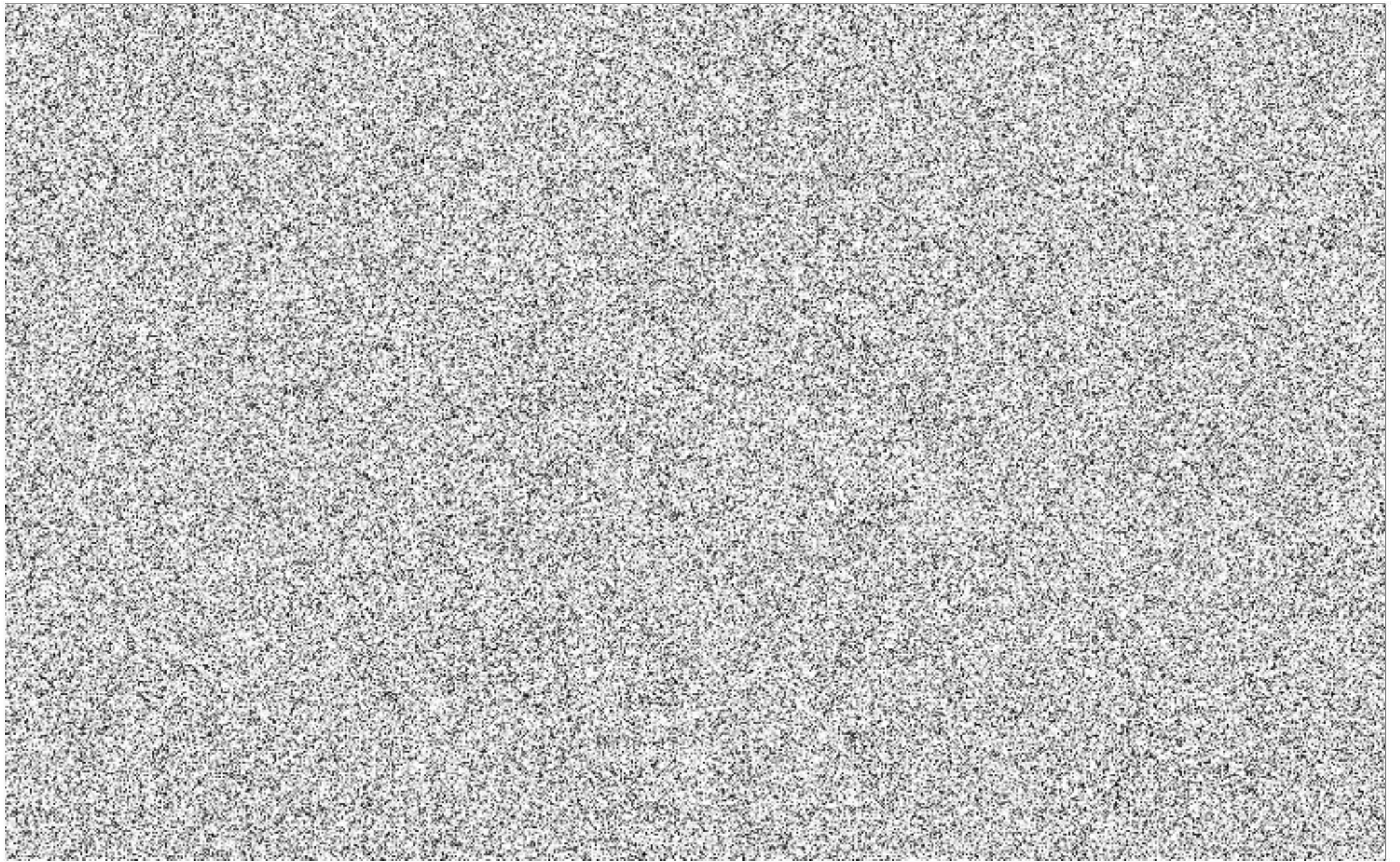


podepsáno elektronicky



podepsáno elektronicky





PROVOZNÍ ŘÁD

prostoru bývalého letiště Hradčany

-1-

ÚVOD

Areál bývalého vojenského letiště Hradčany nad Ploučnicí je veřejně přístupný prostor v majetku Libereckého kraje.

Na základě zřizovací listiny vydané Libereckým krajem dne 21.12.2001 pod. č.j. SH-2338/2001 je správou nemovitostí v majetku Libereckého Kraje – tedy i uvedeného prostoru - pověřena Krajská správa silnic Libereckého kraje, příspěvková organizace.

- 2 -

ČINNOSTI

Celý areál bývalého letiště je primárně určen k volnočasovým, rekreačním a sportovním aktivitám, ideální pro cyklisty, koloběžkáře, bruslaře, pěší turisty a podobně. Pohyb po celém areálu je na vlastní nebezpečí za podmínek dodržování provozního řádu a značení na ploše. Plocha je využívána i ke komerčním účelům vyhrazeným pro firmy i jednotlivce, kteří mají plochu řádně pronajatu na základě nájemní smlouvy, případně sídlí přímo v tomto areálu. V bezprostředním okolí je i množství soukromých staveb a firem rovněž využívajících tyto prostory k zajištění své podnikatelské činnosti, případně k soukromým účelům. Vzhledem k uvedenému se můžou po okrajových betonových plochách pohybovat motorová vozidla a je nutné dbát zvýšené opatrnosti.

- 3 -

OMEZENÍ ČINNOSTÍ

V souladu s provozním řádem, požadavky na ochranu přírody a připomínkami obcí v bezprostředním okolí se na ploše **ZAKAZUJE:**

- kouření v celém areálu
- rozdělávání ohňů
- jakákoli forma táboření na betonové, travnaté a jakékoli jiné ploše v areálu
- používání jiných než vymezených prostor pro jednotlivé druhy činností
- velmi přísně je zakázán vstup do jakéhokoli objektu v bezprostředním okolí letiště nebo i jinde /např. v lesních prostorech, poblíž cest apod./. Jedná se o budovy s narušenou statikou a hrozí bezprostřední riziko úrazu.
- provozovat činnosti, které by mohly potenciálně ohrozit jak bezpečnost dalších osob, tak i ohrozit přírodu a okolní lesy, případně další nájemce a majitele objektů v okolí
- je zakázáno provozovat jakékoli činnosti obtěžující nadměrným hlukem zejména v nočních, ale i v denních hodinách

OPRÁVNĚNÍ K VJEZDU NA PLOCHU A PŘÍSTUPOVÉ KOMUNIKACE

- motorová vozidla

Přístup motorovými vozidly s oprávněním k vjezdu na plochu (majitelé soukromých objektů, případně jejich nájemci - majitelé a zaměstnanci firem v okolí plochy a v omezené míře jejich zákazníci, dále osoby mající plochu nebo její část pronajatu platnou nájemní smlouvou a případně další, jejichž vjezd je nutný z důvodu přístupu k jejich obhospodařovaným objektům /např. Vojenské lesy/ je možný pouze přes obsluhovanou závoru na příjezdu od obce Ralsko - Hradčany nad Ploučnicí, případně ve směru od obce Ralsko – Ploužnice /jednosměrná/. **Všechna vozidla pohybující se po ploše musí bezpodmínečně dbát na bezpečnost ostatních osob pohybujících se v areálu a mají za povinnost dodržovat instalované dopravní značení.** Plochu lze opustit jednosměrnou trasou ve směru k Ploužnici, případně obousměrnou komunikací ve směru na Hradčany nad Ploučnicí. **Všichni návštěvníci bez výjimky mají za povinnost dbát pokynů správce a ostrahy areálu.**

Přístup do areálu jinými než shora popsány komunikacemi **je zakázán.** Pro ostatní návštěvníky bez oprávnění vjezdu motorovým vozidlem do areálu platí povinnost odstavit toto vozidlo na jednom z odstavných parkovišť -- viz informační tabule. Parkoviště nejsou hlídána a nedoporučuje se v odstavných vozidlech zanechávat jakékoli věci. Správce areálu nenes odpovědnost za případnou krádež těchto věcí, za odstavená vozidla ani za jejich poškození.

- ostatní

Všichni ostatní (cyklisté, koloběžkáři, bruslaři a pěší turisté) mohou do areálu vstoupit kdekoli a kdykoli, za dodržení provozního řádu. Všichni jsou povinni dbát o svou bezpečnost při pohybu na ploše.

POHYB PO PLOŠE

- Střední dráha

Střední betonová dráha /největší v prostoru/ je určena **pouze** pro vzlety a přistávání letadel s oprávněním používat tuto plochu, případně paraglaidisty, rogalisty a činnosti podobné. Všechny osoby zabývající se těmito činnostmi mají za povinnost řídit se letovým řádem vydaným místním Aeroklubem a schváleným Inspekcí leteckého provozu letecké asociace a Provozním řádem areálu. Letový řád platí pouze pro činnosti spojenými s létáním, nikoli pro ostatní návštěvníky. Prioritou v dané lokalitě je zajištění bezpečnosti osob pohybujících se po zemi, nikoli naopak. Z tohoto důvodu mají za povinnost všichni letci dbát mimořádné opatrnosti při provozování své činnosti, aby nedošlo ke střetu s osobami, případně s vozidly pohybujícími se po ploše. Na tuto plochu

platí přísný zákaz vstupu a vjezdu pro pěší, cyklisty, koloběžkáře, bruslaře a pro osoby provozující podobnou činnost – viz informační tabule a dopravní značení. Plochu mohou v omezené míře používat i nájemci ke zkouškám vozidel vždy pouze v souladu s nájemní smlouvou.

- jižní betonová plocha souběžná s hlavní plochou /ve směru od Hradčan n. Pl.

Dráha je primárně určena pro činnosti, které jsou zakázány na „hlavní“ ploše, to znamená pro pohyb cyklistů, bruslařů, koloběžkářů, pěších turistů a ostatní s podobnými činnostmi. Všichni návštěvníci využívající tuto dráhu musejí dbát zvýšené opatrnosti, protože tato plocha slouží i k příjezdu vozidel k soukromým objektům a do lesních prostor. Z tohoto důvodu je bezpodmínečně nutné se pohybovat pouze ve vymezeném a barevně označeném koridoru.

- severní betonová plocha souběžná s hlavní plochou / ve směru od Plouznice/

Plocha je určena pro obousměrný pohyb motorových vozidel – zejména dopravní obsluhy – týkající se přístupu jak k soukromým objektům, tak i k výrobním firmám sídlícím na této straně plochy. V případě pohybu ostatních je nutné dodržovat zásady bezpečnosti, dodržovat pokyny vyplývající z dopravního značení.

- 6 -

UPOZORNĚNÍ

Při pojiždění s letadly nebo s jakoukoli jinou leteckou technikou po betonových plochách určených i pro pohyb vozidel /zejména severní betonová plocha/ mají všichni zúčastnění za povinnost zajistit bezpečnost na této dráze tak, aby nemohlo dojít ke kolizi vozidel nebo ostatních s pojižděným letadlem ideálně tak, že společně s letadlem se bude po ploše pohybovat vozidlo s oranžovým výstražným světlem, nebo bude za pomoci dalších k tomu vybavených a vyškolených osob dráha dočasně uzavřena. Za bezpečnost při těchto činnostech zcela odpovídá majitel letecké techniky, případně osoba provádějící přemísťování této techniky.