

**SMLOUVA č. INV/2023/34**  
**o dílo na provedení stavebních prací (dále jen „smlouva“)**  
uzavřená podle § 2586 a násl. zákona č. 89/2012 Sb., ve znění pozdějších předpisů  
(dále jen „**Občanský zákoník**“)

**Smluvní strany**

**Objednatel:** **Město Bílina**  
sídlo: Břežánská 50/4, 418 31 Bílina  
IČ: 00266230  
DIČ: CZ00266230  
zastoupené: Mgr. Zuzanou Schwarz Bařtipánovou, starostkou města  
telefon: 417 810 811  
email: [ePodatelna@bilina.cz](mailto:ePodatelna@bilina.cz)  
ID Datové schránky: qdtb7vx

zastoupení ve věcech  
technických:



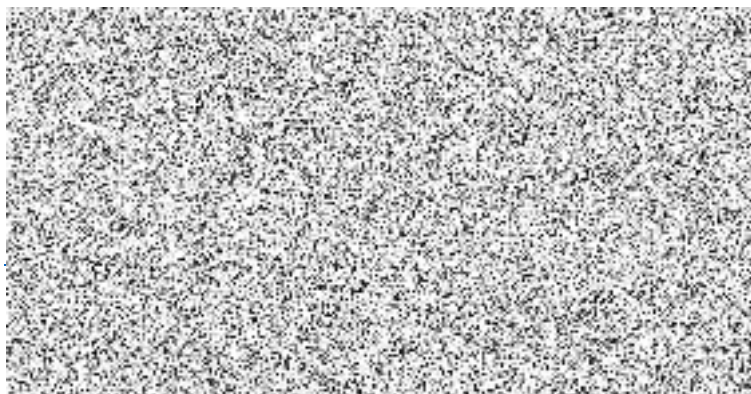
*(dále jen „objednatel“)*

**Zhotovitel:** **JMV tech, s. r. o.**  
sídlo: U Stadionu 1190, 434 01 Most  
IČ: 472 86 334  
DIČ: CZ47286334  
ID Datové schránky: 9g8vrqf

zapsaná v obchodním rejstříku vedeném Krajským soudem v Ústí nad Labem, oddíl C, vložka 3151

Zastoupené ve věcech smluvních: Milanem Kožnarem, jednatelem společnosti

zástupce pro věci technické:



telefon:

email:

bankovní spojení:

číslo účtu:

*(dále jen „zhotovitel“)*

**I.**

**Účel a předmět plnění**

- 1.1. Účelem této smlouvy je upravit vzájemné právní vztahy mezi objednatel a zhotovitelem, a to tak, jak je dále v této smlouvě uvedeno.
- 1.2. Zhotovitel se touto smlouvou zavazuje provést na svůj náklad a na své nebezpečí pro objednatele dílo dle specifikace a za podmínek uvedených dále v této smlouvě a objednatel se zavazuje dílo převzít a zaplatit zhotoviteli za provedení díla ujednanou cenu.

Zhotovitel se zavazuje provést veškeré práce související s dílem „**Oprava chodníku v ulici Jižní**“

**u bytového domu č.p. 310 -313, Bílina“**, dle své nabídky a rozsahu prací dle položkového rozpočtu, jež tvoří přílohu č. 1 této smlouvy.

Vše výše uvedené provede zhotovitel v rozsahu dle svého položkového rozpočtu a obhlídky staveniště, kdy po prohlídce staveniště prohlašuje, že toto je způsobilé k realizaci díla a nejsou mu známy překážky, pro něž by nešlo dílo realizovat.

Rozsah stavebních prací je detailně popsán v prováděcí projektové dokumentaci s názvem „Oprava chodníků v ulici Jižní, Bílina“, vypracované projekční kanceláří PS projekty spol. s r. o., Revoluční 5, 415 01 Teplice, ČKAIT – 0401323, jíž si objednatel náležitě prostudoval, a svým podpisem stvrzuje, že v této neshledal vady bránící realizaci díla do stavu bezvadného a úplného, a nežádá jejího doplnění či opravy.

- 1.3. Zhotovitel si prověřil výkaz výměr a skutečnost a zohlednil tyto ve své nabídce. Případné rozdíly zjištěné po datu podpisu této smlouvy jdou k tíži zhotovitele.
- 1.4. Předmětem této smlouvy je závazek zhotovitele provést za podmínek stanovených touto smlouvou účelně a efektivně stavební práce, činnosti a úkoly v rozsahu podle přílohy č. 1 této smlouvy, která je nedílnou součástí této smlouvy o dílo, při realizaci výše uvedené zakázky.
- 1.5. Pro vyloučení pochybností se stanoví, že plnění, resp. splnění závazku zhotovitele popsaného výše v tomto článku smlouvy se v této smlouvě dále označuje rovněž jako „**provádění**“, resp. „**provedení díla**“ zhotovitelem.
- 1.6. Zhotovitel se zavazuje zajistit, aby při provádění díla nedošlo ke škodám na majetku, zdraví, životech, přírodě ani životním prostředí.
- 1.7. Veškeré práce budou provedeny s odbornou péčí dle platných právních předpisů. Pro účely této smlouvy se dílem způsobilým k předání rozumí dílo prosté jakýchkoliv vad a nedodělků a je-li předvedena jeho způsobilost sloužit svému účelu. Smluvní strany po vzájemné dohodě vylučují užití ustanovení § 2628 občanského zákoníku.

## **II.**

### **Podmínky zhotovování díla**

2.1 Zhotovitel se zavazuje zhotovit dílo svým jménem a na vlastní odpovědnost. V rámci provádění předmětu této smlouvy dle tohoto článku dodá zhotovitel na svůj náklad a nebezpečí veškeré materiály, dodávky a provede práce a výkony přímo související s řádným a včasným zhotovením a zprovozněním díla, jakož i provede veškeré potřebné, vedlejší, pomocné a dodatečné činnosti a práce, a to i takové, které nebyly obsaženy v podkladech, které předal objednatel zhotoviteli v souvislosti s plněním této smlouvy, avšak tyto zhotovitel mohl či měl s ohledem na svou odbornost předpokládat.

Zhotovitel zabezpečí na svůj náklad a své nebezpečí všechna plnění a práce související s dílem, jeho provedením a předáním zhotoviteli, a to zejména, nikoliv však pouze:

- zajištění bezpečnostních, dopravních a jiných opatření (včetně samotné dopravy),
- zajištění skládky materiálu potřebného k provádění díla,
- zajištění záboru veřejného prostranství v nezbytně nutném rozsahu, bude-li potřebné k provádění díla,
- zajištění rozhodnutí „Zvláštní užívání komunikace“, bude-li potřebné k provádění díla,
- zajištění a provedení veškerých potřebných zkoušek, revizí a atestů díla nebo jeho jednotlivých částí, budou-li takové zkoušky, revize a atesty třeba,
- zajištění a předložení veškerých potřebných atestů, certifikátů, prohlášení o shodě apod. a jejich předání objednateli,
- likvidaci odpadu vzniklého v souvislosti se zhotovováním díla, předání dokladů o jeho likvidaci objednateli.

2.2. Korespondence a platební doklady, které budou objednateli zasílány zhotovitelem, musí být

označeny názvem díla. Neoznačenou korespondenci a platební doklady má objednatel právo vrátit zhotoviteli.

- 2.3. Zhotovitel je oprávněn zadat plnění díla třetím osobám – jen se souhlasem objednatele.
- 2.4. Požadovaná kvalita a způsob její kontroly musí být provedeny v souladu s položkovým rozpočtem, který je nedílnou součástí této smlouvy dle přílohy č. 1 a vyjádřeními dotčených orgánů státní správy.
- 2.5. Domnívá-li se zhotovitel, že pro řádné provádění prací existují překážky, musí to neprodleně písemně ohlásit objednateli. Opomene-li toto oznámení, může uplatnit jen ty okolnosti, které byly objednateli známy včetně jejich účinků.
- 2.6. Zhotovitel je povinen respektovat trasy rozvodů a instalací, které nebudou stavbou dotčeny či měněny. Případné poškození výše uvedeného půjde k tíži zhotovitele.

### **III. Předání staveniště**

- 3.1. Objednatel předá staveniště nejpozději v termínu do **10** pracovních dnů od doručení písemné výzvy (např. e-mail) zhotovitele k předání staveniště. V případě pozdního předání staveniště se termíny plnění bez dalšího prodlužují o počet dnů prodlení objednatele s předáním staveniště; pozdní předání staveniště se nepovažuje za podstatné porušení smlouvy. Vliv klimatických podmínek je zohledněn ve sjednaných termínech plnění, zhotoviteli tak z tohoto důvodu nevzniká právo na prodloužení termínů plnění.
- 3.2. Objednatel předá protokolárně zhotoviteli staveniště formou oboustranně podepsaného zápisu ve stavebním deníku.

### **IV. Doba a místo plnění**

- 4.1. Místo realizace díla: ulice Jižní, p.p.č. 380/52, p.p.č. 400 a p.p.č. 950/10 v k.ú. Bílina - Újezd [604283] vedeném u Katastrálního úřadu pro Ústecký kraj, Katastrální pracoviště Teplice, na listu vlastnictví číslo 10001.
- 4.2. Zahájení realizace díla: **převzetím staveniště**  
Termín zahájení prací nejdříve: **duben 2024**  
Kompletní dokončení díla: **31. 7. 2024**
- 4.3. Lhůty provádění budou prodlouženy:
  - a) jestliže překážky v provádění díla zavinil objednatel,
  - b) jestliže přerušení prací bylo zaviněno vyšší mocí, nebo jinými okolnostmi nezaviněnými zhotovitelem.

### **V. Cena**

- 5.1. Základem ceny za provedení prací podle této smlouvy je položkový rozpočet, který je součástí nabídky zhotovitele, jež tvoří přílohu č. 1 této smlouvy (dále jen „**rozpočet**“). Tento rozpočet se považuje za rozpočet závazný, úplný a tvořící nedílnou součást této smlouvy.

Cena za provedení díla podle rozpočtu bez DPH činí **1 638 177,24 Kč** (dále jen „cena díla“)

(slovy: jeden milion šest set třicet osm tisíc jedno sto sedmdesát sedm korun českých dvacet čtyři haléřů)

21% DPH **344 017,22 Kč**

(slovy: tři sta čtyřicet čtyři tisíc sedmnáct korun českých dvacet dva haléřů)

Cena za provedení díla podle rozpočtu včetně DPH činí **1 982 194,46 Kč**

(slovy: jeden milion devět set osmdesát dva tisíc jedno sto devadesát čtyři korun českých čtyřicet šest haléřů)

Tato celková cena je fixní, konečnou a závaznou cenou za provedení díla. Rovněž jednotkové ceny uvedené v rozpočtu, ze kterých se celková cena skládá, jsou fixní, konečné a závazné. Zhotovitel při zpracování cenové nabídky důsledně zkontroloval projektovou dokumentaci a ostatní podklady pro provádění díla a na základě této kontroly prohlašuje, že projektová dokumentace nevykazuje vad, které by bránily provedení díla, a že předmět této smlouvy o dílo lze podle této projektové dokumentace řádně zrealizovat. Dále prohlašuje, že projektová dokumentace je kompletní pro zhotovení díla, a že v této projektové dokumentaci nezjistil žádné chyby, nesrovnalosti nebo rozpory s obecně závaznými předpisy či technickými normami.

- 5.2. Smluvní strany sjednávají, že cenu díla je možné navýšit, v rámci písemného, oběma stranami potvrzeného dodatku této smlouvy, pouze o práce či položky,
- a) které nebyly výslovně uvedeny v cenové nabídce a
  - b) zároveň, které zhotovitel nemohl, s ohledem na předmět díla, předané podklady a svou odbornost, ani předpokládat
  - c) či takové, které vzniknou dodatečně písemným požadavkem objednatele nebo vyplývá-li z objednatelem vyžádané změny v rozsahu prací, odlišné provedení prací od popisu nebo od kvalitativních podmínek.

Pokud mezi smluvními stranami bude uzavřen dodatek k této smlouvě o dílo, jehož předmětem bude změna rozsahu předmětu díla, pak se smluvní strany dohodly, že nová cena díla sjednaná v tomto dodatku bude dohodnuta mezi smluvními stranami podle položkového rozpisu ceny uvedeného v cenové nabídce zhotovitele ze dne 27.11.2023, která je z tohoto důvodu přílohou č. 1 této smlouvy. Při stanovení nové ceny v dodatku bude vycházeno z ceny položek v nabídkové kalkulaci. V případě, že nebude možno použít tyto jednotkové ceny, bude použito cen sazebníku URS Praha a.s. platného v době uzavření smlouvy snížených o 20 %, bez dalších příplatků. Pokud zde dané položky a ceny nebudou uvedeny, bude cena stanovena dohodou vycházející z cen obvyklých. Výše uvedený položkový rozpis ceny smluvní strany z této smlouvy též použijí v souvislosti se vzájemným odsouhlasením provedených prací a jejich fakturace. Jakékoliv vícepráce lze realizovat jen po předchozím písemném souhlasu objednatele, a to na základě dodatku k této smlouvě.

- 5.3. Jestliže zhotovitel zjistí v průběhu prací nové skutečnosti ovlivňující rozpočet, oznámí to bezodkladně písemně objednateli.
- 5.4. Cena dle rozpočtu podle bodu 5.1 této smlouvy může být zpřesněna nebo upravena jen dohodou mezi objednatelem a zhotovitelem na základě vypracovaného tzv. změnového listu a dále podmínek stanovených touto smlouvou.
- 5.5. Bude-li objednatelem vyžadováno provedení prací, které nejsou obsaženy v položkovém rozpočtu (vícepráce), musí na tuto skutečnost zhotovitele upozornit před zahájením těchto prací. V tomto případě musí být dohodnuta nová cena před jejich zahájením a tyto vícepráce musí být písemně odsouhlaseny objednatelem.
- 5.6. Veškeré vícepráce, které zhotovitel provede nad rozsah předmětu této smlouvy po případném zpřesnění rozpočtu bez výzvy nebo souhlasu objednatele, které nejsou v souladu s touto smlouvou, hradí zhotovitel.
- 5.7. Výše DPH se bude řídit předpisy platnými v době realizace díla.

## **VI. Platební podmínky**

- 6.1. Objednatel bude poskytovat zhotoviteli dílčí plnění s tím, že dohodnutou cenu za dílo zaplatí takto:

- zástupce objednatele ve věcech stavby 1 x měsíčně vždy k poslednímu dni toho kterého kalendářního měsíce odsouhlasí množství a rozsah skutečně provedených dodávek a prací a o této skutečnosti sepiší a podepiší oprávnění zástupci obou smluvních stran protokol o provedených dodávkách a pracích za příslušné období (dále jen „zjišťovací protokol“). Tento protokol bude tvořit nedílnou součást dílčího daňového dokladu. Bez uvedeného soupisu dodávek a prací bude považován dílčí daňový doklad oběma smluvními stranami za vystavený bez právního důvodu, tedy za neplatný. V každé dílčí faktuře bude zhotovitelem proveden odečet 10 % z ceny díla bez DPH. 10 % představuje finanční pozastávku, která bude uhrazena objednatelem zhotoviteli po splnění níže uvedené podmínky.
- poslední dílčí daňový doklad bude zhotovitelem vystaven a objednateli zaslán poté, co dílo bude zhotovitelem předáno objednateli na základě vzájemně podepsaného protokolu o předání a převzetí díla. V případě, že tento protokol bude obsahovat i soupis zjištěných vad, nepovažuje se dílo za dokončené. Splatnost posledního dílčího daňového dokladu v případě, že protokol o předání a převzetí obsahuje soupis vad, nastává 15. dnem poté co zhotovitel doručí objednateli doklad o odstranění poslední vady uvedené ve výše uvedeném soupisu vad, zároveň doručí žádost o uvolnění. Objednatel na základě této žádosti o uvolnění pozastávek a po splnění dalších výše uvedených podmínek ze strany zhotovitele, zaplatí zhotoviteli částku ve výši 10 % představující zhotovitelem fakturovanou cenu díla bez DPH, a to ke dni splatnosti posledního dílčího daňového dokladu.

6.2. Objednatel se ke zjišťovacímu protokolu písemně vyjádří a do pěti pracovních dnů ode dne jeho předložení zhotovitelem dle předchozí věty tak, že jej odešle zhotoviteli odsouhlasený nebo jej odešle zhotoviteli neodsouhlasený s uvedením připomínek, změn či výhrad. Dílčí fakturu je zhotovitel oprávněn vystavit pouze na částku odsouhlasenou objednatelem ve zjišťovacím protokolu. Zhotovitel je povinen vystavit fakturu nejpozději do tří pracovních dnů ode dne doručení objednatelem odsouhlaseného zjišťovacího protokolu zhotoviteli.

6.3. 10 % ceny díla činí pozastávka a bude uhrazena zhotoviteli dle podmínek bodu 6. 1. tohoto článku.

6.4. Smluvní strany se dohodly na termínu splatnosti faktury do 30 dní ode dne doručení faktury objednateli. Za den splnění povinnosti zaplatit cenu je považován den odepsání příslušné částky z účtu objednatele.

6.5. Faktura musí mít náležitosti daňového dokladu dle § 29 zák. č. 235/2004 Sb., a obchodní listiny podle § 435 občanského zákoníku a musí být zaslána jednou u uvedených variant:

- doporučeně na adresu objednatele uvedené záhlaví této smlouvy;
- do datové schránky objednatele uvedené v záhlaví této smlouvy.

V případě, že faktura bude obsahovat nesprávné údaje, kterými jsou číslo účtu, IČO, DIČ, adresa zhotovitele a objednatele, datum odeslání a datum splatnosti, číslo platebního dokladu, fakturovaná finanční částka, předmět platby a podpis oprávněného zástupce zhotovitele, je objednatel oprávněn fakturu do data její smluvní splatnosti vrátit zhotoviteli. Zhotovitel je v takovém případě povinen fakturu stornovat nebo opravit. U opravené faktury běží nová lhůta splatnosti ode dne jejího doručení objednateli.

6.6. Konečná faktura musí být zhotovitelem doručena objednateli nejdéle do 15 kalendářních dnů po převzetí díla objednavatelem.

6.7. V případě, že vznikne objednateli nárok na smluvní pokutu, je oprávněn naložit s pozastávkou (zádržným), tak jak je dohodnuto v čl. XIII. bod 13.12. této smlouvy.

## VII.

### Záruční podmínky, odpovědnost za vady

7.1. Zhotovitel zodpovídá za to, že předmět díla bude proveden v souladu s touto smlouvou, platnými českými normami a předpisy a požadavky objednatele, že technická řešení a navržená zařízení budou v souladu s požadovanými parametry, uvedenými v předaných podkladech.

- 7.2. Zhotovitel poskytuje na provedené Dílo na stavební práce záruku v délce trvání **60 měsíců** Záruka počíná běžet dnem protokolárního předání a převzetí poslední předávané části díla.
- 7.3. Objednatel se zavazuje, že případnou reklamaci vady díla uplatní bezodkladně po jejím zjištění písemnou formou a navrhne přiměřenou lhůtu k jejímu odstranění.
- 7.4. Zhotovitel se zavazuje začít s odstraňováním případných vad díla v nejkratším možném termínu, nejpozději do **3 kalendářních** dnů od uplatnění oprávněné reklamace Objednatelem a vady odstranit v co nejkratším technicky možném termínu, tj. do 30 kalendářních dnů od uplatnění oprávněné reklamace Objednatelem. Jedná-li se o havárii či vadu ohrožující bezpečnost osob nebo provoz stavby, zavazuje se zhotovitel zahájit odstraňování nejdéle do 24 hodin od uplatnění reklamace. Termín a způsob odstranění vad se stanoví samotnou písemnou dohodou; V případě, že by k dohodě o termínu nedošlo, odstraní zhotovitel vadu v termínu a způsobem stanoveným objednatel s přihlédnutím k povaze a rozsahu vady. Ukáže-li se se vada předmětu plnění jako neodstranitelná, zhotovitel se zavazuje dodat do 14 dnů od této skutečnosti náhradní předmět plnění a uhradit náhradu škody, pokud se smluvní strany písemně nedohodnou jinak. Zhotovitel zahájí odstraňování vady i v případě, že reklamaci neuznává; náklady na odstranění vady nese zhotovitel ve sporných případech až do rozhodnutí soudu či dohodnutého rozhodčího orgánu. Prokáže-li se ve sporných případech, že objednatel reklamoval vadu neoprávněně, je objednatel povinen uhradit zhotoviteli prokazatelné náklady, které v souvislosti s odstraněním takové vady vynaložil. Jestliže zhotovitel v této lhůtě vadu neodstraní, je Objednatel oprávněn dát vadu na náklady Zhotovitele odstranit.
- 7.5. Neodstraní-li zhotovitel reklamovanou vadu ani ve lhůtě uvedené v bodě 7.4, tak jak je výše ujednáno nebo pokud prohlásí, že vadu neuznává, má objednatel právo vadu nechat odstranit na náklady zhotovitele třetí osobou, kdy náklady takto vynaložené se zhotovitel zavazuje objednateli v plné výši, jím vynaložené výši, uhradit k jeho výzvě.
- 7.6. O odstranění reklamované vady sepíše objednatel protokol, ve kterém potvrdí odstranění vady nebo uvede důvody, pro které odmítá opravu převzít.
- 7.7. Objednatel má rovněž právo postupovat v uplatňování svých nároků vyplývajících z odpovědnosti za vady v záruční době vůči zhotoviteli dle ust. § 2107 Obč. zák.

## VIII.

### Spolupůsobení a povinnosti objednatele

- 8.1. Objednatel oznámí zhotoviteli jména osob, pověřených kontrolou práce zhotovitele a převzetím dokončeného díla, písemně, zápisem do stavebního deníku při předání staveniště.
- 8.2. Objednatel při předání staveniště předá zhotoviteli připojovací místa energií (elektrická energie, voda, kanalizace apod.)

## IX.

### Povinnosti zhotovitele

- 9.1. Zhotovitel bude dodržovat všeobecné podmínky bezpečnosti práce a požární ochrany. Dnem předání staveniště zhotovitel přebírá v plném rozsahu odpovědnost za vlastní řízení prací, dodržování předpisů o bezpečnosti práce a ochrany zdraví, za zachování pořádku na staveništi.
- 9.2. Zhotovitel se zavazuje dodržovat při provádění díla, které je předmětem této smlouvy, platné předpisy na úseku ochrany životního prostředí, a to zejména v souladu se zákonem č. 17/1992 Sb., o životním prostředí, ve znění pozdějších předpisů, a zákonem č. 114/1992 Sb., o ochraně přírody a krajiny, ve znění pozdějších předpisů. Dále se zavazuje odpady vzniklé jeho činností řádně shromažďovat a průběžně předávat k využití nebo odstranění oprávněným osobám vše v souladu se zákonem č. 185/2001 Sb., o odpadech, ve znění pozdějších předpisů. Doklady o tomto odstranění nebo využití odpadů na požádání předložit objednateli. S nebezpečnými chemickými látkami a chemickými přípravky se zhotovitel zavazuje nakládat v souladu se zákonem č. 350/2011 Sb., o chemických látkách a chemických směsích a o změně některých zákonů (chemický zákon), ve znění pozdějších předpisů, a s látkami závadnými vodám se zavazuje nakládat v souladu se zákonem č. 254/2001 Sb., o vodách, ve znění pozdějších předpisů. Zhotovitel bude při plnění předmětu této smlouvy postupovat s odbornou péčí. Zavazuje se dodržovat všeobecně závazné směrnice, předpisy, technické normy a podmínky této smlouvy. Zhotovitel se bude řídit výchozími podklady objednatele, jeho pokyny, zápisy a dohodami oprávněných pracovníků smluvních stran a rozhodnutími a vyjádřeními dotčených orgánů státní správy.
- 9.3. Zhotovitel odpovídá za vhodnost použitých materiálů, dílenské zpracování, konstrukci zařízení a dále odpovídá za technické parametry stavby a zařízení, určené technickou dokumentací.
- 9.4. Zhotovitel zaručuje, že inženýrské postupy, prostředky atd. používané pro zhotovení a provoz díla buď vlastní, nebo že je oprávněn je používat bez porušení práv třetích stran. Zhotovitel se zavazuje zprostit objednatele jakékoliv odpovědnosti a žalob vyplývajících z používání takovýchto postupů, projektů atd. ve spojení se zhotovením a provozem díla podle této smlouvy.
- 9.5. Zhotovitel je povinen si před zahájením prací opatřit informace o stávajících sítích a rozvodech, které procházejí stavbou, aby nedošlo k jejich poškození, kdy prohlašuje, že si před podpisem této smlouvy zjistil a zajistil informace o stávajících sítích a rozvodech, kdy prohlašuje, že takto zjištěné informace nezakládají důvodné obavy z nesplnění předmětu díla v dohodnuté lhůtě. Za poškození odpovídá zhotovitel.
- 9.6. Zhotovitel se zavazuje provést za úhradu vícepráce, požadované objednatelem, jejichž nutnost vyplynula v průběhu prací a nejsou zahrnuty v položkovém rozpočtu.
- 9.7. Zhotovitel zabezpečí na vhodném místě na staveništi instalaci viditelného označení stavby s označením základních údajů stavby a s uvedením zhotovitele a technického dozoru objednatele.
- 9.8. Zhotovitel je zodpovědný za předaný materiál, popřípadě montážní vybavení dle dodacího listu, předávacího či zápůjčního protokolu a za jeho ochranu proti poškození a odcizení. V případě odcizení, ztráty či poškození za takto předaný materiál si objednavatel vyhrazuje právo na náhradu takto vzniklé škody, a to buď formou vystavení faktury, nebo odečtením od svých závazků vůči zhotoviteli vyplývajících z této smlouvy.
- 9.9. Všechny povrchy, konstrukce, zařizovací předměty, součásti vnitřního vybavení, venkovní plochy apod. poškozené nebo zničené v důsledku činnosti zhotovitele, budou uvedeny zhotovitelem do původního stavu.
- 9.10. Zhotovitel je povinen zajistit účast svých odpovědných zástupců na pravidelných kontrolních poradách, jejichž termíny budou oznámeny přípisem technickým dozorem objednatele nebo uvedeny ve stavebním deníku.
- 9.11. Zhotovitel je povinen vybudovat objekty zařízení staveniště tak, aby jejich výstavbou nevznikly žádné škody na sousedních objektech a pozemcích, po ukončení realizace díla uvede staveniště do původního stavu.
- 9.12. Zhotovitel je povinen využívat veřejné komunikace jen v souladu s platnými předpisy. Pokud

vzniknou jejím užíváním škody, odpovídá za ně přímo zhotovitel.

- 9.13. Před zakrytím prací a konstrukcí, kdy nebude možno dodatečně zjistit jejich rozsah, nebo kvalitu, je zhotovitel povinen včas a prokazatelně vyzvat zástupce objednatele k provedení kontroly, a to alespoň 5 pracovních dnů předem. V opačném případě je zhotovitel povinen zakryté práce odkrýt na vlastní náklad.
- 9.14. Zhotovitel zaplatí objednateli všechny skutečně odebrané energie, všechny prokazatelně uložené odpady na stavbě (poplatek za manipulaci a uložení odpadů) a případný dílčí poměr nákladů na ostrahu objektu. V případě, že bude zhotovitel ukládat odpady mimo staveniště, pak je zhotovitel povinen předat objednateli veškeré doklady o likvidaci a uložení odpadů.
- 9.15. Zhotovitel je povinen pro provádění prací, vyžaduje-li to povaha prováděných prací, osadit vlastní rozvaděč včetně vlastního měření elektrické energie. Totéž se týká ostatních médií potřebných pro plnění, pokud jejich zdroj zajišťuje objednavatel.
- 9.16. Zhotovitel předá objednateli atesty použitých hmot, osvědčení o jakosti a kompletnosti dodávaného zařízení, veškeré potřebné revize, zápisy o provedených zkouškách, protokoly o zaškolení obsluhy a všechny ostatní doklady potřebné k předání díla. Smluvní strany se dohodly, že pro hodnocení kvality prací platí obecné požadavky uvedené v ČSN EN platných k datu podpisu smlouvy.
- 9.17. Doklady prokazující kvalitu provedeného díla budou předloženy jako součást řádně dokončeného díla v rozsahu, jejichž přesný rozsah bude v průběhu stavebních prací dohodnut mezi zhotovitelem a technickým dozorem objednatele.
- 9.18. Zhotovitel si zajistí a udrží v platnosti po celou dobu realizace díla až do jeho řádného předání bez vad a nedodělků pojištění tak, jak je uvedeno níže:
  - a) pojištění odpovědnosti za škodu způsobenou při výkonu podnikatelské činnosti vůči třetím osobám s pojistným plněním dle ceny díla;
  - b) pojištění díla jako takového včetně materiálu a zařízení určených k zabudování do díla, přičemž sjednané pojistné plnění musí být dostatečné k tomu, aby mohlo být dílo v případě jakéhokoli poškození opraveno nebo znovu zhotoveno (tzn. na cenu předmětu díla);
- 9.19. Zhotovitel na sebe podle § 1765 odst. 2 občanského zákoníku přebírá nebezpečí změny okolností.
- 9.20. Zhotovitel se zavazuje dodržovat při provádění díla, které je předmětem této smlouvy, platné předpisy na úseku bezpečnosti a ochrany zdraví při práci, a to zejména zákoník práce a zák. 309/2006 Sb. v platném znění a předpisy související v platném znění. Zhotovitel si je vědom, že je plně odpovědný za bezpečnost a ochranu zdraví svých pracovníků a jejich vybavení příslušnými osobními ochrannými pracovními prostředky, zejména ochrannou přilbou a výstražnou vestou při pohybu pracovníků po stavbě objednatele. Zhotovitel se dále zavazuje, že jeho pracovníci a i jeho další případní zhotovitelé jsou proškoleni z právních a ostatních předpisů k zajištění bezpečnosti a ochrany zdraví ve smyslu ust. zákoníku práce týkajících se předmětu díla této smlouvy a mají platné zkoušky zvláštní odborné způsobilosti pro výkon své práce stanovené platnými právními předpisy a technickými normami. Zhotovitel se dále zavazuje, že všichni jeho zaměstnaní cizí státní příslušníci, kteří pracují nebo budou na stavbě (pracovišti) pracovat, mají platné povolení k práci a pobytu v ČR. Zhotovitel se zavazuje spolupracovat s objednatелеm při šetření vzniku pracovního úrazu zaměstnance zhotovitele, při kontrole prováděné státními nebo odborovými orgány a oznamovat objednateli provozní nehody (havárie) a poruchy technických zařízení. Před zahájením prací se zhotovitel zavazuje protokolárně od objednatele převzít staveniště (pracoviště) a ustanovit na tomto staveništi (pracovišti) vedoucího pracovníka určeného k osobnímu jednání s odpovědnými zástupci objednatele a s pravomocí samostatně rozhodovat.
- 9.21. Zhotovitel se po dobu realizace díla, ev. po dobu řešení nedodělků nebo vad z přejímky díla, zavazuje zabezpečit fyzickou přítomnost svého pověřeného zástupce uvedeného v čl. 1 této smlouvy na stavbě (pracovišti), případně jeho trvalou telefonickou dosažitelnost pro zástupce objednatele uvedeného v čl. 1 této smlouvy.
- 9.22. Objednatel je oprávněn na náklad zhotovitele provést opatření, pokud zhotovitel neplní své smluvní povinnosti, k plnění kterých se zavázal v této smlouvě. Opatření se rozumí především



ta skutečnost, že objednatel zrealizuje za zhotovitele některé části díla, práce vedlejší a pomocné, úklidy, bezpečnostní opatření apod. Zejména se jedná o tyto případy:

- a) Zhotovitel je v prodlení větším než 7 pracovních dnů oproti termínům sjednaných v této smlouvě, schválenému harmonogramu prací nebo termínům dohodnutých na kontrolních dnech, a to na celku nebo části.
- b) Ani po výzvě objednatelem nejsou prováděny konstrukce či ostatní součásti díla uváděny v dohodnutých termínech do souladu s požadavky na kvalitu provedení díla (viz smlouva o dílo, projekt a platné normy a další související podklady).
- c) Přes upozornění objednatele nejsou ze strany zhotovitele dodržovány předpisy BOZP, PO a OŽP na stavbě.
- d) Nedochází k dennímu úklidu pracoviště, či odstraňování odpadů vzniklých činnostmi zhotovitele.
- e) Z časového postupu prací prováděných zhotovitelem za účelem zhotovení předmětu smlouvy o dílo je zřejmé, že zhotovitel není schopen dokončit dílo, případně jeho část řádně a včas tak, jak se zavázal v této smlouvě.
- f) Ze špatné kvality prací, prováděných zhotovitelem za účelem zhotovení díla, je zřejmé, že zhotovitel není schopen dokončit dílo, případně jeho část řádně a včas tak, jak se zavázal v této smlouvě.
- g) Objednatel odstraní za zhotovitele jeho vady díla v případě, že zhotovitel vady neodstraní ve lhůtě, ke které se zavázal buď v této smlouvě, nebo v dohodě o odstranění vad, případně jednostranným prohlášením.

Takovýmto zásahem do díla zhotovitele, provedeným třetí osobou na základě pokynu objednatele nebo objednatelem samým, není dotčena povinnost zhotovitele dokončit dílo včas, v předepsané kvalitě a se všemi náležitostmi v souladu s touto smlouvou. V případě realizace výše uvedených opatření objednatelem nezaniká ani se nijak neomezuje odpovědnost za vady v záruční době nebo odpovědnost za škodu zhotovitele, pokud jde o dílo jako celek. Náklad vynaložený objednatelem dle tohoto ustanovení smlouvy považují smluvní strany za pohledávku objednatele za zhotovitelem. Tuto pohledávku je objednatel oprávněn jednostranně započíst, a to i proti nesplatným pohledávkám, které má zhotovitel za objednatelem.

- 9.23. Zhotovitel se zavazuje, že po celou dobu provádění předmětu smlouvy bude co nejvíce šetřit práva vlastníka přilehlých pozemků k pozemkům, na nichž se dílo realizuje, příp. vlastníků staveb na nich stojících, a umožnit jim po celou dobu realizace díla vstup na jeho pozemek či zachovat přístup ke stavbám na nich stojícím. V případě, že nastane potřeba omezení přístupu, je zhotovitel povinen prokazatelnou formou oznámit vlastníkům přilehlých nemovitostí v dostatečném předstihu nejméně 7 kalendářních dní způsob omezení a dobu omezení, a zajistit alternativní přístup k jeho nemovitostem po dobu omezení.

## **X.**

### **Vedení stavebního deníku**

- 10.1. Zhotovitel povede o průběhu prací vlastní stavební deník. Oprávnění psát do deníku mají pověření zástupci objednatele a zhotovitele.
- 10.2. Stavební deník vede zhotovitel ode dne, kdy byly zahájeny práce podle smlouvy o dílo a položkového rozpočtu. Do stavebního deníku zapisuje skutečnosti rozhodné pro plnění smlouvy. Stavební deník vede do dne odstranění vad a nedodělků.
- 10.3. Zápis v deníku nemá charakter smluvního ujednání.
- 10.4. V případě, že jedna ze stran nebude se zápisem souhlasit, je povinna se písemně vyjádřit nejpozději do 3 pracovních dnů, jinak se má za to, že s obsahem zápisu souhlasí.
- 10.5. Mimo rozsah denních zápisů se ve stavebním deníku dále zaznamenává výzva k prověření prací (5 pracovní dny předem), které vzhledem k dalšímu postupu prací budou zakryty nebo se stanou nepřístupnými. O tom, že zhotovitel provedl záznam tohoto charakteru je povinen neprodleně, tj. nejpozději následující pracovní den o provedení zápisu, prokazatelnou formou informovat

odpovědného zástupce objednatele (emailem). Smluvní strany dohodly, že práce související se zakrytím a zneprístupněním může zhotovitel realizovat až poté, co odpovědný zástupce objednatele svým zápisem do stavebního deníku odsouhlasí dosavadní bezvadný stav části díla, jíž se bude zakrytí a zneprístupnění týkat.

- 10.6. Nedostaví-li se zástupce objednatele v termínu daném zápisem ve stavebním deníku, je zhotovitel oprávněn provést zakrytí prací bez účasti objednatele.
- 10.7. Pokud objednatel požaduje dodatečné odkrytí prací, je povinen uhradit vzniklé náklady, avšak pouze v případě, že práce jsou provedeny bez vad. V opačném případě nese náklady zhotovitel.
- 10.8. Provede-li zhotovitel do stavebního deníku zápis, který vyžaduje bezprostřední reakci objednatele, technického dozoru objednatele či autorského dozoru, potom je zhotovitel povinen neprodleně, tj. nejpozději následující pracovní den od provedení zápisu, prokazatelnou formou informovat odpovědného zástupce objednatele (emailem) o tomto zápisu včetně jeho znění.
- 10.9. Jestliže objednatel zjistí hrubé porušení technologických a technických předpisů, ČSN EN, při provádění prací, má právo zastavit práce zhotovitele do provedení nápravy.
- 10.10. Objednatel je oprávněn kontrolovat provádění díla, a to osobně nebo prostřednictvím třetích osob. Provádění díla, poznatky z kontrolní činnosti, jakož i všechny další skutečnosti rozhodné pro provádění stavby a plnění této smlouvy se zapisují do stavebního deníku, který je povinen vést zhotovitel.

## **XI. Předání díla**

- 11.1. Objednatel se zavazuje, že převezme dokončené dílo a zaplatí za jeho zhotovení dohodnutou cenu.
- 11.2. Zhotovitel odevzdá a objednatel přejímá dílo v rozsahu předmětu veřejné zakázky dle této smlouvy. Nedokončené dílo, nebo jeho část není objednatel povinen převzít, tak jak je ujednáno v čl. I. bod 1.7.

Zhotovitel splní svou povinnost provést dílo jeho dokončením v souladu s podmínkami smlouvy a jeho předáním objednateli v dohodnutém termínu, včetně zajištění dokladové části pro objednatele.

Dokončeným dílem se rozumí provedené dílo bez vad a nedodělků a je-li předvedena jeho způsobilost sloužit svému účelu a je – li předáno protokolárně objednateli. U předávacího a přijímacího řízení je zhotovitel povinen předložit následující doklady:

- a) V případě odchylky od projektové dokumentace předloží zhotovitel objednateli dokumentaci skutečného provedení, v listinné podobě v počtu 2 ks a v datové podobě na datovém nosiči (USB) v počtu 2 ks,
- b) Zaměření skutečného provedení bude vyhotoveno v souladu s § 5 a ve struktuře dle příloh č. 3 a 4 vyhlášky č. 393/2020 Sb. o digitální technické mapě (vyhláška DTM), v platném znění, v aktuálně platné verzi výměnného formátu dle § 6 vyhlášky DTM nebo ve formátu DGN verze 7.
- c) Zápisy a osvědčení o provedených zkouškách použitých materiálů,
- d) Zápisy a výsledky o prověření prací a konstrukcí zakrytých v průběhu prací,
- e) Prohlášení o shodě použitých materiálů,
- f) Stavební deník (případně deníky),
- g) Dokumentace případných změn, víceprací, méněprací,
- h) Podrobnou fotodokumentaci s popisky 2 x na USB,
- i) Seznam subdodavatelů, kteří se na zakázce podíleli,
- j) Další doklady vyžadované k předávacímu a přijímacímu řízení, které budou v průběhu provádění díla blíže specifikovány.

- 11.3. Zhotovitel vyzve pracovníka objednatele, pověřeného jednáním ve věcech technických, k převzetí díla písemně 5 pracovních dnů.
- 11.4. O předání a převzetí ukončeného díla bude sepsán Zápis o předání a převzetí díla. Povinnost dodat je splněna řádným provedením díla. Povinnost odebrat je splněna prohlášením objednatele o tom, že dílo přejímá, uvedeném v Zápisu o předání a převzetí díla.
- 11.5. Zhotovitel nese nebezpečí škody na díle až do doby podepsání Zápisu o předání a převzetí objednatel, kdy vlastnické právo přechází na objednatele.

## **XII.**

### **Vyklizení staveniště**

- 12.1. Zhotovitel vyklidí staveniště do 5 pracovních dnů po předání díla a odstranění všech vad a nedodělků.

## **XIII.**

### **Smluvní pokuty**

- 13.1. V případě prodlení zhotovitele s řádným provedením a předáním díla v termínu dle této smlouvy, postihuje objednatel zhotovitele smluvní pokutou ve výši **0,5 %** z celkové ceny díla bez DPH za každý den prodlení.
- 13.2. V případě prodlení zhotovitele se zahájením díla, postihuje objednatel zhotovitele smluvní pokutou ve výši **0,5 %** z celkové ceny díla bez DPH za každý den prodlení.
- 13.3. V případě prodlení zhotovitele s termínem vyklizením staveniště, postihuje objednatel zhotovitele smluvní pokutou ve výši **0,5 %** z celkové ceny díla bez DPH za každý den prodlení.
- 13.4. V případě prodlení zhotovitele se zahájením odstraňování řádně reklamované vady během záruční doby dle článku čl. VII. bod 7. 4 této smlouvy, postihuje objednatel zhotovitele smluvní pokutou ve výši **0,5 %** z celkové ceny díla bez DPH za každý den prodlení.
- 13.5. V případě porušení povinnosti zhotovitele vést řádným způsobem stavební deník včetně dodržení požadavků jeho obsahových náležitostí v souladu s obecně závaznými předpisy nebo smlouvou, postihuje objednatel zhotovitele smluvní pokutou ve výši **0,5 %** z celkové ceny díla bez DPH za každý den prodlení ode dne zjištění porušení této povinnosti.
- 13.6. V případě prodlení objednatele s úhradou faktury je objednatel povinen uhradit zhotoviteli smluvní pokutu ve výši **0,5 %** z dlužné částky za každý den prodlení.
- 13.7. V případě porušení předpisů o bezpečnosti práce, požární ochrany, udržování pořádku na pracovišti ze strany zhotovitele postihuje objednatel zhotovitele smluvní pokutou ve výši **0,5 %** z celkové ceny díla bez DPH za každý zjištěný případ.
- 13.8. V případě nedoložení potřebných úředních povolení pro své pracovníky nebo pracovníky svého dodavatele postihuje objednatel zhotovitele smluvní pokutou ve výši **0,5 %** z celkové ceny díla bez DPH za každý zjištěný případ.
- 13.9. V případě prodlení zhotovitele s doručením konečné faktury, postihuje objednatel zhotovitele smluvní pokutou ve výši **0,5 %** z celkové ceny díla bez DPH za každý den prodlení.
- 13.10. V případě porušení povinnosti zhotovitele zajistit po celou dobu realizace díla přístup vlastníkům přilehlých nemovitostí, vstup na jimi vlastněné pozemky nebo zachovat přístup ke stavbám na nich stojících či jiné porušení povinnosti stanovené v čl. 9.23., postihuje objednatel zhotovitele smluvní pokutou ve výši 5.000 Kč za jednotlivé zjištěné pochybení a každý den prodlení ode dne zjištění porušení této povinnosti.
- 13.11. V případě, že zhotovitel nesplní kteroukoli povinnost, nebude-li mít porušení smluvní povinnosti svou samostatnou smluvní pokutu, vyplývající z článku XIII., je objednatel oprávněn vyúčtovat

zhotoviteli smluvní pokutu ve výši 5.000 Kč za jednotlivé zjištěné pochybení a každý den prodlení ode dne zjištění porušení této povinnosti.

- 13.12. Smluvní pokutou není dotčeno právo objednatele na náhradu škody, kterou zhotovitel způsobil objednateli nesplněním svých povinností, ke kterým se zhotovitel zavázal v této smlouvě. Smluvní strany tímto, po vzájemné dohodě, vylučují použití ustanovení §2050 zákona č. 89/2012 Sb., občanský zákoník.
- 13.13. Smluvní pokuty dle článků XIII. bod. 13.1. až 13.11. této smlouvy jsou splatné do 10 dnů od doručení výzvy oprávněné strany k její úhradě. Objednatel je oprávněn zádržně použít při účtování smluvních pokut výše uvedených jednostranným zápočtem.

#### **XIV. Vyšší moc**

- 14.1. Jakékoliv zpoždění nebo nedostatky v činnosti zhotovitele nebo objednatele nejsou neplněním závazku a nedávají důvod k jakýmkoliv požadavkům na náhradu škody, pokud je rozsah těchto zpoždění nebo nedostatků vyvolán příčinami vyšší moci, které zhotovitel nebo objednatel nemohou ovlivnit, zahrnujícími vyvlastnění nebo zabavení věcí, vyhovění jakémukoliv příkazu nebo žádosti vládních úřadů, válečné události, vzpouře nebo sabotáž nebo tím vzniklou škodu, požáry, povodně, výbuch, stávky nebo jakékoliv další příčiny, ať již stejného nebo jiného charakteru než výše uvedené, kterým při veškerém přiměřeném úsilí nemohou smluvní strany zabránit.
- 14.2. Zpoždění způsobená vyšší mocí prodlužují termín plnění závazků podle této smlouvy pro každou ze zúčastněných stran.

#### **XV. Zvláštní ujednání**

- 15.1. Zhotovitel prohlašuje, že mu bylo uděleno oprávnění k provádění činností, které jsou předmětem této smlouvy. Zhotovitel neprodleně oznámí objednateli jakoukoli změnu, týkající se autorizovaných osob nebo živnostenského oprávnění zhotovitele.
- 15.2. Zhotovitel prohlašuje, že má sjednané pojištění odpovědnosti za újmu způsobenou svou činností, a to v rozsahu této zakázky, případně v rozsahu potenciálního rizika, tak aby v případě způsobení škody byl schopen náhradu škod uhradit. Zhotovitel je povinen na žádost objednavatele prokázat doklad o uzavřeném pojištění a výšku sjednaného plnění.
- 15.3. V případě více jak desetidenního prodlení zhotovitele se splněním konečného termínu provádění díla, nebo pokud bude z jiných skutečností zjevné, že zhotovitel z důvodů na své straně dílo nedokončí ve sjednaném termínu, může objednatel od této smlouvy odstoupit.
- 15.4. Objednatel je oprávněn od této smlouvy odstoupit také tehdy, pokud zhotovitel provádí dílo v rozporu s touto smlouvou a nezjedná nápravu ani do 10 dnů poté, co k tomu byl objednatelem vyzván.
- 15.5. Smluvní strany se dohodly, že zhotovitel není oprávněn bez předchozího písemného souhlasu objednatele postoupit jakékoli pohledávky za objednatelem vyplývající z této smlouvy na třetí osobu.
- 15.6. Zhotovitel prohlašuje a zavazuje se, že obchodní a technické informace, které mu byly svěřeny objednatelem, a které nemají povahu obecně známých informací, nepřístupní třetím osobám bez předchozího písemného souhlasu objednavatele a nepoužije tyto informace pro jiné účely než pro účely splnění závazků dle této smlouvy.

#### **XVI. Sociální a environmentální odpovědnost**

- 16.1. Objednatel požaduje, aby Zhotovitel a jeho poddodavatelé prováděli dílo v souladu s mezinárodními úmluvami týkajícími se organizace práce (ILO) přijatými Českou republikou.

- 16.2. Zhotovitel se zavazuje dodržovat minimálně následující základní pracovní standardy:
- Úmluva č. 87 o svobodě sdružování a ochraně práva organizovat se
  - Úmluva č. 98 o právu organizovat se a kolektivně vyjednávat
  - Úmluva č. 29 o nucené práci
  - Úmluva č. 105 o odstranění nucené práce
  - Úmluva č. 138 o minimálním věku
  - Úmluva č. 182 o nejhorších formách dětské práce
  - Úmluva č. 100 o rovnosti v odměňování
  - Úmluva č. 111 o diskriminaci v zaměstnání a povolání
  - Úmluva č. 155 o bezpečnosti a zdraví pracovníků a pracovním prostředí
- 16.3. Zhotovitel se zavazuje po celou dobu trvání smluvního vztahu založeného smlouvou zajistit dodržování veškerých právních předpisů, zejména pak pracovněprávních (odměňování, pracovní doba, doba odpočinku mezi směnami, placené přesčasy), dále předpisů týkající se oblasti zaměstnanosti a bezpečnosti a ochrany zdraví při práci, tj. zejména zákona č. 435/2004 Sb., o zaměstnanosti, ve znění pozdějších předpisů, a Zákoníku práce, a to vůči všem osobám, které se na plnění zakázky podílejí (a bez ohledu na to, zda budou prováděny Zhotovitelem či jeho poddodavatelem). Zhotovitel se také zavazuje zajistit, že všechny osoby, které se na plnění zakázky podílejí (a bez ohledu na to, zda budou prováděny Zhotovitelem či jeho poddodavatelem), jsou vedeny v příslušných registrech, jako například v registru pojištěnců ČSSZ. Zhotovitel je dále povinen zajistit, že všechny osoby, které se na plnění zakázky podílejí (a to bez ohledu na to, zda budou činnosti prováděny Zhotovitelem či jeho poddodavatelem) budou proškoleny z problematiky BOZP a že jsou vybaveny osobními ochrannými pracovními prostředky dle účinné legislativy.
- 16.4. Zhotovitel a jeho poddodavatelé jsou odpovědní za zajištění toho, aby všichni zaměstnanci pracující na díle měli zákonné právo pracovat v České republice a že jejich zaměstnání bude v souladu se zákonem 262/2006 Sb., zákoník práce.
- 16.5. Zhotovitel a jeho poddodavatelé musí zajistit rovnost a spravedlivé a důstojné zacházení se všemi jejich zaměstnanci a spravedlivě oceňovat své zaměstnance. Diskriminace zaměstnanců jakéhokoli druhu je přísně zakázána.
- 16.6. Pokud se Objednatel dozví, že Zhotovitel nebo jeho poddodavatelé nesplňují výše uvedená nařízení, je Zhotovitel povinen tyto nedostatky napravit a dokončit plnění dle smlouvy v souladu s těmito požadavky. Jakékoli potenciální náklady spojené s touto povinností jsou nákladem Zhotovitele.
- 16.7. Dodavatel je povinen předkládat na konci každého čtvrtletí čestné prohlášení, že všechny platby svým poddodavatelům provedl řádně a včas. Zadavatel si vyhrazuje právo ověřit pravdivost poskytnutých informací u jednotlivých poddodavatelů.
- 16.8. Objednatel je oprávněn průběžně kontrolovat dodržování povinností Zhotovitele dle odst. 16.3. tohoto článku Smlouvy, (a to i přímo u osob podílejících se na plnění zakázky), přičemž Zhotovitel je povinen tuto kontrolu umožnit, strpět a poskytnout Objednateli nezbytnou součinnost k jejímu provedení.
- 16.9. Zhotovitel je povinen oznámit Objednateli, že vůči němu či jeho poddodavateli bylo orgánem veřejné moci (zejména Státním úřadem inspekce práce či oblastními inspektoráty, Krajskou hygienickou stanicí apod.) zahájeno řízení pro porušení právních předpisů, jichž se dotýká ujednání v odst. 16.3. tohoto článku Smlouvy, a k němuž došlo při plnění zakázky nebo v souvislosti s ním, a to nejpozději do 10 dnů od doručení oznámení o zahájení řízení. Součástí oznámení Zhotovitele bude též informace o datu doručení oznámení o zahájení řízení.
- 16.10. Zhotovitel je povinen předat Objednateli kopii pravomocného rozhodnutí, jímž se řízení ve věci dle předchozího odstavce tohoto článku končí, a to nejpozději do 10 dnů ode dne, kdy rozhodnutí nabude právní moci. Současně s kopií pravomocného rozhodnutí Zhotovitel poskytne Objednateli informaci o datu nabytí právní moci rozhodnutí.

- 16.11. V případě, že Zhotovitel (či jeho poddodavatel) bude v rámci řízení zahájeného dle odst. 16.9. tohoto článku Smlouvy pravomocně uznán vinným ze spáchání přestupku, správního deliktu či jiného obdobného protiprávního jednání, je Zhotovitel povinen přijmout nápravná opatření a o těchto, včetně jejich realizace, písemně informovat Objednatele, a to v přiměřené lhůtě stanovené po dohodě s Objednatelem.
- 16.12. Objednatel je oprávněn požadovat po Dodavateli zaplacení smluvní pokuty ve výši:
- i. 10.000,- Kč v případě, že Dodavatel bude v prodlení s plněním povinnosti oznámit Objednateli zahájení řízení a uvést datum jeho zahájení dle odst. 16.9. Smlouvy; a to vždy za každý jednotlivý případ porušení a i jen započatý den prodlení
  - ii. 10.000,- Kč v případě, že Dodavatel bude v prodlení s plněním povinnosti předložit Objednateli kopii pravomocného rozhodnutí, jímž se řízení končí, a uvést datum právní moci, dle odst. 16.10. Smlouvy; a to vždy za každý jednotlivý případ porušení a i jen započatý den prodlení.
- 16.13. Objednatel je oprávněn odstoupit od Smlouvy, pokud Zhotovitel nebo jeho poddodavatel bude orgánem veřejné moci uznán pravomocně vinným ze spáchání přestupku či správního deliktu, popř. jiného obdobného protiprávního jednání, v řízení dle odst. 16. 9. Smlouvy.
- 16.14. Zhotovitel se zavazuje v maximální možné míře při provádění díla dodržovat principy sociálně odpovědného zadávání, environmentálně odpovědného zadávání a inovací. Zhotovitel se v tomto smyslu zavazuje dodržovat veškeré pracovněprávní předpisy, předpisy týkající se bezpečnosti a ochrany zdraví při práci, jakož i předpisy související s ochranou životního prostředí.

## **XVII.**

### **Závěrečná ustanovení**

- 17.1. Tato smlouva nabývá platnosti dnem připojení podpisu obou smluvních stran a účinnosti dnem zveřejnění v informačním systému registru smluv na Portále veřejné správy dle zákona č. 340/2015 Sb., o registru smluv. Tato smlouva bude v plném rozsahu uveřejněna v informačním systému registru smluv na Portále veřejné správy dle zákona č. 340/2015 Sb., o registru smluv.
- 17.2. Tuto smlouvu lze měnit nebo doplňovat pouze dohodou ve formě písemných dodatků k ní. Pro účely tohoto ustanovení se za písemnou formu nepovažuje komunikace prostřednictvím e-mailu nebo jiných elektronických zpráv.
- 17.3. Tato smlouva je vyhotovena ve dvou stejnopisech, z nichž objednatel i zhotovitel obdrží po jednom výtisku.
- 17.4. Pokud nebylo v této smlouvě ujednáno jinak, řídí se právní vztahy z ní vyplývající zákonem č. 89/2012 Sb., občanský zákoník.
- 17.5. Pokud by některé z ustanovení této smlouvy bylo nebo se stalo neúčinným nebo neproveditelným, nebude tím dotčena platnost ostatních ustanovení této smlouvy. Smluvní strany se v takovém případě zavazují nahradit neúčinné nebo neproveditelné ustanovení takovým, které se podle smyslu a účelu nejvíce blíží hospodářskému účelu neúčinného nebo neproveditelného ustanovení.
- 17.6. Smluvní strany prohlašují, že tato smlouva byla uzavřena podle jejich svobodné a vážné vůle a nikoliv v tísní ani za nápadně nevýhodných podmínek. Účastníci smlouvy si tuto smlouvu přečetli, je jim znám její obsah a souhlasí s ním, což stvrzují vlastnoručními podpisy.
- 17.7. Účastníci smlouvy se dohodli, že text smlouvy je veřejně přístupnou listinou ve smyslu zákona č. 106/1999 Sb., o svobodném přístupu i informacím.

- 17.8. Svým podpisem souhlasí zhotovitel se zveřejněním smlouvy na internetových stránkách objednatele a zároveň bere na vědomí, že znění smlouvy, včetně příloh podléhá zákonu č. 106/1999 Sb., o svobodném přístupu k informacím, v platném znění.
- 17.9. Smluvní strany souhlasí s tím, aby tato Smlouva byla vedena v evidenci smluv vedené městem Bílina, která bude přístupná dle zákona č. 106/1999 Sb., o svobodném přístupu k informacím, a která obsahuje údaje o smluvních stranách, předmětu smlouvy, číselné označení smlouvy a datum jejího uzavření.
- 17.10. Smluvní strany prohlašují, že skutečnosti uvedené v této Smlouvě nepovažují za obchodní tajemství a udělují svolení k jejich zpřístupnění ve smyslu zákona č. 106/1999 Sb., o svobodném přístupu k informacím.
- 17.11. Nedílnou součástí této smlouvy jsou:
- Příloha č. 1: Položkový rozpočet zhotovitele
  - Příloha č. 2: Závazný časový harmonogram postupu prací s přesným určením kalendářního týdne zahájení prací
- 17.12. Tato smlouva byla schválena Radou města Bílina dne 19.12.2023, č. usnesení 1411.

V Bílině, dne 02.01.2024

Město Bílina

V Mostě, dne 02.01.2024

JMV tech, s.r.o.

---

Mgr. Zuzana Schwarz Bařtipánová  
starostka města

---

Milan Kořnar  
jednatel společnosti

**REKAPITULACE STAVBY**

Kód: EKS-024-2023  
Stavba: **Oprava chodníku v ulici Jižní, Bílina**

KSO:  
Místo: Bílina, okr. Teplice

CC-CZ:  
Datum: 18. 4. 2023

Zadavatel:  
PS projekty s.r.o., Revoluční 5, Teplice

IČ: 25423136  
DIČ: CZ25423126

Uchazeč:  
JMV tech s.r.o.

IČ: 47286334  
DIČ: CZ47286334

Projektant:  
PS projekty s.r.o., Revoluční 5, Teplice

IČ: 25423136  
DIČ: CZ25423126

Zpracovatel:  
STAVINVEST KMS s.r.o., Studentská 285/22, Bílina

IČ: 11944668  
DIČ: CZ11944668

Poznámka:  
Soupis prací je sestaven s využitím Cenové soustavy ÚRS. Položky, které pochází z této cenové soustavy, jsou ve sloupci 'Cenová soustava' označeny popisem 'CS ÚRS' a úrovní příslušného kalendářního pololetí. Veškeré další informace vymežující popis a podmínky použití těchto položek z Cenové soustavy, které nejsou uvedeny přímo v soupisu prací, jsou neomezeně dále k dispozici na webu podminkv.urs.cz.

**Cena bez DPH** **1 638 177,24**

	Sazba daně	Základ daně	Výše daně
DPH základní	21,00%	<b>1 638 177,24</b>	<b>344 017,22</b>
DPH snížená	15,00%	<b>0,00</b>	<b>0,00</b>

**Cena s DPH** **1 982 194,46**



# REKAPITULACE OBJEKTŮ STAVBY A SOUPISŮ PRACÍ



Kód: EKS-024-2023

**Stavba:** Oprava chodníku v ulici Jižní, Bílina

Místo: **Bílina, okr.Teplice**

Datum: 18. 4. 2023

Zadavatel: PS projekty s.r.o., Revoluční 5, Teplice

Projektant: PS projekty s.r.o.,  
Revoluční 5, Teplice

Uchazeč: JMV tech s.r.o.

Zpracovatel: STAVINVEST KMS s.r.o.,  
Studentská 285/22, Bílina

Kód	Popis	Cena bez DPH [CZK]	Cena s DPH [CZK]	Typ
<b>Náklady stavby celkem</b>		<b>1 638 177,24</b>	<b>1 982 194,46</b>	
<b>SO 101</b>	<b>Chodník</b>	1 638 177,24	1 982 194,46	<b>STA</b>

# KRYCÍ LIST SOUPISU PRACÍ



Stavba: Oprava chodníku v ulici Jižní, Bílina

Objekt: **SO 101 - Chodník**

KSO:  
Místo:  
Zadavatel: PS projekty s.r.o., Revoluční 5, Teplice

CC-CZ:  
Datum: 18. 4. 2023

IČ: 25423136  
DIČ: CZ25423126

Uchazeč: JMV tech s.r.o.

IČ: 47286334  
DIČ: CZ47286334

Projektant: PS projekty s.r.o., Revoluční 5, Teplice

IČ: 25423136  
DIČ: CZ25423126

Zpracovatel: STAVINVEST KMS s.r.o., Studentská 285/22, Bílina

IČ: 11944668  
DIČ: CZ11944668

Poznámka:

---

<b>Cena bez DPH</b>				<b>1 638 177,24</b>
---------------------	--	--	--	---------------------

	Základ daně	Sazba daně	Výše daně
DPH základní	1 638 177,24	21,00%	344 017,22
snížená	0,00	15,00%	0,00

---

<b>Cena s DPH</b>	<b>v CZK</b>	<b>1 982 194,46</b>
-------------------	--------------	---------------------

---

# REKAPITULACE ČLENĚNÍ SOUPISU PRACÍ



Stavba: Oprava chodníku v ulici Jižní, Bílina

Objekt: **SO 101 - Chodník**

Místo:

Zadavatel: PS projekty s.r.o., Revoluční 5, Teplice

Uchazeč: JMV tech s.r.o.

Datum: 18. 4. 2023

Projektant: PS projekty s.r.o.,  
Revoluční 5, Teplice

Zpracovatel: STAVINVEST KMS  
s.r.o., Studentská  
285/22, Bílina

Kód dílu - Popis

Cena celkem [CZK]

<b>Náklady stavby celkem</b>		<b>1 638 177,24</b>
HSV - Práce a dodávky HSV		1 602 677,24
1 - Zemní práce		255 868,20
5 - Komunikace pozemní		516 891,50
8 - Trubní vedení		3 864,00
9 - Ostatní konstrukce a práce, bourání		435 495,15
96 - Bourání konstrukcí		122 462,35
997 - Přesun sutě		225 150,80
998 - Přesun hmot		42 945,24
PSV - Práce a dodávky PSV		0,00
VRN - Vedlejší rozpočtové náklady		29 500,00
VRN4 - Inženýrská činnost		12 000,00
VRN7 - Provozní vlivy		17 500,00
VRN3 - Zařízení staveniště		6 000,00





# Struktura údajů, formát souboru a metodika pro zpracování

## Struktura

Soubor je složen ze záložky Rekapitulace stavby a záložek s názvem soupisu prací pro jednotlivé objekty ve formátu XLSX. Každá ze záložek přitom obsahuje ještě samostatné sestavy vymezené orámováním a nadpisem sestavy.

**Rekapitulace stavby** obsahuje sestavu Rekapitulace stavby a Rekapitulace objektů stavby a soupisů prací.

V sestavě **Rekapitulace stavby** jsou uvedeny informace identifikující předmět veřejné zakázky na stavební práce, KSO, CC-CZ, CZ-CPV, CZ-CPA a rekapitulaci celkové nabídkové ceny uchazeče.

Termínem "uchazeč" (resp. zhotovitel) se myslí "účastník zadávacího řízení" ve smyslu zákona o zadávání veřejných zakázek.

V sestavě **Rekapitulace objektů stavby a soupisů prací** je uvedena rekapitulace stavebních objektů, inženýrských objektů, provozních souborů, vedlejších a ostatních nákladů a ostatních nákladů s rekapitulací nabídkové ceny za jednotlivé soupisy prací. Na základě údaje Typ je možné identifikovat, zda se jedná o objekt nebo soupis prací pro daný objekt:

STA	Stavební objekt pozemní
ING	Stavební objekt inženýrský
PRO	Provozní soubor
VON	Vedlejší a ostatní náklady
OST	Ostatní
Soupis	Soupis prací pro daný typ objektu

**Soupis prací** pro jednotlivé objekty obsahuje sestavy Krycí list soupisu prací, Rekapitulace členění soupisu prací, Soupis prací. Za soupis prací může být považován i objekt stavby v případě, že neobsahuje podřízenou zakázku.

**Krycí list soupisu** obsahuje rekapitulaci informací o předmětu veřejné zakázky ze sestavy Rekapitulace stavby, informaci o zařazení objektu do KSO, CC-CZ, CZ-CPV, CZ-CPA a rekapitulaci celkové nabídkové ceny uchazeče za aktuální soupis prací.

**Rekapitulace členění soupisu prací** obsahuje rekapitulaci soupisu prací ve všech úrovních členění soupisu tak, jak byla tato členění použita (např. stavební díly, funkční díly, případně jiné členění) s rekapitulací nabídkové ceny.

**Soupis prací** obsahuje položky veškerých stavebních nebo montážních prací, dodávek materiálů a služeb nezbytných pro zhotovení stavebního objektu, inženýrského objektu, provozního souboru, vedlejších a ostatních nákladů.

Pro položky soupisu prací se zobrazují následující informace:

PČ	Pořadové číslo položky v aktuálním soupisu
TYP	Typ položky: K - konstrukce, M - materiál, PP - plný popis, PSC - poznámka k souboru cen, P - poznámka k položce, VV - výkaz výměr
Kód	Kód položky
Popis	Zkrácený popis položky
MJ	Měrná jednotka položky
Množství	Množství v měrné jednotce
J.cena	Jednotková cena položky. Zadaní může obsahovat namísto J.ceny sloupce J.materiál a J.montáž, jejichž součet definuje J.cenu položky.
Cena celkem	Celková cena položky daná jako součin množství a j.ceny
Cenová soustava	Příslušnost položky do cenové soustavy

Ke každé položce soupisu prací se na samostatných řádcích může zobrazovat:

Plný popis položky
Poznámka k souboru cen a poznámka zadavatele
Výkaz výměr

Pokud je k řádku výkazu výměr evidovaný údaj ve sloupci Kód, jedná se o definovaný odkaz, na který se může odvolávat výkaz výměr z jiné položky.

## Metodika pro zpracování

Jednotlivé sestavy jsou v souboru provázány. Editovatelné pole jsou zvýrazněny žlutým podbarvením, ostatní pole neslouží k editaci a nesmí být jakkoliv modifikovány.

Uchazeč je pro podání nabídky povinen vyplnit žlutě podbarvená pole:

Pole Uchazeč v sestavě Rekapitulace stavby - zde uchazeč vyplní svůj název (název subjektu)

Pole IČ a DIČ v sestavě Rekapitulace stavby - zde uchazeč vyplní svoje IČ a DIČ

Datum v sestavě Rekapitulace stavby - zde uchazeč vyplní datum vytvoření nabídky

J.cena = jednotková cena v sestavě Soupis prací o maximálním počtu desetinných míst uvedených v poli

- pokud sestavy soupisů prací obsahují pole J.cena, měla by být všechna tato pole vyplněna nenulovými

Poznámka - nepovinný údaj pro položku soupisu

V případě, že sestavy soupisů prací neobsahují pole J.cena, potom ve všech soupisech prací obsahují pole:

- J.materiál - jednotková cena materiálu

- J.montáž - jednotková cena montáže

Uchazeč v tomto případě by měl vyplnit všechna pole J.materiál a pole J.montáž nenulovými kladnými číslicemi. V případech, kdy položka

neobsahuje žádný materiál je přípustné, aby pole J.materiál bylo vyplněno nulou. V případech, kdy položka neobsahuje žádnou montáž je přípustné,

aby pole J.montáž bylo vyplněno nulou. Obě pole - J.materiál, J.Montáž u jedné položky by však neměly být vyplněny nulou.

## Rekapitulace stavby

Název atributu	Povinný (A/N)	Popis	Typ	Max. počet znaků
Kód	A	Kód stavby	String	20
Stavba	A	Název stavby	String	120
Místo	N	Místo stavby	String	50
Datum	A	Datum vykonaného exportu	Date	
KSO	N	Klasifikace stavebního objektu	String	15
CC-CZ	N	Klasifikace stavebních děl	String	15
CZ-CPV	N	Společný slovník pro veřejné zakázky	String	20
CZ-CPA	N	Klasifikace produkce podle činností	String	20
Zadavatel	N	Zadavatel zadání	String	50
IČ	N	IČ zadavatele zadání	String	20
DIČ	N	DIČ zadavatele zadání	String	20
Uchazeč	N	Uchazeč veřejné zakázky	String	50
Projektant	N	Projektant	String	50
Poznámka	N	Poznámka k zadání	String	255
Sazba DPH	A	Rekapitulace sazeb DPH u položek soupisů	eGSazbaDph	
Základna DPH	A	Základna DPH určena součtem celkové ceny z položek soupisů	Double	
Hodnota DPH	A	Hodnota DPH	Double	
Cena bez DPH	A	Celková cena bez DPH za celou stavbu. Sčítává se ze všech listů.	Double	
Cena s DPH	A	Celková cena s DPH za celou stavbu	Double	

## Rekapitulace objektů stavby a soupisů prací

Název atributu	Povinný (A/N)	Popis	Typ	Max. počet znaků
Kód	A	Přebírá se z Rekapitulace stavby	String	20
Stavba	A	Přebírá se z Rekapitulace stavby	String	120
Místo	N	Přebírá se z Rekapitulace stavby	String	50
Datum	A	Přebírá se z Rekapitulace stavby	Date	
Zadavatel	N	Přebírá se z Rekapitulace stavby	String	50
Projektant	N	Přebírá se z Rekapitulace stavby	String	50
Uchazeč	N	Přebírá se z Rekapitulace stavby	String	50
Kód	A	Kód objektu	String	20
Objektu, Soupis prací	A	Název objektu	String	120
Cena bez DPH	A	Cena bez DPH za daný objekt	Double	
Cena s DPH	A	Cena spolu s DPH za daný objekt	Double	
Typ	A	Typ zakázky	eGTypZakazky	

## Krycí list soupisu

Název atributu	Povinný (A/N)	Popis	Typ	Max. počet znaků
Stavba	A	Přebírá se z Rekapitulace stavby	String	120
Objekt	A	Kód a název objektu	String	20 + 120
Soupis	A	Kód a název soupisu	String	20 + 120
KSO	N	Klasifikace stavebního objektu	String	15
CC-CZ	N	Klasifikace stavebních děl	String	15
CZ-CPV	N	Společný slovník pro veřejné zakázky	String	20
CZ-CPA	N	Klasifikace produkce podle činností	String	20
Místo	N	Přebírá se z Rekapitulace stavby	String	50
Zadavatel	N	Přebírá se z Rekapitulace stavby	String	50
Uchazeč	N	Přebírá se z Rekapitulace stavby	String	50
Projektant	N	Přebírá se z Rekapitulace stavby	String	50
Poznámka	N	Poznámka k soupisu prací	String	255
Sazba DPH	A	Rekapitulace sazeb DPH na položkách aktuálního soupisu	eGSazbaDph	
Základna DPH	A	Základna DPH určena součtem celkové ceny z položek aktuálního soupisu	Double	
Hodnota DPH	A	Hodnota DPH	Double	
Cena bez DPH	A	Cena bez DPH za daný soupis	Double	
Cena s DPH	A	Cena s DPH za daný soupis	Double	

## Rekapitulace členění soupisu prací

Název atributu	Povinný (A/N)	Popis	Typ	Max. počet znaků
Stavba	A	Přebírá se z Rekapitulace stavby	String	120
Objekt	A	Kód a název objektu, přebírá se z Krycího listu soupisu	String	20 + 120
Soupis	A	Kód a název objektu, přebírá se z Krycího listu soupisu	String	20 + 120
Místo	N	Přebírá se z Rekapitulace stavby	String	50
Datum	A	Přebírá se z Rekapitulace stavby	Date	
Zadavatel	N	Přebírá se z Rekapitulace stavby	String	50
Projektant	N	Přebírá se z Rekapitulace stavby	String	50
Uchazeč	N	Přebírá se z Rekapitulace stavby	String	50
Kód dílu - Popis	A	Kód a název dílu ze soupisu	String	20 + 100
Cena celkem	A	Cena celkem za díl ze soupisu	Double	



## Soupis prací

Název atributu	Povinný (A/N)	Popis	Typ	Max. počet znaků
Stavba	A	Přebírá se z Rekapitulace stavby	String	120
Objekt	A	Kód a název objektu	String	20 + 120
Soupis	A	Přebírá se z Krycího listu soupisu	String	20 + 120
Místo	N	Přebírá se z Krycího listu soupisu	String	50
Datum	A	Přebírá se z Krycího listu soupisu	Date	
Zadavatel	N	Přebírá se z Krycího listu soupisu	String	50
Projektant	N	Přebírá se z Krycího listu soupisu	String	50
Uchazeč	N	Přebírá se z Krycího listu soupisu	String	50
PČ	A	Pořadové číslo položky soupisu	Long	
Typ	A	Typ položky soupisu	eGTypPolozky	1
Kód	A	Kód položky ze soupisu	String	20
Popis	A	Popis položky ze soupisu	String	255
MJ	A	Měrná jednotka položky	String	10
Množství	A	Množství položky soupisu	Double	
J.Cena	A	Jednotková cena položky	Double	
Cena celkem	A	Cena celkem vyčíslena jako J.Cena * Množství	Double	
Cenová soustava	N	Zařazení položky do cenové soustavy	String	50
p	N	Poznámka položky ze soupisu	Memo	
psc	N	Poznámka k souboru cen ze soupisu	Memo	
pp	N	Plný popis položky ze soupisu	Memo	
vv	N	Výkaz výměr (figura, výraz, výměra) ze soupisu	Text,Text,Double	20, 150
DPH	A	Sazba DPH pro položku	eGSazbaDPH	
Hmotnost	A	Hmotnost položky ze soupisu	Double	
Suť	A	Suť položky ze soupisu	Double	
Nh	N	Normohodiny položky ze soupisu	Double	

## Datová věta

Typ věty	Hodnota	Význam
eGSazbaDPH	základní	Základní sazba DPH
	snížená	Snížená sazba DPH
	nulová	Nulová sazba DPH
	zákl. přenesená	Základní sazba DPH přenesená
	sníž. přenesená	Snížená sazba DPH přenesená
eGTypZakazky	STA	Stavební objekt
	PRO	Provozní soubor
	ING	Inženýrský objekt
	VON	Vedlejší a ostatní náklady
	OST	Ostatní náklady
eGTypPolozky	1	Položka typu HSV
	2	Položka typu PSV
	3	Položka typu M
	4	Položka typu OST

HARMONOGRAM PRACÍ - „Oprava chodníku v ulici Jižní u bytového domu č.p. 310 -313, Bílina“							
TÝDEN	1.týden	2.týden	3.týden	4.týden	5.týden	6.týden	7.týden
dny	1.4.-7.4.	8.4.-14.4.	15.4.-21.4.	22.4.-28.4.	29.4.-5.5.	6.5.-12.5.	13.5.-19.5.
Vytýčení sítí							
DIO							
zařízení staveniště							
sondy sítí							
frézování podkladů							
rozebrání obrub							
podřezání betonových obub							
odstraňování degradovaného betonu							
očisťování ploch tlakovou vodou, oc. kartáči a vzduchem							
sanace a reprofilace betonu							
výkopové práce							
závoz drtí							
hutnicí zkoušky							
montáž obrub a dlažeb							
montáž dorazových prahů							
zatravnění a finální úpravy							
vyklizení staveniště + předání							
<b>CELKEM 121 PRAC.DNÍ</b>							

